

บทที่ 3

โครงสร้างและนโยบายการพัฒนาภาคตะวันออกเฉียงเหนือ

ในบทที่ 3 จะแบ่งการศึกษาออกเป็น 2 ส่วน ได้แก่

ส่วนที่ 1 โครงสร้างของภาคตะวันออกเฉียงเหนือ ได้แก่ ลักษณะทางกายภาพ เศรษฐกิจ สังคมและประชากร เพื่อแสดงให้เห็นถึงภาพรวมของภาคตะวันออกเฉียงเหนือ

ส่วนที่ 2 ได้แก่ นโยบายการพัฒนาภาคตะวันออกเฉียงเหนือ เพื่อให้ทราบถึงแนวทางการพัฒนาเมืองนครราชสีมา ขอนแก่นและเมืองอื่นๆ ว่าได้รับการพัฒนาไปในทิศทางใด

โครงสร้างของภาคตะวันออกเฉียงเหนือ

3.1 ลักษณะทางกายภาพ

ที่ตั้งและอาณาเขต

ภาคตะวันออกเฉียงเหนือตั้งอยู่ระหว่างเส้นรุ้งที่ 14-18 องศาเหนือ และเส้นแวงที่ 101-105 องศาตะวันออก มีเนื้อที่ประมาณ 168,854.3 ตารางกิโลเมตร หรือ ประมาณ 105.5 ล้านไร่ หรือ ประมาณ 1 ใน 3 ของประเทศ แบ่งพื้นที่ออกเป็น 19 จังหวัด ได้แก่ จังหวัด นครราชสีมา บุรีรัมย์ สุรินทร์ ศรีสะเกษ อุบลราชธานี ยโสธร ชัยภูมิ อำนาจเจริญ หนองบัวลำภู ขอนแก่น อุดรธานี เลย หนองคาย มหาสารคาม ร้อยเอ็ด กาฬสินธุ์ สกลนคร นครพนม และ มุกดาหาร มีอาณาเขตติดต่อดังต่อไปนี้

ทิศเหนือและทิศตะวันออกเฉียง ติดกับ ประเทศสาธารณรัฐประชาธิปไตยประชาชนลาว โดยมีแม่น้ำโขงเป็นเส้นกั้นเขตแดน

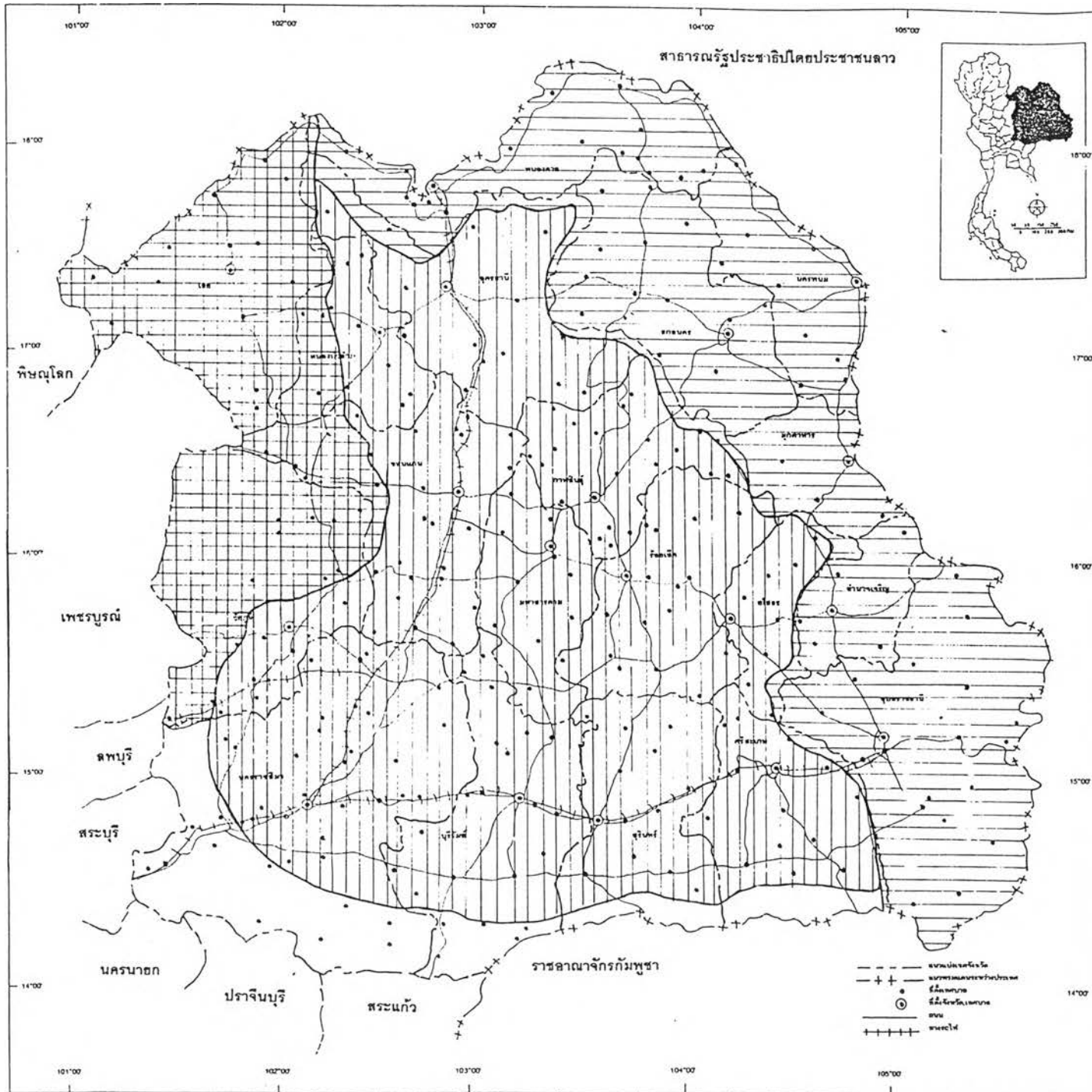
ทิศใต้ ติดกับ ประเทศสาธารณรัฐกัมพูชา โดยมีเทือกเขาพนมดงรักเป็นเขตแดน

ทิศตะวันตก ติดกับ จังหวัดสระบุรี ลพบุรี เพชรบูรณ์ โดยมีเทือกเขาเพชรบูรณ์เป็นเขตแดน

ลักษณะภูมิประเทศ

ภาคตะวันออกเฉียงเหนือมีลักษณะภูมิประเทศแยกตัวออกจากภาคเหนือและภาคกลางอย่างเด่นชัด ทั้งนี้เพราะการยกตัวของแผ่นดิน คือด้านทิศตะวันตกและทิศใต้ ทำให้ภูมิประเทศตะแคงลาดเอียงไปทางตะวันออก ซึ่งการยกตัวของแผ่นดินด้านทิศตะวันตกทำให้ขอบสูงชันตามแนวเทือกเขาเพชรบูรณ์ในจังหวัดเลย และขอนแก่นทอดยาวมาเชื่อมต่อกับเทือกเขาดงพญาเย็นในเขตจังหวัดชัยภูมิ และนครราชสีมา โดยขอบด้านชันหันไปทางด้านตะวันตกต่อกับบริเวณที่ราบภาคกลาง และการยกตัวของแผ่นดินทางตอนใต้ตามแนวเทือกเขาอินทกัมพูช และเทือกเขาดงรัก โดยขอบด้านชันหันไปทางด้านประเทศสาธารณรัฐกัมพูชาประชาธิปไตย (แผนที่ที่ 3.1)

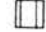
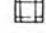
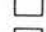
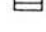
ในบริเวณตอนกลางของภาคมีลักษณะเป็นแอ่งกะทะหงาย (Syncline) 2 แอ่งใหญ่ คือ



บทบาทเมืองศูนย์กลางความเจริญในภูมิภาคตะวันออกเฉียงเหนือ
 กรณีศึกษา: เมืองนครราชสีมา และเมืองขอนแก่น

แผนที่ที่ 3.1 แสดงลักษณะภูมิประเทศของภาคตะวันออกเฉียงเหนือ

สัญลักษณ์:

-  ที่ราบสูงโคราช
-  พื้นที่ภูเขาด้านตะวันตก
-  พื้นที่ภูเขาดอนล่าง
-  พื้นที่ลุ่มแม่น้ำโขง

มาตราส่วน:

0 10 20 30 40 50 กม. Kms

ภาควิชาการวางแผนภาคและเมือง
 คณะสถาปัตยกรรมศาสตร์
 จุฬาลงกรณ์มหาวิทยาลัย

ทิศเหนือ

ที่มา: กรมพัฒนาที่ดิน

1.แอ่งโคราช เป็นบริเวณที่ราบลุ่มแม่น้ำชี แม่น้ำมูล ประกอบด้วยพื้นที่จังหวัด นครราชสีมา ชัยภูมิ บุรีรัมย์ ศรีสะเกษ อุบลราชธานี ยโสธร ร้อยเอ็ด มหาสารคาม กาฬสินธุ์

2.แอ่งสกลนคร เป็นบริเวณที่ราบตอนเหนือของภาค ประกอบด้วยพื้นที่จังหวัด สกลนคร อุดรธานี นครพนม หนองคาย และขอนแก่น

ทรัพยากรดิน

ลักษณะดินในภาคตะวันออกเฉียงเหนือ อาจแยกเป็นกลุ่มใหญ่ได้ คือ ดินที่อยู่ในที่ราบซึ่งเกิดจากตะกอน (Alluvial Plains) กับดินภูเขาทางด้านตะวันตกเฉียงใต้และทางทิศใต้ ซึ่งมีความอุดมสมบูรณ์ค่อนข้างสูง ส่วนดินที่พบนอกเหนือจากบริเวณทั้งสองนี้มีความอุดมสมบูรณ์ต่ำ และมีความสามารถในการเก็บกักน้ำต่ำ

ดินในภาคตะวันออกเฉียงเหนือส่วนใหญ่เป็นดินปนทรายไม่อุ้มน้ำ มีความอุดมสมบูรณ์ค่อนข้างต่ำ นอกจากนั้นบางบริเวณ มีลักษณะเป็นดินเค็มเนื่องจากมีชั้นเกลืออยู่ใต้ดิน และถูกดูดซึมมาปรากฏบนผิวดิน ปัญหาดินเค็มนี้เป็นอุปสรรคอย่างหนึ่งในการพัฒนาแหล่งน้ำ และการเกษตรในภาคตะวันออกเฉียงเหนือ ซึ่งภาคอีสานตอนกลางเป็นพื้นที่ที่มีปัญหาดินเค็มมากกว่าภาคอีสานตอนบนและตอนล่าง โดยจังหวัดที่มีปัญหาในเรื่องดินเค็ม ได้แก่ จังหวัด อุดรธานีและนครพนม ร้อยเอ็ด ชัยภูมิ ยโสธร มหาสารคาม นครราชสีมาและบุรีรัมย์

แม่น้ำ

ภาคตะวันออกเฉียงเหนือประกอบด้วยลุ่มน้ำ 3 ลุ่มน้ำ คือ ลุ่มน้ำโขง ลุ่มน้ำชี และลุ่มน้ำมูล โดยมีระบบแม่น้ำเป็น แม่น้ำโขง แม่น้ำชี แม่น้ำมูล คือ แม่น้ำสายหลัก และมีแม่น้ำสาขาย่อยกระจายกันทั่วทั้งภาค (แผนที่ที่ 3.2)

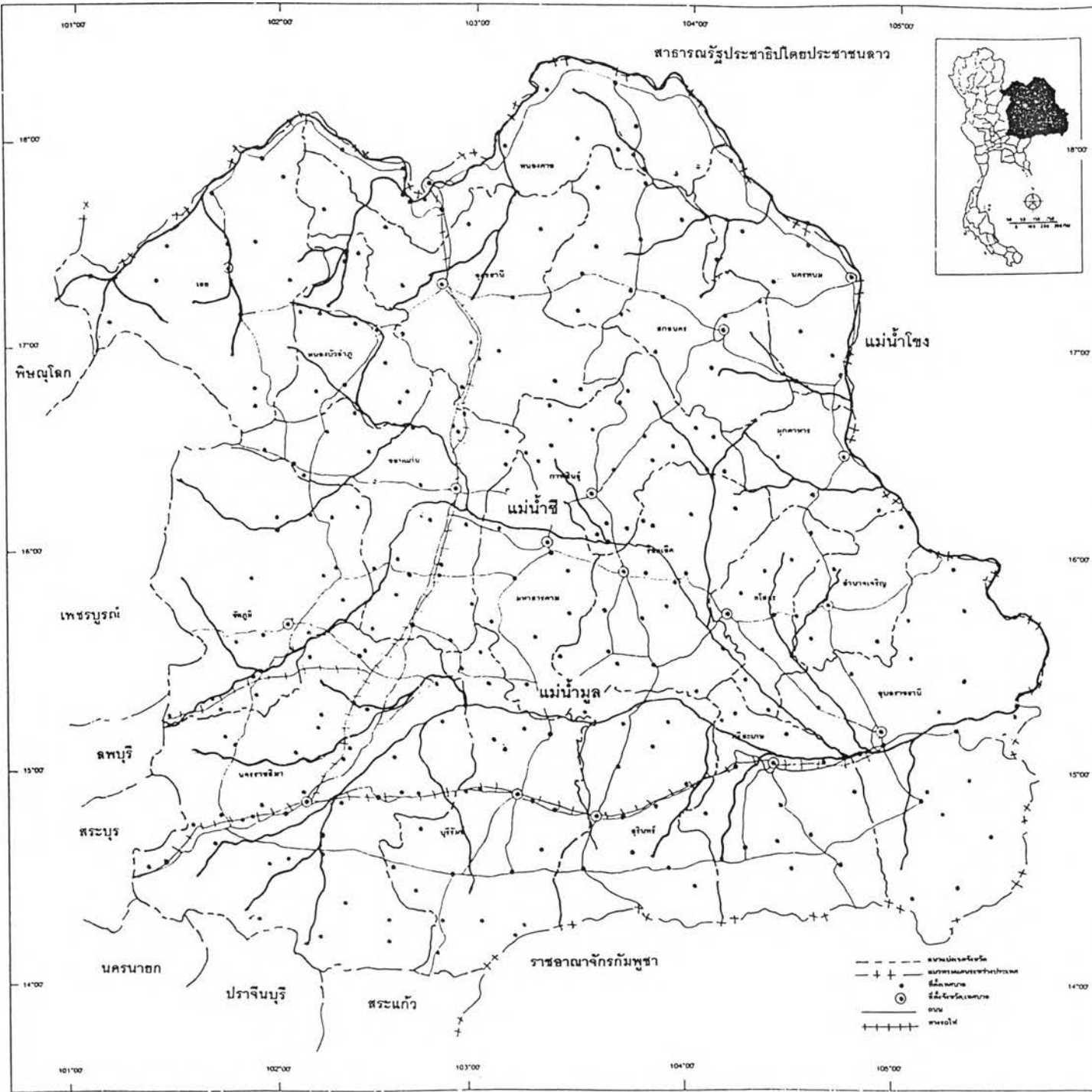
ทรัพยากรป่าไม้

ป่าไม้ในภาคตะวันออกเฉียงเหนือ ส่วนใหญ่เป็นป่าไม้เบญจพรรณ หรือป่าไม้เต็งรัง เป็นส่วนมาก มีป่าดงดิบอยู่บริเวณภูเขาขอบของภาคและเขตภูเขาภายในภาค ในปัจจุบันจังหวัดที่มีพื้นที่ป่าหลงเหลืออยู่เป็นจำนวนมาก เช่น เลย ชัยภูมิ นครราชสีมา อุดรธานี และอุบลราชธานี

ทรัพยากรเพื่อการท่องเที่ยว

จากการศึกษาของการท่องเที่ยวแห่งประเทศไทย พบว่าแหล่งท่องเที่ยวในภาคตะวันออกเฉียงเหนือที่มีศักยภาพและมีความสำคัญสูง จัดเป็นแหล่งท่องเที่ยวหลัก 27 แห่ง ทั้งในเขตภาคตะวันออกเฉียงเหนือตอนบน ตอนกลาง และตอนล่าง (แผนที่ที่ 3.3) มีดังนี้

1.แหล่งท่องเที่ยวหลักในภาคตะวันออกเฉียงเหนือตอนบน ได้แก่ อุทยานแห่งชาติภูเรือ อุทยานแห่งชาติภูกระดึง เขตรักษาพันธุ์สัตว์ป่าภูหลวง อุทยานแห่งชาติภูพระบาท เขื่อนจุฬาภรณ์ วัดพระธาตุเรณูนคร วัดพระธาตุพนม แหล่งโบราณคดีบ้านเชียง วัดพระพุทธบาทบัวขาว วัดหินหมากเป้ง วัดถ้ำกลองเพล วัดพระธาตุเชิงชุม วัดป่าสุทธาวาส

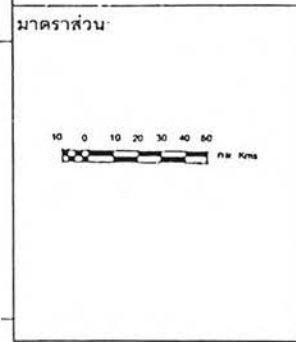


บทบาทเมืองศูนย์กลางความเจริญในภูมิภาคตะวันออกเฉียงเหนือ
กรณีศึกษา:เมืองนครราชสีมา และเมืองขอนแก่น

แผนที่ที่ 3.2 แสดงแม่น้ำสายหลักในภาคตะวันออกเฉียงเหนือ

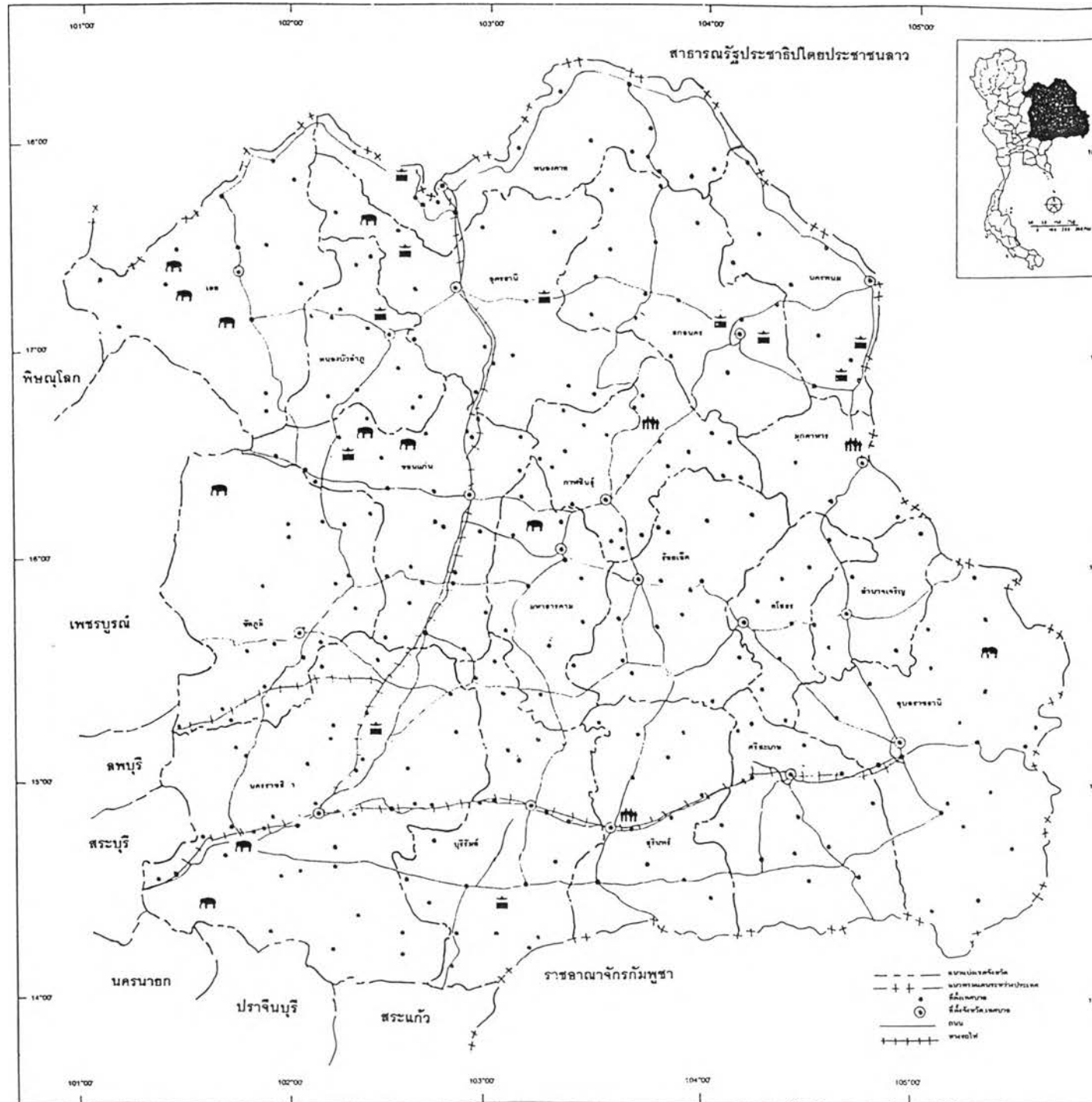
สัญลักษณ์:

~ แม่น้ำ



ภาควิชาการวางแผนภาคและเมือง
คณะสถาปัตยกรรมศาสตร์
จุฬาลงกรณ์มหาวิทยาลัย




ที่มา: กรมพัฒนาที่ดิน




สหภาพเมืองศูนย์กลางความเจริญในภูมิภาคตะวันออกเฉียงเหนือ
 กรณศึกษา:เมืองนครราชสีมา และเมืองขอนแก่น

แผนที่ที่ 3.3 แสดงแหล่งท่องเที่ยวที่สำคัญในภาคตะวันออกเฉียงเหนือ

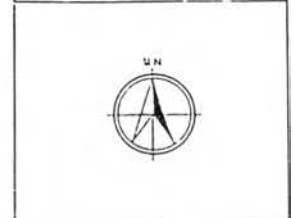
สัญลักษณ์:

-  ประเภทธรรมชาติ
-  ประเภทประวัติศาสตร์ โบราณคดี และศาสนา
-  ประเภทศิลปวัฒนธรรม และอื่นๆ

มาตราส่วน:



ภาควิชาการวางแผนภาคและเมือง
 คณะสถาปัตยกรรมศาสตร์
 จุฬาลงกรณ์มหาวิทยาลัย



ที่มา: การท่องเที่ยวแห่งประเทศไทย

2.แหล่งท่องเที่ยวหลักในภาคตะวันออกเฉียงเหนือตอนกลาง ได้แก่ อุทยานแห่งชาติภูเวียง เขื่อนอุบลรัตน์ ไคโนเสาร์ภูเวียง เมืองโบราณบ้านโนนเมือง อุทยานแห่งชาติโกสัมพี แหล่งไคโนเสาร์ หมู่บ้านผ้าไหมแพรวา ตลาดอินโดจีน

3.แหล่งท่องเที่ยวหลักในภาคตะวันออกเฉียงเหนือตอนล่าง ได้แก่ อุทยานแห่งชาติเขาใหญ่ ปราสาทหินพิมาย อุทยานแห่งชาติผาแต้ม ปราสาทหินพนมรุ้ง งานแสดงช้าง

โครงข่ายคมนาคม

1.โครงข่ายถนน

โครงข่ายถนนในปัจจุบันมีทางหลวงแผ่นดินเป็นระยะทาง 15,279 กิโลเมตร ซึ่งคิดเป็นร้อยละ 30 ของทั้งประเทศ และสามารถเชื่อมโยงกับพื้นที่ชายฝั่งทะเลตะวันออกด้านจังหวัดนครราชสีมา และเชื่อมโยงท่าเรือแหลมฉบัง-บุรีรัมย์-สุรินทร์ นอกจากนี้ยังเชื่อมโยงกับโครงข่ายถนนของลาวและเวียดนาม ส่วนด้านเหนือเชื่อมโยงหนองคาย-เวียงจันทน์ได้ทั้งทางถนนและรถไฟ

โดยมีโครงข่าย ดังนี้

- ทางหลวงหมายเลข 2 (สี่ช่องจระจร) นครราชสีมา-หนองคาย
- ทางหลวงหมายเลข 12 ขอนแก่น-ชุมแพ-คอนสาร จังหวัดชัยภูมิ
- ทางหลวงหมายเลข 22 อุดรธานี-สกลนคร-นครพนม
- ทางหลวงหมายเลข 23 บ้านไผ่-มหาสารคาม-ร้อยเอ็ด-ยโสธร-อุบลราชธานี
- ทางหลวงหมายเลข 24 โขคชัย-เดชอุดม
- ทางหลวงหมายเลข 201 ภูผาม่าน จังหวัดขอนแก่น-จังหวัดเลย
- ทางหลวงหมายเลข 202 กิ่งอำเภอบ้านใหม่ไชยพจน์ จังหวัด บุรีรัมย์-ยโสธร-อำนาจเจริญ-เขมราฐ จังหวัดอุบลราชธานี
- ทางหลวงหมายเลข 207 นครราชสีมา-ขอนแก่น-มหาสารคาม
- ทางหลวงหมายเลข 208 และ209 ขอนแก่น-มหาสารคาม
- ทางหลวงหมายเลข 210 อุดรธานี-หนองบัวลำภู
- ทางหลวงหมายเลข 212 อุบลราชธานี-อำนาจเจริญ-ยโสธร-มุกดาหาร-นครพนม-หนองคาย
- ทางหลวงหมายเลข 213 สกลนคร-กาฬสินธุ์-มหาสารคาม
- ทางหลวงหมายเลข 214 กาฬสินธุ์-ร้อยเอ็ด-สุรินทร์
- ทางหลวงหมายเลข 215 ร้อยเอ็ด
- ทางหลวงหมายเลข 218 และ219 บุรีรัมย์
- ทางหลวงหมายเลข 220 และ 221 ศรีสะเกษ
- ทางหลวงหมายเลข 223 นครพนม-สกลนคร
- ทางหลวงหมายเลข 224 นครราชสีมา -โขคชัย
- ทางหลวงหมายเลข 225 ชัยภูมิ

- ทางหลวงหมายเลข 226 นครราชสีมา-บุรีรัมย์-สุรินทร์-ศรีสะเกษ-อุบลราชธานี
- ทางหลวงหมายเลข 227 หนองคาย-สกลนคร-อุดรธานี-กาฬสินธุ์
- ทางหลวงหมายเลข 228 หนองบัวลำภู
- ทางหลวงหมายเลข 304 นครราชสีมา-ปราจีนบุรี
- ทางหลวงหมายเลข 338 บุรีรัมย์-สระแก้ว

จากแผนที่ที่ 3.4และ3.5 แสดงปริมาณการจราจรในปี พ.ศ. 2535 และ 2541 จะเห็นว่าบริเวณที่มีปริมาณการจราจรหนาแน่นมากที่สุด ได้แก่ บริเวณเมืองนครราชสีมา ขอนแก่น อุดรธานี และอุบลราชธานี ตามทางหลวงแผ่นดินหมายเลข 2 และ 212 เนื่องจากเป็นเมืองขนาดใหญ่มีประชากรอาศัยอยู่มาก และเป็นที่ยอมรับของทางหลวงแผ่นดินหลายสาย นอกจากนั้น ยังเป็นเมืองที่สามารถเชื่อมโยงไปยังจังหวัดต่างๆ ได้สะดวกรวดเร็ว

2.โครงข่ายทางรถไฟ

โครงข่ายทางรถไฟสายตะวันออกเฉียงเหนือ ปัจจุบันมี 2 เส้นทาง คือ

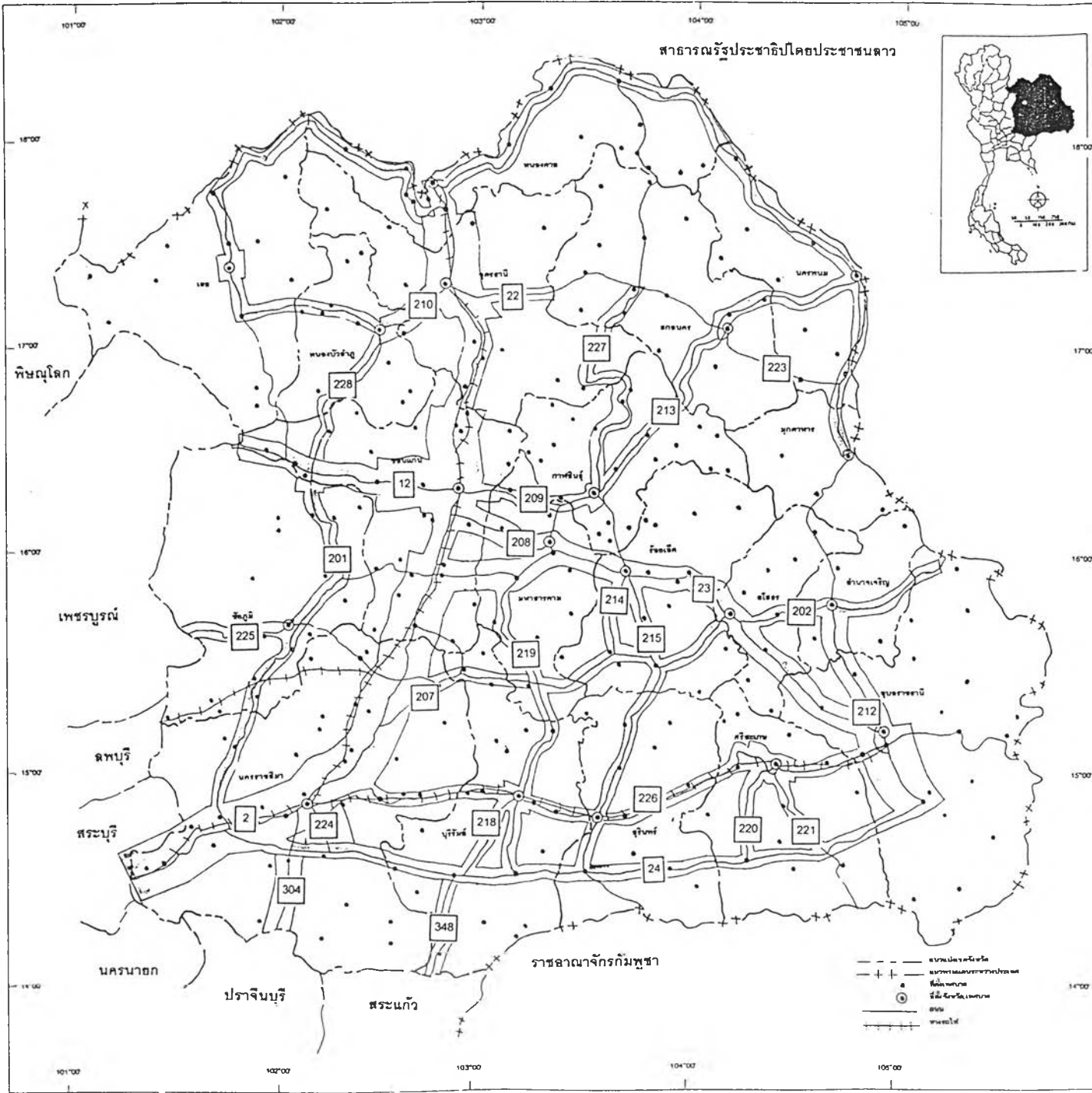
- 1.เส้นทางกรุงเทพ-นครราชสีมา-ขอนแก่น-อุดรธานี-หนองคาย เป็นเส้นทางเชื่อมโยงจังหวัดตอนบนและตอนกลางของภาค
- 2.เส้นทางกรุงเทพ-นครราชสีมา-บุรีรัมย์-สุรินทร์-ศรีสะเกษ-อุบลราชธานี เป็นเส้นทางเชื่อมโยงจังหวัดทางตอนล่างของภาค

ในปัจจุบันทางรถไฟในภาคตะวันออกเฉียงเหนือมีเพียงสองเส้นทางเท่านั้น ไม่สามารถให้บริการได้ทั่วทั้งภาคโดยชุมชนที่ได้รับความสะดวกสบายจากทางรถไฟมีประมาณ 50 แห่งเท่านั้น

ปริมาณการขนส่งผู้โดยสารและสินค้าทางรถไฟ

การเดินทางทางรถไฟนับได้ว่าเป็นรูปแบบการเดินทางที่ได้รับความนิยมสูง มีผู้ใช้บริการทั้งสิ้นในพ.ศ. 2541 8,838,860 คน มีการขนส่งสินค้าทางรถไฟ 170,838.22 ตัน โดยจำนวนผู้โดยสาร ลดลงจากพ.ศ. 2536 ร้อยละ 17.7 และการขนส่งสินค้าลดลงร้อยละ 30.2 อาจเนื่องจากสภาพเศรษฐกิจในช่วงปีดังกล่าวทำให้ส่งผลกระทบต่อจำนวนผู้โดยสารและปริมาณสินค้าลดลง

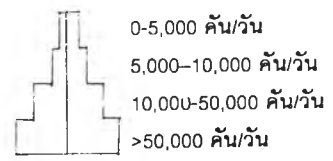
ปริมาณผู้โดยสารและสินค้าในปี พ.ศ. 2536 มีการกระจุกตัวอยู่ในบริเวณเมืองนครราชสีมา เมืองขอนแก่น เมืองอุดรธานี เมืองบุรีรัมย์ สุรินทร์ ศรีสะเกษ และวารินชำราบ เนื่องจากเป็นศูนย์กลางของจังหวัด เป็นแหล่งในการกระจายและรับสินค้า และผู้โดยสารสามารถเดินทางต่อโดยใช้รูปแบบการเดินทางแบบอื่นได้โดยง่าย ซึ่งในปี พ.ศ. 2541 ถึงแม้ว่าจะมีปริมาณผู้โดยสารและสินค้าลดลง แต่บริเวณเมืองนครราชสีมา เมืองอุดรธานี เมืองบุรีรัมย์ เมืองสุรินทร์ เมืองศรีสะเกษ และอุบลราชธานี ก็ยังคงเป็นศูนย์กลางในการให้บริการทางรถไฟ ยกเว้นจังหวัดขอนแก่นที่มีปริมาณลดลง ทั้งนี้เนื่องจากในจังหวัดขอนแก่นมีการขนส่งสินค้าโดยทางรถยนต์มากขึ้นดูได้จากปริมาณสินค้าที่เข้า-ออกจังหวัดขอนแก่น (ตารางที่ 3.1 และแผนที่ที่ 3.6 และ 3.7)



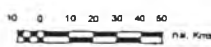
บทบาทเมืองศูนย์กลางความเจริญในภูมิภาคตะวันออกเฉียงเหนือ
 กรณีศึกษา:เมืองนครราชสีมา และเมืองขอนแก่น

แผนที่ที่ 3.4 แสดงปริมาณการจราจรบนทางหลวง ปี พ.ศ. 2535

สัญลักษณ์:



มาตราส่วน:



ภาควิชาการวางแผนภาคและเมือง
 คณะสถาปัตยกรรมศาสตร์
 จุฬาลงกรณ์มหาวิทยาลัย



ที่มา: กรมทางหลวง



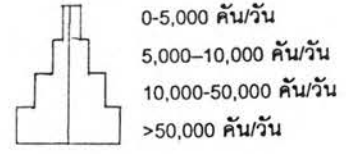
สาธารณรัฐประชาธิปไตยประชาชนลาว



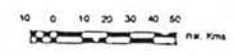
บทบาทเมืองศูนย์กลางความเจริญในภูมิภาคตะวันออกเฉียงเหนือ
กรณีศึกษา:เมืองนครราชสีมา และเมืองขอนแก่น

แผนที่ที่ 3.5 แสดงปริมาณการจราจรบนทางหลวง ปี พ.ศ.2541

สัญลักษณ์:



มาตราส่วน:



ภาควิชาการวางแผนภาคและเมือง
คณะสถาปัตยกรรมศาสตร์
จุฬาลงกรณ์มหาวิทยาลัย



ที่มา: กรมทางหลวง

ตารางที่ 3.1 แสดงจำนวนผู้โดยสารและปริมาณสินค้าทางรถไฟในภาคตะวันออกเฉียงเหนือ ปี พ.ศ. 2536 และ 2540

จังหวัด	พ.ศ. 2536		พ.ศ. 2540		การเปลี่ยนแปลงจากเดิม (ร้อยละ)	
	จำนวนผู้โดยสาร (คน)	ปริมาณสินค้า(ตัน)	จำนวนผู้โดยสาร (คน)	ปริมาณสินค้า(ตัน)	จำนวนผู้โดยสาร (คน)	ปริมาณสินค้า(ตัน)
นครราชสีมา	3,263,851	48,532.687	2,809,137	41,364.40	- 13.93	- 14.77
บุรีรัมย์	1,714,954	30,921.840	1,445,068	14,438.36	- 15.74	- 53.31
สุรินทร์	1,142,431	29,397.881	1,000,042	31,309.73	- 12.46	6.50
ศรีสะเกษ	1,476,487	19,072	1,391,610	22,559.90	- 5.75	18.29
อุบลราชธานี	1,162,248	61,698.837	869,920	20,054.80	- 25.15	- 67.50
ขอนแก่น	684,754	52,599.059	454,930	27,452.40	- 33.56	- 47.81
อุดรธานี	874,991	1,959.659	585,661	13,418.24	- 33.07	584.72
หนองคาย	328,999	2,350.279	220,648	212.75	- 32.93	- 90.95
ชัยภูมิ	100,557	86.582	61,844	27.63	- 38.50	- 68.09
รวม	10,749,272	246,619	8,838,860	170,838	- 17.77	- 30.73

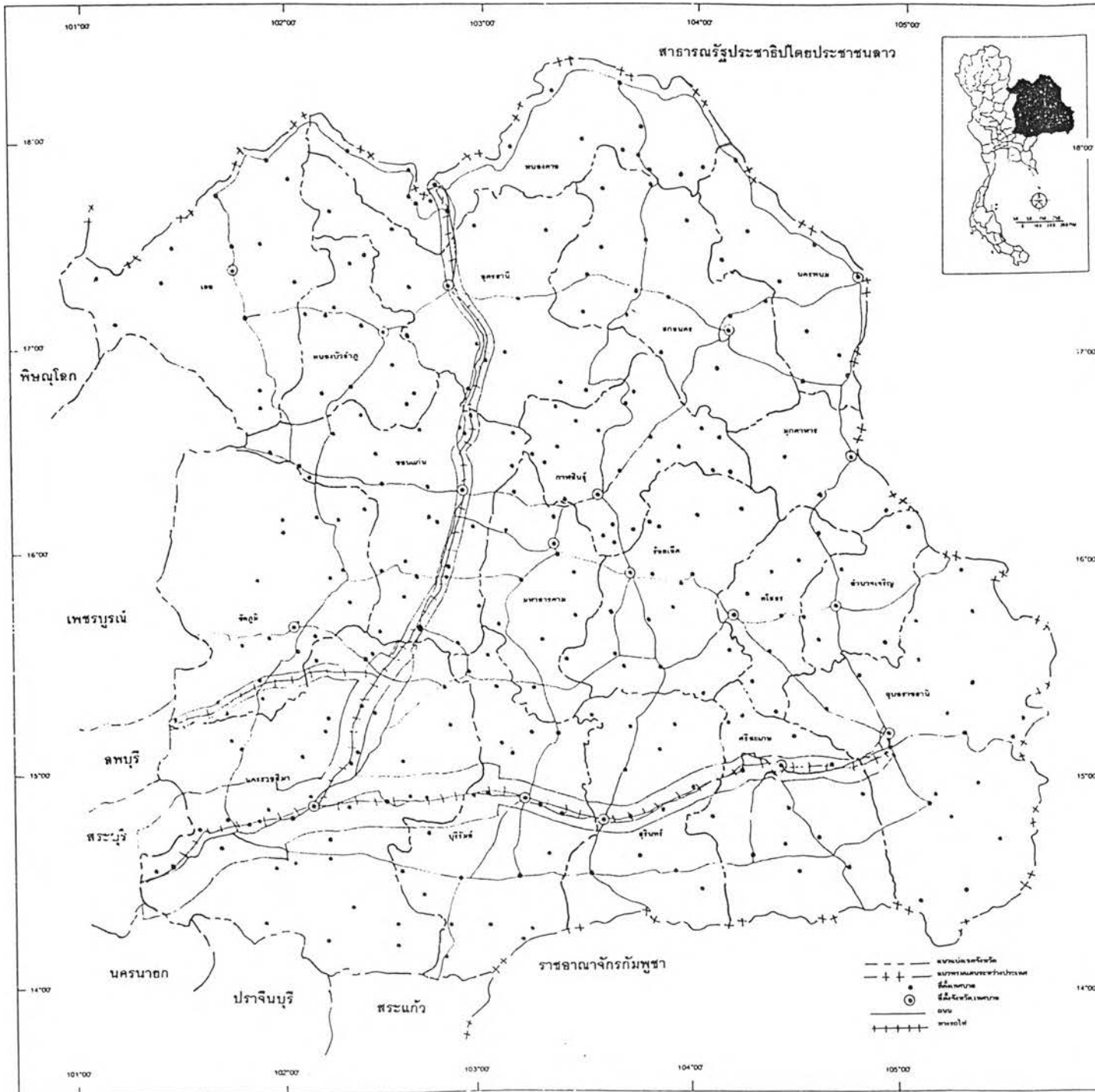
ที่มา: การรถไฟแห่งประเทศไทย

ตารางที่ 3.2 แสดงสถิติขนส่งทางอากาศ ปี พ.ศ. 2540

จังหวัด	จำนวนเที่ยวบิน	จำนวนผู้โดยสาร				การขนถ่ายสินค้า(กก.)			
		รวม	ออก	เข้า	ผ่าน	รวม	ออก	เข้า	ผ่าน
ขอนแก่น	3,207	316,142	153,026	157,551	5,565	1,384,325	107,528	1,276,789	8
นครราชสีมา	687	108,017	49,706	54,024	4,287	270,217	127,331	142,253	633
บุรีรัมย์	444	19,888	9,667	10,221	-	10,716	553	10,217	-
สกลนคร	737	56,599	17,640	22,907	16,052	436,715	14,818	421,524	373
นครพนม	734	55,589	21,129	22,343	12,117	205,307	3,712	201,595	-
อุดร	1,254	396,804	185,411	203,874	7,519	2,444,893	101,721	2,343,172	-
อุบล	743	240,189	118,619	121,570	-	2,084,249	53,046	2,031,203	-
ร้อยเอ็ด*	-	-	-	-	-	-	-	-	-
รวม	7,806	1,193,228	555,198	592,490	45,540	6,836,422	408,709	6,426,753	1,014

ที่มา: กระทรวงคมนาคม

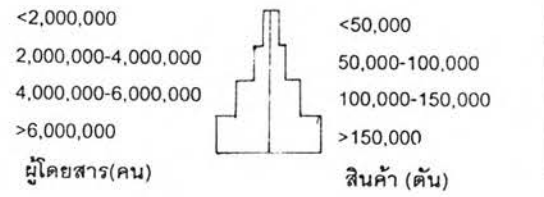
หมายเหตุ : เพิ่งเปิดให้บริการในปี พ.ศ. 2542



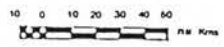
บทบาทเมืองศูนย์กลางความเจริญในภูมิภาคตะวันออกเฉียงเหนือ
กรณีศึกษา:เมืองนครราชสีมา และเมืองขอนแก่น

แผนที่ที่ 3.6 แสดงปริมาณการขนส่งผู้โดยสาร
และบรรทุกสินค้าทางรถไฟ ปี พ.ศ.2536

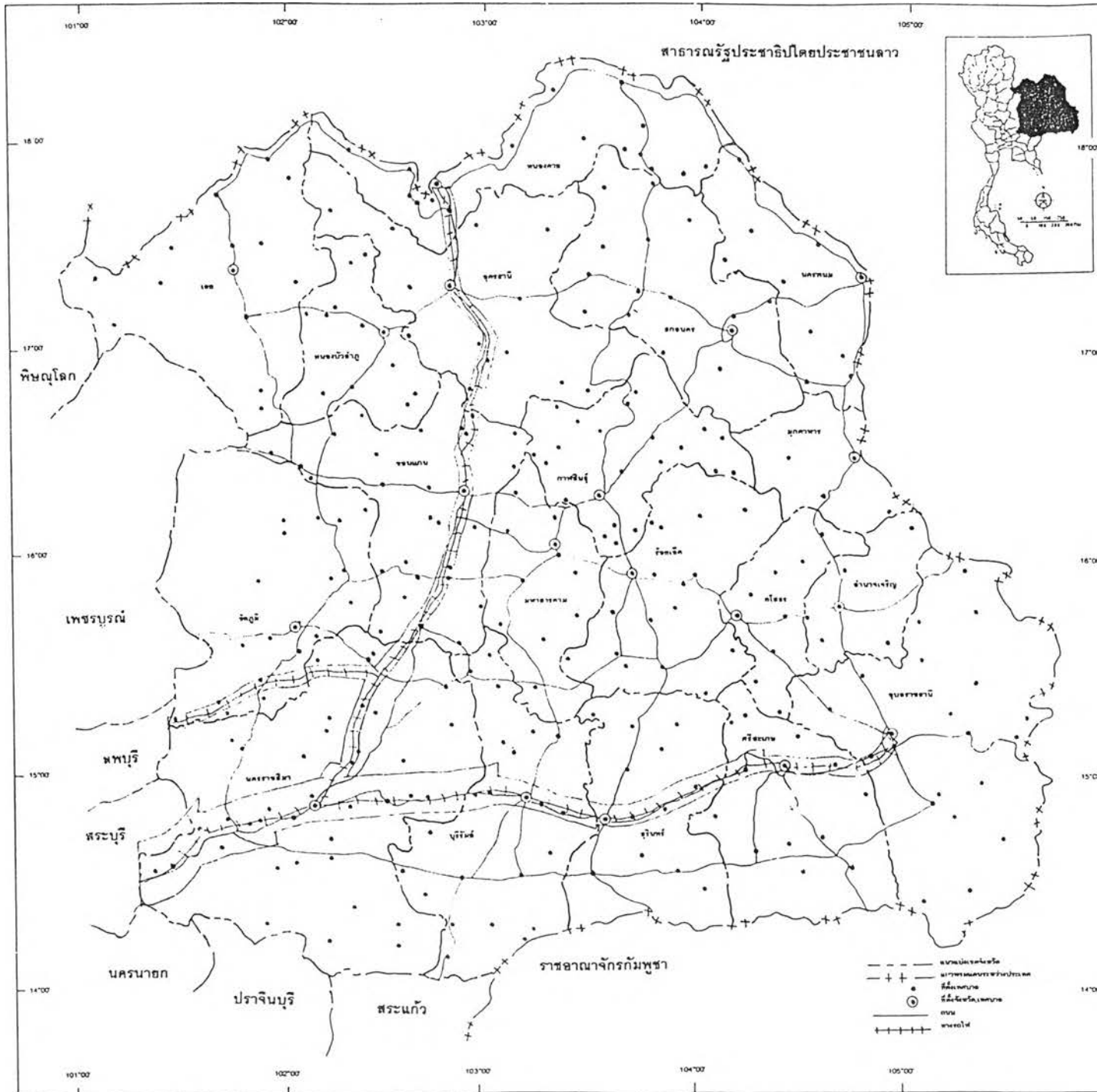
สัญลักษณ์:



มาตราส่วน: 1:50,000
ภาควิชาการวางแผนภาคและเมือง
คณะสถาปัตยกรรมศาสตร์
จุฬาลงกรณ์มหาวิทยาลัย



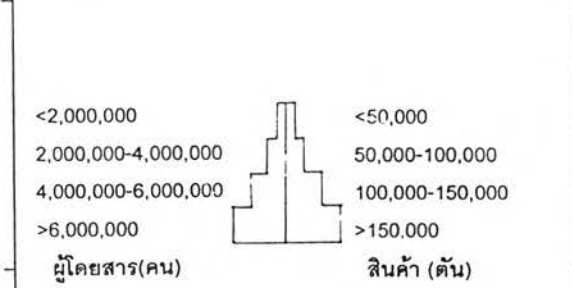
ที่มา: การรถไฟแห่งประเทศไทย



บทบาทเมืองศูนย์กลางความเจริญในภูมิภาคตะวันออกเฉียงเหนือ
กรณีศึกษา:เมืองนครราชสีมา และเมืองขอนแก่น

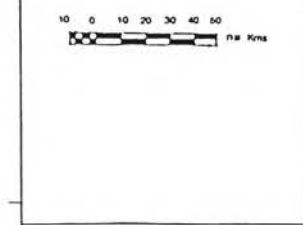
แผนที่ที่ 3.7 แสดงปริมาณการขนส่งผู้โดยสาร
และบรรทุกสินค้าทางรถไฟ ปี พ.ศ. 2541

สัญลักษณ์:



มาตราส่วน:

ภาควิชาการวางแผนภาคและเมือง
คณะสถาปัตยกรรมศาสตร์
จุฬาลงกรณ์มหาวิทยาลัย



ที่มา: การรถไฟแห่งประเทศไทย

3. โครงข่ายทางอากาศ

ปัจจุบันภาคตะวันออกเฉียงเหนือมีสนามบินพาณิชย์ที่เปิดให้บริการจำนวน 8 แห่ง โดยให้บริการผู้โดยสารและขนส่งสินค้าภายในประเทศเป็นหลัก (แผนที่ที่ 3.8) ดังนี้

- 1.สนามบินนานาชาติ ได้แก่ สนามบินในจังหวัดขอนแก่น นครราชสีมา อุบลราชธานี
- 2.สนามบินในประเทศ ได้แก่ สนามบินในจังหวัดอุดรธานี สกลนคร นครพนม บัรรัมย์ .สนามบินร้อยเอ็ด

ปริมาณการขนส่งทางอากาศ

ในปี พ.ศ.2540ภาคตะวันออกเฉียงเหนือ มีการเดินทางทางเครื่องบินทั้งสิ้น 7,806 เที่ยวบิน มีจำนวนผู้โดยสารผ่าน เข้า-ออกทั้งสิ้น 1,193,228คน มีการขนถ่ายสินค้าผ่านทั้งสิ้น 6,836,422 กิโลกรัม โดยจังหวัดที่มีจำนวนเที่ยวบินสูงสุด ได้แก่ จังหวัดขอนแก่น อุดรธานี และอุบลราชธานี มีผู้โดยสารผ่านเข้า-ออกทั้งสิ้น 316,142,396,804 คน และ240,189 คน ส่วนจังหวัดที่มีการขนถ่ายสินค้ามากที่สุดได้แก่ จังหวัดอุดรธานี อุบลราชธานี และขอนแก่น ตามลำดับ (ตารางที่ 3.2)

ไฟฟ้า

ภาคตะวันออกเฉียงเหนือ มีแหล่งผลิตไฟฟ้า 7 แห่ง มีกำลังผลิตติดตั้งรวม 954.26 เมกะวัตต์ ในขณะที่กำลังผลิตติดตั้งรวม 954.26 เมกะวัตต์ สำหรับแหล่งผลิตไฟฟ้าของภาคตะวันออกเฉียงเหนือที่สำคัญ ประกอบด้วย โรงไฟฟ้าพลังน้ำ 6 แห่ง และโรงไฟฟ้าพลังความร้อนร่วม 1 แห่ง เช่นโรงไฟฟ้าลำตะคอง จังหวัดนครราชสีมา โรงไฟฟ้าเขื่อนอุบลรัตน์ และโรงไฟฟ้าน้ำพองจังหวัดขอนแก่น

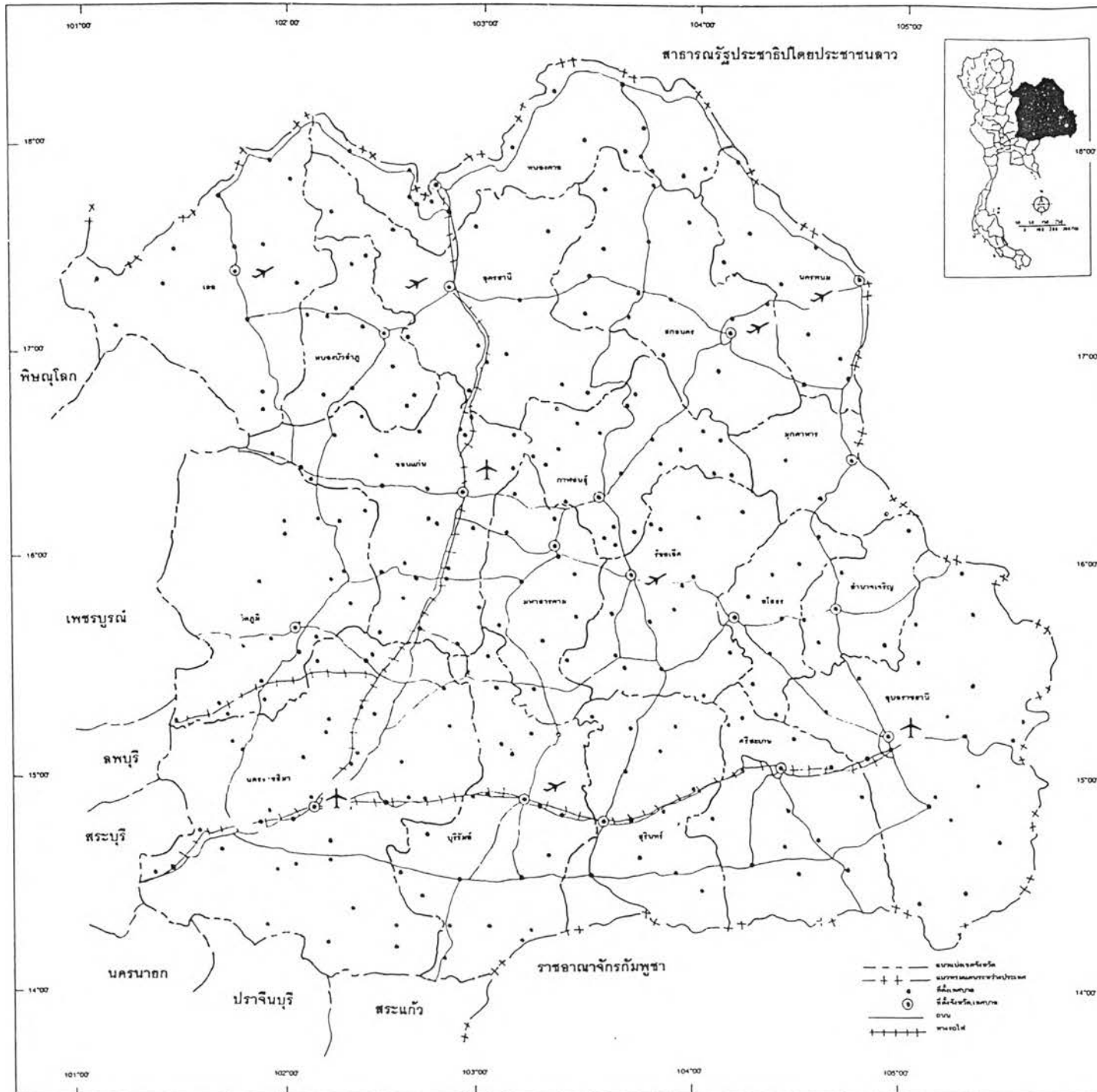
ประปา

การให้บริการน้ำประปาในภาคตะวันออกเฉียงเหนือ ปรากฏว่ามีหน่วยงานรับผิดชอบได้แก่การประปาสวนภูมิภาค และองค์การบริหารส่วนท้องถิ่น โดยการประปาสวนภูมิภาคสามารถบริการในพื้นที่ภาคตะวันออกเฉียงเหนือ มีกำลังผลิตน้ำประปาทั้งสิ้น 395,810 ลูกบาศก์เมตรต่อวัน สามารถให้บริการแก่ผู้ใช้น้ำทั้งสิ้น 295,382 ราย

สรุปลักษณะทางกายภาพของภาคตะวันออกเฉียงเหนือ

จากการศึกษาลักษณะทางกายภาพของภาคตะวันออกเฉียงเหนือ สามารถสรุปลักษณะทางกายภาพแบ่งแยกตามอนุภาค ได้ดังนี้

-ภาคตะวันออกเฉียงเหนือตอนล่าง ได้แก่บริเวณ จังหวัดนครราชสีมา บัรรัมย์ สุรินทร์ ศรีสะเกษ อุบลราชธานี ตั้งอยู่ตอนใต้ของภาคติดกับประเทศกัมพูชาและสปป.ลาว ประกอบด้วยเทือกเขาสันกำแพงที่แบ่งภาคตะวันออกเฉียงเหนือกับภาคตะวันออก เทือกเขาตงพญาเย็นแบ่งภาคตะวันออกเฉียงเหนือกับภาคกลาง เทือกเขาพนมดงรักแบ่งภาคตะวันออกเฉียงเหนือกับกัมพูชา มีแม่น้ำสายหลักคือแม่น้ำมูล ในบริเวณนี้เป็นพื้นที่ราบค่อนข้างใหญ่จึงทำให้มีการแผ้วถางป่าเป็นจำนวนมากเพื่อทำเกษตรกรรม ทำให้พื้นที่ป่าลดลงมีพื้นที่ป่าที่ยังอุดมสมบูรณ์ในบริเวณจังหวัดนครราชสีมาที่เป็นผืนป่าขนาดใหญ่ แต่การทำเกษตรกรรมไม่ค่อยให้ผล

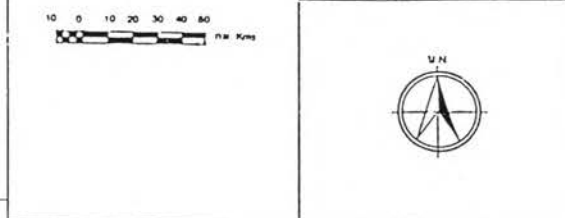


บทบาทเมืองศูนย์กลางความเจริญในภูมิภาคตะวันออกเฉียงเหนือ
 กรณีศึกษา: เมืองนครราชสีมา และเมืองขอนแก่น
 แผนที่ที่ 3.8 แสดงที่ตั้งสนามบินพาณิชย์ในภาคตะวันออกเฉียงเหนือ

สัญลักษณ์:

- สนามบินนานาชาติ
- สนามบินพาณิชย์

มาตราส่วน:
 ภาควิชาการวางแผนภาคและเมือง
 คณะสถาปัตยกรรมศาสตร์
 จุฬาลงกรณ์มหาวิทยาลัย



ที่มา: กรมการบินพาณิชย์

ผลิตดีเท่าที่ควรเนื่องจากลักษณะเป็นดินปนทรายไม่อุ่มน้ำ และมีปัญหาดินเค็มโดยเฉพาะใน จังหวัดนครราชสีมาและบุรีรัมย์ โดยในภาคตะวันออกเฉียงเหนือตอนล่างมีแหล่งท่องเที่ยวทาง ธรรมชาติที่สำคัญ คือ อุทยานแห่งชาติเขาใหญ่ จังหวัดนครราชสีมา ซึ่งได้รับความนิยมสำหรับ นักท่องเที่ยวเป็นจำนวนมาก นอกจากนั้นแล้วยังมีแหล่งท่องเที่ยวที่แสดงถึงประวัติศาสตร์ ประเพณีวัฒนธรรมอยู่มาก เช่น ปราสาทหินพิมาย จังหวัดนครราชสีมา และงานช้างเมือง สุรินทร์ เป็นต้น

-ภาคตะวันออกเฉียงเหนือตอนกลาง ได้แก่บริเวณ จังหวัดชัยภูมิ ขอนแก่น กาฬสินธุ์ มหาสารคาม ร้อยเอ็ด ยโสธร มุกดาหาร และอำนาจเจริญ อยู่บริเวณตอนกลางของ ภาคติดกับสปป.ลาวทางทิศตะวันออก ประกอบไปด้วยเทือกเขาเพชรบูรณ์ที่แบ่งภาคตะวันออกเฉียง เหนือกับภาคกลางและภาคเหนือที่จังหวัดชัยภูมิ มีพื้นที่ลาดเอียงไปทางทิศตะวันออกเฉียง ใต้ มีแม่น้ำชีเป็นแม่น้ำสายหลักของภาค ในบริเวณจังหวัดมหาสารคาม ร้อยเอ็ด ยโสธร อำนาจเจริญเป็นบริเวณที่พบปัญหาดินเค็มมากที่สุดภาคทำให้การทำการเกษตรในบริเวณนี้ไม่ ค่อยได้ผลดีเท่าที่ควรทั้ง ๆที่เป็นที่ราบลุ่มขนาดใหญ่ไม่มีเทือกเขาสูง ส่วนทรัพยากรป่าไม้นั้นมี ป่าไม้หลงเหลือค่อนข้างน้อยเนื่องจากได้ถูกเปลี่ยนแปลงให้เป็นพื้นที่เกษตรมาตั้งแต่ในอดีตยก เว้นในบริเวณที่เป็นเทือกเขาสูงในจังหวัดชัยภูมิที่ยังมีพื้นที่ป่าอยู่ มีแหล่งท่องเที่ยวที่สำคัญทั้ง ธรรมชาติ ประวัติศาสตร์และประเพณีวัฒนธรรมอยู่หลายแห่งที่ได้รับความนิยมจากนักท่องเที่ยว เช่น ตลาดอินโดจีนที่จังหวัดมุกดาหาร อุทยานแห่งชาติภูเวียง จังหวัดขอนแก่น แหล่ง ไตโนเสาร์ที่จังหวัดขอนแก่น และกาฬสินธุ์ เป็นต้น

-ภาคตะวันออกเฉียงเหนือตอนบน ได้แก่ บริเวณจังหวัดเลย หนองบัวลำภู หนองคาย อุดรธานี สกลนครและนครพนม ตั้งอยู่ทางตอนเหนือของภาคติดกับสปป.ลาว ของ ทิศเหนือและทิศตะวันออกประกอบด้วยเทือกเขาภูพานทอดผ่านในแนวตะวันตกเฉียงเหนือไปตะวัน ออกเฉียงใต้ จากจังหวัดเลยไปถึงจังหวัดมุกดาหาร มีแม่น้ำโขงเป็นแม่น้ำหลักที่กั้นเขตแดน ระหว่างประเทศไทยกับ สปป.ลาว ทางทิศเหนือและทิศตะวันออก โดยบริเวณจังหวัดเลย หนอง บัวลำภู หนองคาย นครพนม และสกลนครเป็นบริเวณที่มีปัญหาดินเค็มค่อนข้างมาก แต่อย่างไร ก็ตามภาคตะวันออกเฉียงเหนือล่างมีพื้นที่ป่าไม้ที่ค่อนข้างอุดมสมบูรณ์ เป็นผืนป่าขนาดใหญ่ เนื่องจากเป็นบริเวณเทือกเขาสูง นอกจากนั้นในบริเวณภาคตะวันออกเฉียงเหนือตอนบนยังเป็น แหล่งท่องเที่ยวทางธรรมชาติที่สำคัญเนื่องจากมีทรัพยากรธรรมชาติมากมาย เช่นในบริเวณ อุทยานแห่งชาติภูกระดึง ภูเรือ จังหวัดเลย แหล่งประวัติศาสตร์บ้านเชียง จังหวัดอุดรธานี

จากการพิจารณาโครงข่ายคมนาคมในภาคตะวันออกเฉียงเหนือ พบว่าบริเวณที่มีความหนาแน่นในด้านการคมนาคมขนส่งได้แก่ บริเวณจังหวัดนครราชสีมา ขอนแก่น อุดรธานี และอุบลราชธานี ถ้าหากพิจารณาในด้านปริมาณการขนส่งและจำนวนผู้โดยสารทั้งทางถนน รถไฟ และเครื่องบิน จะพบว่าทั้ง 4 แห่งนี้มีจำนวนผู้โดยสารและปริมาณสินค้าเข้า-ออกมากกว่า บริเวณอื่น เนื่องมาจากขนาดของเมืองมีขนาดใหญ่ มีประชากรอาศัยอยู่อย่างหนาแน่น มี เศรษฐกิจ และการบริการสาธารณะดี ซึ่งบทบาทเหล่านี้เป็นแรงดึงดูดให้มีปริมาณการขนส่งเข้า-

ออกมากที่สุด และหากจะพิจารณาด้านโครงข่ายคมนาคมก็พบว่า นครราชสีมา ขอนแก่น และอุดรธานี ตั้งอยู่บนทางหลวงแผ่นดินหมายเลข 2 ซึ่งนครราชสีมาเป็นประตูสู่ภาคกลาง กรุงเทพฯ และภาคตะวันออกเฉียงเหนือ ขอนแก่น เป็นประตูสู่ภาคเหนือ และเชื่อมภาคตะวันออกเฉียงเหนือไว้ด้วยกัน ในขณะที่อุดรธานีเป็นประตูสู่สปป.ลาวตอนบนและอุบลราชธานีเป็นประตูสู่สปป.ลาวตอนล่าง ซึ่งกำลังได้รับการพัฒนาอย่างเร่งด่วนในโครงการหกเหลี่ยมเศรษฐกิจ นอกจากนี้โครงข่ายทางรถไฟและทางอากาศ ก็เป็นส่วนสนับสนุนให้บทบาทด้านการคมนาคมขนส่งของทั้ง 4 แห่งเด่นชัดขึ้น กล่าวคือ นครราชสีมาเป็นชุมทางรถไฟที่แยกไปยังภาคตะวันออกเฉียงเหนือตอนบนผ่านจังหวัดขอนแก่น อุดรธานี และสิ้นสุดที่หนองคาย และไปยังภาคตะวันออกเฉียงเหนือตอนล่างที่สิ้นสุดที่อุบลราชธานี เส้นทางรถไฟในภาคตะวันออกเฉียงเหนือก็ได้รับการพัฒนาในโครงการหกเหลี่ยมเศรษฐกิจเช่นกันทำให้ภาคสามารถเชื่อมไปยังประเทศเพื่อนบ้านได้สะดวกผ่านจังหวัดหนองคาย อุบลราชธานี และนครพนม ในขณะที่สนามบินนครราชสีมา ขอนแก่น และอุบลราชธานีได้ถูกพัฒนาให้เป็นสนามบินนานาชาติ ทำให้โครงข่ายการคมนาคมทางอากาศมีประสิทธิภาพดียิ่งขึ้น สามารถเชื่อมโยงพื้นที่ภายในประเทศได้สะดวกรวดเร็ว

3.2 ลักษณะทางเศรษฐกิจ

โครงสร้างทางเศรษฐกิจภาคตะวันออกเฉียงเหนือ

จากการพิจารณาผลิตภัณฑ์มวลรวมภาคตะวันออกเฉียงเหนือ ในปี พ.ศ. 2535-2539 พบว่า ในปี พ.ศ. 2539 ภาคตะวันออกเฉียงเหนือ มีมูลค่าผลิตภัณฑ์มวลรวมเพิ่มขึ้นจากในปี พ.ศ. 2535 ร้อยละ 32.91

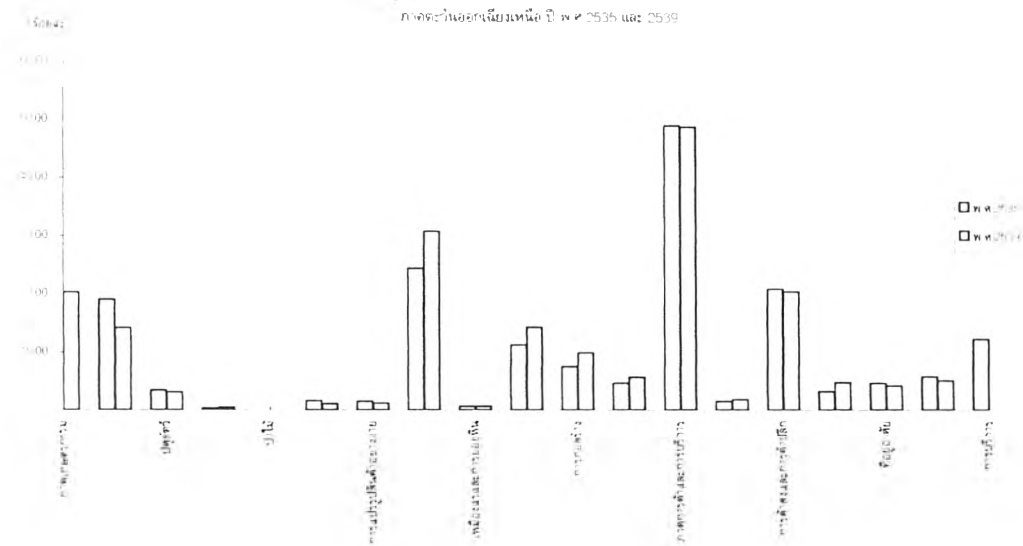
ปี พ.ศ. 2535 ภาคการค้าและบริการมีมูลค่าผลิตภัณฑ์มวลรวม ร้อยละ 49.17 ตามด้วยภาคเกษตรกรรมและอุตสาหกรรม ร้อยละ 26.36 และ 24.47 ส่วนสาขาการผลิตย่อยที่มีมูลค่าผลิตภัณฑ์มวลรวมสูงสุดได้แก่ สาขาการค้าส่งและการค้าปลีก ตามด้วยสาขาการบริการ และสาขาการบริการ ส่วนในปี พ.ศ. 2539 ภาคการค้าและบริการมีมูลค่าผลิตภัณฑ์มวลรวมสูงสุด ร้อยละ 48.87ของภาคตะวันออกเฉียงเหนือ ตามด้วยภาคอุตสาหกรรม และภาคเกษตรกรรม ร้อยละ 30.80 และ 20.33 ตามลำดับ สำหรับสาขาการผลิตย่อยที่ทำรายได้ให้ภาคตะวันออกเฉียงเหนือมากที่สุด ได้แก่ สาขาการค้าส่งและการค้าปลีก สาขาอุตสาหกรรม และสาขาการบริการ (ตารางที่ 3.3 และแผนภูมิที่ 3.1)

จากปี พ.ศ. 2535-2539 จะเห็นได้ว่าภาคการค้าและบริการยังคงเป็นภาคการผลิตที่ทำรายได้ให้กับภาคตะวันออกเฉียงเหนือสูง มีการเปลี่ยนแปลง ร้อยละ 32.11 ส่วนภาคอุตสาหกรรม มีการเปลี่ยนแปลง ร้อยละ 67.30 เนื่องมาจากการพัฒนาอุตสาหกรรมในภาคตะวันออกเฉียงเหนือ เช่นการจัดพื้นที่ส่งเสริมการลงทุนเขตทั้ง 19 จังหวัด แต่อย่างไรก็ตามการลงทุนด้านอุตสาหกรรมยังกระจุกตัวอยู่ในจังหวัดหลักทั้ง 4 จังหวัด ได้แก่ จังหวัดนครราชสีมา จังหวัดขอนแก่น จังหวัดอุดรธานี และจังหวัดอุบลราชธานี ในขณะที่ ภาคเกษตรกรรม มีการเปลี่ยนแปลง

ตารางที่ 3.3 แสดงผลิตภัณฑ์มวลรวมภาคตะวันออกเฉียงเหนือ (ราคาคงที่ ปี พ.ศ. 2531) ปี พ.ศ. 2535-2539

สาขาการผลิต	ภาคตะวันออกเฉียงเหนือ				การเปลี่ยนแปลง จากเดิม
	พ.ศ.2535		พ.ศ.2539		
	มูลค่า	ร้อยละ	มูลค่า	ร้อยละ	(ร้อยละ)
ภาคเกษตรกรรม	68,885,862	26.36	70,596,682	20.33	2.48
กสิกรรม	49,803,953	19.06	49,571,882	14.27	-0.47
ปศุสัตว์	9,352,209	3.58	11,102,731	3.20	18.72
ประมง	1,004,764	0.38	1,600,972	0.46	59.34
ป่าไม้	80,598	0.03	8,952	0.00	-88.89
บริการทางการเกษตร	4,451,957	1.70	3,995,514	1.15	-10.25
การแปรรูปสินค้าอย่างง่าย	4,192,381	1.60	4,316,631	1.24	2.96
ภาคอุตสาหกรรม	63,930,849	24.47	106,958,609	30.80	67.30
เหมืองแร่และการย่อยหิน	1,650,508	0.63	2,374,099	0.68	43.84
อุตสาหกรรม	29,732,650	11.38	49,728,529	14.32	67.25
การก่อสร้าง	20,040,299	7.67	34,711,298	9.99	73.21
การไฟฟ้าและการประปา	12,507,392	4.79	20,144,683	5.80	61.06
ภาคการค้าและบริการ	128,477,209	49.17	169,731,383	48.87	32.11
การคมนาคมขนส่ง	4,179,740	1.60	6,576,916	1.89	57.35
การค้าส่งและการค้าปลีก	54,916,388	21.02	71,232,590	20.51	29.71
การธนาคาร ประกันภัยและธุรกิจอสังหาริมทรัพย์	8,906,165	3.41	17,312,352	4.99	94.39
ที่อยู่อาศัย	12,645,777	4.84	15,216,707	4.38	20.33
การบริหารราชการและป้องกันประเทศ	15,620,098	5.98	18,192,819	5.24	16.47
การบริการ	32,209,041	12.33	41,199,999	11.86	27.91
ผลิตภัณฑ์ภาค	261,293,920		347,286,674		32.91
รายได้ต่อคน(บาท)	15,128		26,635		
จำนวนประชากร(1,000คน)	19,435		20,405		

ที่มา:สำนักงานสถิติแห่งชาติ

แผนภูมิที่ 3.1 แสดงการเปรียบเทียบสัดส่วนผลิตภัณฑ์มวลรวม
ภาคตะวันออกเฉียงเหนือ ปี พ.ศ. 2535 และ 2539

แปลงเพิ่มขึ้นเพียง 2.48 อันเนื่องมาจากการขาดแคลนปัจจัยพื้นฐานทางการเกษตรกรรม เช่น การขาดแคลนน้ำ ปัญหาเรื่องดิน การขาดแคลนเทคโนโลยีในการเพิ่มผลผลิต นอกจากนี้การพัฒนาการเกษตรยังพบกับปัญหาการแข่งขันด้านการตลาดอีกด้วย สำหรับรายได้เฉลี่ยของประชากรในภาคตะวันออกเฉียงเหนือ ในปี พ.ศ. 2539 เท่ากับ 17,063 บาทต่อปี เพิ่มขึ้นจากปี พ.ศ. 2535 ที่ประชากรมีรายได้ เท่ากับ 26,635 บาท ถึงแม้ว่ารายได้เฉลี่ยจะเพิ่มขึ้น แต่ประชากรในภาคตะวันออกเฉียงเหนือก็ยังคงถือว่าเป็นภาคที่มีรายได้ต่ำสุดของประเทศเมื่อเทียบกับภาคอื่นๆ

ในภาคตะวันออกเฉียงเหนือ จังหวัดที่มีมูลค่าผลิตภัณฑ์มวลรวมสูงสุดในปี พ.ศ. 2535 และพ.ศ. 2539 ได้แก่ นครราชสีมา ขอนแก่น อุตรธานี และอุบลราชธานี โดยมีการเปลี่ยนแปลงจากเดิม ร้อยละ 51.82, 40.63, 13.48 และ 15.13 ตามลำดับ (ตารางที่ 3.4 และแผนภูมิที่ 3.2 และ 3.3)

การวิเคราะห์ความเติบโตทางเศรษฐกิจของจังหวัดในภาคตะวันออกเฉียงเหนือ

การวิเคราะห์ฐานเศรษฐกิจในแต่ละจังหวัด ได้ผลดังต่อไปนี้ (ตารางที่ 3.5)

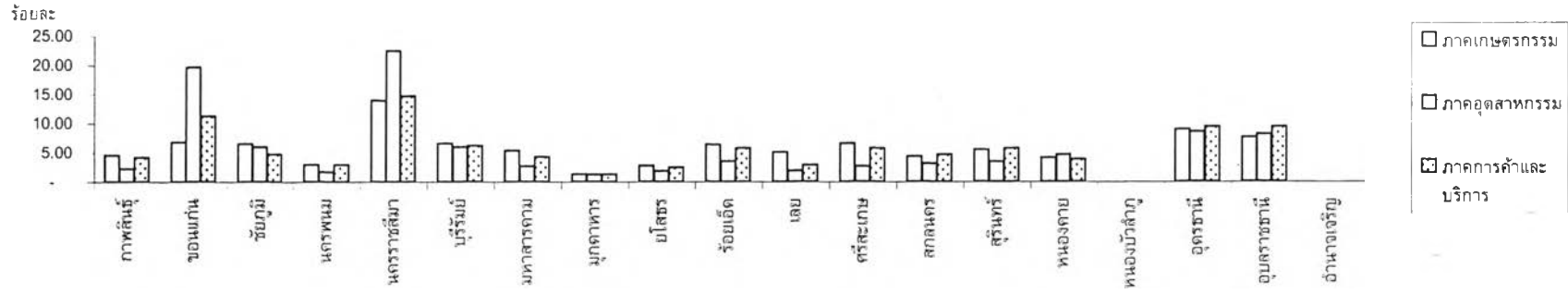
- 1.กาฬสินธุ์ ได้แก่ สาขาการเกษตร ประมง ป่าไม้ บริการทางการเกษตร แปรรูปสินค้าอย่างง่าย ก่อสร้าง ไฟฟ้าและประปา คำส่งและคำปลีก ที่อยู่อาศัย การบริหารราชการ
- 2.ขอนแก่น ได้แก่ เหมืองแร่และย่อยหิน อุตสาหกรรม ก่อสร้าง ไฟฟ้าและประปา คมนาคมขนส่ง การธนาคาร
- 3.ชัยภูมิ ได้แก่ การเกษตร ประมง ป่าไม้ บริการทางการเกษตร แปรรูปสินค้าอย่างง่าย อุตสาหกรรม ที่อยู่อาศัย
- 4.นครพนม ได้แก่ การเกษตร ประมง แปรรูปสินค้าอย่างง่าย ก่อสร้าง คมนาคมขนส่ง คำส่งและคำปลีก ที่อยู่อาศัย การบริหารราชการ
- 5.นครราชสีมา ได้แก่ เหมืองแร่และย่อยหิน อุตสาหกรรม ไฟฟ้าและประปา
- 6.บุรีรัมย์ ได้แก่ การเกษตร ปศุสัตว์ บริการทางการเกษตร แปรรูปสินค้าอย่างง่าย คำส่งและคำปลีก ที่อยู่อาศัย
- 7.มหาสารคาม ได้แก่ การเกษตร ปศุสัตว์ ประมง บริการทางการเกษตร แปรรูปสินค้าอย่างง่าย ก่อสร้าง คมนาคมขนส่ง คำส่งและคำปลีก การธนาคาร ที่อยู่อาศัย การบริหารราชการ
- 8.มุกดาหาร ได้แก่ การเกษตร ปศุสัตว์ ป่าไม้ แปรรูปสินค้าอย่างง่าย เหมืองแร่และย่อยหิน ก่อสร้าง คมนาคมขนส่ง การธนาคาร ที่อยู่อาศัย การบริหารราชการ
- 9.ยโสธร ได้แก่ ปศุสัตว์ ประมง บริการทางการเกษตร แปรรูปสินค้าอย่างง่าย ก่อสร้าง คมนาคมขนส่ง คำส่งและคำปลีก การธนาคาร ที่อยู่อาศัย การบริหารราชการ การบริการ

ตารางที่ 3.4 แสดงสัดส่วนของรายจังหวัดในภาคตะวันออกเฉียงเหนือ ปี พ.ศ.2535 และ 2539

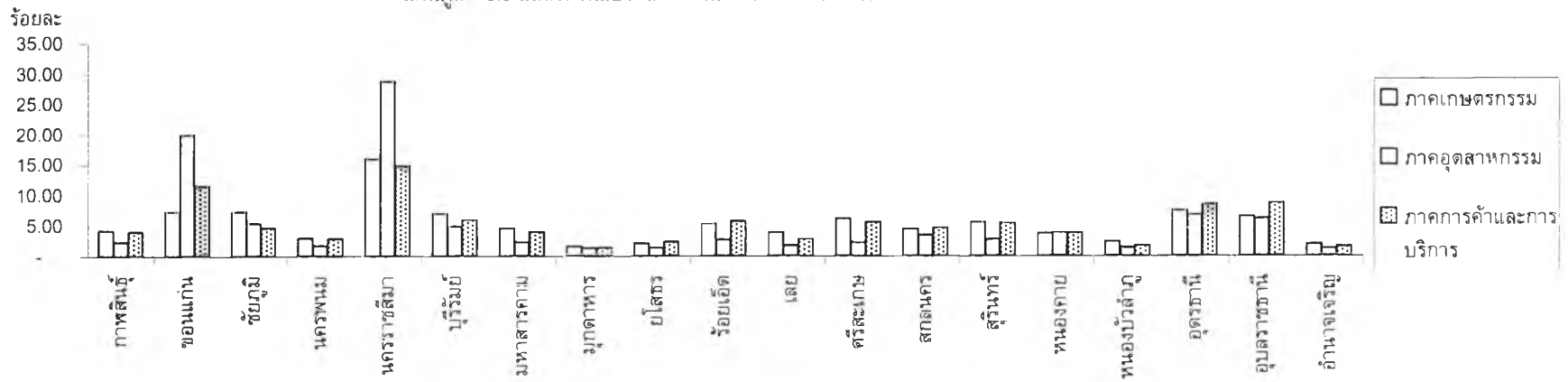
จังหวัด	ผลิตภัณฑ์มวลรวม พ.ศ. 2535								ผลิตภัณฑ์มวลรวม พ.ศ. 2539								การเปลี่ยนแปลงจากเดิม (ร้อยละ)				
	จังหวัด	ร้อยละ	ภาคเกษตรกรรม	ร้อยละ	ภาคอุตสาหกรรม	ร้อยละ	ภาคบริการและการบริการ	ร้อยละ	จังหวัด	ร้อยละ	ภาคเกษตรกรรม	ร้อยละ	ภาคอุตสาหกรรม	ร้อยละ	ภาคบริการและการบริการ	ร้อยละ	จังหวัด	ภาคเกษตรกรรม	ภาคอุตสาหกรรม	ภาคบริการและการบริการ	
กาฬสินธุ์	10,026,802	3.84	3,194,782	4.64	1,453,458	2.27	5,378,562	4.19	12,450,441	3.59	2,963,264	4.20	2,206,955	2.36	7,280,222	3.97	24.17	-	7.25	51.84	35.36
ขอนแก่น	31,700,145	12.13	4,676,393	6.79	12,590,780	19.69	14,432,972	11.23	44,579,906	12.84	5,132,796	7.27	8,556,764	19.87	20,890,346	11.40	40.63	-	9.76	47.38	44.74
ชัยภูมิ	14,503,178	5.55	4,524,924	6.57	3,822,653	5.98	6,155,601	4.79	18,539,292	5.34	5,109,850	7.24	4,973,783	5.33	8,455,659	4.61	27.83	-	12.93	30.11	37.37
มหาสารคาม	6,934,358	2.65	2,069,536	3.00	1,120,543	1.75	3,744,279	2.91	8,911,690	2.57	2,076,192	2.94	1,615,616	1.73	5,219,882	2.85	28.51	-	0.32	44.18	39.41
นครราชสีมา	42,913,131	16.42	9,661,809	14.03	14,367,413	22.47	18,883,909	14.70	65,065,084	18.74	11,229,276	15.91	26,821,677	28.72	27,014,131	14.74	51.62	-	16.22	86.68	43.05
บุรีรัมย์	16,411,438	6.28	4,573,443	6.64	3,829,693	5.99	8,008,302	6.23	20,446,098	5.89	4,874,636	6.90	4,566,597	4.89	11,004,865	6.00	24.58	-	6.59	19.24	37.42
มหาสารคาม	10,900,468	4.17	3,733,749	5.42	1,690,687	2.64	5,476,032	4.26	12,745,703	3.67	3,218,676	4.56	2,143,062	2.29	7,383,965	4.03	15.93	-	13.80	26.76	34.84
มุกดาหาร	3,455,761	1.32	941,854	1.37	772,490	1.21	1,741,417	1.36	5,046,385	1.45	1,128,851	1.60	1,247,034	1.34	2,670,500	1.46	46.03	-	19.85	61.43	53.35
บึงสรวง	6,124,491	2.34	1,865,600	2.71	1,145,369	1.79	3,113,522	2.42	7,132,016	2.05	1,472,986	2.09	1,289,886	1.38	4,369,144	2.38	16.45	-	21.04	12.62	40.33
ร้อยเอ็ด	14,167,047	5.42	4,414,655	6.41	2,311,622	3.62	7,440,770	5.79	16,703,682	4.81	3,748,858	5.31	2,527,447	2.71	10,427,377	5.69	17.91	-	15.08	9.34	40.14
เลย	8,470,421	3.24	3,527,308	5.12	1,212,063	1.90	3,731,050	2.90	9,575,840	2.76	2,773,777	3.93	1,565,291	1.68	5,236,772	2.86	13.05	-	21.36	29.14	40.38
ศรีสะเกษ	13,687,540	5.24	4,566,564	6.63	1,677,744	2.62	7,443,232	5.79	16,786,267	4.83	4,319,023	6.12	2,162,553	2.32	10,304,691	5.62	22.64	-	5.42	28.90	38.44
สกลนคร	11,161,605	4.27	3,053,607	4.43	2,036,719	3.19	6,071,279	4.73	14,910,481	4.29	3,153,559	4.47	3,153,662	3.38	8,603,260	4.69	33.59	-	3.27	54.84	41.70
สุรินทร์	13,506,995	5.17	3,792,642	5.51	2,205,977	3.45	7,508,376	5.84	16,360,456	4.71	3,929,131	5.57	2,536,364	2.72	9,894,961	5.40	21.13	-	3.60	4.98	31.79
หนองคาย	10,824,281	4.14	2,853,280	4.14	3,006,360	4.70	4,964,641	3.86	13,394,795	3.86	2,626,673	3.72	3,607,076	3.86	7,161,046	3.91	23.75	-	7.94	19.98	44.24
หนองบัวลำภู	-	-	-	-	-	-	-	-	6,083,030	1.75	1,673,088	2.37	1,345,649	1.44	3,064,293	1.67	-	-	-	-	-
อุดรธานี	23,806,424	9.11	6,150,767	8.93	5,494,877	8.60	12,160,780	9.47	27,014,616	7.78	5,233,195	7.41	6,306,270	6.75	15,475,151	8.44	13.48	-	14.92	14.77	27.25
อุบลราชธานี	22,699,834	8.69	5,284,949	7.67	5,192,400	8.12	12,222,485	9.51	26,134,352	7.53	4,669,526	6.47	5,644,621	6.04	15,920,205	8.69	15.13	-	13.54	8.71	30.25
อำนาจเจริญ	-	-	-	-	-	-	-	-	5,406,541	1.56	1,363,327	1.93	1,120,534	1.20	2,922,680	1.59	-	-	-	-	-
ภาคตะวันออกเฉียงเหนือ	261,293,919	100.00	88,885,862	100.00	63,930,848	100.00	128,477,209	100.00	347,286,675	100.00	70,596,684	100.00	93,390,841	100.00	183,299,150	100.00	32.91	-	2.48	46.08	42.67

ที่มา: สำนักงานสถิติแห่งชาติ

แผนภูมิที่ 3.2 แสดงส่วนแบ่งผลิตภัณฑ์มวลรวมจังหวัดในภาคตะวันออกเฉียงเหนือ ปี พ.ศ.2535



แผนภูมิที่ 3.3 แสดงส่วนแบ่งผลิตภัณฑ์มวลรวมจังหวัดในภาคตะวันออกเฉียงเหนือ ปี พ.ศ.2539



ตารางที่ 3.5แสดงค่า LOCATION QUOTIENT (ภาคตะวันออกเชิงเหนือ) พ.ศ. 2539

สาขาการผลิต	ภาคตะวันออกเชิงเหนือ	ภาคเหนือ	ขอนแก่น	ชัยภูมิ	นครพนม	นครราชสีมา	บุรีรัมย์	มหาสารคาม	มุกดาหาร	ยโสธร	ร้อยเอ็ด	เลย	ศรีสะเกษ	สกลนคร	สุรินทร์	หนองคาย	หนองบัวลำภู	อุดรธานี	อุบลราชธานี	อำนาจเจริญ
ภาคเกษตรกรรม	1.92	1.17	0.57	1.36	1.15	0.85	1.17	1.24	1.10	1.02	1.10	1.42	1.27	1.04	1.18	0.96	1.35	0.95	0.86	1.24
กสิกรรม	2.27	1.24	0.55	1.50	1.17	0.88	1.18	1.15	1.04	0.90	1.02	1.63	1.16	1.04	1.11	0.93	1.49	0.99	0.77	1.29
ปศุสัตว์	3.01	0.77	0.58	0.84	1.09	0.83	1.24	1.63	1.51	1.31	1.28	0.63	1.70	0.98	1.36	0.87	0.92	0.90	1.11	1.12
ประมง	0.29	1.79	0.73	1.42	1.23	0.58	0.48	1.23	0.71	1.50	1.47	1.10	1.54	1.36	1.22	2.07	0.18	0.55	1.21	0.18
ป่าไม้	0.02	1.87	0.07	9.26	0.11	0.53	0.36	0.02	1.98	0.77	-	0.79	0.12	-	-	2.88	0.04	0.83	0.76	0.02
บริการทางการเกษตร	4.10	1.07	0.51	1.20	0.92	0.81	1.26	1.17	0.92	1.22	1.20	1.30	1.35	1.02	1.46	0.91	1.47	0.91	0.99	1.58
การแปรรูปสินค้าอย่างง่าย	1.02	1.28	0.69	1.12	1.16	0.70	1.08	1.33	1.01	1.17	1.38	1.33	1.21	1.07	1.30	1.24	1.27	0.84	0.96	1.03
ภาคอุตสาหกรรม	0.73	0.66	1.55	1.00	0.67	1.53	0.83	0.63	0.92	0.67	0.56	0.61	0.48	0.79	0.58	1.00	0.82	2.88	2.93	2.40
เหมืองแร่และการขุดหิน	0.40	0.14	3.38	0.02	0.66	1.85	0.87	0.03	1.23	0.05	0.12	0.66	0.28	0.11	0.30	1.08	0.11	0.06	0.27	-
อุตสาหกรรม	0.46	0.30	1.86	1.21	0.22	1.95	0.77	0.37	0.67	0.41	0.39	0.35	0.20	0.37	0.31	1.04	0.75	0.88	0.56	0.44
การก่อสร้าง	1.58	1.12	1.04	0.78	1.29	0.97	0.92	1.00	1.26	1.05	0.76	0.94	0.86	1.43	0.91	0.98	1.00	0.87	1.17	1.32
การไฟฟ้าและการประปา	2.17	1.08	1.21	0.90	0.88	1.28	0.82	0.80	0.87	0.86	0.98	0.80	0.70	0.81	0.91	0.81	0.69	1.07	0.93	0.63
ภาคการค้าและบริการ	1.03	1.11	0.89	0.86	1.11	0.79	1.02	1.10	1.00	1.16	1.18	1.04	1.16	1.09	1.15	1.01	0.95	6.49	6.90	5.98
การคมนาคมขนส่ง	0.22	0.98	1.06	0.79	1.27	0.85	0.73	1.00	1.12	1.12	1.18	1.04	0.82	1.25	0.93	1.10	0.80	1.28	1.15	0.60
การค้าส่งและการค้าปลีก	1.27	1.23	0.74	0.98	1.20	0.66	1.22	1.18	0.99	1.21	1.28	0.98	1.42	1.16	1.27	1.14	0.53	1.07	1.17	0.63
การธนาคาร ประกันภัยและธุรกิจอสังหาริมทรัพย์	0.66	0.86	1.33	0.72	0.91	0.94	0.85	1.04	1.14	1.03	1.05	0.78	0.84	0.89	0.97	0.89	0.76	1.16	1.21	0.65
ที่อยู่อาศัย	1.61	1.26	0.66	1.10	1.23	0.71	1.13	1.16	1.02	1.23	1.23	1.19	1.28	1.16	1.30	1.13	1.27	0.93	1.03	1.03
การบริหารราชการและป้องกันประเทศ	2.09	1.17	0.84	0.80	1.28	0.75	0.98	1.17	1.27	1.20	1.26	1.22	1.09	1.24	1.21	0.94	0.96	0.95	1.22	0.97
การบริหาร	1.19	0.99	0.99	0.70	0.84	0.96	0.86	0.98	0.80	1.10	1.02	1.09	1.01	0.90	1.04	0.79	1.73	1.11	1.11	2.09

ที่มา สำนักงานสถิติแห่งชาติ

I1981219X

10.ร้อยเอ็ด ได้แก่ กสิกรรม ปศุสัตว์ ประมง บริการทางการเกษตร แปรรูปสินค้าอย่างง่าย คมนาคมขนส่ง คำส่งและคำปลีก การธนาคารฯ ที่อยู่อาศัย การบริหารราชการฯ การบริการ

11.เลย ได้แก่ กสิกรรม ประมง บริการทางการเกษตร แปรรูปสินค้าอย่างง่าย คมนาคมขนส่ง ที่อยู่อาศัย การบริหารราชการฯ การบริการ

12.ศรีสะเกษ ได้แก่ กสิกรรม ปศุสัตว์ ประมง บริการทางการเกษตร แปรรูปสินค้าอย่างง่าย คำส่งและคำปลีก ที่อยู่อาศัย การบริหารราชการฯ การบริการ

13.สกลนคร ได้แก่ กสิกรรม ประมง บริการทางการเกษตร แปรรูปสินค้าอย่างง่าย ก่อสร้าง คมนาคมขนส่ง คำส่งและคำปลีก ที่อยู่อาศัย การบริหารราชการฯ

14.สุรินทร์ ได้แก่ กสิกรรม ปศุสัตว์ ประมง บริการทางการเกษตร แปรรูปสินค้าอย่างง่าย คำส่งและคำปลีก ที่อยู่อาศัย การบริหารราชการฯ การบริการ

15.หนองคาย ได้แก่ ประมง ป่าไม้ เกษตร แปรรูปสินค้าอย่างง่าย เหมือนแร่และย่อยหิน อุตสาหกรรม คมนาคมขนส่ง คำส่งและคำปลีก ที่อยู่อาศัย

16.หนองบัวลำภู ได้แก่ กสิกรรม บริการทางการเกษตร แปรรูปสินค้าอย่างง่าย ก่อสร้าง ที่อยู่อาศัย การบริการ

17.อุดรธานี ได้แก่ ไฟฟ้าและประปา คมนาคมขนส่ง คำส่งและคำปลีก การธนาคารฯ การบริการ

18.อุบลราชธานี ได้แก่ ปศุสัตว์ ป่าไม้ ก่อสร้าง คมนาคมขนส่ง คำส่งและคำปลีก ที่อยู่อาศัย การบริหารราชการฯ บริการ

19.อำนาจเจริญ ได้แก่ กสิกรรม ปศุสัตว์ บริการทางการเกษตร แปรรูปสินค้าอย่างง่าย ก่อสร้าง ที่อยู่อาศัย การบริการ

20.ภาคตะวันออกเฉียงเหนือ ได้แก่ กสิกรรม ปศุสัตว์ บริการทางการเกษตร แปรรูปสินค้าอย่างง่าย ก่อสร้าง ไฟฟ้า ประปา คำส่งและคำปลีก ที่อยู่อาศัย การบริหารราชการฯ บริการ

จะเห็นได้ว่าฐานของเศรษฐกิจของของภาคตะวันออกเฉียงเหนือ เป็นสาขาย่อยในภาคเกษตรกรรมและการค้าบริการเป็นส่วนใหญ่ ส่วนภาคอุตสาหกรรม มีเพียงสาขาการก่อสร้างและไฟฟ้าประปาเท่านั้น ทั้งนี้อาจเป็นเพราะภาคตะวันออกเฉียงเหนือกำลังเจริญเติบโตจำเป็นต้องมีการพัฒนาด้านโครงสร้างพื้นฐาน ขณะเดียวกันฐานเศรษฐกิจส่วนใหญ่ของในแต่ละจังหวัดก็เป็นสาขาย่อยในภาคเกษตรกรรม และภาคการค้าบริการ เช่น กสิกรรม บริการทางการเกษตร แปรรูปสินค้าอย่างง่าย เป็นต้น ในขณะที่ฐานเศรษฐกิจของเมืองหลักทั้ง 4 แห่ง ในจังหวัดขอนแก่นและนครราชสีมา ฐานเศรษฐกิจคือสาขาย่อยในภาคอุตสาหกรรมเป็นส่วนใหญ่ เช่น สาขาอุตสาหกรรม การก่อสร้าง เหมือนแร่และย่อยหิน เป็นต้น ส่วนจังหวัดอุดรธานีและอุบลราชธานี ฐานเศรษฐกิจ มักเป็นสาขาย่อยในภาคการค้าและบริการ เช่น สาขาการค้าปลีกและคำส่ง เป็นต้น

สรุปลักษณะทางเศรษฐกิจของภาคตะวันออกเฉียงเหนือ

จากการพิจารณาโครงสร้างทางเศรษฐกิจในภาคตะวันออกเฉียงเหนือ พบว่าภาคเกษตรกรรมจะยังเป็นภาคการผลิตสำคัญอยู่ เพราะว่าประชาชนส่วนใหญ่ประกอบอาชีพเกษตรกรรม เพียงแต่ว่ามูลค่าการผลิตไม่มากนัก มีอัตราการเติบโตต่ำ ทั้งนี้เนื่องจากประสบกับปัญหาหลายด้าน เช่น ปัญหาทรัพยากรธรรมชาติ ปัญหาราคาผลผลิต เป็นต้น ส่วนภาคอุตสาหกรรมและภาคการค้าบริการ มีแนวโน้มขยายตัวมากขึ้น เนื่องจากได้รับการพัฒนาจากภาครัฐ และเอกชน การพัฒนาการท่องเที่ยว ซึ่งส่งผลให้มีการจ้างงานสูงขึ้น โดยจังหวัดที่มีฐานะทางเศรษฐกิจดีที่สุดในภาค ได้แก่ นครราชสีมา ขอนแก่น อุดรธานี และอุบลราชธานี ซึ่งมีฐานะเศรษฐกิจเป็นภาคการค้าบริการ และอุตสาหกรรม ในขณะที่จังหวัดอื่นๆ ยังคงมีฐานะเศรษฐกิจส่วนใหญ่ในภาคเกษตรกรรมและการค้าบริการ

3.3 ลักษณะทางสังคม

การปกครอง

ภาคตะวันออกเฉียงเหนือแบ่งเขตการปกครองดังนี้

การปกครองท้องถิ่น แบ่งพื้นที่ออกเป็น 278 อำเภอ 43 กิ่งอำเภอ 2,678 ตำบล และ 29,518 หมู่บ้าน

การปกครองท้องถิ่น แบ่งพื้นที่ออกเป็น 345 เทศบาล 2,453 องค์การบริหารส่วนตำบล 19 องค์การบริหารส่วนจังหวัด

เทศบาลสามารถแบ่งตามรูปแบบการบริหารการปกครอง ได้ 3 ประเภท คือ เทศบาลตำบล เทศบาลเมือง และเทศบาลนคร ดังนี้

1.เทศบาลนคร มี 4 แห่ง ได้แก่ เทศบาลนครราชสีมา เทศบาลนครขอนแก่น และเทศบาลนครอุดรธานี

2.เทศบาลเมือง มี 18 แห่ง ได้แก่ เทศบาลเมืองกาฬสินธุ์ เทศบาลเมืองเมืองพล เทศบาลเมืองชัยภูมิ เทศบาลเมืองนครพนม เทศบาลเมืองบุรีรัมย์ เทศบาลเมืองมหาสารคาม เทศบาลเมืองมุกดาหาร เทศบาลเมืองยโสธร เทศบาลเมืองร้อยเอ็ด เทศบาลเมืองเลย เทศบาลเมืองศรีสะเกษ เทศบาลเมืองสกลนคร เทศบาลเมืองสุรินทร์ เทศบาลเมืองหนองคาย เทศบาลเมืองหนองบัวลำภู เทศบาลเมืองอำนาจเจริญ เทศบาลเมืองวารินชำราบ และเทศบาลเมืองอุบลราชธานี

3.เทศบาลตำบล มี 323 แห่ง

ประชากร

1.ประชากรรายจังหวัด

ภาคตะวันออกเฉียงเหนือ มีจำนวนประชากร พ.ศ. 2541 จำนวนทั้งสิ้น 21,312,166 คน จังหวัดที่มีประชากรมากที่สุดได้แก่ จังหวัดนครราชสีมา อุบลราชธานี ขอนแก่น จังหวัดที่มีประชากรอาศัยอยู่หนาแน่นมากที่สุด ได้แก่ มหาสารคาม สุรินทร์ ศรีสะเกษ หนองบัวลำภู

ร้อยเอ็ด สาเหตุที่มีประชากรตั้งถิ่นฐานอยู่มากและหนาแน่น เนื่องจากเป็นแหล่งเพาะปลูกทางการเกษตร มีโครงข่ายคมนาคมที่เชื่อมโยงการติดต่อถึงกันได้โดยสะดวก และยังเป็นพื้นที่ที่มีเมืองศูนย์กลางความเจริญของภาคเป็นแกนกลาง ส่วนบริเวณที่มีประชากรอาศัยอยู่เบาบาง ได้แก่ มุกดาหาร อำนาจเจริญ หนองบัวลำภู ยโสธร เลย ร้อยละ โดยจังหวัดมุกดาหาร และเลย เป็นจังหวัดที่มีความหนาแน่นต่ำสุด สาเหตุที่ทำให้จังหวัดดังกล่าวมีประชากรเบาบาง เนื่องจาก เป็นบริเวณพื้นที่ภูเขาและเขตป่าสงวน และยังเป็นพื้นที่ชายแดน นอกจากนี้ยังเป็นพื้นที่ที่มีปัญหาในเรื่องดินและน้ำซึ่งส่งผลกระทบต่อภาวะเศรษฐกิจ สังคม และการตั้งถิ่นฐานของประชากร (ตารางที่ 3.6 และแผนภูมิที่ 3.4)

จากการศึกษาการเปลี่ยนแปลงประชากรทั้งหมด ในปี พ.ศ. 2531-2541 พบว่า ในภาคตะวันออกเฉียงเหนือ จังหวัดที่มีการเปลี่ยนแปลงจากทั้งหมดสูงสุด ได้แก่ นครราชสีมา ศรีสะเกษ สกลนคร ส่วนจังหวัดที่มีการเปลี่ยนแปลงจากทั้งหมดลดลง ได้แก่ อุตรดิตถ์และอุบลราชธานี

และจากการศึกษาการเปลี่ยนแปลงจากเดิม ในปี พ.ศ.2531-2541 พบว่าในภาคตะวันออกเฉียงเหนือมีการเปลี่ยนแปลงประชากร ร้อยละ 10.69 โดยจังหวัดที่มีการเปลี่ยนแปลงประชากรจากเดิมสูงสุด ได้แก่ เลย รongลงมาได้แก่มุกดาหาร และสกลนคร

2. กำลังแรงงาน

ภาคตะวันออกเฉียงเหนือในปี 2542 มีกำลังแรงงานที่มีอายุ 13 ปีขึ้นไปทั้งสิ้น 15,657,909 คน เป็นกำลังแรงงาน 10,862,126 คน หรือประมาณร้อยละ 52.02 และเป็นผู้ไม่อยู่ในกำลังแรงงาน 4,775,783 คน หรือประมาณร้อยละ 22.83 ของกำลังแรงงานที่มีอายุ 13 ปีขึ้นไป (ตารางที่ 3.7)

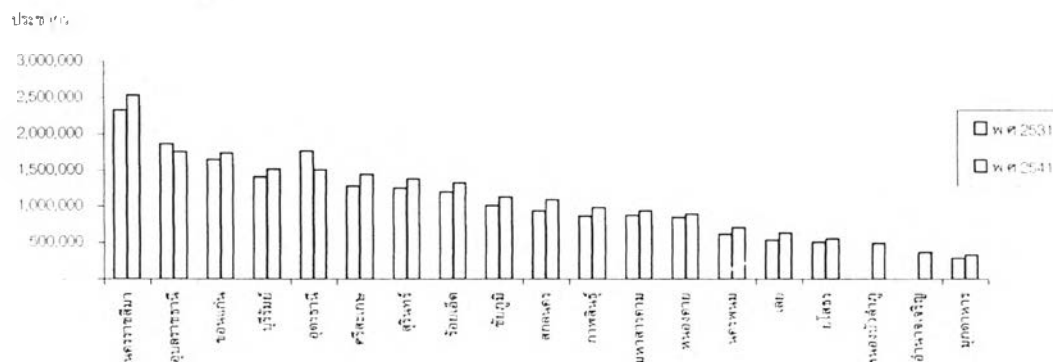
กำลังแรงงานทั้งหมด แบ่งเป็น เป็นผู้มีงานทำร้อยละ 49.39 เป็นผู้ไม่มีงานทำร้อยละ 2.11 และเป็นผู้ที่รอฤดูกาลร้อยละ 0.52 แรงงานส่วนใหญ่ประมาณร้อยละ 67.96 อยู่ในภาคเกษตร ร้อยละ 10.16 อยู่ในภาคอุตสาหกรรม และร้อยละ 21.88 อยู่ในภาคบริการ (ตารางที่ 3.8) ซึ่งได้ว่าภาคเกษตรยังคงมีความสำคัญต่อภาคตะวันออกเฉียงเหนือ ประชากรส่วนใหญ่ยังคงยึดอาชีพเกษตรกรรมเป็นอาชีพหลัก แต่มีแนวโน้มว่าอาชีพอื่นจะได้รับความสนใจมากขึ้น โดยเฉพาะอาชีพในภาคอุตสาหกรรม และภาคการค้าบริการ ซึ่งจะผลักดันให้มีการอพยพย้ายถิ่นเข้าสู่เมืองมากขึ้น เนื่องจากภาคอุตสาหกรรมและบริการมีความสัมพันธ์กับเมืองค่อนข้างมาก โดยจังหวัดที่มีแรงงานที่มีงานทำมากที่สุด ได้แก่ นครราชสีมา ขอนแก่น และอุบลราชธานี และมีแนวโน้มว่ากำลังแรงงานจะเพิ่มสูงขึ้นเห็นได้จากอัตราการเติบโตและการเปลี่ยนแปลงของประชากร ซึ่งจะทำให้จังหวัดนครราชสีมา และขอนแก่นได้เปรียบจังหวัดอื่นๆ เนื่องจากมีปัจจัยการผลิตมาก (ตารางที่ 3.9) สำหรับอัตราค่าจ้างงานขั้นต่ำในพ.ศ. 2541 พบว่าในจังหวัดนครราชสีมา มีอัตราค่าจ้าง 140 บาทต่อวัน ส่วนจังหวัดที่เหลือในภาคตะวันออกเฉียงเหนือ มีอัตราค่าจ้าง 130 บาทต่อวัน ซึ่งถูกกว่าอัตราค่าจ้างบริเวณกรุงเทพฯ และ 5 จังหวัดรอบกทม.

ตารางที่ 3.6 แสดง จำนวน ความหนาแน่น และสัดส่วนประชากรในภาคตะวันออกเฉียงเหนือ ปี พ.ศ. 2531 และ 2541

จังหวัด	จำนวนประชากร				พื้นที่ ตร.กม.	ความหนาแน่น ต่อ ตร.กม.2541	การเปลี่ยนแปลง	
	2531	ร้อยละ	2541	ร้อยละ			จากทั้งหมด (ร้อยละ)	จากเดิม (ร้อยละ)
นครราชสีมา	2,325,124	12.08	2,534,287	11.89	20,494.0	123.7	10.16	9.00
อุบลราชธานี	1,862,413	9.67	1,754,910	8.23	15,744.9	111.5	5.22	-5.77
ขอนแก่น	1,649,546	8.57	1,738,532	8.16	10,886.0	159.7	4.32	5.39
บุรีรัมย์	1,403,383	7.29	1,513,889	7.10	10,321.9	146.7	5.37	7.87
อุดรธานี	1,768,241	9.18	1,507,382	7.08	11,730.3	128.5	12.65	-14.72
ศรีสะเกษ	1,282,303	6.66	1,440,947	6.76	8,840.0	163.0	7.71	12.37
สุรินทร์	1,258,059	6.53	1,382,274	6.49	8,124.0	170.1	6.04	9.87
ร้อยเอ็ด	1,202,645	6.25	1,321,035	6.20	8,299.4	159.2	5.75	9.84
ชัยภูมิ	1,016,000	5.28	1,124,447	5.28	12,778.3	88.0	5.27	10.67
สกลนคร	938,049	4.87	1,090,190	5.12	9,605.8	113.5	7.39	16.22
กาฬสินธุ์	870,269	4.52	982,951	4.61	6,946.7	141.5	5.48	12.95
มหาสารคาม	880,184	4.57	936,490	4.39	5,291.7	177.0	2.74	6.40
หนองคาย	850,646	4.42	897,626	4.21	7,332.3	122.4	2.28	5.52
นครพนม	616,693	3.20	711,116	3.34	5,512.7	129.0	4.59	15.31
เลย	536,070	2.78	635,845	2.98	11,424.6	55.7	4.85	18.61
ยโสธร	512,230	2.66	553,794	2.60	4,161.6	133.1	2.02	8.11
หนองบัวลำภู	-	-	491,217	2.30	3,859.1	127.3	-	-
อำนาจเจริญ	-	-	364,321	1.71	3,161.2	115.2	-	-
มุกดาหาร	282,390	1.47	330,413	1.55	4,339.8	76.1	2.33	17.01
รวม	19,254,245	100.00	21,312,166	100.00	168,854.3	126.2	100.00	10.69

ที่มา:ทะเบียนราษฎร กรมการปกครอง

แผนภูมิที่ 3.4 แสดงจำนวนประชากรรายจังหวัดในภาคตะวันออกเฉียงเหนือ ปี พ.ศ.2531 และ 2541



ตารางที่ 3.7 แสดงจำนวนประชากร จำแนกตามสถานภาพแรงงาน

ในภาคตะวันออกเฉียงเหนือ (รอบที่ 3 สิงหาคม) ปี พ.ศ. 2542

สถานภาพแรงงาน	ปี พ.ศ.2542	
	ภาคตะวันออกเฉียงเหนือ	ร้อยละ
รวม	20,919,552	100.00
อายุ 13 ปีขึ้นไป	15,657,909	74.85
1.กำลังแรงงานปัจจุบัน	10,882,126	52.02
1.1ผู้มีงานทำ	10,331,724	49.39
1.2ผู้ไม่มีงานทำ	441,962	2.11
2.กำลังแรงงานที่รอฤดูกาล	108,440	0.52
ไม่อยู่ในกำลังแรงงาน	4,775,783	22.83
อายุต่ำกว่า 13 ปี	5,261,644	25.15

ที่มา:สำนักงานสถิติแห่งชาติ

ตารางที่ 3.8 แสดงจำนวนแรงงานในภาคการผลิตในภาคตะวันออกเฉียงเหนือ ปี พ.ศ. 2542

	ภาคตะวันออกเฉียงเหนือ	ร้อยละ
การค้าบริการ	2,262,702	21.88
การเกษตร	7,028,221	67.96
อุตสาหกรรม	1,050,844	10.16
รวม	10,341,767	100.00

ที่มา:สำนักงานสถิติแห่งชาติ

ตารางที่ 3.9แสดงประชากรจำแนกตามสถานภาพแรงงานรายจังหวัดในภาคตะวันออกเฉียงเหนือ รอบที่ 3(สิงหาคม)พ.ศ.2542

จังหวัด	กำลังแรงงานรวม				
	กำลังแรงงานปัจจุบัน			กำลังแรงงาน ที่รอฤดูกาล	กำลังแรงงานปัจจุบัน (ร้อยละ)
	รวม	ผู้มีงานทำ	ผู้ไม่มีงานทำ		
นครราชสีมา	1,420,820	1,404,370	16,450	-	13.06
ขอนแก่น	942,415	904,216	34,044	4,155	8.66
อุบลราชธานี	811,043	803,714	7,329	-	7.45
ศรีสะเกษ	807,437	767,667	39,596	174	7.42
บุรีรัมย์	800,076	766,402	8,128	25,546	7.35
ร้อยเอ็ด	739,672	735,254	4,418	-	6.80
อุดรธานี	686,241	609,317	74,863	2,061	6.31
สุรินทร์	608,776	605,750	3,026	-	5.59
ชัยภูมิ	602,779	595,618	5,710	1,451	5.54
มหาสารคาม	547,135	529,208	17,927	-	5.03
กาฬสินธุ์	478,847	462,986	4,655	11,206	4.40
สกลนคร	466,811	383,635	80,849	2,327	4.29
หนองคาย	426,082	351,456	20,465	54,161	3.92
ยโสธร	332,808	330,390	2,418	-	3.06
เลย	318,650	303,603	14,479	568	2.93
นครพนม	264,020	239,717	19,904	4,398	2.43
หนองบัวลำภู	261,864	184,186	75,285	2,393	2.41
อำนาจเจริญ	194,984	190,665	4,319	-	1.79
มุกดาหาร	171,666	163,570	8,097	-	1.58
รวม	10,882,126	10,331,724	441,962	108,440	100.00

ที่มา:สำนักงานสถิติแห่งชาติ

ที่มีอัตราค่าจ้างต่ำสุด 162 บาทต่อวัน (สำนักงานคณะกรรมการค่าจ้าง กระทรวงแรงงานและสวัสดิการสังคม) ซึ่งจะส่งผลดีต่อนักธุรกิจในการลงทุน เพราะค่าจ้างแรงงานมีราคาถูก

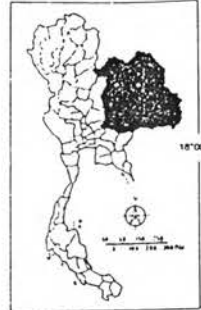
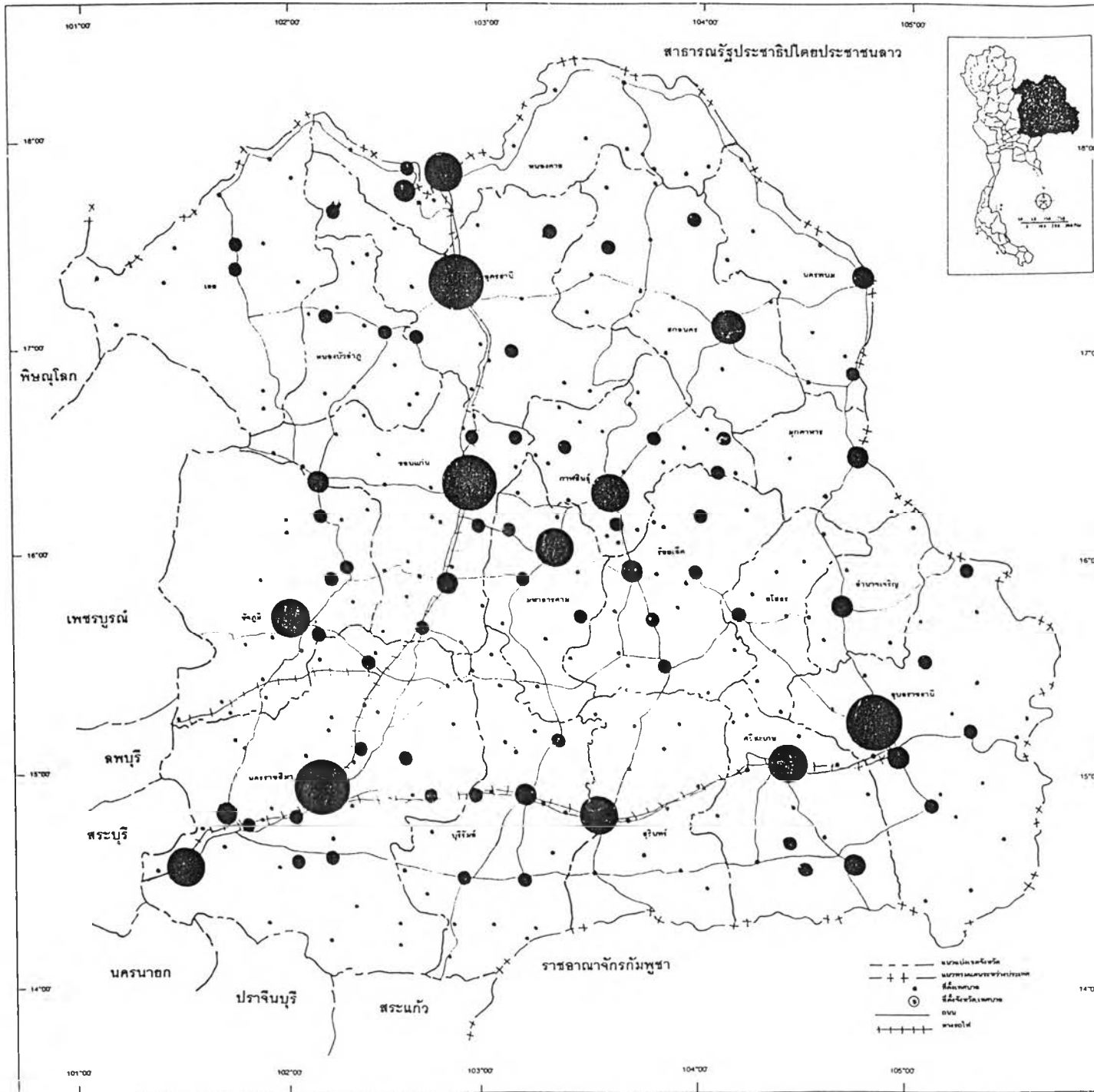
3.การกระจายตัวของประชากรในระดับเมือง

จากการพิจารณาเมือง(เทศบาล) 345 แห่ง (กรมการปกครอง กระทรวงมหาดไทย) ในภาคตะวันออกเฉียงเหนือ มีประชากรทั้งสิ้น 3,638,687 คน หรือคิดเป็นร้อยละ 17.2 ของประชากรทั้งหมด เมื่อพิจารณาตามขนาดของเมืองแต่ละแห่ง ตามขนาดจำนวนประชากรพบว่า ค่าเฉลี่ยของขนาดเมืองของภาคใน พ.ศ. 2541 มีขนาด 10,608คน ความแตกต่างของขนาดเมืองระหว่างเมืองเล็กที่สุดคือเทศบาลตำบลน้ำเย็น อำเภอน้ำเย็น จังหวัดอุบลราชธานี มีประชากร 1,162 คน มีความหนาแน่นเท่ากับ 230.56 คน/ตร.กม. ในขณะที่เมืองที่มีขนาดใหญ่ที่สุดคือเทศบาลนครนครราชสีมา มีประชากรทั้งสิ้น 176,497 คน มีความหนาแน่น 4,706.59 คน/ตร.กม. ซึ่งมีขนาดต่างกันประมาณ 152 เท่า สามารถแบ่งกลุ่มขนาดประชากร ตามลักษณะการกระจายตัวของกลุ่มขนาดประชากร (แผนที่ที่ 3.9) ได้ดังนี้

กลุ่มที่1 ได้แก่ เทศบาลที่มีขนาดประชากร > 100,000 คน มีอยู่ 4 แห่ง ได้แก่ เทศบาลนครนครราชสีมา เทศบาลนครอุดรธานี เทศบาลนครขอนแก่น เทศบาลเมืองอุบลราชธานี มีประชากรรวมทั้งสิ้น 575,189 คน หรือคิดเป็นร้อยละ 15.8 ของประชากรเมืองทั้งหมด จะเห็นได้ว่าเทศบาลขนาดใหญ่ข้างต้นเป็นเมืองที่มีความสำคัญระดับภาค โดยเมืองใหญ่ 3 แห่ง ได้แก่ เมืองนครราชสีมา ขอนแก่น และอุดรธานี เป็นเมืองที่ตั้งอยู่ในจังหวัดที่มีพื้นที่ติดต่อกันตามแนวทางหลวงแผ่นดินหมายเลข 2 ในขณะที่เมืองอุบลราชธานี เป็นเมืองที่มีขนาดใหญ่ในภาคตะวันออกเฉียงเหนือตอนล่าง

กลุ่มที่2 ได้แก่ เทศบาลที่มีขนาดประชากร 40,000-100,000 คน มีประชากรรวมทั้งสิ้น 351,933 คน หรือคิดเป็นร้อยละ 9.6 ของประชากรเมืองในภาค มีจำนวน 8 แห่ง แบ่งออกเป็นเทศบาลเมืองที่เป็นศูนย์กลางระดับจังหวัดอยู่ 7 แห่ง ได้แก่ เทศบาลเมืองสกลนคร เทศบาลเมืองมหาสารคาม เทศบาลเมืองหนองคาย เทศบาลเมืองชัยภูมิ เทศบาลเมืองกาฬสินธุ์ เทศบาลเมืองสุรินทร์ เทศบาลเมืองศรีสะเกษ และเทศบาลตำบลปากช่อง จะเห็นได้ว่าเมืองในกลุ่มที่2 ที่รองจากกลุ่ม1นั้น เมืองที่มีประชากรสูงสุด คือเทศบาลเมืองสกลนคร 51,988 คน แต่ก็ยังมีความแตกต่างกับกลุ่มที่1 อยู่มากถึง 50,000 คน โดยเมืองในกลุ่มที่2 ตั้งอยู่ภาคตะวันออกเฉียงเหนือตอนบนถึง 5 แห่ง และอยู่ภาคตะวันออกเฉียงเหนือตอนล่าง เพียง 3 แห่ง ซึ่งเมืองทั้ง 8 แห่งนี้ ตั้งอยู่ติดกับจังหวัดที่มีเมืองขนาดใหญ่ทั้ง 4 แห่ง

กลุ่มที่3 ได้แก่ เทศบาลที่มีขนาดประชากร 25,000-40,000 คน มีประชากรรวมทั้งสิ้น 355,241 คน หรือคิดเป็นร้อยละ 9.76 มีจำนวนทั้งสิ้น 11 แห่ง แบ่งเป็นเทศบาลเมืองที่เป็นศูนย์กลางระดับจังหวัด 5 แห่ง ได้แก่ เทศบาลเมืองร้อยเอ็ด เทศบาลเมืองมุกดาหาร เทศบาลเมืองนครพนม เทศบาลเมืองอำนาจเจริญ เทศบาลเมืองบุรีรัมย์ และเทศบาลเมืองและเทศบาลตำบลอีก 6 แห่ง ได้แก่ เทศบาลเมืองวารินชำราบ เทศบาลตำบลชุมแพ เทศบาลตำบลบ้าน

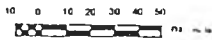


บทบาทเมืองศูนย์กลางความเจริญในภูมิภาคตะวันออกเฉียงเหนือ
กรณีศึกษา: เมืองนครราชสีมา และเมืองขอนแก่น
ภาคตะวันออกเฉียงเหนือ

- สัญลักษณ์:
- <10,000 คน
 - 10,000-25,000 คน
 - 25,000-40,000 คน
 - 40,000-100,000 คน
 - >100,000 คน

มาตราส่วน: 1:50,000 (แสดงเป็น 1 ซม. = 500 เมตร)

ภาควิชาการวางแผนภาคและเมือง
คณะสถาปัตยกรรมศาสตร์
จุฬาลงกรณ์มหาวิทยาลัย



ที่มา: กรมการปกครอง

ไผ่ เทศบาลตำบลสีคิ้ว เทศบาลท่าบ่อ โดยเมืองทั้ง 11 แห่ง กระจายอยู่ภาคตะวันออกเฉียงเหนือตอนบน 5 แห่ง และตอนล่าง 6 แห่ง

กลุ่มที่ 4 ได้แก่ เทศบาลที่มีขนาดประชากร 10,000-25,000 คน มีประชากรรวมทั้งสิ้น 842,482 คนหรือคิดเป็นร้อยละ 23.15 มีจำนวนทั้งสิ้น 60 แห่ง มีเทศบาลเมืองที่เป็นที่ตั้งศูนย์กลางระดับจังหวัดอยู่ 3 แห่ง ได้แก่ เทศบาลเมืองเลย เทศบาลเมืองยโสธร เทศบาลเมืองหนองบัวลำภู และเทศบาลเมืองที่ไม่ใช่เทศบาลระดับศูนย์กลางจังหวัดอยู่ 1 แห่ง คือ เทศบาลเมืองเมืองพล นอกนั้นเป็นเทศบาลตำบล โดยกระจายอยู่ทั่วไปทั้งภาคตะวันออกเฉียงเหนือ โดยจะกระจุกตัวอยู่บริเวณตอนกลางและตอนล่างของภาค

กลุ่มที่ 5 ได้แก่ เทศบาลที่มีขนาดประชากร < 10,000 คน มีประชากรรวมกันทั้งสิ้น 1,513,842 คน หรือคิดเป็นร้อยละ 41.6 เป็นกลุ่มที่มีจำนวนเทศบาลมากที่สุดถึง 262 แห่ง โดยส่วนใหญ่เป็นชุมชนที่มีขนาดเล็กที่เพิ่งได้รับการยกฐานะจากสุขาภิบาลมาเป็นเทศบาลตำบล ซึ่งทำหน้าที่เป็นศูนย์กลางของชุมชนชนบท

การกระจายตัวของเมือง

การกระจายตัวของเมืองในภาคตะวันออกเฉียงเหนือสามารถแยกอธิบายได้ตามอนุภาค คือ

ภาคตะวันออกเฉียงเหนือตอนบน มีเมืองอยู่ทั้งสิ้น 82 แห่ง กระจายอยู่ทั่วไปทั้งอนุภาค โดยเมืองส่วนใหญ่จะกระจุกตัวอยู่ในจังหวัดหนองคายมากที่สุด 17 เมือง รองลงมาได้แก่ สกลนคร 15 เมือง เลย 14 เมือง อุตรธานี 14 เมือง หนองบัวลำภู 12 เมือง นครพนม 10 เมือง ตามลำดับ โดยเมืองที่มีขนาดใหญ่คือ เมืองอุตรธานี ส่วนเมืองที่มีขนาดใหญ่รองลงมาเป็นเมืองที่เป็นศูนย์กลางของจังหวัด ได้แก่ เมืองเลย หนองบัวลำภู อุตรธานี หนองคาย สกลนคร และนครพนม

ภาคตะวันออกเฉียงเหนือตอนกลาง มีเมืองทั้งสิ้น 124 แห่ง กระจายอยู่ทั่วไปทั้งภาค โดยเมืองส่วนใหญ่จะกระจุกตัวอยู่ในจังหวัดขอนแก่นมากที่สุดคือ 31 เมือง รองลงมาได้แก่ กาฬสินธุ์ 24 เมือง ชัยภูมิ 20 เมือง ร้อยเอ็ด 17 เมือง มหาสารคาม 10 เมือง ยโสธร 9 เมือง อำนาจเจริญ 9 และ เมืองมุกดาหาร 4 เมือง ตามลำดับ โดยเมืองขอนแก่นเป็นเมืองที่มีขนาดใหญ่ที่สุดในภาค ส่วนเมืองที่มีขนาดรองลงมาเป็นเมืองที่เป็นศูนย์กลางของจังหวัด ได้แก่ เมืองกาฬสินธุ์ ชัยภูมิ ร้อยเอ็ด มหาสารคาม ยโสธร อำนาจเจริญ และมุกดาหาร

ภาคตะวันออกเฉียงเหนือตอนล่าง มีเมืองทั้งสิ้น 139 แห่ง กระจายอยู่ทั่วไปทั้งภาค โดยเมืองส่วนใหญ่จะกระจุกตัวอยู่ในจังหวัดนครราชสีมามากที่สุด คือ นครราชสีมา 46 เมือง อุบลราชธานี 41 เมือง บุรีรัมย์ 24 เมือง สุรินทร์ 14 เมือง ศรีสะเกษ 14 เมือง ตามลำดับ

จะเห็นว่าเมืองกระจุกตัวอยู่ในภาคตะวันออกเฉียงเหนือตอนล่างมากที่สุด 139 แห่ง รองลงมาคือ ภาคตะวันออกเฉียงเหนือตอนกลาง 124 แห่ง และตอนล่าง 82 แห่ง ทั้งนี้อาจเนื่องจากภาคตะวันออกเฉียงเหนือตอนบน และล่างมีภูมิประเทศ ที่เหมาะสมในการตั้งถิ่นฐาน ไม่มีเทือกเขาสูงเป็นที่ราบลุ่มเหมาะแก่การทำการเกษตร และยังมีแม่น้ำชีและแม่น้ำมูลไหล

ผ่าน อุดมสมบูรณ์ไปด้วยทรัพยากรธรรมชาติมากมาย และยังมีโครงข่ายคมนาคมที่สำคัญทั้งทางถนน และทางรถไฟสะดวกในการเดินทางหลายเส้นทาง

สรุปลักษณะทางประชากรในภาคตะวันออกเฉียงเหนือ

จากการศึกษาการกระจายตัวของประชากรในระดับจังหวัดและระดับเมือง และการกระจายตัวของเมืองสามารถสรุปลักษณะลักษณะทางประชากรแยกตามอนุภาคได้ดังนี้

-ภาคตะวันออกเฉียงเหนือตอนบน ประชากรส่วนใหญ่อาศัยอยู่กันอย่างหนาแน่นในบริเวณจังหวัดอุดรธานี ตอนล่างของหนองบัวลำภู หนองคาย สกลนคร ส่วนบริเวณที่ประชากรอาศัยอยู่อย่างเบาบางได้แก่บริเวณจังหวัดเลย หนองบัวลำภูตอนบน นครพนม และบางส่วนของจังหวัดสกลนคร เนื่องจากลักษณะภูมิประเทศทางทิศตะวันตกมีลักษณะเป็นเทือกเขา เป็นอุปสรรคต่อการตั้งถิ่นฐาน มีเทศบาลนครอุดรธานี เป็นศูนย์กลางขนาดใหญ่ ส่วนเทศบาลเมืองหนองคาย สกลนคร และเทศบาลเมืองนครพนมเป็นศูนย์กลางขนาดใหญ่องลงมา

-ภาคตะวันออกเฉียงเหนือตอนกลาง ประชากรอาศัยอยู่กันอย่างหนาแน่นในบริเวณจังหวัดชัยภูมิฝั่งตะวันออก ขอนแก่น มหาสารคาม กาฬสินธุ์ ร้อยเอ็ด และกาฬสินธุ์ เนื่องจากมีความอุดมสมบูรณ์ โดยมีเมืองขอนแก่น มหาสารคาม ร้อยเอ็ด กาฬสินธุ์ เป็นศูนย์กลางที่ตั้งอยู่ใกล้ในบริเวณต่อเนื่องกันมีเทศบาลนครขอนแก่นเป็นศูนย์กลางขนาดใหญ่ ส่วนเทศบาลเมืองมหาสารคาม กาฬสินธุ์ ร้อยเอ็ด เป็นศูนย์กลางรองลงมา ในขณะที่บริเวณจังหวัดชัยภูมิซึ่งอยู่ทางฝั่งตะวันตกของภาค ยโสธร มุกดาหาร และอำนาจเจริญซึ่งอยู่ฝั่งตะวันออกของภาคกลับมีประชากรอาศัยอยู่อย่างเบาบาง เนื่องจากมีลักษณะภูมิประเทศที่เป็นเทือกเขาสูง ไม่เหมาะสมสำหรับการตั้งถิ่นฐาน

-ภาคตะวันออกเฉียงเหนือตอนล่าง มีการตั้งถิ่นฐานอยู่อย่างหนาแน่น ในบริเวณนี้จะมีเทศบาลนครราชสีมาเป็นศูนย์กลางขนาดใหญ่องลงมาได้แก่เทศบาลเมืองอุบลราชธานี เทศบาลเมืองสุรินทร์ เทศบาลเมืองศรีสะเกษ และเทศบาลเมืองบุรีรัมย์ โดยประชากรจึงอาศัยอยู่กันอย่างหนาแน่นมากในบริเวณอำเภอเมืองนครราชสีมา บุรีรัมย์ สุรินทร์ ศรีสะเกษ และอุบลราชธานี ส่วนในบริเวณที่มีประชากรอาศัยอยู่อย่างเบาบาง ได้แก่บริเวณที่เป็นเทือกเขาสูงได้แก่ บริเวณตอนล่างของอุบลราชธานี และในอำเภอที่เป็นชายแดนติดกับประเทศสาธารณรัฐประชาธิปไตยประชาชนลาว และราชอาณาจักรกัมพูชา

จากการพิจารณาพบว่าเมืองในภาคตะวันออกเฉียงเหนือนั้นเมืองที่มีขนาดใหญ่จะตั้งอยู่ตามเส้นทางคมนาคมที่สะดวกสบาย มีทั้งทางถนนและทางรถไฟพาดผ่าน สามารถเชื่อมโยงกันได้อย่างทั่วถึง โดยเฉพาะในบริเวณจังหวัดขอนแก่น มหาสารคาม ร้อยเอ็ด กาฬสินธุ์ มีเมืองขนาดใหญ่กระจุกตัวอยู่ในบริเวณใกล้เคียงกันเป็นจำนวนมากและตั้งอยู่บนทางหลวงแผ่นดินสายหลักที่สามารถเชื่อมโยงกันได้อย่างทั่วถึง นอกจากนั้นในบริเวณจังหวัดนครราชสีมา และบุรีรัมย์ ยังมีการกระจุกตัวของเมืองที่มีขนาดใหญ่ ซึ่งกระจุกตัวไปตามเส้นทางหลวงแผ่นดินสาย 24 และสาย 226 ซึ่งเป็นถนนสายสำคัญในการเชื่อมโยงภาคตะวันออกเฉียงเหนือตอนล่างเข้าด้วยกัน โดยเมืองขนาดใหญ่ในระดับภาคได้แก่ เมืองนครราชสีมา ขอนแก่น อุดรธานี และ

อุบลราชธานี ซึ่งบริเวณดังกล่าวสามารถเชื่อมโยงไปยังเมืองต่างๆ ได้สะดวกรวดเร็วเนื่องจากมีโครงข่ายคมนาคมขนส่งหนาแน่น นอกจากนี้ยังเป็นบริเวณที่ราบลุ่ม เหมาะแก่การเพาะปลูก ไม่มีปัญหาเรื่องสภาพดินเค็มมากจนไม่สามารถเพาะปลูกได้ รวมทั้งมีแม่น้ำสำคัญไหลผ่าน เช่น แม่น้ำมูล แม่น้ำชีที่ไหลผ่านทางภาคอีสานตอนกลางและตอนล่าง และมีระบบชลประทานในการทำการเกษตร เป็นต้น

การศึกษา

ภาคตะวันออกเฉียงเหนือ มีสถาบันการศึกษา ดังต่อไปนี้

1.มหาวิทยาลัย แบ่งออกเป็น มหาวิทยาลัยของภาครัฐ 4 แห่ง ได้แก่ มหาวิทยาลัยขอนแก่น มหาวิทยาลัยมหาสารคาม มหาวิทยาลัยเทคโนโลยีสุรนารี มหาวิทยาลัยอุบลราชธานี และมหาวิทยาลัยของภาคเอกชน 8 แห่ง ได้แก่ วิทยาลัยภาคตะวันออกเฉียงเหนือ วิทยาลัยบัณฑิตเอเชีย วิทยาลัยเทคนิคภาคตะวันออกเฉียงเหนือ วิทยาลัยเทคโนโลยีราชธานี วิทยาลัยแสงธรรม วิทยาลัยเทคโนโลยีราชธานีอุดร วิทยาลัยวงษ์ชวลิตกุล

2.สถาบันราชภัฏ 8 แห่ง ได้แก่ สถาบันราชภัฏมหาสารคาม สถาบันราชภัฏเลย สถาบันราชภัฏสกลนคร สถาบันราชภัฏอุดรธานี สถาบันราชภัฏนครราชสีมา สถาบันราชภัฏบุรีรัมย์ สถาบันราชภัฏสุรินทร์ สถาบันราชภัฏอุบลราชธานี

3.สถาบันเทคโนโลยีราชมงคล ได้แก่ วิทยาเขตกาฬสินธุ์ วิทยาเขตขอนแก่น วิทยาเขตนครพนม วิทยาเขตนครราชสีมา วิทยาเขตสุรินทร์ วิทยาเขตหนองบัวลำภู และวิทยาเขตอุดรธานี

4.วิทยาลัยพลศึกษา มีด้วยกันทั้งสิ้น 4 แห่ง ได้แก่ วิทยาลัยพลศึกษาอุดรธานี วิทยาลัยพลศึกษาศรีสะเกษ วิทยาลัยพลศึกษามหาสารคาม และวิทยาลัยพลศึกษาชัยภูมิ

5.วิทยาลัยพยาบาล ได้แก่ วิทยาลัยพยาบาลบรมราชชนนีขอนแก่น วิทยาลัยพยาบาลบรมราชชนนีนครราชสีมา วิทยาลัยพยาบาลบรมราชชนนีมหาสารคาม วิทยาลัยพยาบาลบรมราชชนนีสุรินทร์ วิทยาลัยพยาบาลบรมราชชนนีอุบลราชธานี วิทยาลัยพยาบาลบรมราชชนนีอุดรธานี และวิทยาลัยพยาบาลบรมราชชนนีนครพนม

โดยจังหวัดที่มีการกระจุกตัวของสถาบันอุดมศึกษามากที่สุด ได้แก่ นครราชสีมา ขอนแก่น อุดรธานี และอุบลราชธานี (ตารางที่ 3.10)

3.สถานศึกษาระดับอาชีวศึกษา 125 แห่ง มีกระจายอยู่ทั่วไปในทุกจังหวัด มักจะตั้งอยู่ในอำเภอเมืองของทุกจังหวัดอย่างน้อย 1 แห่ง

4.โรงเรียนประถมและมัธยมศึกษา มีทั้งสิ้น 14,366 แห่ง

ลักษณะการให้บริการทางการศึกษาในภาคตะวันออกเฉียงเหนือ มีการให้บริการตั้งแต่ระดับอนุบาลจนถึงอุดมศึกษา โดยในการศึกษาตอนต้น หมายถึงการศึกษาในระดับประถมและมัธยมศึกษา ส่วนใหญ่จะให้บริการเฉพาะภายในอำเภอ หรือจังหวัดมากกว่า เพื่อให้ความสะดวกสบายกับนักเรียนไม่ต้องเดินทางไปเรียนในที่ไกล ๆ ส่วนการศึกษาในระดับอุดมศึกษาในภาคตะวันออกเฉียงเหนือ มีอยู่มากมายหลายแห่งและหลากหลายสาขาวิชาสามารถให้บริการ

ตารางที่ 3.10 แสดงสถาบันการศึกษาระดับอุดมศึกษาในภาคตะวันออกเฉียงเหนือ

จังหวัด	มหาวิทยาลัย	สถาบันราชภัฏ	วิทยาลัยอาชีวศึกษา	สถาบันเทคโนโลยีราชมงคล	วิทยาลัยพลศึกษา	วิทยาลัยพยาบาลบรมราชชนนี	รวม
นครราชสีมา	2	1	12	1		1	17
ขอนแก่น	3		10	1		1	15
อุดรธานี	2	1	9	1	1	1	15
อุบลราชธานี	3	1	8	1		1	14
มหาสารคาม	1	1	6	1	1	1	11
สุรินทร์		1	7			1	9
กาฬสินธุ์			7	1			8
นครพนม	1		6			1	8
ร้อยเอ็ด			8				8
บุรีรัมย์		1	6				7
ศรีสะเกษ			6		1		7
ชัยภูมิ			5		1		6
เลย		1	4	1			6
สกลนคร		1	4				5
หนองคาย			5				5
ยโสธร			3				3
มุกดาหาร			2				2
หนองบัวลำภู			2				2
อำนาจเจริญ			2				2
รวม	12	8	112	7	4	7	150

ที่มา:กระทรวงศึกษาธิการ

แก่นักศึกษาภายในภาคได้โดยไม่จำเป็นต้องเดินทางมาเรียนในกทม.ซึ่งเป็นการกระจายโอกาสทางการศึกษาให้แก่นักศึกษาให้มีประสิทธิภาพดียิ่งขึ้น โดยจังหวัดขนาดใหญ่ในภาคจะเป็นจังหวัดที่มีบทบาทการศึกษาค่อนข้างมาก เช่น นครราชสีมา ขอนแก่น อุดรธานี และอุบลราชธานี เป็นต้น ทั้งในระดับการศึกษาขั้นต่ำถึงการศึกษาขั้นสูง

สาธารณสุข

จากการพิจารณาจำนวนโรงพยาบาลและจำนวนเตียงในภาคตะวันออกเฉียงเหนือพบว่าจังหวัดที่มีการบริการสาธารณสุขมากที่สุดได้แก่ จังหวัดนครราชสีมา ขอนแก่น อุบลราชธานี อุดรธานี โดยจังหวัดที่สามารถให้บริการได้มีประสิทธิภาพมากที่สุดเมื่อพิจารณาจำนวนแพทย์ต่อประชากร ได้แก่ จังหวัดขอนแก่น มุกดาหาร อุบลราชธานี และนครราชสีมา (ตารางที่ 3.11)

3.4สรุปโครงสร้างของภาคตะวันออกเฉียงเหนือ

ภาคตะวันออกเฉียงเหนือ ประกอบด้วย 19 จังหวัด คือ กาฬสินธุ์ ขอนแก่น ชัยภูมิ นครพนม นครราชสีมาหนองคาย หนองบัวลำภู สุรินทร์ มุกดาหาร ร้อยเอ็ด ศรีสะเกษ มหาสารคาม บุรีรัมย์ ยโสธร เลย สกลนคร อุดรธานี อุบลราชธานี และ อำนาจเจริญ จากลักษณะภูมิประเทศที่เป็นเทือกเขา และแอ่งกระทะ ได้แบ่งภาคตะวันออกเฉียงเหนือ ออกเป็น

ภาคตะวันออกเฉียงเหนือตอนบน ตั้งอยู่ทางตอนเหนือของภาค มีพื้นที่ติดกับสปป.ลาว มีแม่น้ำโขงเป็นแม่น้ำสายสำคัญ ประกอบด้วยจังหวัดเลย หนองบัวลำภู หนองคาย อุดรธานี สกลนคร นครพนม ประชากรส่วนใหญ่กระจุกตัวอยู่หนาแน่นในจังหวัดอุดรธานี หนองคาย และสกลนครจำนวนมาก มีเมืองอุดรธานีเป็นเมืองศูนย์กลางขนาดใหญ่

ภาคตะวันออกเฉียงเหนือตอนกลาง มีพื้นที่ติดกับภาคเหนือทางด้านตะวันตก ทางด้านตะวันออกมีพื้นที่ติดกับสปป.ลาว มีแม่น้ำชีเป็นแม่น้ำสายสำคัญ ประกอบด้วยจังหวัดชัยภูมิ ขอนแก่น กาฬสินธุ์ ร้อยเอ็ด มหาสารคาม ยโสธร และมุกดาหาร ประชากรส่วนใหญ่อาศัยอยู่ในบริเวณจังหวัดขอนแก่น กาฬสินธุ์ ร้อยเอ็ด มหาสารคาม และชัยภูมิ โดยมีเมืองขอนแก่นเป็นเมืองศูนย์กลางขนาดใหญ่

ภาคตะวันออกเฉียงเหนือตอนล่าง มีพื้นที่ติดกับภาคกลาง ภาคตะวันออก ทางด้านตะวันตก ทางด้านใต้ติดกับกัมพูชา และด้านตะวันออกติดกับสปป.ลาว ประกอบด้วยจังหวัดนครราชสีมา บุรีรัมย์ สุรินทร์ ศรีสะเกษ อำนาจเจริญ และอุบลราชธานี ประชากรส่วนใหญ่อาศัยอยู่หนาแน่นในจังหวัดนครราชสีมา และอุบลราชธานี โดยมีเมืองนครราชสีมา และอุบลราชธานี ยังเป็นเมืองศูนย์กลางขนาดใหญ่

ทั้งสามอนุภาคสามารถเชื่อมโยงกันด้วยโครงข่ายคมนาคมทางถนน และทางรถไฟ เป็นสำคัญ โดยทางรถไฟมีเส้นทางรถไฟ สองสายสำคัญ โดยคู่ขนานไปกับทางหลวงแผ่นดินหมายเลข 2 ที่เริ่มต้นจาก จังหวัดนครราชสีมา ขอนแก่น อุดรธานี ไปสิ้นสุดที่จังหวัดหนองคาย ทางหลวงแผ่นดินหมายเลข 2 เป็นทางหลวงสายหลักของภาคตะวันออกเฉียงเหนือ เนื่องจาก

ตารางที่ 3.11 แสดงจำนวนโรงพยาบาล จำนวนเตียง จำนวนแพทย์ พยาบาล ปี พ.ศ. 2540

จังหวัด	โรงพยาบาล	จำนวนแพทย์	ประชากรแพทย์
กาฬสินธุ์	16 810 เตียง	55	16,539
ขอนแก่น	28 1534เตียง	550	3,188
ชัยภูมิ	15 592 เตียง	65	16,596
นครพนม	11 650 เตียง	47	14,350
นครราชสีมา	37 2876 เตียง	296	8,687
บุรีรัมย์	27 1261 เตียง	120	12,239
มหาสารคาม	13 760 เตียง	53	17,891
มุกดาหาร	8 499 เตียง	36	7,936
ยโสธร	11 584 เตียง	49	11,612
ร้อยเอ็ด	- -	104	11,690
เลย	12 700 เตียง	51	11,322
ศรีสะเกษ	19 971 เตียง	64	21,651
สกลนคร	19 1086 เตียง	81	12,606
สุรินทร์	16 1282 เตียง	92	14,247
หนองคาย	19 714 เตียง	69	12,580
หนองบัวลำภู	6 206 เตียง	27	17,582
อำนาจเจริญ	7 -	22	16,040
อุดรธานี	27 1541 เตียง	191	7,538
อุบลราชธานี	24 1827 เตียง	137	12,157

ที่มา:กระทรวงสาธารณสุข

เชื่อมโยงภาคตะวันออกเฉียงเหนือ ภาคกลาง และกทม. ส่วนทางรถไฟอีกเส้นหนึ่งคู่ขนานไปกับทางหลวงหมายเลข 226 ซึ่งเป็นทางหลวงสายสำคัญอีกสายในภาคตะวันออกเฉียงเหนือตอนล่าง เช่นเดียวกับทางหลวงแผ่นดินหมายเลข 24 นอกจากนั้นในภาคตะวันออกเฉียงเหนือยังประกอบไปด้วยทางหลวงสายสำคัญอีกหลายสาย เช่น ทางหลวงแผ่นดินหมายเลข 12 ที่เชื่อมโยงภาคตะวันออกเฉียงเหนือตอนกลางกับภาคเหนือ เป็นต้น ภาคตะวันออกเฉียงเหนือยังประกอบไปด้วยสนามบินในประเทศ 5 แห่ง และระหว่างประเทศ ซึ่งตั้งอยู่ที่จังหวัดนครราชสีมา ขอนแก่น และอุบลราชธานี

ประชากรในภาคตะวันออกเฉียงเหนือส่วนใหญ่ประกอบอาชีพด้านเกษตรกรรมมากที่สุด รองลงมาได้แก่ภาคการค้าบริการ และภาคอุตสาหกรรม ซึ่งเป็นอาชีพของประชากรในเมืองเกือบทั้งหมด ดังนั้นจึงทำให้ภาคเกษตรกรรมเป็นภาคที่มีความสำคัญต่อภาคตะวันออกเฉียงเหนือ จังหวัดส่วนใหญ่ เช่น จังหวัดกาฬสินธุ์ ชัยภูมิ นครพนม บัรรัมย์ มหาสารคาม มุกดาหาร ยโสธร ร้อยเอ็ด และเลย เป็นต้น ต่างก็มีภาคเกษตรกรรมเป็นฐานเศรษฐกิจยกเว้นจังหวัดนครราชสีมา ขอนแก่น อุตรธานี และอุบลราชธานีที่มีฐานเศรษฐกิจสำคัญในภาคอุตสาหกรรม และภาคการค้าบริการทั้งนี้เนื่องมาจากเป็นจังหวัดขนาดใหญ่ที่เป็นศูนย์กลางของภาคได้รับการพัฒนาจากแผนพัฒนาเศรษฐกิจและสังคมแห่งชาติ ด้านการค้าบริการ และอุตสาหกรรมมากกว่าจังหวัดอื่นๆ รวมทั้งได้รับการพัฒนาให้เป็นเมืองศูนย์กลางความเจริญในภูมิภาคมาเป็นระยะเวลาอันยาวนาน จึงทำให้จังหวัดนครราชสีมา ขอนแก่น อุตรธานี และอุบลราชธานี มีความโดดเด่นด้านการค้าบริการ และอุตสาหกรรมมากกว่าจังหวัดอื่นๆ และในอนาคตมีแนวโน้มว่าทั้งภาคการค้าบริการ และอุตสาหกรรมจะมีการขยายตัวสูงขึ้นจากการพัฒนาที่ต่อเนื่อง แต่อย่างไรก็ตามในจังหวัดอื่นๆ ถึงแม้ว่าภาคเกษตรกรรมจะมีความสำคัญแต่กลับมีการขยายตัวลดลงเนื่องจากเกษตรกรรมประสบกับปัญหาความยากจน ลักษณะทางกายภาพไม่เหมาะสมถึงแม้ว่าจะได้รับการพัฒนาด้านแหล่งน้ำอย่างมากแล้วก็ตามแต่ก็ไม่สามารถแก้ปัญหาให้หมดไปได้ นโยบายการพัฒนาโดยรวมเน้นไปทางด้านโครงสร้างพื้นฐาน การพัฒนาด้านอื่นๆ มากกว่าเร่งแก้ปัญหาด้านเกษตรกรรม

สำหรับการให้บริการด้านสังคมทั้งด้านการศึกษา และสาธารณสุข ในภาคตะวันออกเฉียงเหนือ การบริการด้านการศึกษาสามารถให้บริการได้อย่างทั่วถึงในระดับการศึกษาตอนต้น ส่วนการศึกษาในระดับสูง คือ ระดับมหาวิทยาลัย มีปรากฏอยู่ในเมืองศูนย์กลางขนาดใหญ่ ได้แก่ นครราชสีมา ขอนแก่น อุตรธานี และอุบลราชธานี ทั้งนี้เนื่องจากนโยบายของรัฐ ได้พยายามลดปัญหาการอพยพเข้ามากรุงเทพฯ เพื่อแบ่งเบาภาระของกทม. และความพยายามในการกระจายความเจริญไปสู่ภูมิภาค เปิดโอกาสทางการศึกษาให้กับประชาชนในพื้นที่ห่างไกลมากขึ้น จึงได้เปิดสถาบันระดับอุดมศึกษาในเมืองศูนย์กลางขนาดใหญ่ ซึ่งเป็นผลดีต่อการพัฒนาภาคตะวันออกเฉียงเหนือ

ในขณะเดียวกัน การบริการด้านสาธารณสุขของภาคตะวันออกเฉียงเหนือ มีสถานพยาบาลทั้ง สถานีอนามัย คลินิก และโรงพยาบาลขนาดต่างๆ กระจายอยู่ทั่วทั้งภาค สามารถ

ให้บริการครอบคลุม แต่อย่างไรก็ตาม โรงพยาบาลขนาดใหญ่ มักตั้งอยู่ในเมืองศูนย์กลางขนาดใหญ่ ได้แก่ นครราชสีมา และขอนแก่น ซึ่งต้องคอยให้บริการแก่ประชาชนจากทั่วทั้งภาค

จากการศึกษาลักษณะทางกายภาพ เศรษฐกิจ สังคม ประชากร ของภาคตะวันออกเฉียงเหนือ จะเห็นได้ว่า จังหวัดที่มีความสำคัญมากที่สุด ทั้งในด้านเศรษฐกิจ และด้านสังคม ได้แก่ จังหวัดนครราชสีมา ขอนแก่น อุดรธานี และอุบลราชธานี เนื่องจากเป็นจังหวัดที่มีสภาพเศรษฐกิจที่ดี มีการบริการด้านการศึกษา สาธารณสุขที่มีประสิทธิภาพมากกว่าจังหวัดอื่นๆ และสามารถให้ความช่วยเหลือแก่จังหวัดอื่นๆ ได้ นอกจากนั้นยังตั้งอยู่บนเส้นทางคมนาคมที่สะดวก สามารถเชื่อมโยงไปยังจังหวัดต่างๆ ได้โดยง่าย และได้รับการพัฒนาจากรัฐเป็นพิเศษเพื่อให้เป็นเมืองศูนย์กลางความเจริญในภาค ดังนั้นจึงทำให้นครราชสีมา ขอนแก่น อุดรธานี และอุบลราชธานี เป็นจังหวัดที่มีความสำคัญต่อภาคตะวันออกเฉียงเหนืออย่างยิ่ง

3.5 นโยบายการพัฒนาภาคตะวันออกเฉียงเหนือ

1.แผนพัฒนาเศรษฐกิจและสังคมแห่งชาติ ฉบับที่ 4 (พ.ศ.2520-2524) ได้กำหนดเมืองศูนย์กลางความเจริญในภูมิภาคตะวันออกเฉียงเหนือ ไว้ดังนี้ (สำนักงานคณะกรรมการพัฒนาการเศรษฐกิจและสังคมแห่งชาติ:255-256)

อุดรธานี เป็นเมืองหลักของอนุภาค1 (อุดรธานี หนองคาย สกลนคร เลย)

ขอนแก่น เป็นเมืองหลักของอนุภาค2 (ขอนแก่น มหาสารคาม ร้อยเอ็ด กาฬสินธุ์)

นครราชสีมาเป็นเมืองหลักของอนุภาค3 (นครราชสีมา ชัยภูมิ บุรีรัมย์ สุรินทร์)

อุบลราชธานี เป็นเมืองหลักของอนุภาค4 (อุบลราชธานี ศรีสะเกษ ยโสธร นครพนม)

2.แผนพัฒนาเศรษฐกิจและสังคมแห่งชาติ ฉบับที่ 5 (พ.ศ.2525-2529) เริ่มการพัฒนาเมืองหลักโดยมีการกำหนดบทบาทการพัฒนาเมืองในภาคตะวันออกเฉียงเหนือ ไว้ดังนี้ (สำนักงานคณะกรรมการพัฒนาการเศรษฐกิจและสังคมแห่งชาติ:184-185)

ขอนแก่น พัฒนาให้เป็นศูนย์กลางการค้าและบริการ ศูนย์กลางการบริหารราชการและการศึกษาของภาคตะวันออกเฉียงเหนือตอนบน ส่งเสริมอุตสาหกรรมการเกษตรที่ใช้วัตถุดิบในท้องถิ่น อุตสาหกรรมทดแทนการนำเข้าจากกรุงเทพฯ และอุตสาหกรรมบริการต่างๆ

นครราชสีมา พัฒนาให้เป็นศูนย์กลางบริการขนส่งสินค้าของภาคตะวันออกเฉียงเหนือ เนื่องจากมีทำเลที่ตั้งได้เปรียบ คือ เป็นเมืองหน้าด่านของภาคตะวันออกเฉียงเหนือ ส่งเสริมอุตสาหกรรมการเกษตรที่ใช้วัตถุดิบในท้องถิ่น และอุตสาหกรรมบริการต่างๆ ซึ่งจะได้ผลประโยชน์และเชื่อมโยงกับการพัฒนาอุตสาหกรรมพื้นฐานในบริเวณชายฝั่งทะเลตะวันออกเฉียง

อุดรธานี จะเริ่มให้มีการพัฒนาต่อไป

นอกจากนั้นแล้วยังมีการกำหนดเป้าหมายเมืองรอง ดังนี้ เมืองรองอุบลราชธานี ร้อยเอ็ด และสุรินทร์ พร้อมทั้งชุมชนชนบทในพื้นที่เฉพาะบริเวณทุ่งกุลาร้องไห้ และอีสานตอนล่าง

3.แผนพัฒนาเศรษฐกิจและสังคมแห่งชาติ ฉบับที่ 6 (พ.ศ.2530-2534) (สำนักงานคณะกรรมการพัฒนาการเศรษฐกิจและสังคมแห่งชาติ:314) มีแนวทางการพัฒนาเมืองอย่างต่อเนื่องคือ

ขอนแก่น เป็นศูนย์กลางการค้า การเงิน การบริการ การคมนาคม การบริหารราชการ การศึกษา และการฝึกอบรมฝีมือแรงงานและส่งเสริมอาชีพของภาคตะวันออกเฉียงเหนือ

นครราชสีมา เป็นศูนย์กลางขนส่งและรวบรวมสินค้าส่งออก บริการที่เกี่ยวข้องกับการขนส่ง และเป็นแหล่งอุตสาหกรรมของภาคตะวันออกเฉียงเหนือ โดยเชื่อมโยงกับ กรุงเทพฯ และพื้นที่อุตสาหกรรมหนักบริเวณชายฝั่งทะเลภาคตะวันออกเฉียง

และเริ่มพัฒนาเมืองศูนย์กลางความเจริญอื่น ๆ ในภาคได้แก่ อุตรธานี อุบลราชธานี ร้อยเอ็ด สุรินทร์ สกลนคร

4.แผนพัฒนาเศรษฐกิจและสังคมแห่งชาติ ฉบับที่ 7 (พ.ศ.2535-2539) (สำนักงานคณะกรรมการพัฒนาการเศรษฐกิจและสังคมแห่งชาติ:153) มีการกำหนดแนวทางในการสนับสนุนบทบาทเมืองในภาคตะวันออกเฉียงเหนือ ไว้ดังนี้

ขอนแก่น พัฒนาให้เป็นศูนย์กลางการบริการ การค้า และการคมนาคมขนส่งและการศึกษาของภาค ที่สนับสนุนการประสานความสัมพันธ์ความช่วยเหลือให้กับกลุ่มประเทศอินโดจีน

อุตรธานี พัฒนาให้เป็นศูนย์กลางการค้าชายและบริการที่ติดต่อกับกลุ่มประเทศอินโดจีนและกระจายสินค้าของภาคตะวันออกเฉียงเหนือตอนบน โดยให้เชื่อมโยงกับสกลนครและจุดค้าชายชายแดนที่ทำเสด็จ (หนองคาย) และท่าข้าม (มุกดาหาร)

นครราชสีมา พัฒนาให้เป็นศูนย์กลางอุตสาหกรรมของภาคที่เชื่อมโยงกับพื้นที่บริเวณชายฝั่งทะเลตะวันออก

พัฒนาเมืองศูนย์กลางของภาคตะวันออกเฉียงเหนือตอนล่าง คือ อุบลราชธานี ร้อยเอ็ด และสุรินทร์ ตลอดทั้งจุดค้าชายชายแดนที่ช่องเม็ก (อุบลราชธานี)

ตลอดระยะเวลาในการวางแผนพัฒนาเศรษฐกิจและสังคมแห่งชาติตั้งแต่ฉบับที่ 4-7 สามารถแบ่งแนวทางการพัฒนาเมืองออกเป็น สองระดับ ได้ดังนี้ (ตารางที่ 3.12)

1.ระบบชุมชน มีการกำหนดไว้ คือ

-เมืองศูนย์กลางความเจริญ ได้แก่ นครราชสีมา ขอนแก่น อุตรธานี

-เมืองรอง ได้แก่ ร้อยเอ็ด สุรินทร์ อุบลราชธานี สกลนคร

ซึ่งการกำหนดให้ภาคตะวันออกเฉียงเหนือ มีเมืองหลัก และเมืองรอง จะทำให้ระบบชุมชนเป็นระบบที่มีประสิทธิภาพดีขึ้น สามารถให้บริการประชาชนได้ทั่วทุกพื้นที่ เป็นลำดับคักยตามทฤษฎีแหล่งกลาง

ตารางที่ 3.12 แสดงการพัฒนาเมืองในแผนพัฒนาเศรษฐกิจและสังคมแห่งชาติตั้งแต่ฉบับที่ 4-7

จังหวัด	แผนฯ 4	แผนฯ 5	แผนฯ 6	แผนฯ 7
กาฬสินธุ์				
ขอนแก่น	เมืองหลัก	ศูนย์กลางการค้าและบริการ บริหารราชการ การศึกษาของภาคตะวันออกเฉียงเหนือตอนบน	ศูนย์กลางการค้า การเงิน การบริการ คมนาคม การบริหารราชการ การศึกษา	ศูนย์กลางด้านการค้าบริการ การคมนาคมขนส่ง การศึกษา
ชัยภูมิ				
นครพนม				
นครราชสีมา	เมืองหลัก	ศูนย์กลางคมนาคมขนส่ง	ศูนย์กลางคมนาคมขนส่ง อุตสาหกรรม	ศูนย์กลางอุตสาหกรรม
บุรีรัมย์				
มหาสารคาม				
มุกดาหาร				
ยโสธร				
ร้อยเอ็ด		เมืองรอง	เมืองรองที่เริ่มเตรียมการพัฒนา	เมืองศูนย์กลาง ภาคตะวันออกเฉียงเหนือตอนล่าง
เลย				
ศรีสะเกษ				
สกลนคร			เมืองรองที่เริ่มเตรียมการพัฒนา	
สุรินทร์		เมืองรอง	เมืองรองที่เริ่มเตรียมการพัฒนา	เมืองศูนย์กลาง ภาคตะวันออกเฉียงเหนือตอนล่าง
หนองคาย				
หนองบัวลำภู				
อำนาจเจริญ				
อุดรธานี	เมืองหลัก		เมืองศูนย์กลางความเจริญที่เริ่มการพัฒนา	เมืองศูนย์กลางการค้าบริการ ภาคตะวันออกเฉียงเหนือตอนบน
อุบลราชธานี	เมืองหลัก	เมืองรอง	เมืองรองที่เริ่มเตรียมการพัฒนา	เมืองศูนย์กลาง ภาคตะวันออกเฉียงเหนือตอนล่าง

ที่มา: สำนักงานคณะกรรมการการพัฒนาระบบราชการและสังคมแห่งชาติ

2. บทบาทในภาพรวมของแต่ละเมืองตั้งแต่แผนพัฒนาเศรษฐกิจและสังคมแห่งชาติ ฉบับที่ 4 -7 ดังนี้

นครราชสีมา ถูกกำหนดให้เป็นศูนย์กลางการคมนาคมขนส่ง และอุตสาหกรรม
ขอนแก่น ถูกกำหนดให้เป็นศูนย์กลางการค้า บริการ การบริหารราชการ การศึกษา
และการคมนาคมขนส่ง

อุดรธานี ถูกกำหนดให้เป็นศูนย์กลางการค้า บริการ

อุบลราชธานี ถูกกำหนดให้เป็นศูนย์กลางการท่องเที่ยวกับ สปป.ลาว

5. โครงการพัฒนาความร่วมมือทางเศรษฐกิจในอนุภูมิภาคลุ่มแม่น้ำโขง 6 ประเทศ กัมพูชา-พม่า-สปป.ลาว-เวียดนาม-ไทย-จีนตอนใต้(ยูนาน) หรือ **Greater Mekong Subregional (GMS)**

โครงการพัฒนาความร่วมมือทางเศรษฐกิจในอนุภูมิภาคลุ่มแม่น้ำโขง 6 ประเทศ หรือ หกเหลี่ยมเศรษฐกิจ เริ่มโครงการตั้งแต่ปี 2535 โดยมีวัตถุประสงค์ในการร่วมมือ ดังนี้ (สำนักงานคณะกรรมการพัฒนาเศรษฐกิจและสังคมแห่งชาติ.2538)

1. ส่งเสริมให้เกิดการขยายตัวทางการค้า การลงทุน อุตสาหกรรมบริการ และ บริการ เพื่อก่อให้เกิดการจ้างงานและยกระดับการครองชีพของประชาชนในพื้นที่

2. ส่งเสริมและพัฒนาความร่วมมือทางเทคโนโลยีและการศึกษาระหว่างประเทศใน กลุ่มอนุภูมิภาค

3. ให้มีการใช้ทรัพยากร เช่น แรงงาน ทูบ และวัตถุดิบ ที่ส่งเสริมกันอย่างมีประสิทธิภาพ

4. ส่งเสริมและเพิ่มขีดความสามารถและโอกาสทางเศรษฐกิจในเวทีการค้าโลกโดย พื้นที่โครงการประกอบด้วยประเทศราชอาณาจักรกัมพูชา ราชอาณาจักรไทย สาธารณรัฐ ประชาธิปไตยประชาชนลาว สาธารณรัฐเวียดนาม สหภาพพม่า และสาธารณรัฐประชาชนจีน ซึ่งพื้นที่โครงการในส่วนของไทย ประกอบด้วย

-จังหวัดภาคเหนือตอนบน ได้แก่ เชียงใหม่ เชียงราย พะเยา แม่ฮ่องสอน ลำปาง ลำพูน แพร่ น่าน และตาก

-จังหวัดในภาคตะวันออกเฉียงเหนือ ได้แก่ นครพนม เลย สกลนคร หนองคาย อุดรธานี อำนาจเจริญ อุบลราชธานี และมุกดาหาร

-จังหวัดในภาคตะวันออก ได้แก่ ปราจีนบุรี และสระแก้ว
สามารถสรุปโครงการที่มีผลกระทบกับประเทศไทย ได้แก่

1. สาขาการคมนาคมขนส่ง

โครงการข่ายถนน

-การพัฒนาถนนสายมุกดาหาร-สุวรรณเขต (สปป.ลาว)-กวางตรี(เวียดนาม)-ตานัง สามารถเชื่อมต่อกับทางหลวงแผ่นดินหมายเลข 12 ของประเทศไทย ทำให้เกิดโครงการข่ายความ

เชื่อมโยงระหว่าง พม่า-ไทย-ลาว-เวียดนาม หรือที่เรียกว่า East-West Corridor จะเริ่มมีการก่อสร้างสะพานข้ามแม่น้ำโขงแห่งที่ 2 ที่จังหวัดมุกดาหาร-สุวรรณเขต ปลายปี 2543

-การพัฒนาทางหลวงหมายเลข 8 เชื่อมนครพนม-เมืองคำเกิด (ลาว)- วินห์ (เวียดนาม) ระยะทางประมาณ 300 กิโลเมตร เป็นถนนในแนวทะแยงตะวันตกเฉียงใต้-ตะวันออกเฉียงเหนือ อยู่ระหว่างการศึกษา

-สะพานมิตรภาพไทย-ลาว ที่เชื่อมหนองคาย-เวียงจันทน์ ซึ่งจะทำให้เกิดสามารถติดต่อได้สะดวกมากยิ่งขึ้น เปิดให้บริการแล้ว

โครงข่ายรถไฟ

-การพัฒนาเส้นทางรถไฟเชื่อมโยงหนองคาย-ลาว ซึ่งจะทำให้เส้นทางการเดินทางจากกรุงเทพฯ -เวียงจันทน์ สามารถขนส่งผู้โดยสารและสินค้าได้สะดวกรวดเร็ว อยู่ในระหว่างการก่อสร้าง แล้วเสร็จประมาณร้อยละ 80

-การพัฒนาเส้นทางรถไฟเชื่อมโยงอุดรธานี-สกลนคร-นครพนม-สปป.ลาว เป็นการเพิ่มเส้นทางรถไฟในภาคตะวันออกเฉียงเหนือตอนบนให้มีโครงข่ายเต็มพื้นที่ อยู่ในระหว่างการศึกษา

-การพัฒนาเส้นทางรถไฟเพื่อเชื่อมโยง บัวใหญ่ (นครราชสีมา)-ร้อยเอ็ด-มุกดาหาร-นครพนม เป็นการเชื่อมภาคตะวันออกเฉียงเหนือตอนกลางเข้าด้วยกันเพื่อเป็นทางออกสู่สปป.ลาว อยู่ในระหว่างการศึกษา

2.สาขาพลังงาน

ถึงแม้ว่าการพัฒนาสาขาพลังงานของโครงการหกเหลี่ยมเศรษฐกิจจะไม่มีการพัฒนาแหล่งพลังงานในประเทศไทยก็ตาม แต่ไทยได้มีโครงการรับซื้อไฟฟ้าจากสปป.ลาว ที่จุดรับซื้ออุบลราชธานี สกลนคร (ซึ่งเปิดดำเนินการแล้ว) ส่วนอุดรธานี (อยู่ระหว่างการเจรจา) ร้อยเอ็ด (คาดว่าจะเปิดดำเนินการปี 2551) ซึ่งจะเป็นฐานให้กับการพัฒนาประเทศต่อไป

3.สาขาทรัพยากรมนุษย์

เป็นความร่วมมือที่จะทำการพัฒนาด้านการศึกษา การฝึกอบรม ฯลฯ ของทั้ง 6 ประเทศให้ดียิ่งขึ้น ซึ่งภาคตะวันออกเฉียงเหนือของไทยจะมีบทบาทในการเป็นฐานการให้ความช่วยเหลือในเรื่องต่างๆ ไม่ว่าจะเป็นการวิจัย ฝึกอบรม ถ่ายทอดเทคโนโลยี และความรู้ทางวิชาการทั้งในด้านการศึกษา โดยมหาวิทยาลัยขอนแก่น ถูกกำหนดให้มีการจัดตั้งสถาบันลุ่มแม่น้ำโขง (Mekong Institute) ที่มหาวิทยาลัยขอนแก่นเพื่อให้เป็นศูนย์ฝึกอบรมของภูมิภาค และให้บริการประเทศสมาชิก ซึ่งจะทำให้ขอนแก่นกลายเป็นศูนย์การในการศึกษา และฝึกอบรม

4.สาขาโทรคมนาคม

การพัฒนาโครงข่ายการสื่อสาร East Loop บริเวณกรุงเทพฯ-เวียงจันทน์-โฮจิมินห์ซิตี้-พนมเปญ-กรุงเทพฯ ครอบคลุมพื้นที่ภาคตะวันออกเฉียงเหนือ และปัจจุบันการพัฒนาโครงข่ายเคเบิลใยแก้วใน East Loopมีเส้นทางคือ กรุงเทพฯ-หนองคาย-สปป.ลาว เส้นทาง

อุปถัมภ์-ปากเซ และเส้นทางมุกดาหาร-สะหวันนะเขต จะทำให้การติดต่อสื่อสารสะดวก รวดเร็วยิ่งขึ้น อยู่ระหว่างการศึกษาคืบคลาน

5. สาขาการท่องเที่ยวนานาชาติ

การพัฒนาสามเหลี่ยมท่องเที่ยวเชื่อมโยงภาคตะวันออกเฉียงเหนือตอนล่าง อุปถัมภ์/ศรีสะเกษ-คอนพะเพ็ง(ลาว)-เขาพระวิหาร การพัฒนาการท่องเที่ยวริมฝั่งโขง บริเวณหนองคาย นครพนม มุกดาหาร เชื่อมโยงกับการพัฒนาการท่องเที่ยวในเวียดนามและลาว และการพัฒนาระบบท่องเที่ยวในภาคตะวันออกเฉียงเหนือเชื่อมภาคตะวันออก แนว จันทบุรี-ตราด-ระยอง-ปราจีนบุรี-บุรีรัมย์-ศรีสะเกษ และแนวการพัฒนาการท่องเที่ยวตามเขต เศรษฐกิจพิเศษ East-West Corridor แนวการพัฒนาโครงการท่องเที่ยวดังกล่าวจะสนับสนุนให้ ชายแดนของไทยมีบทบาทด้านท่องเที่ยวที่จะส่งผลกระทบต่อการค้าบริการในพื้นที่นั้นๆ ให้มี อัตราสูงขึ้นด้วย ซึ่งโครงการต่างอยู่ในระหว่างการดำเนินการ

6. สาขาการค้าและการลงทุน

การค้าและการลงทุนที่สำคัญต่อภาคตะวันออกเฉียงเหนือ คือการพัฒนาการค้า ชายแดน ไทย-ลาว ที่จังหวัดหนองคาย นครพนม มุกดาหาร อำนาจเจริญ และอุปถัมภ์ และไทย-กัมพูชา ที่จังหวัดบุรีรัมย์ สุรินทร์ ศรีสะเกษ และอุปถัมภ์ จะเป็นการขยายโอกาส ด้านการค้า บริการ และการลงทุน ซึ่งปัจจุบันมีการเปิดด่านการค้าชายแดน จุดผ่านแดนชั่วคราวและจุดผ่อนปรนตามจังหวัดชายแดนแล้ว นอกจากนั้นยังมีการพัฒนาพื้นที่เศรษฐกิจพิเศษ หรือ East-West Economic Corridor ตามถนนสายที่เชื่อมไทย-ลาว-เวียดนาม ได้แก่ มุกดาหาร-สะหวันนะเขต-ดงฮา-ดานัง ซึ่งถนนสายนี้สามารถเชื่อมกับภาคตะวันออกเฉียงเหนือโดยผ่านทางหลวงแผ่นดินหมายเลข 12 ที่จังหวัดมุกดาหาร กาฬสินธุ์ มหาสารคาม ขอนแก่น และชัยภูมิ เขตเศรษฐกิจพิเศษนี้มีความสำคัญเป็นอย่างมากต่อภาคตะวันออกเฉียงเหนือ เนื่องจาก ขอนแก่นเป็น 4 แยกระหว่างทางหลวงแผ่นดินหมายเลข 2ที่สามารถเชื่อม ประเทศลาวตอนบน-ภาคตะวันออกเฉียงเหนือ-ภาคกลาง-กรุงเทพฯ และทางหลวงหมายเลข 12 ที่เชื่อมภาคเหนือ-ภาคตะวันออกเฉียงเหนือ และต่อไปยังเส้นทาง East-West Corridor ที่ได้รับการพัฒนาเพื่อเชื่อมโยงประเทศไทยกับประเทศเพื่อนบ้าน และนอกจากนั้นแล้วตามทางหลวง หมายเลข 12 ในภาคเหนือ เส้นทางได้ผ่านจังหวัด เพชรบูรณ์ พิษณุโลก สุโขทัยและสามารถ เชื่อมต่อไปยังประเทศพม่าอีกด้วย ดังนั้นการพัฒนาแนว East-West Economic Corridor จึงทำ ให้เกิดเส้นทางที่สามารถเชื่อมระหว่าง พม่า-ไทย-ลาว-เวียดนามได้

การพัฒนาแนว East-West Economic Corridor จะส่งผลให้เศรษฐกิจในเขตพิเศษ เจริญเติบโตขึ้น เนื่องจากจะมีโครงการพัฒนาการลงทุนด้านธุรกิจ การค้าบริการ อุตสาหกรรม และการท่องเที่ยว ที่เป็นระบบที่มีประสิทธิภาพ ในปัจจุบันการดำเนินการพัฒนาเขตเศรษฐกิจ พิเศษนี้กำลังอยู่ในระหว่างการดำเนินการ เช่น มีการจัดทำโครงการนำร่องเชื่อมระหว่างไทย-ลาว-เวียดนาม จัดทำการศึกษา Pre Investment Study เพื่อส่งเสริมให้เอกชนเข้ามามีส่วนร่วม ในการพัฒนาโครงการ East-West Economic Corridor

6.แนวทางการพัฒนาการท่องเที่ยวในภาคตะวันออกเฉียงเหนือ (การท่องเที่ยวแห่งประเทศไทย) แบ่งเส้นทางการพัฒนาการท่องเที่ยวออกเป็น 2 เส้นทาง คือ

1.สายที่มุ่งสู่ภาคตะวันออกเฉียงเหนือตอนบน เริ่มต้นที่จังหวัดขอนแก่น-อุดรธานี-หนองคายและสปป.ลาว และขอนแก่น-มุกดาหารที่เชื่อมไปยังนครพนม ภาคตะวันออกเฉียงเหนือตอนล่าง และสปป.ลาว

2.สายที่มุ่งสู่ภาคตะวันออกเฉียงเหนือตอนล่าง เริ่มต้นที่จังหวัดนครราชสีมา-บุรีรัมย์-สุรินทร์-ศรีสะเกษ-อุบลราชธานี และสามารถเชื่อมต่อไปยังกัมพูชา และภาคตะวันออกเฉียงเหนือตอนบนผ่านอำนาจเจริญและมุกดาหาร

จากแนวทางการพัฒนาการท่องเที่ยวสองสายที่มีจุดเริ่มต้นที่ขอนแก่น และนครราชสีมา จะทำให้ทั้งสองมีบทบาทในการท่องเที่ยวเพิ่มขึ้น เป็นการเพิ่มบทบาทความเป็นเมืองศูนย์กลางหลักของภาคตะวันออกเฉียงเหนือ

3.6สรุปนโยบายการพัฒนาเมืองในภาคตะวันออกเฉียงเหนือ

บทบาทเมืองในภาคตะวันออกเฉียงเหนือจากแผนพัฒนาเศรษฐกิจและสังคมแห่งชาติ โครงการหกเหลี่ยมเศรษฐกิจและแนวทางการพัฒนาการท่องเที่ยว สามารถสรุปเมืองที่ได้รับการพัฒนาบทบาท ได้ดังนี้ (ตารางที่ 3.13 และแผนที่ที่ 3.10)

ขอนแก่น มีบทบาทเป็นเมืองหลัก ศูนย์กลางการค้าบริการ การคมนาคมขนส่ง การศึกษา และมีบทบาทการท่องเที่ยว

นครพนม มีบทบาทในการเชื่อมโยงกับสปป.ลาว ด้านการค้าการลงทุน และการท่องเที่ยว

นครราชสีมา มีบทบาทเป็นเมืองหลัก ศูนย์กลางอุตสาหกรรม และการคมนาคมขนส่ง และมีบทบาทการท่องเที่ยว

บุรีรัมย์ มีบทบาทการท่องเที่ยว และการค้าชายแดนไทย-กัมพูชา

มุกดาหาร มีบทบาทในการเชื่อมโยงกับสปป.ลาว ด้านการค้าการลงทุน และการท่องเที่ยว

ร้อยเอ็ด มีบทบาทเป็นเมืองรอง

สุรินทร์ มีบทบาทเป็นเมืองรอง แกนการพัฒนาการท่องเที่ยว การค้าการลงทุน และการค้าชายแดนไทย-กัมพูชา

หนองคาย มีบทบาทในการเชื่อมโยงกับสปป.ลาว ด้านการค้าการลงทุน และการท่องเที่ยว

อุดรธานี มีบทบาทเป็นเมืองหลัก เป็นศูนย์กลางการค้าบริการ แกนการพัฒนาการท่องเที่ยว

อุบลราชธานี มีบทบาทเป็นเมืองรอง เป็นศูนย์กลางการท่องเที่ยวกับสปป.ลาว และการค้าชายแดนไทย-ลาว และไทย-กัมพูชา

ศรีสะเกษ มีบทบาทการพัฒนาการท่องเที่ยว และการค้าชายแดนไทย-กัมพูชา
อำนาจเจริญ มีบทบาทด้านการค้าชายแดนกับสปป.ลาว

ตารางที่ 3.13 แสดงสรุปนโยบายการพัฒนาบทบาทเมืองในภาคตะวันออกเฉียงเหนือ

เมือง	เมืองหลัก	เมืองรอง	บทบาทการค้าบริการ	บทบาทอุตสาหกรรม	บทบาทการคมนาคมขนส่ง	บทบาทการศึกษา	บทบาทสาธารณสุข	บทบาทการท่องเที่ยว	บทบาทการเชื่อมโยงกับประเทศเพื่อนบ้าน
กาฬสินธุ์									
ขอนแก่น	X (แผนฯ4)		X (แผนฯ5,6,7,GMS)		X (แผนฯ6,7)	X(แผนฯ5,6,7,GMS)		X (ท.ท.ท)	
ชัยภูมิ									
นครพนม			X (GMS)					X (GMS)	X (GMS)
นครราชสีมา	X (แผนฯ4)			X (แผนฯ6,7)	X (แผนฯ5,6)			X (ท.ท.ท)	
บุรีรัมย์			X (GMS)					X (GMS)	X (GMS)
มหาสารคาม									
มุกดาหาร			X (GMS)					X (GMS)	X (GMS)
ยโสธร									
ร้อยเอ็ด		X (แผนฯ5)							
เลย									
ศรีสะเกษ			X (GMS)					X(GMS)	X(GMS)
สกลนคร									
สุรินทร์		X (แผนฯ5)	X (GMS)					X(GMS)	X(GMS)
หนองคาย			X (GMS)					X (GMS)	X(GMS)
หนองบัวลำภู									
อำนาจเจริญ			X (GMS)					X (GMS)	X (GMS)
อุดรธานี	X (แผนฯ4)		X (GMS)					X (GMS)	
อุบลราชธานี	X (แผนฯ4)	X (แผนฯ5)	X (GMS)					X (GMS)	X (GMS)

ที่มา:จากการวิเคราะห์



บทบาทเมืองศูนย์กลางความเจริญในภูมิภาคตะวันออกเฉียงเหนือ
 กรณีศึกษา: เมืองนครราชสีมา และเมืองขอนแก่น
 แผนที่ที่ 3.10 แสดงสรุปนโยบายการพัฒนาภาคตะวันออกเฉียงเหนือ

สัญลักษณ์:

1. เมืองหลัก	2. เมืองรอง
3. การค้าบริการ	4. อุตสาหกรรม
5. คมนาคมขนส่ง	6. การศึกษา
7. การท่องเที่ยว	8. การเชื่อมโยงประเทศเพื่อนบ้าน

พื้นที่หกเหลี่ยมเศรษฐกิจ
 เส้นทางพัฒนาการท่องเที่ยวอีสานบน
 เส้นทางพัฒนาการท่องเที่ยวอีสานล่าง
 การพัฒนาสามเหลี่ยมการท่องเที่ยวไทย-ลาว-กัมพูชา
 การพัฒนาเส้นทางเชื่อมโยงประเทศเพื่อนบ้าน

มาตรการส่วน:	ภาควิชาการวางแผนภาคและเมือง คณะสถาปัตยกรรมศาสตร์ จุฬาลงกรณ์มหาวิทยาลัย

ที่มา:
 สำนักงานคณะกรรมการพัฒนาการเศรษฐกิจและสังคมแห่งชาติ