

## รายการอ้างอิง

### ภาษาไทย

- กรมการผังเมือง. ผังเมืองรวมเมืองขอนแก่น (ปรับปรุงครั้งที่ 2). กรุงเทพฯ : กรมการผังเมือง, 2535.
- กรมการผังเมือง. ผังเมืองรวมเมืองนครราชสีมา (ปรับปรุงครั้งที่ 2). กรุงเทพฯ : กรมการผังเมือง, 2537.
- กรมการผังเมือง. รายงานวิจัยเพื่อการวางและจัดทำผังเมืองรวมเมืองขอนแก่น (ปรับปรุงครั้งที่ 2). กรุงเทพฯ : กรมการผังเมือง, 2535.
- กรมการผังเมือง. รายงานวิจัยเพื่อการวางและจัดทำผังเมืองรวมเมืองนครราชสีมา (ปรับปรุงครั้งที่ 2). กรุงเทพฯ : กรมการผังเมือง, 2537.
- คณะกรรมการพัฒนาการเศรษฐกิจและสังคมแห่งชาติ, สำนักงาน. แผนพัฒนาเศรษฐกิจและสังคมแห่งชาติ ฉบับที่ 4 (พ.ศ.2520-2524). กรุงเทพฯ : สำนักงานคณะกรรมการพัฒนาการเศรษฐกิจและสังคมแห่งชาติ, 2519.
- คณะกรรมการพัฒนาการเศรษฐกิจและสังคมแห่งชาติ, สำนักงาน. แผนพัฒนาเศรษฐกิจและสังคมแห่งชาติ ฉบับที่ 5 (พ.ศ.2525-2529). กรุงเทพฯ : สำนักงานคณะกรรมการพัฒนาการเศรษฐกิจและสังคมแห่งชาติ, 2524.
- คณะกรรมการพัฒนาการเศรษฐกิจและสังคมแห่งชาติ, สำนักงาน. แผนพัฒนาเศรษฐกิจและสังคมแห่งชาติ ฉบับที่ 6 (พ.ศ.2530-2534). กรุงเทพฯ : สำนักงานคณะกรรมการพัฒนาการเศรษฐกิจและสังคมแห่งชาติ, 2529.
- คณะกรรมการพัฒนาการเศรษฐกิจและสังคมแห่งชาติ, สำนักงาน. แผนพัฒนาเศรษฐกิจและสังคมแห่งชาติ ฉบับที่ 7 (พ.ศ.2535-2539). กรุงเทพฯ : สำนักงานคณะกรรมการพัฒนาการเศรษฐกิจและสังคมแห่งชาติ, 2534.
- คณะกรรมการพัฒนาการเศรษฐกิจและสังคมแห่งชาติ, สำนักงาน. แผนพัฒนาเศรษฐกิจและสังคมแห่งชาติ ฉบับที่ 8 (พ.ศ.2540-2544). กรุงเทพฯ : สำนักงานคณะกรรมการพัฒนาการเศรษฐกิจและสังคมแห่งชาติ, 2539.
- คณะกรรมการพัฒนาการเศรษฐกิจและสังคมแห่งชาติ, สำนักงาน. ร่างแผนพัฒนาเศรษฐกิจและสังคมแห่งชาติ ฉบับที่ 9 (พ.ศ.2545-2549). กรุงเทพฯ : สำนักงานคณะกรรมการพัฒนาการเศรษฐกิจและสังคมแห่งชาติ, 2544.
- ฉัตรชัย พงศ์ประยูร. การตั้งถิ่นฐานมนุษย์: ทฤษฎีและแนวปฏิบัติ. กรุงเทพฯ : จุฬาลงกรณ์มหาวิทยาลัย, 2536.
- ฉัตรชัย พงศ์ประยูร. ภูมิศาสตร์เมือง. กรุงเทพฯ : ไทยวัฒนาพานิช, 2527.
- ประพันธ์ เศวตนันท์. เศรษฐศาสตร์ภูมิภาค. กรุงเทพฯ: ดวงกมล, 2520.

- พงศ์พรรณวดี จินดา. การศึกษาเพื่อจัดลำดับความสำคัญของชุมชนเมืองในภาคใต้. วิทยานิพนธ์ปริญญาโทมหาบัณฑิต สาขาการวางแผนภาคและเมือง คณะสถาปัตยกรรมศาสตร์ จุฬาลงกรณ์มหาวิทยาลัย, 2527.
- วัลภาภรณ์ เกิดเกิด. การจัดลำดับความสำคัญของชุมชนเมืองในภาคกลาง. วิทยานิพนธ์ปริญญาโทมหาบัณฑิต สาขาการวางแผนภาคและเมือง คณะสถาปัตยกรรมศาสตร์ จุฬาลงกรณ์มหาวิทยาลัย, 2531.
- ศุทธิณี ดนตรี. การจัดลำดับความสำคัญของเทศบาลในภาคเหนือ. วิทยานิพนธ์ปริญญาโทมหาบัณฑิตสาขาการวางแผนภาคและเมือง คณะสถาปัตยกรรมศาสตร์ จุฬาลงกรณ์มหาวิทยาลัย, 2524.
- สุดา กวางวโรภาส. การจำแนกกลุ่มจังหวัดในภาคตะวันออกเฉียงเหนือด้วยวิธีวิเคราะห์ตัวประกอบ. กรุงเทพฯ : จุฬาลงกรณ์มหาวิทยาลัย, 2525.
- สุรศักดิ์ ศิริไพบุลย์สินธ์. ภูมิศาสตร์เมืองในโลกที่ 3. (ม.ป.ท., ม.ป.ป.).
- สุรศักดิ์ ศิริไพบุลย์สินธ์. ระบบเมืองและการวางแผนพัฒนาเมืองในประเทศไทย. (ม.ป.ท., ม.ป.ป.).(อัตสำเนา)

#### ภาษาอังกฤษ

- Carter H. The Study of Urban Geography. London : Arnold, 1981.
- Carvalho, M.E.F.C. Regional Physical Planning in Kenya : A case study. Ekistic, 1969.
- Chapman, K. People, Pattern and Process : An Introduction to Human Geography. London : Edward Arnold, 1979.
- ESCAP. Guidelines for Rural Centre Planning. New York : United Nations, 1979.
- Kammier H.D. and Swan P.T., eds. Equity with Growth ? : Planning Perspectives for Small Towns in Developing Countries. Bangkok : AIT.1984.
- Misra R.P. , et al. Regional Development Planning in India : A New Strategy. Delhi : Vikas Publishing House, 1978.
- Rondinelli D.A.. Applied Methods of Regional Analysis: The Spatial Dimension of Development Policy. Colorado : Westview Press, 1985.
- Rondinelli D.A. and Ruddle K.. Urban Function in Rural Development : An analysis of Integrated Spatial Development Policy. New York : U.S. Department of State, 1976.
- UNADI-UNCRD. Regional Development of Nakorn Ratchasima : A comprehensive Planning study Vol.1 Book 1 Regional Analysis. Bangkok : UNCRD, 1977.

ภาคผนวก

ภาคผนวก ก.  
แนวความคิดเกี่ยวกับเทคนิควิเคราะห์

## แนวความคิดเกี่ยวกับเทคนิควิเคราะห์

1.เทคนิควิเคราะห์ลำดับความสำคัญของชุมชนเมือง มีหลายวิธีด้วยกัน แต่ละวิธีก็มีวิธีการศึกษา ข้อดี ข้อเสียแตกต่างกัน ซึ่งในการเลือกใช้นั้นจำเป็นต้องขึ้นอยู่กับความเหมาะสม และโอกาสในการศึกษา โดยสามารถแบ่งออกได้ ดังนี้

1.1การเรียงลำดับ (Ranking) เป็นวิธีที่นำปัจจัยต่างๆ ของพื้นที่นั้นๆ มาเรียงลำดับความสำคัญที่ละประเด็น แล้วรวมลำดับของปัจจัยในแต่ละพื้นที่นำผลรวมที่ได้มาเรียงลำดับใหม่ วิธีนี้มีข้อเสียคือสามารถกระทำได้ง่าย แต่มีข้อบกพร่องคือให้ความสำคัญของแต่ละปัจจัยอย่างเท่าเทียมกันซึ่งความเป็นจริงแล้วอาจมีความแตกต่างระหว่างปัจจัย

1.2การใช้ค่าคะแนนมาตรฐาน (Standard Score) เป็นวิธีที่มีหลักการเกี่ยวกับการเรียงลำดับแต่ใช้คะแนนมาตรฐานของปัจจัยต่างๆ แทนลำดับของปัจจัย สรุปผลรวมของคะแนนมาตรฐานของปัจจัยต่างๆ จากนั้นจัดลำดับความสำคัญใหม่ วิธีนี้มีข้อดีและข้อเสียเช่นเดียวกับวิธีที่ 1

1.3การใช้ค่าดัชนีถ่วงน้ำหนัก (Weighted Index Number) เป็นวิธีการที่จะกำหนดค่าดัชนีถ่วงน้ำหนักเพื่อจัดลำดับความสำคัญของปัจจัยต่างๆ ให้ชัดเจนโดยนำค่าถ่วงน้ำหนักมาแปลงค่าคะแนนของปัจจัยต่างๆ วิธีนี้มีข้อดีคือ สามารถแก้ไขข้อบกพร่องของวิธีที่ 1 และ 2 ได้ ด้วยการกำหนดค่าดัชนีถ่วงน้ำหนักเพื่อนำความแตกต่างระหว่างปัจจัยแต่ละข้อบกพร่องของวิธีนี้คือ การกำหนดค่าดัชนีถ่วงน้ำหนักส่วนใหญ่มักใช้เกณฑ์ที่เป็นอัตวิสัย (Subjective) (สุดา กวางวโรภาส, 2525:2-4)

1.4การวิเคราะห์ตัวประกอบ (Factor Analysis) เป็นวิธีที่ให้แบบแผนของความสัมพันธ์ระหว่างปัจจัยต่างๆ และแยกปัจจัยเหล่านี้ได้เป็นกลุ่มตามความสัมพันธ์ที่เกี่ยวข้องและลดความซ้ำซ้อนของข้อมูล ตัวแปรที่ได้จะให้ค่าถ่วงน้ำหนัก (Loading) ซึ่งสามารถแปลงคะแนนดิบของปัจจัยนั้นให้อยู่ในรูปค่าถ่วงน้ำหนัก เพื่อจัดลำดับความสำคัญให้ชัดเจนถูกต้องยิ่งขึ้น ข้อดีของวิธีการนี้คือ สามารถแก้ไขข้อบกพร่องของทั้ง 3 วิธีการ ดังกล่าวข้างต้นได้และสามารถหาความสัมพันธ์ระหว่างปัจจัยต่างๆ กับพื้นที่ได้อีกทั้งยังสามารถทราบถึงสหสัมพันธ์ (Correlation) ระหว่างตัวแปรต่างๆ ส่วนข้อบกพร่องของวิธีนี้ คือ การวิเคราะห์ค่อนข้างยุ่งยาก ซับซ้อน อย่างไรก็ตามในกรณีที่มีตัวแปรมาก อาจอาศัยเครื่องคอมพิวเตอร์ในการคำนวณได้โดยใช้โปรแกรมสำเร็จรูป เช่น Statistical for the Package Social Science (SPSS)

1.5Index Method (R.P.Misra,Sundaram et al.,1978:227) เป็นวิธีการหาค่าความเป็นศูนย์กลาง จากการให้ค่าคะแนนแก่กิจกรรมต่างๆ เมื่อได้ค่าคะแนนรวมของแต่ละเมืองก็จะทำให้ทราบถึงความเป็นศูนย์กลาง วิธีการนี้เพียงแต่ดูการปรากฏหรือไม่ของกิจกรรมต่างๆ หากปรากฏให้ค่าเท่ากับ 1 ถ้าไม่ปรากฏให้ค่าเท่ากับ 0 แต่อย่างไรก็ตาม การให้ค่าคะแนนยังขึ้นอยู่กับความสำคัญของแต่ละกิจกรรมและขนาดของมัน เช่น ร้านขายของชำมีความสำคัญไม่เท่ากับหน่วยการปกครอง

**1.6 Guttman Scaling** (R.P.Misra,Sundaram et al.,1978:225) เป็นวิธีที่ใช้ศึกษาความสำคัญของชุมชนเมืองในระบบชุมชนซึ่งได้รับการพัฒนามาจากวิธีวิจัยทางสังคมศาสตร์ในการวัดทัศนคติ หลักการในการวิเคราะห์ เริ่มจากการศึกษาการปรากฏอยู่ของกิจกรรมในระดับสูงสุด หากพบว่าชุมชนนั้นๆ มีกิจกรรมที่มีลำดับสูงสุดก็หมายความว่าชุมชนนั้นจะมีกิจกรรมในลำดับล่างๆ ปรากฏอยู่เช่นกัน ดังนั้นจึงมีความจำเป็นอย่างยิ่งที่จะต้องจัดลำดับศักยภาพของกิจกรรมเสียก่อน ซึ่งจะทำให้กิจกรรมในลำดับสูงบ่งชี้ถึงความเป็นศูนย์กลางของชุมชน วิธีการนี้ใช้ได้ในกรณีที่ข้อมูลของเมืองหาได้ยาก ไม่มีเวลาและเงินในการรวบรวมข้อมูล ดังตัวอย่าง ตามตาราง

ตารางตัวอย่างแสดง Guttman Scaling

	A	B	C	D	E
Lowest	+	+	+	+	+
1	+	+	+	+	+
2	+	+	+	+	
3	+	+	+	+	
4	+	+	+		
5	+	+	+		
6	+	+			
7	+	+			
8	+	+			
9	+				
Highest	+				

แต่อย่างไรก็ตามวิธีนี้มีข้อเสียคือ การเรียงลำดับกิจกรรมนั้นไม่มีมาตรฐานหรือหลักเกณฑ์ที่แน่นอนเช่นเดียวกับการคัดเลือกกิจกรรมที่ใช้ในการวิเคราะห์

**1.7 Scalograms Analysis** เป็นวิธีที่ใช้ในการวิเคราะห์ระบบชุมชนวิธีหนึ่ง โดยพิจารณาจากกิจกรรมทางเศรษฐกิจ โครงสร้างพื้นฐาน สิ่งอำนวยความสะดวกต่างๆ ว่ามีปรากฏอยู่หรือไม่ในชุมชนเมืองเท่านั้น นอกจากนั้น ผลการวิเคราะห์ Scalograms ยังง่ายต่อการนำเสนอ และง่ายต่อการแปลผลด้วยสายตา ช่วยในการแบ่งประเภทชุมชนตามความซับซ้อนของหน้าที่ บ่งชี้ถึงชนิด ความหลากหลายของบริการ และสิ่งอำนวยความสะดวกที่ตั้งอยู่ในชุมชน แสดงถึงความสัมพันธ์ระหว่างบริการและสิ่งอำนวยความสะดวกของชุมชนเมือง รวมทั้งความเชื่อมโยงระหว่างชุมชนเมือง และสุดท้ายยังช่วยให้ทราบถึงตำแหน่งและการกระจายตัวของสิ่งอำนวยความสะดวกตามชุมชนต่างๆ ซึ่งช่วยในการพัฒนาภูมิภาคต่อไป

การวิเคราะห์ Scalograms มีข้อมูลพื้นฐาน ที่จำเป็นดังนี้

1. รายชื่อชุมชนในภาค



H	1		1	1		1		1			5
รวม	8	2	5	8	2	6	2	8	4	1	46

ตารางที่ 2 แสดงตัวอย่างการวิเคราะห์ Scalograms ที่จัดเรียงแล้ว

ชุมชนตัวแปร	1	4	8	6	3	9	2	5	8	10	รวม
G	1	1	1	1	1	1	1	1	1	1	10
D	1	1	1	1	1	1	1	1	1		8
C	1	1	1	1	1	1					7
E	1	1	1	1	1	1					6
H	1	1	1	1	1						5
A	1	1	1	1							4
B	1	1	1								3
F	1	1	1								3
รวม	8	8	8	6	5	4	2	2	2	1	46

1.8 Morphological and Population Size (Rondinelli, 1985:100-105) เป็นวิธีการวิเคราะห์ระบบชุมชนที่ถูกใช้อย่างแพร่หลายในประเทศกำลังพัฒนา เนื่องจากข้อมูลด้านประชากรเป็นข้อมูลที่ได้ง่าย วิธีการนี้เป็นวิธีการที่พยายามแยกแยะว่าชุมชนใดมีความเป็นเมืองหรือเป็นชนบท จากการศึกษาขนาดประชากรต่ำสุด และการสังเกตลักษณะทางกายภาพ และเกณฑ์ในการพิจารณา การวิเคราะห์ประชากรจะใช้ขนาดประชากรในการกำหนดรูปแบบของระบบชุมชน โดยดูจากระดับความเป็นศูนย์กลาง การแพร่กระจาย การเรียงลำดับ และระดับความเป็นเมือง ซึ่งวิธีการดังกล่าวจะใช้ข้อมูลเกี่ยวกับ ลักษณะทางสังคม เศรษฐกิจของชุมชน เพียงเล็กน้อย



ภาคผนวก ข.

ภาพประกอบ

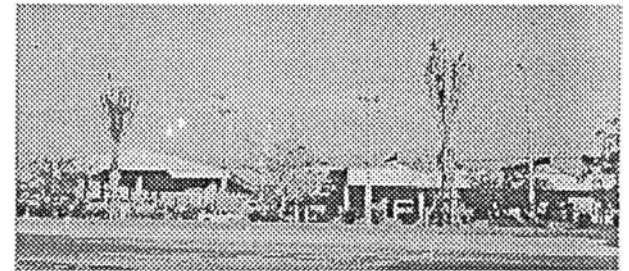


ย่านการค้าริมถนนมิตรภาพ

สภาพทั่วไปในเมืองนครราชสีมา



ย่านการค้าบริเวณเดอะมอลล์



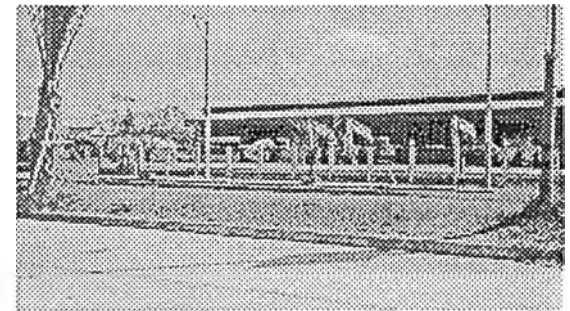
อุเชิษฐ์ อุตสาหกรรมรถยนต์บริเวณถนนมิตรภาพ



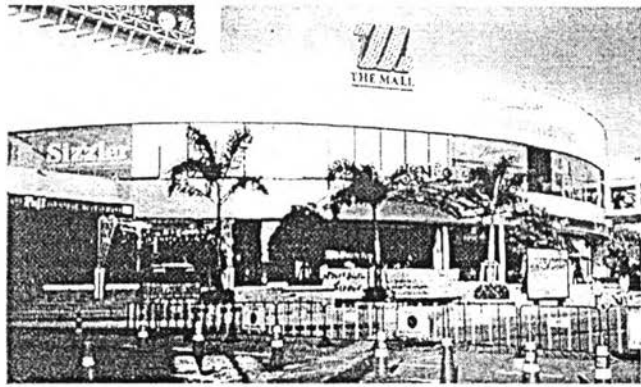
ภายในบริเวณเมืองเก่า



ย่านการค้าริมถนนสุขุมมนตรี



อุตสาหกรรมรถยนต์บริเวณถนนมิตรภาพ

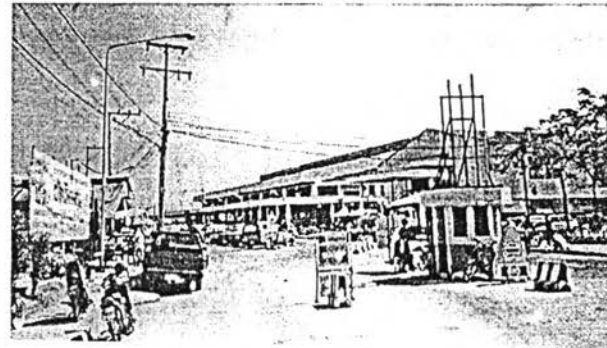


ศูนย์การค้าเดอะมอลล์นครราชสีมา

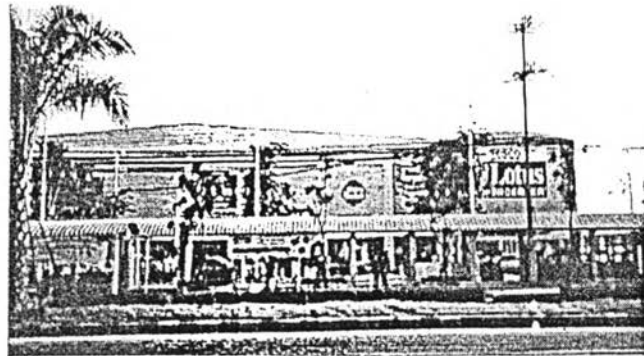
กิจกรรมด้านการค้าบริการในเมืองนครราชสีมา



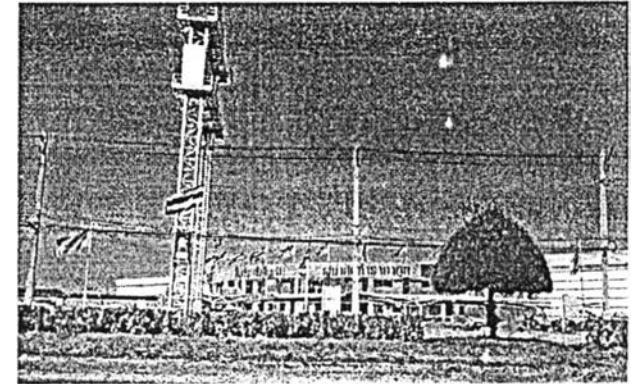
บิ๊กซีนครราชสีมา



ตลาดกลางผักและผลไม้  
(ตลาดสรนคร)

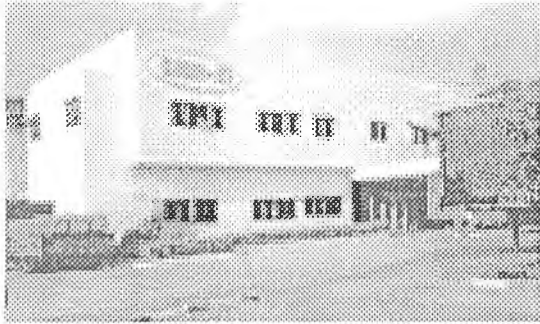


โลตัสนครราชสีมา



แมคโครนครราชสีมา

กิจกรรมด้านอุตสาหกรรมในเมืองนครราชสีมา



โรงงานผลิตชิ้นส่วนรถยนต์



โรงงานผลิตรถบรรทุก



โรงงานผลิตของเล่นจากพลาสติก



โรงงานผลิตชิ้นส่วนอิเล็กทรอนิกส์

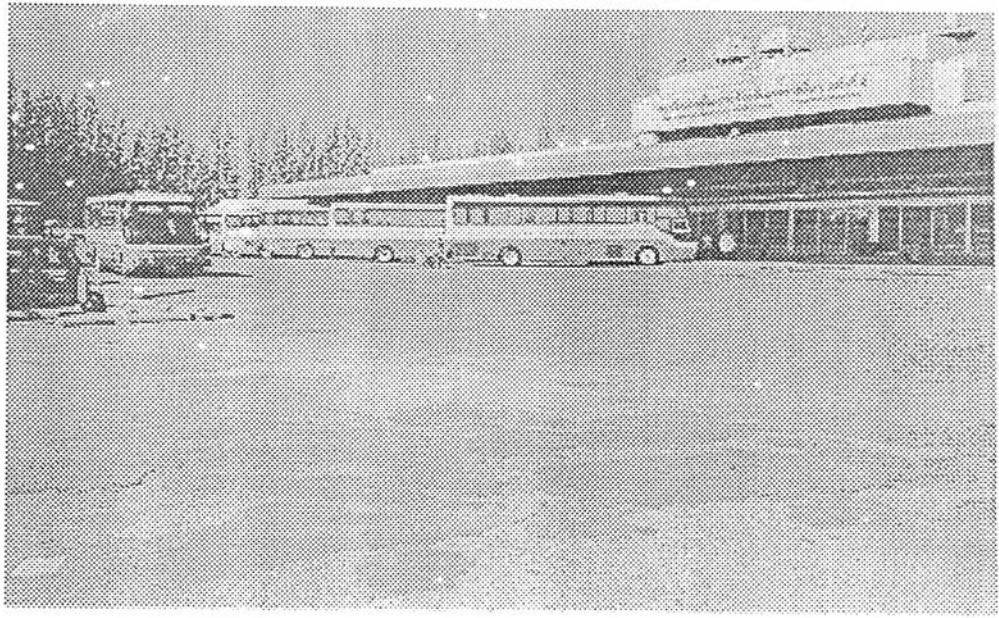


โรงงานผลิตชิ้นส่วนรถยนต์

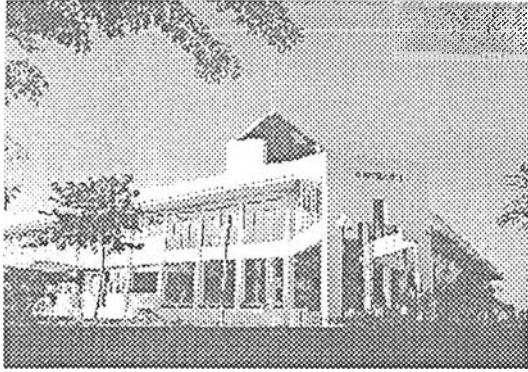
กิจกรรมด้านการคมนาคมขนส่งในเมืองนครราชสีมา



สถานีขนส่งผู้โดยสารแห่งที่ 1

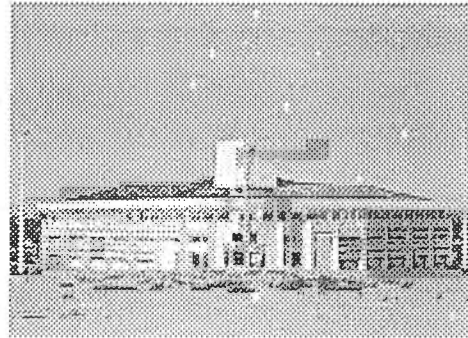


สถานีขนส่งผู้โดยสารแห่งที่ 2



ภายในมหาวิทยาลัยเทคโนโลยีสุรนารี

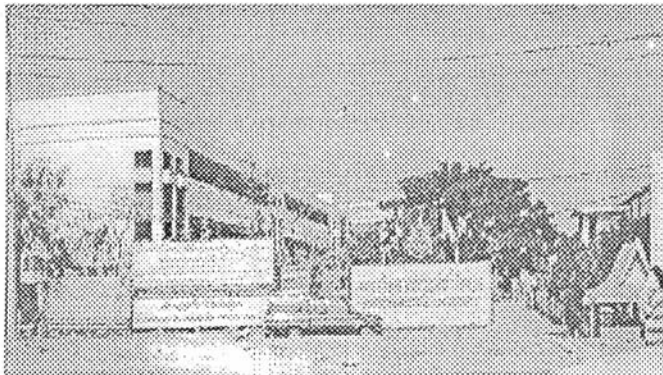
กิจกรรมด้านการศึกษาในเมืองนครราชสีมา



ภายในมหาวิทยาลัยเทคโนโลยีสุรนารี



ภายในมหาวิทยาลัยเทคโนโลยีสุรนารี



มหาวิทยาลัยวงษ์ชวลิตกุล



หอสมุดแห่งชาติสาขา

กิจกรรมด้านสาธารณสุขในเมืองนครราชสีมา



โรงพยาบาลมหาวชิราลงานครราชสีมา (1,005 เตียง)



โรงพยาบาลเอกชน เซนต์แมรี่ (150 เตียง)



โรงพยาบาลเอกชน ราชสีมาธนบุรี (300 เตียง)

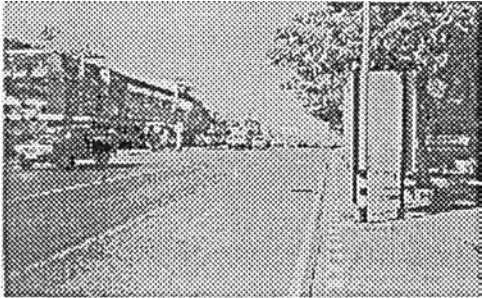


ตลาดอ.จ๊ะ

สภาพทั่วไปของเมืองขอนแก่น



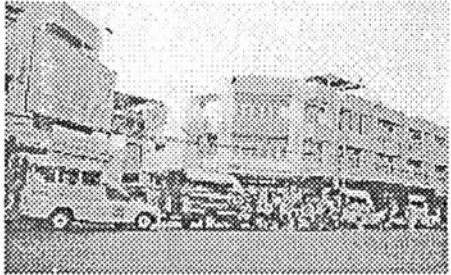
ภายในเมืองขอนแก่น



ย่านการค้าริมถนนประชาสโมสร



ย่านการค้าริมถนนกลางเมือง



ตลาดเซนโทซ่า



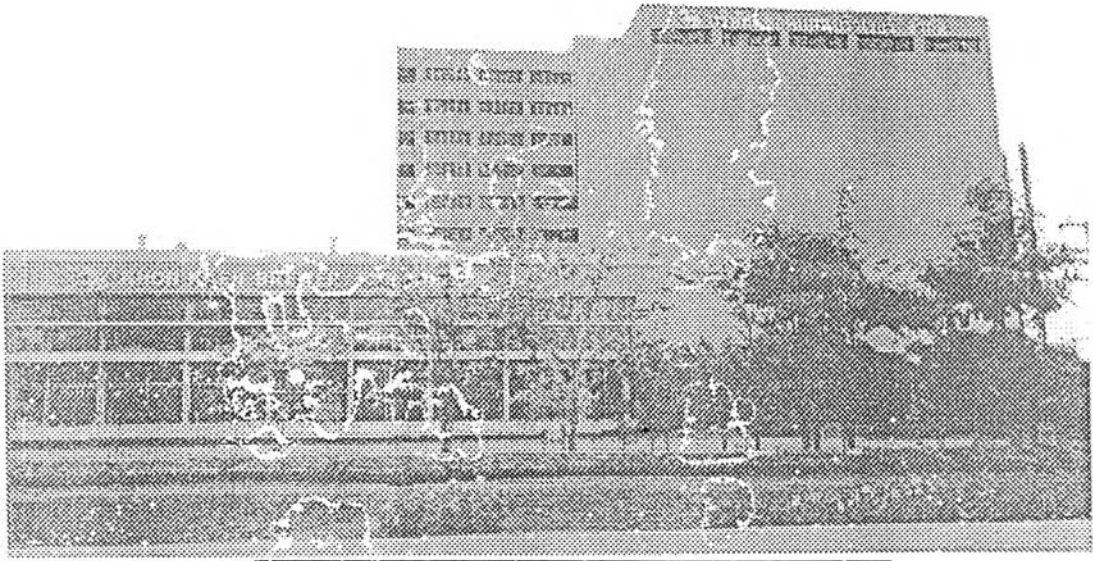
บึงแก่นนคร



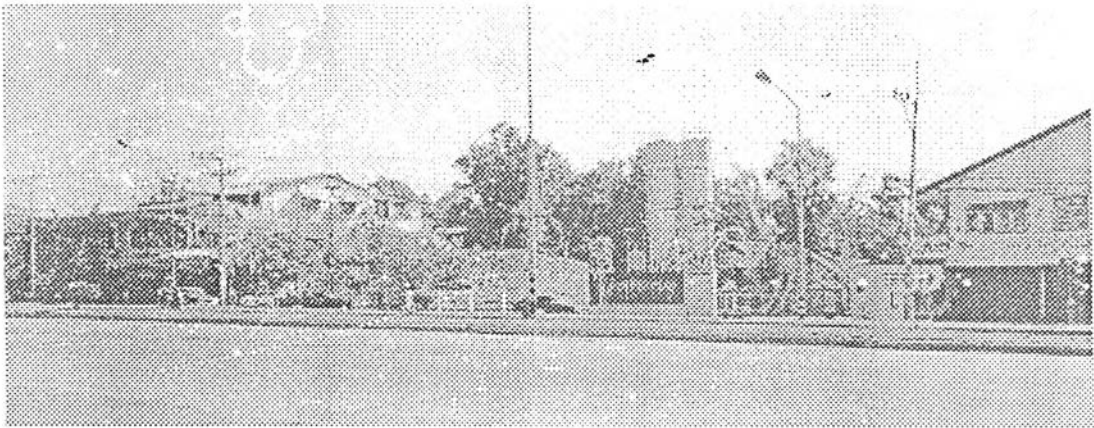
บริเวณถนนศรีจันทร์



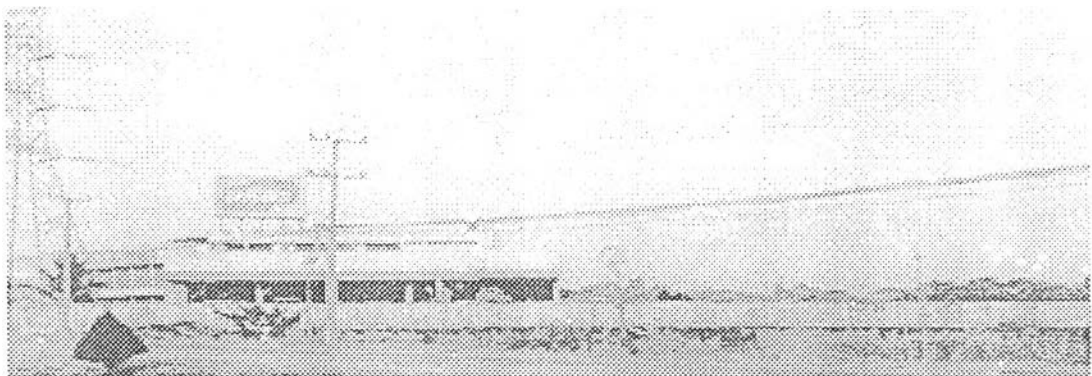
กิจกรรมด้านอุตสาหกรรมภายในเมืองขอนแก่น



โรงงานอุตสาหกรรมขนาดใหญ่ ผลิตเบียร์ บุญรอดบริวเวอรี่



โรงงานอุตสาหกรรมก่อสร้าง ริมทางหลวงหมายเลข 12

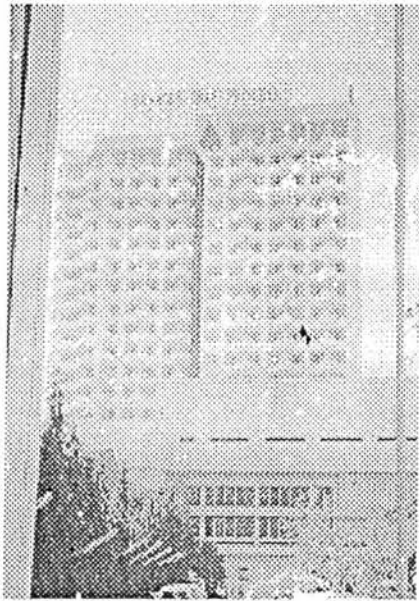


อุตสาหกรรมขนาดกลาง อริยะเซอร์วิส ซ่อมรถแทรกเตอร์ เครื่องจักรกลหนักต่างๆ ริมถนนมิตรภาพ

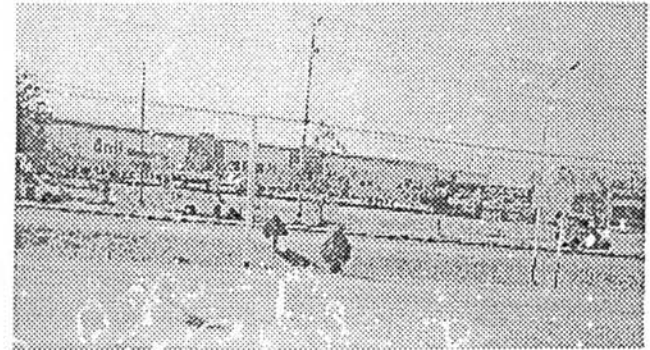
กิจกรรมการค้าบริการในเมืองขอนแก่น



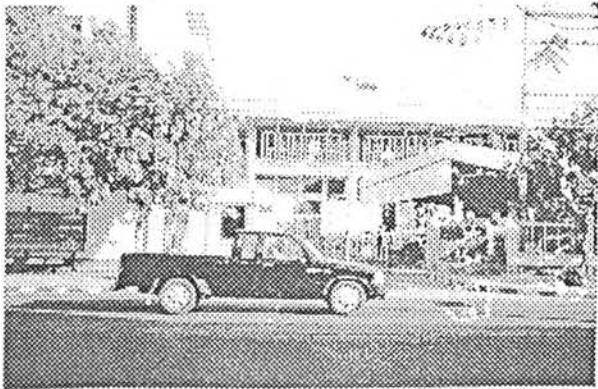
โรงแรมFirst Class ขอนแก่นไฮเต็ล



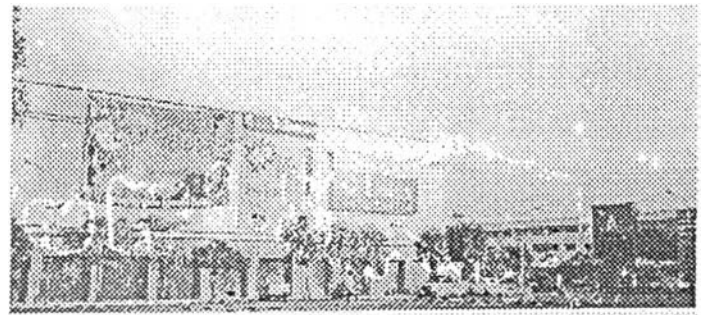
โรงแรมFirst Class เจริญธานี ปริ้นเซส



ซูเปอร์ไฮเวย์ บิ๊กซี ริมถนนมิตรภาพ



ธนาคารแห่งประเทศไทยสาขาภาคตะวันออกเฉียงเหนือ ริมถนนศรีจันทร์



ซูเปอร์ไฮเวย์ โลตัส ริมถนนมิตรภาพ

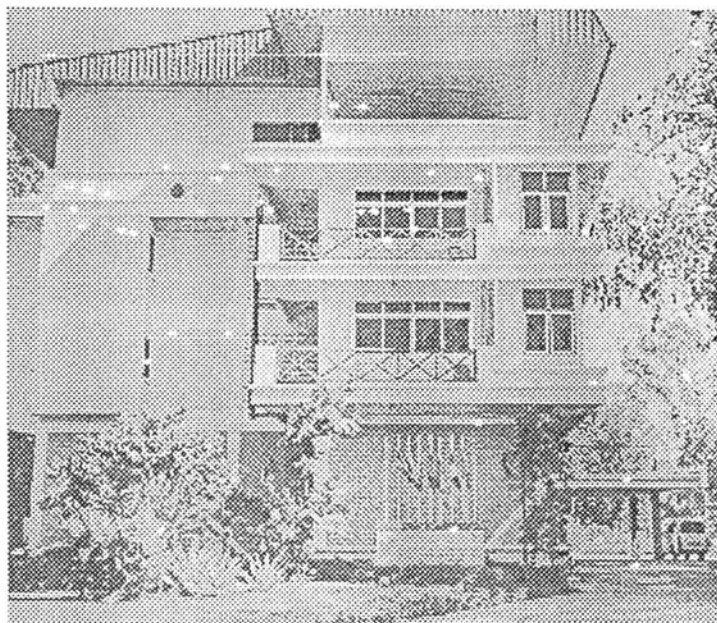
กิจกรรมด้านการศึกษาในเมืองขอนแก่น



ภายในมหาวิทยาลัยขอนแก่น



คณะเทคนิคการแพทย์ใน  
มหาวิทยาลัยขอนแก่น

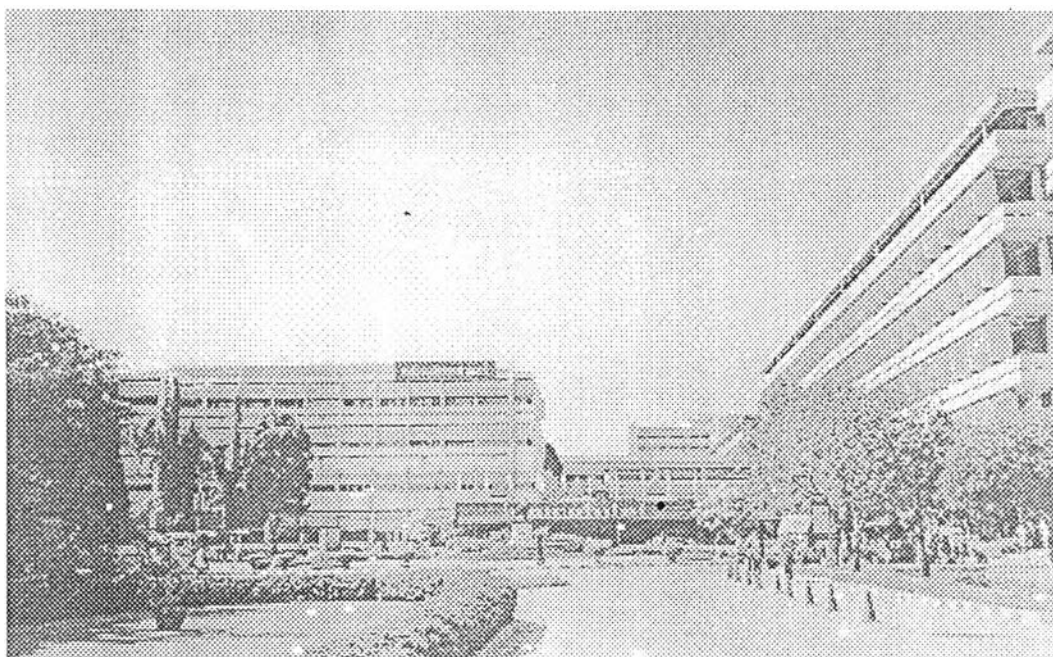


สถาบันลมน้ำโขง (Mekong Institute)

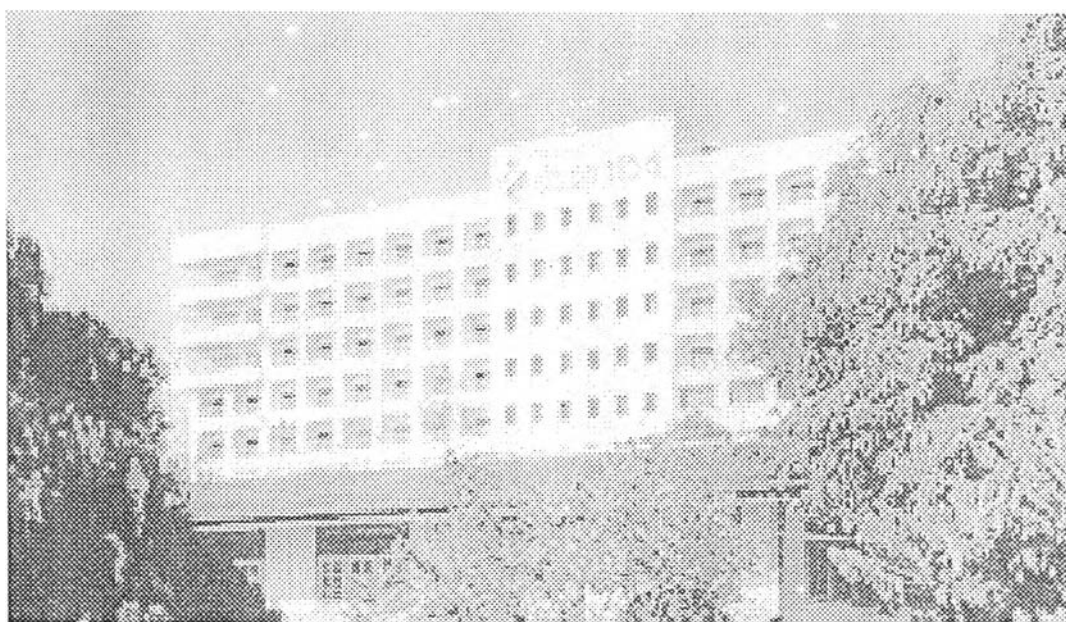


โรงเรียนอาชีวศึกษาขอนแก่น

กิจกรรมด้านสาธารณสุขในเมืองขอนแก่น



โรงพยาบาลศรีนครินทร์ (777 เดียง) ในมหาวิทยาลัยขอนแก่น



โรงพยาบาลเอกชน ประชาเวช ริมถนนมะลิวัลย์

กิจกรรมด้านการคมนาคมขนส่งในเมืองขอนแก่น



สถานีขนส่งผู้โดยสารชั้นหนึ่ง แห่งที่ 2 (ปรับอากาศ)



สถานีขนส่งผู้โดยสารชั้นหนึ่ง แห่งที่ 2 (ปรับอากาศ)



สถานีขนส่งผู้โดยสารชั้นหนึ่ง แห่งที่ 1



สถานีรถไฟชั้นหนึ่ง



ภายในสถานีรถไฟชั้นหนึ่ง

### ประวัติผู้เขียนวิทยานิพนธ์

นางสาว ศรัญญา ตรีฤทธิ์ทวีสิน เกิดเมื่อวันที่ 5 มกราคม พ.ศ.2519 ที่ กรุงเทพมหานคร สำเร็จการศึกษาปริญญาตรี คณะรัฐศาสตร์ ภาควิชาการปกครอง จุฬาลงกรณ์มหาวิทยาลัย ในปีการศึกษา 2540 และเข้าศึกษาต่อในหลักสูตรการวางแผนภาคและเมือง มหาวิทยาลัยเทคโนโลยีพระจอมเกล้าธนบุรี จุฬาลงกรณ์มหาวิทยาลัย ในปีเดียวกัน

