

### บทที่ 3

## สภาพทั่วไปของอุตสาหกรรมเสื้อผ้าสำเร็จรูปในประเทศไทย

### 3.1 ประวัติความเป็นมา และพัฒนาการของอุตสาหกรรมเสื้อผ้าสำเร็จรูป

อุตสาหกรรมเสื้อผ้าสำเร็จรูปในประเทศไทยมีพัฒนาการมายาวนานตั้งแต่สมัยก่อนประวัติศาสตร์ ซึ่งมีการใช้เข็มเย็บผ้าทำด้วยกระดูกสัตว์มาตัดเย็บเสื้อผ้า<sup>19</sup> จนกระทั่งในสมัยรัชกาลที่ 6 ประมาณ พ.ศ. 2465 - 2468 ได้มีการนำเครื่องทอผ้าแบบที่กระตุกจากประเทศจีนซึ่งสามารถทอได้เร็วกว่าที่มีของไทย แต่ยังไม่เป็นที่นิยมจากคนไทยมากนัก<sup>20</sup>

อุตสาหกรรมเสื้อผ้าสำเร็จรูปได้เริ่มต้นอย่างจริงจังในช่วงปี พ.ศ. 2502 - 2503 เนื่องจากรัฐบาลได้ตราพระราชบัญญัติส่งเสริมการลงทุนอุตสาหกรรม พ.ศ.2503 ภายใต้ความรับผิดชอบของกรมส่งเสริมการลงทุนอุตสาหกรรม (คณะกรรมการส่งเสริมการลงทุน หรือ BOI ในปัจจุบัน) ทำให้มีการขยายตัวของการลงทุนทางด้านเสื้อผ้าสำเร็จรูปมากขึ้น ดังนั้น รูปแบบการผลิตจึงเปลี่ยนแปลงจากการผลิตเพื่อใช้บริโภคภายในท้องถิ่นมาสู่การผลิตเพื่อทดแทนการนำเข้า ต่อมาในปีพ.ศ.2510 อุตสาหกรรมผลิตเสื้อผ้าสำเร็จรูปได้เริ่มส่งออกไปจำหน่ายต่างประเทศเป็นครั้งแรก เนื่องจากในช่วงนี้รัฐบาลสนับสนุนการลงทุนของภาคเอกชนที่ใช้วัตถุดิบในประเทศโดยผ่านคณะกรรมการส่งเสริมการลงทุน นอกจากนี้ยังมีมาตรการให้สิทธิประโยชน์ด้านภาษีอากรอีกด้วย ซึ่งโรงงานผลิตเสื้อผ้าสำเร็จรูปแห่งแรกที่ได้รับอนุมัติส่งเสริมการลงทุน ได้แก่ บริษัท ไทยการ์เม้นท์ เอ็กซ์พอร์ต จำกัด ได้รับอนุมัติส่งเสริมการลงทุน เมื่อวันที่ 2 กุมภาพันธ์ พ.ศ. 2510 แต่เริ่มดำเนินการผลิตเมื่อวันที่ 1 กรกฎาคม พ.ศ. 2513

ต่อมาในปี พ.ศ.2513 รูปแบบการผลิตของอุตสาหกรรมเสื้อผ้าสำเร็จรูปในประเทศไทยเปลี่ยนแปลงจากอุตสาหกรรมการผลิตเพื่อทดแทนการนำเข้ามาเป็นอุตสาหกรรมการผลิตเพื่อการ

<sup>19</sup> อรณูช โอสถานนท์, "การส่งออกสิ่งทอเพื่อความมั่นคงแห่งชาติ", (เอกสารวิจัยส่วนบุคคลในลักษณะวิชาเศรษฐกิจ วิทยาลัยป้องกันราชอาณาจักร รุ่น 28, 2528-2529) : 1.

<sup>20</sup> ศิริกุล จงนสารสมบัติ, กฤษณ์สัมพันธ์ เมนะสุด และ สุขุม ตริจิตวัฒนากุล, *อุตสาหกรรมสิ่งทอในประเทศไทย*, กันยายน 2529 : 3.

ส่งออก ส่งผลให้มูลค่าการส่งออกเสื้อผ้าสำเร็จรูปของไทยขยายตัวอย่างต่อเนื่อง โดยในปี พ.ศ. 2517 มูลค่าการส่งออกเสื้อผ้าสำเร็จรูปทำรายได้ให้กับประเทศไทยสูงเป็นอันดับ 9 ซึ่งนับเป็นปีแรกที่เสื้อผ้าสำเร็จรูปมีมูลค่าการส่งออกติดอันดับสินค้าส่งออกสำคัญ 10 อันดับแรกของประเทศ สาเหตุที่มูลค่าการส่งออกในปีนั้นสูงเนื่องมาจากผลิตภัณฑ์ที่ไทยผลิตได้มีลักษณะแตกต่างจากประเทศอื่น ๆ ประกอบกับในขณะนั้นยังไม่มีกีดกันทางการค้าที่เรียกว่า Multi-Fibre Agreement (MFA) พอมาปี พ.ศ.2518 ประเทศไทยได้ทำข้อตกลงทวิภาคีว่าด้วยการค้าสิ่งทอและเสื้อผ้าเครื่องนุ่งห่มกับประเทศสหรัฐอเมริกา และประชาคมยุโรป ซึ่งเป็นการเปิดโอกาสให้ผู้ผลิตเสื้อผ้าสำเร็จรูปของไทยสามารถขยายกำลังการผลิตและการส่งออกได้อย่างเต็มที่ เนื่องจากประเทศประชาคมยุโรปเพิ่งเริ่มใช้ MFA จึงยังไม่มีความสามารถในการควบคุมการนำเข้ามากนัก ทำให้ประเทศสมาชิก MFA ใหม่ อย่างเช่น ประเทศไทย ซึ่งในขณะนั้นยังไม่ใช้ผู้ส่งออกที่สำคัญ สามารถขยายการส่งออกได้มาก ประกอบกับประเทศผู้ส่งออกที่มีความสามารถในการแข่งขันสูง เช่น เกาหลี ไต้หวัน และฮ่องกง ได้ถูกจำกัดปริมาณการส่งออก ส่งผลให้มูลค่าการส่งออกเสื้อผ้าสำเร็จรูปของไทยสูงขึ้นอย่างรวดเร็ว นอกจากนี้บริษัท ไต้หวัน และฮ่องกง ได้เริ่มย้ายฐานการผลิตเข้ามาในประเทศไทยมากขึ้น เนื่องจากพยายามหาช่องทางหลบเลี่ยงจากการควบคุมการนำเข้าของประเทศอุตสาหกรรม แต่การลงทุนในช่วงปี พ.ศ. 2523 - 2532 ของประเทศทั้งสองนั้นได้รับแรงผลักดันมาจากการเพิ่มขึ้นของค่าจ้างแรงงาน และค่าเงิน

การส่งออกเสื้อผ้าสำเร็จรูปได้ขยายตัวมาเรื่อย ๆ โดยเฉพาะในตลาดข้อตกลง MFA จนกระทั่งในเดือนตุลาคม พ.ศ.2528 เสื้อผ้าสำเร็จรูปของไทยที่ส่งออกไปประเทศสหรัฐอเมริกาเกินโควตา รวม สหรัฐอเมริกาจึงใช้มาตรการ Embargo ห้ามนำเข้าเสื้อผ้าสำเร็จรูปของไทย ทำให้ไทยต้องรับผิดชอบปริมาณการส่งออกที่เกินโควตาในปี พ.ศ. 2527 - 2528 โดยสหรัฐอเมริกาผ่อนปรนให้มีการหักโควตาในช่วงปี พ.ศ. 2529 - 2531 เพื่อชดใช้ปริมาณการส่งออกที่เกินโควตาที่ได้รับ

ในปี พ.ศ.2530 อัตราการส่งออกสิ่งทอและเสื้อผ้าเครื่องนุ่งห่มสูงที่สุดในรอบปีที่ผ่านมา ทั้งระบบมีการขยายตัวถึงร้อยละ 55 โดยที่เสื้อผ้าสำเร็จรูปเพียงผลิตภัณฑ์เดียวขยายตัวเกือบถึงร้อยละ 70 นับเป็นปีทองของการส่งออกเสื้อผ้าสำเร็จรูป เนื่องจากในช่วงดังกล่าวภาวะเศรษฐกิจโลกกระเตื้องขึ้น ทำให้อำนาจซื้อเพิ่มสูงขึ้น ประกอบกับราคาน้ำมันไม่เปลี่ยนแปลงมาก ทำให้ต้นทุนการผลิตลดต่ำลง ศักยภาพในการแข่งขันในตลาดโลกจึงเพิ่มสูงขึ้น นอกจากนี้ประเทศในกลุ่มเอเชียนิกส์เริ่มถูกสหรัฐอเมริกา ปืบคั้นทางเศรษฐกิจจนต้องสูญเสียความได้เปรียบในการ

ส่งออก ทำให้เสื้อผ้าสำเร็จรูปของไทยกลายเป็นสินค้าที่ทำรายได้ให้กับประเทศสูงอยู่ในอันดับต้น ๆ ต่อเนื่องมาจนถึงปัจจุบัน ถึงอย่างไรก็ตามการจำกัดปริมาณการส่งออกเข้าสู่ประเทศสหรัฐอเมริกา และประชาคมยุโรป ทำให้ผู้ผลิตและส่งออกเสื้อผ้าสำเร็จรูปของไทยได้เริ่มพัฒนาคุณภาพของสินค้าเพื่อสร้างมูลค่าเพิ่มให้กับเสื้อผ้าสำเร็จรูปที่ส่งออก และกระจายตลาดส่งออกไปสู่ประเทศนอกข้อตกลง MFA อย่างจริงจัง ซึ่งในปี พ.ศ.2532 นับเป็นปีแรกที่สัดส่วนรายได้จากการส่งออกเสื้อผ้าสำเร็จรูปไปตลาดนอกข้อตกลง MFA มีสัดส่วนร้อยละ 50.7 สูงกว่ารายได้จากการส่งออกเสื้อผ้าสำเร็จรูปไปตลาดในข้อตกลง MFA

ปัจจุบันอุตสาหกรรมเสื้อผ้าสำเร็จรูปมีสถานะที่แข็งแกร่ง และนับเป็นอุตสาหกรรมที่มีความสำคัญต่อระบบเศรษฐกิจและการจ้างงานในประเทศอย่างมาก ซึ่งในอนาคตนับตั้งแต่ปีพ.ศ. 2538 อุตสาหกรรมสิ่งทอและเสื้อผ้าเครื่องนุ่งห่มจะเข้าสู่ระบบการค้าเสรีตามข้อตกลง GATT รอบอุรุกวัยเมื่อเดือนธันวาคม พ.ศ.2536 ตามข้อตกลงได้กำหนดไว้ว่าจะนำสิ่งทอและเครื่องนุ่งห่มเข้าสู่ระบบการค้าเสรีภายในระยะเวลา 10 ปี นับตั้งแต่กลางปี พ.ศ.2538 เป็นต้นไป ดังนั้น รัฐบาลไทยจึงได้อนุมัติให้มีการจัดตั้งมูลนิธิพัฒนาอุตสาหกรรมเครื่องนุ่งห่มไทย ด้วยความร่วมมือกันระหว่างภาครัฐโดยกระทรวงพาณิชย์ และภาคเอกชน โดยมีวัตถุประสงค์เพื่อส่งเสริม และพัฒนาอุตสาหกรรมเสื้อผ้าเครื่องนุ่งห่ม โดยมุ่งเน้นการพัฒนาาระบบข้อมูลและข่าวสารด้านการตลาดทั้งในและต่างประเทศตลอดจนจัดให้มีการวิจัยและพัฒนาเทคโนโลยีการผลิต บุคลากร รวมทั้งเป็นศูนย์กลางการประสานความร่วมมือระหว่างภาครัฐและเอกชน อันจะนำไปสู่การพัฒนาศักยภาพด้านการแข่งขันของอุตสาหกรรมเสื้อผ้าเครื่องนุ่งห่มของไทยในตลาดโลกต่อไป

### 3.2 ความสำคัญของอุตสาหกรรมเสื้อผ้าสำเร็จรูปในปัจจุบัน

#### 3.2.1 ด้านมูลค่าเพิ่ม

จากตารางที่ 3.3 แสดงให้เห็นว่า ในช่วงปี พ.ศ. 2530 - 2535 อัตราการขยายตัวเฉลี่ยของมูลค่าเพิ่มในอุตสาหกรรมเสื้อผ้าเครื่องนุ่งห่มสูงกว่าในช่วงปี พ.ศ. 2535 - 2538 เหตุที่เป็นเช่นนี้เนื่องจาก ในช่วงดังกล่าวมีนักลงทุนจากต่างชาติหลั่งไหลเข้ามาลงทุนในประเทศไทยเป็นจำนวนมาก ประกอบกับภาวะเศรษฐกิจโลกเอื้ออำนวย อีกทั้งผู้ผลิตของไทยได้พัฒนาคุณภาพสินค้าให้มีมูลค่าเพิ่มสูงขึ้น ทำให้สามารถขยายการส่งออกไปตลาดนอกข้อตกลง MFA ได้เพิ่มขึ้น ซึ่ง

ผลิตภัณฑ์เสื้อผ้าสำเร็จรูปยังคงเป็นผลิตภัณฑ์ที่สร้างมูลค่าเพิ่มสูงสุดในหมวดอุตสาหกรรมเสื้อผ้าเครื่องนุ่งห่ม ตั้งแต่ปี พ.ศ.2533 อุตสาหกรรมเสื้อผ้าสำเร็จรูปมีส่วนของมูลค่าเพิ่มมากกว่าร้อยละ 50 ของผลิตภัณฑ์มวลรวมในภาคอุตสาหกรรมสิ่งทอโดยรวม ในขณะที่อุตสาหกรรมสิ่งทออื่นๆ เช่น อุตสาหกรรมการผลิตเส้นใยประดิษฐ์ และเส้นใยธรรมชาติ อุตสาหกรรมปั่นด้าย ทอผ้า ถักผ้า ฟอก ย้อม พิมพ์และแต่งสำเร็จ รวมทั้งอุตสาหกรรมการผลิตเคหะสิ่งทอ มีมูลค่าเพิ่มรวมกันไม่ถึงร้อยละ 50 ของผลิตภัณฑ์มวลรวมในอุตสาหกรรมสิ่งทอโดยรวม นอกจากนี้จะเห็นได้ว่าผลิตภัณฑ์มวลรวมในอุตสาหกรรมเสื้อผ้าเครื่องนุ่งห่มต่อผลิตภัณฑ์มวลรวมในภาคอุตสาหกรรมและผลิตภัณฑ์มวลรวมภายในประเทศมีส่วนเพิ่มสูงขึ้นอย่างต่อเนื่องมาโดยตลอด โดยในปีพ.ศ. 2538 อุตสาหกรรมเสื้อผ้าเครื่องนุ่งห่มได้สร้างมูลค่าเพิ่มให้แก่ระบบเศรษฐกิจเท่ากับ 134,721 ล้านบาท คิดเป็นสัดส่วนต่อผลิตภัณฑ์มวลรวมภายในประเทศและผลิตภัณฑ์มวลรวมในภาคอุตสาหกรรมและอุตสาหกรรมสิ่งทอโดยรวมร้อยละ 3.21 11.38 และ 59.69 ตามลำดับ (ตารางที่ 3.1 และ 3.2)

ตารางที่ 3.1 มูลค่าเพิ่ม ณ ราคาปัจจุบัน ตั้งแต่ปี พ.ศ.2530 -2538

ปี	GDP รวม	GDP ภาค อุตสาหกรรม	GDP อุตสาหกรรม สิ่งทอโดยรวม	มูลค่า : ล้านบาท
				GDP อุตสาหกรรม เสื้อผ้าเครื่องนุ่งห่ม
2530	1,299,913	315,291	74,410	35,840
2531	1,559,804	403,034	87,909	42,340
2532	1,856,476	497,053	103,764	48,740
2533	2,186,026	594,014	122,053	61,687
2534	2,507,029	707,911	147,968	79,850
2535	2,827,158	779,093	163,589	88,468
2536	3,163,914	893,344	176,119	99,497
2537	3,634,848	1,015,592	198,065	117,113
2538 <sup>p</sup>	4,202,835	1,184,322	225,691	134,721

หมายเหตุ : p ตัวเลขเบื้องต้น

ที่มา : สำนักงานคณะกรรมการพัฒนาเศรษฐกิจและสังคมแห่งชาติ

อ้างโดย : สถิติสิ่งทอไทย กองอุตสาหกรรมสิ่งทอ กรมส่งเสริมอุตสาหกรรม

ตารางที่ 3.2 สัดส่วนของอุตสาหกรรมเสื้อผ้าเครื่องนุ่งห่มตั้งแต่ ปี พ.ศ.2530 - 2538

หน่วย : ร้อยละ

ปี	สัดส่วนของ GDP ใน อุตสาหกรรมเสื้อผ้าเครื่องนุ่งห่มต่อ GDP รวม	สัดส่วนของ GDP ใน อุตสาหกรรมเสื้อผ้าเครื่องนุ่งห่มต่อ GDP ในภาคอุตสาหกรรม	สัดส่วนของ GDP ใน อุตสาหกรรมเสื้อผ้าเครื่องนุ่งห่มต่อ GDP ในอุตสาหกรรมสิ่งทอโดยรวม
2530	2.76	11.37	48.17
2531	2.71	10.51	48.16
2532	2.63	9.81	46.97
2533	2.82	10.38	50.54
2534	3.19	11.28	53.96
2535	3.13	11.36	54.08
2536	3.14	11.14	56.49
2537	3.22	11.53	59.13
2538	3.21	11.38	59.69

ที่มา : จากการคำนวณในตารางที่ 3.1

ตารางที่ 3.3 อัตราการขยายตัวของมูลค่าเพิ่ม ตั้งแต่ ปี พ.ศ.2530 - 2538

หน่วย : ร้อยละ

ปี	GDP รวม	GDP ในภาค อุตสาหกรรม	GDP ในอุตสาหกรรมสิ่งทอ โดยรวม	GDP ในอุตสาหกรรมเสื้อผ้า เครื่องนุ่งห่ม
2530	14.69	16.51	26.74	24.11
2531	19.99	27.83	18.14	18.14
2532	19.02	23.33	18.04	15.12
2533	17.75	19.51	17.63	26.56
2534	14.68	19.17	21.23	29.44
2535	12.77	10.06	10.56	10.79
2536	11.91	14.66	7.66	12.47
2537	14.88	13.68	12.46	17.71
2538	15.63	16.61	13.95	15.04

ที่มา : จากการคำนวณในตารางที่ 3.1

### 3.2.2 ด้านการจ้างงาน

อุตสาหกรรมเสื้อผ้าเครื่องนุ่งห่มเป็นอุตสาหกรรมที่มีการจ้างงานสูงสุดเมื่อเทียบกับอุตสาหกรรมสิ่งทออื่น ๆ กล่าวคือ มีการจ้างงานมากกว่าร้อยละ 70 ของการจ้างงานในภาคอุตสาหกรรมสิ่งทอโดยรวม (ตารางที่ 3.5) ทั้งนี้เนื่องจากอุตสาหกรรมเสื้อผ้าเครื่องนุ่งห่มเป็นอุตสาหกรรมที่ใช้แรงงานหนาแน่น (Labor Intensive) ที่สุดในกลุ่มอุตสาหกรรมสิ่งทอโดยรวม

ตั้งแต่ ปี พ.ศ.2535 เป็นต้นมา การจ้างงานในอุตสาหกรรมเสื้อผ้าเครื่องนุ่งห่มมีอัตราการขยายตัวต่ำกว่าก่อน ปี พ.ศ.2535 โดยที่อัตราการขยายตัวเฉลี่ยตั้งแต่ปี พ.ศ. 2535 - 2538 มีเพียงร้อยละ 1.5 เท่านั้น ทั้งนี้เนื่องจากไทยเริ่มสูญเสียความได้เปรียบในด้านค่าจ้างแรงงานให้กับประเทศคู่แข่งชั้นบางราย เช่น จีน อินโดนีเซีย และกลุ่มประเทศอินโดจีน อย่างไรก็ตามสัดส่วนการจ้างงานในอุตสาหกรรมเสื้อผ้าเครื่องนุ่งห่มกลับชะลอลงไม่มากนัก เนื่องจากอุตสาหกรรมที่ใช้แรงงานเป็นปัจจัยสำคัญในการผลิตในประเทศไทยล้วนประสบกับภาวะเดียวกันทั้งนั้น

โดยในปี พ.ศ.2538 การจ้างงานในอุตสาหกรรมเสื้อผ้าเครื่องนุ่งห่มเท่ากับ 877,000 คน คิดเป็นอัตราส่วนต่อการจ้างงานในภาคอุตสาหกรรม และการจ้างงานในอุตสาหกรรมสิ่งทอโดยรวมเท่ากับร้อยละ 18.1 และ 76.7 ตามลำดับ โดยมีอัตราการขยายตัวร้อยละ 1.7 ต่อปี ซึ่งถือเป็นอัตราเพิ่มที่ไม่สูงมากนัก แต่เมื่อคิดเป็นจำนวนคนแล้วนับว่ามาก (ตารางที่ 3.4 3.5 และ 3.6)

ตารางที่ 3.4 จำนวนการจ้างงานในอุตสาหกรรมสิ่งทอและเสื้อผ้าเครื่องนุ่งห่ม ตั้งแต่ปีพ.ศ.2530-2538

หน่วย : พันคน

ปี	จำนวนแรงงานรวม	แรงงานในภาคอุตสาหกรรม	แรงงานในอุตสาหกรรมสิ่งทอโดยรวม	แรงงานในอุตสาหกรรมเสื้อผ้าเครื่องนุ่งห่ม
2530	27,638.0	2,438.0	697.5	543.8
2531	29,464.0	2,461.0	829.8	652.4
2532	30,612.0	2,770.0	880.5	687.8
2533	30,843.0	3,133.0	975.1	769.8
2534	32,028.0	3,216.0	1,037.9	813.4
2535	32,384.0	3,600.0	1,070.6	827.3
2536	32,151.8	3,961.1	1,100.1	846.5
2537	32,095.1	3,851.1	1,122.6	862.5
2538 <sup>p</sup>	29,055.2	4,839.5	1,143.9	877.0

หมายเหตุ : p ตัวเลขเบื้องต้น

ที่มา : สำนักงานสถิติแห่งชาติ และกองอุตสาหกรรมสิ่งทอ

อ้างโดย : สถิติสิ่งทอไทย กองอุตสาหกรรมสิ่งทอ กรมส่งเสริมอุตสาหกรรม

ตารางที่ 3.5 สัดส่วนของการจ้างงานในอุตสาหกรรมสิ่งทอและเสื้อผ้าเครื่องนุ่งห่ม ตั้งแต่ ปี พ.ศ.  
2530 - 2538

หน่วย : ร้อยละ

ปี	สัดส่วนของการจ้างงานใน อุตสาหกรรมเสื้อผ้าเครื่อง นุ่งห่มต่อการจ้างงานรวม	สัดส่วนของการจ้างงานใน อุตสาหกรรมเสื้อผ้าเครื่องนุ่ง ห่มต่อการจ้างงานในภาค อุตสาหกรรม	สัดส่วนของการจ้างงานใน อุตสาหกรรมเสื้อผ้าเครื่องนุ่งห่ม ต่อการจ้างงานในอุตสาหกรรม สิ่งทอโดยรวม
2530	2.0	22.3	78.0
2531	2.2	26.5	78.6
2532	2.2	24.8	78.1
2533	2.5	24.6	78.9
2534	2.5	25.3	78.4
2535	2.6	23.0	77.3
2536	2.6	21.4	76.9
2537	2.7	22.4	76.8
2538 <sup>p</sup>	3.0	18.1	76.7

หมายเหตุ : p ตัวเลขเบื้องต้น

ที่มา : สำนักงานสถิติแห่งชาติ และกองอุตสาหกรรมสิ่งทอ

อ้างโดย : สถิติสิ่งทอไทย กองอุตสาหกรรมสิ่งทอ กรมส่งเสริมอุตสาหกรรม



ตารางที่ 3.6 อัตราการขยายตัวของการจ้างงานในอุตสาหกรรมสิ่งทอและเสื้อผ้าเครื่องนุ่งห่ม  
ตั้งแต่ ปี พ.ศ.2530 - 2538

หน่วย : ร้อยละ

ปี	การจ้างงาน รวม	การจ้างงานในภาค อุตสาหกรรม	การจ้างงานใน อุตสาหกรรมสิ่งทอโดยรวม	การจ้างงานในอุตสาหกรรม เสื้อผ้าเครื่องนุ่งห่ม
2530	3.5	17.8	5.3	5.9
2531	6.6	0.9	19.0	20.0
2532	3.9	12.6	6.1	5.4
2533	0.8	13.1	10.7	11.9
2534	3.8	2.6	6.4	5.7
2535	1.1	11.9	3.2	1.7
2536	-0.7	10.0	2.8	2.3
2537	-0.2	-2.8	2.0	1.9
2538 <sup>p</sup>	-9.5	25.7	1.9	1.7

หมายเหตุ : p ตัวเลขเบื้องต้น

ที่มา : สำนักงานสถิติแห่งชาติ และกองอุตสาหกรรมสิ่งทอ

อ้างโดย : สถิติสิ่งทอไทย กองอุตสาหกรรมสิ่งทอ กรมส่งเสริมอุตสาหกรรม

### 3.2.3 ด้านการส่งออกเพื่อนำเข้ารายได้ที่เป็นเงินตราต่างประเทศ

ในช่วงปี พ.ศ. 2530 - 2534 การส่งออกเสื้อผ้าสำเร็จรูปมีอัตราการขยายตัวอยู่ในเกณฑ์สูง โดยเฉลี่ยแล้วประมาณร้อยละ 28.3 ต่อปี โดยมีตลาดส่งออกที่สำคัญ คือ ตลาดสหรัฐอเมริกา และประชาคมยุโรป ซึ่งเป็นตลาดโควต้า และตลาดนอกโควต้า โดยมีญี่ปุ่นและซาอุดีอาระเบียเป็นตลาดสำคัญ สาเหตุที่ประเทศไทยสามารถส่งออกเสื้อผ้าสำเร็จรูปได้มาก เนื่องจาก ประเทศที่เป็นผู้ส่งออกที่สำคัญเริ่มสูญเสียความสามารถในการแข่งขัน เช่น ประเทศญี่ปุ่น ไต้หวัน และเกาหลี ได้เปลี่ยนจากประเทศผู้ส่งออกใหญ่ในผลิตภัณฑ์เสื้อผ้าสำเร็จรูปเป็นประเทศผู้นำเข้า ทั้งนี้เพราะค่าจ้างแรงงาน และค่าเงินที่สูงขึ้นมาก แต่พอมาปี พ.ศ.2535 อัตราการส่งออกเริ่มชะงักงันอยู่ในอัตราทรงตัว สาเหตุเนื่องจาก เป็นปีที่ภาวะเศรษฐกิจทั่วโลกตกต่ำพร้อมกันทั้ง 3 ตลาดใหญ่ คือ

สหรัฐอเมริกา ยุโรป และญี่ปุ่น<sup>21</sup> ต่อมาในปี พ.ศ. 2536 - 2538 มูลค่าการส่งออกมีอัตราการขยายตัวเพิ่มขึ้นเพียงร้อยละ 3.3 12.4 และ 1.3 ตามลำดับ เนื่องจากมาตรการจำกัดปริมาณการส่งออกโดยสมัครใจ ทำให้ผู้ผลิตและส่งออกเสื้อผ้าสำเร็จรูปไม่สามารถขยายปริมาณการผลิตและการส่งออกได้อย่างเต็มที่ ประกอบกับในปี พ.ศ.2536 ภาวะเศรษฐกิจโลกยังฟื้นตัวไม่มากนัก อีกทั้งทั้งการประกาศใช้โควตาของของกลุ่มประชาคมยุโรปอันเนื่องมาจากนโยบายยุโรปตลาดเดียว ซึ่งเริ่มในปี พ.ศ.2536 ทำให้ผู้ส่งออกเสื้อผ้าสำเร็จรูปของไทยสับสน นอกจากนี้ไทยยังถูกตีตลาดสินค้าเสื้อผ้าสำเร็จรูปจากประเทศจีนซึ่งมีต้นทุนการผลิตต่ำกว่า ส่งผลให้ภาวะการส่งออกเสื้อผ้าสำเร็จรูปของไทยในช่วงนี้มีอัตราการขยายตัวกระเตื้องขึ้นเพียงเล็กน้อย

พอมามี พ.ศ.2539 มูลค่าการส่งออกเสื้อผ้าสำเร็จรูปกลับลดลงอย่างมากถึง 22,143.9 ล้านบาท หรือร้อยละ 21.7 ต่อปี เมื่อเทียบกับ ปี พ.ศ.2538 โดยผลิตภัณฑ์เสื้อผ้าสำเร็จรูปที่ทำจากผ้าทอมีอัตราการขยายตัวของการส่งออกลดลงมากที่สุดถึงร้อยละ 31.5 รองลงมา คือ ผลิตภัณฑ์เสื้อผ้าสำเร็จรูปที่ทำจากผ้ายัด และผ้าถัก มีอัตราการขยายตัวของการส่งออกลดลงร้อยละ 11.3 และ 5.3 ตามลำดับ สาเหตุที่ทำให้มูลค่าการส่งออกลดลงอย่างมาก เนื่องมาจากปัจจัยทั้งภายใน และภายนอกประเทศดังนี้

ปัจจัยภายในประเทศ ได้แก่ ความล่าช้าในการดำเนินงานของส่วนราชการ ราคาสินค้าและต้นทุนการผลิตสูงกว่าประเทศคู่แข่ง และขีดความสามารถในการแข่งขันของแต่ละสถานประกอบการต่ำ (ได้แก่ คุณภาพของสินค้า การพัฒนาผลิตภัณฑ์ คุณภาพของวัตถุดิบ การให้บริการแก่ลูกค้า และการกำหนดระยะเวลาในการส่งมอบสินค้า)

ปัจจัยภายในประเทศ ได้แก่ สภาพเศรษฐกิจที่ตกต่ำของตลาดส่งออกหลักของไทย การแข่งขันที่รุนแรงจากประเทศที่มีต้นทุนและราคาสินค้าต่ำ และทิศทางการเปลี่ยนแปลงของรูปแบบสินค้า (Fashion) ที่รวดเร็ว และมีความหลากหลายมากขึ้น

ถึงแม้ว่ามูลค่าการส่งออกโดยรวมในปี พ.ศ.2539 จะลดลง แต่ในบางสถานประกอบการที่มีขนาดใหญ่กลับมีปริมาณคำสั่งซื้อเพิ่มขึ้น เนื่องจากมีศักยภาพและมีความสามารถในการแข่งขัน

<sup>21</sup> สถาบันพัฒนาบริหารศาสตร์, *การจัดการกลยุทธ์และแผนงานการพัฒนาอุตสาหกรรมเครื่องนุ่งห่มไทยของมูลนิธิพัฒนาอุตสาหกรรมเครื่องนุ่งห่ม*, หน้า 2-1.

เป็นที่เชื่อถือและไว้วางใจจากลูกค้าทั้งในด้านคุณภาพของสินค้า กำหนดระยะเวลาการส่งมอบสินค้าที่ตรงเวลาและการให้บริการที่ดี

ต่อมาในช่วงเดือนมกราคม - ตุลาคม พ.ศ.2540 มูลค่าการส่งออกเสื้อผ้าสำเร็จรูปเท่ากับ 74,645.5 ล้านบาท หรือมีอัตราการขยายตัวร้อยละ 13.4 เมื่อเทียบกับช่วงเวลาเดียวกันในปี พ.ศ. 2539 (ตารางที่ 3.7) การที่มูลค่าการส่งออกเพิ่มขึ้นนี้ส่วนหนึ่งอาจเป็นผลมาจากการประกาศใช้ระบบอัตราแลกเปลี่ยนแบบลอยตัวของธนาคารแห่งประเทศไทย เมื่อวันที่ 2 กรกฎาคม พ.ศ.2540 ส่งผลให้เงินบาทของไทยอ่อนตัวลงอย่างมาก ราคาเสื้อผ้าสำเร็จรูปจึงถูกลงในสายตาของชาวต่างประเทศ และสามารถแข่งขันกับประเทศผู้ส่งออกรายอื่นได้ แต่อย่างไรก็ตามมูลค่าการส่งออกในช่วงดังกล่าวไม่ได้สูงมากนัก สาเหตุส่วนหนึ่งอาจมาจากการที่ค่าเงินบาทได้อ่อนตัวลงอย่างมากในระดับ 50 บาทต่อดอลลาร์สหรัฐฯ จากช่วงก่อนหน้านี้ที่ค่าเงินอยู่ในระดับ 25 บาทต่อดอลลาร์สหรัฐฯ

ถึงแม้ว่ามูลค่าการส่งออกของอุตสาหกรรมสิ่งทอและเสื้อผ้าเครื่องนุ่งห่มอยู่ในระดับสูงมาโดยตลอด แต่อุตสาหกรรมนี้ยังคงมีการนำเข้าจากต่างประเทศมาตลอดเช่นกัน โดยเฉพาะการนำเข้าผ้าผืนเพื่อนำมาใช้ในการผลิตเสื้อผ้าสำเร็จรูป ส่วนการนำเข้าเสื้อผ้าสำเร็จรูปมีมูลค่าน้อยมากเมื่อเทียบกับสิ่งทออื่น ๆ (ตารางที่ 3.8) แต่อย่างไรก็ตามมูลค่าการนำเข้าไม่สามารถขยายตัวได้ทันกับการขยายตัวของมูลค่าการส่งออก จึงส่งผลให้อุตสาหกรรมสิ่งทอและเสื้อผ้าเครื่องนุ่งห่มมีดุลการค้าเกินดุลเพิ่มขึ้นเรื่อย ๆ และสามารถนำเงินตราต่างประเทศเข้าสู่ประเทศได้เป็นจำนวนมาก โดยดุลการค้าสิ่งทอเกินดุลมาตลอดตั้งแต่ปี พ.ศ.2513 เป็นจำนวนเงิน 1 ล้านบาท และได้เพิ่มขึ้นเป็น 99,566 ล้านบาท ในปี พ.ศ. 2538 (ตารางที่ 3.9)

ตารางที่ 3.7 มูลค่าการส่งออกเสื้อผ้าเครื่องนุ่งห่มของไทย ปี พ.ศ. 2532 - 2540 ( มค.- ตค. )

มูลค่า : ล้านบาท

รายการ	2532	2533	2534	2535	2536	2537	2538	2539	2539 (มค.- ตค.)	2540 (มค.-ตค.)
1. เสื้อผ้าสำเร็จรูป (พันชิ้น)	57,930.0	65,850.0	86,692.9	86,773.9	89,594.1	100,679.3	102,019.3	79,875.4	65,818.2	74,645.5
อัตราการขยายตัว (%)		13.7	31.7	0.1	3.3	12.4	1.3	-21.7		13.4
1.1 เสื้อผ้าสำเร็จรูปทำจากผ้าทอ (พันชิ้น)	36,503.4	40,402.5	52,983.2	52,045.8	55,141.7	66,606.7	59,104.8	40,465.4	33,457.3	35,682.7
อัตราการขยายตัว (%)		10.7	31.1	-1.8	5.9	20.8	-11.3	-31.5		6.7
1.2 เสื้อผ้าสำเร็จรูปทำจากผ้ายัด (พันชิ้น)	14,364.9	17,810.7	23,737.5	23,184.1	22,577.7	22,615.6	31,278.6	27,750.4	22,988.5	25,258.2
อัตราการขยายตัว (%)		24	33.3	-2.3	-2.6	0.2	38.3	-11.3		9.9
1.3 เสื้อผ้าสำเร็จรูปทำจากผ้าถัก (พันชิ้น)	4,877.2	4,628.4	5,873.5	7,082.3	6,267.6	5,687.2	5,895.1	5,582.6	4,633.7	8,050.2
อัตราการขยายตัว (%)		-5.1	26.9	20.6	-11.5	-9.3	3.7	-5.3		73.7
1.4 เสื้อผ้าเด็กอ่อน (พันชิ้น)	2,184.6	3,008.3	4,098.7	4,461.8	5,607.1	5,769.8	5,740.8	6,077.0	4,738.6	5,654.4
อัตราการขยายตัว (%)		37.7	36.2	8.9	25.7	2.9	-0.5	5.9		19.3
2. เครื่องยกทรง รัดทรง และส่วนประกอบ (พันชิ้น)	833.9	829.0	1,090.7	1,399.1	2,182.6	3,150.6	3,058.0	2,789.9	2,430.3	2,291.1
อัตราการขยายตัว (%)		-0.6	31.6	28.3	56.0	44.4	-2.9	-8.8		-5.7
3. ถุงเท้า และถุงน่อง (พันคู่)	459.1	511.8	846.5	1,138.6	1,070.8	1,160.6	1,482.7	1,413.9	1,173.8	1,155.0
อัตราการขยายตัว (%)		11.5	65.4	34.5	-6.0	8.4	27.8	-4.6		-1.6
4. ถุงมือผ้า (พันคู่)	265.4	375.9	394.2	539.1	465.8	447.3	499.0	518.9	442.7	520.5
อัตราการขยายตัว (%)		41.6	4.9	36.8	-13.6	-4.0	11.6	4		17.6
รวม : เสื้อผ้าเครื่องนุ่งห่ม	59,488.4	67,566.7	89,024.3	89,850.7	93,313.3	105,437.8	107,059.0	84,598.1	65,818.0	78,612.1
อัตราการขยายตัว (%)		13.6	31.8	0.9	3.9	13.0	1.5	-21.0		19.4

ที่มา : ศูนย์สถิติการพาณิชย์ โดยความร่วมมือจากกรมศุลกากร

หมายเหตุ : ปี พ.ศ.2540 เป็นตัวเลขเบื้องต้น

อ้างโดย : สถิติการค้าระหว่างประเทศของไทย ศูนย์สถิติการพาณิชย์ กรมเศรษฐกิจการพาณิชย์

ตารางที่ 3.8 การนำเข้าสินค้าสิ่งทอและเสื้อผ้าเครื่องนุ่งห่ม ปี พ.ศ.2534 -2538

หน่วย : ล้านบาท

ผลิตภัณฑ์	2534	2535	2536	2537	2538
เส้นใย	18,433.3 (47.6)	17,817.70 (42.4)	14,595.0 (35.8)	17,223.0 (38.7)	20,844.6 (40.7)
เส้นด้าย	4,912.4 (12.7)	5,000.10 (11.9)	4,746.3 (11.7)	5,264.3 (11.8)	6,732.9 (13.1)
ผ้าผืน	14,992.1 (38.7)	18,663.50 (44.5)	20,787.6 (51.1)	21,231.0 (47.6)	22,492.6 (43.9)
เคหะสิ่งทอ	191.2 (0.5)	147.30 (0.4)	166.7 (0.4)	221.4 (0.5)	254.5 (0.5)
เสื้อผ้าสำเร็จรูป	220.0 (0.6)	345.30 (0.8)	419.3 (1.0)	620.9 (1.4)	942.3 (1.8)
รวม	38,749.0	41,973.90	40,714.9	44,560.6	51,266.9

หมายเหตุ : ตัวเลขในวงเล็บแสดงสัดส่วนร้อยละต่อการจ้างงานของอุตสาหกรรมสิ่งทอโดยรวม

ที่มา : กรมศุลกากร

อ้างโดย : สถิติสิ่งทอไทย 2538/39 กองอุตสาหกรรมสิ่งทอ กรมส่งเสริมอุตสาหกรรม

ตารางที่ 3.9 ดุลการค้าสิ่งทอและเสื้อผ้าเครื่องนุ่งห่ม ปี พ.ศ.2513 - 2538

หน่วย : ล้านบาท

ปี	ดุลการค้า	การส่งออก	การนำเข้า
2513	1	16	15
2518	994	1,039	45
2523	5,666	12,616	6,950
2528	14,717	26,950	12,233
2529	20,795	35,009	14,214
2530	31,468	50,429	18,961
2531	39,094	61,806	22,712
2532	48,129	78,072	29,943
2533	55,866	89,300	33,434
2534	76,220	114,969	38,749
2535	77,107	119,081	41,974
2536	82,352	123,067	40,715
2537	97,320	141,881	44,561
2538	99,566	150,833	51,267

ที่มา : สถิติสิ่งทอไทย กองอุตสาหกรรมสิ่งทอ กรมส่งเสริมอุตสาหกรรม

### 3.2.4 ด้านรายได้ที่อุตสาหกรรมนี้ให้แก่ภาครัฐ<sup>22</sup>

ในด้านการเสียภาษีให้แก่ภาครัฐนั้น ในปี พ.ศ.2537 เมื่อดำเนินการภาษีมูลค่าเพิ่ม (VAT) ที่อุตสาหกรรมสิ่งทอและเสื้อผ้าเครื่องนุ่งห่มจ่ายให้แก่รัฐบาล โดยคิดเฉพาะผลิตภัณฑ์ที่จำหน่ายในประเทศและขอคืนภาษีมูลค่าเพิ่มไม่ได้ ปรากฏว่ารัฐบาลได้รับภาษีนี้เพียงอย่างเดียวรวมทั้งสิ้น 7,561 ล้านบาท<sup>23</sup> โดยจำแนกเป็นได้รับจากอุตสาหกรรมเสื้อผ้าสำเร็จรูป 3,930 ล้านบาท การทอผ้า 1,991 ล้านบาท การปั่นด้าย 732 ล้านบาท และการผลิตเส้นใยประดิษฐ์ 297 ล้านบาท

<sup>22</sup> จุฬาลงกรณ์มหาวิทยาลัย, ศูนย์วิจัยเศรษฐศาสตร์ คณะเศรษฐศาสตร์, การเพิ่มศักยภาพในการแข่งขันของอุตสาหกรรมสิ่งทอ, หน้า 2-6.

<sup>23</sup> คำนวณจาก สัดส่วนมูลค่าเพิ่มของผลิตภัณฑ์ที่ใช้ในประเทศคูณด้วยอัตราภาษีมูลค่าเพิ่ม (ร้อยละ 7)

จะเห็นได้ว่า รายได้ที่รัฐบาลได้รับในรูปของภาษีมูลค่าเพิ่มจากผู้ผลิตอุตสาหกรรมเสื้อผ้าสำเร็จรูป มีสัดส่วนสูงถึงร้อยละ 52 ของการผลิตผลิตภัณฑ์สิ่งทอทั้งระบบ ซึ่งนับว่าเป็นอุตสาหกรรมที่สร้างรายได้ให้แก่รัฐบาลค่อนข้างสูง

### 3.2.5 อุตสาหกรรมสนับสนุนอื่น ๆ

การผลิตเสื้อผ้าเครื่องนุ่งห่มโดยเฉพาะการผลิตเสื้อผ้าสำเร็จรูปจำเป็นต้องมีชิ้นส่วนประกอบอื่น ๆ ที่อำนวยความสะดวกแก่การสวมใส่ อันได้แก่ ซิป กระดุม แถบผ้าเย็บ ซึ่งวัสดุที่ใช้ทำ และรูปแบบของชิ้นส่วนประกอบเหล่านี้มีมากมาย ทำให้เกิดการผลิตและอุตสาหกรรมชิ้นส่วนประกอบสิ่งทอต่าง ๆ เหล่านี้เพื่อป้อนอุตสาหกรรมการผลิตเสื้อผ้าเครื่องนุ่งห่ม อันก่อให้เกิดมูลค่าเพิ่มและการจ้างงานขึ้นอีกมาก

## 3.3 โครงสร้างของอุตสาหกรรมเสื้อผ้าสำเร็จรูป

อุตสาหกรรมเสื้อผ้าสำเร็จรูป เป็นอุตสาหกรรมที่มีความสำคัญมากที่สุดในอุตสาหกรรมสิ่งทอปลายน้ำ (Downstream) โดยมีขั้นตอนการตัดเย็บที่สำคัญ 3 ขั้นตอน ดังนี้

1. ขั้นตอนก่อนการประกอบเย็บ (Pre-Assembly) ประกอบด้วย การออกแบบ การปรับขนาด หรือการขยายแบบ การวางแบบผ้า และการตัดผ้า กล่าวคือ ผู้ออกแบบจะต้องออกแบบหรือนำแบบที่ลูกค้าส่งมาให้มาทำการวาดลงบนกระดาษแข็งแล้วนำแบบที่วาดมาจัดลงบนผ้า คือการวางแบบผ้าโดยให้ผ้าเหลือน้อยที่สุด แล้วนำมาทำการตัดตามแบบที่วาดไว้
2. ขั้นตอนการประกอบเย็บ (Assembly) เป็นขั้นตอนการนำผ้าที่ตัดไว้ในขั้นที่ 1 แต่ละชิ้นมาเย็บเป็นผลิตภัณฑ์สำเร็จรูป การดำเนินงานจะมีขั้นตอนต่อเนื่องกันตั้งแต่ 10 - 100 ขั้นตอน โดยจะมีการส่งต่อส่วนที่เย็บแล้วเป็นทอดๆ ซึ่งขั้นตอนนี้ถือเป็นขั้นตอนที่สำคัญ
3. ขั้นตอนแต่งสำเร็จ (Finishing) เป็นขั้นตอนการนำเสื้อผ้าสำเร็จรูปจากขั้นที่ 2 มาทำการตัดซี้ด้าย รีด ตรวจสอบ พับ และทำการบรรจุ แล้วเก็บไว้ในคลังสินค้าเป็นอันเสร็จสิ้น

สำหรับการพิจารณาโครงสร้างการผลิตในอุตสาหกรรมเสื้อผ้าสำเร็จรูปของประเทศไทย สามารถพิจารณาในด้านต่าง ๆ ได้ดังนี้

### 3.3.1 วัตถุดิบที่ใช้ในการผลิต

โครงสร้างต้นทุนการผลิตของอุตสาหกรรมเสื้อผ้าสำเร็จรูป ประกอบด้วย

ค่าผ้าผืนนำเข้า	27%
ค่าผ้าผืนในประเทศ	33%
ค่าวัสดุและส่วนประกอบ	5%
ค่าแรงงาน	20%
ค่าการจัดการและค่าใช้จ่ายอื่น ๆ	15%
รวม	<u>100%</u>

ที่มา : เอกสาร “ ข้อมูลอุตสาหกรรมรายสาขา “ กระทรวงอุตสาหกรรม

ในส่วนของผ้าผืน อุตสาหกรรมเสื้อผ้าสำเร็จรูปมีต้นทุนการนำเข้าผ้าผืนจากต่างประเทศประมาณร้อยละ 27 ของโครงสร้างต้นทุนทั้งหมด ที่เหลือเป็นผ้าผืนที่ผลิตในประเทศ ความต้องการผ้าผืนคุณภาพสูงจากต่างประเทศเพิ่มขึ้นทุกปี เนื่องจากผู้ผลิตเสื้อผ้าสำเร็จรูปโดยเฉพาะอย่างยิ่งการผลิตเพื่อการส่งออกนั้นผู้ผลิตส่วนหนึ่งจะผลิตตามคำสั่งซื้อของลูกค้า ซึ่งลูกค้าจะระบุแบบ ชนิด และแหล่งของวัตถุดิบนั้นมาให้ การนำเข้าผ้าผืนจากต่างประเทศจะสะดวกรวดเร็ว และได้แบบที่ทันสมัยตรงตามความต้องการของลูกค้ามากกว่า และผู้ผลิตยังสามารถขอคืนภาษีนำเข้าได้อีกด้วย โดยที่ผ้าผืนที่นำเข้ากว่าร้อยละ 80 ของปริมาณการนำเข้าทั้งหมด นำเข้ามาจากประเทศไต้หวัน เกาหลีใต้ ญี่ปุ่น จีน และฮ่องกง ตามลำดับ นอกจากนี้การแข่งขันที่รุนแรงมากขึ้นในตลาดโลก ส่งผลให้ผู้ผลิตจำเป็นต้องปรับปรุงคุณภาพสินค้าให้สูงขึ้น ดังนั้น จึงมีความต้องการผ้าผืนคุณภาพสูงจากต่างประเทศเพิ่มขึ้น

วัสดุและส่วนประกอบอื่น ๆ ที่ใช้ในการผลิตเสื้อผ้าสำเร็จรูป ได้แก่ ซิป ด้าย กระดุม ตราเสื้อ ฯลฯ ส่วนใหญ่หาซื้อได้ภายในประเทศ อย่างไรก็ตามเสื้อผ้าสำเร็จรูปที่ผลิตเพื่อจำหน่ายภายในประเทศมักจะใช้วัตถุดิบที่ผลิตได้ในประเทศ โดยผู้ผลิตสามารถสั่งซื้อได้จากโรงงานต่าง ๆ โดยตรงถ้าเป็นการสั่งซื้อจำนวนมาก และหากสั่งซื้อจำนวนไม่มากจะสั่งซื้อผ่านทางตัวแทนจำหน่ายผ้า ซึ่งมีแหล่งรวมจำหน่ายที่สำเพ็งอันเป็นตลาดที่จำหน่ายผ้าคุณภาพระดับต่ำจนถึงระดับกลาง แต่สำหรับผู้ผลิตเสื้อผ้าสำเร็จรูปเพื่อการส่งออกจำเป็นต้องนำเข้าวัตถุดิบจากต่างประเทศเนื่องมา



จากความต้องการของลูกค้านำเข้าที่กล่าวมาแล้วในช่วงต้น ประกอบกับการผลิตวัตถุดิบในประเทศของอุตสาหกรรมต้นน้ำ (Upstream) ยังไม่มีประสิทธิภาพ รัฐบาลจึงเข้ามาปกป้องคุ้มครองอุตสาหกรรมเหล่านี้โดยการกำหนดภาชนะนำเข้าในระดับสูง (ตารางที่ 3.10) ทำให้ต้นทุนวัตถุดิบในประเทศแพงกว่าประเทศคู่แข่ง ผู้ผลิตเสื้อผ้าสำเร็จรูปจึงหันมานำเข้าวัตถุดิบจากต่างประเทศแทน

ส่วนในเรื่องของค่าแรงนั้นมีสัดส่วนสูงถึงร้อยละ 20 ของต้นทุนการผลิต ซึ่งการขอขึ้นค่าแรงงานในแต่ละครั้งส่งผลกระทบต่อต้นทุนการผลิตค่อนข้างมาก

ตารางที่ 3.10 อัตราภาชนะนำเข้าสิ่งทอของไทย

ประเภท	อัตราภาษี พ.ศ.2540 (%)
ฝ้าย	5
เส้นใยสังเคราะห์	10
เส้นด้าย	10
ผ้าดิบ	20
ผ้าสำเร็จรูป	30

ที่มา : กรมศุลกากร

อ้างโดย : เอกสารวิจัยส่วนบุคคล เรื่อง "ยุทธศาสตร์อุตสาหกรรมเครื่องนุ่งห่ม" ของ ขวลิขิต นิมลละออ

### 3.3.2 จำนวนคนงาน

อุตสาหกรรมเสื้อผ้าสำเร็จรูปเป็นอุตสาหกรรมที่มีการใช้แรงงานมากที่สุด กล่าวคือ ในปี พ.ศ. 2538 มีการจ้างงานสูงถึง 877,040 คน หรือคิดเป็นร้อยละ 76.7 ของการจ้างงานในอุตสาหกรรมสิ่งทอโดยรวม (ตารางที่ 3.11) นอกจากนี้ยังเป็นที่มาของแหล่งจ้างงานที่ใหญ่ที่สุดของประเทศ เนื่องจากมีกรรมวิธีในการผลิตหลายขั้นตอน เช่น การประกอบและการเย็บ ทำให้ยังไม่สามารถนำเครื่องจักรมาแทนแรงงานคนได้ และเนื่องจากเป็นอุตสาหกรรมที่ใช้แรงงานคนเป็นหลัก ทำให้เทคโนโลยีการผลิตเสื้อผ้าสำเร็จรูปไม่ค่อยมีการเปลี่ยนแปลงมากนัก กระบวนการที่มีการพัฒนาเทคโนโลยีการผลิตมากที่สุด ได้แก่ ขั้นตอนการเตรียมการ ส่วนขั้นตอนที่สำคัญ คือ ออกแบบ วางแบบ และการตัด ในขั้นตอนนี้มีการนำระบบคอมพิวเตอร์และวิทยาการสมัยใหม่มาช่วยในการเพิ่มประสิทธิภาพการผลิต รวมทั้งช่วยลดต้นทุนการผลิตด้วย โรงงานที่นำระบบ

คอมพิวเตอร์มาใช้ส่วนใหญ่เป็นโรงงานขนาดใหญ่และผลิตสินค้าที่มีมูลค่าสูง ส่วนโรงงานขนาดเล็กไม่สามารถใช้เครื่องมือทันสมัยเหล่านี้ได้เนื่องจากมีข้อจำกัดในด้านเงินทุน

ตารางที่ 3.11 จำนวนคนงานในโรงงานอุตสาหกรรมสิ่งทอและเสื้อผ้าเครื่องนุ่งห่ม ปี พ.ศ.2534 -2538

หน่วย : คน

อุตสาหกรรม	2534		2535		2536		2537		2538 <sup>P</sup>	
		%		%		%		%		%
ผลิตเส้นใยประดิษฐ์	14,310	1.4	15,400	1.4	16,000	1.5	16,500	1.5	16,500	1.4
	(15.6)		(7.6)		(3.9)		(3.1)		(0.0)	
ปั่นด้าย	57,220	5.5	60,730	5.7	61,310	5.6	62,460	5.6	65,050	5.7
	(12.1)		(6.1)		(1.0)		(1.9)		(4.1)	
ทอผ้า	58,700	5.6	61,990	5.8	64,320	5.8	65,280	5.8	65,590	5.7
	(10.3)		(5.6)		(3.8)		(1.5)		(0.5)	
ถักผ้า	53,110	5.1	59,200	5.5	62,700	5.7	64,800	5.8	67,840	5.9
	(7.3)		(11.5)		(5.9)		(3.3)		(4.7)	
ฟอก ย้อม พิมพ์ และแต่งสำเร็จ	41,160	4	45,980	4.3	49,310	4.5	51,020	4.5	51,870	4.5
	(5.3)		(11.7)		(7.2)		(3.5)		(1.7)	
เสื้อผ้าเครื่องนุ่งห่ม	813,410	78.4	827,330	77.3	846,470	76.9	862,500	76.8	877,040	76.7
	(5.7)		(1.7)		(2.3)		(1.9)		(1.7)	
รวม	1,037,910	100	1,070,630	100	1,100,110	100	1,122,560	100	1,143,890	100
	(6.4)		(3.2)		(2.8)		(2.0)		(1.9)	

หมายเหตุ : p ตัวเลขเบื้องต้น

ตัวเลขในวงเล็บแสดงอัตราการขยายตัว มีหน่วยเป็นร้อยละ

ที่มา : สถิติสิ่งทอไทย 2538/39 กองอุตสาหกรรมสิ่งทอ กรมส่งเสริมอุตสาหกรรม

### 3.3.3 จำนวนเครื่องจักรและเทคโนโลยีการผลิต

จำนวนเครื่องจักรที่ใช้ในการผลิตเสื้อผ้าสำเร็จรูปนั้นแสดงถึงกำลังการผลิตของอุตสาหกรรมเสื้อผ้าสำเร็จรูป ซึ่งอัตราการขยายตัวของเครื่องจักรในอุตสาหกรรมนี้เปลี่ยนแปลงไม่มากนัก ในระยะเวลา 5 ปีที่ผ่านมา เนื่องจากอุตสาหกรรมสิ่งทอและเสื้อผ้าเครื่องนุ่งห่มเริ่มซบเซา โดยในระยะเวลาตั้งแต่ปี พ.ศ.2535 -2538 จักรเย็บผ้ามีอัตราเพิ่มขึ้นโดยเฉลี่ยร้อยละ 1.1 ต่อปี (ตารางที่ 3.12)

ส่วนในการใช้เทคโนโลยีการผลิตที่ทันสมัยนั้นจะมีเพียงโรงงานขนาดใหญ่และขนาดกลาง จำนวนไม่มากนักที่นำเครื่องและโปรแกรมคอมพิวเตอร์เข้ามาใช้ในกระบวนการผลิต ซึ่งได้แก่ CAD (Computer Aided Design) , CAM (Computer Aided Manufacturing) เป็นระบบที่ช่วยในการออกแบบ จัดขนาด จัดวางแบบและการตัดผ้า นอกจากนี้ยังได้มีการนำเครื่องตรวจผ้าตัดผ้า ที่เชื่อมโยงกับระบบคอมพิวเตอร์และระบบเครื่องขนส่งมัดผ้า (Mover System) ที่ทันสมัย มาใช้อีกด้วย ซึ่งสามารถช่วยลดต้นทุนการใช้แรงงานและประหยัดการใช้วัสดุดิบ ตลอดจนทำให้การผลิตรวดเร็วขึ้น แต่ถึงอย่างไรก็ตามการนำเข้าอุปกรณ์อิเล็กทรอนิกส์ดังกล่าวก็นับว่าน้อยมาก เมื่อเทียบกับระบบของอุตสาหกรรมเครื่องนุ่งห่ม (ตารางที่ 3.13)

ตารางที่ 3.12 จำนวนเครื่องจักรในอุตสาหกรรมสิ่งทอและเสื้อผ้าเครื่องนุ่งห่ม ปี พ.ศ.2534 - 2538

	2534	2535	2536	2537	2538p
แกนปั่นด้าย (แกน)	3,363,216 (16.4)	3,594,806 (6.9)	3,677,766 (2.3)	3,824,966 (4.0)	4,034,478 (5.5)
เครื่องทอผ้า (เครื่อง)	124,315 (7.3)	129,283 (4.0)	133,773 (3.5)	135,176 (1.0)	135,316 (0.1)
เครื่องถักผ้า (เครื่อง)	107,028 (18.1)	111,243 (3.9)	114,398 (2.8)	115,673 (1.1)	116,813 (1.0)
จักรเย็บผ้า (เครื่อง)	732,799 (15.2)	745,343 (1.7)	764,229 (2.5)	771,495 (1.0)	779,396 (1.0)

หมายเหตุ : p ตัวเลขเบื้องต้น

ตัวเลขในวงเล็บแสดงอัตราการขยายตัวมีหน่วยเป็นร้อยละ

ที่มา : สถิติสิ่งทอไทย 2538/39 กองอุตสาหกรรมสิ่งทอ กรมส่งเสริมอุตสาหกรรม

ตารางที่ 3.13 การนำเข้าอุปกรณ์อิเล็กทรอนิกส์ในอุตสาหกรรมเสื้อผ้าเครื่องนุ่งห่มปี พ.ศ.2537-2539

ปี	CAD หน่วย	CAM หน่วย	CAS หน่วย	CMS หน่วย
2537	36	-	-	-
2538	27	1	3	-
2539	24	1	8	190
จำนวนรวม	87	2	11	190

ที่มา : สมาคมอุตสาหกรรมเครื่องนุ่งห่มไทย

หมายเหตุ CAD : Computer Pattern, design, Grading and Marketing System

CAM : Computer Cutter System

CAS : Computer Spreader System

CMS : Unit Production System (Mover)

อ้างโดย : วารสารเรื่อง " อุตสาหกรรมสิ่งทอกับการปรับโครงสร้างอุตสาหกรรมของประเทศไทย " ของ โสสิต บันเปี่ยมราษฎร์

### 3.3.4 จำนวนโรงงาน

ในปี พ.ศ.2538 อุตสาหกรรมสิ่งทอและเสื้อผ้าเครื่องนุ่งห่มมีจำนวนโรงงานทั้งหมด 5,096 โรงงาน โดยเป็นโรงงานเสื้อผ้าเครื่องนุ่งห่มมากที่สุด คือ 3,006 โรงงาน หรือคิดเป็นร้อยละ 59 ของจำนวนโรงงานสิ่งทอโดยรวม แต่ทั้งนี้ยังไม่รวมถึงโรงงานขนาดเล็กที่มีจำนวนจักรเย็บผ้าไม่เกิน 20 เครื่อง (ตารางที่ 3.14) ซึ่งมีทั้งผู้ผลิตเพื่อส่งออก ผู้ผลิตที่จำหน่ายทั้งในประเทศและส่งออก ผู้ผลิตที่จำหน่ายในประเทศเพียงอย่างเดียว ส่วนใหญ่จะตั้งกระจายอยู่ทั่วไปในเขตกรุงเทพฯ โดยเฉพาะ ย่านโบ๊เบ๊ ประตูน้ำ สำเพ็ง และเขตปริมณฑล นอกจากนี้จำนวนโรงงานในอุตสาหกรรมเสื้อผ้าสำเร็จรูปยังมีการขยายตัวมากที่สุด เนื่องจากโรงงานสามารถตั้งขึ้นง่าย การผลิตไม่สลับซับซ้อน และมีการใช้เทคโนโลยีไม่มาก จึงทำให้โรงงานขนาดเล็กมีจำนวนมาก ในขณะที่โรงงานขนาดใหญ่มีอยู่เพียงไม่กี่แห่ง

แต่จากการรวบรวมสถิติจำนวนโรงงานผลิตเสื้อผ้าสำเร็จรูปของกรมโรงงาน กระทรวงอุตสาหกรรม เมื่อวันที่ 31 ธันวาคม พ.ศ.2539 กำหนดให้โรงงานผลิตเสื้อผ้าสำเร็จรูปเป็นรายการย่อย ประเภทที่ 28 ซึ่งเป็นโรงงานประกอบกิจการเกี่ยวกับเครื่องแต่งกาย ซึ่งมีไซรองเท้าอย่างไรก็ตามอย่างหนึ่งหรือหลายอย่าง ดังต่อไปนี้

1. การตัดหรือเย็บเครื่องนุ่งห่ม เข็มขัด ผ้าเช็ดหน้า ผ้าพันคอ เนคไท หูกระต่าย ปลอกแขน ถุงมือ ถุงเท้าจากผ้า หนังสือตัว ขนสัตว์ หรือวัสดุอื่น ๆ
2. การทำหมวก

ทำให้การนับสถิติโรงงานเสื้อผ้าสำเร็จรูปตามประเภทโรงงานลำดับที่ 28 มีจำนวนสูงกว่าความเป็นจริง อย่างไรก็ตามจากข้อกำหนดตามพระราชบัญญัติโรงงาน พ.ศ.2535 ซึ่งอนุญาตให้โรงงานตัดเย็บเครื่องนุ่งห่มที่มีคนงานไม่เกิน 20 คน ได้รับการยกเว้นไม่ต้องขอรับใบอนุญาตประกอบกิจการโรงงาน หรือไม่ต้องแจ้งประกอบกิจการ จึงทำให้สถิติการแจ้งนับจำนวนโรงงานเสื้อผ้าสำเร็จรูปไม่รวมถึงโรงงานขนาดเล็ก โดยในปี พ.ศ. 2539 มีโรงงานเสื้อผ้าสำเร็จรูปที่จดทะเบียนถูกต้องกับกรมโรงงานอุตสาหกรรมจำนวน 2,172 แห่ง

ตารางที่ 3.14 จำนวนโรงงานอุตสาหกรรมสิ่งทอและเครื่องนุ่งห่ม ปี พ.ศ. 2534 - 2538

หน่วย : โรงงาน

อุตสาหกรรม	2534		2535		2536		2537		2538	
		%		%		%		%		%
เส้นใยประดิษฐ์	11	0.3	13	0.3	16	0.4	16	0.3	16	0.3
	(22.2)		(18.2)		(23.1)		(0.0)		(0.0)	
ปั่นด้าย	115	3.2	126	3.2	131	3.0	141	2.9	149	2.9
	(19.8)		(9.6)		(4.0)		(7.6)		(5.7)	
ทอผ้า	642	17.7	666	16.9	708	16.0	729	15.2	741	14.5
	(18.0)		(3.7)		(6.3)		(3.0)		(1.6)	
ถักผ้า	560	15.4	589	14.9	648	14.6	692	14.4	743	14.6
	(13.4)		(5.2)		(10.0)		(6.8)		(7.4)	
ฟอก ย้อม พิมพ์ และแต่งสำเร็จ*	271	7.5	343	8.7	395	8.9	426	8.9	441	8.7
	(11.5)		(26.2)		(15.2)		(7.8)		(3.5)	
เสื้อผ้าเครื่องนุ่งห่ม**	2,029	55.9	2,211	56.0	2,530	57.1	2,787	58.2	3,006	59.0
	(13.0)		(9.0)		(14.4)		(10.2)		(7.9)	
รวม	3,628	100	3,948	100	4,428	100	4,791	100	5,096	100
	(14.0)		(8.8)		(12.2)		(8.2)		(6.4)	

หมายเหตุ : ตัวเลขในวงเล็บแสดงอัตราการขยายตัว มีหน่วยเป็นร้อยละ

\* จำนวนโรงงานฟอก ย้อม พิมพ์และแต่งสำเร็จนี้ไม่ได้รวมอีกประมาณ 150 โรงงานที่อยู่ในโรงงานปั่นด้ายหรือทอผ้า

\*\* จำนวนโรงงานเสื้อผ้าเครื่องนุ่งห่มนี้ไม่ได้รวมโรงงานที่มีจำนวนจักรเย็บผ้าไม่เกิน 20 เครื่อง

ที่มา : กรมโรงงานอุตสาหกรรม

อ้างโดย : สถิติสิ่งทอไทย 2538/39 กองอุตสาหกรรมสิ่งทอ กรมส่งเสริมอุตสาหกรรม

### 3.3.5 ปริมาณการผลิต

การผลิตในอุตสาหกรรมเสื้อผ้าเครื่องนุ่งห่ม ประกอบด้วย การผลิตเสื้อผ้าสำเร็จรูป เครื่องยกทรง ถุงเท้า ถุงน่อง และถุงมือผ้า โดยการผลิตเสื้อผ้าสำเร็จรูป สามารถแบ่งได้เป็น การผลิตจากผ้าทอ และการผลิตจากผ้าถัก ส่วนการผลิตเครื่องยกทรง ถุงเท้า ถุงน่อง และถุงมือผ้า เป็นการผลิตจากผ้าถักเป็นส่วนใหญ่

อัตราการขยายตัวของการผลิตเสื้อผ้าเครื่องนุ่งห่มเริ่มลดลงตั้งแต่ปี พ.ศ.2535 กล่าวคือ ในปี พ.ศ.2534 อัตราการผลิตเพิ่มขึ้นร้อยละ 23.6 ส่วนในปี พ.ศ.2535 และ พ.ศ.2536 อัตราการผลิตเพิ่มขึ้นเพียงร้อยละ 6.8 และ 5.3 ตามลำดับ พอมาปี พ.ศ.2537 ไม่สามารถเปรียบเทียบอัตราการขยายตัวได้ เพราะมีการเปลี่ยนระบบการเก็บข้อมูลจากหน่วยล้านชิ้นเป็นพันตัน และในปี พ.ศ. 2538 ปริมาณการผลิตเสื้อผ้าเครื่องนุ่งห่มเท่ากับ 459.3 พันตัน เพิ่มขึ้นจากปี พ.ศ.2537 ร้อยละ 0.5 (ตารางที่ 3.15) เนื่องจากปัญหาต้นทุนที่สูงขึ้น และมีการปรับเปลี่ยนการผลิตจากเสื้อผ้าราคา ถูกเป็นเสื้อผ้าราคาปานกลางและสูง จึงทำให้ปริมาณการผลิตที่ได้ต่อคนลดลงเพราะมีการสร้างมูลค่าเพิ่มต่อหน่วยที่สูงขึ้น

ตารางที่ 3.15 ปริมาณการผลิตเสื้อผ้าเครื่องนุ่งห่ม ปี พ.ศ. 2534 - 2538

	2534	2535	2536	2537	2538 <sup>p</sup>
เสื้อผ้าเครื่องนุ่งห่ม (ล้านชิ้น)*	2,005.4	2,141.9	2,256.4	456.9	459.3
	(23.6)	(6.8)	(5.3)	-	(0.5)
ผลิตจากผ้าทอ	1,125.7	1,189.3	1,246.0	287.6	285.5
ผลิตจากผ้าถัก (ผ้ายัด)	879.7	952.6	1,010.4	169.3	173.8

หมายเหตุ : p ตัวเลขเบื้องต้น

ตัวเลขในวงเล็บแสดงอัตราการขยายตัว มีหน่วยเป็นร้อยละ

\* ตั้งแต่ ปี พ.ศ.2537 เป็นต้นไป มีการเปลี่ยนหน่วยจากล้านชิ้นเป็นพันตัน

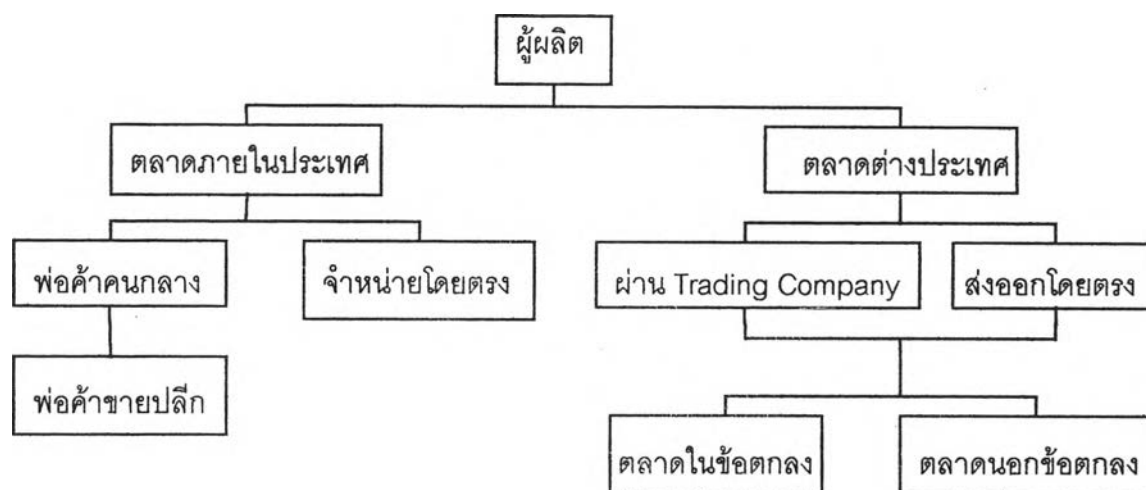
ที่มา : สถิติสิ่งทอไทย 2538/39 กองอุตสาหกรรมสิ่งทอ กรมส่งเสริมอุตสาหกรรม

### 3.4 ภาวะตลาดของอุตสาหกรรมเสื้อผ้าสำเร็จรูป

ตลาดเสื้อผ้าสำเร็จรูปที่สำคัญของไทยมี 2 ตลาด คือ ตลาดภายในประเทศ ซึ่งมีช่องทางการจำหน่ายที่ไม่ซับซ้อนมากนัก และตลาดต่างประเทศ แบ่งได้เป็น 2 กลุ่มคือ ตลาดในข้อตกลงว่าด้วยการค้าสิ่งทอระหว่างประเทศ หรือ Multi - Fibre Agreement (MFA) และตลาดนอกข้อตกลง (Non - MFA) ซึ่งอาจส่งออกผ่าน Trading Company และการส่งออกโดยตรงไปยังลูกค้าในต่างประเทศ



แผนภาพที่ 3.1 ช่องทางการจำหน่ายของผู้ผลิตเสื้อผ้าสำเร็จรูปทั้งตลาดภายในประเทศ และตลาดต่างประเทศ



ที่มา : เอกสาร " ข้อมูลอุตสาหกรรมรายสาขา " กระทรวงอุตสาหกรรม

### 3.4.1 ภาวะตลาดภายในประเทศ

ลักษณะตลาดภายในประเทศของเสื้อผ้าสำเร็จรูป สามารถจำแนกได้ตามชนิดของสินค้า ดังนี้

1. ตลาดระดับบน เป็นตลาดของสินค้าที่มีคุณภาพดี มีการตัดเย็บค่อนข้างประณีต เป็นสินค้ามีเครื่องหมายการค้าต่างประเทศ (International Brand) ทั้งเสื้อผ้าสำเร็จรูปที่นำเข้าจากต่างประเทศ และเสื้อผ้าสำเร็จรูปที่ผลิตในประเทศภายใต้เครื่องหมายการค้าต่างประเทศ รวมทั้งสินค้าที่มีเครื่องหมายการค้าในประเทศ (Local Brand) ที่พยายามปรับตัวเพื่อแข่งขันในตลาดที่มีระดับราคาค่อนข้างสูง ช่องทางการจำหน่ายส่วนใหญ่เป็นการจำหน่ายโดยใช้ "เครื่องหมายการค้า" ที่เป็นที่รู้จักนั้นผ่านทางห้างสรรพสินค้าที่มีเคาน์เตอร์เครื่องหมายการค้านั้นตั้งอยู่
2. ตลาดระดับล่าง เป็นตลาดของสินค้าที่มีคุณภาพปานกลางถึงต่ำ ส่วนใหญ่จะเป็นการเลียนแบบจากตลาดระดับบน การตัดเย็บไม่ค่อยมีความประณีต การผลิตเน้นการผลิตเป็นจำนวนมาก (Mass Production) มากกว่าคุณภาพ ซึ่งสินค้าจะมีลักษณะเหมือน ๆ กัน โดย

ลักษณะตลาดเป็นการมุ่งขายสินค้าในปริมาณมาก ราคาต่ำ ช่องทางการจำหน่ายส่วนใหญ่เป็นในรูปแบบการขายส่งในตลาดโบ้เบ้ ไบหยก ประตูน้ำ และสำเพ็ง

ตลาดเสื้อผ้าสำเร็จรูปในประเทศได้รับผลกระทบจากภาวะเศรษฐกิจซบเซาอย่างต่อเนื่อง ส่งผลให้ผู้บริโภคชะลอการซื้อ ประกอบกับเสื้อผ้าสำเร็จรูปที่ผลิตภายในประเทศต้องประสบภาวะการแข่งขันกับเสื้อผ้าสำเร็จรูปนำเข้ารุนแรงมากขึ้น ซึ่งเป็นผลมาจากการลดอัตราภาษีนำเข้าเสื้อผ้าสำเร็จรูปในปี พ.ศ.2538 เหลือร้อยละ 45 และผลจากการลดอัตราภาษีสินค้าฟุ่มเฟือยในกลางปี พ.ศ.2539 มีผลให้ทั้งตลาดระดับบนและระดับตลาดล่างของไทยมีการแข่งขันที่รุนแรงมากขึ้น เนื่องจากในตลาดระดับบนมีการนำเข้าเสื้อผ้าจากต่างประเทศมากขึ้น ส่วนในตลาดระดับล่างนั้นสินค้าจากจีน อินโดนีเซีย ฯลฯ เริ่มเข้ามามีส่วนแบ่งในตลาดมากขึ้น ในช่วง 8 เดือนแรกของปี พ.ศ. 2539 มีมูลค่าการนำเข้าเสื้อผ้าเครื่องนุ่งห่ม 1,144.2 ล้านบาท เพิ่มขึ้นจากช่วงเดียวกันของปี พ.ศ. 2538 ถึงร้อยละ 28 โดยมีมูลค่าการนำเข้าเสื้อผ้าสำเร็จรูปมากที่สุด คือ 801 ล้านบาท คิดเป็นร้อยละ 70 ของมูลค่าการนำเข้าเสื้อผ้าเครื่องนุ่งห่ม<sup>24</sup> โดยเฉพาะเสื้อผ้าราคาถูกจากประเทศจีนได้เข้ามาตีตลาดเสื้อผ้าภายในของไทยอย่างมาก ส่งผลให้ย่านขายส่งเสื้อผ้าสำคัญของไทย ได้แก่ โบ้เบ้ ประตูน้ำ ไบหยก และสำเพ็งได้รับผลกระทบอย่างรุนแรง ทั้งนี้เพราะราคาเสื้อผ้าที่นำเข้าจากจีนมีราคาต่ำกว่าไทยถึงร้อยละ 50 ถึงแม้ว่าไทยจะมีแหล่งผลิตเสื้อผ้าราคาถูกอยู่ที่จังหวัดสกลนคร ก็ยังไม่สามารถที่จะแข่งขันราคากับสินค้าของจีนได้ ทำให้พ่อค้าต่างจังหวัดและชายแดนที่เคยซื้อเสื้อผ้าจากแหล่งขายส่งย่านดังกล่าว หันไปซื้อสินค้าจากพ่อค้าที่นำเข้าเสื้อผ้าจากจีนแทน ส่งผลให้กลุ่มพ่อค้าในย่านขายส่งนี้มีสินค้าค้างสต็อกจำนวนมาก ดังนั้นพ่อค้าส่วนใหญ่จึงหันมาใช้กลยุทธ์ทางการขายลดราคา เนื่องจากต้องการระบายสินค้าที่มียอดตกค้าง ส่งผลให้ภาวะตลาดมีการแข่งขันที่รุนแรงมากขึ้น ส่วนผู้ผลิตสินค้าระดับปานกลางเริ่มหาช่องทางการจำหน่ายในรูปแบบต่าง ๆ เช่น ในรูปของร้านดีสเคานท์สโตร์ ที่มุ่งขายสินค้าในราคาถูกมุ่งเจาะตลาดกลุ่มวัยรุ่น วัยทำงาน โดยการสร้างเครื่องหมายความการค้า หรือตราให้เป็นที่รู้จักมากขึ้นด้วยวิธีการส่งเสริมการขาย การโฆษณา การให้ส่วนลด การให้ของที่ระลึก เป็นต้น เนื่องจากเป็นช่องทางการจำหน่ายที่ยังมีแนวโน้มที่ดีสำหรับผู้ผลิตสินค้ามีเครื่องหมายความการค้าในประเทศ สำหรับวิธีการดำเนินทางการตลาดของผู้ประกอบการส่วนใหญ่ยังคงใช้วิธีการจัดจำหน่ายผ่านทาง “พ่อค้าคนกลาง” มากกว่าการจัดจำหน่ายโดยตรงให้กับลูกค้า

<sup>24</sup> บรรษัทเงินทุนอุตสาหกรรมแห่งประเทศไทย, *ภาวะธุรกิจอุตสาหกรรมปี 2539 และแนวโน้มในอนาคต*, หน้า

ผลิตภัณฑ์เสื้อผ้าเครื่องนุ่งห่มที่ผลิตได้ในประเทศ ส่วนใหญ่เป็นการผลิตเพื่อตอบสนองความต้องการในประเทศมากกว่าต่างประเทศ จากตารางที่ 3.16 จะเห็นได้ว่าความต้องการใช้เสื้อผ้าเครื่องนุ่งห่มในประเทศมีสัดส่วนเพิ่มขึ้นมาตลอดจากร้อยละ 55.1 ในปี พ.ศ.2531 เป็นร้อยละ 59.5 ในปี พ.ศ.2538 ในขณะที่การผลิตเพื่อการส่งออกมีเพียงร้อยละ 40.5 ในปี พ.ศ.2538 แต่อย่างไรก็ตามการผลิตที่ได้ก็ยังไม่เพียงพอกับความต้องการในประเทศ ทำให้ต้องมีการนำเข้าจากต่างประเทศ โดยที่เสื้อผ้าสำเร็จรูปเป็นผลิตภัณฑ์ที่มีมูลค่าการนำเข้ามากที่สุดในสัดส่วนร้อยละ 71.6 ของมูลค่าการนำเข้าเสื้อผ้าเครื่องนุ่งห่ม หรือร้อยละ 2.3 ของการนำเข้าสิ่งทอโดยรวม โดยมีแหล่งนำเข้าที่สำคัญได้แก่ จีน ฮองกง อิตาลี และญี่ปุ่น (ตารางที่ 3.17) ซึ่งในรอบ 5 ปีที่ผ่านมา การนำเข้าเสื้อผ้าสำเร็จรูปมีอัตราการขยายตัวเฉลี่ยถึงร้อยละ 46.6 ต่อปี สูงกว่าผลิตภัณฑ์อื่น ๆ ค่อนข้างมาก อาจเป็นผลสืบเนื่องมาจากการปรับลดอัตราภาษีนำเข้าเสื้อผ้าสำเร็จรูปจากเดิมร้อยละ 100 ในปี พ.ศ.2534 เหลือร้อยละ 45 ในปี พ.ศ.2538 และมีบางส่วนปรับลดเป็นร้อยละ 30 ในปี พ.ศ.2539 ส่งผลให้สินค้าคุณภาพสูง และสินค้าคุณภาพต่ำที่มีราคาถูกเข้ามาจำหน่ายในประเทศมากขึ้น ดังนั้นภาครัฐบาลและภาคเอกชนควรร่วมมือกันแก้ปัญหาอัตราการนำเข้าเสื้อผ้าสำเร็จรูปที่เพิ่มขึ้นอย่างรวดเร็ว เพราะจะทำให้ประเทศไทยเสียโอกาสในการส่งออกเพื่อนำรายได้เข้าสู่ประเทศ สูญเสียเงินตรานำเข้าเสื้อผ้าสำเร็จรูปในอนาคต และจะมีผลกระทบโดยตรงกับการจ้างงานในอุตสาหกรรมเสื้อผ้าเครื่องนุ่งห่ม และอุตสาหกรรมต่อเนื่องอีกด้วย (ตารางที่ 3.18)

ตารางที่ 3.16 ความต้องการใช้ การผลิต และสัดส่วนการใช้ในประเทศของผลิตภัณฑ์เสื้อผ้าเครื่องนุ่งห่ม

	2531	2534	2535	2536	2537	2538	ขยายตัว เฉลี่ย
ความต้องการเสื้อผ้าเครื่องนุ่งห่มในประเทศ (ล้านชิ้น)*	680	1,044	1,263	1,257	1,267	1,384	10.7%
การผลิตในประเทศ (ล้านชิ้น)	1,227	2,005	2,142	2,256	2,327	2,362	9.8%
- ผลิตเพื่อส่งออก	44.9%	48.6%	41.7%	45.2%	46.0%	40.5%	
- ผลิตเพื่อใช้ในประเทศ	55.1%	51.5%	58.3%	54.8%	54.0%	59.5%	

หมายเหตุ : \* ปี พ.ศ 2536 กรมศุลกากรเปลี่ยนแปลงหน่วยของเสื้อผ้าสำเร็จรูปจากชิ้นเป็นตัน

แต่การศึกษานี้ปรับหน่วยเป็นชิ้นแล้ว

ที่มา : กองอุตสาหกรรมสิ่งทอ กรมส่งเสริมอุตสาหกรรม

กรมเศรษฐกิจการพาณิชย์ กระทรวงพาณิชย์

อ้างโดย : รายงานผลการศึกษาวิจัยเรื่อง " การเพิ่มศักยภาพในการแข่งขันของอุตสาหกรรมสิ่งทอ " ของ ศูนย์วิจัยเศรษฐศาสตร์

คณะเศรษฐศาสตร์ จุฬาลงกรณ์มหาวิทยาลัย

ตารางที่ 3.17 แหล่งนำเข้าเสื้อผ้าสำเร็จรูปในปี พ.ศ.2538

ประเทศ	สัดส่วน (%)
จีน	26.0
ฮ่องกง	16.8
อิตาลี	11.0
ญี่ปุ่น	11.0
อื่น ๆ	35.2

ที่มา : กรมเศรษฐกิจการพาณิชย์ กระทรวงพาณิชย์

อ้างโดย : รายงานผลการศึกษาวิจัยเรื่อง "การเพิ่มศักยภาพในการแข่งขันของอุตสาหกรรมสิ่งทอ" ของ ศูนย์วิจัยเศรษฐศาสตร์ คณะเศรษฐศาสตร์ จุฬาลงกรณ์มหาวิทยาลัย

ตารางที่ 3.18 มูลค่าการนำเข้าสิ่งทอและเสื้อผ้าเครื่องนุ่งห่มไทยในช่วงปี พ.ศ. 2535 - 2539

หน่วย : ล้านบาท

ผลิตภัณฑ์	2535	2536	2537	2538	2539	เฉลี่ย(%)	สัดส่วนต่อ
						(2535-2539)	อุตสาหกรรม*(%)
<b>เสื้อผ้าเครื่องนุ่งห่ม</b>	607.8	713.3	1,006.4	1,403.6	1,900.0	33.0	3.2
- เสื้อผ้าสำเร็จรูป	294.8	336.8	545.1	871.1	1,359.8	46.6	2.3
- อื่นๆ	313.1	376.5	461.3	532.5	540.2	14.6	0.9
<b>สิ่งทอ</b>	49,265.7	48,300.6	51,784.2	59,162.8	57,458.7	3.9	96.8
- เส้นใยประดิษฐ์	3,102.4	2,584.8	2,445.1	2,837.8	3,054.7	-0.4	5.1
- เส้นด้าย	5,003.4	4,669.2	5,161.3	6,616.2	5,868.8	4.1	9.9
- ผ้าผืน	20,183.9	22,307.7	22,812.0	24,396.1	22,558.0	2.8	38.0
- สิ่งทออื่นๆ	20,976.0	18,738.8	21,365.7	25,312.7	25,977.2	5.5	43.8
<b>สิ่งทอและเสื้อผ้าเครื่องนุ่งห่ม</b>	49,873.6	49,013.9	52,790.5	60,566.4	59,358.7	4.4	100.0

หมายเหตุ : \* สัดส่วนอุตสาหกรรมของปี พ.ศ.2539

ที่มา : กรมเศรษฐกิจการพาณิชย์ กระทรวงพาณิชย์

รวบรวมโดย : ฝ่ายวิจัย บริษัทเงินทุนอุตสาหกรรมแห่งประเทศไทย

### 3.4.2 ภาวะตลาดต่างประเทศ

ตลาดส่งออกเสื้อผ้าเครื่องนุ่งห่มที่สำคัญของไทยสามารถแบ่งได้เป็น 2 กลุ่มคือ

1. ตลาดในข้อตกลงว่าด้วยการค้าสิ่งทอระหว่างประเทศ (Multi - Fibre Agreement : MFA) เป็นตลาดที่เกิดจากการตกลงทางการค้าสิ่งทอและเสื้อผ้าเครื่องนุ่งห่มของกลุ่มประเทศผู้นำเข้า 18 ประเทศ ได้แก่ สหภาพยุโรป (EU : มี 15 ประเทศ ประกอบด้วย ออสเตรีย เบลเยียม เนเธอร์แลนด์ ลักเซมเบิร์ก เยอรมัน เดนมาร์ก กรีซ สเปน ฟินแลนด์ ฝรั่งเศส อังกฤษ ไอร์แลนด์ อิตาลี โปรตุเกส สวีเดน) สหรัฐอเมริกา นอร์เวย์ และแคนาดา กับประเทศผู้ส่งออกสิ่งทอและเสื้อผ้าเครื่องนุ่งห่ม โดยตลาดในข้อตกลงนี้จะเป็นตลาดที่ไทยทำข้อตกลงควบคุมปริมาณการส่งออกเข้าในประเทศนั้น ๆ
2. ตลาดนอกข้อตกลง (Non - MFA) เป็นตลาดส่งออกทั่วไปที่ไม่มีข้อจำกัดในการควบคุมการส่งออก ไม่มีระบบโควต้า ประเทศผู้ส่งออกสามารถส่งสินค้าเข้าสู่ตลาดได้โดยเสรี ซึ่งตลาดนี้โดยส่วนใหญ่ต้องการผลิตภัณฑ์เสื้อผ้าสำเร็จรูปคุณภาพปานกลาง และราคาไม่แพง ส่งผลให้ต้องมีการแข่งขันสูงกับประเทศคู่แข่งที่มีความได้เปรียบทางด้านต้นทุนค่าจ้างแรงงาน

การส่งออกเสื้อผ้าเครื่องนุ่งห่มในปี พ.ศ.2539 มีมูลค่าเท่ากับ 84,598.07 ล้านบาท ลดลงจากปี พ.ศ.2538 ถึงร้อยละ 20.98 เป็นการส่งออกไปยังตลาดในข้อตกลงมูลค่า 49,564.80 ล้านบาท หรือคิดเป็นอัตราส่วนร้อยละ 58.59 ของมูลค่าส่งออกสิ่งทอและเสื้อผ้าเครื่องนุ่งห่ม ตลาดส่งออกที่สำคัญ ได้แก่ สหรัฐอเมริกา มีมูลค่าส่งออกเท่ากับ 30,113.10 ล้านบาท เพิ่มขึ้นจากปี พ.ศ. 2538 ร้อยละ 7.17 รองลงมา ได้แก่ ประเทศในกลุ่มสหภาพยุโรป มีมูลค่าการส่งออกเท่ากับ 18,013.05 ล้านบาท ลดลงจากปีก่อนร้อยละ 3.16 (ตารางที่ 3.19) สำหรับการผลิตเสื้อผ้าสำเร็จรูปไปยังตลาดในข้อตกลงนี้ผู้ผลิตชาวไทยยังมีต้นทุนที่ต่ำ แต่ควรมีการปรับตัวทางด้านคุณภาพ การออกแบบ และสร้างความหลากหลายของสินค้ารวมทั้งทำการตลาดในเชิงรุกให้มากขึ้น นอกจากนี้ควรมีการผลิตและส่งมอบสินค้าให้ตรงตามความต้องการของผู้สั่งซื้อ เพื่อให้สามารถพร้อมรับกับข้อตกลงขององค์การการค้าโลก (WTO) ในปี พ.ศ.2548 ซึ่งจะมีการยกเลิกโควต้าทั้งหมดในกลุ่มประเทศสมาชิกตามนโยบายการค้าเสรี

ส่วนตลาดนอกข้อตกลงมีมูลค่าการส่งออก 35,033.27 ล้านบาท หรือคิดเป็นสัดส่วนร้อยละ 41.41 ลดลงจากปีก่อนร้อยละ 40.36 ตลาดส่งออกที่สำคัญ ได้แก่ กลุ่มประเทศในตะวันออกกลาง (มีซาอุดีอาระเบีย และสหรัฐอาหรับเอมิเรตส์ เป็นประตูลำดับสำหรับการส่งออกที่สำคัญ) มีมูลค่าการส่งออก 9,280 ล้านบาท ลดลงจากปีก่อนร้อยละ 55.64 รองลงมาได้แก่ ประเทศในกลุ่มยุโรปตะวันออก (มีโปแลนด์ เป็นประตูการส่งออกที่สำคัญ) มีมูลค่าการส่งออก 3,387 ล้านบาท ลดลงจากปีก่อนร้อยละ 52.28 และตลาดกลุ่มประเทศเอเชีย ยกเว้นญี่ปุ่น (มีสิงคโปร์ และฮ่องกง เป็นประตูการส่งออกที่สำคัญ) มีมูลค่าการส่งออก 1,542 ล้านบาท ลดลงร้อยละ 66.07 แต่เป็นที่น่าสังเกตว่าในปี พ.ศ.2539 ประเทศไทยยังสามารถส่งออกไปยังประเทศญี่ปุ่นได้มูลค่าถึง 11,446 ล้านบาท เพิ่มขึ้นจากปีก่อนร้อยละ 0.54 (ตารางที่ 3.19) ส่วนสาเหตุหลักที่ทำให้มูลค่าการส่งออกของไทยในตลาดนอกข้อตกลงลดลง คือ เสื้อผ้าสำเร็จรูปของไทยไม่สามารถแข่งขันกับเสื้อผ้าที่มาจากจีน อินโดนีเซีย และเวียดนาม เนื่องจากประเทศเหล่านี้สามารถผลิตสินค้าได้ราคาถูกลงกว่าไทย ทั้ง ๆ ที่คุณภาพก็ไม่แตกต่างกันมากนัก

จากตารางที่ 3.20 แสดงให้เห็นว่า มูลค่าการค้าเสื้อผ้าเครื่องนุ่งห่มในกลุ่มประเทศเอเชีย ในปี พ.ศ. 2533 - 2537 สูงขึ้นเฉลี่ยร้อยละ 19 ต่อปี และการค้าเสื้อผ้าเครื่องนุ่งห่มเริ่มมีแนวโน้มที่จะเป็นการค้าภายในภูมิภาค (Intra - Region) ดังนั้น ไทยควรให้ความสนใจตลาดเอเชียให้มากกว่านี้ เพราะค่าขนส่งต่ำกว่าออกไปส่งในตลาดภูมิภาคอื่น และภูมิภาคนี้ยังเป็นตลาดที่มีอัตราการเจริญเติบโตทางเศรษฐกิจสูงที่สุดของโลกอีกด้วย

ตารางที่ 3.19 การส่งออกเสื้อผ้าเครื่องนุ่งห่มไปตลาดในข้อตกลง และนอกข้อตกลง

หน่วย : ล้านบาท

ตลาด	2535		2536		2537		2538		2539	
	มูลค่า	สัดส่วน(%)	มูลค่า	สัดส่วน(%)	มูลค่า	สัดส่วน(%)	มูลค่า	สัดส่วน(%)	มูลค่า	สัดส่วน(%)
<u>ตลาดในข้อตกลง</u>	43,089.98	48.0	44,388.38	47.57	46,206.28	43.82	48,317.65	45.13	49,564.80	55.59
- สหรัฐอเมริกา	19,918.80	46.2	22,999.54	51.81	25,580.24	55.36	28,099.68	58.16	30,113.10	60.76
- สหภาพยุโรป (15)	21,889.24	50.8	20,079.09	45.23	19,157.12	41.46	18,601.74	38.50	18,013.05	36.34
- แคนาดา	1,281.94	3.0	1,309.75	2.95	1,468.92	3.18	1,616.23	3.35	1,438.65	2.90
- นอร์เวย์	NA		NA		NA		NA		NA	
<u>ตลาดนอกข้อตกลง</u>	46,760.82	52.0	48,924.92	52.43	59,231.55	56.18	58,741.32	54.87	35,033.27	41.41
- ญี่ปุ่น	8,624.00	18.4	8,762.00	17.9	9,876.00	16.7	11,384.00	19.4	11,446.00	32.7
- ตะวันออกกลาง	9,047.00	19.3	10,011.00	20.5	11,910.00	20.1	20,918.00	35.6	9,280.00	26.5
- ยุโรปตะวันออก	554.98	1.2	9,123.00	18.6	11,883.00	20.1	7,097.00	12.1	3,387.00	9.7
- เอเชีย	2,150.87	4.6	2,962.00	6.1	7,217.00	12.2	4,544.00	7.7	1,542.00	4.4
- อื่น ๆ	26,383.97	56.4	18,066.92	36.9	18,345.55	31.0	14,798.32	25.2	9,378.27	26.8
ยอดส่งออกรวม	89,850.80	100.0	93,313.30	100.00	105,437.83	100.00	107,058.97	100.00	84,598.07	100.00

หมายเหตุ : ตัวเลขในวงเล็บแสดงอัตราการขยายตัว มีหน่วยเป็นร้อยละ

NA : ส่งออกน้อยมากไม่สามารถรวบรวมตัวเลขได้

ที่มา : กรมเศรษฐกิจการพาณิชย์ กระทรวงพาณิชย์

อ้างโดย : เอกสารวิจัยส่วนบุคคล เรื่อง " ยุทธศาสตร์อุตสาหกรรมเครื่องนุ่งห่ม " ของ ชวดีศ พิมลชอล

ตารางที่ 3.20 การค้าเสื้อผ้าเครื่องนุ่งห่มที่สำคัญในแต่ละภูมิภาค ปี พ.ศ. 2537

	มูลค่า (พันล้าน)	อัตราการขยายตัว (%)		
	พ.ศ.2537	พ.ศ. 2533 - 2537	พ.ศ.2536	พ.ศ.2537
การค้าภายในกลุ่มประเทศยุโรปตะวันตก	36.6	0	-	2
การค้าระหว่างเอเชียกับอเมริกาเหนือ	26.4	6	3	4
การค้าระหว่างเอเชียกับยุโรปตะวันตก	18.0	6	-3	3
การค้าภายในกลุ่มประเทศเอเชีย	17.5	19	11	26
การค้าระหว่างอเมริกาใต้กับอเมริกาเหนือ	5.7	20	15	17
การค้าระหว่างแอฟริกากับยุโรปตะวันตก	4.1	8	-1	7

ที่มา : การค้าระหว่างประเทศ ปี พ.ศ. 2538 , องค์การการค้าระหว่างประเทศ ( WTO )

อ้างโดย : เอกสารวิจัยส่วนบุคคล เรื่อง "ยุทธศาสตร์อุตสาหกรรมเครื่องนุ่งห่ม" ของ พลิต นิยมละออ

### 3.5 นโยบายของรัฐบาลที่เกี่ยวข้องกับอุตสาหกรรมเสื้อผ้าสำเร็จรูป<sup>25</sup>

ในช่วงเริ่มแรกของอุตสาหกรรมเสื้อผ้าสำเร็จรูป รัฐบาลมีนโยบายสนับสนุนให้ผลิตเพื่อทดแทนการนำเข้า ต่อมาเมื่อปริมาณการผลิตมีปริมาณมากกว่าความต้องการภายในประเทศ รัฐบาลจึงได้ปรับนโยบายมาสนับสนุนให้ผลิตเพื่อส่งออก โดยได้ดำเนินนโยบายเพื่อพัฒนาอุตสาหกรรมทั้งทางด้านการควบคุมดูแลให้มีปริมาณการผลิตที่เหมาะสม การคุ้มครอง และการส่งเสริมในด้านต่าง ๆ ดังนี้

#### 3.5.1 นโยบายทางด้านการควบคุมดูแล

รัฐบาลมีนโยบายเกี่ยวกับการระงับ หรือการอนุญาตให้ตั้ง หรือขยายโรงงานตามภาวะการผลิต และการส่งออกดังตารางที่ 3.21

<sup>25</sup> จุฬาลงกรณ์มหาวิทยาลัย, ศูนย์วิจัยเศรษฐศาสตร์ คณะเศรษฐศาสตร์, การเพิ่มศักยภาพในการแข่งขันของอุตสาหกรรมสิ่งทอ, หน้า 4-1 ถึง 4-7.



## ตารางที่ 3.21 นโยบายรัฐบาลทางด้านการควบคุมดูแลอุตสาหกรรมเสื้อผ้าสำเร็จรูปพ.ศ.2514-2534

ปี	นโยบาย และมาตรการที่เกี่ยวข้อง
พ.ศ. 2514	- มีการห้ามโรงงานผลิตเสื้อผ้าสำเร็จรูปขยายกำลังการผลิตเป็นเวลา 2 ปี และลดให้การส่งเสริมอุตสาหกรรม เนื่องจากอุตสาหกรรมนี้มีการขยายตัวอย่างรวดเร็ว ทำให้มีผู้ประกอบการรายใหม่เพิ่มขึ้นเป็นจำนวนมาก ส่งผลให้กำลังการผลิตมีมากกว่าความต้องการใช้ภายในประเทศ และการส่งออก
พ.ศ. 2516 - 2520	- การส่งออกเสื้อผ้าสำเร็จรูปมีการขยายตัวเพิ่มขึ้น จึงอนุญาตให้ตั้งหรือขยายกำลังการผลิต และเริ่มให้การส่งเสริมการลงทุนใหม่ แต่มีเงื่อนไขเฉพาะสินค้าที่ทำการผลิตเพื่อส่งออกเท่านั้น
พ.ศ. 2521	- มีการระงับการตั้งหรือขยายโรงงานผลิตเสื้อผ้าสำเร็จรูป ยกเว้นผู้ที่ได้รับการส่งเสริมการลงทุนก่อนวันที่ 10 มีนาคม พ.ศ. 2521 เนื่องจากจากภาวะการตกต่ำของตลาดภายในประเทศรวมทั้งการส่งออกด้วย
พ.ศ. 2522	- อนุญาตให้โรงงานผลิตเสื้อผ้าสำเร็จรูปตั้งหรือขยายได้ โดยจะต้องมีจักรเย็บผ้าไม่น้อยกว่า 30 เครื่อง หรือถ้าจะขยายโรงงานโดยจะขอขยายจักรเย็บผ้าเกินกว่า 30 เครื่องจะต้องผลิตเสื้อผ้าสำเร็จรูปที่ได้มีการจำกัดโควต้าส่งออกเท่านั้น
พ.ศ. 2524	- อนุญาตให้ตั้งหรือขยายโรงงานผลิตเสื้อผ้าสำเร็จรูป แต่มีเงื่อนไขว่า กิจการที่ได้รับอนุญาตจะต้องติดตั้งเครื่องจักรใหม่ซึ่งรวมทั้งอุปกรณ์ อะไหล่ และชิ้นส่วนต่าง ๆ ด้วย
พ.ศ. 2527	- มีการควบคุมกำลังการผลิตของอุตสาหกรรมเสื้อผ้าสำเร็จรูป

ปี	นโยบาย และมาตรการที่เกี่ยวข้อง
พ.ศ. 2534	<p>- กระทรวงอุตสาหกรรมมีนโยบายให้มีการตั้งและขยายโรงงานตัดเย็บเสื้อผ้าสำเร็จรูปได้อย่างเสรี ทั้งนี้กระทรวงอุตสาหกรรมจะเข้มงวดเฉพาะโรงงานขนาดใหญ่หรือโรงงานที่อาจมีปัญหาล้างแฉล้มหรือก่อความรำคาญแก่ชุมชน ซึ่งตามพระราชบัญญัติโรงงาน พ.ศ. 2535 ได้กำหนดจำแนกโรงงานออกเป็น 3 จำพวก โดยคำนึงถึงความจำเป็นในการควบคุมดูแล การป้องกันเหตุเดือดร้อน รำคาญ การป้องกันความเสียหาย และการป้องกันอันตรายตามระดับความรุนแรงของผลกระทบที่มีต่อประชาชนหรือสิ่งแวดล้อม ได้แก่</p> <ul style="list-style-type: none"> <li>● โรงงานจำพวกที่ 1 (คนงานไม่เกิน 20 คน) เป็นโรงงานขนาดเล็ก ซึ่งมีแนวโน้มว่าการประกอบกิจการไม่ก่อเหตุเดือดร้อนแก่ผู้อยู่อาศัยข้างเคียง เมื่อประสงค์จะประกอบกิจการ สามารถกระทำได้ทันที โดยไม่ต้องแจ้งหรือขออนุญาตต่อทางราชการ</li> <li>● โรงงานจำพวกที่ 2 (คนงานไม่เกิน 50 คนและไม่จัดอยู่ในจำพวกที่ 1) โดยทั่วไปเป็นโรงงานที่มีขนาดการประกอบกิจการใหญ่กว่าจำพวกที่ 1 เมื่อพิจารณาจากกำลังการผลิตโดยรวมของเครื่องจักรหรือคนงาน เมื่อประสงค์จะประกอบกิจการให้มาแจ้งการประกอบกิจการตามแบบใบรับแจ้งการประกอบกิจการโรงงานที่ทางราชการกำหนด โดยไม่ต้องขอรับใบอนุญาตประกอบกิจการโรงงานเช่นแต่ก่อน</li> <li>● โรงงานจำพวกที่ 3 (คนงานเกิน 50 คน) เป็นโรงงานที่มีการประกอบกิจการอาจก่อให้เกิดเหตุเดือดร้อนอันตราย มลภาวะ หรืออื่น ๆ ให้การประกอบกิจการดังกล่าวนี้ ต้องขอรับใบอนุญาตประกอบกิจการโรงงานอยู่เช่นเดิม</li> </ul>

### 3.5.2 นโยบายทางด้านการคุ้มครองทางการค้า

ก่อนปี พ.ศ.2538 รัฐบาลได้คุ้มครองอุตสาหกรรมเสื้อผ้าสำเร็จรูปภายในประเทศด้วยการกำหนดอัตราภาษีนำเข้าในอัตราที่ค่อนข้างสูงถึงร้อยละ 60 แต่จากการเจรจาเขตการค้าเสรีกับประเทศสมาชิกทุกประเทศจะต้องทยอยลดอัตราภาษีนำเข้าสินค้าสิ่งทอและเสื้อผ้าเครื่องนุ่งห่มภายใน 10 ปี สำหรับประเทศไทยในปี พ.ศ.2540 นี้ ภาษีนำเข้าเสื้อผ้าสำเร็จรูปจะลดเหลือ ร้อยละ

30 ดังนั้น การคุ้มครองอุตสาหกรรมสิ่งทอและเสื้อผ้าเครื่องนุ่งห่มภายในประเทศของรัฐบาลจะเริ่มน้อยลง และย่อมมีผลกระทบต่อผู้ประกอบการขนาดกลางลงมาที่มีการปรับตัวช้า ทำให้ไม่สามารถแข่งขันกับสินค้านำเข้าจากต่างประเทศที่มีราคาถูกลงได้

### 3.5.3 นโยบายทางด้านการส่งเสริม

#### 1. ส่งเสริมด้านการลงทุน

รัฐบาลได้มอบให้สำนักงานคณะกรรมการส่งเสริมการลงทุน ทำหน้าที่ในด้านการส่งเสริมการลงทุนด้วยการให้สิทธิประโยชน์จูงใจต่าง ๆ ปัจจุบันสำนักงานคณะกรรมการส่งเสริมการลงทุน ได้แบ่งเขตการส่งเสริมการลงทุนออกเป็น 3 เขต และได้กำหนดหลักเกณฑ์และเงื่อนไขในการให้สิทธิประโยชน์สำหรับกิจการที่ได้รับการส่งเสริมการลงทุนที่อยู่ในเขตต่าง ๆ ลดหลั่นกันไป โดยกิจการที่ตั้งอยู่ในเขต 3 จะได้รับสิทธิประโยชน์สูงสุด และกิจการที่ตั้งอยู่ในเขต 1 จะได้รับสิทธิประโยชน์ต่ำสุด ผู้ประกอบการในอุตสาหกรรมเสื้อผ้าสำเร็จรูปของไทยส่วนใหญ่อยู่ในเขตกรุงเทพฯ และปริมณฑล ซึ่งเป็นเขตส่งเสริมการลงทุนเขต 1 ได้รับสิทธิประโยชน์ด้านภาษีอากร ดังต่อไปนี้

- ได้รับลดหย่อนอากรขาเข้าสำหรับเครื่องจักรกึ่งหนึ่งเฉพาะรายการที่ไม่อยู่ในประกาศกระทรวงการคลังที่ ศก.13/2533 ลงวันที่ 18 กันยายน พ.ศ.2533 เว้นแต่รายการเครื่องจักรที่มีอากรขาเข้าต่ำกว่าร้อยละ 10 จะไม่ได้รับการลดหย่อน แต่มีเงื่อนไขว่ากิจการนั้นจะต้องส่งออกไม่น้อยกว่าร้อยละ 80 ของมูลค่ายอดขายหรือตั้งแหล่งประกอบการในนิคมอุตสาหกรรมหรือในเขตอุตสาหกรรมที่ได้รับการส่งเสริมจากคณะกรรมการ

- ให้ได้รับการยกเว้นภาษีเงินได้นิติบุคคลเป็นระยะเวลา 3 ปี สำหรับโครงการส่งออกไม่น้อยกว่าร้อยละ 80 ของมูลค่ายอดขายและตั้งแหล่งประกอบการในนิคมอุตสาหกรรมหรือในเขตอุตสาหกรรมที่ได้รับการส่งเสริมจากคณะกรรมการ

- ให้ได้รับการยกเว้นอากรขาเข้า สำหรับวัตถุดิบหรือวัสดุจำเป็นสำหรับส่วนที่ผลิตเพื่อการส่งออกเป็นระยะเวลา 1 ปี สำหรับโครงการที่ส่งออกไม่น้อยกว่าร้อยละ 30 ของมูลค่ายอดขาย

ในส่วนของ การปรับเปลี่ยนเครื่องจักรที่ใช้ในการผลิต เพื่อให้กระบวนการผลิตมีประสิทธิภาพมากขึ้น ซึ่งเป็นส่วนสำคัญที่ผู้ประกอบการในอุตสาหกรรมสิ่งทอและเสื้อผ้าเครื่องนุ่งห่มจะต้องดำเนินการเพื่อเพิ่มขีดความสามารถในการแข่งขัน ณ เดือน พฤศจิกายน พ.ศ.2538 สำนักงานคณะกรรมการส่งเสริมการลงทุน (BOI) ได้มีมติประชุมอนุมัติให้การส่งเสริมแก่นักลงทุนที่นำเข้าเครื่องจักรใหม่ โดยไม่ต้องเสียภาษีนำเข้าและไม่จำกัดพื้นที่เขตการส่งเสริมการลงทุนเป็นการจูงใจผู้ประกอบการให้สนใจยกระดับการผลิตกันมากยิ่งขึ้น

## 2. ส่งเสริมด้านภาษีอากร

- ผู้ประกอบการสามารถขอคืนภาษีอากรวัตถุดิบตามมาตรา 19 ทวิ โดยกรมศุลกากรจะเป็นภาษีอากรจากการนำเข้าวัตถุดิบให้แก่ผู้ส่งออกที่นำวัตถุดิบจากต่างประเทศเข้ามาผลิตเพื่อการส่งออก โดยผู้นำเข้าจะต้องชำระภาษีอากรนำเข้าก่อนเป็นเงินสดหรือใช้หนังสือค้ำประกันของธนาคาร และเมื่อนำวัตถุดิบนั้นมาผลิตเป็นสินค้าและส่งออกแล้วก็สามารถนำหลักฐานมายื่นขอคืนภาษีอากรจากกรมศุลกากรได้ ทั้งนี้ต้องขอคืนค่าภาษีอากรภายใน 6 เดือน นับตั้งแต่วันส่งออกแต่อาจขอขยายเวลาได้

- การขอชดเชยภาษีอากรสินค้าส่งออก เป็นมาตรการช่วยเหลือการส่งออกสินค้าที่ผลิตภายในราชอาณาจักร เพื่อลดภาระภาษีอากรที่แฝงอยู่ในวัตถุดิบ โดยรัฐบาลจะจ่ายเงินให้แก่ผู้ส่งออกในรูปของบัตรภาษีสำหรับสินค้าที่ผลิตในราชอาณาจักร เพื่อเป็นการทดแทนค่าภาระภาษีอากรที่ผู้ผลิตได้เสียไปทุกขั้นตอนการผลิต ซึ่งค่าภาษีอากรที่ชดเชยให้ ได้แก่ ภาษีอากรที่มีอยู่ในมูลค่าของวัสดุ อุปกรณ์ อะไหล่ เครื่องจักร เชื้อเพลิง พลังงานอย่างอื่นที่ใช้ในการผลิตสินค้า แต่ไม่รวมถึงภาษีเงินได้ ค่าภาคหลวง ภาษีอากรที่ได้ขอคืนตามภาษีอื่นแล้ว การขอชดเชยค่าภาษีอากรนี้ต้องดำเนินการภายใน 1 ปี นับแต่วันส่งออก

## 3. ส่งเสริมทางการเงิน

ธนาคารแห่งประเทศไทยได้มีนโยบายให้ความช่วยเหลือทางการเงินแก่ผู้ส่งออก โดยมีมาตรการรับช่วงซื้อลดตั๋วสัญญาใช้เงิน สำหรับอุตสาหกรรมเสื้อผ้าสำเร็จรูป ธนาคารแห่งประเทศไทยจะรับช่วงซื้อลดตั๋วสัญญาใช้เงินจากผู้ประกอบการเฉพาะที่เป็นการส่งสินค้าไปยังสหรัฐอเมริกา โดยคิดอัตรารับช่วงซื้อลดจากธนาคารพาณิชย์ ร้อยละ 10.5 ต่อปี และอนุญาตให้ธนาคาร

พาณิชย์ไปคิดลดจากลูกค้า ในอัตราร้อยละ 13.5 ต่อปี แต่ทั้งนี้ธนาคารแห่งประเทศไทยจะให้ความช่วยเหลือเพียงร้อยละ 50 ของจำนวนเงินในตั๋วสัญญาใช้เงินและอีกร้อยละ 50 กำหนดให้เป็นเงินของธนาคารพาณิชย์ที่ร่วมให้กู้ยืมแก่ผู้ประกอบการตามมาตรการนี้

#### 4. ส่งเสริมทางการตลาด

กระทรวงพาณิชย์โดยกรมส่งเสริมการค้าส่งออกร่วมมือกับภาคเอกชนจัดงานแสดงสินค้า เช่น งาน BANGKOK READY TO WEAR ซึ่งเป็นงานที่จะแสดงสินค้าครอบคลุมตั้งแต่สินค้าสิ่งทอจนถึงเครื่องนุ่งห่มและเสื้อผ้าสำเร็จรูปให้กับผู้เข้าชมงานและผู้ซื้อจากต่างประเทศได้เห็นขีดความสามารถของอุตสาหกรรมสิ่งทอและเสื้อผ้าเครื่องนุ่งห่มของไทยที่ได้มาตรฐานโลก และเป็นการเปิดโอกาสให้นักธุรกิจและผู้นำเข้าจากนานาประเทศได้พบกับผู้ประกอบการของไทย นอกจากนี้ยังมีการจัดกิจกรรมส่งเสริมด้านอื่น ๆ เช่น การเข้าร่วมงานแสดงสินค้าในต่างประเทศ การส่งคณะผู้แทนการค้าไปเยือนตลาดต่างประเทศ และการนำคณะผู้แทนการค้าจากต่างประเทศมาพบผู้ผลิตและส่งออกของไทย

#### 5. ส่งเสริมทางด้านวิชาการ

รัฐบาลมีนโยบายช่วยเหลือ และส่งเสริมทางด้านเทคนิควิชาการแก่ผู้ผลิตในอุตสาหกรรมเสื้อผ้าสำเร็จรูป โดยผ่านการดำเนินงานของมูลนิธิพัฒนาอุตสาหกรรมเครื่องนุ่งห่มไทย ในรูปแบบต่าง ๆ ดังนี้

- พัฒนา และสร้างบุคลากรให้มีความรู้ทางด้านเทคนิคอย่างเพียงพอ เพื่อที่จะสามารถรักษาความเป็นผู้นำเหนือประเทศที่มีต้นทุนการผลิตที่ต่ำกว่าทั้งในด้านประสิทธิภาพการผลิต คุณภาพของสินค้า และการให้บริการแก่ลูกค้า
- พัฒนาเทคโนโลยี CAD/CAM ที่ใช้ในการผลิตให้ทันสมัย
- เผยแพร่ความรู้ด้านเสื้อผ้าเครื่องนุ่งห่มกับผู้ประกอบการ และผู้เกี่ยวข้องทุกฝ่าย เพื่อนำความรู้ไปพัฒนาการประกอบการให้มีประสิทธิภาพมากขึ้น