

บทที่ 1

บทนำ



1.1 ความสำคัญของปัญหา

ธนาคารพาณิชย์เป็นองค์กรทางการเงินองค์กรหนึ่งที่อยู่ในสถาบันการเงินซึ่งมีหน้าที่ระดมเงินออมจากประชากร เพื่อมาปล่อยสินเชื่อให้กับประชากร หรือกลุ่มธุรกิจที่มีความสามารถและต้องการสินเชื่อเพื่อไปพัฒนาปรับปรุงธุรกิจ หรืออุตสาหกรรมของตน ซึ่งบุคคลหรือกลุ่มธุรกิจเหล่านี้มีอยู่เป็นจำนวนมากและกระจายอยู่ทั่วทุกภูมิภาคของประเทศไทย นั่นก็หมายถึง ทั่วทุกภูมิภาคของประเทศ มีความต้องการบริการของธนาคารพาณิชย์

แต่การกระจายการให้บริการของสาขาธนาคารพาณิชย์มิได้ครอบคลุมทุกพื้นที่ในภูมิภาคยังมีอีกหลายพื้นที่ในภูมิภาคที่สาขานาคารพาณิชย์เข้าไปให้บริการไม่ถึง กล่าวคือ ทั่วทุกภูมิภาคของประเทศไทยมีความต้องการบริการของสาขานาคารพาณิชย์ แต่การกระจายการให้บริการของสาขานาคารพาณิชย์ไม่ได้กระจายไปทั่วทุกภูมิภาคอย่างเท่าเทียมกันคือ ภูมิภาคไหนที่มีความเจริญดังเช่นกรุงเทพฯและปริมณฑลจะมีการตั้งสาขานาคารพาณิชย์เป็นจำนวนมาก¹ (กรุงเทพฯ มีจำนวน 819 สาขา, สมุทรปราการ มีจำนวน 69 สาขา, นนทบุรี มีจำนวน 54 สาขา, ปทุมธานีมีจำนวน 42 สาขา และสมุทรสาคร มีจำนวน 31 สาขา) ในทางกลับกันภูมิภาคไหนที่ความเจริญยังน้อยอยู่ การจัดตั้งสาขานาคารพาณิชย์ก็จะมีน้อยตามไปด้วย ที่เป็นเช่นนี้เพราะกรุงเทพฯและปริมณฑล มีปัจจัยที่เอื้ออำนวยต่อการจัดตั้งสาขานาคารพาณิชย์ ไม่ว่าจะเป็นศูนย์กลางในการติดต่อธุรกิจ สำนักงานใหญ่ของธนาคารพาณิชย์ทั้ง 15 ตั้งอยู่ที่กรุงเทพฯ, กรุงเทพฯมีจำนวนประชากรต่อจังหวัดสูงที่สุด, รายได้เฉลี่ยต่อหัวของประชากรในกรุงเทพฯมีปริมาณสูงที่สุด เป็นต้น ดังนั้นจึงไม่น่าแปลกใจที่กรุงเทพฯและปริมณฑลจะมีจำนวนสาขานาคารพาณิชย์ มากที่สุดเมื่อเทียบกับจังหวัดอื่น

¹ ภาวะเศรษฐกิจภาคกลางปี 2537 และแนวโน้มปี 2538 (กรุงเทพมหานคร : ธนาคารแห่งประเทศไทย,

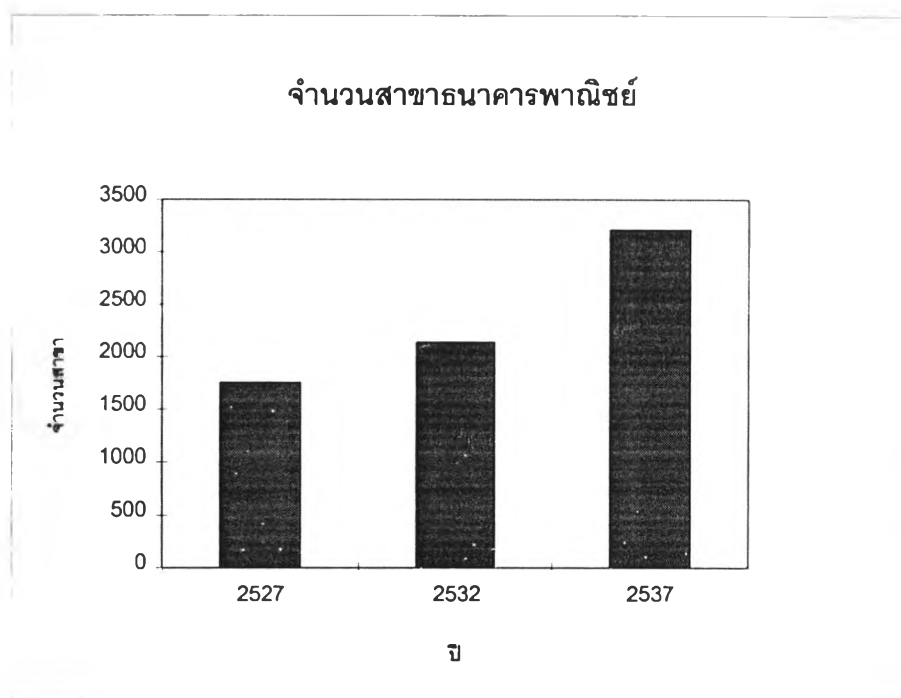
และเมื่อสังเกตดูจำนวนสาขาของธนาคารพาณิชย์ในจังหวัดต่างๆก็จะพบว่า จะมีปริมาณสาขาที่แตกต่างกันไปที่เป็นเช่นนี้ เป็นเพราะจังหวัดต่างๆมีสิ่งดึงดูดใจให้ธนาคารพาณิชย์ไปเปิดสาขาเพื่อให้บริการต่อประชากรแตกต่างกันไป เช่นจังหวัดใดที่เป็นจังหวัดที่มีโรงงานอุตสาหกรรมขนาดใหญ่อยู่มากและได้รับการสนับสนุนจากทางรัฐบาล ดังเช่น จังหวัดชลบุรีและ จังหวัดระยองเป็นต้น จะมีแรงดึงดูดให้ธนาคารพาณิชย์ไปเปิดสาขาเพื่อให้บริการดังนั้นจังหวัดดังกล่าวจึงมีจำนวนสาขาธนาคารพาณิชย์อยู่เป็นจำนวนมาก (จังหวัดชลบุรีมีจำนวน 96 สาขา, จังหวัดระยองมีจำนวน 46 สาขา) ในขณะที่เดียวกันจังหวัดใดที่มีสิ่งดึงดูดใจให้ธนาคารพาณิชย์ไปเปิดสาขาน้อย ไม่ว่าจะเกิดจากสิ่งใดก็ตามไม่ว่าจะเป็นความเจริญของจังหวัดที่ยังมีความเจริญไม่มากนักเช่น จังหวัดมุกดาหาร ซึ่งเป็นจังหวัดที่อยู่ในภาคตะวันออกเฉียงเหนือ² (จังหวัดมุกดาหารมีจำนวน 9 สาขา) จังหวัดแม่ฮ่องสอนและจังหวัดน่านซึ่งอยู่ในภาคเหนือ³ (จังหวัดแม่ฮ่องสอนจำนวน 9 สาขา, จังหวัดน่าน มีจำนวน 8สาขา) เป็นต้น ทั้งที่จังหวัดต่างๆดังกล่าวอาจเป็นจังหวัดที่มีทรัพยากรที่เอื้ออำนวยต่อการดำเนินธุรกิจ และมีผู้ประกอบการอยู่เป็นจำนวนมาก ซึ่งผู้ประกอบการเหล่านั้นมีความต้องการสินเชื่อจากธนาคารพาณิชย์เพื่อทำให้เกิดสภาพคล่องในการประกอบธุรกิจของตน แต่ธนาคารพาณิชย์ไม่ปล่อยสินเชื่อหรือถึงแม้ปล่อย ก็ไม่ได้เต็มเม็ดเต็มหน่วยตามที่ผู้ประกอบการเหล่านั้นต้องการ ที่เป็นเช่นนี้เป็นเพราะธนาคารพาณิชย์ไปตั้งสาขาในจังหวัดเหล่านั้นน้อยเมื่อเปรียบเทียบกับความต้องการของผู้ประกอบการ อีกสาเหตุหนึ่งที่มีความสำคัญเป็นอย่างมากคือการที่ธนาคารพาณิชย์ ตั้งสาขาน้อยในจังหวัดเหล่านั้นผลทำให้ธนาคารพาณิชย์ไม่ทราบถึงศักยภาพของผู้ประกอบการเหล่านั้นหรือถึงแม้ทราบก็ทราบเพียงเล็กน้อยเท่านั้น ในทางตรงกันข้ามหากธนาคารพาณิชย์เพิ่มสาขามากขึ้นจะทำให้ธนาคารพาณิชย์ทราบถึงศักยภาพของผู้ประกอบการเป็นอย่างดี ซึ่งจะทำให้การปล่อยสินเชื่อมีประสิทธิภาพสูงขึ้น นอกจากนี้แล้วการที่ธนาคารพาณิชย์ตั้งสาขามากขึ้นทำให้เข้าถึงผู้ประกอบการมากขึ้นทำให้ แก้ปัญหาพฤติกรรมที่เปลี่ยนไปของผู้ประกอบการหรือที่เรียกกันว่า Moral Hazard เพราะว่าธนาคารพาณิชย์สามารถดูแลได้อย่างทั่วถึง

² สถิติการเงินการธนาคาร ภาคตะวันออกเฉียงเหนือปี 2537 (กรุงเทพมหานคร : ธนาคารแห่งประเทศไทย, 2538).

³ รายงานเศรษฐกิจภาคเหนือ ปี 2537 (กรุงเทพมหานคร : ธนาคารแห่งประเทศไทย, 2538)

และเมื่อทำการเปรียบเทียบถึงการกระจายของสาขาธนาคารพาณิชย์ในช่วงปีที่ทำการศึกษของการศึกษาคั้งนี้ ซึ่งประกอบด้วย ปี2527, ปี2532 และปี2537 โดยเปรียบเทียบในรูปกราฟจะมีลักษณะดังนี้

กราฟ1.1 :- กราฟแสดงจำนวนสาขาธนาคารพาณิชย์ในปี2527 ปี2532 และปี2537

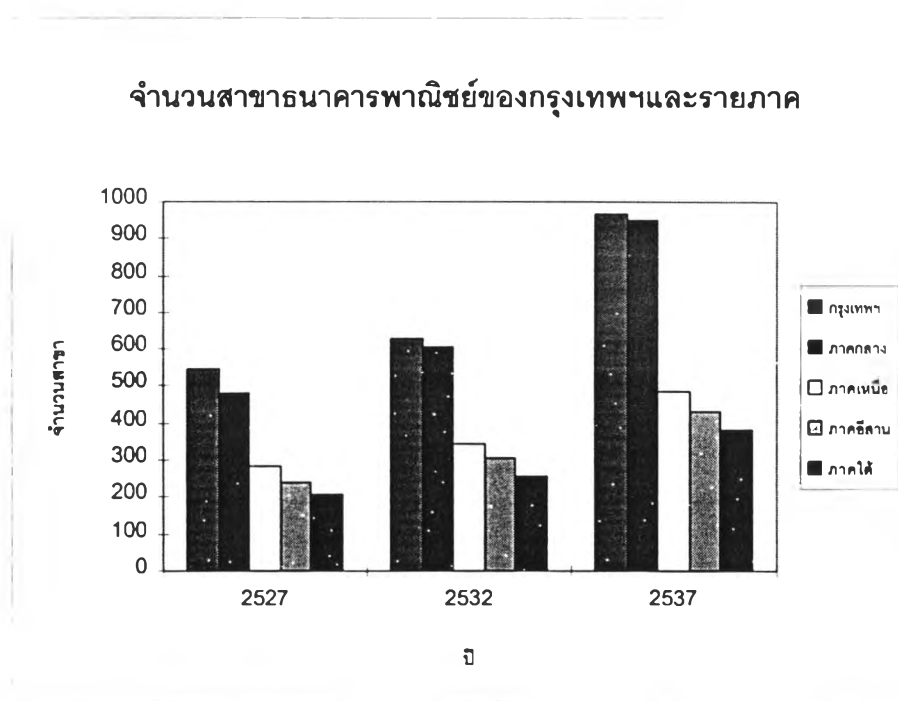


ที่มา :- ธนาคารแห่งประเทศไทย

จากกราฟ1.1 นี้พบว่าจำนวนสาขาธนาคารพาณิชย์ที่เพิ่มขึ้นในช่วงปี2527-2532 จะมีจำนวนที่น้อยกว่าในช่วงปี2532-2537 อย่างเห็นได้ชัดเจน โดยในปี2527จำนวนสาขาธนาคารพาณิชย์มีจำนวน 1,769 สาขา และในปี2532มีจำนวน 2,144 สาขา ดังนั้นในช่วงเวลาดังกล่าวนี้จำนวนสาขาธนาคารพาณิชย์มีการเปลี่ยนแปลงเพิ่มขึ้น 375 สาขานั้น ส่วนในช่วงปี2532-2537 จำนวนสาขาธนาคารพาณิชย์มีการเปลี่ยนแปลงเพิ่มขึ้นถึง 1,065 สาขา โดยในปี2537จำนวนสาขาธนาคารพาณิชย์ทั่วประเทศมีจำนวนทั้งสิ้น 3,209 สาขา ซึ่งจะสังเกตพบว่าจำนวนสาขาธนาคารพาณิชย์ที่เพิ่มขึ้นในช่วงปี2532-2537 มีจำนวนมากกว่าจำนวนสาขาธนาคารพาณิชย์ที่เพิ่มขึ้นในช่วงปี2527-2532อยู่ถึง 2.84 เท่า

แต่ในกราฟ 1.1 นี้จะเป็นการมองภาพโดยรวมไม่ได้มองลึกเข้าไปถึงการกระจายจำนวนสาขาธนาคารพาณิชย์ว่ามีการกระจุกตัวอยู่ในส่วนใด ดังนั้นในกราฟต่อไปจะแสดงจำนวนสาขาธนาคารพาณิชย์ระหว่างกรุงเทพฯและภาคต่างๆ

กราฟ 1.2:- กราฟแสดงจำนวนสาขาธนาคารพาณิชย์ระหว่างกรุงเทพฯและรายภาคในปี 2527 ปี 2532 และปี 2537



ที่มา :- ธนาคารแห่งประเทศไทย

จากกราฟ 1.2 นี้พบว่าในทุกปีกรุงเทพฯจะมีจำนวนสาขาธนาคารพาณิชย์มากที่สุด รองลงมาเป็นภาคกลาง, ภาคเหนือ, ภาคอีสาน และภาคใต้ตามลำดับ นอกจากนี้ยังพบว่าในช่วงปี 2532-2537 กรุงเทพฯและทุกๆภาคจะมีจำนวนสาขาธนาคารพาณิชย์เพิ่มมากกว่าในช่วงปี 2527-2532 โดยในช่วงปี 2527-2532 กรุงเทพฯมีจำนวนสาขาธนาคารพาณิชย์เพิ่มขึ้น 82 สาขา, ภาคกลาง มีจำนวนสาขาธนาคารพาณิชย์เพิ่มขึ้น 123 สาขา, ภาคเหนือ มีจำนวนสาขาธนาคารพาณิชย์เพิ่มขึ้น 64 สาขา, ภาคอีสาน มีจำนวนสาขา

ธนาคารพาณิชย์เพิ่มขึ้น 66 สาขา และภาคใต้ มีจำนวนสาขาธนาคารพาณิชย์เพิ่มขึ้น 51 สาขา ส่วนในช่วงปี 2532-2537 กรุงเทพฯ มีจำนวนสาขาธนาคารพาณิชย์เพิ่มขึ้น 336 สาขา, ภาคกลาง มีจำนวนสาขาธนาคารพาณิชย์เพิ่มขึ้น 354 สาขา, ภาคเหนือ มีจำนวนสาขาธนาคารพาณิชย์เพิ่มขึ้น 140 สาขา, ภาคอีสาน มีจำนวนสาขาธนาคารพาณิชย์เพิ่มขึ้น 127 สาขา และภาคใต้ มีจำนวนสาขาธนาคารพาณิชย์เพิ่มขึ้น 123 สาขา ดังนั้นในช่วงปี 2532-2537 กรุงเทพฯ, ภาคกลาง, ภาคเหนือ, ภาคอีสาน และภาคใต้ มีจำนวนสาขาธนาคารพาณิชย์เพิ่มมากกว่าในช่วงปี 2527-2532 อยู่ 4.10 เท่า, 2.80 เท่า, 2.19 เท่า, 1.92 เท่า และ 2.41 เท่า ตามลำดับ

จากกราฟทั้ง 2 ข้างบนนี้ทำให้ทราบว่าในช่วงปี 2532-2537 ธนาคารพาณิชย์มีการเปิดสาขาธนาคารเพิ่มมากกว่าในช่วงปี 2527-2532 นอกจากนี้ยังทำให้ทราบว่าธนาคารพาณิชย์เปิดสาขาอยู่ในเขตกรุงเทพฯ มากที่สุด รองลงมาคือภาคกลาง, ภาคเหนือ, ภาคอีสาน และภาคใต้ตามลำดับ

ดังนั้นในการศึกษาเรื่องพฤติกรรมของธนาคารพาณิชย์และการกระจายการให้บริการนี้จะศึกษาถึงปัจจัยที่มีอิทธิพลต่อการเปิดให้บริการสาขาธนาคารพาณิชย์ในช่วงที่กำหนดจากการศึกษาครั้งนี้

นอกจากนั้นแล้วการศึกษาในครั้งนี้ยังจะศึกษาถึงการเปิดให้บริการสาขาธนาคารพาณิชย์ในอำเภอต่างๆทั่วทุกจังหวัดว่าจะมีการเปิดสาขาครบหรือไม่ครบ ถึงแม้ว่าธนาคารพาณิชย์จะมีการดำเนินกิจการอยู่ในทุกจังหวัดทั่วประเทศ แต่การให้บริการที่เข้าถึง ประชากรของธนาคารพาณิชย์ยังไม่สมบูรณ์เต็มที่ เหตุเพราะว่ายังมีอีกหลายอำเภอในหลายจังหวัดที่ยังไม่มีสาขาของธนาคารพาณิชย์ไปเปิดให้บริการ⁴ จากการสำรวจพบว่า มีเพียง 27 จังหวัดเท่านั้นที่สาขาธนาคารพาณิชย์เข้าถึงประชากรในทุกอำเภอ ส่วนอีก 49 จังหวัดการให้บริการสาขาธนาคารพาณิชย์ยังเปิดให้บริการไม่ครบทุกอำเภอ (ในที่นี้หมายถึงอำเภอที่ไม่มีสาขาธนาคารพาณิชย์, ไม่มีสาขาธนาคารออมสินและไม่มีสาขาของธนาคารเพื่อการเกษตรและสหกรณ์การเกษตร) ดังนั้นทางธนาคารแห่งประเทศไทย จึงขอความร่วมมือจากธนาคารพาณิชย์ ทั้ง 15 ธนาคาร ไปเปิดให้บริการสาขาธนาคาร

⁴ จากรายงานของธนาคารแห่งประเทศไทย

ธนาคารพาณิชย์ในอำเภอต่างๆ ที่ยังไม่มีสาขานาคารพาณิชย์ซึ่งมีทั้งสิ้น 159 อำเภอทั่วประเทศ ระหว่างปี พ.ศ. 2538-2542 รวมระยะเวลาทั้งสิ้น 5 ปี ซึ่งเป็นไปตามนโยบายของรัฐบาล ที่ต้องการกระจายความเจริญไปสู่ภูมิภาค โดยที่รัฐบาลจะส่งนโยบายผ่านมายังธนาคารแห่งประเทศไทยเพื่อดำเนินการโดยพิจารณาถึงเป้าหมายทางเศรษฐกิจเป็นหลัก ซึ่งตั้งแต่อดีตจนถึงปัจจุบันเป้าหมายทางเศรษฐกิจที่รัฐบาลต้องการบรรลุนั้นจะเป็นเป้าหมาย ที่เกี่ยวข้องกับความมั่นคงของประเทศและการกินดีอยู่ดีของประชากรในประเทศเป็นสำคัญ สำหรับเป้าหมายที่เกี่ยวกับการกินดีอยู่ดีของประชากรในประเทศนั้น เป้าหมาย ที่เป็นหลักคือเป้าหมายการกระจายรายได้และทรัพย์สินอย่างเป็นธรรม กล่าวคือผลของเศรษฐกิจที่เจริญเติบโตมากขึ้นส่งผลให้ประชากรในประเทศมีการกินดีอยู่ดี ดีมากขึ้น และการกินดีอยู่ดีของประชากรในประเทศควรมีการกระจายที่เท่าเทียมและยุติธรรมไม่ควรกระจุกอยู่กับประชากรเพียงไม่กี่กลุ่ม เพราะนอกจากจะเป็นการไม่ยุติธรรมแล้วยังอาจนำมาซึ่งความไม่มั่นคงของประเทศชาติ นอกจากนี้ยังทำให้ต่างประเทศไม่กล้ามาลงทุนในไทยทำให้เกิดการว่างงานขึ้นได้

ดังนั้นในการศึกษาครั้งนี้จึงจะศึกษาเปรียบเทียบถึงการเปิดให้บริการของสาขานาคารพาณิชย์ว่าจะครบหรือไม่ครบทั่วทุกอำเภอในจังหวัดต่างๆ นอกจากนี้ยังจะศึกษาเปรียบเทียบการตั้งสาขานาคารพาณิชย์เป็นรายอำเภอด้วย เพื่อเป็นการศึกษาถึงศักยภาพในระดับจังหวัดและระดับอำเภอว่าจะแตกต่างกันหรือไม่ เพราะจังหวัดบางจังหวัดมีเพียงอำเภอ อำเภอเดียวที่ยังไม่มีสาขานาคารเปิดให้บริการ แต่ก็มีความหมายเหมือนกับจังหวัดที่มีหลายอำเภอที่ยังไม่มีสาขานาคารพาณิชย์เปิดให้บริการและจะได้นำผลที่ได้จากการศึกษาไปประยุกต์ใช้กับจังหวัดและอำเภอที่ยังไม่มีสาขานาคารพาณิชย์ตั้งอยู่

1.2 วัตถุประสงค์ของการศึกษา

1. เพื่อศึกษาปัจจัยกำหนดการกระจายระบบสาขานาการพาณิชย์ ทางด้าน
 - 1.1 การกระจายการให้บริการสาขานาการพาณิชย์ไทยในจังหวัดต่างๆทั่วประเทศ
 - 1.2 ความทั่วถึงของการเปิดให้บริการสาขานาการพาณิชย์ในทุกอำเภอของจังหวัด
 - 1.3 ความน่าจะเป็นที่ธนาคารพาณิชย์จะไปเปิดสาขาในอำเภอต่างๆทั่วประเทศ
2. เพื่อทำการศึกษาปัจจัยที่มีผลกระทบต่อการกระจายสาขานาการพาณิชย์ด้วยวิธี Simulation
3. เพื่อเสนอแนะนโยบายต่อการกระจายการให้บริการที่เข้าถึงของธนาคาร

1.3 ขอบเขตของการศึกษา

ธนาคารพาณิชย์:- ธนาคารพาณิชย์เอกชนทั้งสิ้น 15 ธนาคารประกอบด้วย ธนาคารกรุงเทพ, ธนาคารกรุงไทย, ธนาคารกสิกรไทย, ธนาคารไทยพาณิชย์, ธนาคารกรุงศรีอยุธยา, ธนาคารทหารไทย, ธนาคารมหานคร, ธนาคารนครหลวงไทย, ธนาคารกรุงเทพพาณิชย์การ, ธนาคารศรีนคร, ธนาคารเอเชีย, ธนาคารไทยทุน, ธนาคารสหธนาคาร, ธนาคารนครธน และ ธนาคารแหลมทอง

จังหวัดที่มีสาขาธนาคารพาณิชย์ครบทุกอำเภอ:- ประกอบด้วย 27 จังหวัด ดังนี้ พระนครศรีอยุธยา, ชัยนาท, ปทุมธานี, สิงห์บุรี, นนทบุรี, จันทบุรี, ชลบุรี, สระแก้ว, ตราด, ระยอง, สมุทรปราการ, นครนายก, เชียงราย, แพร่, พะเยา, กำแพงเพชร, นครสวรรค์, สุโขทัย, นครปฐม, สมุทรสงคราม, สมุทรสาคร, สุพรรณบุรี, ราชบุรี, ประจวบคีรีขันธ์, ภูเก็ต, ตรัง และกรุงเทพฯ

จังหวัดที่มีสาขาธนาคารพาณิชย์ไม่ครบทุกอำเภอ:- ประกอบด้วย 49 จังหวัดดังนี้ ลพบุรี, สระบุรี, อ่างทอง, ฉะเชิงเทรา, ปราจีนบุรี, นครราชสีมา, ชัยภูมิ, บุรีรัมย์, ศรีสะเกษ, สุรินทร์, ยโสธร, อุบลราชธานี, อำนาจเจริญ, อุตรดิตถ์, ขอนแก่น, นครพนม, ร้อยเอ็ด, มหาสารคาม, เลย, กาฬสินธุ์, สกลนคร, หนองคาย, มุกดาหาร, หนองบัวลำภู, ลำปาง, เชียงใหม่, น่าน, แม่ฮ่องสอน, ลำพูน, อุดรดิตถ์, พิษณุโลก, ตาก, เพชรบูรณ์, อุทัยธานี, พิจิตร, กาญจนบุรี, เพชรบุรี, นครศรีธรรมราช, กระบี่, ชุมพร, ระนอง, สุราษฎร์ธานี, พังงา, สงขลา, นราธิวาส, ปัตตานี, พัทลุง, ยะลา และ สตูล

อำเภอที่มีสาขาธนาคารพาณิชย์เปิดให้บริการ:- ประกอบไปด้วย 600 อำเภอทั่วประเทศ

อำเภอที่ไม่มีสาขาธนาคารพาณิชย์เปิดให้บริการ:- ประกอบไปด้วย 159 อำเภอทั่วประเทศ

ปีที่ใช้ในการศึกษา:- ในการศึกษาถึงการกระจายการให้บริการนี้ จะแบ่งปีที่ใช้ในการศึกษาออกเป็น 3 ช่วงคือ ปี2527, ปี2532 และปี2537

ในการศึกษาพฤติกรรมของธนาคารพาณิชย์และการกระจายการให้บริการนี้ ข้อมูลที่ใช้ในการศึกษาเป็นข้อมูลทุติยภูมิ(Secondary Data) ซึ่งได้จากการรวบรวม ข้อมูลจากองค์กรต่างๆ เช่น ธนาคารแห่งประเทศไทย, สถาบันประชากรศาสตร์ และสำนักงานสถิติแห่งชาติ เป็นต้น

1.5 ประโยชน์ที่คาดว่าจะได้รับ

การศึกษานี้ประโยชน์ที่คาดว่าจะได้รับคือ ทำให้ทราบปัจจัยกำหนดการเปิดสาขาธนาคารพาณิชย์จวบจนทำให้ทราบถึงศักยภาพของจังหวัดที่มีสาขาธนาคารพาณิชย์ เปิดให้บริการอยู่ทุกอำเภอ และทราบถึงศักยภาพของจังหวัด ที่มีสาขาธนาคารพาณิชย์ ไม่ครบทุกอำเภอ นอกจากนี้ยังจะทราบถึงการกระจายของสาขาธนาคารพาณิชย์ ทั่วทั้งประเทศว่าจะกระจุกตัวอยู่ในส่วนใดบ้างในประเทศและส่วนใดบ้างที่ยังมีจำนวนสาขาธนาคารพาณิชย์ตั้งอยู่ในปริมาณน้อย และการศึกษานี้ทางรัฐบาลยังสามารถนำผลที่ได้มาประยุกต์ใช้เพื่อปรับปรุงแนวทางในการวางนโยบายของรัฐบาลที่จะก่อให้เกิดประโยชน์แก่ประเทศชาติ