



### บทที่ 3

#### วิธีดำเนินการวิจัย

การวิจัยเรื่อง ความต้องการที่อยู่อาศัยเมื่อถึงวัยเกษียณอายุของข้าราชการตำรวจในเขตกรุงเทพมหานคร มีวัตถุประสงค์ เพื่อศึกษาความต้องการที่อยู่อาศัยเมื่อถึงวัยเกษียณอายุของข้าราชการตำรวจ เพื่อศึกษาแนวทางการใช้ชีวิตเมื่อถึงวัยเกษียณอายุของข้าราชการตำรวจ เพื่อศึกษาความคิดเห็นเกี่ยวกับชุมชนพักอาศัยสำหรับผู้สูงอายุ เพื่อเสนอแนะแนวทางการจัดที่อยู่อาศัยสำหรับข้าราชการตำรวจเมื่อเกษียณอายุ อย่างเหมาะสม โดยมีรายละเอียดขั้นตอนและวิธีการดำเนินการการศึกษา ดังนี้

1. กำหนดขอบเขตของการศึกษา ซึ่งในการศึกษาวิจัยครั้งนี้ คือ ข้าราชการตำรวจสังกัด กองบัญชาการตำรวจนครบาล ที่ทำงานในเขตชั้นกลาง และเขตชั้นในของกรุงเทพมหานคร จำนวนประมาณ 1,400 นาย

2. ประชากรและการเลือกกลุ่มตัวอย่าง

2.1 ประชากรที่ใช้ในการศึกษาครั้งนี้ คือ ข้าราชการตำรวจในสังกัดกองบัญชาการตำรวจนครบาล ที่มีอายุตั้งแต่ 50 ปีขึ้นไป หรือผู้ที่เกิด พ.ศ.2478 ถึง พ.ศ.2488 ซึ่งเป็นกลุ่มที่น่าสนใจเพราะ

- เป็นกลุ่มที่กำลังเตรียมตัวสำหรับการเกษียณอายุ โดยมีช่วงเวลาการเตรียมตัวก่อนเกษียณประมาณ 1-10 ปี

- เป็นกลุ่มที่ส่วนใหญ่พักอาศัยอยู่ในที่พักอาศัยที่ทางราชการจัดไว้ให้ โดยส่วนมากมักจะอยู่บริเวณหลังสถานีตำรวจที่ตนทำงานอยู่ เพื่อความสะดวกในการทำงาน

- เป็นกลุ่มที่เมื่อเกษียณอายุ ต้องออกจากที่พักอาศัย ตามบันทึกข้อความของกรมตำรวจ ที่ มท.0612.4/7101 ลงวันที่ 24 พฤษภาคม 2528 เรื่อง ระเบียบการปฏิบัติเข้าพักอาศัยในอาคารของกรมตำรวจในส่วนกลาง (เพิ่มเติม) ข้อ 6.4 ที่ว่า กรณีเกษียณอายุราชการ ให้ข้าราชการตำรวจผู้หมดสิทธิพักอาศัย รายงานการหมดสิทธิพักอาศัย และส่งห้องพักรับรองผู้ปกครองอาคารภายใน 30 วัน นับแต่เกษียณอายุราชการ

2.2 การเลือกกลุ่มตัวอย่าง

การเลือกกลุ่มตัวอย่างที่ศึกษา ผู้วิจัยได้เลือกจากประชากรที่ใช้ในการศึกษา ดังนี้

ก) กำหนดกลุ่มเจ้าหน้าที่ตำรวจที่ทำงานในเขตกรุงเทพมหานคร โดยพิจารณาจากสัดส่วนปริมาณของเจ้าหน้าที่ในสังกัดกองบัญชาการตำรวจนครบาล ในที่นี้พิจารณาเลือกเจ้าหน้าที่ในกองบังคับการตำรวจนครบาลพระนครเหนือ และกองบังคับการตำรวจนครบาลพระนครใต้ ซึ่งมีจำนวนเจ้าหน้าที่รวมกัน ร้อยละ 46.9 ของประชากรที่ใช้ในการศึกษาทั้งหมด 12,623 นาย ดังตารางที่ 3.1

ข) กำหนดสถานีตำรวจที่เข้าศึกษา โดยอาศัยข้อมูลจากแผนที่กรุงเทพมหานคร บางกอกโกด์ ของศูนย์แผนที่กรุงเทพ ปี พ.ศ.2533 ซึ่งเป็นแผนที่ที่ได้รับการยอมรับและใช้กันอย่างแพร่หลายทั้งสถาบันของทางราชการและเอกชน ได้จำนวนสถานีตำรวจทั้งสิ้น 34 สถานี

ค) กำหนดกลุ่มเจ้าหน้าที่ตำรวจที่มีอายุตั้งแต่ 50 ปีขึ้นไป หรือผู้ที่เกิดในปี พ.ศ.2478 ถึง พ.ศ.2488 โดยอาศัยข้อมูลการเกษียณอายุของเจ้าหน้าที่ตำรวจในสังกัดกองบัญชาการตำรวจนครบาล ซึ่งในปีงบประมาณ พ.ศ.2534 มีข้าราชการตำรวจชั้นประทวนเกษียณอายุราชการ จำนวน 162 นาย ส่วนในปีงบประมาณ พ.ศ.2535 มีข้าราชการตำรวจชั้นประทวนเกษียณอายุราชการ จำนวน 118 นาย ดังตารางที่ 3.2

จากข้อมูลดังกล่าวข้างต้น สามารถประมาณจำนวนเจ้าหน้าที่ตำรวจชั้นประทวนที่เกษียณอายุราชการได้ปีละ 140 นาย ในการศึกษาต้องการผู้ที่มีอายุ 50 ปีถึง 60 ปี หรืออยู่ในช่วง 1-10 ปี ก่อนเกษียณอายุราชการดั่ง นั้นประชากรที่ใช้ในการศึกษาครั้งนี้ประมาณ 1,400 นาย

หน่วยงาน	รวม	สัญญาบัตร	ประทวน	% ชั้นประทวน
1.บก.อก.บชน.	134	105	29	2.30
2.บก.น.เหนือ	3,999	682	3,317	26.30
3.บก.น.ใต้	3,017	419	2,598	20.60
4.บก.น.ธนบุรี	3,310	537	2,773	22.00
5.บก.จร.	770	107	663	5.30
6.บก.สปพ.	1,820	154	1,666	13.20
7.บก.ดับเพลิง	1,777	249	1,528	12.10
8.กก.สค.	89	40	49	0.40
<b>รวม</b>	<b>14,916</b>	<b>2,293</b>	<b>12,623</b>	<b>100.00</b>

ตารางที่ 3.1 แสดงจำนวนเจ้าหน้าที่ตำรวจสังกัดกองบัญชาการตำรวจนครบาล พ.ศ.2535

ปี งบประมาณ	จำนวน	สัญญาบัตร	ประทวน
2534	183	21	162
2535	142	24	118
<b>เฉลี่ย</b>	<b>162.50</b>	<b>22.50</b>	<b>140.00</b>

ตารางที่ 3.2 แสดงจำนวนเจ้าหน้าที่ตำรวจสังกัดกองบัญชาการตำรวจนครบาลที่เกษียณอายุราชการในปี พ.ศ.2534 และ พ.ศ.2535

ง) จำนวนกลุ่มตัวอย่างที่ใช้ในการศึกษาในการวิจัยครั้งนี้ อิงตามการกำหนดของ Herbert Arkin และ Raymond R. Colton (1963) ดังตารางที่ 3.3

ขนาดประชากร	จำนวนตัวอย่าง
1,000	244
2,000	278
3,000	281
4,000	299
5,000	303
10,000	313
20,000	318
50,000	321
100,000	321
500,000	322

ตารางที่ 3.3 แสดงจำนวนขนาดของตัวอย่างที่จะศึกษาตามจำนวนประชากร  
ที่ขอบเขตความเชื่อมั่น 95 % โดยมีความผิดพลาดของความ  
แม่นยำ +/- 5 %

ดังนั้น จำนวนตัวอย่างที่เหมาะสมสำหรับประชากร 1,400 คน อยู่ระหว่าง 244 ถึง 278  
ตัวอย่าง หรือประมาณ 261 ตัวอย่าง

จ) การเก็บแบบสอบถาม

ในการเก็บแบบสอบถามเพื่อใช้ในการศึกษาวิจัยครั้งนี้ ผู้วิจัยได้ใช้วิธีการสุ่มตัวอย่างชนิด  
ที่ไม่ทราบโอกาสหรือความน่าจะเป็นที่แต่ละหน่วยถูกเลือกเป็นตัวอย่าง (NON-PROBABILITY  
SAMPLING) แบบการสุ่มตัวอย่างแบบบังเอิญ (ACCIDENTIAL SAMPLING) ในเจ้าหน้าที่กลุ่มตัวอย่างที่  
เต็มใจและให้ความร่วมมือในการตอบแบบสอบถาม ทั้งนี้ได้รับความร่วมมือจากสารวัตรฝ่ายธุรการของสถานี  
ตำรวจที่เข้าศึกษา ในการกระจายและเก็บแบบสอบถามกลับ โดยมีผลการตอบแบบสอบถามกลับ ดังนี้

ที่	สถานีตำรวจ	จำนวนตัวอย่าง	ขนาดตัวอย่าง ที่เก็บได้
1	คลองตัน	4	4
2	คันนายาว	5	5
3	จักรวรรดิ	13	11
4	ชนะสงคราม	35	31
5	ดอนเมือง	9	9
6	ดินแดง	2	2
7	ดุสิต	6	4
8	เตาปูน	7	6
9	ทองหล่อ	21	20
10	ทุ่งมหาเมฆ	10	8
11	นางเล็ง	26	21
12	บางเขน	12	9
13	บางชั้น	3	3
14	บางซื่อ	24	18
15	บางโพธิ์	4	3
16	บางรัก	17	16
17	ปทุมวัน	24	17
18	ประชาชื่น	14	13
19	พญาไท	21	16
20	พระโขนง	8	7
21	พระราชวัง	16	12
22	พลับพลาชัย เขต 1	20	18
23	พลับพลาชัย เขต 2	16	14
24	พหลโยธิน	4	3
25	มักกะสัน	7	6
26	ยานนาวา	28	19
27	ลาดพร้าว	8	7
28	ลุมพินี	23	21
29	วัดพระยาไกร	10	7
30	สามเสน	12	9
31	สำราญราษฎร์	12	12
32	สุทธิสาร	7	6
33	ห้วยขวาง	6	5
34	หัวหมาก	5	5
	รวม	439	367

ตารางที่ 3.4 แสดงจำนวนตัวอย่างและขนาดตัวอย่างที่เก็บได้ จากสถานีตำรวจกลุ่มตัวอย่าง

### 3. เครื่องมือที่ใช้ในการวิจัย

เครื่องมือที่ใช้ในการวิจัยครั้งนี้ คือ แบบสอบถาม (QUESTIONNAIRE) ซึ่งประกอบด้วยแบบสอบถามปลายปิด จำนวน 51 ข้อ และปลายเปิด จำนวน 1 ข้อ โดยมีรายละเอียดในการสร้างและตรวจสอบคุณภาพของแบบสอบถาม ดังนี้

3.1) กำหนดโครงสร้างของแบบสอบถาม โดยแบบสอบถามที่ใช้ในการศึกษานี้แบ่งออกเป็น 7 ประเด็น ได้แก่

- ก) ข้อมูลเกี่ยวกับลักษณะทั่วไปและการใช้ชีวิตส่วนตัวของกลุ่มตัวอย่าง
- ข) ข้อมูลเกี่ยวกับหน้าที่การงานของกลุ่มตัวอย่าง
- ค) ข้อมูลด้านที่อยู่อาศัยที่ใช้เวลาส่วนใหญ่ในการอยู่อาศัยของกลุ่มตัวอย่าง
- ง) ข้อมูลด้านที่อยู่อาศัยที่เป็นเจ้าของของกลุ่มตัวอย่าง
- จ) ข้อมูลด้านความต้องการที่อยู่อาศัยสำหรับวัยเกษียณอายุของกลุ่มตัวอย่าง
- ฉ) ข้อมูลแนวทางในการใช้ชีวิตเมื่อเกษียณอายุของกลุ่มตัวอย่าง
- ช) ข้อมูลความคิดเห็นเกี่ยวกับชุมชนผู้สูงอายุของกลุ่มตัวอย่าง

3.2) กำหนดตัวแปรในแต่ละประเด็นหลัก โดยวิเคราะห์และคัดเลือกจากแนวคิด ทฤษฎี และงานวิจัยที่เกี่ยวข้อง

3.3) กำหนดน้ำหนักของแต่ละประเด็น ของทั้ง 7 ประเด็นหลัก

3.4) พิจารณาความตรงของเนื้อหา (CONTENT VALIDITY) โดยทำโครงสร้างของแบบสอบถามที่ประกอบด้วยประเด็นหลัก ตัวแปรในแต่ละประเด็น และน้ำหนักของประเด็นดังกล่าว ไปให้อาจารย์ที่ปรึกษาพิจารณาความถูกต้อง โดยเทียบกับวัตถุประสงค์การวิจัย และวรรณคดีที่เกี่ยวข้อง (LITERATURE) ดังตารางที่ 3.5

ประเด็นหลัก	ตัวแปร	น้ำหนัก	
		ร้อยละ	จำนวนข้อ
1. ข้อมูลลักษณะทั่วไป			
1.1 ประชากรศาสตร์	- เพศ	1.90	1
	- อายุ	1.90	1
	- สถานภาพสมรส	1.90	1
	- ระยะเวลาสมรส	1.90	1
	- อายุห่างคู่สมรส	1.90	1
	- จำนวนบุตร	1.90	1
	- ภูมิภาคเดิม	1.90	1
	- ระดับการศึกษา	1.90	1
	- โรคประจำตัว	1.90	1
1.2 ข้อมูลการใช้ชีวิตส่วนตัว	- งานอดิเรก	1.90	1
	- การสังสรรค์กับเพื่อน	1.90	1
	- กีฬา	1.90	1
1.3 เศรษฐกิจ	- รายได้ประจำ	1.90	1

	- รายได้เสริม	1.90	1
	- รายได้เมื่อเกษียณอายุ	1.90	1
	- หนี้สิน	1.90	1
<b>รวม</b>		<b>32.30</b>	<b>16</b>
		<b>ร้อยละ</b>	<b>จำนวน</b>
<b>2. ข้อมูลด้านการทำงาน</b>	- ตำแหน่งและระดับชั้นยศ	3.80	2
	- อายุการทำงาน	1.90	1
<b>รวม</b>		<b>5.70</b>	<b>3</b>
<b>3. ที่อยู่อาศัยที่อยู่เป็นประจำ</b>	- กรรมสิทธิ์ที่พักที่อยู่เป็นประจำ	1.90	1
	- ประเภทที่พักที่อยู่เป็นประจำ	1.90	1
	- ค่าใช้จ่ายในที่พักอาศัย	1.90	1
	- กลุ่มปัญหาในการอยู่อาศัย	1.90	1
	- กิจกรรมในการอยู่อาศัย	1.90	1
<b>รวม</b>		<b>9.50</b>	<b>5</b>
<b>4. ที่พักอาศัยที่เป็นเจ้าของ</b>	- ประเภทที่พักอาศัย	1.90	1
	- ทำเลที่ตั้ง	1.90	1
	- อายุเมื่อเป็นเจ้าของ	1.90	1
	- หนี้สินเกี่ยวกับที่อยู่อาศัย	1.90	1
	- ความเป็นที่พักอาศัยในอุดมคติเมื่อเกษียณอายุ	1.90	1
<b>รวม</b>		<b>9.50</b>	<b>5</b>
<b>5. ที่พักอาศัยเมื่อเกษียณ</b>	- ความต้องการที่อยู่เมื่อเกษียณ	1.90	1
	- สาเหตุที่ต้องการ	1.90	1
	- กลุ่มประเภทและลักษณะที่พักที่ต้องการ	1.90	1
	- ทำเลที่ตั้ง	1.90	1
	- ปัจจัยการเลือกซื้อ	1.90	1
	- ราคาที่เป็นไปได้	1.90	1
	- สาเหตุที่ต้องเข้าไปอยู่ในชุมชนผู้สูงอายุ	1.90	1
<b>รวม</b>		<b>13.30</b>	<b>7</b>
<b>6. แนวทางการใช้ชีวิตเมื่อเกษียณ</b>	- กลุ่มวางแผนการใช้จ่ายเงิน	1.90	1
	- กลุ่มงานที่จะทำ	1.90	1
	- กลุ่มผู้ที่อยู่ด้วย	1.90	1
<b>รวม</b>		<b>5.70</b>	<b>3</b>
<b>7. ความคิดเห็นเกี่ยวกับชุมชนผู้สูงอายุ</b>	- ทิศนคติต่อชุมชน	1.90	1
	- สาเหตุที่มีต่อทัศนคติต่อชุมชน	1.90	1
	- บริเวณที่ชุมชนควรอยู่	1.90	1
	- บริการที่ควรมีในชุมชน	1.90	1

	- สิ่งอำนวยความสะดวกที่ควรมี	1.90	1
	- กีฬาที่เหมาะสม	1.90	1
	- สัตว์ที่ควรเลี้ยง	1.90	1
	- การอยู่ร่วมกับผู้อื่นในที่พัก	1.90	1
	- ความคิดเห็นด้านความต้องการ ชุมชนของผู้อื่น	1.90	1
	- ความต้องการชุมชนสำหรับตน เอง	1.90	1
	- ผู้ที่สมควรเป็นผู้ดำเนินการ	1.90	1
	- ความพร้อมและความจำเป็น ของประเทศไทยในการจัดสร้าง ชุมชนผู้สูงอายุ	1.90	1
<b>รวม</b>		<b>22.80</b>	<b>12</b>
<b>รวม 7 ประเด็น</b>		<b>100.00</b>	<b>52</b>

ตารางที่ 3.5 แสดงโครงสร้างของแบบสอบถามตามประเด็นหลักและการให้น้ำหนักของแต่ละประเด็น

3.5) สร้างข้อคำถาม ตัวเลือก และจัดพิมพ์

3.6) นำไปทดลองใช้กับข้าราชการตำรวจที่อยู่ในกลุ่มประชากรเป้าหมาย แต่ไม่ได้ใช้กับข้าราชการตำรวจที่ได้คัดเลือกเป็นกลุ่มตัวอย่าง แต่มีลักษณะที่ใกล้เคียงกลุ่มตัวอย่าง คือ กลุ่มข้าราชการตำรวจในกองบัญชาการตำรวจดับเพลิง (พญาไท) จำนวน 20 ชุด

3.7) นำแบบสอบถามมาปรับปรุงแก้ไขข้อคำถามให้เกิดความชัดเจน เข้าใจตรงกันและปรับตัวเลือกให้สอดคล้องกับกลุ่มเป้าหมาย

3.8) จัดพิมพ์ฉบับจริง โดยออกแบบให้มีการลงรหัส (CODE) และกำหนดตัวแปรและค่าตัวแปรให้เหมาะสมกับการวิเคราะห์

#### 4. การรวบรวมข้อมูล

ผู้วิจัยได้ดำเนินการรวบรวมข้อมูล ดังนี้

4.1) ข้อมูลที่มีอยู่แล้ว เป็นข้อมูลจากหลักฐานและเอกสารต่าง ๆ ที่ได้เก็บรวบรวมไว้

4.2) ข้อมูลสนาม เป็นข้อมูลที่ผู้วิจัยเก็บรวบรวมมาจากหน่วยตัวอย่างหรือประชากรที่ศึกษาในการศึกษาวิจัยครั้งนี้ ใช้วิธีการสำรวจ (SURVEY) โดยใช้แบบสอบถามที่มีโครงสร้างแน่นอน (STRUCTURED QUESTIONNAIRE) เป็นเครื่องมือ โดยมีขั้นตอนการเก็บรวบรวมข้อมูล ดังนี้

ก) ขอนหนังสือแนะนำตนเองจากคณะสถาปัตยกรรมศาสตร์ จุฬาลงกรณ์มหาวิทยาลัย

ข) นำหนังสือไปขอเจ้าพบผู้กำกับสถานีตำรวจที่เป็นกลุ่มเป้าหมาย เพื่อขออนุญาต จากนั้นจึงขอความร่วมมือกับสารวัตรทางธุรการในการกระจายและเก็บแบบสอบถาม

ค) ขอรายชื่อเจ้าหน้าที่ตำรวจที่มีอายุ 50 ปีขึ้นไป จากสารวัตรทางธุรการของสถานีตำรวจเป้าหมาย จากนั้นจึงทั้งแบบสอบถามตามจำนวนให้ฝ่ายธุรการของสถานีเป็นผู้ดำเนินการแจกและจัดเก็บ โดยมีการนัดหมายในการรับคืนแบบสอบถามประมาณ 7-14 วัน ทั้งนี้ฝ่ายธุรการของสถานีตำรวจเป็นผู้ขอความร่วมมือจากเจ้าหน้าที่ตำรวจกลุ่มตัวอย่างซึ่งยินดีและเต็มใจในการตอบแบบสอบถาม

ง) ติดตามขอรับแบบสอบถามจากสารวัตรทางธุรการ

### 5) การวิเคราะห์ข้อมูล

5.1) ข้อมูลทุติยภูมิ ผู้วิจัยได้นำข้อมูลจากเอกสาร ตำราวิเคราะห์ เพื่อนำมาประกอบการนำเสนอรูปแบบการอยู่อาศัยเมื่อถึงวัยเกษียณอายุของข้าราชการตำรวจในเขตกรุงเทพมหานคร

5.2) ข้อมูลปฐมภูมิ ผู้วิจัยได้นำข้อมูลสนามที่ได้จากแบบสอบถาม มาดำเนินการวิเคราะห์ดังนี้

ก) นำแบบสอบถามทุกฉบับที่ได้รับคืนมาตรวจสอบความถูกต้องและครบถ้วนของการตอบ ถ้าพบว่าแบบสอบถามฉบับใดขาดคุณสมบัติดังกล่าวจะคัดออก จากการดำเนินการเก็บรวบรวมแบบสอบถามข้างต้น ผู้วิจัยได้กระจายแบบสอบถามจำนวน 439 ชุด และได้รับกลับคืนมาจำนวน 367 ชุด หรือคิดเป็นร้อยละ 83.60 ของแบบสอบถามที่ส่งทั้งหมด เมื่อนำมาคัดคุณสมบัติแล้ว มีแบบสอบถามที่ใช้ได้จำนวน 269 ชุด ซึ่งใกล้เคียงกับการคัดเลือกจำนวนกลุ่มตัวอย่างของประชากร

ข) การหาอันดับของปัจจัยในการเลือกซื้อที่อยู่อาศัย และอันดับของสาเหตุที่เห็นด้วยและไม่เห็นด้วยในการจัดสร้างชุมชนผู้สูงอายุ คำนวนจากการให้อันดับความสำคัญของผู้ตอบแบบสอบถาม โดยผู้ตอบให้ความสำคัญในข้อใดมากที่สุด คือตอบอันดับที่ 1 จะได้คะแนน 5 คะแนน ตอบสำคัญอันดับสอง จะได้คะแนน 4 คะแนน เรื่อยลงมาถึง สำคัญอันดับห้า จะได้ 1 คะแนน จากนั้นจึงนำคะแนนของแต่ละข้อมารวมกัน ข้อใดมีคะแนนสะสมมากที่สุด จึงให้ความสำคัญเป็นอันดับหนึ่ง ตามลำดับจนถึงอันดับสุดท้าย

ค) ข้อมูลในส่วนอื่นๆ นำข้อมูลจากแบบสอบถามมาแปรรูปให้อยู่ในรูปของตัวเลข โดยวิธีการลงรหัส เพื่อให้สามารถใช้กับเครื่องคอมพิวเตอร์ได้ โดยใช้โปรแกรม SPSS PC ในการประมวลผลข้อมูลทางสถิติ

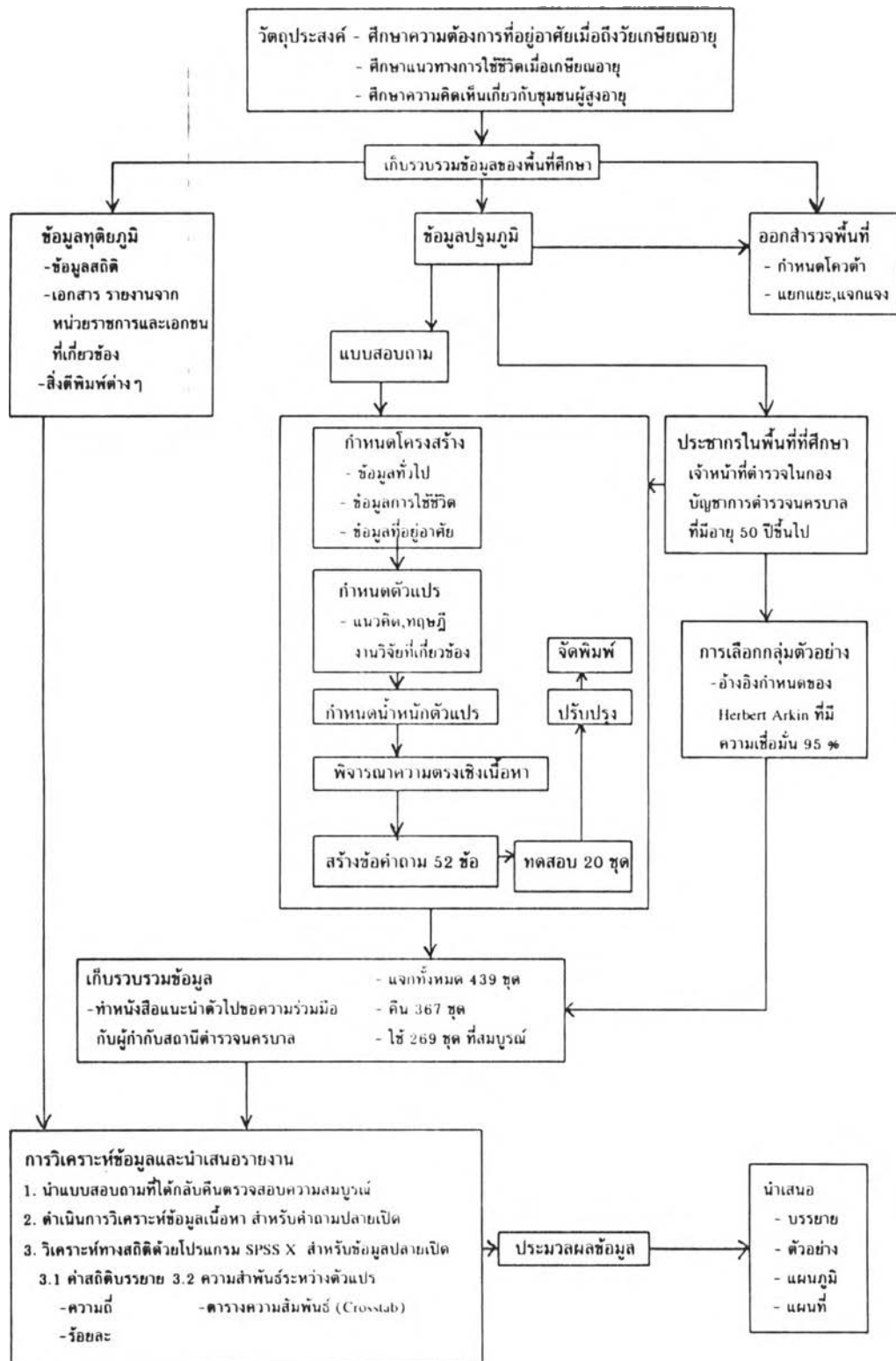
ง) เมื่อเครื่องประมวลผลออกมาแล้ว จะอยู่ในรูปของ

-สถิติบรรยาย (DESCRIPTIVE STATISTIC) ได้แก่ จำนวนความถี่ (FREQUENCY) ค่าร้อยละ (PERCENTAGE) ค่าต่ำสุด (MINIMUM) ค่าสูงสุด (MAXIMUM) และค่าเฉลี่ย (MEAN)

-วิเคราะห์ความสัมพันธ์ระหว่างตัวแปรสำคัญในรูปของตารางความสัมพันธ์ระหว่างตัวแปร 2 ตัว (CROSS TABS)

6) สรุปผลการศึกษา เมื่อดำเนินการวิเคราะห์ข้อมูลเรียบร้อยแล้ว จึงนำเอาผลการวิเคราะห์มาสรุปเป็นผลการศึกษา





ภาพที่ 3.1 แสดงวิธีดำเนินการวิจัย