

บทที่ 4

บทบาทและความสำคัญของศูนย์กลางชุมชนบางแค

การศึกษาวิเคราะห์บทบาทในส่วนนี้ เป็นการวิเคราะห์ลงในรายละเอียดเฉพาะภาคเศรษฐกิจหลักของชุมชนบางแค จะทำให้ทราบถึงกิจกรรมเศรษฐกิจหลักของพื้นที่ศึกษา ซึ่งมีผลต่อรูปแบบการใช้ที่ดินจากอดีตสู่ปัจจุบัน รวมทั้งแนวโน้มในอนาคตของชุมชน กิจกรรมทางเศรษฐกิจหลักนี้เป็นปัจจัยสำคัญที่จะต้องคำนึงถึงในการวิเคราะห์หาแนวทางการใช้ที่ดินให้เหมาะสม เพราะแนวทางการพัฒนาที่ดีและมีประสิทธิภาพต้องสัมพันธ์สอดคล้องกับศักยภาพของพื้นที่และเอื้ออำนวย สนับสนุนกิจกรรมทางเศรษฐกิจหลักของชุมชน ในการพัฒนาใด ๆ ปัจจัยสำคัญคืองบประมาณการเงินที่จะใช้ในการลงทุนในด้านต่าง ๆ ซึ่งแหล่งเงินทุนก็ต้องมาจากกิจกรรมทางเศรษฐกิจของชุมชน

ผลจากการศึกษาภาพรวมของพื้นที่ศึกษาในบทที่ 3 ทั้งเขตภาษีเจริญและศูนย์กลางชุมชนบางแค ทำให้ผู้ศึกษาทราบว่า ปัจจุบันภาคเศรษฐกิจหลักของพื้นที่ศึกษาค่อยลดบทบาทจากภาคเกษตรกรรมมาสู่ภาคพาณิชยกรรม (Tertiary Sector) มากขึ้น ซึ่งเป็นไปตามวิวัฒนาการชุมชนจากชนบทสู่ความเป็นเมือง โดยเฉพาะพื้นที่เมืองหลวง หรือเมืองหลักของประเทศต่าง ๆ ในขณะที่เดียวกันภาคอุตสาหกรรม (Secondary Sector) ของพื้นที่ศึกษามีแนวโน้มการเปลี่ยนแปลงในทางลดลง จากสภาพพื้นที่ประกอบกับการขยายตัวทางเศรษฐกิจ ดังนั้นในส่วนนี้ผู้ศึกษาจะวิเคราะห์บทบาทและความสำคัญของศูนย์กลางชุมชนบางแค โดยวิเคราะห์เน้นในกิจกรรมเศรษฐกิจหลักดังกล่าวซึ่ง ประกอบด้วยการค้าและบริการเป็นหลัก รวมทั้งบทบาทด้านอุตสาหกรรม เกษตรกรรม และการ บริการสังคม-ประชากร นอกจากนี้ยังได้ศึกษาวิเคราะห์พฤติกรรมการใช้บริการและกิจกรรมสำคัญต่าง ๆ เพื่อเป็นแนวทางในการออกแบบวางแผนการพัฒนาการใช้ที่ดินให้สอดคล้องกับกิจกรรมหลัก เหล่านี้ อีกทั้งแนวทางการพัฒนาเพื่อส่งเสริมสนับสนุนบทบาทความสำคัญของชุมชนบางแคต่อไป การศึกษาได้ทำการวิเคราะห์ประมวลผลข้อมูลที่ได้รับจากทั้งแหล่งปฐมภูมิและแหล่งทุติยภูมิ โดยการเก็บรวบรวมข้อมูลจากแหล่งต่าง ๆ การสำรวจพื้นที่ภาคสนาม การออกแบบสอบถามประชากรในชุมชน และเจ้าหน้าที่ที่เกี่ยวข้อง ผลการศึกษาสรุปได้ดังนี้

องค์ประกอบกิจกรรมทางเศรษฐกิจของศูนย์กลางชุมชนบางแค

1. ด้านพาณิชยกรรม

ศูนย์กลางชุมชนบางแคมีกิจกรรมพาณิชยกรรม อันประกอบด้วยการค้า และการบริการที่มีความหลากหลายทั้งประเภทและระดับของกิจกรรม โดยมีศูนย์กลางอยู่บริเวณกลุ่มตลาดบางแคซึ่งตั้งอยู่ริมสองฟากถนนเพชรเกษมตั้งแต่เชิงสะพานข้ามคลองราชมนตรี ไปจนถึงเชิงสะพานคลองยาเทียมและมีกิจกรรมการและบริการที่สำคัญแยกย่อยกระจายอย่างต่อเนื่องตามถนนเพชรเกษม พอสรุปกิจกรรมการค้าและการบริการที่สำคัญได้ดังนี้(แผนที่ 4.3 และแผนที่ 4.4)

1.1 ศูนย์การค้าแบบค้าส่ง

ในศูนย์กลางชุมชนบางแค มีศูนย์การค้าแบบค้าส่งอยู่ 1 แห่ง คือ ห้างเซฟโก้ ซึ่งตั้งอยู่ริมถนนเพชรเกษมตรงข้ามกับทางแยกเข้าถนนสุขาภิบาล 1 ใกล้กับตลาดบางแค ครอบคลุมพื้นที่ทั้งหมด 31.25 ไร่ เป็นศูนย์การค้าที่จำหน่ายทั้งสินค้าอุปโภคบริโภค มากมายหลายระดับ จำหน่ายในลักษณะขายส่ง (Whole Sale) โดยเน้นเพื่อให้บริการแก่ร้านค้าย่อย ร้านค้าของชำทั่วไป โดยมีสิ่งอำนวยความสะดวกมากมาย ทั้งที่จอดรถ บริการขนส่งสินค้า โดยภายในห้างฯ ยังมีกิจกรรม การบริการหลากหลายซ่อนอยู่ด้วย เช่น ศูนย์อาหาร โรงภาพยนตร์ขนาดเล็ก 6 แห่ง กิตติาคารเป็นต้น ซึ่งระดับการให้บริการของศูนย์การค้าระดับนี้สามารถรองรับและให้บริการกว้างไกลครอบคลุมจนถึงระดับภูมิภาค

1.2 ศูนย์การค้าขนาดใหญ่

เป็นกิจกรรมทางการค้าและบริการที่สำคัญ โดยภายใน ศูนย์การค้าจะรวบรวมของสินค้าและบริการที่มีความหลากหลาย ทั้งสินค้าจำเป็นพื้นฐานต่อการดำรงชีพ และสินค้าเฉพาะเจาะจง เกือบทุกประเภทและระดับ มารวมเข้ากับสิ่งอำนวยความสะดวกต่าง ๆ เพื่อดึงดูดผู้คนที่มียุทธศาสตร์ได้ตั้งแต่ระดับปานกลางไปจนถึงระดับสูง เข้ามาใช้บริการโดย สามารถเลือกใช้บริการได้หลากหลายตามรสนิยมและความพึงพอใจ ซึ่งภายในศูนย์กลางชุมชนบางแคมีศูนย์การค้าขนาดใหญ่อยู่ 2 แห่ง คือ

1.2.1 ศูนย์การค้าฟิวเจอร์พาร์คบางแค ตั้งอยู่ริมถนนเพชรเกษมฝั่งขาออกตรงข้ามทางเข้าสำนักงานเขตภาษีเจริญ (ซอยเพชรเกษม 54) มาเล็กน้อย ครอบคลุมเนื้อที่ประมาณ 30 ไร่ เป็นศูนย์การค้าที่ประกอบด้วย ห้างสรรพสินค้า 2 แห่งเป็นหลัก คือ ห้างสรรพสินค้าโรบินสัน และห้างสรรพสินค้าเยาว์ฮัน และมีร้านค้าและบริการเป็นจำนวนมากรวมตัวกันอยู่ ทำให้ศูนย์การค้านี้มีความหลากหลาย ด้านสินค้าคือจะประกอบด้วยสินค้าตั้งแต่ที่จำเป็นในการยังชีพ (Convenience Good) เช่น อาหารสด ของชำ ของใช้เบ็ดเตล็ด ไปจนถึงสินค้าที่มีลักษณะเป็นสินค้า

เฉพาะตามรสนิยม (Specialite) และสินค้านอกเหนือจากชีวิตประจำวัน (Shopper Good) เช่น เสื้อผ้า เครื่องแต่งกาย เครื่องใช้ไฟฟ้า ร้านทอง เพอร์นิเจอร์ เครื่องมือเครื่องใช้ อุปกรณ์สำนักงาน นอกจากนี้ยังมีการบริการที่มีความหลากหลายอีกมากมาย เช่น บริการด้านศูนย์อาหาร ห้องอาหาร ภัตตาคาร สวนสนุก โรงภาพยนตร์ขนาดเล็ก 10 แห่ง ธนาคาร อาคารสำนักงาน คลินิกเฉพาะโรค รวมไปถึงบริการบำรุงรักษารถยนต์

1.2.2 ห้างสรรพสินค้าเดอะมอลล์บางแค ตั้งอยู่บริเวณสี่แยกถนนเพชรเกษม ตัดกับถนนวงแหวนรอบนอก ดินดอนเพชรเกษมฝั่งขาเข้าและถนนวงแหวนรอบนอกฝั่งตะวันออก ครอบคลุมพื้นที่ทั้งหมด 47 ไร่ มีลักษณะเป็นศูนย์การค้าที่ ประกอบด้วย ห้างสรรพสินค้า 1 ห้าง คือห้างสรรพสินค้าเดอะมอลล์ และประกอบด้วยร้านค้าและบริการจำนวนมากรวมตัวกันอยู่มีความหลากหลายของสินค้า ทั้งด้านสินค้ายังชีพ สินค้าเฉพาะ สินค้านอกเหนือจากชีวิตประจำวัน นอกจากนี้ยังมีการบริการที่มีความหลากหลาย เช่น ศูนย์อาหาร ห้องอาหาร ภัตตาคาร สวนสนุก สวนน้ำ โรงภาพยนตร์ขนาดเล็ก 8 แห่ง โรงละครกลางแจ้ง ธนาคาร อาคารสำนักงาน คลินิกเฉพาะโรค จนถึงบริการบำรุงรักษารถยนต์

1.3 ศูนย์การค้าขนาดเล็ก

ในศูนย์กลางชุมชนบางแคมีศูนย์การค้าที่ให้บริการในระดับชุมชน (Community Center) อยู่ 3 แห่ง คือ

1.3.1 ห้างสรรพสินค้าคาเซย์ ตั้งอยู่ริมถนนเพชรเกษมฝั่งขาเข้าตรงข้ามตลาดทวีทรัพย์ มีลักษณะเป็นศูนย์การค้าที่แทรกตัวขึ้นแทนตึกแถว เป็นห้างสรรพสินค้าที่มีซูเปอร์มาร์เก็ตและแผนกขายสินค้าต่าง ๆ ศูนย์อาหารขนาดเล็กรวมอยู่ภายในตัวของห้างสรรพสินค้าทั้งหมด โดยลักษณะสินค้ายังคงครอบคลุมอยู่เกือบทุกประเภท ยกเว้นสินค้าบริการถาวรที่ต้องใช้พื้นที่ เช่น เพอร์นิเจอร์ ร้านทอง เครื่องมือเครื่องใช้บางอย่าง เครื่องใช้ไฟฟ้าขนาดใหญ่ แต่ความหลากหลายของสินค้ามีจำกัด และไม่มีกิจกรรมด้านบริการเลย

1.3.2 ห้างสรรพสินค้าวันเดอร์ ตั้งอยู่ริมถนนเพชรเกษมขาออกบริเวณหน้าตลาดใหม่บางแค มีลักษณะและกิจกรรมที่คล้ายคลึงกันกับห้างสรรพสินค้า คาเซย์

1.3.3 ห้างสรรพสินค้าบางแคซูเปอร์มาร์เก็ต ตั้งอยู่บริเวณริมถนนเพชรเกษม ฝั่งขาออกปากซอยเพชรเกษม 45/1 ห่างจากทางแยกต่างระดับเพชรเกษม มีลักษณะเป็นซูเปอร์มาร์เก็ตขนาดใหญ่ โดยมีสินค้าเฉพาะประเภท เช่น เสื้อผ้า เครื่องแต่งกาย และเครื่องมือเครื่องใช้ไฟฟ้า ซึ่งเป็นสินค้าและบริการในระดับต้น ๆ

1.4 ตลาดสด

ศูนย์กลางชุมชนบางแคมีตลาดสดขนาดใหญ่ถึง 3 แห่ง อยู่ติดเรียงกัน ไปตามถนนเพชรเกษมฝั่งขาออก ตั้งแต่เชิงสะพานคลองราชมนตรีเป็นต้นไป ดังนี้

1.4.1 ตลาดทรัพย์สินหรือตลาดน้ำทรัพย์สินตั้งอยู่ติดถนนเพชรเกษมและคลองราชมนตรี มีแผงทั้งหมด 60 แผง เป็นตลาดที่จำหน่าย อาหารสด (ประเภทเนื้อสัตว์, ผักสด, ผลไม้) อาหารแห้ง ของหมักดอง ของชำ และสินค้าเบ็ดเตล็ด แผงที่เหลือใช้เป็นที่เก็บของ แต่เดิมช่วงก่อน พ.ศ. 2530 การคมนาคมขนส่งทางน้ำยังมีบทบาทอยู่ตลาดแห่งนี้จัดได้ว่ามีผู้คนมาจับจ่ายสินค้ามากที่สุด ทำการค้าขายตั้งแต่เวลา 04.00-24.00 น. เนื่องจากเป็นตลาดที่มีการคมนาคมสะดวกอยู่ติดคลองและมีเรือมาจำหน่ายสินค้าในลักษณะตลาดน้ำอยู่ด้านข้าง โดยใช้ชื่อว่าตลาดน้ำทรัพย์สิน ซึ่งในปัจจุบันตลาดน้ำดังกล่าวได้เลิกไปแล้ว เนื่องจากบทบาทของเส้นทางคมนาคมทางน้ำลดน้อยลงจนแทบจะไม่มี การคมนาคมทางน้ำเลย ตลาดทรัพย์สินก็เริ่มซบเซา ประกอบกับป้ายรถโดยสารประจำทาง ซึ่งเดิมอยู่ห่างจากตลาดประมาณ 100 เมตร ได้ถูกย้ายออกไปอยู่บริเวณหน้าตลาดใหม่บางแค อันเนื่องมาจากการจัดระบบจราจรบริเวณหน้ากลุ่มตลาดบางแค ประกอบกับมีหาบเร่แผงลอย ที่มีลักษณะของสินค้าคล้ายคลึงกันตั้งอยู่ริมถนนเป็นจำนวนมาก ปัจจุบันมีผู้ค้าประมาณ 30 ราย มีแผงค้าว่างใช้เป็นที่เก็บของกว่า 10 แผง โดยจะทำการค้าขายในช่วงเวลาตั้งแต่ 04.00-18.00 น. โดยช่วงเวลาที่มียุคคนมาจับจ่ายสินค้านานั่นคือ 05.00-09.00 น. เมื่อเลยช่วงเวลาดังกล่าวผู้คนก็จะเบาบาง และเมื่อหลังเวลา 12.00 น.ไปแล้วแผงในตลาดที่จำหน่ายสินค้า อาหารสด ส่วนใหญ่จะถูกปิด จะเหลือแต่เพียงสินค้าประเภทผักสด ของแห้ง ของหมักดองเพียง 10 กว่าแผง ซึ่งจากการสัมภาษณ์ผู้ค้าในตลาดทราบว่า ตลาดทรัพย์สินมีแนวโน้ม ว่ากำลังจะเลิกกิจการ เนื่องจากการค้าซบเซาไม่ค่อยมีผู้คนมาจับจ่ายสินค้านัก ตัวตลาดมี สภาพเก่าและทรุดโทรม ทางเดินเท้าสกปรก ท่อระบายน้ำอุดตัน น้ำเน่าเหม็น ซึ่งประกอบกับการเข้าถึงไม่สะดวก ไม่มีที่จอดรถ ทั้งผู้ค้าและผู้ซื้อต้องจอดรถริมถนน หรือต้องใช้ที่จอดรถในปั้ม น้ำมันที่ห่างออกไปประมาณ 100 เมตร ซึ่งขณะนี้เจ้าของตลาดมีโครงการจะขายกิจการทั้งหมด

1.4.2 ตลาดใหม่บางแค ตั้งอยู่ริมถนนเพชรเกษมฝั่งขาออก ถัดจากตลาดทรัพย์สิน เป็นตลาดที่จำหน่ายสินค้าประเภท อาหารสด อาหารแห้ง ของชำ และของใช้เบ็ดเตล็ด มีแผงค้าทั้งหมดประมาณ 200 กว่าแผง มีลักษณะการตั้งขายสินค้าแบบตั้งแผงสูงจากพื้นเพียงเล็กน้อย เป็นส่วนใหญ่ สภาพอาคารยังอยู่ในสภาพสมบูรณ์ ชั้นบนของตลาดเป็นห้องเช่าพักอาศัย ช่วงเวลาการค้าขายของตลาดจะมีการค้าขายอยู่เกือบตลอดวัน มีลักษณะของตลาดได้รุ่ง ตั้งแต่เวลา 24.00-22.00 ของวันถัดไป โดยช่วงเวลาตั้งแต่ 24.00-05.00 น. เป็นการค้าที่มีลักษณะค้าส่งเสียเป็นส่วนใหญ่ ซึ่งผู้ซื้อคือลูกค้าประจำที่เป็นพ่อค้าแม่ค้าที่ขายสินค้าประเภทอุปโภคบริโภค ในชุมชน

ต่าง ๆ ในเขตภาษีเจริญ และชุมชนใกล้เคียง และช่วงที่เหลือจะเป็นการค้าในลักษณะค้าปลีกเสีย เป็นส่วนใหญ่ โดยช่วงเวลาที่มีคนมาจับจ่ายสินค้ามากที่สุดคือช่วงเวลา 15.00-18.00 น. รองลงมา คือช่วงเวลา 05.00-09.00 น. จากการสำรวจพบว่าตลาดใหม่บางแคเป็นตลาดที่มีผู้คนมาจับจ่าย สินค้ามากที่สุดในย่านนี้ อันเนื่องจากปริมาณสินค้าที่มีให้เลือกมากมาย ราคาสินค้าถูกมีการจำหน่าย ทั้งปลีกและส่ง สามารถจับจ่ายสินค้าได้เกือบตลอดทั้งวัน ประกอบกับอยู่ใกล้กับป้ายรถโดยสาร ด้านหลังติดกับที่จอดรถของห้างวันเดอร์ และจอดรถสาธารณะ ทำให้สะดวกทั้งผู้ซื้อและผู้ขาย สินค้าในการเดินทางหรือขนส่งสินค้า

1.4.3 ตลาดศูนย์การค้าบางแค ตั้งอยู่ริมถนนเพชรเกษมฝั่งขาออกใกล้กับทาง แยกเข้าถนนสุขาภิบาล 1 ถัดจากตลาดใหม่ โดยห้างสรรพสินค้าวันเดอร์ขึ้นอยู่ระหว่างกลางมี ลักษณะเป็นตลาดผสมระหว่างตลาดสดกับตลาดเสื้อผ้าและอาหาร โดยมีลักษณะของสินค้าและที่ ตั้งดังนี้ บริเวณด้านหน้าของตลาดจะเป็นแผงจำหน่ายสินค้าสำเร็จรูป เป็นแผงที่มีลักษณะแบ่งเป็น ห้อง ประมาณ 80 แผง ต่อเนื่องจากอาคารพาณิชย์ด้านติดถนนเพชรเกษม ซึ่งมีลักษณะเป็นการค้า ปลีก ขายเสื้อผ้า เครื่องแต่งกาย เหมือนกัน ถัดจากกลุ่มแผงจำหน่ายเสื้อผ้าสำเร็จรูปจะเป็นลักษณะ ตลาดสดค้าปลีก มีสินค้าประเภท อาหารสด อาหารแห้ง ของชำและของใช้เบ็ดเตล็ด เป็นแผงยกสูง จากพื้น ประมาณ 40 แผง ถัดเข้าไปจะเป็นร้านจำหน่ายอาหารสำเร็จประเภทร้านข้าวแกง ร้าน ก๋วยเตี๋ยว ร้านอาหารตามสั่งประมาณ 20 ร้าน โดยจะทำการค้าขายกันตั้งแต่ช่วงเวลาประมาณ 05.00 -20.00 น. จะมีประชาชนมาจับจ่ายสินค้าหนาแน่นในช่วงเวลา 16.00-20.00 น. ซึ่ง เป็นช่วงหลัง เลิกงานก่อนเดินทางกลับบ้าน เนื่องจากตลาดอยู่ติดกับท่ารถโดยสารท้องถิ่นถึง 2 ท่า ซึ่งมีรถ โดยสารท้องถิ่นที่เชื่อมโยงการคมนาคมระหว่างศูนย์กลางชุมชนถึง 6 สาย(รายละเอียดภาคผนวก)

1.5 หาบเร่แผงลอย

ในศูนย์กลางชุมชนบางแค มีหาบเร่แผงลอยอยู่ 6 จุดใหญ่ ๆ โดยอยู่ภายใต้ การควบคุมดูแลของงานเทศกิจเขตภาษีเจริญ ทั้งหมด 4 จุดผ่อนผัน และอยู่ในที่เอกชนนอกการ ควบคุมดูแล 2 จุด ซึ่งมีรายละเอียดดังนี้

1.5.1 บริเวณหน้าตลาดบางแค ริมถนนเพชรเกษมฝั่งขาออก ตั้งแต่หน้าปั้มน้ำมันบริเวณหน้าบ้านพักคนชราจนถึงทางแยกถนนสุขาภิบาล 1 ซึ่งมีทางเท้าช่วงตั้งแต่คลองราช มนตรี ถึงถนนสุขาภิบาล 1 กว้างประมาณ 8 เมตร มีหาบเร่แผงลอยตั้งซ้อนกันถึง 2 แนวไม่รวม แผงลอยในส่วนของร้านค้าริมถนน จำนวนทั้งสิ้นประมาณ 500 แผง ช่วงตั้งแต่ปั้มน้ำมันถึงคลอง ราชมนตรี กว้างประมาณ 3 เมตร มีหาบเร่แผงลอยประมาณ 60 แผง มีสินค้าประเภทอาหารสด อาหารสำเร็จ เป็นส่วนใหญ่ มีของใช้และสินค้าอื่น ๆ ปนปน เล็กน้อย โดยมีการค้าขายตั้งแต่ช่วง เวลา 05.00-24.00 น. โดยหยุดวันพุธ 1 วัน หาบเร่แผงลอยบริเวณนี้มีบทบาทสำคัญสำหรับ

กิจกรรมการค้าในย่านศูนย์กลางชุมชน เนื่องจากเป็นจุดที่มีประชาชนมาจับจ่ายสินค้าเป็นจำนวนมาก อันเนื่องมาจากการอยู่ติดถนนสายหลักเมื่อลงรถประจำทางก็สามารถจับจ่ายสินค้าได้โดยประกอบด้วยมีประเภท จำนวนของสินค้า กิจกรรมของตลาด และอาคารพาณิชย์ ส่งเสริมซึ่งกันและกัน จึงทำให้บริเวณย่านการค้าดังกล่าวมีผู้คนหนาแน่นอยู่ตลอดเกือบทั้งวัน

1.5.2 บริเวณริมถนนเพชรเกษมฝั่งขาเข้า ตรงข้ามตลาดบางแค บริเวณหน้าธนาคารกรุงเทพ สาขาบางแค ไปจนถึงเชิงสะพานคลองราชมนตรี เป็นระยะทางประมาณ 600 เมตร ซึ่งมีบริเวณทางเท้ากว้างประมาณ 3 เมตร มีจำนวนแผงลอยทั้งสิ้น 140 แผง โดยมีสินค้าที่แตกต่างไปจากแผงลอยกลุ่มอื่น ๆ ที่ส่วนใหญ่เป็นสินค้าจำเป็นพื้นฐาน แต่ที่บริเวณนี้จะเป็นสินค้าที่นอกเหนือจากความจำเป็นพื้นฐาน เช่น เสื้อผ้า เครื่องแต่งกาย ซึ่งเมื่อพิจารณาเรื่องรูปแบบแล้วจะมีความหลากหลายตามรสนิยม และเป็นสินค้าตามสมัยนิยม มากกว่าเสื้อผ้าที่พบบริเวณตลาด แต่มีราคาถูกกว่าในห้างสรรพสินค้า เครื่องใช้ไฟฟ้า แวนตา นาฬิกาที่มีรูปแบบตามสมัย มีราคาถูก แต่มาตรฐานของสินค้าต่ำกว่าสินค้าตามร้านค้าทั่วไป นอกจากนี้ยังมีอาหารสำเร็จ บริการต่าง ๆ เช่น ซ่อมเครื่องหนังรองเท้า เสื้อผ้า เครื่องใช้ไฟฟ้า นาฬิกา และช่างกุญแจ โดยการค้าขายจะมีตั้งแต่ช่วงเวลา 08.00-20.00 น. และหยุดทุกวันพุธ

1.5.3 บริเวณซอยเพชรเกษม 54 จากบริเวณปากซอยจนถึงบริเวณหน้าสถานีตำรวจนครบาลภาษีเจริญ มีผู้ค้าประมาณ 40 ราย มีลักษณะซึ่งมีทางเท้ากว้างประมาณ 2 เมตร เป็นแผงจำหน่ายอาหาร เนื่องจากบริเวณดังกล่าวมีสถานีราชการคือ สถานีตำรวจนครบาลภาษีเจริญ และสำนักงานเขตภาษีเจริญ ซึ่งมีประชาชนมาติดต่อจำนวนมาก เวลาที่ทำการค้าขายจะเริ่มตั้งแต่ 08.00-18.00 น. โดยจะหยุดวันพุธ 1 วัน

1.5.4 บริเวณหน้าบริษัทนันทางอุตสาหกรรม ติดถนนเพชรเกษมขาออก มีผู้ค้าประมาณ 10 ราย มีลักษณะซึ่งมีทางเท้ากว้างประมาณ 2 เมตร เป็นแผงจำหน่ายอาหาร จะเริ่มจำหน่ายตั้งแต่เวลา 16.00-20.00 น. โดยจะหยุดวันพุธ 1 วัน

1.5.5 บริเวณหลังตลาดใหม่บางแค ต่อเนื่องถึงหลังห้างสรรพสินค้าวันเดอร์ ติดกับบริเวณที่ว่างซึ่งใช้เป็นที่จอดรถตลาดศูนย์การค้าบางแค ซึ่งอยู่นอกการควบคุมดูแลของงานเทศกิจ มีลักษณะเป็นหาบเร่แผงลอยตั้งอยู่ลานโล่ง จำหน่ายสินค้าประเภทอาหารสด ตั้งแต่เวลา 05.00-18.00 น.

1.5.6 บริเวณตลาดบ่อปลาเดิม ซึ่งเลิกกิจการไปแล้ว เนื่องจากไม่มีสินค้าเกษตร ขนส่งผ่าน หรือมาจำหน่ายบริเวณดังกล่าว ปัจจุบันมีหาบเร่แผงลอยเข้ามาทำการค้าขายแทนที่ โดยยังคงมีอาคารของตลาดเหมือนเดิม แต่ไม่ได้จดทะเบียนกับทางสำนักงานเขตภาษีเจริญ มีจำนวนผู้ค้าทั้งสิ้นประมาณ 20 ราย

1.6 อาคารพาณิชย์ และอาคารอื่น ๆ

ประกอบกิจกรรมด้านการค้าและบริการตาม แนวสองฟากถนนเพชรเกษม จากการสำรวจพบว่ามี อยู่โดยรอบกลุ่มตลาดบางแค และต่อเนื่องกันไปตามแนวถนนเพชรเกษม สลับกับอาคารพาณิชย์ที่ถูกใช้เป็นที่อยู่อาศัย และกิจกรรมด้านอื่น คือ อุตสาหกรรม และคลังสินค้า โดยมีลักษณะของกิจกรรมการค้าและบริการที่หลากหลายพอสรุปได้ดังนี้(ตารางที่ 4.4)

1.6.1 ด้านการค้า แบ่งตามลักษณะของสินค้าออกเป็น 2 ประเภทคือ สินค้าที่เป็นความจำเป็นพื้นฐาน และสินค้าที่นอกเหนือจากความจำเป็นพื้นฐาน โดยมีรายละเอียดดังนี้

สินค้าที่เป็นความจำเป็นพื้นฐานเป็นสินค้าต้องบริโภคหรือใช้ในชีวิตประจำวัน ร้านขายของเบ็ดเตล็ด และขาย ของชำ 18 ร้าน ส่วนใหญ่จะกระจายอยู่ตามถนนเพชรเกษม

ซูเปอร์มาร์เก็ตขนาดเล็กแทรกตัวอยู่ตามอาคารพาณิชย์ชั้นในของตลาดบริเวณใกล้ตลาด และบริเวณปากซอยเพชรเกษม ที่มีชุมชนอยู่อาศัย หนาแน่น ซอยเพชรเกษม 68 ทางแยกถนนสุขาภิบาล 1 รวมทั้งสิ้น 6 แห่ง

ร้านขายยา 12 แห่ง โดยส่วนใหญ่จะอยู่โดยรอบตลาดบางแค โดยมี 3 ร้าน ที่นอกจากขายยาแล้วยังมีสินค้าอุปโภคบริโภคร่วมจัดจำหน่ายไว้ด้วยกัน

ร้านแก๊สหุงต้ม เป็นการค้าที่สำคัญต้องติดต่อในชุมชนโดยรอบซึ่งต้องมีบริการขนส่งสินค้าด้วย แม้จะเป็นสินค้าที่ใช้ไม่บ่อยนัก แต่เป็นบริการที่ต้องใช้เนื้อที่และความสะดวกในการเข้าถึง โดยศูนย์กลางชุมชนบางแคมีทั้งหมด 6 ร้าน โดยตั้งอยู่ติด 2 ฝั่งของถนนเพชรเกษมแต่ช่วงบริเวณหน้าตลาดและฝั่งตรงข้ามตลาดทั้งหมด ซึ่งบริเวณดังกล่าวห้ามจอดรถยนต์ และบริเวณทางเท้าก็ถูกกีดขวางด้วยหาบเร่แผงลอย ซึ่งมักมีการฝ่าฝืนจอดรถขนส่ง ทำให้เกิดปัญหาการจราจรอยู่เสมอ

ด้านสินค้าที่นอกเหนือจากความจำเป็นพื้นฐานที่ใช้บริโภคในชีวิตประจำวัน ในลักษณะ Shopper's Good ซึ่งเป็นสินค้าทนทาน (Durable Good) ซึ่งนาน ๆ จะซื้อสักครั้ง ซึ่งมีลักษณะเป็นสินค้าถาวร ที่มีความเฉพาะเจาะจงของสินค้า

ร้านจำหน่ายเครื่อง แต่งกาย บริเวณด้านหน้าตลาดและตรงข้ามตลาดทั้งสิ้นจำนวน 24 ร้าน ซึ่งรูปแบบและลักษณะของสินค้าประเภทเครื่องแต่งกายทั้งเสื้อผ้า กระเป๋ารองเท้า จะเหมือนกันกับตามแผงเสื้อผ้าในตลาด คือเป็นเสื้อผ้า เครื่องแต่งกายทั่ว ๆ ไป แต่จะมีบ้างที่มีลักษณะเป็นร้านค้าเฉพาะอย่าง ซึ่งจะมีอยู่ 8 ร้าน ที่เป็นร้านจำหน่ายรองเท้า หรือเสื้อผ้าโดยเฉพาะ ซึ่งจะมีสินค้าที่มีความหลากหลายเจาะจงมากกว่าร้านอื่น ๆ

ร้านจำหน่ายเครื่องใช้ไฟฟ้า บริเวณศูนย์กลางชุมชนบางแคมีทั้งหมด 26 ร้าน โดยเป็นร้านค้าที่จำหน่ายเครื่องใช้ไฟฟ้าในลักษณะที่เป็นเงินสด และเงินผ่อน ครอบคลุมทุกประเภทของสินค้า และมีให้เลือกแตกต่างทั้งระดับรายได้ของผู้ซื้อ ลักษณะการซื้อ คุณภาพของสินค้า ราคา และรสนิยม ซึ่งทั้งหมดจะตั้งอยู่บริเวณดิตริมถนนเพชรเกษมบริเวณหน้าตลาด และตรงข้ามตลาด การอำนวยความสะดวกในเรื่องที่จอดรถ จะมีอยู่เพียง 4 ร้านเท่านั้นที่มีที่จอดรถบริการให้ลูกค้าและใช้จอดรถขนส่งสินค้านอกจากนั้นจะใช้วิธีการจราจรในการจอดรถขนส่งสินค้า

ร้านจำหน่ายเฟอร์นิเจอร์ ศูนย์กลางชุมชนบางแค มีร้านจำหน่ายเฟอร์นิเจอร์ทั้งหมด 8 แห่ง โดยมีอยู่ในบริเวณตรงข้าม, ย่านกลุ่มตลาดบางแค 3 แห่ง นอกเหนือจาก นั้นจะอยู่กระจายตามแนวถนนเพชรเกษม

ศูนย์จำหน่ายรถยนต์ในศูนย์กลางชุมชนบางแค มีศูนย์จำหน่ายรถยนต์ 8 แห่ง โดยอยู่ในบริเวณตรงข้ามย่านกลุ่มตลาดบางแค 2 แห่งนอกเหนือจากนั้นจะอยู่กระจายตามแนวถนนเพชรเกษม เนื่องจากเป็นสินค้าที่ต้องใช้พื้นที่ นาน ๆ จะใช้สักครั้ง ต้องสามารถให้ลูกค้าเข้าถึงได้สะดวกที่สุด โดยมี 3 แห่ง มีลักษณะเป็นศูนย์จำหน่ายรถของบริษัทใดบริษัทหนึ่งอย่างเดียว ที่เหลือจะเป็นการจำหน่ายในลักษณะตัวแทนจำหน่ายคือมีรถให้เลือกครบทุกแบบทุกบริษัทนอกจากนี้ยังมีร้านจำหน่ายและซ่อมจักรยานยนต์ 6 ร้าน

ทองรูปพรรณ ในศูนย์กลางชุมชนบางแคมีร้านจำหน่ายทั้งหมด 14 ร้าน โดยทั้งหมดอยู่บริเวณหน้าตลาดและฝั่งตรงข้ามตลาดบางแค

นอกจากนี้แล้วยังมีสินค้าเฉพาะที่แสดงถึงความเป็นศูนย์กลางของบ้านเมืองและภูมิภาค ร้านค้าจำหน่ายเครื่องจักรกล เครื่องจักรการเกษตร อะไหล่รถยนต์ เคมีเกษตร อาหารสัตว์ อุปกรณ์ เครื่องมือช่าง สิ่งพิมพ์ และอื่น ๆ (ตารางที่ 4.4) รวมตัวกันโดยรอบของย่านตลาดบางแค ซึ่งสามารถรองรับความต้องการของสินค้าเหล่านี้ได้ทั้งในภูมิภาคแถบชานเมืองฝั่งตะวันตกของกรุงเทพมหานคร

1.6.2 การบริการพื้นฐานในชีวิตประจำวัน

บริการตัดผม และเสริมสวย อยู่ในบริเวณย่านตลาด และบริเวณโดยรอบ ซึ่งมีอยู่ถึง 22 แห่ง โดยเป็นที่น่าสังเกตว่าจะมีบริการดังกล่าวหนาแน่นบริเวณใกล้จุดจอดรถโดยสารท้องถิ่นและโดยรอบของโรงพยาบาลนอร์ซึ่งอยู่บริเวณด้านหลังกลุ่มตลาดบางแค

บริการร้านอาหาร ในบริเวณย่านตลาดจะมีบริการเป็นร้านอาหารสำเร็จทั่วไปถึง 28 ร้าน โดยจะมีลักษณะเป็นร้านเฉพาะประเภทของอาหารที่มีชื่อเสียง เช่น ขาหมู หมูแดง เบ็ดต่าง ๆ มีกระจายตัวอยู่บริเวณด้านหน้าตลาดและโดยรอบกลุ่มตลาด และมีร้านอาหารทั่วไปกระจายอยู่ตามย่านชุมชนทั่วไปตามริมถนนเพชรเกษม

บริการตรวจรักษาโรค ในศูนย์กลางชุมชนบางแคจะมีทั้งคลินิกทั่วไปจำนวน 4 แห่ง และเป็นคลินิกที่ให้บริการที่เชี่ยวชาญเฉพาะโรค 8 แห่ง เช่น โรคหุดจอก โรคผิวหนัง ทันตกรรม โรคเด็ก เป็นต้น และยังมีโรงพยาบาลเอกชนขนาดเล็ก อีก 2 แห่ง ได้แก่ โรงพยาบาลเพชรเกษม อยู่บริเวณเลขทางแยกถนนสุขาภิบาล 1 ไปประมาณ 500 เมตร และโรงพยาบาลบางแค อยู่บริเวณช่วงถนนเพชรเกษมขาเข้า อยู่ในซอยเพชรเกษม 62

1.6.3 บริการด้านช่างฝีมือต่าง ๆ

ซึ่งมีทั้งบริการที่พบเห็นทั่วไป เช่น ซ่อมแก้ เสื้อผ้า เครื่องหนังรองเท้า กุญแจ นาฬิกาจะมีลักษณะเป็นหาบเร่แผงลอย หรือร้านแบ่งเช่าด้านหน้าอาคารพาณิชย์ ส่วนบริการช่างที่ต้องการความเชี่ยวชาญเฉพาะในแต่ละประเภท เช่น งานซ่อมเครื่องไฟฟ้า ซ่อมรถ อะไหล่รถ ซ่อมเครื่องเย็น งานช่างฝีมือต่าง ๆ ทั้งงานเหล็กและงานไม้

1.6.4 บริการโรงเรียนสอนอาชีพ

ในศูนย์กลางชุมชนบางแคมีโรงเรียนสอนคอมพิวเตอร์อยู่ 2 แห่งตั้งอยู่อาคารพาณิชย์บริเวณหน้าตลาดและฝั่งตรงข้ามตลาด และมีโรงเรียนสอนตัดเย็บเสื้อผ้าอีก 2 แห่งตั้งอยู่ตรงข้ามบ้านพักคนชราบางแค และมีโรงเรียนสอนพิมพ์ดีด 1 แห่งตั้งอยู่ตรงข้ามตลาดบางแค

1.6.5 การบริการด้านการเงิน

ในศูนย์กลางชุมชนบางแคมีธนาคารทั้งหมด 12 แห่ง ตั้งอยู่ตามแนว 2 ฝั่งถนนเพชรเกษม กระจุกตัวอยู่บริเวณย่านตลาด 6 แห่ง นอกนั้นจะกระจายไปตามแนวบริเวณปากซอยที่มีกลุ่มการค้า ห้างสรรพสินค้า โรงงานอุตสาหกรรม หรือย่านชุมชนพักอาศัย เช่น บริเวณปากซอยเพชรเกษม 68 ห้างสรรพสินค้าเดอะมอลล์ และห้างสรรพสินค้าฟิวเจอร์พาร์ค นอกจากนี้ยังมีโรงรับจำนำอีก 4 แห่ง เป็นของรัฐ 1 แห่ง อยู่บริเวณหน้าบ้านพักคนชราบางแค นอกนั้นอีก 2 แห่ง อยู่บริเวณตลาด และอีก 1 แห่ง อยู่หน้าปากซอยเพชรเกษม 68

1.6.6 บริการด้านโรงภาพยนตร์

มีโรงภาพยนตร์ขนาดใหญ่อยู่ในศูนย์กลางชุมชน 2 แห่ง คือ โรงภาพยนตร์บางแคราม่า อยู่หลังตลาดศูนย์การค้าบางแค โรงภาพยนตร์เพชรเกษมราม่า อยู่ตรงข้ามตลาดบางแคด้านหลังอาคารพาณิชย์ริมถนน โดยมีลักษณะเป็นโรงภาพยนตร์ชั้นสอง คือจะฉายภาพยนตร์ 2 เรื่องต่อหนึ่งรอบราคาบัตรเข้าชมอยู่ในระหว่าง 20 - 40 บาท ซึ่งความนิยมของลูกค้าสำหรับโรงภาพยนตร์ขนาดใหญ่นี้ปัจจุบันลดลงมาก เนื่องจากมีโรงภาพยนตร์ขนาดเล็กที่มีรูปแบบการให้บริการที่ทันสมัยตั้งอยู่ในห้างสรรพสินค้าขนาดใหญ่และศูนย์การค้าส่ง เกิดขึ้นมากมายถึง 24 แห่ง ถึงแม้จะมีราคาบัตรเข้าชมจะสูงระหว่าง 60 - 80 บาทแต่มีการให้บริการที่มีความสมบูรณ์มากกว่าทั้งในเรื่อง ระบบเสียง ความสะอาด สิ่งอำนวยความสะดวกต่าง ๆ เช่น ร้านค้า ที่จอดรถที่สะดวกสบายกว่า ทำให้โรงภาพยนตร์ขนาดใหญ่ที่มีอยู่เป็นเพียงแหล่งนันทนาการสำหรับผู้มีรายได้น้อย และอนาคตมีแนวโน้มว่าจะเลิกกิจการ เนื่องจากมีค่าใช้จ่ายสูงกว่าโรงภาพยนตร์ขนาดเล็กแต่มีรายได้ที่ใกล้เคียงกับโรงภาพยนตร์ขนาดเล็กอีกด้วย

1.6.7 บริการด้านเชื้อเพลิง

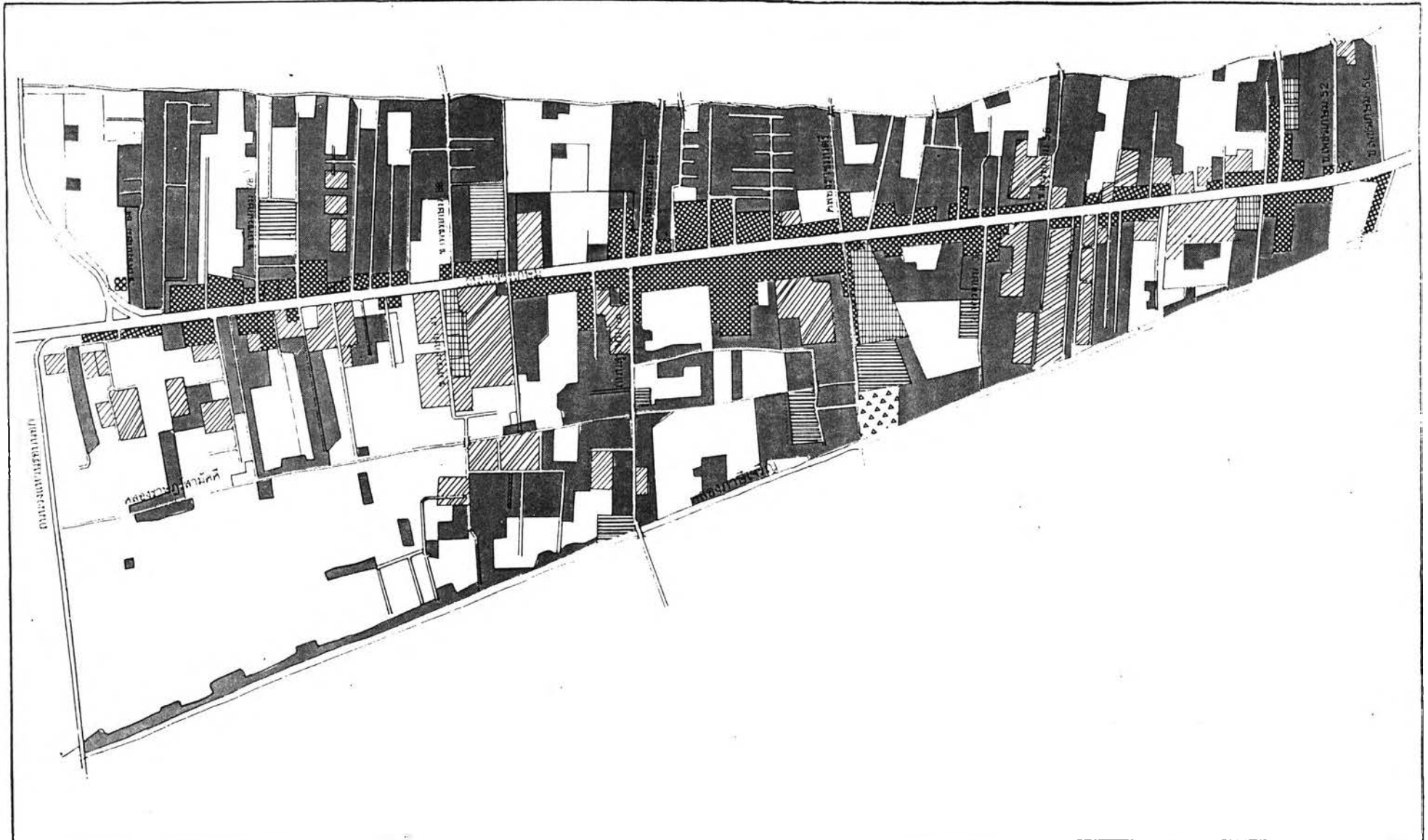
ในบริเวณศูนย์กลางชุมชนบางแค มีสถานที่เก็บและจำหน่ายเชื้อเพลิงทั้งหมด 6 แห่ง จำหน่ายแก๊สรถยนต์ 2 แห่ง โดยทั้งหมดจะกระจายตัวอยู่ริมถนนเพชรเกษม อันเนื่องมาจากเป็นถนนสายหลักซึ่งมียานพาหนะผ่านเป็นจำนวนมาก

1.6.8 บริการด้านห้องอาหารและภัตตาคารขนาดใหญ่

ในบริเวณศูนย์กลางชุมชนบางแค มีห้องอาหารและภัตตาคารทั้งหมด 7 แห่ง โดยลักษณะของค่าเฟ่ 3 แห่ง ร้านสุกี้ขนาดใหญ่ 3 แห่ง ดิสโก้เทค 1 แห่ง โดยทั้งหมดจะรวมตัวกันอยู่ในละแวกกลุ่มตลาดบางแคถึง 5 แห่งที่เหลือ 2 แห่ง กระจายตัวอยู่ริมถนนเพชรเกษม

1.6.9 สินค้า บริการ และกิจกรรมอื่น ๆ

ในศูนย์กลางชุมชนบางแค มีบริการสำคัญอื่น ๆ เฉพาะตัวที่หลากหลายไม่สามารถรวบรวมเป็นประเภทกับกิจกรรมอื่น ๆ ได้ เช่น ร้านถ่ายเอกสาร ร้านอุปกรณ์การสื่อสาร ร้านขายของเล่นเด็ก ร้านขายส่งขนม เป็นต้น และยังมีกิจกรรมอื่น ๆ อันได้แก่ สำนักงาน บริษัท สำนักงานธุรกิจต่าง ๆ โดยจะอยู่ในรูปของอาคารพาณิชย์เป็นส่วนใหญ่ มีอยู่ 2 บริษัทที่เป็นอาคารขนาดใหญ่ เช่น บริษัทประยูรวงศ์ จำกัด และอาคารสำนักงาน 15 ชั้น (อยู่ระหว่างการก่อสร้าง) อยู่เลยปากซอยเพชรเกษม 41 ไปเล็กน้อย



การศึกษาเพื่อเป็นแนวทางการวางแผน
พัฒนาศูนย์กลางชุมชนชาวเมือง :
กรณีศึกษาชุมชนบางแค

แสดง : การใช้ประโยชน์ที่ดินย่านชุมชนบางแค ปี พ.ศ. 2529

- | | | | | | |
|---|--------------|---|----------------|---|--------------------|
|  | ที่อยู่อาศัย |  | สถาบันราชการ |  | เกษตรกรรม, ที่ว่าง |
|  | พาณิชยกรรม |  | สถาบันการศึกษา | | |
|  | อุตสาหกรรม |  | ศาสนสถาน | | |

แผนที่ 4.1

มาตราส่วน 1 : 20,000 เมตร








100 0 200 400 600

ที่มา : กองผังเมือง กรุงเทพมหานคร



การศึกษาเพื่อเป็นแนวทางการวางแผน
พัฒนาศูนย์กลางชุมชนชาวเมือง :
กรณีศึกษาชุมชนบางแค

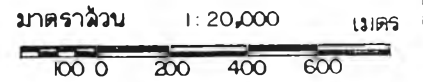
แสดง : การใช้ประโยชน์ที่ดินย่านชุมชนบางแค ปี พ.ศ. 2536

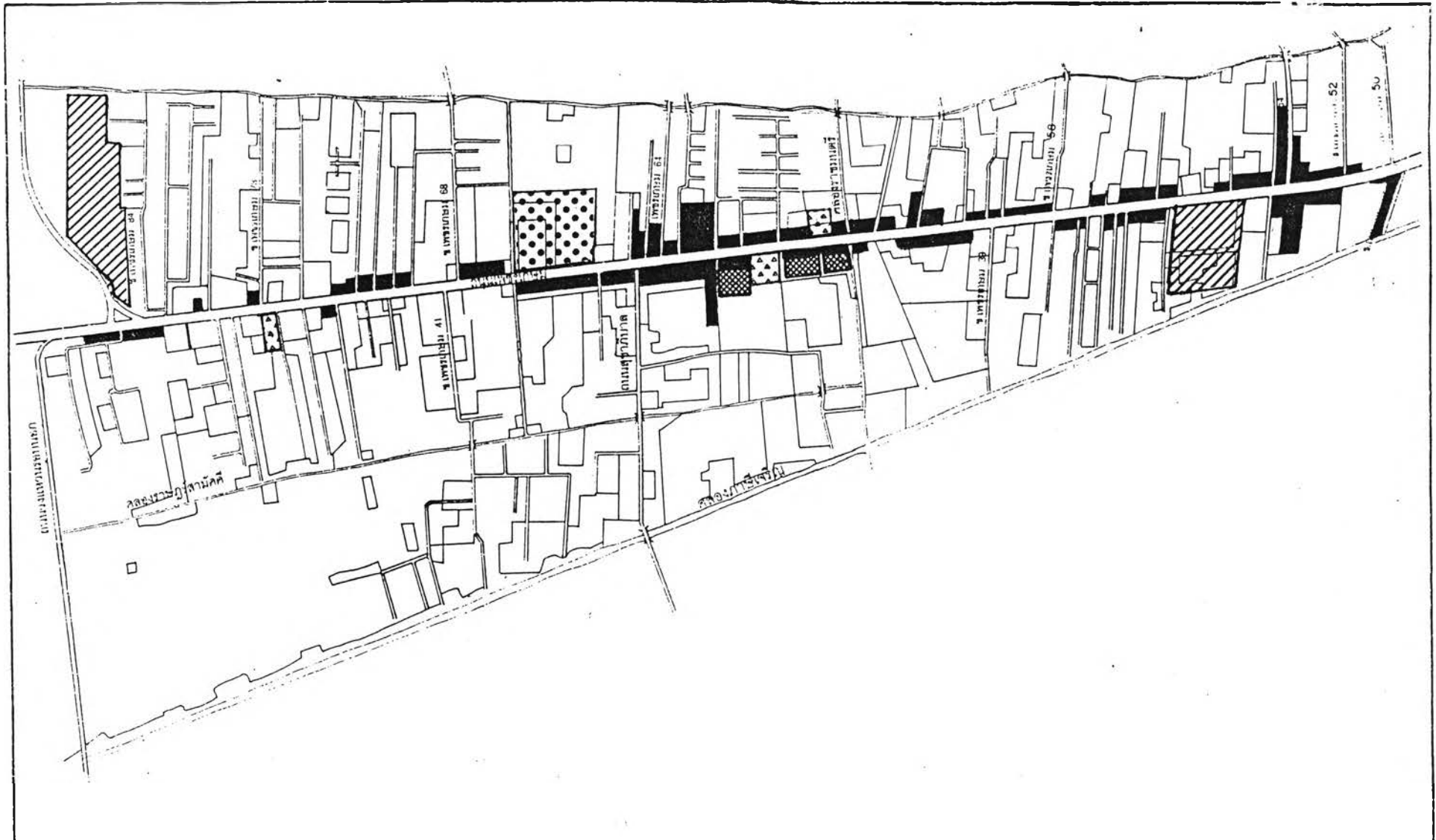
- | | | | | | |
|---|--------------|---|--------------|---|------------------|
|  | ที่อยู่อาศัย |  | สถานีราชการ |  | เขตกรรม, ที่ว่าง |
|  | พาณิชยกรรม |  | สถานการศึกษา |  | ศาสนสถาน |
|  | อุตสาหกรรม | | | | |

ที่มา : กองผังเมือง กรุงเทพมหานคร








แผนที่
4.2





การศึกษาเพื่อเป็นแนวทางการวางแผน
พัฒนาศูนย์กลางชุมชนเมือง :
กรณีศึกษาชุมชนบางแค

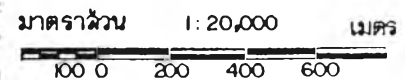
แสดง : ที่ตั้งของกิจกรรมการค้า

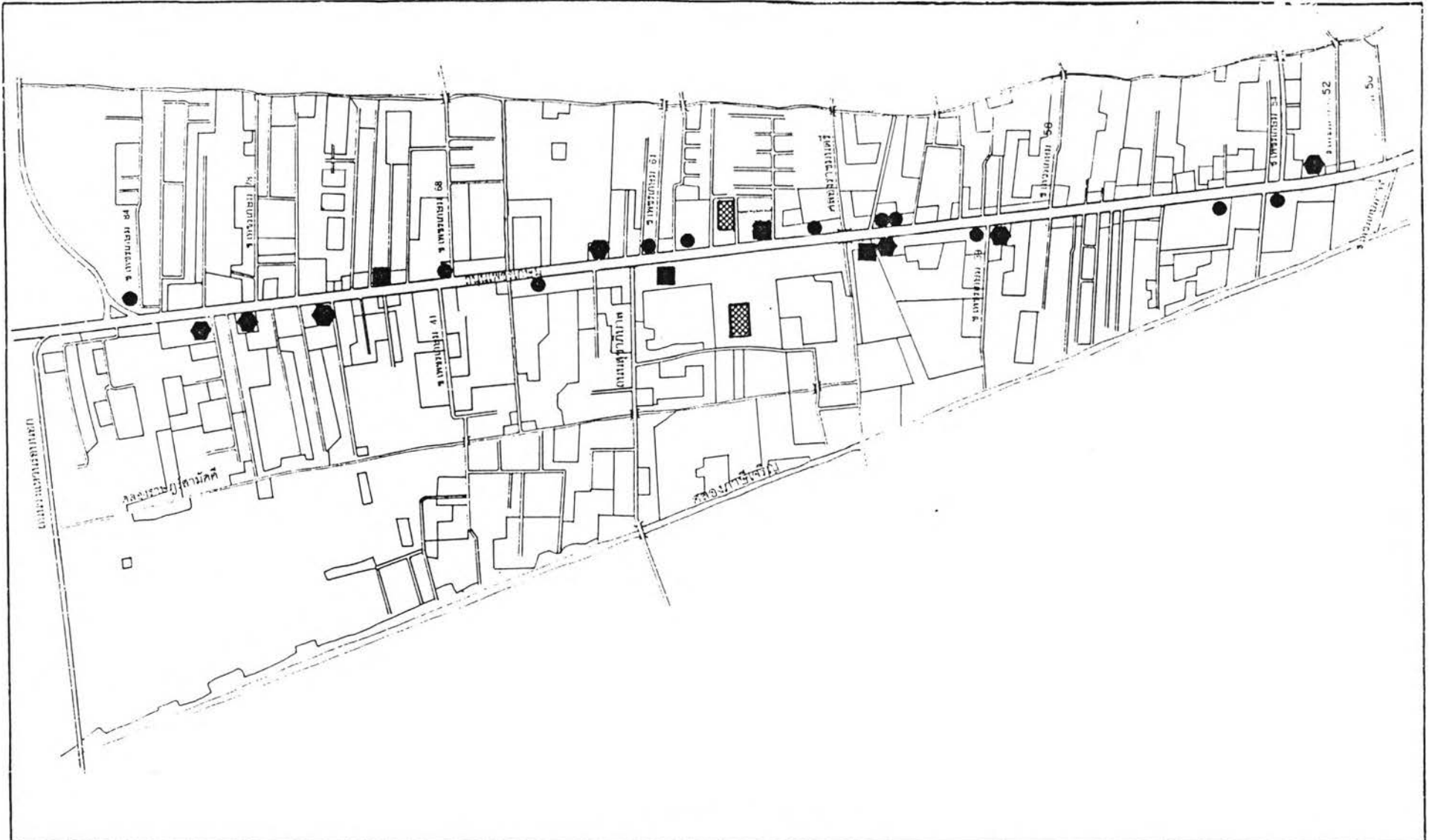
-  ศูนย์การค้าส่ง
-  ศูนย์การค้าขนาดใหญ่
-  ศูนย์การค้าขนาดเล็ก
-  ตลาดสด
-  อาคารพาณิชย์ประกอบการค้า

ที่มา : การสำรวจภาคสนาม



แผนที่
4.3





การศึกษาเพื่อเป็นแนวทางการวางแผน
พัฒนาศูนย์กลางชุมชนชาวเมือง :
กรณีศึกษาชุมชนบางแค

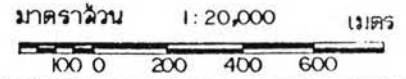
แสดง : ที่ตั้งของกิจกรรมการบริการ

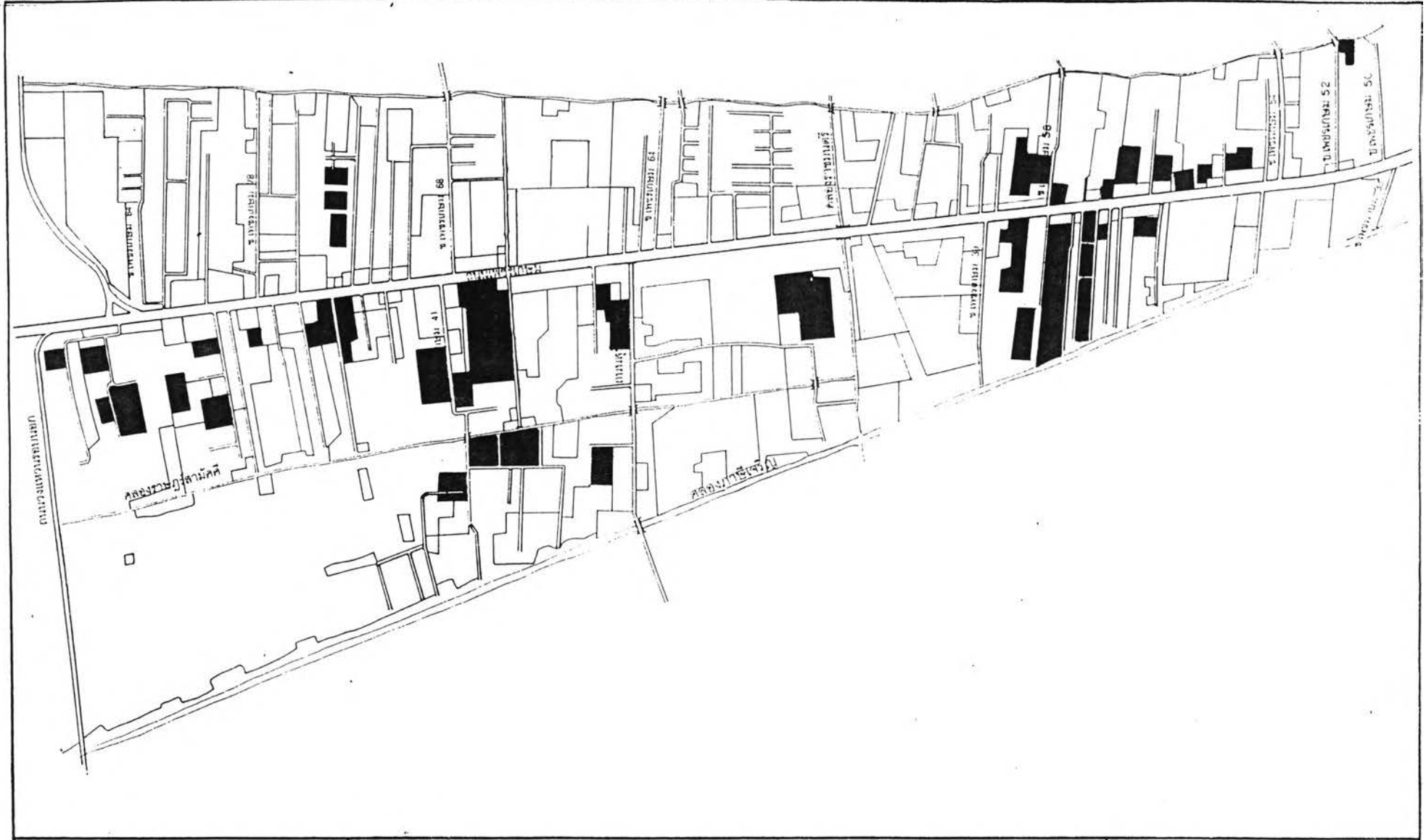
- ธนาคาร
- โรงรับจ้มน้ำ
- ▣ (cross-hatch) โรงภาพยนตร์
- (with dot) บ่อน้ำมัน

ที่มา : การสำรวจภาคสนาม



แผนที่
4.4





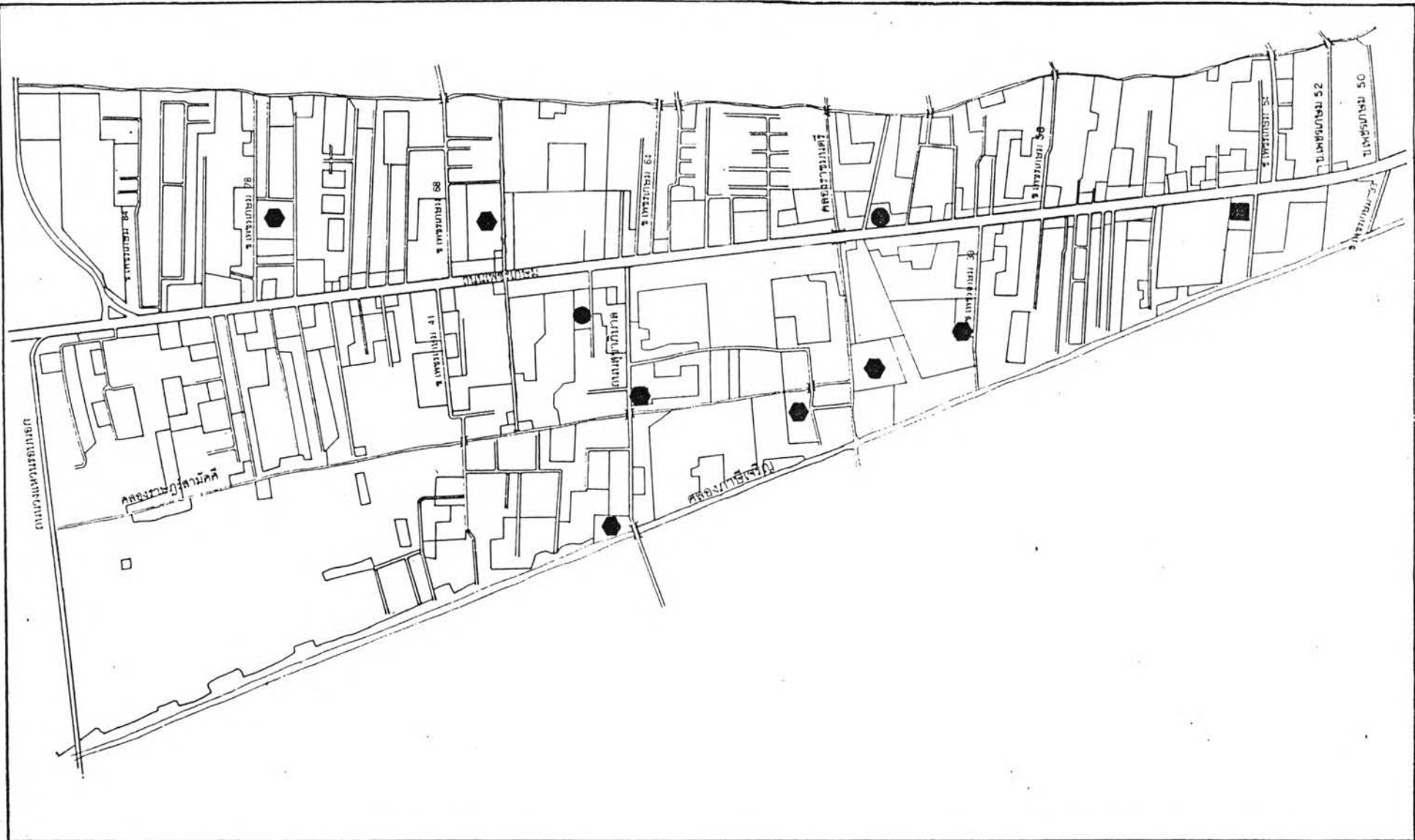
การศึกษาเพื่อเป็นแนวทางการวางแผน
พัฒนาศูนย์กลางชุมชนชนเมือง :
กรณีศึกษาชุมชนบางแค

แสดง : ที่ตั้งของกิจกรรมอุตสาหกรรม
 อุตสาหกรรม

ที่มา : การสำรวจภาคสนาม

แผนที่
4.5

มาตราส่วน 1:20,000 เมตร



การศึกษาเพื่อเป็นแนวทางการวางแผน
พัฒนาศูนย์กลางชุมชนชานเมือง :
กรณีศึกษาชุมชนบางแค

แสดง : ที่ตั้งของกิจกรรมด้านสังคม

● โรงเรียน

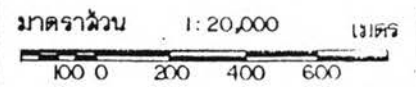
● โรงพยาบาล

■ สถานีกาชาด

ที่มา : การสำรวจภาคสนาม



แผนที่
4.6



ปัญหาและแนวโน้มของกิจกรรมพาณิชย์กรรม

1. การมีกิจกรรมด้านพาณิชย์กรรมอยู่ริมถนนสายหลักคือ ถนนเพชรเกษม ซึ่งเป็นถนนสายสำคัญระดับชาติ โดยมีรูปแบบของศูนย์กลางชุมชนในลักษณะ Ribbon Development คือมีลักษณะเป็นตึกแถวตามแนวถนนมาเป็นเวลายาวนาน ประกอบกับการพัฒนาและการเติบโตที่เป็นไปตามยถากรรม โดยมีได้รับการวางแผนหรือควบคุมใด ๆ จึงส่งผลให้เกิดปัญหาต่าง ๆ มากมายพอสรุปได้ดังนี้

2. การปะปนอยู่กับกิจกรรมประเภทอื่น ๆ ทำให้ได้รับผลกระทบและรบกวนต่าง ๆ จากกิจกรรมที่ปะปนอยู่ โดยเฉพาะกิจกรรมด้านอุตสาหกรรมที่มีการกระจายอยู่ทั่วไปในย่านพาณิชย์กรรมของศูนย์กลางฯ แม้แต่บริเวณย่านตลาดก็ยังมีอุตสาหกรรมหนักขนาดใหญ่แทรกตัวอยู่ด้วย นอกจากจะมีผลกระทบทางด้านสิ่งแวดล้อม คือมลภาวะเป็นพิษ และทัศนียภาพ ยังเป็นการใช้ที่ดินที่ไม่คุ้มค่าในเชิงเศรษฐกิจอีกด้วย

3. การมีรูปแบบของศูนย์กลางในลักษณะ Ribbon Development ทำให้เป็นอุปสรรคในการพัฒนา เนื่องจากพื้นที่ด้านหลังของอาคารพาณิชย์จะขาดการเข้าถึงที่เหมาะสมถูกปิดกั้นและกีดขวางจากอาคารด้านหน้า ทำให้การใช้ที่ดินขาดประสิทธิภาพไม่คุ้มค่าในเชิงเศรษฐกิจไม่สามารถใช้ประโยชน์ได้ตามศักยภาพของพื้นที่ เกิดที่ว่างที่ไม่ได้รับการพัฒนา และไม่มีการพัฒนาในแนวสีกทำให้กิจกรรมการค้าและบริการ เกิดขึ้นเป็นรูปแยกย่อยไม่สามารถรวมเป็นกลุ่มหรือศูนย์กลางได้ยากต่อการสนับสนุนหรือพัฒนาอีกทั้งการอยู่อย่างกระจัดกระจายของกิจกรรมทำให้ขาดการ สนับสนุนและส่งเสริมซึ่งกันและกัน

4. การมีกิจกรรมการค้าอยู่ติดแนวถนนสายหลัก ทำให้ขาดที่จอดรถสำหรับบริการลูกค้าและใช้ในการขนส่งสินค้าซึ่งส่วนใหญ่ใช้ผิวการจราจรในการจอดรถ หรือขนส่งสินค้า ประกอบกับกิจกรรมของถนนเพชรเกษมมีการซ้อนกันอยู่ระหว่างกิจกรรมการคมนาคมขนส่งระหว่างภูมิภาคซึ่งมีรถบรรทุกจำนวนมากและต้องใช้เวลาเร็ว ถูกซ้อนด้วยกิจกรรมระดับเมืองและชุมชน ซึ่งมีปริมาณการจราจรที่แออัดและหนาแน่น ทำให้เกิดปัญหาการจราจรติดขัด

5. ความไม่เป็นระเบียบของกิจกรรม ตลาดสด หาบเร่แผงลอย มีการจัดวางสินค้าที่ไม่เหมาะสม ทำให้เกิดปัญหาตลาดสกปรก ทางเดินคับแคบ มีการตั้งวางสินค้ากีดขวางทางเท้าและสะพานลอย ประชาชนต้องลงไปเดินบนผิวการจราจร ทำให้เกิดความไม่เป็นระเบียบเรียบร้อย

6. การขาดที่จอดรถและระบบการคมนาคมที่เหมาะสมภายในตลาด ทำให้เป็นอุปสรรคต่อการคมนาคมทั้งผู้ซื้อและผู้ขาย อีกทั้งทางเท้าบางส่วนต้องใช้ร่วมกับทางเดินรถโดยสารท้องถิ่น ซึ่งมีท่าจอดรถอยู่ภายในบริเวณตลาดจากการศึกษาเปรียบเทียบการใช้ที่ดิน ปี พ.ศ. 2531-2536 ของศูนย์กลางชุมชนบางแค พบว่ามีพื้นที่ของกิจกรรมเพิ่มขึ้นประมาณ 13% เมื่อเทียบกับ

กับพื้นที่เดิม ซึ่งกิจกรรมดังกล่าวประกอบด้วยศูนย์การค้าขนาดใหญ่ อาคารพาณิชย์ อาคารสำนักงานซึ่งเป็นรูปอาคารขนาดใหญ่ ๆ โดยส่วนใหญ่มีการเปลี่ยนแปลงเหล่านี้เกิดขึ้นตามแนวดนในลักษณะแยกย่อยไม่มีศูนย์กลาง หรือการรวมตัว อันเนื่องมาจากกิจกรรมด้านพาณิชย์กรรมมีกำลังการลงทุนสูงกว่า สามารถเลือกเอาพื้นที่ในบริเวณที่ต้องการ แม้จะมีราคาที่ดินสูงโดยสามารถผลักดันกิจกรรมอุตสาหกรรมให้เคลื่อนตัวออกไปจากที่เดิมได้

2. ด้านอุตสาหกรรม

ซึ่งประกอบด้วยโรงงานอุตสาหกรรม และคลังสินค้า ซึ่งในการศึกษารั้งนี้ มีข้อจำกัดในการรวบรวมข้อมูล จึงขอกว่าเฉพาะอุตสาหกรรมและคลังสินค้าขนาดใหญ่ที่ได้มาจากการสำรวจเท่านั้น ศูนย์กลางชุมชนบางแคมีกิจกรรมด้านอุตสาหกรรมตั้งอยู่มาเป็นเวลานานแล้วเนื่องจาก ในสมัยที่ยังไม่มีความหนาแน่นของกิจกรรมการค้าและบริการ ราคาที่ดินยังไม่สูง ผู้ประกอบการอุตสาหกรรมต้องการความสะดวกในการเข้าถึงและขนส่งสินค้า จากการตรวจสอบเอกสาร (แผนที่ภาษีโรงเรือนและที่ดินของกรุงเทพมหานคร ปี พ.ศ. 2529) พบว่าโรงงานอุตสาหกรรมและคลังสินค้าขนาดใหญ่ที่มีอยู่ในปัจจุบันนั้น ส่วนใหญ่มีอยู่ก่อน ปี พ.ศ. 2529 แล้วทั้งสิ้น การเปลี่ยนแปลงที่พบมีเพียงการรื้อย้ายหรือเปลี่ยนแปลงประเภทของอุตสาหกรรมเท่าโดยเปลี่ยนแปลงจากอุตสาหกรรมการผลิต มาเป็นอุตสาหกรรมบริการหรือถูกผลัดดันแทนที่ด้วยกิจกรรมด้านอื่น ๆ เช่น ห้างสรรพสินค้า หรืออาคารที่พักขนาดใหญ่ โดยจะมีการเพิ่มขึ้นของอุตสาหกรรมประเภทตัดเย็บเสื้อผ้า สิ่งทอ จากการสำรวจพบว่าอุตสาหกรรม ในเขตชุมชนบางแค มีโรงงานอุตสาหกรรมและคลังสินค้าขนาดใหญ่ทั้งหมด 35 โรง ครอบคลุมพื้นที่ทั้งหมดประมาณ 150 ไร่ โดยส่วนใหญ่จะเป็นอุตสาหกรรมประเภท ผลิตภัณฑ์โลหะ เครื่องจักร เครื่องใช้ขนาดเล็ก โรงงานพลาสติก โรงงานผลิตชิ้นส่วนประกอบรถยนต์ ดัดแปลงสภาพรถยนต์ โรงงานผลิตเครื่องจักรเครื่องในการกลึงกรรม โรงแก้ว โรงทอผ้า โรงปั่นนุ่น โรงงานเย็บเสื้อผ้า นอกจากนี้ยังมีโรงไม้และคลังสินค้า ซึ่งมีลักษณะเป็นคลังเก็บของเก่า วัตถุดิบในการผลิต และเก็บผลิตภัณฑ์ เป็นต้น และยังมีอุตสาหกรรมขนาดเล็กและอุตสาหกรรมในครัวเรือนอีกมากมาย

มีการกระจายตัวอยู่ตามริมถนนเพชรเกษม ช่วงในบริเวณแขวงบางหว้า ตั้งแต่ซอยเพชรเกษม 33 ถึงซอยเพชรเกษม 39 และซอยเพชรเกษม 52 ถึงซอยเพชรเกษม 68 มี 15 แห่ง และช่วงนอกบริเวณแขวงบางแคเหนือตั้งแต่คลองบางยี่ไขม จนติดถนนวงแหวนรอบนอกทั้ง 2 ฟันงของถนนเพชรเกษม มี 20 แห่ง โดยมีการกระจายตัวสลับกับอาคารพาณิชย์ และที่อยู่อาศัย

ปัญหาและแนวโน้มของกิจกรรมอุตสาหกรรม

การอยู่ปะปนกับกิจกรรมประเภทอื่น ทำให้เกิดผลกระทบรบกวนและก่อความรำคาญ ต่อกิจกรรมรอบข้าง อีกทั้งยังสร้างมลภาวะที่เป็นพิษทั้งทางด้านน้ำ อากาศ เสียง และอื่น ๆ ซึ่งการอยู่กันอย่างกระจัดกระจายและปะปนกับกิจกรรมอื่น ทำให้ต้นทุนการบำบัดของเสียทุกด้านจะต้องลงทุนกันเอง ซึ่งต้นทุนจะสูง ทำให้ผู้ประกอบการทะเลຍ จนก่อมลภาวะที่เป็นพิษต่าง ๆ ต่อสภาพแวดล้อมและกิจกรรมรอบข้าง การอยู่ในย่านพาณิชยกรรมและที่อยู่อาศัยทำให้ประสิทธิภาพและความสะดวกในการขนส่ง ทั้งวัตถุดิบและผลิตภัณฑ์ลดลง อันเนื่องมาจากการถูกจำกัดเวลา การเข้าออกของรถบรรทุก อีกทั้งยังมีปัญหาการจราจรติดขัดคับคั่งภายในศูนย์การทำให้เกิดความล่าช้าและสูญเสียประโยชน์ทางธุรกิจ ประกอบกับการอยู่ในเขตเมืองนั้นจะไม่ได้รับการส่งเสริมหรือสนับสนุนใด ๆ จากทางราชการ เนื่องจากมีนโยบายที่จะย้ายกิจกรรมอุตสาหกรรม ออกจากย่านชุมชนและย่านการค้า นอกจากนี้การประกอบกิจกรรมอุตสาหกรรมในบริเวณดังกล่าวยังถือว่าเป็นการใช้ประโยชน์ที่ดินที่ไม่คุ้มค่าสูงสุดในทางเศรษฐกิจ เนื่องจากมีบริเวณอื่น ๆ ที่มีศักยภาพเหมาะสม ให้ผลตอบแทนทางเศรษฐกิจที่เท่ากัน หรือมากกว่า โดยไม่จำเป็นต้องตั้งอยู่ในบริเวณปัจจุบัน ซึ่งมีราคาที่ดินสูง และมีศักยภาพเหมาะที่จะนำไปพัฒนาในด้านอื่น ๆ จากการศึกษาเปรียบเทียบการใช้ที่ดิน ปี พ.ศ. 2531-2536 ของศูนย์กลางชุมชนบางแค พบว่ามีพื้นที่ของกิจกรรมลดลงประมาณ 13% เมื่อเทียบกับพื้นที่เดิม ซึ่งกิจกรรมดังกล่าวถูกแทนที่ด้วยศูนย์การค้าขนาดใหญ่ อาคารพาณิชย์ อาคารที่พักอาศัยขนาดใหญ่ และพบว่าบางโรงงานถูกแทนที่ด้วยอาคารสำนักงาน ซึ่งเป็นรูปอาคารขนาดใหญ่ โดยมีอุตสาหกรรมบางอย่าง เช่น โรงงานตัดเย็บเสื้อผ้า และอุตสาหกรรมครัวเรือนอื่น ๆ มีการเปลี่ยนแปลงเพิ่มขึ้น ซึ่งเมื่อได้พิจารณาโดยรวมแล้วกล่าวได้ว่ากิจกรรมด้านอุตสาหกรรมมีแนวโน้มลดลง อันเนื่องมาจากกิจกรรมด้านพาณิชยกรรมและที่พักอาศัยขนาดใหญ่ที่มีกำลังการลงทุนสูงกว่า สามารถเลือกเอาพื้นที่ในบริเวณที่ต้องการ ที่มีศักยภาพแม้จะมีราคาที่ดินสูง โดยสามารถผลักดันกิจกรรมอุตสาหกรรมให้เคลื่อนตัวออกไปจากที่เดิมได้ ประกอบกับนโยบาย ข้อกำหนด และกฎหมายของรัฐ ที่ครอบคลุมพื้นที่ศูนย์กลางชุมชนนั้น ต้องการให้กิจการอุตสาหกรรมที่มีอยู่คงที่ หรือเคลื่อนย้ายออกไปสู่บริเวณส่งเสริมนอกเขตเมือง

3. ด้านเกษตรกรรม

พื้นที่เกษตรกรรม ส่วนใหญ่กระจายอยู่ตามแขวงบางไผ่ บางด้วน บางแคเหนือ บางแค สำหรับภายในบริเวณศูนย์กลางชุมชนบางแคมีพื้นที่เกษตรกรรมถูกปล่อยให้เป็นที่โล่งไม่ได้รับพัฒนาการจัดกระจายอยู่ทั่วไป มีเพียงพื้นที่เกษตรบางส่วนที่ยังคงประกอบกิจกรรมการเกษตรอยู่ อยู่บริเวณระหว่างด้านใต้ของคลองราษฎร์สามัคคีกับคลองภาษีเจริญ โดยมีลักษณะเป็นสวนผลไม้ต่าง ๆ เช่น กล้วย มะนาว มะพร้าว หนาก และสวนไม้ดอกไม้ประดับ เช่น กล้วย ไม้ เตย เป็นต้น

ปัญหาและแนวโน้มของกิจกรรมการเกษตร

สภาพน้ำเน่าเสียเป็นปัญหาหลักต่อการทำเกษตรกรรมในเขตภาษีเจริญเป็นอย่างยิ่ง ประกอบกับภาวะราคาพืชผลทางการเกษตรไม่แน่นอน ทำให้ทัศนคติในการประกอบอาชีพของเกษตรกรเปลี่ยนแปลงไป คงเหลือพื้นที่เกษตรอยู่เพียงบางส่วน ประกอบกับความต้องการทางด้านที่อยู่อาศัยมีมากขึ้น กิจกรรมด้านที่อยู่อาศัยต่าง ๆ รุกเข้ามาแทนที่พื้นที่เกษตร ทำให้ราคาที่ดินสูงขึ้น การนำพื้นที่เกษตรไปจัดสรรมีมากขึ้น ทำให้แนวโน้มของการใช้ที่ดินประเภทเกษตรกรรมมีแนวโน้มลดลงไปเลย ๆ แม้จะมีมาตรการทางกฎหมายต่าง ๆ เข้ามาสนับสนุนและป้องกันไว้ แต่ก็ไม่สามารถแก้ไขสถานการณ์ได้เท่าที่ควร

สรุปการใช้ที่ดินเพื่อกิจกรรมทางเศรษฐกิจหลักของชุมชนบางแค

ผลจากการศึกษาลักษณะทางเศรษฐกิจของศูนย์กลางชุมชนบางแคที่ผ่านมาในขั้นต้น ประกอบกับการเปรียบเทียบสัดส่วนการใช้ที่ดินของกิจกรรมประเภทต่าง ๆ (ตารางที่ 4.1 และ ตาราง 4.2) พบว่า กิจกรรมด้านพาณิชยกรรมมีพื้นที่ครอบคลุมถึงประมาณ 293.5 ไร่ หรือคิดเป็นสัดส่วน 12.76% ของพื้นที่ศูนย์กลางชุมชนซึ่งเมื่อพิจารณาเปรียบเทียบเฉพาะกิจกรรมทางเศรษฐกิจภายในศูนย์กลางชุมชนจะพบว่ากิจกรรมด้านพาณิชยกรรมมีสัดส่วนการใช้ที่ดินสูงที่สุดและคิดเป็น 45.6% เมื่อเทียบกับกิจกรรมพาณิชยกรรมของทั้งเขต และมีการเปลี่ยนแปลงเพิ่มขึ้นถึง 73% เมื่อเทียบกับ สัดส่วนเดิมในปี พ.ศ. 2529 (ตารางที่ 3.2) โดยคาดว่าจะมีแนวโน้มการเปลี่ยนแปลงเพิ่มขึ้นเรื่อย ๆ ส่วนกิจกรรมด้านอุตสาหกรรมมีพื้นที่ครอบคลุมถึงประมาณ 149.3 ไร่ หรือคิดเป็นสัดส่วน 6.5% ของพื้นที่ศูนย์กลางชุมชนซึ่งพิจารณาโดยรวมจึงกล่าวได้ว่ากิจกรรมพาณิชยกรรมอัน ประกอบด้วยการค้าและบริการ มีบทบาทด้านเศรษฐกิจที่เด่นและสำคัญที่สุดในภาคเศรษฐกิจ

ตารางที่ 4.1 แสดงการเปรียบเทียบการใช้ที่ดินภายในศูนย์กลางชุมชนบางแค
กับเขตภาษีเจริญ ปี พ.ศ. 2536

	เขต ภาษีเจริญ	ชุมชน บางแค	%เทียบกับ กิจกรรม	%เทียบกับ พื้นที่เขต	%เทียบกับ พื้นที่ชุมชน
ที่อยู่อาศัย	8226.48	806.38	9.80	2.39	35.05
พาณิชยกรรม	643.65	293.50	45.60	0.87	12.76
อุตสาหกรรม,คลังสินค้า	1040.44	149.25	14.34	0.44	6.49
สถาบันการศึกษา	259.13	39.75	15.34	0.12	1.73
สถาบันราชการ	72.71	30.94	42.55	0.09	1.34
ศาสนสถาน	320.40	8.13	2.54	0.02	0.35
ถนน,ตรอก,ซอย	773.57	152.50	19.71	0.45	6.63
แม่น้ำ ลำคลอง	276.79	0.00	0.00	0.00	0.00
สาธารณูปโภค	15.14	0.00	0.00	0.00	0.00
ที่โล่งว่าง ,พื้นที่เกษตร	22088.56	820.00	3.71	2.43	35.64
รวม	33716.87	2300.57	6.82	6.82	100.00

ที่มา : กองผังเมือง และการสำรวจภาคสนาม

ตารางที่ 4.2 แสดงการเปรียบเทียบการใช้ที่ดินภายในศูนย์กลางชุมชนบางแค
กับเขตภาษีเจริญ ปี พ.ศ. 2529

	เขต ภาษีเจริญ	ชุมชน บางแค	%เทียบกับ กิจกรรม	%เทียบกับ พื้นที่เขต	%เทียบกับ พื้นที่ชุมชน
ที่อยู่อาศัย	6507.73	764.50	11.75	2.27	33.23
พาณิชยกรรม	488.10	169.75	34.78	0.50	7.38
อุตสาหกรรม,คลังสินค้า	961.99	170.75	17.75	0.51	7.42
สถาบันการศึกษา	259.13	39.75	15.34	0.12	1.73
สถาบันราชการ	72.71	30.94	42.55	0.09	1.34
ศาสนสถาน	320.40	8.13	2.54	0.02	0.35
ถนน,ตรอก,ซอย	573.57	152.50	26.59	0.45	6.63
แม่น้ำ ลำคลอง	276.79	0.00	0.00	0.00	0.00
สาธารณูปโภค	15.14	0.00	0.00	0.00	0.00
ที่โล่งว่าง ,พื้นที่เกษตร	24241.30	964.00	3.98	2.86	41.90
รวม	33716.86	2300.57	6.82	6.82	100.00

ที่มา : กองผังเมือง และการสำรวจภาคสนาม

ที่กล่าวข้างต้น ฉะนั้นในการศึกษาขั้นต่อไป เรื่องบทบาทและระดับการให้บริการ ผู้ศึกษาจึงขอกล่าวถึงบทบาทและระดับการให้บริการของกิจกรรมทางเศรษฐกิจ ด้านพาณิชย์กรรมเท่านั้น เพื่อจะได้นำไปประกอบกับ บทบาทและระดับการให้บริการของกิจกรรมด้านอื่น ๆ เพื่อใช้ประกอบเป็นแนวทางการวางแผนพัฒนาศูนย์กลางชุมชนบางแคต่อไป

บทบาทและระดับการให้บริการ

จากการศึกษาถึงลักษณะทั่วไปทางกายภาพ ทางเศรษฐกิจ และการบริการทางสังคมของศูนย์กลางชุมชนบางแคทำให้ทราบถึงลักษณะของกิจกรรมและการบริการแต่ละด้านตลอดจนที่ตั้งปัญหา และแนวโน้ม ของกิจกรรมต่าง ๆ ในศูนย์กลางชุมชนบางแค พอจะสรุปบทบาทและระดับการให้บริการของกิจกรรมทั้งด้านเศรษฐกิจ โดยผู้ศึกษาจะกล่าวถึงเฉพาะเศรษฐกิจหลักที่สำคัญและมีผลทางด้านบทบาทและระดับการให้บริการของศูนย์กลางชุมชน คือกิจกรรมด้านพาณิชย์กรรมและด้านการบริการสังคมที่สำคัญหลักศูนย์กลางในกลางชุมชนบางแคดังนี้

1. ด้านพาณิชย์กรรม ศูนย์กลางชุมชนบางแคมีกิจกรรมที่มีความหลากหลาย มีบทบาทและระดับการให้บริการที่กว้างไกลพอสรุปเป็นรายละเอียดของแต่ละกิจกรรมได้ดังนี้

1.1 ด้านศูนย์การค้าส่ง โดยเป็นหนึ่งในสองแห่งของย่านฝั่งธนบุรีและชานเมืองฝั่งตะวันตกของกรุงเทพมหานครมีพื้นที่ครอบคลุม 31.25 ไร่ คิดเป็น 11% ของพื้นที่ พาณิชยกรรมภายในศูนย์กลางชุมชนบางแค มีบทบาททางด้านการค้าและบริการให้แก่ร้านค้าปลีกภายในชุมชนและละแวกใกล้เคียง ครอบคลุมไปถึงปริมณฑลและจังหวัดใกล้เคียงทางภาคตะวันตกของ กรุงเทพมหานคร นอกจากร้านค้าย่อยทั่วไปแล้ว ประชาชนก็สามารถเข้าไปซื้อสินค้าในลักษณะค้าส่งด้วยการเป็นสมาชิกชั่วคราวได้ และยังสามารถใช้บริการด้านอื่น ๆ เช่น ศูนย์อาหาร ภัตตาคาร โรงภาพยนตร์ ได้อีกด้วย

1.2 ด้านศูนย์การค้าขนาดใหญ่ มีอยู่ 2 แห่ง ซึ่งเป็นศูนย์การค้าขนาดใหญ่ทั้งหมดที่มีอยู่ในเขตภาษีเจริญครอบคลุมพื้นที่ประมาณ 77 ไร่ คิดเป็น 26% ของพื้นที่พาณิชยกรรมทั้งหมดภายในศูนย์กลางชุมชนบางแค ซึ่งเมื่อพิจารณาถึงลักษณะของกิจกรรมการค้าและบริการที่มีอยู่ภายในศูนย์การค้า ตามแนวคิดของ F. Stuart Chapin และ Hayt ศูนย์การค้าทั้ง 2 แห่งนี้ มีกิจกรรมอันประกอบด้วย ห้างสรรพสินค้าหลัก และมีสินค้าและบริการมากมาย ตั้งแต่ที่จำเป็นพื้นฐานในชีวิตประจำวันไปจนถึงสินค้าและบริการเฉพาะเจาะจงที่ต้องการความรู้ความชำนาญ สินค้าตามแฟชั่น สินค้าที่มีความทนทาน (Durable Goods) และยังมีบริการสำคัญ เช่น โรงภาพยนตร์ ภัตตาคาร สวนสนุก ศูนย์อาหาร โดยมีเนื้อที่สำหรับจอดรถได้มากกว่า 2,000 คัน ซึ่งสามารถรองรับประชาชนได้ 100,000-1,000,000 คน หรือให้บริการประชาชนที่อยู่ในรัศมีที่จะขับรถมาได้ถึงใน

ประชาชนได้ 100,000-1,000,000 คน หรือให้บริการประชาชนที่อยู่ในรัศมีที่จะขับรถมาได้ถึงในเวลาประมาณ 30 นาที หรือมากกว่านั้น จึงจัดได้ว่าศูนย์การค้าทั้ง 2 แห่งนี้ เป็นศูนย์การค้าในระดับภูมิภาค สามารถให้บริการได้กว้างไกลครอบคลุมพื้นที่ด้านตะวันตกของกรุงเทพมหานคร

1.3 ศูนย์การค้าขนาดเล็ก มีอยู่ 3 แห่งในจำนวน 4 แห่งที่มีอยู่ในเขตภาษีเจริญ โดยอยู่ในบริเวณกลุ่มตลาด 2 แห่ง และในละแวกชุมชน 1 แห่ง โดยมีสินค้าจำเป็นพื้นฐานในลักษณะซูเปอร์ มาร์เก็ต และสินค้าเฉพาะเจาะจงในระดับต้นบางอย่างไว้ให้บริการ ในลักษณะที่เข้าถึงง่าย สะดวก รวดเร็ว

1.4 ตลาดสดและหาบเร่แผงลอย มีตลาดสด 3 แห่ง โดยมีการรวมตัวอยู่ชิดติดกันทั้ง 3 ตลาด และมีหาบเร่แผงลอยตั้งอยู่บริเวณโดยรอบตลาดประมาณ 900 กว่าแผง ประกอบกับการอยู่ใกล้เส้นทางคมนาคมสายหลัก และเป็นศูนย์กลางของการคมนาคม ขนส่ง มีสินค้าและบริการมากมายทั้งประเภทและจำนวน อีกทั้งมีที่ตั้งอยู่ห่างจากศูนย์กลางทางการค้าอื่น ๆ ค่อนข้างมาก ทำให้บทบาทของกลุ่มตลาดบางแคและหาบเร่แผงลอยโดยรอบเด่นชัดในเรื่องสินค้าและบริการพื้นฐานประเภทอาหารสด อาหารแห้ง ของชำ และเบ็ดเตล็ด ที่รวมตัวกันเป็นกลุ่มใหญ่และสำคัญโดดเด่นที่สุดในย่านชานเมืองและภูมิภาคตะวันตกของกรุงเทพมหานคร และปริมณฑลฝั่งตะวันตก ซึ่งเป็นจุดที่ดึงดูดให้ประชาชนมาใช้บริการสินค้าและบริการเหล่านี้ในย่านนี้ ซึ่งเมื่อพิจารณาลักษณะและประเภทของกิจกรรมของกลุ่มตลาดบางแค ตามแนวคิดของ เกียรติ จิวะกุล และคณะ (2525) พบว่า การมีตลาดสดขนาดใหญ่อยู่ติดกันภายในศูนย์การค้าถึง 3 แห่ง และมีอาคารพาณิชย์ หาบเร่แผงลอย ที่ประกอบกิจกรรมทางการค้าและบริการโดยรอบอีกเป็นจำนวนมาก โดยมีลักษณะของการค้าและบริการที่มีความเฉพาะตัว เช่น ร้านเฟอร์นิเจอร์ ร้านทอง โรงรับจำนำ คลินิก ทั่วไป โรงพยาบาลเอกชน ศูนย์การค้าขนาดใหญ่ โดยเป็นการยากที่จะรู้ขอบเขตของศูนย์กลาง จึงกล่าวได้ว่าศูนย์ กลางชุมชนนี้ เป็นศูนย์กลางทางการค้าและบริการขนาดใหญ่ รัับหน้าที่เป็นศูนย์กลางของภูมิภาคตะวันตกของกรุงเทพมหานคร

1.5 ด้านกิจกรรมการค้า ที่มีกระจุกกระจายตามอาคารพาณิชย์ใน ศูนย์กลางริมแนวถนนเพชรเกษม โดยมีลักษณะของกิจกรรมการค้าที่มีความเฉพาะเจาะจง และบริการที่ต้องการความเชี่ยวชาญ และชำนาญโดยเฉพาะ ซึ่งมีความหลากหลายครอบคลุมเกือบทุกประเภทของกิจกรรมการค้าและบริการในศูนย์กลางระดับภูมิภาคการมีร้านจำหน่ายทองคำซึ่งจัดว่าเป็นสินค้าประเภท High Order แสดงให้เห็นถึงความสามารถด้านการบริการที่กว้างไกล มีประชาชนจำนวนมากมาใช้บริการ เนื่องจากสินค้าประเภทนี้มีได้ทำการซื้อขายกันบ่อยครั้ง กิจการต้องมีลูกค้าจำนวนมากจึงจะอยู่ได้ ซึ่งมีพื้นที่ทั้งหมดครอบคลุมรวมจากพิจารณาถึงกิจกรรมการค้า บริการในระดับต่าง ๆ ตามแนวคิดของ ฉัตรชัย พงษ์ประยูร (2527) พบว่า ศูนย์กลางชุมชนบางแค เป็นกลุ่มการค้าระดับภูมิภาคคือมีกิจกรรมสำคัญ เช่น ห้างสรรพสินค้าขนาดใหญ่ ศูนย์ค้าส่ง โรงเรียนสอน

ต้นฉบับ หน้าขาดหาย

ระดับภูมิภาคคือมีกิจกรรมสำคัญ เช่น ห้างสรรพสินค้าขนาดใหญ่ ศูนย์ค้าส่ง โรงเรียนสอนอาชีพ โรงเรียนสอนดนตรี บริการการท่องเที่ยว ร้านค้าเฉพาะอย่าง เป็นต้น โดยครอบคลุมเอากลุ่มการค้าของชุมชน เช่น ห้างสรรพสินค้าขนาดเล็ก ร้านเสื้อผ้า เครื่องใช้ไฟฟ้า โรงภาพยนตร์ ธนาคาร ร้านทอง บริการต่าง ๆ เครื่องเรือน ปิมน้ำมัน บริการซ่อมรถ ร้านวัสดุก่อสร้าง โรงไม้ ซึ่งกิจกรรมดังกล่าวกระจุกตัวย่านศูนย์กลางชุมชน บริเวณสองฝั่งถนนเพชรเกษม หน้าตลาดบางแค โดยรวมเอากลุ่มการค้าในระดับละแวก เช่น ร้านอาหารขนาดเล็ก ซุปเปอร์มาร์เก็ตขนาดเล็ก ร้านตัดผม ร้านเสริมสวย ซึ่งมีการกระจายอยู่ตามละแวกชุมชนปากซอยที่สำคัญ ๆ ริมถนนเพชรเกษม และกลุ่มการค้าระดับย่อยตามชุมชนที่ให้บริการแก่ชุมชนในรัศมีใกล้เคียงกับที่ตั้งเช่น ร้านขายของชำ ร้านขายยา ซึ่งจะกระจายอยู่ทั่วไปตามแนวถนนเพชรเกษม

1.6 กิจกรรมการบริการอื่น ๆ คือมีการบริการพื้นฐานในชีวิตประจำวันเช่น ร้านเสริมสวย คลินิก ซึ่งมีบทบาทการให้บริการแก่ผู้คนในระดับชุมชนและในละแวกใกล้เคียงซึ่งกิจกรรมเหล่านี้ยังพบได้ตามย่านชุมชนทั่วไป นอกจากนี้ยังบริการที่ต่อความต้องการความเชี่ยวชาญและความชำนาญเฉพาะด้านเช่น งานซ่อมเครื่องไฟฟ้า ซ่อมรถ อะไหล่รถ ซ่อมเครื่องเย็น งานช่างฝีมือต่าง ๆ ทั้งงานเหล็กและงานไม้ (ตารางที่ 4.4) ซึ่งบริการเหล่านี้จะมีส่วนทำให้บทบาทของศูนย์กลางชุมชนเป็นศูนย์กลางที่มีความสมบูรณ์และเป็นบริการที่ต้องมีความรู้ความชำนาญและปริมาณลูกค้าจำนวนมาก จึงรวมอยู่ใกล้กันแต่ไม่กระจุกตัวอยู่บริเวณตลาด เนื่องจากต้องการใช้พื้นที่สำหรับจอดรถขนส่ง บริการลูกค้า และต้องการการคมนาคมที่สะดวก เพื่ออำนวยความสะดวกเข้าถึงของลูกค้า เนื่องจากเป็นศูนย์กลางชุมชน ที่อยู่ใกล้ แหล่งงาน และเป็นศูนย์กลางการคมนาคมของชานเมือง ทำให้มีกิจกรรมบริการประเภทนี้เกิดขึ้นมากมาย เช่น โรงเรียนสอนคอมพิวเตอร์ โรงเรียนสอนพิมพ์ดีด โรงเรียนสอนตัดเย็บเสื้อผ้า โรงเรียนสอนเสริมสวย โดยอยู่ในย่านตลาด บางแค

1.7 การบริการด้านการเงินในบริเวณศูนย์กลางชุมชนบางแคมีธนาคารทั้งหมด 12 แห่ง จากจำนวน 21 แห่ง และมีโรงรับจำนำ 4 แห่งจากจำนวนทั้งหมด 6 แห่งในเขตภาษีเจริญ อันเนื่องมาจากบริเวณดังกล่าวมีกิจกรรมการค้าและบริการตั้งอยู่หนาแน่นมีการหมุนเวียนของเงินเป็นจำนวนมากทำให้มีสถาบันการเงินมาตั้งอยู่ในย่านนี้เป็นจำนวนมากซึ่งมีบทบาทการให้บริการรองรับกิจกรรมการค้าบริการ ที่อยู่อาศัยและอุตสาหกรรมที่ตั้งอยู่บริเวณโดยรอบ



ตารางที่ 4.9 แสดงอัตราส่วนของครูต่อนักเรียนในระดับต่างๆ ใน
เขตภาคีเจริญในปีการศึกษา 2537

ระดับ	จำนวนครู	จำนวนนักเรียน	ครู : นักเรียน
อนุบาล	189	2248	13
ประถมศึกษา	788	15182	19
ประถมศึกษาเอกชน	828	17993	22
มัธยมศึกษา	724	14308	20
รวม	2507	49731	74

ที่มา : สำนักงานเขตภาคีเจริญ, สำนักงานการศึกษาเอกชน, กรมสามัญศึกษา

ตารางที่ 4.4 แสดงจำนวนกิจกรรมการค้าและบริการภายในศูนย์กลางชุมชนบางแค

กิจกรรม	จำนวน
ธนาคาร	12
ศูนย์ค้าส่ง	1
ศูนย์การค้าขนาดใหญ่	2
ศูนย์การค้าขนาดเล็ก	3
ตลาดสด	3
ซูเปอร์มาร์เก็ต	5
หาบเร่, แผงลอย	6(กลุ่ม)
โรงพยาบาลขนาดใหญ่	2
โรงพยาบาลขนาดเล็ก	24
โรงงานอุตสาหกรรม	21
สำนักงาน	7
ของเบ็ดเตล็ด	18
ยา	12
เสื้อผ้า	24
รองเท้า	5
แก๊สหุงต้ม	6
เครื่องเขียน, หนังสือ	1
เครื่องใช้ไฟฟ้า	26
แว่นตานิวกา	8
เฟอร์นิเจอร์	8
ผ้าฆ่า	3
เครื่องมือช่าง	18
ทองรูปพรรณ	14

ที่มา : จากการสำรวจ

กิจกรรม	จำนวน
รถยนต์	8
สังฆกรรม	6
วัสดุก่อสร้าง	10
เครื่องจักรกล	11
อะไหล่มอเตอร์	14
ตัดผม, เสริมสวย	22
ตัดเสื้อผ้า	6
ซักรีด	2
คลินิก	4
คลินิกเฉพาะโรค	8
ร้านอาหาร,	28
ร้านถ่ายรูป	9
เช่าVDO	2
ปั้มน้ำมันรถ	6
ซ่อมแก้เสื้อผ้า	3
ซ่อมเครื่องหนัง	2
ซ่อมเครื่องไฟฟ้า	2
ซ่อมรถ	6
ซ่อมเครื่องเย็บ	4
งานช่างฝีมือ	14
โรงเรียนสอนอาชีพ	5
โรงรับจำนำ	4
ห้องอาหาร, ภัตตาคาร	8
อื่น ๆ	16

2. ด้านการบริการสังคม

การบริการสังคมในศูนย์กลางชุมชนบางแควนั้นจะมีการบริการที่ถูกครอบคลุมและซ้อนทับอยู่ในการบริการของเขตภาษีเจริญซึ่งผู้ศึกษาได้ศึกษาบทบาทและระดับการให้บริการโดยพิจารณาจากกิจกรรมที่มีริ้วรอยให้บริการที่สามารถให้บริการในเขตศูนย์กลางชุมชนพอจำแนกได้ดังนี้

2.1 การบริการด้านการศึกษา ในเขตศูนย์กลางชุมชนบางแคว ได้รับการบริการด้านการศึกษารอบคลุมทุกในระดับการศึกษา ตั้งแต่โรงเรียนอนุบาล ประถมศึกษา จนถึงระดับอุดมศึกษา โดยมีโรงเรียนประถมศึกษาของรัฐอยู่ในเขตศูนย์กลางชุมชน 2 แห่ง และเอกชน 5 แห่งที่ตั้งอยู่ในศูนย์กลางชุมชน นอกจากนี้ยังมี โรงเรียนอนุบาล โรงเรียนประถม โรงเรียนมัธยม และมหาวิทยาลัยเอกชน อีกหลายแห่งที่ไม่ได้ตั้งอยู่ในบริเวณศูนย์กลางชุมชนแต่มีริ้วรอยให้บริการครอบคลุมถึงโดยกระจายอยู่ตามชุมชนต่าง ๆ ทั่วไปในเขตภาษีเจริญ จากการศึกษาถึงสัดส่วนครูต่อนักเรียนในระดับอนุบาล ประถมศึกษา และมัธยมศึกษาในเขตภาษีเจริญ (ตารางที่ 4. 9) พบว่าในปัจจุบันมีอัตราส่วนครูต่อนักเรียนอยู่ใน อัตราที่สูงกว่ามาตรฐานจึงจัดว่ามีการให้บริการที่เพียงพอ

2.2 ด้านสาธารณสุข ศูนย์กลางชุมชนบางแคว มีการบริการด้านสาธารณสุขทั้งในระดับการรักษาเบื้องต้น คือ มีศูนย์บริการสาธารณสุขที่ 40 และสถานีกาชาด 11 และมีคลินิกเฉพาะโรค คลินิกทั่วไป และร้านขายยา ส่วนในระดับที่สูงขึ้นไป ศูนย์กลางชุมชนได้รับการจากโรงพยาบาลเอกชนถึง 6 แห่ง โดยมีโรงพยาบาลอยู่ในเขตศูนย์กลางชุมชนทั้งหมด 3 แห่ง คือ โรงพยาบาลเพชรเกษม ขนาด 30 เตียง โรงพยาบาลวิชัยยุทธ มีขนาด 30 เตียง และโรงพยาบาลบางแคว (ไม่ระบุเตียง) ซึ่งเมื่อพิจารณาโดยรวมพบว่าในเรื่องการให้บริการด้านสาธารณสุขพื้นฐานคือการตรวจรักษาโรคทั่วไป หรือเบื้องต้น ในศูนย์กลางชุมชนบางแควมีการให้บริการค่อนข้างครอบคลุม ทั้งสำหรับประชาชนทั่วไปและผู้มีรายได้น้อย คือมีทั้งมีศูนย์บริการสาธารณสุข สถานีกาชาด คลินิก และร้านขายยา แต่ส่วนของการรักษาพยาบาลในระดับสูงนั้นในบริเวณศูนย์กลางชุมชนบางแคว มีเฉพาะโรงพยาบาลเอกชน ซึ่งจะมีสำหรับผู้มีรายได้ปานกลางถึงรายได้สูงเท่านั้น

2.3 ด้านบริการทางสังคม มีศาสนสถาน ไปรษณีย์ สถานีตำรวจและสถานีที่ราชการ อยู่ในศูนย์กลาง ให้บริการรองรับแก่ประชาชนทั้งเขตภาษีเจริญ โดยมีวัดตั้งอยู่ในบริเวณศูนย์กลาง 1 แห่ง คือวัดนิมมานรดี(บางแคว) มีที่ทำการไปรษณีย์ 1 แห่ง คือ ไปรษณีย์บางแคว ตั้งอยู่บริเวณปากซอยเพชรเกษม 54 มีสถานีตำรวจ 1 แห่ง คือสถานีตำรวจนครบาลภาษีเจริญ และสำนักงานเขตภาษีเจริญตั้งอยู่บริเวณซอยเพชรเกษม 52 และสถานีตำรวจดับเพลิง 1 แห่ง

2.4 ด้านนันทนาการ ในศูนย์กลางชุมชนบางแคแทบจะไม่มีบทบาทด้านนี้เลยเนื่องจากไม่มีบริการ ทั้งด้านสวนสาธารณะ สวนหย่อม สนามเด็กเล่น หรือศูนย์กีฬา มีเพียงศูนย์กีฬาของเอกชนอยู่ 2 แห่ง ซึ่งอยู่นอกศูนย์กลางชุมชนตั้งอยู่บริเวณริมถนนเพชรเกษมฝั่งขาออกเชิงสะพานข้ามคลองบางหว้าซึ่งมีการให้บริการด้านสระว่ายน้ำและสนามเทนนิส ส่วนอีกหนึ่งแห่งตั้งอยู่ในหมู่บ้านเพชรเกษมริมถนนเพชรเกษมขาออกแขวงบางแคเหนือซึ่งมีการให้บริการด้านสนามเทนนิส สนามเบดมินตันและห้องออกกำลังกายในร่ม โดยศูนย์กีฬาทั้งสองแห่งจะให้บริการในลักษณะเป็นสมาชิกรายปี หรือเสียค่าบริการในการใช้แต่ละครั้งซึ่งจัดว่าอยู่ในอัตราที่สูงเหมาะสมสำหรับผู้ที่มีระดับรายได้ปานกลางหรือรายได้สูงเท่านั้น นอกจากนั้นจะมีเพียงห้องสมุดประชาชนของกรุงเทพมหานครที่ให้บริการเป็นสถานที่ค้นคว้าหาความรู้ ความบันเทิง เป็นการพักผ่อนหย่อนใจสำหรับประชาชนทั่วไป

การวิเคราะห์บทบาทและระดับการให้บริการของชุมชนบางแค

1 วิเคราะห์พฤติกรรมการใช้บริการของประชาชน

1.1 วิธีการและขั้นตอนการดำเนินการ

ผู้ศึกษาได้ทำการออกแบบสอบถาม (ตัวอย่างในภาคผนวก) ได้ดำเนินการออกแบบสอบถาม คือวิธีการสัมภาษณ์เกี่ยวกับพฤติกรรมการใช้บริการทางการค้า-บริการ และทางด้านสังคมของประชาชนที่อาศัยอยู่ในเขตภาษีเจริญถึงเรื่อง การเลือกใช้กิจกรรมด้านการค้าและบริการแต่ละประเภท ศูนย์กลางชุมชนต่าง ๆ ในเขตภาษีเจริญและชุมชนใกล้เคียง ได้แก่ ศูนย์กลางชุมชนวงเวียนใหญ่ ท่าพระ บางแค บางบอน พุทธมณฑลสาย 2 หนองแขม และพุทธมณฑลสาย 4 โดยผู้ศึกษาได้แบ่งกลุ่มการใช้บริการออกเป็นตามประเภทของสินค้าและบริการดังต่อไปนี้ และประชาชนที่มาใช้บริการที่ศูนย์กลางชุมชนบางแค โดยทำการสัมภาษณ์ทั้งหมด 2 ชุด คือ

1.1.1 กลุ่มตัวอย่างประชาชนในเขตภาษีเจริญ โดยทำการสัมภาษณ์ทั้งหมด แขวงละ 10 ชุด รวมทั้งหมด 10 แขวง จำนวน 100 ชุด โดยทำการสุ่มการสัมภาษณ์ทุกลักษณะของคนที่อยู่ในทุกลักษณะของการพักอาศัย

1.1.2 กลุ่มตัวอย่างประชาชนผู้มาใช้บริการที่ศูนย์กลางชุมชนบางแค โดยทำการสุ่มสัมภาษณ์กระจายตัวบริเวณตลาด 10 จุด ทุกเพศและวัย รวม 100 ชุด แล้วนำข้อมูลที่ได้จากทั้ง 2 กลุ่มตัวอย่าง มาวิเคราะห์และสรุปถึงพฤติกรรมการใช้บริการ และระดับการให้บริการของชุมชนบางแค โดยลักษณะของประชากรของผู้ตอบแบบสอบถามดูรายละเอียดในภาคผนวก (ตาราง ผ.3 ถึง ผ.9)

1.2. พฤติกรรมการใช้บริการ

พฤติกรรมการใช้บริการด้านพาณิชย์กรรม จากการออกแบบสอบถามประชาชน ในเขตภาษีเจริญพบว่าในภาพรวมของพฤติกรรมการใช้บริการกิจกรรมการค้าและบริการของศูนย์ กลางชุมชนต่าง ๆ ในละแวกเขตภาษีเจริญประชาชนจะนิยมเลือกใช้บริการในบริเวณศูนย์กลาง ชุมชนบางแห่งเป็นส่วนใหญ่ถึง 43% ของการให้บริการทั้งหมด(ตารางที่ 4.7, ตารางที่ 4.8 และแผนภูมิ 4.1) โดยมีความถี่ของการใช้บริการส่วนใหญ่อยู่ในช่วง น้อยกว่า 4 ครั้งต่อเดือนและจะนิยมไปใน ช่วงเวลา 15.00 ถึง 1800 น. วัตถุประสงค์ที่มาศูนย์กลางนอกจากมาซื้อสินค้าและบริการแล้ว

1.2.1 สินค้าที่มีความจำเป็นต่อการดำรงชีพพื้นฐาน “Convenience Goods” ได้แก่ ประเภทอาหารสด อาหารแห้ง ของชำ อาหารสำเร็จ ยารักษาโรค ของใช้เบ็ดเตล็ด ส่วนใหญ่ ประชาชนนิยมไปจับจ่ายสินค้าดังกล่าวที่ย่านบางแค รองลงมาคือ นิยมซื้อจากร้านค้าตามละแวก บ้านที่ตนพักอาศัย ถัดไปคือย่านท่าพระ วงเวียนใหญ่ และสายสอง ตามลำดับ เมื่อพิจารณาลงมาใน ศูนย์กลางชุมชนบางแค ย่านที่ประชาชน นิยมไปจับจ่าย สินค้าประเภทดังกล่าวคือ ย่านตลาดบางแค อันเนื่องมาจากสินค้ามีความหลากหลาย ราคาถูก โดยผู้มาใช้บริการส่วนใหญ่เป็นเพศหญิง ช่วงอายุ ประมาณ 20-40 ปี เป็นส่วนมาก รองลงมาคือช่วง 40-60 ปี ระดับรายได้ของครัวเรือนอยู่ในระดับ ปานกลางจนถึงระดับต่ำ โดยจะใช้รถโดยสารประจำทาง เป็นพาหนะมากที่สุด สำหรับย่านที่จับ จ่ายสินค้ารองลงมาจะ นิยมไปจับจ่ายตามห้างสรรพสินค้า ได้แก่ ห้างฯเดอะมอลล์ ห้างฯ ฟิวเจอร์พาร์ค ห้างฯเซพโก้ โดยผู้ใช้บริการส่วนใหญ่เป็นเพศหญิง ช่วงอายุประมาณ 20-40 ปี รอง ลงมาอายุต่ำกว่า 20 ปี ระดับรายได้ของครัวเรือนอยู่ในระดับปานกลางจนถึงระดับสูง โดยจะใช้ รถส่วนตัวเป็นพาหนะมากที่สุด

1.2.2 สินค้านอกเหนือจากที่ใช้บริโภคประจำวัน (Shopper's Goods) ซึ่งเป็น สินค้าที่มีลักษณะเฉพาะเจาะจงสูง “Speciality” ได้แก่ เสื้อผ้า เฟอร์นิเจอร์ ทองรูปพรรณ เครื่องใช้ ไฟฟ้า แวนดา นาฬิกา เครื่องมือช่าง จัดเป็นสินค้าที่มีความคงทน (ประเภทสินค้าถาวร) จะมี ลักษณะของรสนิยมเข้ามามีส่วนในการตัดสินใจการเลือกใช้ดังนี้

เสื้อผ้า ส่วนใหญ่นิยมจะซื้อที่ห้างสรรพสินค้าเดอะมอลล์ และห้างสรรพ สินค้าฟิวเจอร์พาร์ค มีเพียงเล็กน้อยที่ซื้อบริเวณตลาด ห้างค้าส่ง และห้างสรรพสินค้าขนาดเล็ก โดย คิดเป็นสัดส่วนทั้งศูนย์กลางชุมชนบางแค ประมาณ 50% นอกจากนี้แล้ว ก็จะไปซื้อที่ศูนย์กลาง ชุมชนอื่น ๆ เลย เช่น ท่าพระ วงเวียนใหญ่ เป็นต้น

แวนดา นาฬิกา ส่วนใหญ่จะซื้อบริเวณย่านตลาดบางแค รองลงมาจะ เป็นห้างสรรพสินค้าเดอะมอลล์ นอกนั้นจะใช้บริการภายนอกศูนย์ฯ ได้แก่ วงเวียนใหญ่ ท่าพระ

เครื่องใช้ไฟฟ้า จะมีการจับจ่ายพอ ๆ กัน ระหว่างตลาดกับห้างสรรพสินค้าขนาดใหญ่ โดยบริเวณตลาดจะสูงกว่าเล็กน้อย รวมทั้งหมดคิดเป็น 55% นอกนั้นใช้บริการนอกศูนย์กลางชุมชน คือ วงเวียนใหญ่ ท่าพระ และย่านเฉพาะอื่น ๆ

เฟอร์นิเจอร์ ส่วนใหญ่จะซื้อในบริเวณตลาด รองลงมาคือ ห้างสรรพสินค้าฟิวเจอร์พาร์ค และห้างสรรพสินค้าเดอะมอลล์ ซึ่งรวมกันแล้วทั้งศูนย์กลางชุมชนคิดเป็น 34% นอกนั้นจะกระจายอยู่ตามย่านต่าง ๆ เช่น พุทธมณฑลสาย 2 ท่าพระ วงเวียนใหญ่ อันเนื่องมาจากเป็นสินค้าที่ต้องการบริการที่ใกล้บ้านและความหลากหลายในการตัดสินใจ

ทองรูปพรรณ ส่วนใหญ่จะนิยมจับจ่ายบริเวณ ย่านตลาดบางแค และจะมีเพียงเล็กน้อยที่ซื้อตามห้างสรรพสินค้า โดยรวมทั้งศูนย์กลางคิดเป็น 28% นอกนั้นจะจับจ่ายตามย่านเฉพาะอื่น ๆ เช่น เขวราช วงเวียนใหญ่ เนื่องจากเป็นสินค้าที่มีลักษณะเฉพาะ มีรูปแบบและชื่อเสียงเข้ามามีส่วนประกอบในการตัดสินใจ

เครื่องมือช่างและวัสดุก่อสร้างส่วนใหญ่จะนิยมซื้อย่านตลาดบางแคออกนั้นจะกระจายตามห้างสรรพสินค้าทั่วไปเล็กน้อย รวมทั้งศูนย์กลางคิดเป็น 28% นอกนั้นจะกระจายตัวอยู่ตามย่านต่าง ๆ เช่น พุทธมณฑลสาย 2 20% ท่าพระ และใกล้บ้าน เนื่องมาจากเป็นสินค้าที่มีลักษณะคงทนถาวร มีกระจายอยู่ทั่วไป นิยมซื้อตามความสะดวก

1.2.3 การบริการพื้นฐาน เนื่องจากเป็นกิจกรรมการบริการที่มีเฉพาะในบริเวณกลุ่มตลาดและตามอาคารพาณิชย์ ตามแนวถนนเพชรเกษม และย่านชุมชนต่าง ๆ เช่น ตัดผม เสริมสวย ตัดเย็บ, ซ่อมแก้ เสื้อผ้า ถ่ายรูป ห้องอาหาร ภัตตาคาร ส่วนใหญ่จะใช้บริการบริเวณย่านตลาดบางแค มีเพียงการตัดเสื้อผ้าเท่านั้นที่กระจายการใช้บริการไปตามศูนย์ฯ ต่าง ๆ (ตาราง 4.7)

1.2.4 การบริการที่ต้องการความชำนาญเฉพาะ เช่น ซ่อมเครื่องไฟฟ้า ซ่อมรถ ซ่อมเครื่องเขียน จะมีลักษณะการใช้บริการเลือกไปตามย่านที่มีกิจกรรมเหล่านั้นหนาแน่น หรือเลือกความสะดวกในการบริการ เช่น ใกล้บ้าน โดยส่วนใหญ่จะเลือกบริการในศูนย์กลางชุมชนบางแค รองลงมาได้แก่ย่านท่าพระ และใกล้บ้าน

1.2.5 การบริการด้านอื่น ๆ เช่น โรงรับจำนำ จะใช้ในบริเวณศูนย์กลาง 32% นอกนั้นจะกระจายอยู่ตามย่านท่าพระ วงเวียนใหญ่ และอื่น ๆ

1.2.6 การบริการด้านการเงิน พบว่าประชาชนส่วนใหญ่ นิยมใช้บริการด้านการเงินกับธนาคารที่ตั้งอยู่นอกเขตภาษีเจริญถึง 78% อันเนื่องมาจากประชาชนจะสามารถใช้บริการ

	บางแค	ท่าพระ	โกสุมพิสัย	พุทธมณฑล๒	วงเวียนใหญ่	อื่น ๆ*	พุทธมณฑล๔	หนองแขม	บางบอน	รวม
อาหารสด	96	8	2	10	10	6	0	4	0	136
%	71	6	1	7	7	4	0	3	0	100
อาหารสำเร็จ	54	8	11	8	6	2	0	4	0	93
%	58	9	12	9	6	2	0	4	0	100
ของเบ็ดเตล็ด	66	8	10	4	10	2	0	4	2	106
%	62	8	9	4	9	2	0	4	2	100
ยา	42	12	36	8	4	16	0	0	2	120
%	35	10	30	7	3	13	0	0	2	100
เครื่องแต่งกาย	42	10	0	0	10	19	0	2	0	83
%	51	12	0	0	12	23	0	2	0	100
แก๊สหุงต้ม	29	8	26	16	2	4	2	2	0	89
%	33	9	29	18	2	4	2	2	0	100
เครื่องเขียน,หมึกสี	37	18	3	6	14	4	0	0	2	84
%	44	21	4	7	17	5	0	0	2	100
เครื่องใช้ไฟฟ้า	40	8	0	2	10	8	0	0	0	68
%	59	12	0	3	15	12	0	0	0	100
แว่นตานิรภัย	22	8	1	4	8	2	0	0	0	45
%	49	18	2	9	18	4	0	0	0	100
เฟอร์นิเจอร์	26	11	4	12	8	8	4	2	2	77
%	34	14	5	16	10	10	5	3	3	100
เครื่องมือช่าง	17	6	8	10	6	6	6	2	2	63
%	27	10	13	16	10	10	10	3	3	100
ทองรูปพรรณ	18	8	4	2	14	16	2	0	0	64
%	28	13	6	3	22	25	3	0	0	100
วัสดุก่อสร้าง	19	8	8	14	4	4	4	2	6	69
%	28	12	12	20	6	6	6	3	9	100
ตัดผม,เสริมสวย	34	8	11	10	2	6	2	0	0	73
%	47	11	15	14	3	8	3	0	0	100
ตัดเสื้อผ้า	28	20	8	6	5	3	2	0	0	72
%	39	28	11	8	7	4	3	0	0	100
ซักรีด	13	6	8	4	2	6	2	0	0	41
%	32	15	20	10	5	15	5	0	0	100
ตรวจรักษา	32	12	14	12	6	8	0	0	0	84
%	38	14	17	14	7	10	0	0	0	100
ทำฟัน	30	10	13	4	4	10	0	4	0	75
%	40	13	17	5	5	13	0	5	0	100
ห้องอาหาร,	26	12	8	18	8	6	2	4	0	84
%	31	14	10	21	10	7	2	5	0	100
รถจักรยาน	20	12	6	4	14	4	4	4	4	72
%	28	17	8	6	19	6	6	6	6	100
ร้านถ่ายรูป	38	12	8	4	10	4	2	0	0	78
%	49	15	10	5	13	5	3	0	0	100
เช่าVDO	20	6	14	6	4	6	2	0	0	58
%	34	10	24	10	7	10	3	0	0	100
เติมน้ำมันรถ	27	10	8	16	4	4	2	0	8	79
%	34	13	10	20	5	5	3	0	10	100
ซ่อมแก้เสื้อผ้า	7	10	14	4	4	4	1	0	0	44
%	16	23	32	9	9	9	2	0	0	100
ซ่อมเครื่องหนัง	29	10	18	0	2	12	0	0	0	71
%	41	14	25	0	3	17	0	0	0	100
ซ่อมเครื่องไฟฟ้า	22	12	12	4	4	6	4	0	0	64
%	34	19	19	6	6	9	6	0	0	100
ซ่อมรถ	16	12	8	8	4	6	2	0	4	60
%	27	20	13	13	7	10	3	0	7	100
ซ่อมเครื่องเย็น	20	10	8	2	2	4	2	0	2	50
%	40	20	16	4	4	8	4	0	4	100
โรงรับจำนำ	8	5	4	0	4	4	0	0	0	25
%	32	20	16	0	16	16	0	0	0	100
รวม	864	279	226	198	175	153	45	32	34	2006
%	43	14	11	10	9	8	2	2	2	100

หมายเหตุ : ผู้ตอบแบบสอบถามสามารถเลือกคำตอบได้มากกว่า ๑ แห่ง

: อื่น ๆ* = ย่านเฉพาะของสินค้าประเภทนั้น ๆ ,โกดังที่ทำงาน , อื่น ๆ , ไม่ระบุ

ตารางที่ 4.8 แสดงพฤติกรรมการใช้บริการกิจกรรมการค้าและบริการ

ด้านต่าง ๆ ในศูนย์กตางชุมชนบางแค

	ตลาดบางแค	เดอะมอลล์	พิวเจอร์พาร์ก	เซฟโก้	วันเดอร์	บางแคชุปเปอร์ฯ	คาร์ซี	แซนด์	รวม
อาหารสด	89	38	37	22	16	8	2	0	212
	42.0	17.9	17.5	10.4	7.5	3.8	0.9	0.0	100
อาหารสำเร็จ	43	26	23	10	12	9	8	2	133
	32.3	19.5	17.3	7.5	9.0	6.8	6.0	1.5	100
ของเบ็ดเตล็ด	20	52	41	14	8	6	6	5	152
	13.2	34.2	27.0	9.2	5.3	3.9	3.9	3.3	100
เครื่องแต่งกาย	12	51	48	11	8	0	2	3	135
	8.9	37.8	35.6	8.1	5.9	0.0	1.5	2.2	100
เครื่องใช้ไฟฟ้า	40	32	32	14	8	2	0	2	130
	30.8	24.6	24.6	10.8	6.2	1.5	0.0	1.5	100
เครื่องเขียน,หนังสือ	37	48	49	2	16	0	2	2	156
	23.7	30.8	31.4	1.3	10.3	0.0	1.3	1.3	100
แว่นตานาฬิกา	22	4	12	0	4	0	0	0	42
	52.4	9.5	28.6	0.0	9.5	0.0	0.0	0.0	100
เฟอร์นิเจอร์	26	16	8	4	0	0	0	0	54
	48.1	29.6	14.8	7.4	0.0	0.0	0.0	0.0	100
เครื่องมือช่าง	17	0	2	0	6	0	0	0	25
	68.0	0.0	8.0	0.0	24.0	0.0	0.0	0.0	100
ทองรูปพรรณ	18	4	6	0	2	0	0	0	30
	60.0	13.3	20.0	0.0	6.7	0.0	0.0	0.0	100
ตุ๊กตม,เซรามิก	34	2	0	0	0	0	0	0	36
	94.4	5.6	0.0	0.0	0.0	0.0	0.0	0.0	100
ห้องอาหาร,	26	36	38	10	0	0	0	0	110
	23.6	32.7	34.5	9.1	0.0	0.0	0.0	0.0	100
ภัตตาคาร	20	24	24	0	0	0	0	0	68
	29.4	35.3	35.3	0.0	0.0	0.0	0.0	0.0	100
ภาพรวม	404	333	320	87	80	25	20	14	1283
	31.5	26.0	24.9	6.8	6.2	1.9	1.6	1.1	100

หมายเหตุ : ผู้ตอบแบบสอบถามสามารถเลือกคำตอบได้มากกว่า ๑ แห่ง

ตารางที่ 4.8.1 สรุปลักษณะการใช้บริการกิจกรรมการค้าและบริการด้านต่าง ๆ ในแต่ละศูนย์กลางชุมชน

การค้าและบริการ	บางแค	ท่าพระ	ใกล้บ้าน	พุทธมณฑล๓2	วงเวียนใหญ่	อื่น ๆ	พุทธมณฑล๓4	หนองแขม	บางบอน	รวม
สินค้าจำเป็นพื้นฐาน	204	38	57	20	30	39	0	10	4	402
%	51	9	14	5	7	10	0	2	1	100
สินค้าเฉพาะเจาะจง	106	34	29	24	26	16	2	2	2	241
%	44	14	12	10	11	7	1	1	1	100
สินค้าประเภทดาว	136	49	36	52	42	42	18	6	10	391
%	35	13	9	13	11	11	5	2	3	100
บริการพื้นฐาน	234	100	87	74	57	51	16	12	12	643
%	36	16	14	12	9	8	2	2	2	100
บริการเฉพาะด้าน	966	338	290	216	195	189	54	32	40	2320
	42	15	13	9	8	8	2	1	2	100
ภาพรวม	1646	559	499	386	350	337	90	62	68	3997
ร้อยละของผู้ใช้บริการ	41.18	13.99	12.48	9.66	8.76	8.43	2.25	1.55	1.70	100

ดังกล่าวเฉพาะในช่วงเวลาทำการซึ่งเป็นช่วงเวลาทำงานเช่นกัน ดังนั้นจึงนิยมการเลือกใช้บริการสถาบันการเงินที่อยู่ใกล้แหล่งงาน พฤติกรรมการใช้บริการจึงขึ้นอยู่กับ อาชีพและสถานที่ทำงานแต่ละบุคคล

1.2.7 ด้านโรงพยาบาล พบว่าประชาชนในเขตภาษีเจริญจะนิยมใช้บริการที่โรงพยาบาลบางแค 10 (ฟิวเจอร์พาร์ค) ถึง 34% ซึ่งเป็นลักษณะโรงพยาบาลขนาดเล็ก มีอยู่ในห้างสรรพสินค้า มีสิ่งอำนวยความสะดวกครบครัน

1.3 พฤติกรรมการใช้บริการด้านการบริการสังคม

1.3.1. ด้านการศึกษา จากการแบบสอบถามพบว่า ระดับประถมศึกษา ประชาชนส่วนใหญ่นิยมให้ลูกหลานศึกษาเล่าเรียนในเขตภาษีเจริญคิดเป็น 58% และให้ ออกไป เรียนในต่างเขตคิดเป็น 42% ระดับมัธยมศึกษาส่วนใหญ่นิยมศึกษาในเขตภาษีเจริญคิดเป็น 74% ประชาชน ต่างเขตคิดเป็น 26% และระดับอื่น ๆ ส่วนใหญ่นิยมให้ลูกหลานศึกษาเล่าเรียนในเขตภาษีเจริญคิดเป็น 7% และให้ออกไปเรียนในต่างเขตคิดเป็น 93%

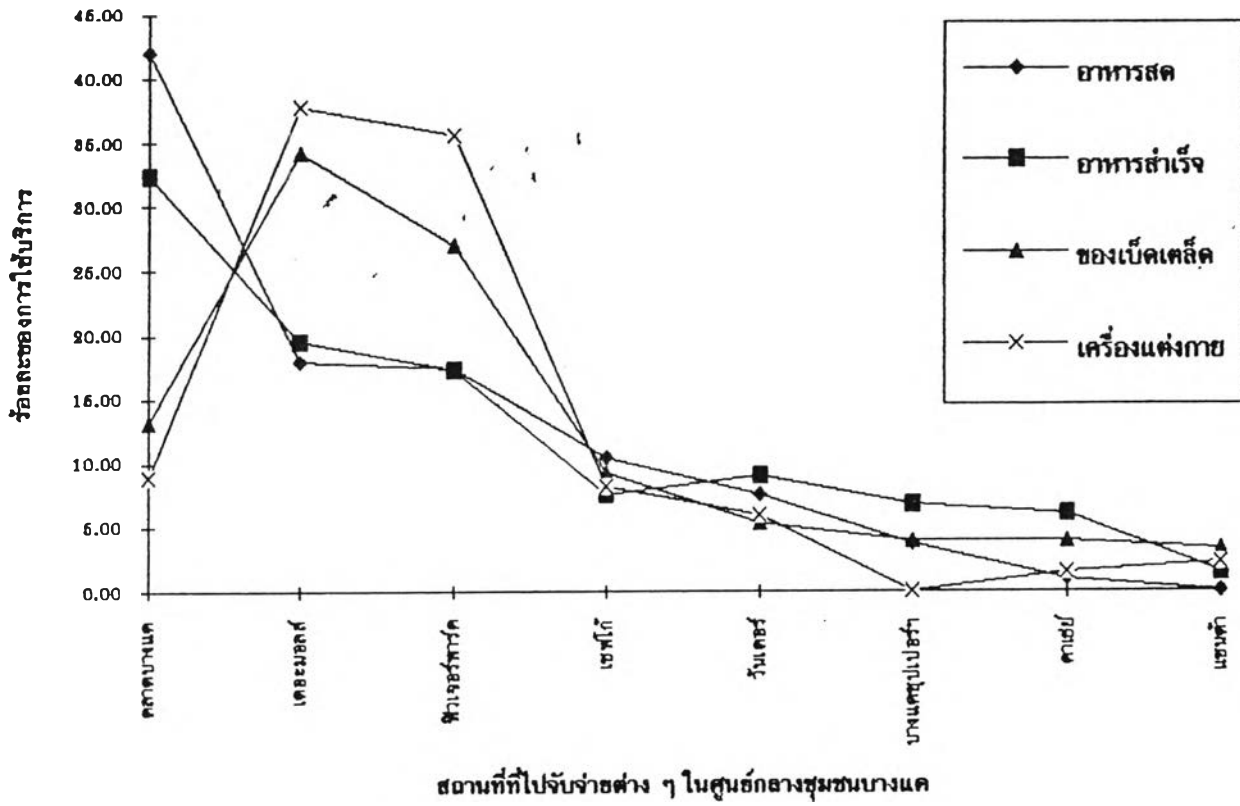
1.3.2. ด้านการสาธารณสุข หากมีการเจ็บป่วยเล็กน้อยจะนิยมใช้บริการตามคลินิกเอกชน รongมาเป็นร้านขายยา และศูนย์บริการสาธารณสุข หากมีการเจ็บป่วยที่ต้องได้รับการรักษาเฉพาะเจาะจงจะนิยมไปใช้บริการที่โรงพยาบาลเกษมราษฎร์ คิดเป็น 27% โรงพยาบาลบางไผ่ คิดเป็น 22% โรงพยาบาลเพชรเกษม คิดเป็น 11% สำหรับสถานบริการของรัฐ จะใช้ศูนย์บริการสาธารณสุขที่ 40 คิดเป็น 9%

1.3.3 ด้านศาสนกิจ ประชาชนส่วนใหญ่นับถือศาสนาพุทธ จะประกอบกิจกรรมทางด้านศาสนา ในวัดในเขตภาษีเจริญเสียเป็นส่วนใหญ่ คิดเป็น 78% นอกนั้นจะไปประกอบศาสนกิจตามวัดต่าง ๆ นอกเขต

1.3.4 ด้านกิจกรรมสังคม ประชาชนส่วนใหญ่จะมีกิจกรรมทางสังคมโดยร่วมกับสมาคมศิษย์เก่าของโรงเรียนต่าง ๆ ในเขตภาษีเจริญถึง 37 % นอกนั้นจะร่วมกับสมาคมศิษย์เก่าของโรงเรียนต่าง ๆ นอกเขต ๑ และจะมีตามกลุ่มชุมชนต่าง ๆ ใน ๑ อีกเล็กน้อย (ตาราง ผ. 19) นอกจากนี้ยังมีกิจกรรมขององค์การสาธารณประโยชน์ต่าง ๆ เช่น สมาคมโรงเรียนต่าง ๆ ลูกเสือชาวบ้าน (ตาราง ผ.20)

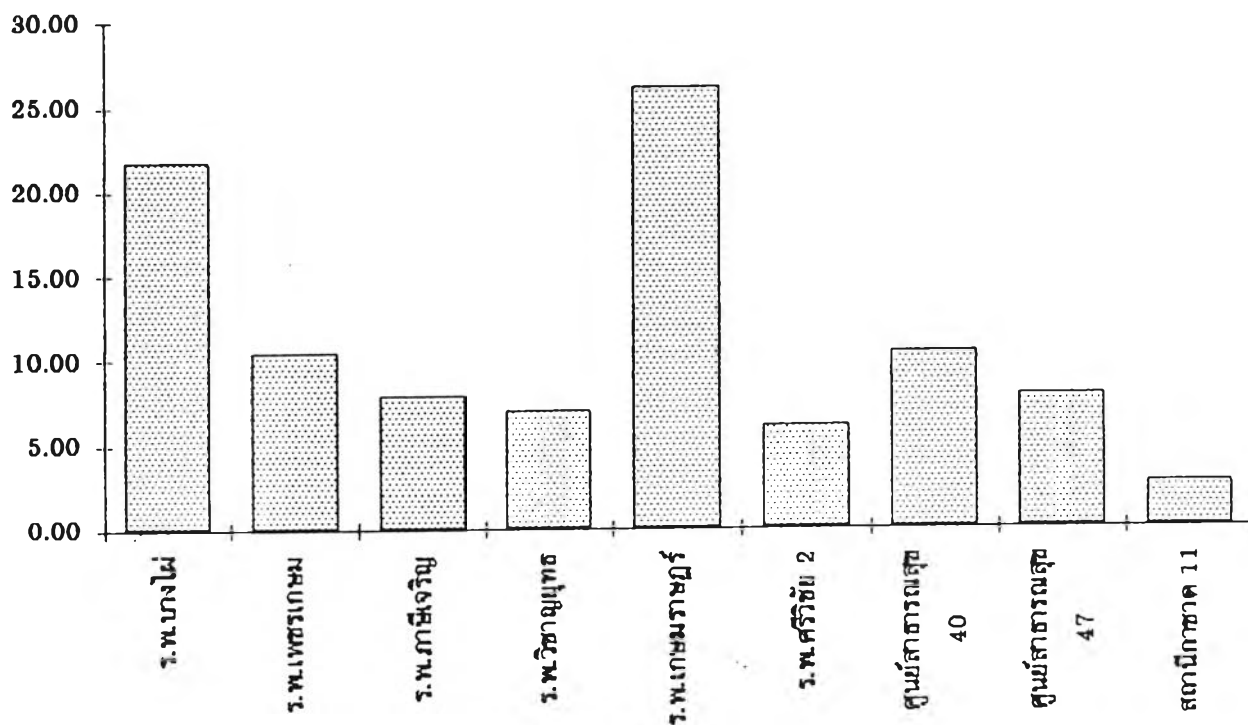
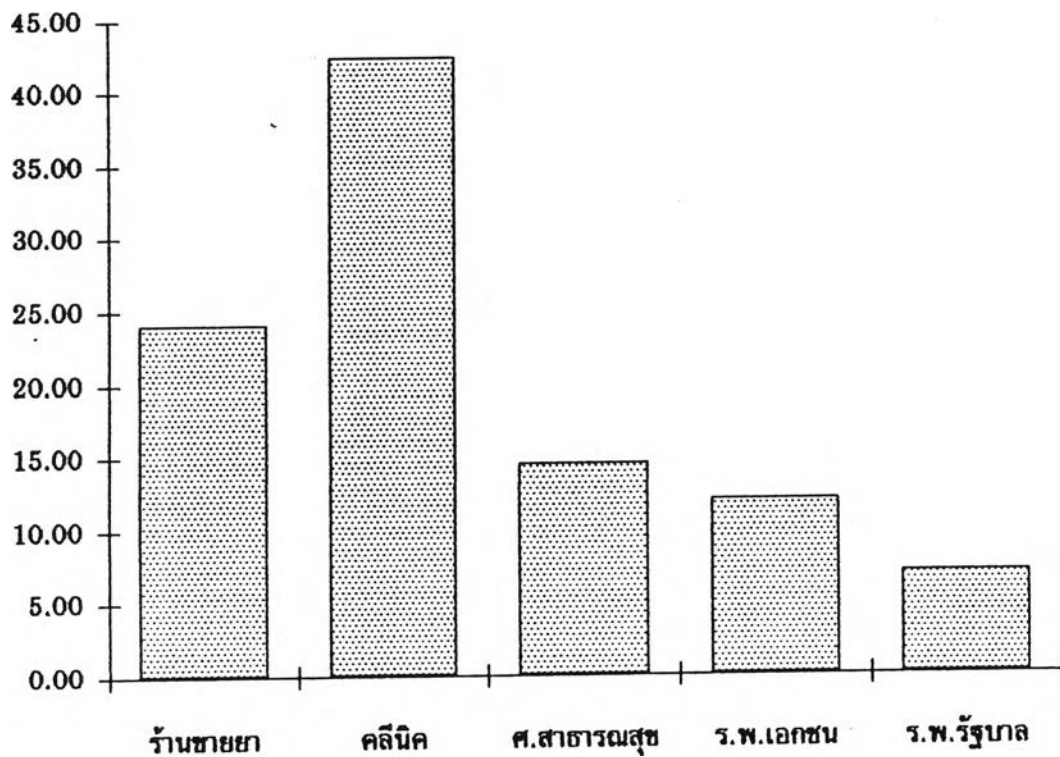
1.3.5 ด้านนันทนาการ ประชาชนส่วนใหญ่เลือกที่จะไปพักผ่อนตามสวนสาธารณะถึง 27% สนามเด็กเล่น สวนสนุก และศูนย์กีฬาต่าง ๆ

แผนภูมิที่ 4.2 แสดงพฤติกรรมการใช้บริการสินค้าจำเป็นในชีวิตประจำวัน



แผนภูมิที่ 4.4

แสดงลักษณะการใช้บริการด้านสาธารณสุข



2. การวิเคราะห์บทบาทและการให้บริการ

ผลการศึกษาข้อมูลของกิจกรรมพาณิชยกรรมและข้อมูลการบริการด้านสังคม นันทนาการ และพฤติกรรมการใช้บริการที่มีในศูนย์กลางชุมชนบางแคทำให้ทราบ บทบาทและการให้บริการของศูนย์กลางชุมชนบางแค พอสังเขปเพื่อให้ทราบบทบาทและการให้ ตลอดจนระดับความเป็นศูนย์กลางบางแค ชัดเจนยิ่งขึ้นผู้ศึกษาจึงได้นำเทคนิคการวิเคราะห์พื้นที่มาประกอบการวิเคราะห์ด้วยวิธีการวัดค่าความเป็นศูนย์กลางโดยมีวิธีการและขั้นตอนดังต่อไปนี้

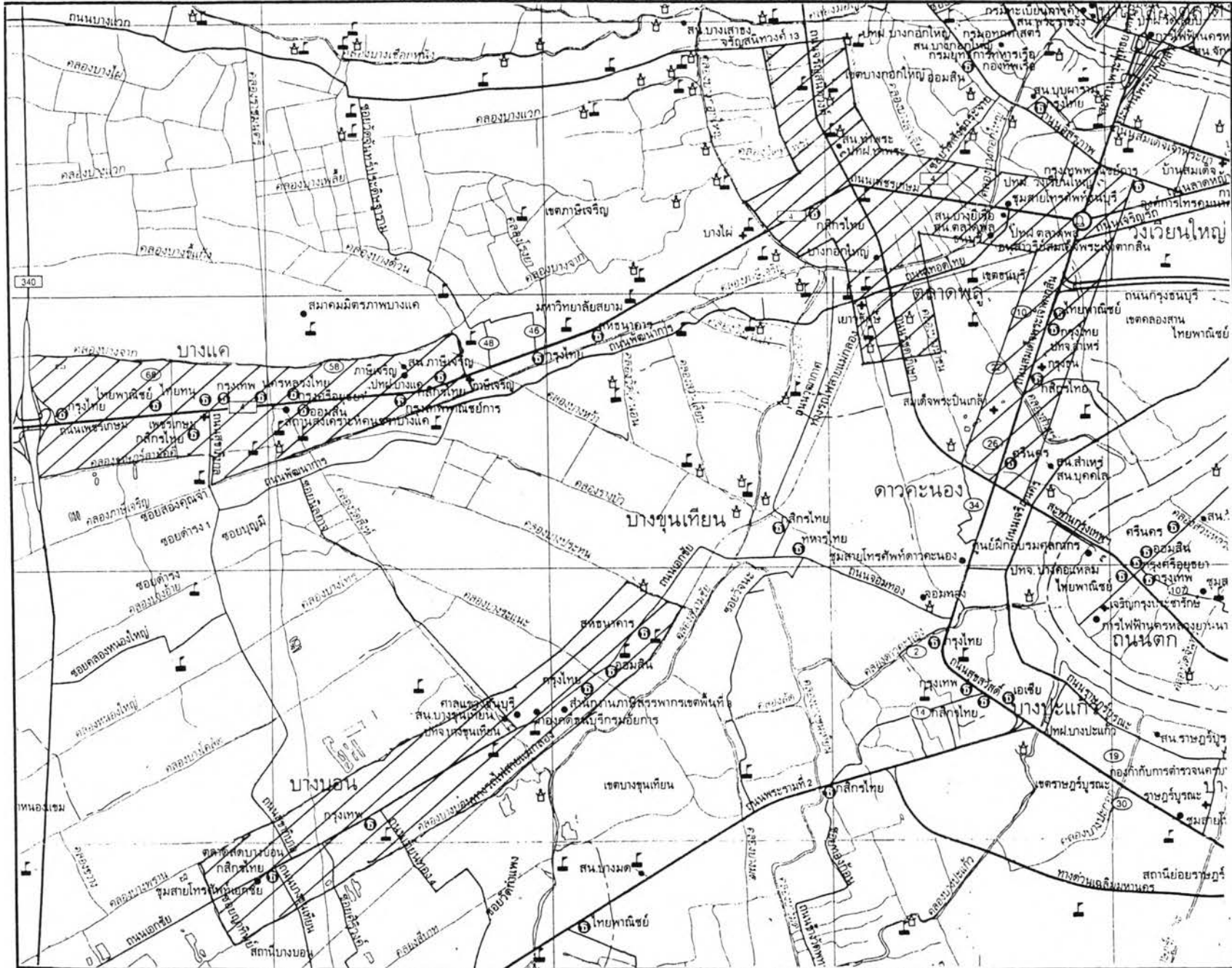
2.1 วิธีการและขั้นตอน

2.1.1 กำหนดพื้นที่และขอบเขตในการวิเคราะห์ ในการศึกษานี้ผู้ศึกษาได้วิเคราะห์เปรียบเทียบระหว่างศูนย์กลางชุมชนบางแคกับศูนย์กลางชุมชนต่าง ๆ ในย่านเขตภาษีเจริญ และพื้นที่ใกล้เคียงตามแนวถนนเพชรเกษมรวมถึงศูนย์กลางชุมชนที่เชื่อมโยงต่อเนื่องซึ่งเป็นบริเวณพื้นที่ ที่มีความต่อเนื่องและเชื่อมโยงกันทั้งในทางภูมิศาสตร์ เศรษฐกิจ สังคมและประชากร อีกทั้งยังมีความสัมพันธ์กันในเรื่องการให้บริการด้านพาณิชยกรรมและบริการสังคมและนันทนาการต่อประชาชนในพื้นที่ศึกษา ผู้ศึกษาจึงเลือกศูนย์กลางชุมชนวงเวียนใหญ่ ศูนย์กลางชุมชนท่าพระ ศูนย์กลางชุมชนบางบอน และศูนย์กลางชุมชนหนองแขม มาประกอบการวิเคราะห์เปรียบเทียบ โดยกำหนดขอบเขตของศูนย์กลางชุมชนต่าง ๆ โดยพิจารณาจากความต่อเนื่องของพื้นที่ก่อสร้าง(Built-Up Area) และความต่อเนื่องของกิจกรรมการใช้ที่ดิน โดยใช้ภาพถ่ายทางอากาศในการวิเคราะห์ประกอบการเดินสำรวจทางภาคสนาม

2.1.2 รวบรวมข้อมูลด้านการให้บริการกิจกรรมด้านต่าง ๆ ในแต่ละศูนย์กลางชุมชนทั้งจากการสำรวจภาคสนามและข้อมูลทางสถิติเพื่อนำมาประกอบการวิเคราะห์ขั้นต่อไป

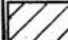
2.1.3 นำข้อมูลกิจกรรมการให้ด้านต่าง ๆ ที่มีในแต่ละศูนย์กลางชุมชนมาแสดงในตารางแบบ Guttman Scale โดยกำหนดกิจกรรมการให้บริการใดมีอยู่ในศูนย์กลางชุมชน ให้แสดงด้วยตารางสีดำ ส่วนกิจกรรมที่ไม่มีอยู่ในศูนย์กลางชุมชนให้แสดงด้วยตารางสีขาว แล้วจัดเรียงตารางใหม่ทั้งด้านกิจกรรมและด้านศูนย์กลางชุมชน โดยให้เรียงตามลำดับในลักษณะสามเหลี่ยมหัวกลับโดยพยายามให้ตารางสีดำอยู่ชิดติดด้านมนบนขวามากที่สุด ดังตารางที่ 4.3.1

2.1.4 นำข้อมูลด้านจำนวนและสัดส่วนเข้ามาประกอบการวิเคราะห์ โดยการสร้างตารางในลักษณะเดียวกับตารางที่ 4.3.1 เพื่อให้สะดวกในการพิจารณาจึงแบ่งกลุ่มของกิจกรรมการให้บริการออกเป็น 3 กลุ่มคือ กิจกรรมการค้า กิจกรรมการบริการ และกิจกรรมการบริการสังคมและนันทนาการ โดยสร้างตารางแสดงจำนวนกิจกรรมแต่ละประเภทมีอยู่ในแต่ละศูนย์กลางชุมชน แล้วรวมจำนวนกิจกรรมทั้งหมดที่มีในทุกศูนย์กลางชุมชนแล้วคิดสัดส่วนของกิจกรรม โดยการรวม

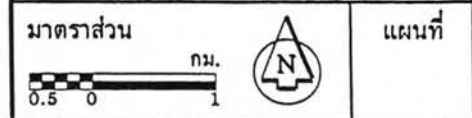


**การศึกษาเพื่อเป็นแนวทางการวางแผน
พัฒนาศูนย์กลางชุมชนชาวเมือง:
กรณีศึกษาชุมชนบางแค**

แสดง : ขอบเขตและที่ตั้งของศูนย์กลางชุมชน
ที่นำมาวิเคราะห์ระดับความเป็นศูนย์กลาง
สัญลักษณ์ :

 ศูนย์กลางชุมชนที่ศึกษา

เครื่องหมาย:
เส้นแบ่งเขต
เส้นแบ่งแขวง
ถนน , ซอย
คลอง



ตารางที่ 4.3.1 แสดงเปรียบเทียบกิจกรรมที่มีในแต่ละศูนย์กลางชุมชน ในลักษณะ Guttman Scale

	ธนาคาร	โรงรับจำนำ	ตำรวจ	ไปรษณีย์	ตลาดสด*	หาบเร่*	ศูนย์สาธารณสุข	โรงพยาบาลต่ำกว่า100	โรงพยาบาล100-200เตียง	ศูนย์การค้าขนาดเล็ก	โรงพยาบาลขนาดใหญ่	ศูนย์การค้าขนาดใหญ่	โรงพยาบาลขนาดเล็ก	ห้องสมุด	โรงแรม	สวนหย่อม	สนามเด็กเล่น	ศูนย์เยาวชน	ศูนย์การค้าส่ง	มหาวิทยาลัย	โรงพยาบาล200เตียงขึ้นไป	
วงเวียนใหญ่																						
บางแค																						
ท่าพระ																						
บางบอน																						
หนองแขม																						

ที่มา : กองผังเมือง,สถิติรายปี กรุงเทพมหานคร,การสำรวจภาคสนาม

ตารางที่ 4.3.2 แสดงจำนวนกิจกรรมและสัดส่วนของกิจกรรมในแต่ละศูนย์กลางชุมชน

	กิจกรรมการค้า					กิจกรรมบริการ					สังคมและนันทนาการ								
	ศูนย์การค้าส่ง	ศูนย์การค้าขนาดใหญ่	ศูนย์การค้าขนาดเด็ก	ตลาดสด*	หาบเร่*	โรงพยาบาลขนาดใหญ่	โรงพยาบาลขนาดเล็ก	โรงแรม	ธนาคาร	โรงเรียน	โรงพยาบาล#	ศูนย์สาธารณสุข	มหาวิทยาลัย	ตำรวจ	ไปรษณีย์	ห้องสมุด	สวนหย่อม	สนามเด็กเล่น	ศูนย์เยาวชน
วงเวียนใหญ่		2	3	325	680	4		2	17	6	430	1		3	1	1	2	1	1
ท่าพระ			1	260	222		6		10	5	100			2	1		1	1	1
บางแค	1	2	3	210	700	2	24		11	4	220	1	1	2	2	1			
บางบอน	1		1	50		1		1	6	2		1		2	1				
หนองแขม				100	371	1			3	2	50	1	1	1	1				1
จำนวนรวม	2	4	8	945	1973	8	30	3	47	19	800	4	2	10	6	2	3	2	3
สัดส่วนของกิจกรรม	50	25	12.5	0.11	0.05	12.5	3.33	33.3	2.13	5.26	0.13	25	50	10	16.7	50	33.3	50	33.3

ที่มา : กองผังเมือง,สถิติรายปี กรุงเทพมหานคร,การสำรวจภาคสนาม

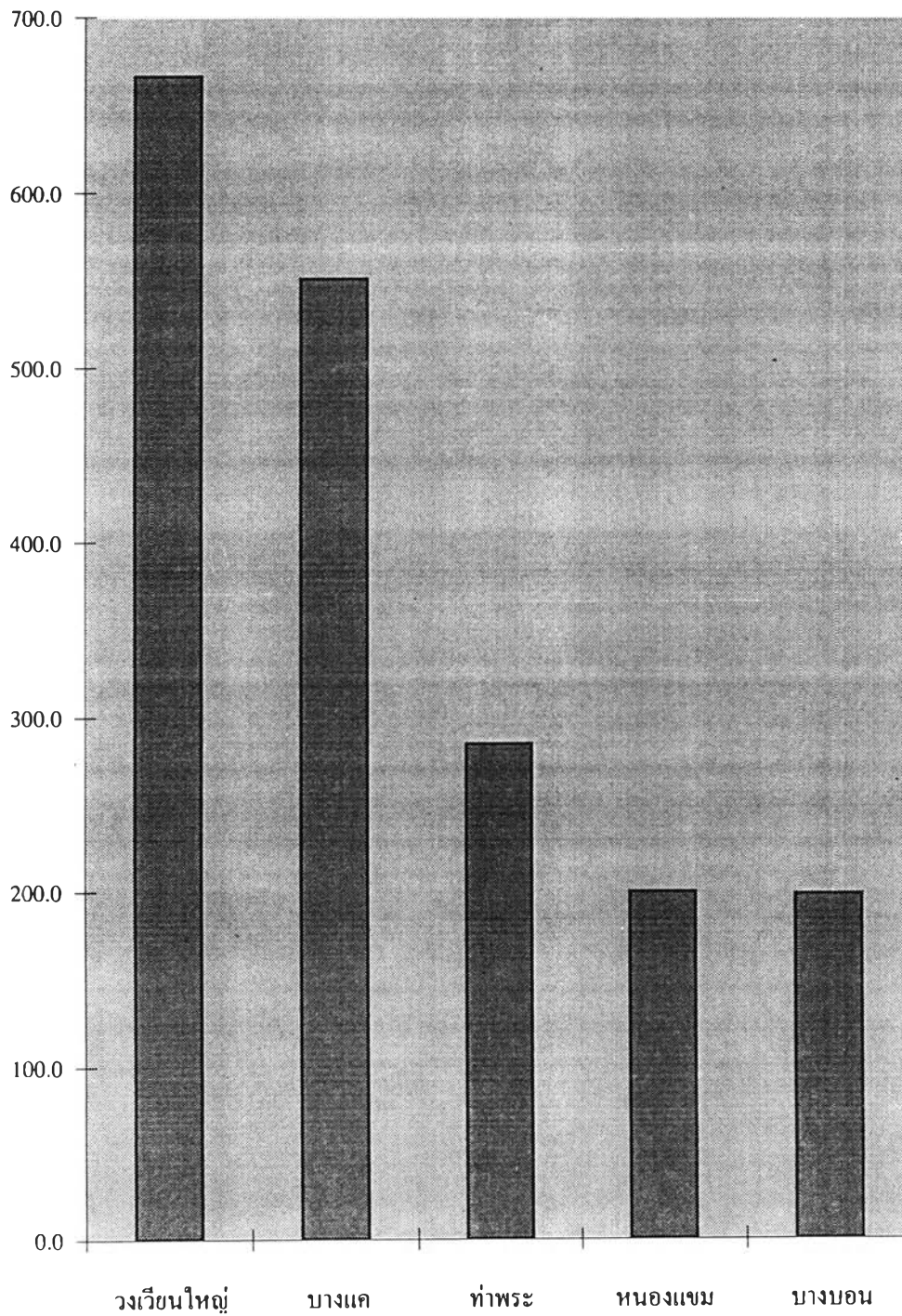
* = จำนวนแผง

= จำนวนเตียง

ตารางที่ 4.3.3 แสดงการเปรียบเทียบระดับการเป็นศูนย์กลาง ด้วยสัดส่วนและจำนวนของกิจกรรมที่มีในแต่ละศูนย์กลางชุมชน

	กิจกรรมการค้า					กิจกรรมบริการ					สังคมและนันทนาการ									
	ศูนย์การค้าส่ง	ศูนย์การค้าขนาดใหญ่	ศูนย์การค้าขนาดเล็ก	ตลาดสด*	หาเร*	โรงพยาบาลขนาดใหญ่	โรงพยาบาลขนาดเล็ก	โรงแรม	ธนาคาร	โรงเรียน	โรงพยาบาล#	ศูนย์สาธารณสุข	มหาวิทยาลัย	ตำรวจ	ไปรษณีย์	ห้องสมุด	สวนหย่อม	สนามเด็กเล่น	ศูนย์เยาวชน	ค่าระดับความเป็นศูนย์กลาง
วงเวียนใหญ่	0.0	50.0	37.5	34.4	34.5	50.0	0.0	66.7	36.2	31.6	53.8	25.0	0.0	30.0	16.7	50.0	66.7	50.0	33.3	666.2
บางแค	50.0	50.0	37.5	22.2	35.5	25.0	80.0	0.0	23.4	21.1	27.5	25.0	50.0	20.0	33.3	50.0	0.0	0.0	0.0	550.5
ท่าพระ	0.0	0.0	12.5	27.5	11.3	0.0	20.0	0.0	21.3	26.3	12.5	0.0	0.0	20.0	16.7	0.0	33.3	50.0	33.3	284.7
หนองแขม	0.0	0.0	0.0	10.6	18.8	12.5	0.0	0.0	6.4	10.5	6.3	25.0	50.0	10.0	16.7	0.0	0.0	0.0	33.3	200.0
บางบอน	50.0	0.0	12.5	5.3	0.0	12.5	0.0	33.3	12.8	10.5	0.0	25.0	0.0	20.0	16.7	0.0	0.0	0.0	0.0	198.6

แผนภูมิที่ 4.3.1 แสดงระดับความเป็นศูนย์กลางของแต่ละศูนย์กลาง
ชุมชนด้วยวิธีตัดส่วนและจำนวนของกิจกรรม



แบบ Guttman Scale กิจกรรมการให้บริการบางกิจกรรมจะมีในศูนย์กลางชุมชนที่มีระดับการให้บริการที่สูงเท่านั้นเช่น ศูนย์การค้าขนาดใหญ่ ศูนย์ค้าส่ง มหาวิทยาลัย โรงพยาบาลขนาดใหญ่

2.2.2 จากการวิเคราะห์เปรียบเทียบความเป็นศูนย์กลาง ของศูนย์กลางชุมชน บางแกกับศูนย์กลางชุมชนต่าง ๆ ในย่านเขตภาษีเจริญและพื้นที่ใกล้เคียงตามแนวถนนเพชรเกษม ด้วยวิธีวิเคราะห์แบบ สัดส่วน และจำนวนของกิจกรรม(ตารางที่ 4.3.2 ,ตารางที่ 4.3.3และแผนภูมิที่ 4.3.1) พบว่าในเรื่องกิจกรรมการบริการด้านต่างในศูนย์กลางชุมชนที่ศึกษามี การให้บริการดังนี้

กิจกรรมการค้าในบริเวณศูนย์กลางชุมชนบางแกมีระดับความเป็นศูนย์กลางอยู่ในระดับสูงเทียบได้กับศูนย์กลางชุมชนวงเวียนใหญ่ แต่บริการที่เด่นกว่าในบางเรื่อง เช่น ศูนย์การค้าส่ง และห้างสรรพสินค้าขนาดใหญ่ ซึ่งเป็นกิจกรรมการค้าที่มีส่วนช่วยเสริมบทบาทให้แก่ศูนย์กลางชุมชนนี้เป็นอย่างยิ่ง กิจกรรมการค้าที่ศูนย์กลางชุมชนบางแกที่ยังขาดการให้บริการอยู่คือ กิจกรรมการค้าเฉพาะด้าน เช่น ศูนย์หนังสือ ร้านอุปกรณ์กีฬา ร้านเครื่องดนตรี เป็นต้น

กิจกรรมการบริการ ศูนย์กลางชุมชนบางแกมีระดับการให้บริการอยู่ในระดับสูง แต่ยังเป็นรองศูนย์กลางชุมชนวงเวียนใหญ่ โดยการให้บริการครอบคลุมในเรื่องพื้นฐานสำคัญครบทุก ระดับจะขาดแต่เพียงการบริการในระดับภูมิภาคบางอย่าง เช่น โรงแรม

ด้านสังคมและนันทนาการ

กิจกรรมสาธารณสุข ศูนย์กลางชุมชนบางแกมีการให้บริการอยู่ในระดับสูงโดยมีการบริการครอบคลุมในระดับพื้นฐาน คือ ศูนย์บริการสาธารณสุข โรงพยาบาลขนาดเล็กและ ขนาดกลางของเอกชน ซึ่งเมื่อเปรียบเทียบกับชุมชนโดยรอบแล้วยังอยู่ในระดับต่ำกว่าศูนย์กลางชุมชนวงเวียนใหญ่ โดยยังขาดในด้านการบริการโรงพยาบาลของรัฐ

กิจกรรมการศึกษา ศูนย์กลางชุมชนบางแกมีการให้บริการด้านการศึกษาอยู่ในระดับสูงเทียบเท่ากับศูนย์กลางชุมชนรอบข้างคือ ศูนย์กลางชุมชนหนองแขม โดยมีการให้บริการครอบคลุมในทุกระดับการศึกษาแต่มีจำนวนสถานศึกษาในแต่ละด้านมากกว่าศูนย์กลางชุมชนหนองแขม

นันทนาการ ศูนย์กลางชุมชนบางแกจัดว่ายังมีบริการน้อยมาก เนื่องจากมี เพียงห้องสมุดประชาชน ยังขาดสวนสาธารณะ สวนหย่อม สนามเด็กเล่น และศูนย์กีฬา เมื่อพิจารณาโดยรวมศูนย์กลางชุมชนบางแกมีบทบาทและระดับของการบริการอยู่เป็นอันดับ2 รองจากวงเวียนใหญ่ โดยมีบทบาทสำคัญด้านการค้าและบริการอยู่ในระดับภูมิภาค บทบาททางด้านสาธารณสุข และนันทนาการนั้น ยังไม่เพียงพอสมควรได้รับการพัฒนาต่อไป

โดยในภาพรวมของระดับความเป็นศูนย์กลาง บทบาทและระดับการให้บริการ พบว่าศูนย์กลางชุมชนวงเวียนใหญ่ มีระดับความเป็นศูนย์กลางสูงที่สุดมีบทบาทการให้บริการ

จำนวนกิจกรรมที่มีอยู่ทั้งหมดในทุกลูกข่ายกลางชุมชน มาเฉลี่ยเป็นค่าสัดส่วนของกิจกรรมต่อหน่วยของกิจกรรมดังตารางที่ 4.3.2

2.5 สร้างตารางแสดงค่าคะแนนของกิจกรรม โดยนำค่าสัดส่วนที่ได้จากคำนวณคูณกับจำนวนกิจกรรมที่มีอยู่ในลูกข่ายกลางชุมชน รวมค่าคะแนนกิจกรรมทั้งหมดในแต่ละลูกข่ายกลางชุมชน ทุกกิจกรรมแล้วให้รวมค่าคะแนนทั้งหมดของแต่ละลูกข่ายกลางชุมชน ดังตารางที่ 4.3.3 จะได้ค่าคะแนนที่สามารถนำมาชี้ระดับความเป็นลูกข่ายกลางของชุมชน นำค่าคะแนนมาสร้างแผนภูมิประกอบการพิจารณา(แผนภูมิที่ 4.3.1)

2.6 นำข้อมูลด้านจำนวน สัดส่วน และน้ำหนัก เข้ามาประกอบการวิเคราะห์ โดยการสร้างตารางในลักษณะเดียวกับตารางที่ 4.3.2 และเพิ่มในส่วนของน้ำหนักของกิจกรรมไว้ในส่วนท้ายของตารางค่าน้ำหนักของกิจกรรมนำมาประกอบการวิเคราะห์เพื่อให้เกิดความแตกต่างในเรื่องของจำนวนของกิจกรรมและประเภทของกิจกรรม ในด้านบทบาทและความสำคัญของกิจกรรมโดยใช้ผลของการวิเคราะห์ตารางแบบ Guttman Scale (ตารางที่4.3.1) มาประกอบกับการพิจารณา ประเภทของกิจกรรมที่มีในแต่ละลำดับลูกข่ายกลางชุมชน ตามการจัดลำดับชุมชนในบทที่ 2 ดังตารางที่ 4.3.4

2.1.7 สร้างตารางแสดงค่าคะแนนของกิจกรรม โดยนำค่าน้ำหนักของกิจกรรมคูณกับค่าสัดส่วนที่ได้จากคำนวณ คูณกับจำนวนกิจกรรมที่มีอยู่ในลูกข่ายกลางชุมชน รวมค่าคะแนนกิจกรรมทั้งหมดในแต่ละลูกข่ายกลางชุมชน ทุกกิจกรรมแล้วให้รวมค่าคะแนนทั้งหมดของแต่ละลูกข่ายกลางชุมชน ดังตารางที่4.3.5 จะได้ค่าคะแนนที่สามารถนำมาชี้ระดับความเป็นลูกข่ายกลางของชุมชน นำค่าคะแนนมาสร้างแผนภูมิประกอบการพิจารณา(แผนภูมิที่ 4.3.2)

2.2 บทบาทการให้บริการของลูกข่ายกลางชุมชน

2.2.1 จากการวิเคราะห์เปรียบเทียบความเป็นลูกข่ายกลาง ของลูกข่ายกลางชุมชน บางแก่กับลูกข่ายกลางชุมชนต่าง ๆ ในย่านเขตภาษีเจริญและพื้นที่ใกล้เคียงตามแนวถนนเพชรเกษม ด้วยวิธีวิเคราะห์แบบ Guttman Scale (ตารางที่4.3.1)พบว่าในเรื่องกิจกรรมการบริการพื้นฐานซึ่งจะมีครอบคลุมในทุกลูกข่ายกลางชุมชนแต่ในด้านพาณิชย์กรรมลูกข่ายกลางชุมชนบางแก่และวงเวียนใหญ่ จะมีการให้บริการที่โดดเด่นกว่าโดยเฉพาะในด้านการค้าลูกข่ายกลางชุมชนบางแก่จะมีครอบคลุมทั้งในด้านศูนย์การค้าทั้งขนาดใหญ่ เล็ก และศูนย์ค้าส่งซึ่งโดดเด่นที่สุดในด้านการบริการและด้านสังคมและนันทนาการลูกข่ายกลางชุมชนวงเวียนใหญ่จะมีการให้บริการที่ครอบคลุมกว่า โดยเมื่อพิจารณาในภาพรวมพบว่าลูกข่ายกลางชุมชนวงเวียนใหญ่มีบทบาทการให้บริการกิจกรรมการค้าและบริการและกิจกรรมด้านการบริการสังคมและนันทนาการ ที่สูงที่สุด และผลจากการวิเคราะห์

ตารางที่ 4.3.4 แสดงการวิเคราะห์ความเป็นศูนย์กลางด้วยวิธี น้ำหนัก สัดส่วนและจำนวนกิจกรรมของกิจกรรมในแต่ละศูนย์กลางชุมชน

	กิจกรรมการค้า					กิจกรรมบริการ					สังคมและนันทนาการ								
	ศูนย์การค้าส่ง	ศูนย์การค้าขนาดใหญ่	ศูนย์การค้าขนาดเล็ก	ตลาดสด*	หาบเร่*	โรงพยาบาลขนาดใหญ่	โรงพยาบาลขนาดเล็ก	โรงแรม	ธนาคาร	โรงเรียน	โรงพยาบาล#	ศูนย์สาธารณสุขสูง	มหาวิทยาลัย	ตำรวจ	ไปรษณีย์	ห้องสมุด	สวนหย่อม	สนามเด็กเล่น	ศูนย์เยาวชน
วงเวียนใหญ่		2	3	325	680	4		2	17	6	430	1		3	1	1	2	1	1
ท่าพระ			1	260	222		6		10	5	100			2	1		1	1	1
บางแค	1	2	3	210	700	2	24		11	4	220	1	1	2	2	1			
บางบอน	1		1	50		1		1	6	2		1		2	1				
หนองแขม				100	371	1			3	2	50	1	1	1	1				1
จำนวนรวม	2	4	8	945	1973	8	30	3	47	19	800	4	2	10	6	2	3	2	3
สัดส่วนของกิจกรรม	50	25	12.5	0.11	0.05	12.5	3.33	33.3	2.13	5.26	0.13	25	50	10	16.7	50	33.3	50	33.3
ค่าน้ำหนักของกิจกรรม	3	3	2	3	1	2	1	1	2	1	2	2	3	1	1	1	1	1	1

ที่มา : กองผังเมือง,สถิติรายปี กรุงเทพมหานคร,การสำรวจภาคสนาม

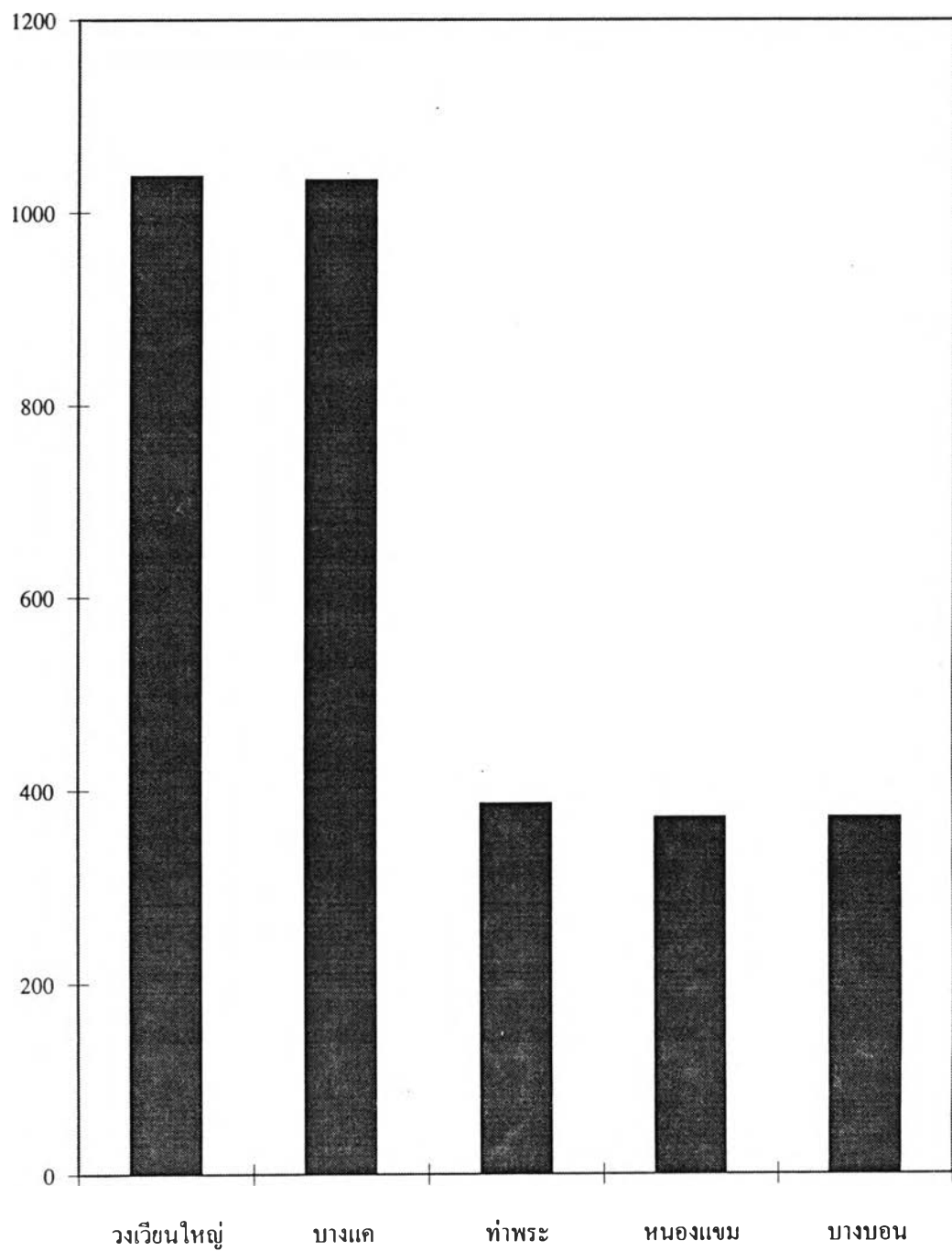
* = จำนวนแผง

= จำนวนเตียง

ตารางที่ 4.3.5 แสดงการเปรียบเทียบระดับการเป็นศูนย์กลาง ด้วยค่าน้ำหนัก สัดส่วนและจำนวนของกิจกรรมที่มีในแต่ละศูนย์กลางชุมชน

	กิจกรรมการค้า					กิจกรรมบริการ						สังคมและนันทนาการ								ค่าระดับความเป็นศูนย์กลาง
	ศูนย์การค้าตั้ง	ศูนย์การค้าขนาดใหญ่	ศูนย์การค้าขนาดเล็ก	ตลาดสด	หาบเร่	โรงพยาบาลขนาดใหญ่	โรงพยาบาลขนาดเล็ก	โรงแรม	ธนาคาร	โรงเรียน	โรงพยาบาล	ศูนย์สาธารณสุข	มหาวิทยาลัย	ตำรวจ	ไปรษณีย์	ห้องสมุด	สวนหย่อม	สนามเด็กเล่น	ศูนย์เยาวชน	
วงเวียนใหญ่	0	150	75	103	34.47	100	0	66.7	72.3	31.6	108	50	0	30	16.7	50	66.7	50	33.3	1037
บางแค	150	150	75	66.7	35.48	50	80	0	46.8	21.1	55	50	150	20	33.3	50	0	0	0	1033
ท่าพระ	0	0	25	82.5	11.25	0	20	0	42.6	26.3	25	0	0	20	16.7	0	33.3	50	33.3	386
หนองแขม	0	0	0	31.7	18.8	25	0	0	12.8	10.5	12.5	50	150	10	16.7	0	0	0	33.3	371
บางบอน	150	0	25	15.9	0	25	0	33.3	25.5	10.5	0	50	0	20	16.7	0	0	0	0	372
จำนวนรวม	300	150	125	197	65.53	100	100	33.3	128	68.4	92.5	150	300	70	83.3	50	33.3	50	66.7	

แผนภูมิที่ 4.3.2 แสดงระดับความเป็นศูนย์กลางของแต่ละศูนย์กลาง
ชุมชนด้วยวิธีนำหนัก สัดส่วนและจำนวนของกิจกรรม



กิจกรรมการค้าและบริการและกิจกรรมด้านการบริการสังคมและนันทนาการ ที่ครอบคลุมในเกือบทุกด้าน รองลงมาได้ศูนย์กลางชุมชนบางแคมป์บทบาทการให้บริการกิจกรรมการค้าที่ครอบคลุมในทุกด้านแต่ยังเป็นรองการให้บริการด้านการบริการในบางกิจกรรม และในด้านการบริการสังคมและนันทนาการยังขาดในหลายกิจกรรม

2.2.3 จากการวิเคราะห์เปรียบเทียบความเป็นศูนย์กลาง ของศูนย์กลางชุมชนบางแคมป์กับศูนย์กลางชุมชนต่าง ๆ ในย่านเขตภาษีเจริญและพื้นที่ใกล้เคียงตามแนวถนนเพชรเกษม ด้วยวิธีวิเคราะห์แบบน้ำหนัก สัดส่วน และจำนวนของกิจกรรม(ตารางที่ 4.3.4 ,ตารางที่ 4.3.5 และแผนภูมิที่ 4.3.)พบว่าในเรื่องกิจกรรมการบริการด้านต่างในศูนย์กลางชุมชนที่ศึกษามี การให้บริการในลักษณะเดียวกับการวิเคราะห์ด้วยวิธีสัดส่วนและจำนวนของกิจกรรม แต่ในภาพรวมของระดับความเป็นศูนย์กลาง บทบาทและระดับการให้บริการ พบว่าศูนย์กลางชุมชนบางแคมป์และศูนย์กลางชุมชนวงเวียนใหญ่ มีระดับความเป็นศูนย์กลางสูงสุดในระดับเดียวกัน โดยมีค่าความเป็นศูนย์กลางต่างกันเพียงเล็กน้อย เนื่องจากในการวิเคราะห์ด้วยวิธีนี้มีค่าน้ำหนักความสำคัญของกิจกรรมเข้ามาเกี่ยวข้อง โดยกิจกรรมที่ศูนย์กลางชุมชนบางแคมป์ให้บริการนั้นเป็นกิจกรรมที่มีความสำคัญจึงมีค่าน้ำหนักสูง แม้จะขาดกิจกรรมการให้บริการในบางด้าน ทำให้ค่าความเป็นศูนย์กลางอยู่ในระดับสูงขึ้นไป และส่งผลให้เห็นถึงความแตกต่างกับศูนย์กลางชุมชนท่าพระ หนองแขม และบางบอน ที่มีบทบาทการให้บริการที่เป็นรองกว่าโดยเฉพาะในการบริการหลักที่สำคัญ ได้อย่างชัดเจนกว่าการวิเคราะห์ด้วยวิธีสัดส่วนและจำนวนของกิจกรรม

3. สรุบบทบาทและระดับการให้บริการของศูนย์กลางชุมชนบางแคมป์

ศูนย์กลางชุมชนบางแคมป์ลักษณะของกิจกรรมการค้าและบริการที่สำคัญคือ มีศูนย์การค้าส่ง ศูนย์การค้าขนาดใหญ่ และกลุ่มตลาดสดขนาดใหญ่ หาบเร่แผงลอย และอาคารพาณิชย์ที่ประกอบกิจกรรมการค้าและบริการ โดยมีรูปแบบของศูนย์กลางในลักษณะการเติบโตตามแนวถนน (Ribbon Development) โดยมีการรวมตัวของกิจกรรมการค้าและบริการหนาแน่นบริเวณกลุ่มตลาดบางแคมป์ ในลักษณะศูนย์กลางทางการค้าที่มีการพัฒนาตามแนวยาวเป็นส่วนใหญ่ และมีการพัฒนาตามแนวเล็กเพียงเล็กน้อย นอกจากนั้นจะมีกิจกรรมการค้าก่อตัวต่อเนื่องไปตามแนวถนนเพชรเกษม

ซึ่งเมื่อพิจารณาบทบาทและระดับการให้บริการของกิจกรรมการค้าและบริการในศูนย์กลางชุมชนบางแคมป์พบว่าบทบาทและระดับการให้บริการอยู่ในระดับภูมิภาค โดยมีกิจกรรมการค้าและบริการที่สำคัญคือ กิจกรรมด้านตลาดสด ศูนย์การค้าขนาดใหญ่ และศูนย์ค้าส่ง แต่ยังคงขาดความสมบูรณ์ในด้านรูปแบบของศูนย์กลางทางการค้าที่เหมาะสม และยังคงขาดกิจกรรมการค้าบริการ

เฉพาะด้านในลักษณะร้านจำหน่ายสินค้าเฉพาะอย่าง เช่น ร้านหนังสือ ร้านอุปกรณ์กีฬา ร้านเครื่องดนตรี โรงแรม ศูนย์สุขภาพ

บทบาทและระดับการให้บริการทางด้านสังคม ทางด้านการศึกษา มีสถานศึกษาที่ให้บริการครอบคลุมในทุกระดับการศึกษา ด้านสาธารณสุข มีการบริการด้านสาธารณสุขพื้นฐานที่ครอบคลุมทั่วพื้นที่ ขาดแต่การบริการในระดับที่สูงกว่าพื้นฐาน เช่น โรงพยาบาลชุมชน หรือโรงพยาบาลขนาดกลางของรัฐบาล ด้านนันทนาการ ยังมีการให้บริการอยู่ในระดับต่ำ ทั้งด้านสถานที่พักผ่อนหย่อนใจ ยังขาดสวนสาธารณะและสวนหย่อม ด้านสถานที่ออกกำลังกาย ยังขาดสนามกีฬา ศูนย์กีฬา สนามเด็กเล่น ซึ่งพิจารณาบทบาทและระดับการให้บริการในการบริการด้านต่าง ๆ โดยรวมเปรียบเทียบกับศูนย์กลางชุมชนต่าง ๆ ในละแวกใกล้เคียง พบว่าศูนย์กลางชุมชนบางแควมีระดับความเป็นศูนย์กลางอยู่ในระดับที่ 2 รองจากศูนย์กลางชุมชนวงเวียนใหญ่ โดยสูงกว่าศูนย์กลางชุมชนท่าพระ บางบอน หนองแขม ตามลำดับ

พฤติกรรมการใช้บริการของประชาชนในเขตภาษีเจริญ ด้านพาณิชยกรรม ประชาชนนิยมไปจับจ่ายสินค้าจำเป็นพื้นฐานประเภทสินค้าอุปโภคบริโภคในชีวิตประจำวันในย่านศูนย์กลางชุมชนบางแคว โดยจะนิยมไปจับจ่ายในบริเวณกลุ่มตลาดบางแคว ด้านสินค้านอกเหนือจากความจำเป็นในชีวิตประจำวัน ประเภทเสื้อผ้า เครื่องใช้ไฟฟ้า เฟอร์นิเจอร์ จะนิยมไปใช้บริการในย่านศูนย์กลางชุมชนบางแคว แต่จะนิยมไปจับจ่ายสินค้าดังกล่าวในห้างสรรพสินค้าขนาดใหญ่ และศูนย์ค้าส่งด้านทองรูปพรรณ แวนตา นาฬิกา เครื่องมือช่าง วัสดุก่อสร้าง จะนิยมไปใช้บริการในย่านเฉพาะที่จำหน่ายสินค้าประเภทนั้น ๆ หรือเลือกใช้บริการที่สะดวก เช่น ใกล้บ้าน หรือใกล้ที่ทำงาน

ด้านการบริการสังคม ด้านการศึกษา ในระดับประถมจะนิยมให้ศึกษาในโรงเรียนในเขตภาษีเจริญ ระดับมัธยมศึกษาานิยมศึกษาในเขตภาษีเจริญ ส่วนระดับอื่น ๆ จะนิยมศึกษาในเขตภาษีเจริญน้อยมาก

สรุปบทบาทและความสำคัญของศูนย์กลางชุมชนบางแค

ศูนย์กลางชุมชนบางแค มีบทบาทที่สำคัญในด้านการเป็นศูนย์กลางชุมชนที่มีรูปแบบการพัฒนาจากความได้เปรียบในเชิงที่ตั้งที่เกิดขึ้นจากการมีความสะดวกในการเข้าถึงและสามารถเข้าถึงได้ทั้งทางน้ำและทางบก เป็นจุดเชื่อมต่อระหว่างเมืองกับปริมณฑลโดยรอบ ซึ่งเป็นจุดเปลี่ยนหรือคอรอดโดยสารประจำทางต่างจังหวัด พบว่าชุมชนหรือการตั้งถิ่นฐานเพื่ออยู่อาศัยและการประกอบการค้าต่าง ๆ จะเป็นลักษณะที่เริ่มต้นจากริมถนน และริมคลอง แล้วแผ่ขยายออกไปโดยรอบ

จากการศึกษาว่าศูนย์กลางชุมชนบางแคมีการใช้ที่ดินในลักษณะผสมผสานระหว่างที่พักอาศัยและกิจกรรมทางเศรษฐกิจ โดยมีลักษณะทางเศรษฐกิจที่สำคัญได้แก่ ด้านการพาณิชย์กรรมที่ประกอบด้วยการดำเนินงานทางธุรกิจหลากหลาย ทั้งบริการค้าปลีกและค้าส่ง โดยมีสัดส่วนสูงที่สุดถึง 46% ของการใช้ที่ดินในศูนย์กลางชุมชนทั้งหมด และศูนย์ค้าส่งเป็นกิจกรรมการค้าและบริการที่สำคัญคือ มีศูนย์การค้าหรือห้างสรรพสินค้าขนาดใหญ่ รวมจำนวน 3 แห่ง ซึ่งเป็นศูนย์การค้าที่ทันสมัย มีการให้บริการ ในด้านสินค้าทุกประเภท นอกจากนี้ยังมีสถานที่บริการในด้านการพักผ่อน สวนน้ำ และเครื่องเล่น มีบริการอาหารปรุงสำเร็จ (Fast Food) และที่จอดรถจำนวนมาก ทำให้ดึงดูดให้เข้าไปใช้บริการทั้งผู้ที่อยู่ในชุมชนและจากบริเวณใกล้เคียง เนื่องจากที่ตั้งของศูนย์กลางชุมชนบางแคตั้งอยู่ทางด้านฝั่งธนบุรี และมีถนนทางหลวงแผ่นดินสายหลักที่สำคัญผ่าน จึงทำให้มีผู้ใช้บริการจากต่างจังหวัดสามารถเดินทางเข้ามาใช้บริการได้สะดวกด้วย โดยเฉพาะอย่างยิ่งเข้ามาจับจ่ายซื้อของและชมศูนย์การค้าที่ทันสมัย นอกจากนี้ศูนย์กลางค้าขนาดรองลงมาอีก 3 แห่ง ที่เปิดให้บริการแก่ชุมชน ในส่วนสำคัญของชุมชนบางแค พบว่ามีตลาดในบริเวณย่านนี้อยู่รวมกันถึง 3 แห่ง ซึ่งเป็นตลาดที่เปิดการให้บริการเกือบตลอดวัน (24 ชั่วโมง) แยกเป็นตลาดสด ตลาดขายปลีก-ส่ง และตลาดค้าขายเสื้อผ้าและเบ็ดเตล็ด มีจำนวนแผงลอย รวมกันทั้งสิ้นประมาณ 320 แผงลอย

แม้ว่าจะมีจำนวนแผงค้าขายจำนวนมากแล้วก็ตาม พบว่ายังมีหาบเร่แผงลอยซึ่งเป็น แผงลอยที่ใช้ทางเท้าเป็นที่วางขายสินค้ากระจัดกระจายอยู่ในบริเวณรอบตลาดและริมถนน รวมจำนวนทั้งสิ้นประมาณ 800 แผง แสดงให้เห็นถึงจำนวนผู้ที่เข้ามาใช้บริการมีจำนวนมาก เนื่องจากแผงค้าในตลาดทั้ง 3 แห่ง มีไม่เพียงพอ ทำให้เกิดแผงลอยหาบเร่เข้ามา จากการที่มีจำนวนแผงค้าจำนวนมาก จึงทำให้เกิดการแข่งขันกันมากในการค้าขาย ซึ่งพบว่าราคาสินค้าต่าง ๆ โดยเฉพาะในด้านอุปโภคสินค้าจะมีราคาถูกกว่าที่อื่น จึงทำให้เป็นที่นิยมและเลือกเดินทางเข้ามาใช้บริการ จนมีการกล่าวขานกันทั่วไปและมีชื่อเรียกกันคุ้นหูว่า “ตลาดบางแค”

นอกจากที่กล่าวมาแล้ว ยังพบว่าชุมชนบางแควยังมีบทบาทในด้านการให้บริการในอื่น ๆ อีกจำนวนมาก ซึ่งได้แก่ เครื่องใช้ไฟฟ้า เครื่องใช้ภายในครอบครัวประเภท ตู้ โต๊ะ ประดับบ้าน เครื่องแต่งกาย โรงพยาบาล คลินิกแพทย์ รวมทั้งสถาบันการเงิน โรงเรียนสายอาชีพ สายสามัญ โรงภาพยนตร์ และร้านอาหารภัตตาคาร อีกจำนวนมากที่เกิดขึ้นและให้บริการในบริเวณชุมชนบางแควแห่งนี้

ซึ่งจะเห็นว่าศูนย์กลางชุมชนบางแคว มีบทบาทเด่นชัดมาก และมีความเหมาะสมมากที่จะเป็นศูนย์กลางชุมชนที่สมบูรณ์ต่อไป ทั้งนี้จากการที่เป็นแหล่งรวมของด้านเศรษฐกิจที่เป็นรูปแบบการพาณิชย์กรรมหลากหลาย การให้บริการมีจำนวนร้านค้ามากเกิดการแข่งขันกัน มีการพัฒนาและสินค้าใหม่ที่ทันสมัย ความสะดวกในการเข้าถึง เหล่านี้เป็นปัจจัยเกื้อหนุนส่งเสริมให้ศูนย์กลางชุมชนบางแควมีความสำคัญและจะทวีความสำคัญมากขึ้น เนื่องจากความนิยมความเชื่อถือของผู้ใช้บริการ ซึ่งจะเป็นสิ่งบอกเหตุว่า หากยังไม่มีการพัฒนาหรือกำหนดแนวทางที่ชัดเจนในการส่งเสริมพื้นที่ดังกล่าวนี้แล้ว ความยุ่งยากและปัญหาในการดำเนินการก็จะมีจำนวนมากขึ้น ซึ่งหมายถึงการก่อให้เกิดปัญหาด้านการจราจร สิ่งแวดล้อม และมีปัญหาใหญ่ต่อชุมชนเองด้วย

ในบทบาทของศูนย์กลางชุมชนบางแควต่อเขตภาษีเจริญ พบว่าในบริเวณฝั่งธนบุรีของกรุงเทพมหานคร ชุมชนบางแควมีบทบาทสำคัญที่เป็นที่รู้จักกัน หรืออาจกล่าวได้ว่าย่านตลาดบางแควจะเป็นแหล่งตลาดการค้าสำคัญของเขตภาษีเจริญ ซึ่งการมีการให้บริการจำนวนมากและมีผู้เข้าไปใช้บริการจำนวนมาก และมีการให้บริการเกือบตลอดวัน จึงส่งผลกระทบต่อการทำงานของกิจกรรมอื่น ๆ และประกอบกับศูนย์กลางชุมชนบางแคว เป็นที่ที่ติดกับถนนเพชรเกษมซึ่งเป็นประตูเส้นทางสู่ภาคใต้และภาคตะวันตก ผลกระทบที่เห็นชัดเจนได้แก่ ปัญหาการจราจรบริเวณที่ผ่านหน้าตลาดบางแคว เมื่อมีปริมาณรถยนต์มากแต่การเดินทางไม่สามารถไปได้รวดเร็ว การจราจรติดขัดส่งผลถึงให้มีปริมาณรถสะสมต่อเนื่องถึงพื้นที่บริเวณข้างเคียงที่จำเป็นต้องใช้เส้นทางดังกล่าว และกระทบต่อชุมชนฝ่ายอื่น ๆ ด้วย ในด้านเศรษฐกิจก็เป็นแหล่งรายได้ด้านภาษีอากรในการที่รัฐพึงจะเก็บได้เพิ่มขึ้น

ในส่วนของบทบาทที่มีต่อพื้นที่ฝั่งธนบุรีและบริเวณจังหวัดข้างเคียง จากชื่อเสียงเก่าแก่ของตลาดบางแคว เป็นย่านการค้าที่มีสินค้าหลากหลาย มีการบริการทั้งการค้าส่ง-ค้าปลีก เป็นแหล่งศูนย์กลางของสินค้าทุกประเภท ที่สำคัญมีความสะดวกในการเข้าถึง และมีราคาถูก ทำให้ศูนย์กลางชุมชนบางแควเป็นที่รู้จักของผู้ที่อยู่ในบริเวณด้านฝั่งธนบุรีของกรุงเทพมหานครเดินทางเข้ามาใช้บริการ และในส่วนของผู้ที่อาศัยอยู่ในตามจังหวัดใกล้เคียงก็มีการเดินทางเข้ามาใช้บริการด้วย เนื่องจากการให้บริการที่มีรูปแบบแปลกใหม่ทันสมัย โดยเฉพาะอย่างยิ่งศูนย์การค้าหรือห้างสรรพสินค้าขนาดใหญ่ พบว่าผู้อาศัยในบริเวณย่านจังหวัดนครปฐม สมุทรสาคร สมุทรสงคราม ได้เดินทาง

เข้ามาใช้บริการในการชมความใหญ่โตสวยงาม พักผ่อนหย่อนใจภายในศูนย์การค้า และได้มี
โอกาสจับจ่ายซื้อของที่ไม่มีในพื้นที่ที่ตนอาศัยอยู่

สรุปได้ว่าศูนย์กลางชุมชนบางแคมีบทบาทเด่นชัดในด้านที่เป็นแหล่งรวมด้านเศรษฐกิจ
โดยเฉพาะอย่างยิ่งด้านการค้าที่ประกอบด้วยรูปแบบร้านค้า สินค้า มากมาย และที่สำคัญคือมีความ
แปลกแตกต่างกันในด้านราคาที่ถูกกว่า จึงส่งเสริมให้ศูนย์กลางชุมชนบางแคเป็นพื้นที่ที่สำคัญ และ
จัดเป็นย่านการค้าที่สำคัญของกรุงเทพมหานคร จึงจำเป็นที่ควรมีการศึกษาและวางแนวทางการ
พัฒนาหรือวางแผนพัฒนาให้เป็นศูนย์กลางชุมชนที่มีความสมบูรณ์ เพื่อประโยชน์ของการส่งเสริม
การใช้ที่ดินให้เหมาะสมและมีประสิทธิภาพคุ้มค่า พร้อมกับสามารถแก้ไขป้องกันปัญหาต่าง ๆ
ไปด้วยกัน

ผลจากการศึกษาบทบาทความสำคัญของศูนย์กลางชุมชนบางแคเหล่านี้ ผู้ศึกษาจะได้นำ
ไปพิจารณาประกอบการวิเคราะห์หาแนวทางการใช้ที่ดินให้เหมาะสมสอดคล้องกับศักยภาพ
กายภาพพื้นที่ศึกษา และสนับสนุนส่งเสริมกิจกรรมเศรษฐกิจหลักของชุมชนด้วย เพื่อได้รับแนว
ทางการพัฒนาที่ดีมีประสิทธิภาพเหมาะสม เอื้ออำนวย และเป็นไปได้มากที่สุด

