

รายการอ้างอิง

ภาษาไทย

- กัลยา ดิงศภัทย์, ม.ร.ว. 2533. วรรณยุกต์ภาษาไทยถิ่นสุพรรณบุรี : การศึกษาเปรียบเทียบวรรณยุกต์ในคำกับวรรณยุกต์ในถ้อยคำต่อเนื่อง. ภาควิชาภาษาศาสตร์, คณะอักษรศาสตร์, จุฬาลงกรณ์มหาวิทยาลัย.
- กัลยา ดิงศภัทย์., คารณี กฤษณะพันธุ์ และอุษา บัณฑิตกุล. 2534. ภาษาเมืองเพชร. ในสถาบันไทยศึกษา, ฝ่ายวิจัย, จุฬาลงกรณ์มหาวิทยาลัย, เพชรบุรี : พัฒนาการทางสังคมและวัฒนธรรม. 29-31. กรุงเทพฯ.
- เกษมณี เทพวัลย์. 2526. แนวแบ่งเขตภาษาไทยถิ่นกลางกับภาษาไทยถิ่นใต้ โดยใช้วรรณยุกต์เป็นเกณฑ์. วิทยานิพนธ์ปริญญาามหาบัณฑิต ภาควิชาภาษาศาสตร์ บัณฑิตวิทยาลัย จุฬาลงกรณ์มหาวิทยาลัย.
- จรรยา นวลจันทร์แสง. 2535 วรรณยุกต์ภาษาไทยถิ่นอำเภอเมืองนครปฐม. วิทยานิพนธ์ปริญญาามหาบัณฑิต ภาควิชาภาษาศาสตร์ บัณฑิตวิทยาลัย จุฬาลงกรณ์มหาวิทยาลัย.
- คารณี กฤษณะพันธุ์. 2538. แนวการศึกษาวรรณยุกต์จากคำพูดต่อเนื่อง: กรณีศึกษาภาษาไทยถิ่นเพชรบุรี. วิทยานิพนธ์ปริญญาอักษรศาสตรุษฎีบัณฑิต ภาควิชาภาษาศาสตร์ บัณฑิตวิทยาลัย จุฬาลงกรณ์มหาวิทยาลัย
- ปิ่นยษ์ชนิด บัณฑิตสกุล. 2536. รรยุกต์ในคำพยางค์เดียวและคำสองพยางค์ในภาษาไทยถิ่นกลางจังหวัดนครปฐม. วิทยานิพนธ์ปริญญาามหาบัณฑิต ภาควิชาภาษาศาสตร์ บัณฑิตวิทยาลัย จุฬาลงกรณ์มหาวิทยาลัย.
- พิณรัตน์ อัครวัฒนากุล. 2541. การศึกษาเปรียบเทียบระบบวรรณยุกต์ในภาษาของคน “ลาว” และคน “ญ้อ” และคน “ภูไท” ในอำเภอธาตุพนม จังหวัดนครพนม. วิทยานิพนธ์ปริญญาามหาบัณฑิต ภาควิชาภาษาศาสตร์ บัณฑิตวิทยาลัย จุฬาลงกรณ์มหาวิทยาลัย.
- ยาใจ มาลัยเจริญ. 2531. วรรณยุกต์ในภาษาไทยถิ่นจังหวัดอ่างทองและพระนครศรีอยุธยา. วิทยานิพนธ์ปริญญาามหาบัณฑิต ภาควิชาภาษาศาสตร์ บัณฑิตวิทยาลัย จุฬาลงกรณ์มหาวิทยาลัย.
- ลอรรัตน์ รัตนคิลก ณ ภูเกิด. 2526. ระบบวรรณยุกต์ภาษาไทยถิ่นราชบุรี. วิทยานิพนธ์ปริญญาามหาบัณฑิต ภาควิชาภาษาศาสตร์ บัณฑิตวิทยาลัย จุฬาลงกรณ์มหาวิทยาลัย.

อภิญา พรสิบ. 2536. วรรณยุกต์ภาษาไทยถิ่นเพชรบุรี. วิทยานิพนธ์ปริญญาโทมหาบัณฑิต
ภาควิชาภาษาศาสตร์ บัณฑิตวิทยาลัย จุฬาลงกรณ์มหาวิทยาลัย.
อำเภอบ้านลาด. เอกสารข้อมูลอำเภอบ้านลาด. อำเภอบ้านลาด จังหวัดเพชรบุรี

ภาษาอังกฤษ

Kalaya tingsabadh, M.R. 1980. **A phonological Study of the Thai Language of Suphanburi Province**. Doctoral dissertation University of London.

Kalaya tingsabadh, M.R. and Daranee Deeprasert. Tones in Standard Thai Connected Speech. paper presented at the Fourth International Symposium on Language and Linguistics: Pan Asiatic Linguistics, Bangkok.8-10 January 1996.

ภาคผนวก

ภาคผนวก ก.

กราฟรวมทุกบริบท แบบ A

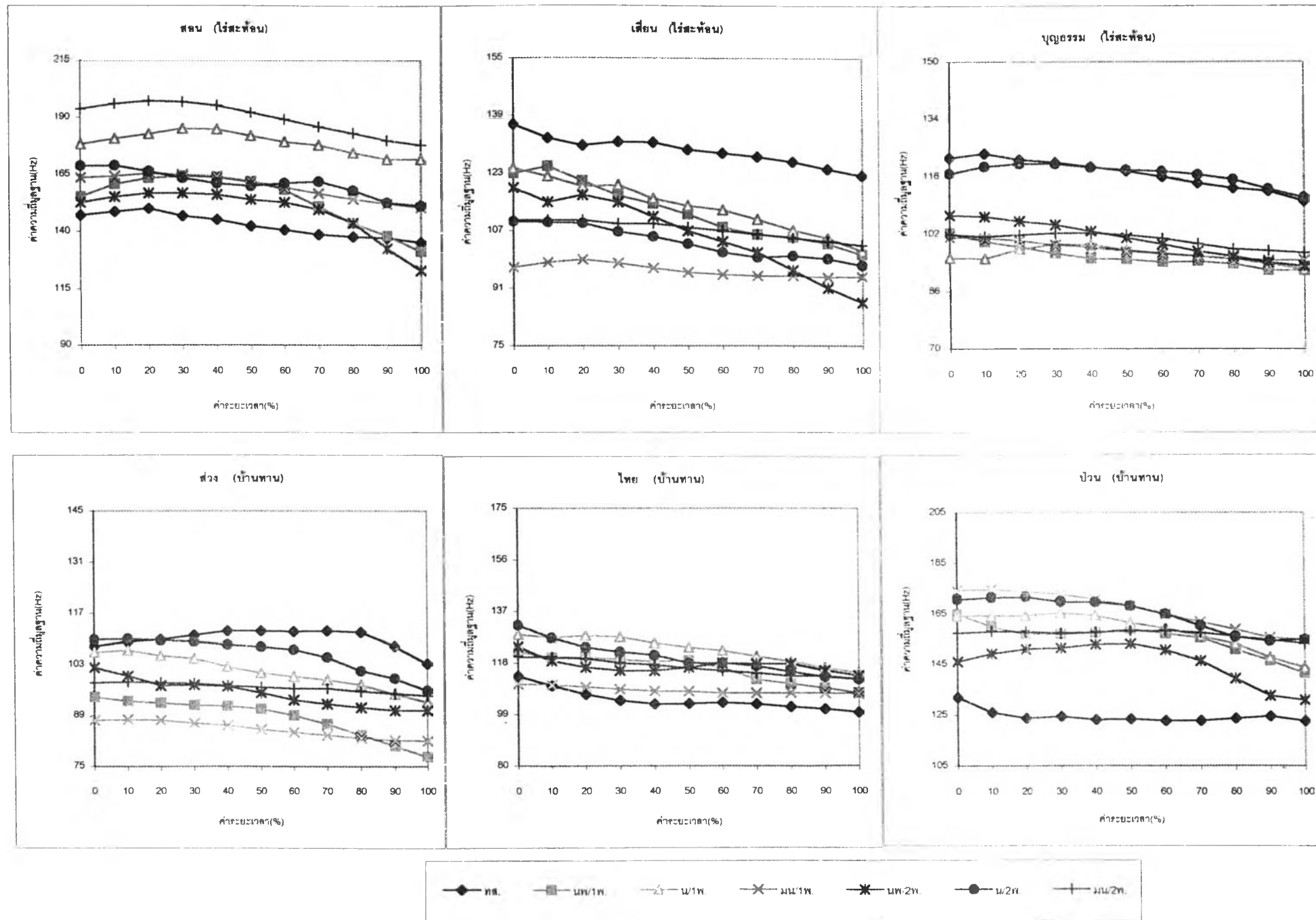
ในภาคผนวก ก. ผู้วิจัยได้นำกราฟของผู้บอกภาษาในสำเนียงไร้สะท้อนและสำเนียงบ้านทาน รวม 6 คน ซึ่งแสดงระบบวรรณยุกต์ในบริบทต่างๆ รวม 7 บริบท ได้แก่

1. ในบริบทคำพูดเทียบเสียง
2. บริบทคำ 1 พยางค์ เสียงหนักพิเศษ ในคำพูดต่อเนื่อง
3. บริบทคำ 2 พยางค์ เสียงหนักพิเศษ ในคำพูดต่อเนื่อง
4. บริบทคำ 1 พยางค์ เสียงหนัก ในคำพูดต่อเนื่อง
5. บริบทคำ 2 พยางค์ เสียงหนัก ในคำพูดต่อเนื่อง
6. บริบทคำ 1 พยางค์ เสียงไม่เน้นหนัก ในคำพูดต่อเนื่อง
7. บริบทคำ 1 พยางค์ เสียงไม่เน้นหนัก ในคำพูดต่อเนื่อง

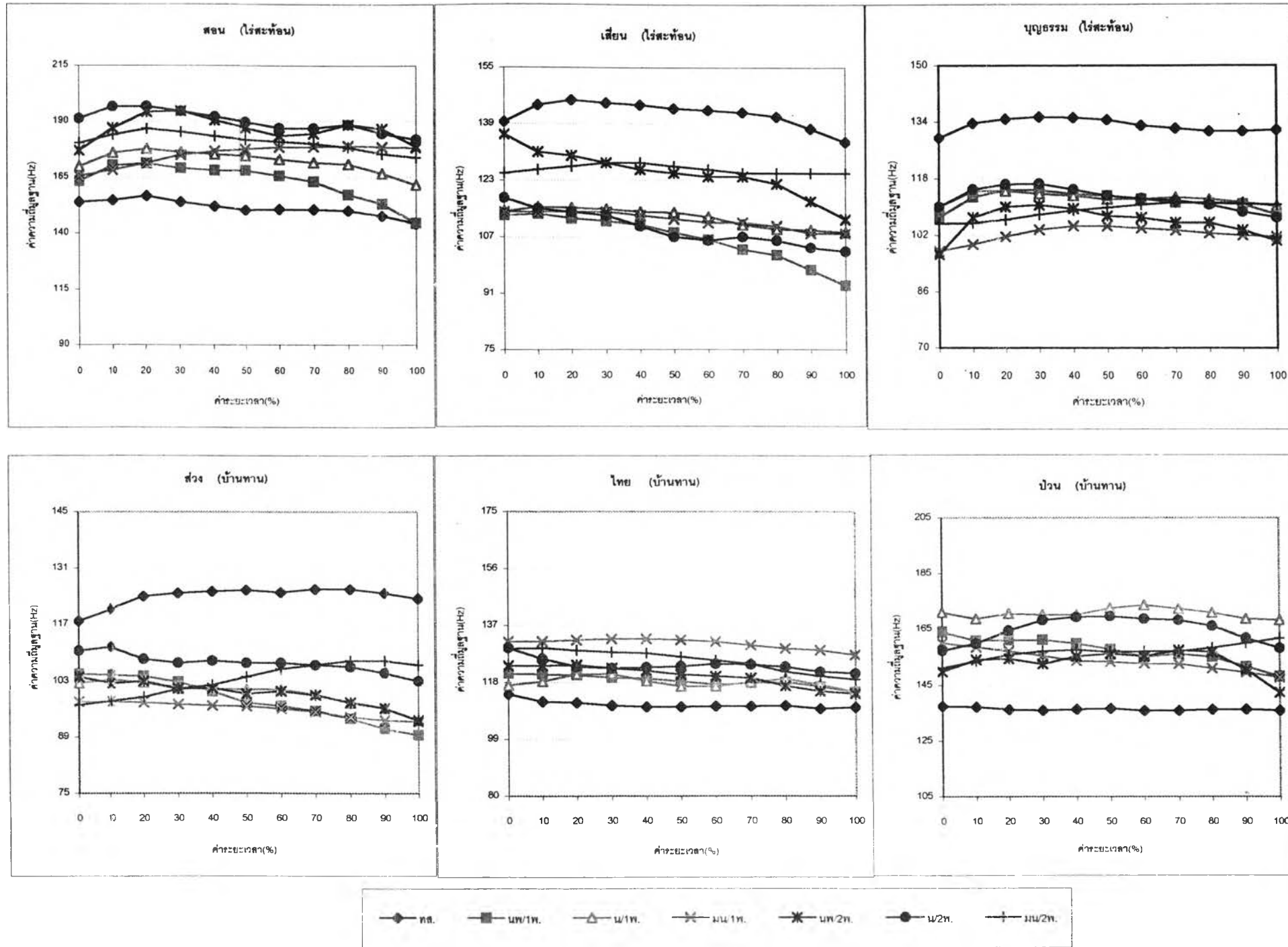
กราฟที่แสดงในชุดนี้ จะกำหนดค่าพิสัยระดับเสียงสูงสุดและต่ำสุดของผู้บอกภาษาแต่ละคน ในทุกบริบท

สัญลักษณ์ของกราฟในภาคผนวก ก.

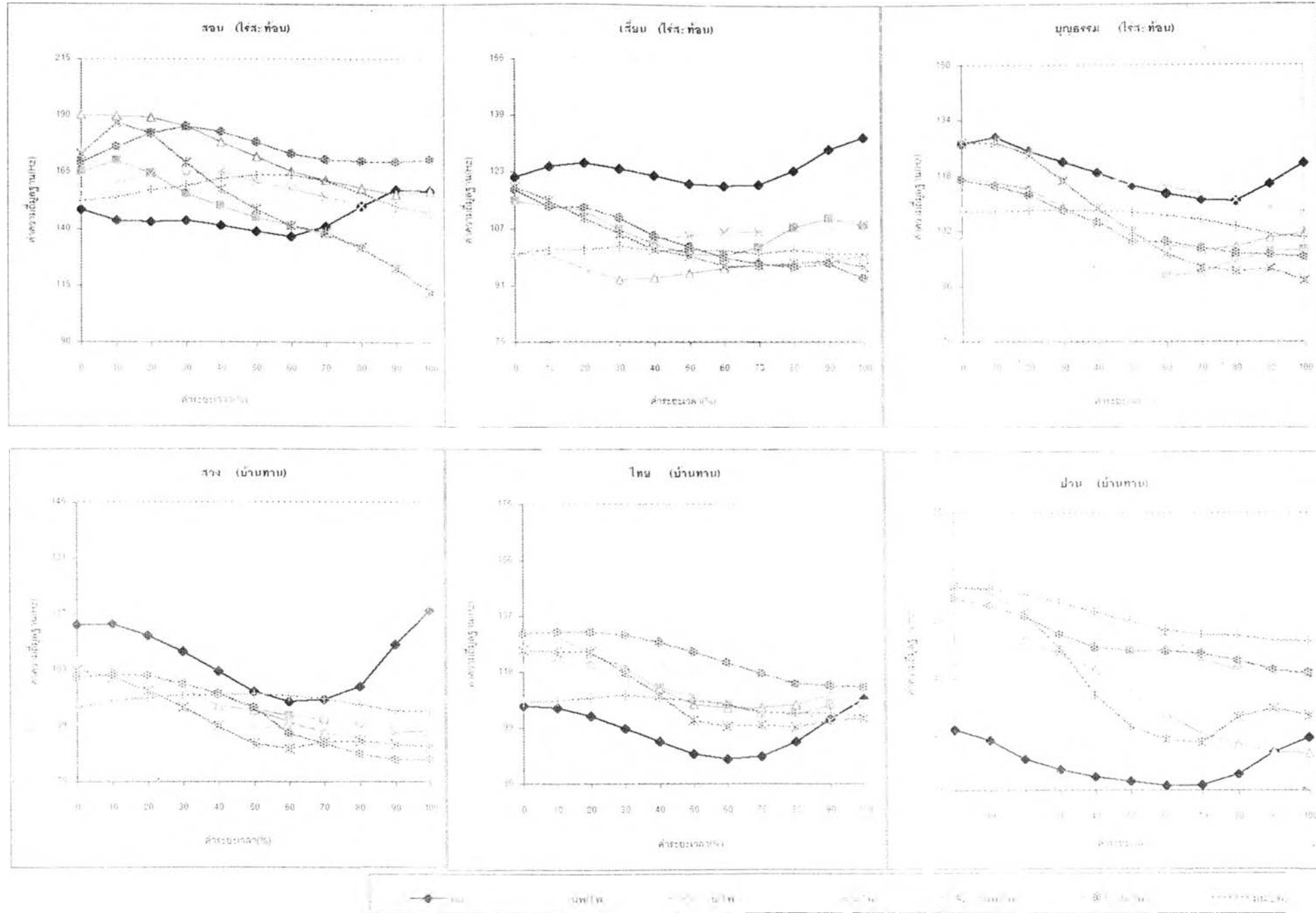
◆	ทส.
■	นพ/1พ.
▲	น/1พ.
✕	มน/1พ.
✱	นพ/2พ.
●	น/2พ.
+	มน/2พ.



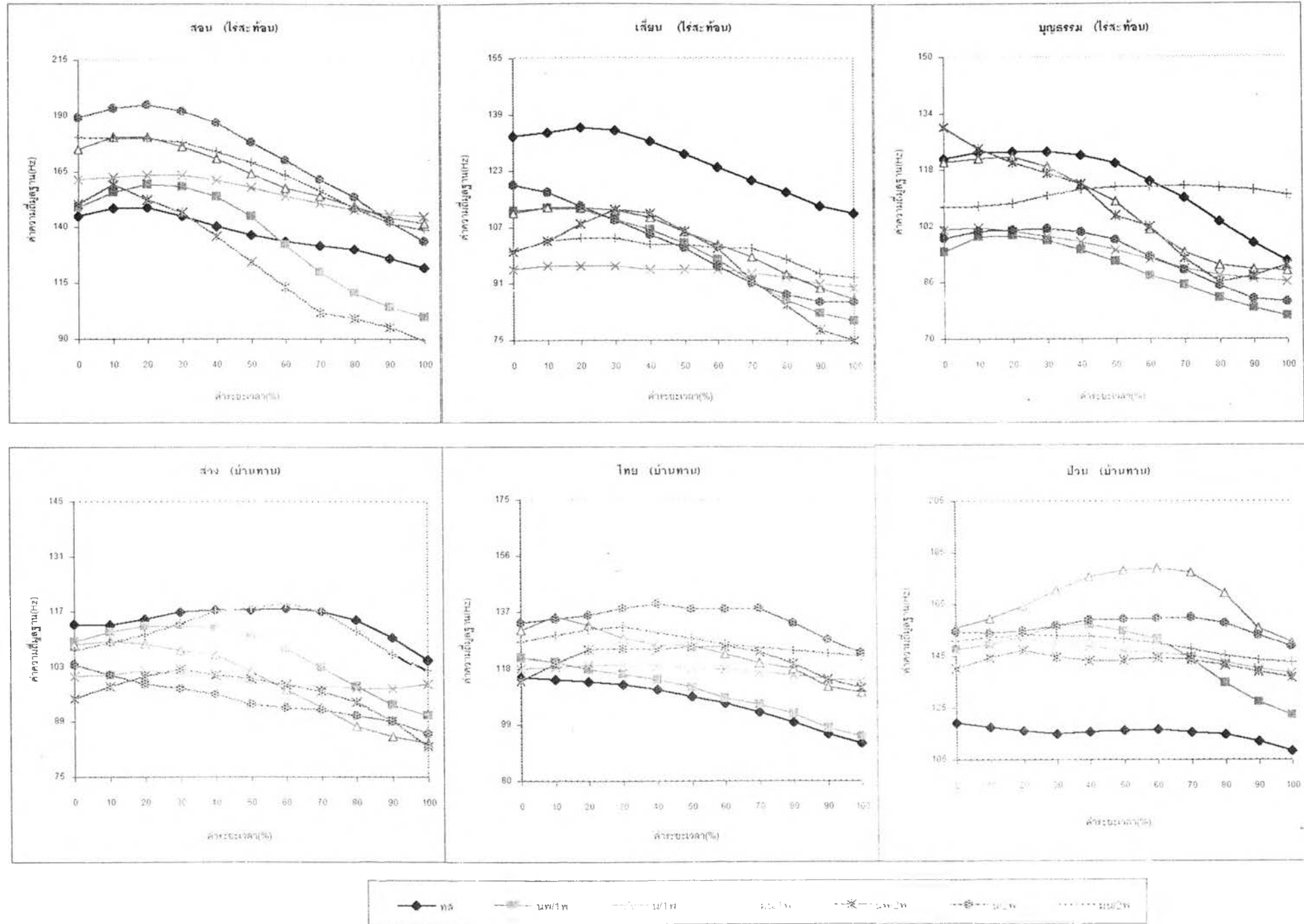
ภาพที่ 1 ว. 1 ในค่าชุดเทียบเสียงและค่าพูดต่อเนื่อง



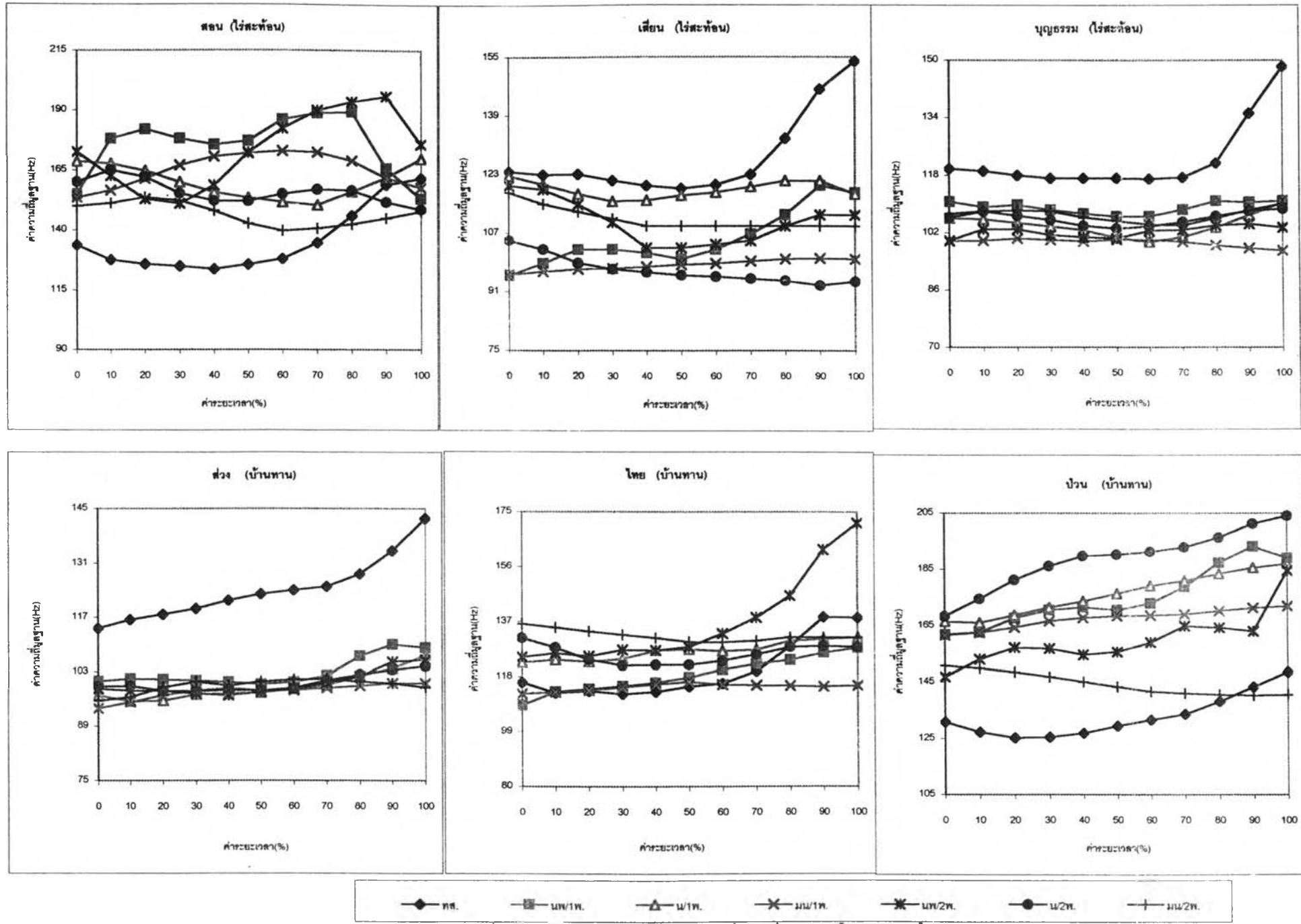
ภาพที่ 2 ว.2 ในคำชุดเทียบเสียงและคำพูดต่อเนื่อง



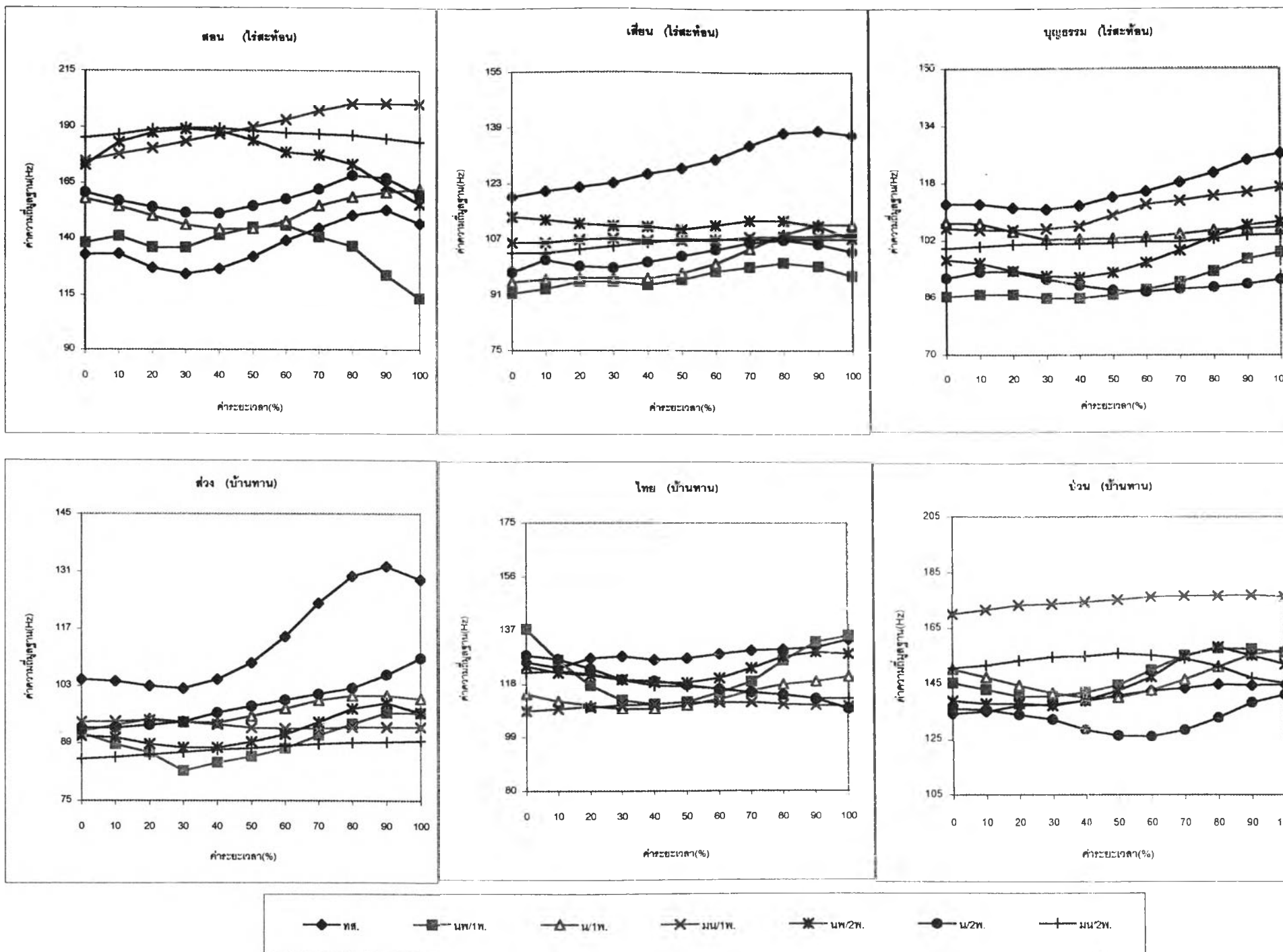
ภาพที่ 3 ๑.3 ในค่าชุดเทียบมเฉียงและค่ามุดต่อเนอง



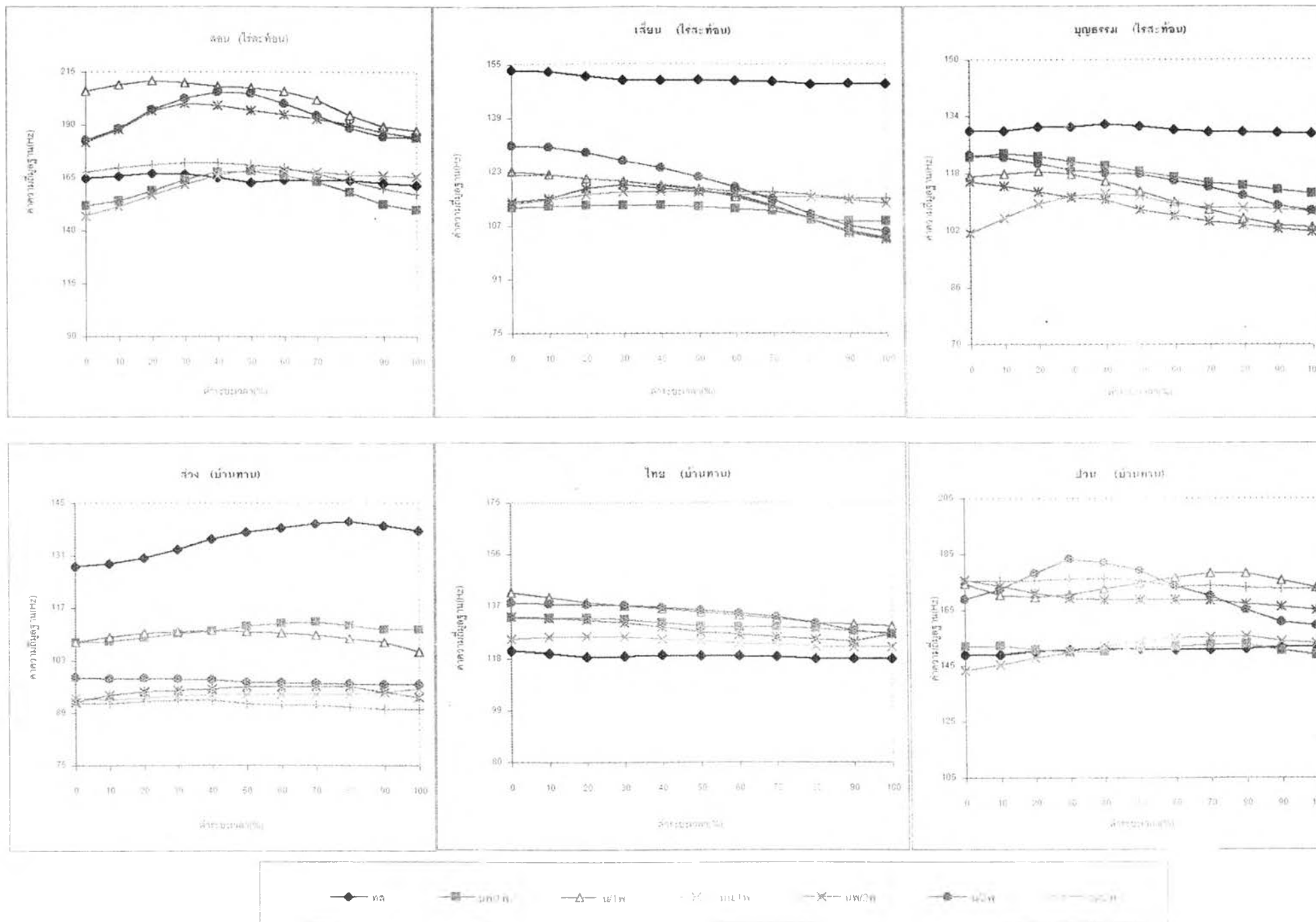
ภาพที่ 4 ว. 4 ในค่าชุดเทียบเคียงและค่าเบคต่อเนื่อง



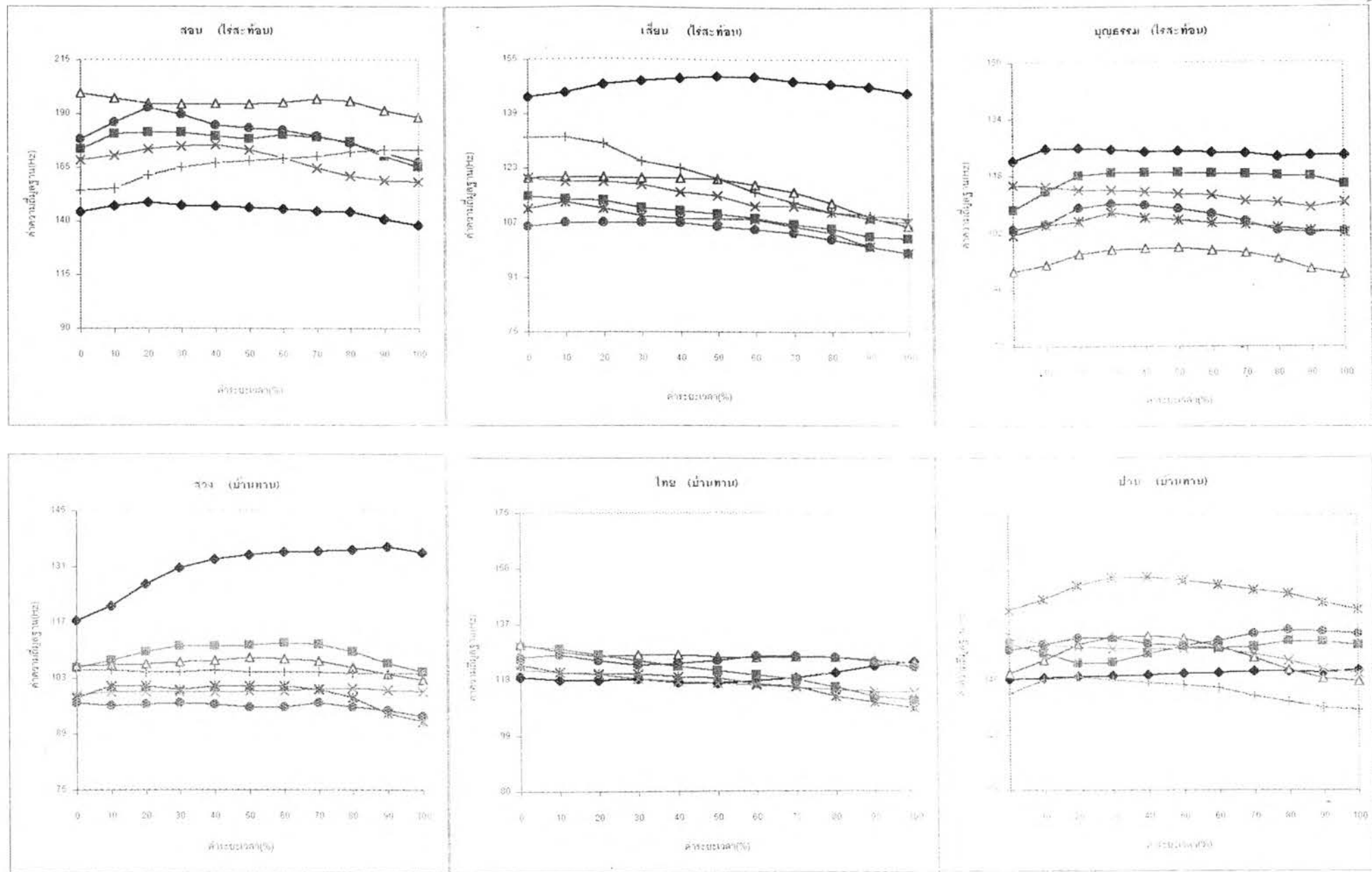
ภาพที่ 5 ว.5 ในคำชุดเทียบเสียงและคำพูดต่อเนื่อง



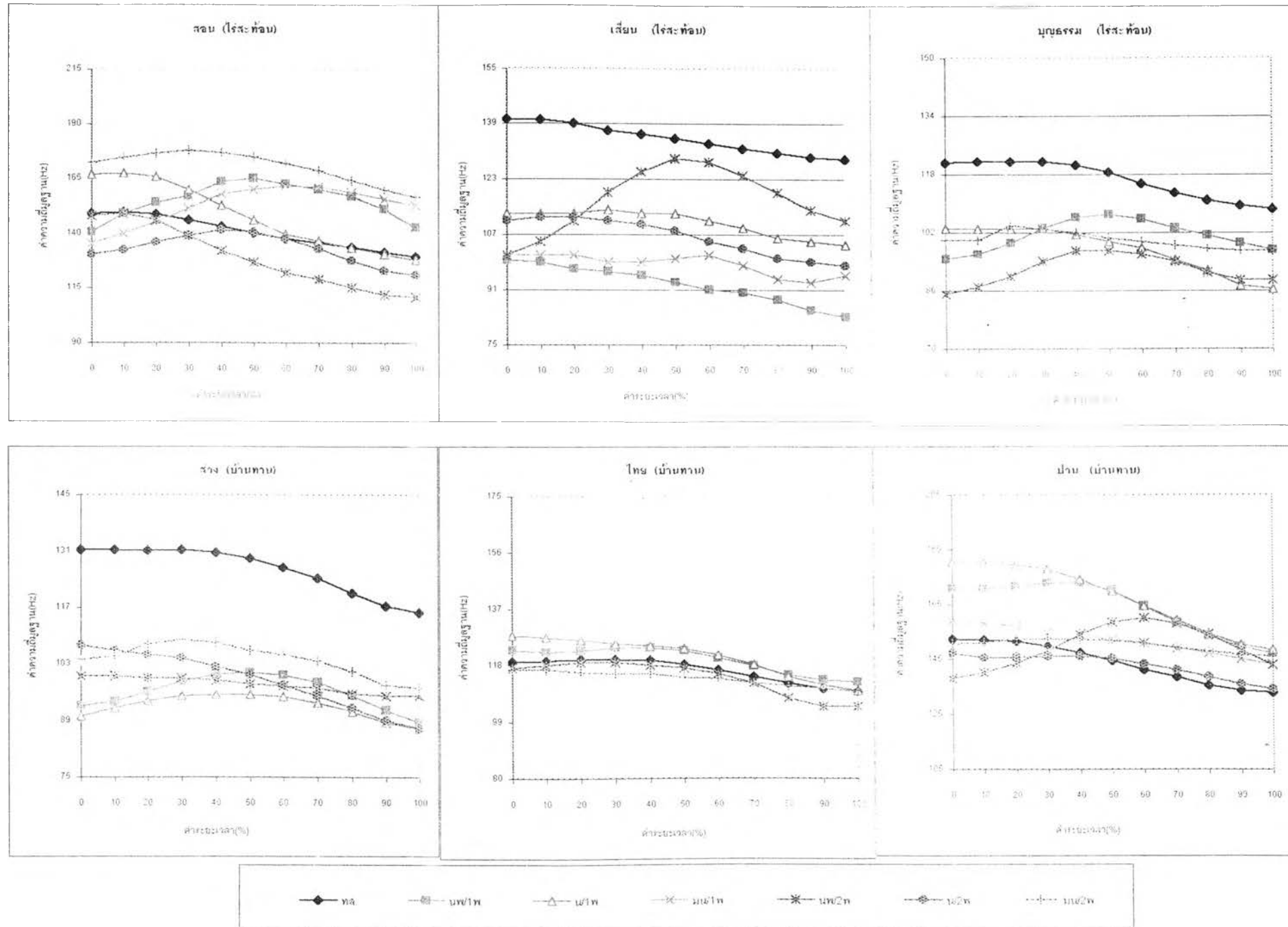
ภาพที่ 6.6 ในคำชุดเทียบเสียงและคำพูดต่อเนื่อง



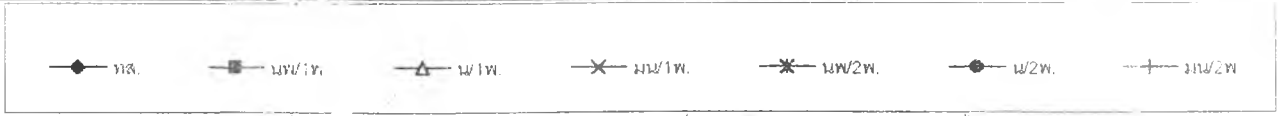
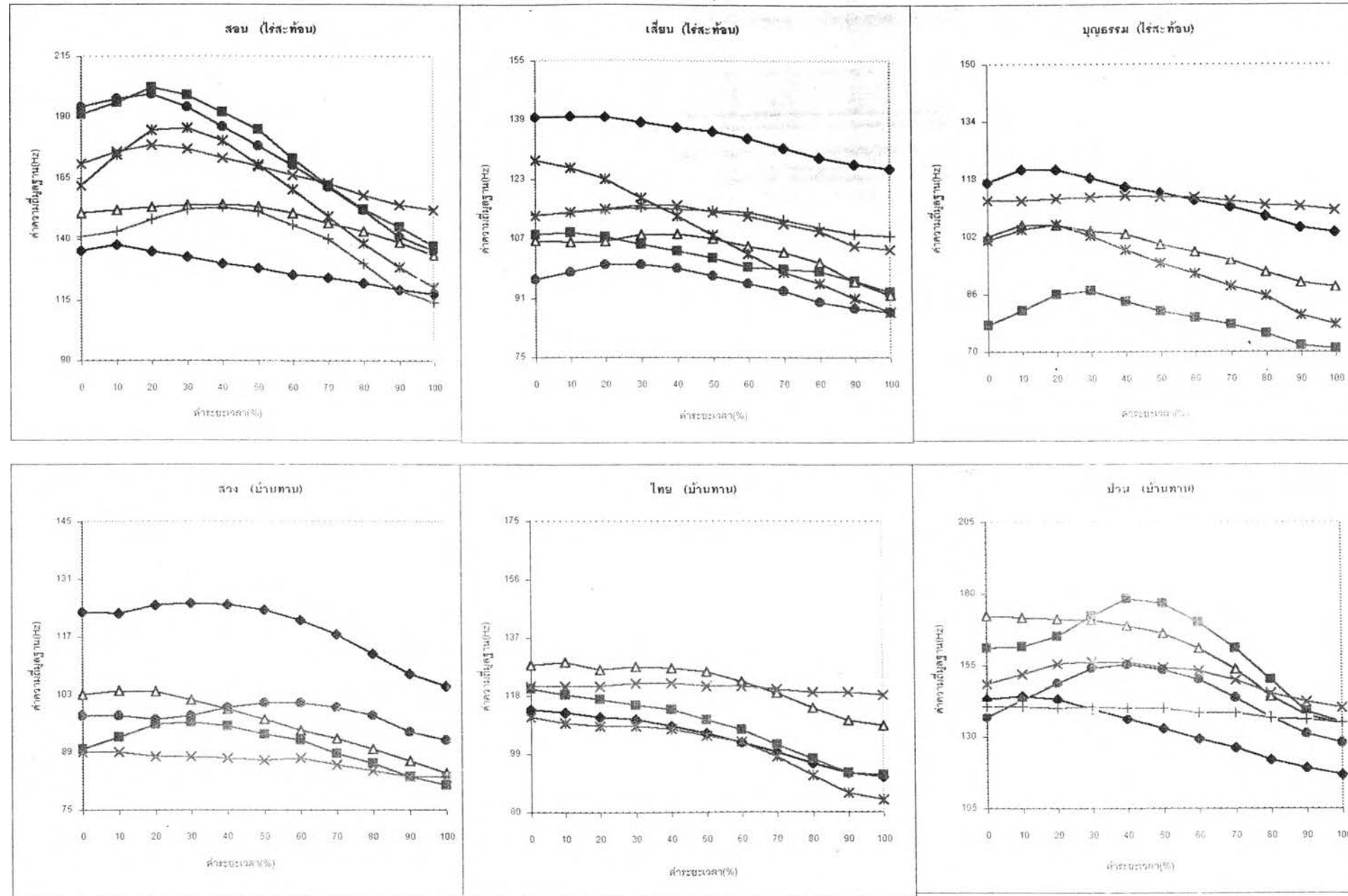
ภาพที่ 7 ก. 2 ผล ในค่าชุดเทียบเคียงและควบคุมต่อเนื่อง



ภาพที่ 8 2 พดัย ในค่าชุดเทียบเคียงและค่าพุดต่อเนื่อง



ภาพที่ 9 ว. 4 พดล ในค่าชุดเทียบเคียงและค่าพูดต่อเนื่อง



ภาพที่ 10 ว. 4 พตย ในค่าชุดเทียบเคียงและค่าพุดต่อเนื่อง

ภาคผนวก ข

รายการคำชุดเทียบเสียง

1. กา ข่า กา ข้ำ ค้า ขา
2. ข่า กา ข้ำ กา ขา ค้ำ
3. ขา ข้ำ ข่า กา กข ค้ำ
4. กา ข้ำ ขา กข ค้ำ ข่า
5. ข่า ค้ำ กา ขา กข ข้ำ
6. กา ขา กข ค้ำ ขา ข้ำ
7. ขา กข ข้ำ ข่า ค้ำ กา
8. กา ค้ำ ข่า กข ข้ำ ขา

1. ขัด กาด คัด ขาด
2. ขาด ขัด กาด คัด
3. ขาด คัด กาด ขาด
4. ขัด คัด กาด ขาด
5. คัด ขาด ขัด กาด
6. ขาด กาด ขัด คัด
7. คัด ขัด ขาด กาด
8. กาด ขาด ขัด คัด



ประวัติผู้เขียน

นางสาวศุทธิมาส คำดี เกิดเมื่อวันที่ 4 ธันวาคม พ.ศ. 2513 ที่อำเภอบ้านลาด จังหวัดเพชรบุรี สำเร็จการศึกษาระดับปริญญาบัณฑิต ได้รับปริญญาศิลปศาสตรบัณฑิต วิชาเอกภาษาอังกฤษ วิชาโทประวัติศาสตร์ศิลปะ จากคณะโบราณคดี มหาวิทยาลัยศิลปากร ในปีการศึกษา 2543 ปัจจุบันทำงานในตำแหน่งเจ้าหน้าที่วิเทศสัมพันธ์ สังกัด กองแผนงาน กรมศิลปากร ในปีการศึกษา 2540 ได้เข้าศึกษาต่อในระดับปริญญาโทมหาบัณฑิต ที่ภาควิชาภาษาศาสตร์ คณะอักษรศาสตร์ จุฬาลงกรณ์มหาวิทยาลัย