

การจัดระเบียบสังคมในชุมชนชาวจีน

ข้อมูลใหม่ที่จะเป็นการกล่าวขมวด เบื้องต้น ๓ ประเด็นสำคัญ ได้แก่ ประวัติดาวจีนในประเทศไทย โดยสังเขป ลักษณะทางสังคมและวัฒนธรรมของชุมชนชาวจีนในภาคตะวันออกเฉียงใต้ และภาคใต้ของประเทศไทย และลักษณะทางสังคมและวัฒนธรรมในชุมชนชาวจีนในไทย ซึ่งประเด็นดังกล่าวจะเป็นประโยชน์ในการศึกษาวิเคราะห์ปัญหาในการวิจัยนี้ต่อไป

ประวัติดาวจีนในประเทศไทยโดยสังเขป

ไม่มีศึกษาและกล่าวถึงความเป็นมาของชาวจีนในประเทศไทยในแง่มุมต่าง ๆ มากพอสมควรแล้ว ในวิทยานิพนธ์นี้จึงจะขอกกล่าวถึงประวัติดาวจีนในประเทศไทยเฉพาะประเด็นที่เห็นว่าสำคัญและจะเป็นประโยชน์ต่อการวิจัย เรื่องนี้ยังจะเป็นการช่วยพื้นฐานเกี่ยวกับความเป็นมาของชาวจีนโพ้นทะเลในประเทศไทย ซึ่งได้แก่ การอพยพเข้ามาของชาวจีนประเภทของผู้อพยพ และมูลเหตุของการอพยพ

๑. การอพยพเข้ามาของชาวจีน การเดินทางเข้ามาในประเทศไทยของชาวจีนนั้นเริ่มตั้งแต่สมัยโคโลมโบร่ากฏแน่ชัด แต่มีหลักฐานปรากฏว่าพ่อค้าชาวจีนได้เข้ามาค้าขายตามบริเวณเมืองท่าหลายแห่งแถบอ่าวไทยก่อนที่ชาวไทยจะตั้งตัวเป็นเมืองขึ้นที่บริเวณลุ่มแม่น้ำเจ้าพระยาและคาบสมุทรลพบุรีในพุทธศตวรรษที่ ๑๘ และความสัมพันธ์ทางการค้าระหว่างไทยกับจีนปรากฏเรื่อยมาตั้งแต่สมัยสุโขทัยจนกระทั่งทุกวันนี้

ในสมัยสุโขทัย พ่อค้าชาวจีนได้เข้ามาค้าขายในบริเวณเมืองชุมพร สุราษฎร์ธานี และนครศรีธรรมราช เป็นต้น โดยนำสินค้าจากจีนมาบรรทุกเรือสำเภาเข้ามาในฤดูมรสุมตะวันออกเฉียงเหนือ และซื้อสินค้าจากชาวพื้นเมืองกลับไปขายในประเทศจีนในฤดูมรสุมตะวันออกเฉียงใต้ (Skinner 1957 : 1 - 2) การไปมาค้าขายระหว่างจีนและไทยดำเนินต่อมาและเจริญรุ่งเรืองขึ้นในสมัยอยุธยา ทั้งนี้เพราะพวกฝรั่งติดต่อกับค้าขายกับจีนไม่สะดวกจำเป็นต้องพึ่งไทยทำการค้าขายกับจีนแทน ในสมัยพระเจ้าปราสาททองและพระนารายณ์มหาราช การค้า

ของไทยกับต่างประเทศโคเจริญถึงขีดสุด ไทยมีการจัดเรือสำเภากลางออกที่ก้อค้าขายกับจีนและญี่ปุ่น รวมทั้งประเทศอื่น ๆ ด้วย (Skinner 1957 : 8 - 11) ในระยะแรก ๆ พ่อค้าจีนจะเข้ามาตั้งหลักแหล่งอยู่ชั่วคราว แต่ต่อมาเมื่อได้รับผลประโยชน์ทางการค้ามากขึ้น รวมทั้งได้รับอุปถัมภ์จากพระมหากษัตริย์ตลอดจนขุนนางไทยเป็นอันมาก โดยเฉพาะอย่างยิ่งในสมัยพระเจ้าปราสาททองซึ่งได้มีการตั้งกรมพระคลังสินค้าเพื่อจัดการ เรื่องการค้าเรือสำเภากลางกับต่างประเทศและรับราชการชาวจีนผู้ชำนาญทางการค้าเข้ามาเป็นพนักงานในหน่วยงานนี้ กิจการการค้าสำเภาของไทยเจริญรุ่งเรืองขึ้นจนเป็นที่ยอมรับกันโดยทั่วไปว่าเป็นศูนย์กลางการค้าที่สำคัญแห่งหนึ่งของภาคตะวันออกไกล ในช่วงนี้ชาวจีนมิได้มีฐานะแตกต่างไปจากชาวไทย และมีชาวจีนเป็นจำนวนมากได้เข้ามาตั้งถิ่นฐานในกรุงศรีอยุธยา รวมทั้งโคสทธิไทยเป็นภรรยาเสียเป็นจำนวนมาก โดยรัฐบาลไทยได้แต่งตั้งชาวจีนให้ซื้อเสียงและเป็นทมิถคือ เป็นผู้ควบคุมดูแลชาวจีน ไทบศ และบรรดาศักดิ์เป็นขุนนางไทย สังกัดอยู่ในกรมทาสาย ชาวจีนที่เข้ามาอยู่ในกรุงศรีอยุธยานอกจากจะเป็นพ่อค้าแล้ว บางคนก็ยังเข้ารับราชการเป็นขุนนางไทย แพทย์ ศิลปิน ตลอดจนประกอบอาชีพทางการเกษตรกรรม เช่น ทำสวน ปลูกพืช เลี้ยงสัตว์ รวมทั้ง เป็นกรรมกรรับจ้างในกิจการต่าง ๆ (Skinner 1957 : 3)

ครั้นต่อมาในสมัยกรุงธนบุรี ชาวจีนได้รับความเอาใจใส่และได้รับความไว้วางใจจากทางการไทยเป็นพิเศษ โดยเฉพาะอย่างยิ่งชาวจีนแก๊จิว ซึ่งมีฐานะเป็น "จีนหลวง" เพราะพระเจ้ากรุงธนบุรีทรงมีเชื้อสายจีนแก๊จิว (Skinner 1957 : 21) จึงทำให้ชาวจีนจำนวนมากอพยพเข้ามาในประเทศไทย ซึ่งถือว่าเป็นการอพยพเข้ามาครั้งใหญ่เป็นระลอกแรก

ในสมัยรัตนโกสินทร์ ทั้งแก๊จิวและไพร่พลที่อพยพเข้ามาตั้งถิ่นฐานในกรุงเทพฯ มาโดยตลอด ในสมัยนี้บทบาทและฐานะของชาวจีนก็คล้ายคลึงกับสมัยอยุธยา คือ ทางการไทยต้องการให้ชาวจีนเข้ามาช่วยบริหารงานด้านเศรษฐกิจของประเทศ โดยให้สิทธิพิเศษแตกต่างไปจากชาวต่างชาติอื่น ๆ เป็นการตอบแทน ด้วยเหตุนี้จึงทำให้มีชาวจีนอพยพเข้ามาในกรุงเทพฯ ซึ่งเป็นศูนย์กลางกิจการต่าง ๆ มากขึ้นเรื่อย ๆ โดยเฉพาะในช่วงรัชสมัยพระบาทสมเด็จพระจอมเกล้าเจ้าอยู่หัว ภายหลังจากการทำสนธิสัญญาเบาริงกับอังกฤษใน พ.ศ. ๒๓๘๘ เป็นต้นมา สืบต่อมาจนถึงรัชสมัยพระบาทสมเด็จพระจุลจอมเกล้าเจ้าอยู่หัว ในช่วงนี้มีชาวจีนอพยพเข้ามาในประเทศไทยเป็นจำนวนมากถึงเป็นการอพยพเข้ามาในประเทศไทยครั้งใหญ่ที่สุดครั้งหนึ่ง

ในระลอกสุดท้ายนั้นอยู่ในรัชสมัยพระบาทสมเด็จพระ ปรปกเกล้าเจ้าอยู่หัว ระหว่างปี พ.ศ. ๒๔๖๕ - ๒๔๗๓ (เจษฎา โลหอุณจิตร และสมบุญ ศรีประชัย, ใน คนจีน ๒๐๐ ปีภายใต้พระบรมโพธิสมภาร ๒๕๒๗ : ๑๐๑) การที่ชาวจีนอพยพเข้ามาเป็นระลอกใหญ่ ๆ ทั้ง ๓ ครั้งนี้เป็นเหตุให้ชุมชนชาวจีนที่เข้ามาอยู่ในกรุงเทพฯ ทั้งเก่าสมัยกรุงธนบุรีและกรุงรัตนโกสินทร์ก่อนหน้านี้ ซึ่งกำลังจะมีความผสมกลมกลืนกับชาวไทยไปนั้น เกิดมีความท้อเนื่องของการรักษาความเป็นชุมชนชาวจีนไว้ได้ก็ตาม เนื่องจากการเข้ามาของชาวจีนระลอกใหม่เป็นระยะ ๆ นี้เอง

๒. ประเภทของผู้อพยพ ชาวจีนโพ้นทะเลส่วนใหญ่ที่อพยพเข้ามาทำมาหากินอยู่ในประเทศไทยนั้น มีภูมิลำเนาเดิมแถบภาคตะวันออกเฉียงใต้และภาคใต้ของประเทศจีน เช่นเดียวกับชาวจีนโพ้นทะเลไปประเทศอื่น ๆ แถบเอเชียตะวันออกเฉียงใต้โดยชาวจีนซึ่งเป็นชนกลุ่มน้อยที่สำคัญในประเทศไทย สามารถแยกออกเป็นกลุ่มตามความแตกต่างของสำเนียงภาษาพูดใต้ดังนี้

๒.๑ ชาวจีนแค้ว ชาวจีนแค้วมีภูมิลำเนาเดิมอยู่ตามตำบลต่าง ๆ รอบ ๆ เมืองซัวเถา และตามบริเวณชายฝั่งแม่น้ำตันหรือเรียกรวมกันว่า "บริเวณเฉาซาน" ซึ่งตั้งอยู่ทางภาคตะวันออกเฉียงเหนือของมณฑลกวางตุ้ง ชาวจีนแค้วตั้งหลักแหล่งอยู่กับหนาแน่นที่สุดในแถบภาคกลางของประเทศไทย และเห็นชาวจีนกลุ่มใหญ่ที่สุดในประเทศไทย รวมทั้งมีบทบาทครอบงำทางเศรษฐกิจของประเทศแทบทุกสาขา ทั้งแก่การค้าขนาดใหญ่ ขนาดกลาง ขนาดย่อม ธุรกิจทุกรวมทั่วไป การธนาคาร และอื่น ๆ

๒.๒ ชาวจีนแคะ ชาวจีนแคะไม่เหมือนกับชาวจีนแค้ว ภูมิลำเนาเดิมไม่มีแน่นอนเป็นของตนเองในประเทศจีน หากอยู่กันเป็นหมู่ ๆ ตามชนาเมืองแถบตะวันออกเฉียงใต้ของมณฑลกวางตุ้ง และในระหว่างเขมรเขาที่เป็นแนวไปจนถึงทางเหนือของมณฑลกวางตุ้ง ทั้งนี้คนจีนบางกลุ่มจึงถือจีนแคะเป็นพวก เว้นแต่ไม่มีหลักฐานอย่างพวกจีนอื่น ๆ มีหมู่บ้านชาวนาของชาวจีนแคะกระจัดกระจายอยู่ทั่วไปในแถบตอนใต้ของประเทศไทยโดยตลอด นอกจากนี้ยังมีอาศัยอยู่รอบเกาะฮ่องกงและเกาะไหหลำอีกด้วย (กาญจนา โลหวัชรสันติ ๒๕๑๙ : ๓๓) ชาวจีนแคะส่วนใหญ่อาศัยอยู่ในงานช่างฝีมือ เช่น ช่างเย็บเสื้อผ้า ช่างทำหมัน ช่างทำเงินทำทอง รวมทั้งเป็นพ่อค้าขายสิ่งของเหล่านี้ด้วย

๒.๓ ชาวจีนไหหลำ ชาวจีนไหหลำเป็นประชากรส่วนใหญ่ของเกาะไหหลำ ซึ่งเป็นส่วนหนึ่งของมณฑลกวางตุ้ง แต่ไม่ใช่ชาวพื้นเมืองเดิม ชาวจีนไหหลำส่วนใหญ่มีอาชีพในค้าปลีกบริการ เช่น ขายน้ำแข็ง กาแฟ เครื่องดื่ม ภัตตาคาร โรงแรม และบริการในร้านอื่น ๆ

๒.๔ ชาวจีนกวางตุ้ง ชาวจีนกวางตุ้ง ได้แก่ ประชากรส่วนใหญ่ของมณฑลกวางตุ้ง และตามภาคต่าง ๆ ทางตะวันออกเฉียงใต้ของมณฑลกวางตุ้ง ส่วนใหญ่มีอาชีพในร้านช่างฝีมือเกี่ยวกับการพิมพ์ โรงงานเหล็ก โรงซ่อมรถยนต์ ตลอดจนทำเนิการค้าในกิจการนั้น ๆ กวย

๒.๕ ชาวจีนฮกเกี้ยน ชาวจีนกลุ่มนี้เดิมอาศัยอยู่ทางตอนใต้ของมณฑลฮกเกี้ยน มีเมืองเซเหมิงเป็นศูนย์กลาง ชาวจีนฮกเกี้ยนเป็นกลุ่มชาวจีนที่เก่าแก่ที่สุดในประเทศไทย ส่วนมากอาศัยอยู่ตามจังหวัดต่าง ๆ ทางภาคใต้ของประเทศไทย เป็นพวกแรกที่อพยพเข้ามาทำเหมืองแร่ตะกั่ว ยางพารา และทองคำทั่วไป ซึ่งยังคงมีความมั่งคั่งและมีอิทธิพลทางเศรษฐกิจอยู่มาก (Skinner 1957 :51)

นอกจากชาวจีน ๕ ประเภทใหญ่ ๆ นี้ ยังมีชาวจีนอพยพมาจากมณฑลอื่น ๆ ในประเทศจีนในระยะหลัง เช่น สมัยหลังสงครามโลกครั้งที่สอง และมีเพียงจำนวนเล็กน้อย เช่น จากเกาะไต้หวันส่วนใหญ่มีอาชีพในการส่งสินค้าจากญี่ปุ่น ค่าใบชา และทองคำ เป็นต้น จากเมืองเซียงไฮ้ และบริเวณมิงไปส่วนใหญ่มีอาชีพเป็นครู หมอ และช่างฝีมือ เป็นต้น

๓. มูลเหตุของการอพยพเข้ามาในประเทศไทย เหตุผลที่สำคัญอันทำให้ชาวจีนจำนวนหนึ่งละทิ้งมาตุภูมิของตน เกิดทางออกแสวงโชคในต่างประเทศต่าง ๆ มีสาเหตุหลายประการด้วยกัน ซึ่งสามารถแยกออกได้เป็นมูลเหตุ ๒ ด้านใหญ่ ๆ คือ มูลเหตุจากปัจจัยที่ผลักดันภายในประเทศจีนเอง และมูลเหตุจากปัจจัยที่ดึงดูดของประเทศที่เข้าเหล่านั้นจะเข้าไปแสวงโชค สำหรับกรณีประเทศไทยสามารถสรุปปัจจัยมูลเหตุต่าง ๆ ได้ดังนี้คือ

๓.๑ ปัจจัยผลักดันจากภายในประเทศจีน ประกอบไปด้วยปัจจัยทางด้านการเมืองและเศรษฐกิจเป็นสำคัญ ในทางการเมืองปรากฏว่าในช่วงระยะเวลาที่ชาวจีนอพยพออก

นอกประเทศมากขึ้นเป็นช่วงที่การ เมืองจีนวุ่นวายมาก ภัยสงครามเกิดขึ้นอย่างต่อเนื่อง ไม่ว่าจะ เป็นสงครามกลางเมืองอันก่อเหตุการวุ่นวายทางภาคใต้ของประเทศไทยในเวลานั้น หรือ สงครามกับต่างชาติ เช่น สงครามฝิ่นกับอังกฤษ สงครามอินชีกุกับญี่ปุ่น นอกจากนี้ผลของ การยกเลิกค่าสิ่งห้ามชาวจีนเดินทางออกนอกประเทศ ซึ่งมีแต่เดิมและถูกยกเลิกโดยสนธิสัญญา ปักกิ่ง (พ.ศ. ๒๔๐๓) ปัจจัยทางการเมืองดังกล่าว ได้ผลักดันให้ชาวจีนเดินทางออกนอก ประเทศ

การปัจจัยทาง เศรษฐกิจ ประเทศไทยในขณะนั้นมีประชากรมากมาย ในขณะที่ทรัพยากรในประเทศมีอยู่ค่อนข้างจำกัด ประกอบกับมีภัยพิบัติทางธรรมชาติเกิดขึ้น บ่อยครั้ง พืชผลเสียหายและภัยจากโจรผู้ร้ายชุกชุม สยามผู้ชนจีนในยุคก่อนการ เปลี่ยนแปลง เป็นสาธารณรัฐจึงมีสภาพชีวิตที่แร้นแค้นออกอยาก จากธรรมชาติ เมืองภายใต้ราชวงศ์แมนจู ปล่อยให้คนจนรวม เศรษฐกิจที่ไม่เอื้ออำนวยให้สามัญชนสามารถมีชีวิตที่ดีได้ จึงมีคนยากจนจำนวน หนึ่งที่คิดถึงการ เดินทางออกนอกประเทศ เพื่อแสวงหาชีวิตใหม่ที่ดีกว่า (เจษฎา โลหะอุจน์จิตร และสมบุญ ศิริประชัย, ใน คนจีน ๒๐๐ ปีภายใต้พระบรมโพธิสมภาร ๒๕๒๗ : ๑๐๐) ประกอบกับในเวลาที่มีความก้าวร้าวทางด้านความสัมพันธ์ระหว่างประเทศจีนและดินแดนต่าง ๆ ภายนอกมากขึ้น ค่าโดยสารที่ถูกลงกว่าเดิม ความปลอดภัยในการเดินทางก็มากขึ้น รวมทั้ง อุปสงค์แรงงานในดินแดนต่าง ๆ เพิ่มขึ้น ทำให้ชาวจีนที่เข้าไปอยู่ก่อนหน้านั้นทั้งตัว เป็นคนกลาง รับเอากรรมกรจีนเข้าไปในดินแดนใหม่ แม้ว่าจะไม่มีเงินทุนที่สามารถเดินทางออกไปหาที่ทำการ ใหม่ในนอกประเทศจีนได้โดยง่าย (Skinner 1957 : 32)

๓.๒ ปัจจัยที่ดึงดูดชาวจีนให้เดินทางเข้ามาในประเทศไทย ประกอบไปด้วย ปัจจัยทั้งทางด้านการ เมือง เศรษฐกิจ และสังคม ซึ่งต่างก็เอื้อประโยชน์ต่อชาวจีนที่อพยพ เข้ามา เช่น ในขณะที่ประเทศจีนวุ่นวาย แต่ประเทศไทยมีแต่ความสงบสุขอีกทั้งไม่มีนโยบายที่ กีดกันการเข้ามาของชาวจีนแต่อย่างใด นอกจากนี้แล้วนับตั้งแต่ไทยทำสนธิสัญญา เบาวีริง (พ.ศ. ๒๓๔๔) สภาพเศรษฐกิจของไทยก็เฟื่องฟูขึ้นโดยเฉพาะทางด้านการค้าระหว่างประเทศ ซึ่งได้ ยกเลิกการค้าสำเภากลาง และการขาดแคลนแรงงานรวมทั้งผู้ประกอบการค้าที่จะเป็นคนกลาง ระหว่างผู้ผลิตและผู้ซื้อไม่ว่าใน ระหว่างประเทศหรือภายในประเทศเองก็ตาม จึงเป็นโอกาส อันที่ชาวจีนจะเข้ามาในช่วงที่การค้าขยายตัวมากขึ้น สังคมศักดินาของไทยก็มีความสามารถใน

ในการผูกพันคนจีนให้อยู่ในระบอบเศรษฐกิจอย่างค่อนข้างกลมกลืน มีชาวจีนจำนวนหนึ่งสามารถเข้าสู่อารยธรรม ไทยรับราชการในตำแหน่งที่มีความเกี่ยวข้องกับกิจการค้าระหว่างประเทศ นอกจากนี้ยังปรากฏว่าชาวจีนมีบทบาทเป็นทั้งพ่อค้าคนกลางซื้อสินค้ามาขายต่อ ขณะเดียวกันก็เป็นพ่อค้าปลีกในการจำหน่ายสินค้าอีกด้วย พร้อม ๆ กันนั้นชาวจีนอีกเป็นจำนวนมากยังเป็นแรงงานที่สำคัญในเศรษฐกิจไทย โดยเฉพาะอย่างยิ่งในกรุงเทพฯ ได้เปิดกว้างแก่ชาวจีนมาก แรงงานชาวจีนเป็นแรงงานที่มีคุณภาพ มีความขยันขันแข็ง อดทนและตั้งใจทำงานเพื่อรับผลประโยชน์จากค่าตอบแทน ซึ่งแตกต่างไปจากแรงงานชาวไทยที่ถูกเกณฑ์ตามระบอบไพร่ (สารัตถ์ พิทยะสุต ๒๕๒๓ : ๓๓ - ๓๔) ดังนั้น ทางการไทยจึงหันไปจ้างชาวจีนเข้ามาเป็นแรงงานรับจ้างในกิจการก่อสร้างและการคมนาคมซึ่งกำลังขยายตัวอย่างมาก นอกจากนี้ปัจจุบันยังจ่ายทางด้านสังคมมีส่วนส่งเสริมให้ชาวจีนเข้ามาด้วยเช่นกัน เนื่องจากนโยบายของรัฐบาลไทย รวมทั้งประชาชนชาวไทยได้ถือชาวจีนเป็นชาวต่างชาติ ชาวจีนสามารถมีสิทธิต่าง ๆ ไม่แตกต่างไปจากชาวไทยและไม่ปรากฏมีการรังเกียจหรือกีดกันชาวจีนแต่อย่างใด นอกจากนี้ทั้งชาวไทยและชาวจีน ยังมีกิจกรรมคล้ายคลึงกันในด้านแนวความคิด และความเป็นอยู่ เช่น การมีพิธีศาสนา-พุทธ การรับประทานข้าวและปลาเป็นอาหารหลัก จึงเป็นการง่ายที่ชาวจีนจะปรับตัวให้เข้ากับสภาพแวดล้อมใหม่ (สารัตถ์ พิทยะสุต ๒๕๒๓ : ๓๕) รวมทั้งการชักชวนกันเข้ามาของบรรพบุรุษที่พี่น้องชาวจีนที่เข้ามาอยู่ก่อน ตลอดจนการให้ความช่วยเหลือแก่ผู้เข้ามาอยู่ใหม่ อันเป็นหลักประกันความมั่นคงทางจิตใจอย่างหนึ่ง

ด้วยปัจจัยหลักที่มาจากภายในประเทศจีนผนวกกับปัจจัยที่เป็นเหตุจูงใจของประเทศไทย จึงทำให้ชาวจีนหลังไหลเข้ามาในประเทศไทยมากขึ้น และส่วนมากจะอาศัยอยู่ในกรุงเทพฯ ซึ่งเป็นศูนย์กลางของผลประโยชน์จากเหตุจูงใจต่าง ๆ ที่ชาวจีนจะสามารถแสวงหาได้ การอพยพเข้ามาของชาวจีนในระลอกสุดท้ายระหว่าง พ.ศ. ๒๔๖๘ - ๒๔๗๓ อันเป็นช่วงที่ภาวะเศรษฐกิจตกต่ำทั่วโลก ชาวจีนในประเทศไทยนอกชายและแดนแคบมากจึงมีการเดินทางออกนอกประเทศเป็นจำนวนมาก จนกระทั่งรัฐบาลไทยในขณะนั้นจำเป็นต้องตราพระราชบัญญัติคนเข้าเมือง พุทธศักราช ๒๔๗๐ เพื่อสกัดกั้นการอพยพเข้ามาในระลอกนี้ โดยกำหนดคุณสมบัติและเงินประจำตัวของคนต่างถิ่นที่จะเข้ามาตั้งถิ่นฐานอยู่ในประเทศไทย ให้เป็นกฎหมายว่าด้วยคนเข้าเมืองฉบับแรกของไทย และแก้ไขเพิ่มเติมอีกหลายคราว แม้ตั้งแต่ได้มีการตราพระราช

บัญญัติคนเข้าเมืองเมื่อ พ.ศ. ๒๔๗๐ แล้ว ปริมาณการอพยพของชาวจีนก็ค่อย ๆ ลดน้อยลง แต่ก็ยังคงมีการอพยพเข้ามาอยู่สม่ำเสมอ และมาสิ้นสุดลงเมื่อปี พ.ศ. ๒๔๘๒ ภายหลังจากจีนคอมมิวนิสต์ประสบความสำเร็จชนชั้นกษัตริย์ใหญ่ ทำให้รัฐบาลสาธารณรัฐจีนซึ่งเป็นรัฐบาลที่ประเทศไทยรับรองถอยร่นมาอยู่ที่เกาะไต้หวัน ในขณะที่เกี่ยวข้องกับประเทศไทยได้กำหนดจำนวนโควตาคนเข้าเมืองเฉพาะประเทศไทยที่มีสัมพันธไมตรีขณะนั้นเพียงปีละ ๒๐๐ คน

(Skinner 1957 : 177) ดังนั้นชาวจีนโพ้นทะเลที่ยังคงมีชีวิตอยู่ในประเทศไทยปัจจุบันจึงเป็นชาวจีนที่อพยพเข้ามาในระลอกสุดท้ายนี้ เป็นส่วนใหญ่และเกี่ยวเนื่องกับการเมืองระหว่างประเทศ ชาวจีนอพยพเหล่านี้จึงขาดการศึกษาไปมาหาสู่กับญาติพี่น้องในจีนแผ่นดินใหญ่มิทันแก่ปี พ.ศ. ๒๔๘๒ เนื่องจากนโยบายการเป็นปฏิปักษ์กับคอมมิวนิสต์ทางวิสัยทัศน์ของรัฐบาลไทย จนจนกระทั่งปี พ.ศ. ๒๕๐๘ ชาวจีนในประเทศไทยจึงมีโอกาสได้ศึกษากับญาติพี่น้องอีกครั้งหนึ่งหลังจากการสถาปนาความสัมพันธ์ทางการทูตระหว่างสาธารณรัฐประชาชนจีนกับประเทศไทย

ลักษณะทางสังคมและวัฒนธรรมของชุมชนชาวจีนในภาคตะวันออกเฉียงใต้และภาคใต้ของประเทศไทย

ชาวจีนโพ้นทะเลที่อพยพเข้ามาในประเทศไทยส่วนใหญ่มาจากภาคตะวันออกเฉียงใต้และภาคใต้ของประเทศไทย จำนวนผู้อพยพเข้ามาจะเป็นชาวแค้วมากที่สุดและยังคงเป็นกลุ่มชาวจีนที่มณฑลทางด้านการส่งเงินทางโพยกวนในปัจจุบันที่สำคัญ ในส่วนนี้เป็นการขยายตัวของผู้ที่จับที่จะเสนอภาพของลักษณะทางสังคมและวัฒนธรรมของชุมชนชาวจีนในภาคตะวันออกเฉียงใต้และภาคใต้ของประเทศไทย โดยจะเน้นหนักในกลุ่มของชาวจีนแค้ว ซึ่งจะเป็นประโยชน์และมีความสำคัญอย่างมากในการวิเคราะห์ปัญหาในการวิจัยนี้ เพราะจะทำให้เกิดความเข้าใจในโครงสร้างพื้นฐานทางสังคมและวัฒนธรรมดั้งเดิมของชาวจีนที่ก่อตัวขึ้นเป็นชุมชนจีนในประเทศไทย ลักษณะดังกล่าวได้แก่ สภาพความเป็นอยู่ทั่วไป ลัทธิศาสนาและระบบความเชื่อ แบบแผนทางเครือญาติ และโครงสร้างครอบครัว พิธีกรรมและเทศกาลวันสำคัญทางศาสนาอันเกี่ยวแก่การบูชาบรรพบุรุษและการรวมกลุ่มช่วยเหลือกันเอง เหนือระดับครอบครัว

๑. สภาพความเป็นอยู่ทั่วไป ชาวจีนที่อพยพเข้ามาอยู่ในประเทศไทยเป็นจำนวนมากส่วนใหญ่มากจากภาคตะวันออกเฉียงใต้และภาคใต้ของจีนโดยเฉพาะในมณฑล ตากเกี้ยนและกวางตุ้ง ภูมิภาคขั้วบริเวณนี้ของประเทศไทยส่วนใหญ่เป็นภูเขา มีที่ราบ น้อยการเพาะปลูกได้เพียงเล็กน้อยคือประมาณร้อยละ ๘ ของพื้นที่ทั้งหมด และมีภูเขาคั่น อยู่ทำให้การไปมาติดต่อภายในประเทศไทยไม่สะดวก ชาวจีนในบริเวณนี้จึงอพยพออกไป ตั้งหลักแหล่งทำมาหากินในต่างประเทศไทย โดยตั้งครอบครัวไว้ในภูมิลำเนาเดิม ผู้เป็น หัวหน้าครอบครัวที่อพยพไปทำมาหากินในต่างประเทศไทยของส่ง เงินทองที่หาได้ไปซื้อเครื่องครอบครัว ของใช้ในประเทศไทยเช่นหม้อ ขูมหม้อชาวจีนในต่างประเทศไทยจึงพัฒนาครอบครัวไปพร้อม ๆ กับชุมชน เดิมของ他们在ประเทศไทย โดยครอบครัวของชาวจีนที่อพยพออกไปทำมาหากินในต่างประเทศไทยจะมี ลักษณะพิเศษที่เกื้อหนุน คือ ขูมหม้อชาวจีนในบริเวณภาคตะวันออกเฉียงใต้และภาคใต้ของประเทศไทย มีภูมิลำเนาส่วนใหญ่เป็นพื้นที่สูงและเลี้ยงตัวเองไม่ไถ่ของอาศัยการซื้อเครื่องจากหัวหน้าครอบครัวของตน ที่ไปตั้งขูมหม้อชาวจีนในต่างประเทศไทย ชาวจีนเหล่านี้บางคนค้าขายว่าช่วยขึ้นก็ทำการช่วยเหลือขูมหม้อ โดยการสร้างสิ่งขึ้นเป็นสาธารณประโยชน์แก่ท้องถิ่นเดิมของตนออกไปจากการซื้อเครื่อง ครอบครัวตนเอง เช่น สร้างโรงเรียน สร้างถนนหนทางให้กับขูมหม้อ สร้างสะพาน สร้าง โรงพยาบาล ตลอดจนบริจาคเงินเพื่อการกุศลแก่บุคคลในขูมหม้อที่ยากจน ฉะนั้นชาวจีนที่ประสบความสำเร็จจากการประกอบการค้าในต่างประเทศไทยเป็นบุคคลที่ได้รับการยกย่องจากสังคม ทั้งเดิมของตนเป็นอย่างมาก ควบคู่กันเองคนกลุ่มที่แข็งแรงจึงนิยมการ เก็บทางออกไปเลี้ยงโรค ทำกินในถิ่นแคว้นโพ้นทะเล

จากข้อเท็จจริงทางประวัติศาสตร์ปรากฏว่าชาวจีนในมณฑลตากเกี้ยนและกวางตุ้งนั้น ส่วนใหญ่เป็นพวกที่อพยพมาจากถิ่นแคว้นตอนเหนือในสมัยราชวงศ์ชั้น เนื่องจากมณฑลทั้งสองมีถิ่นแคว้น ติดกับฝั่งทะเล ชาวจีนในบริเวณดังกล่าวจึงมีความสนใจในการใช้ทะเลติดต่อกับถิ่นแคว้นภาคอื่น ของจีน และติดต่อค้าขายกับต่างประเทศไทย (Skinner 1957 : 28) คำว่า "ชาวแต้จิ๋ว" เป็นคำรวม ๆ เรียกชาวจีนกลุ่มที่พูดภาษาจีนสำเนียงแต้จิ๋วในมณฑลกวางตุ้ง ชาวจีนแต้จิ๋วที่อาศัย อยู่ในประเทศไทยส่วนใหญ่อพยพมาจากอำเภอต่าง ๆ ประมาณ ๑๐ อำเภอด้วยกันคือ อำเภอ ไหวเล้ง เปี้ยวเพ็ง เทียนฮั่น เท่งไฮ้ เทียนเอี้ย ฮงตุน เก็กเอี้ย ก๊กไซ ล่าฮ้อ และ ตูยไต้ โดยใน ๘ อำเภอแรกเป็นภูมิลำเนาที่ชาวจีนแต้จิ๋วในประเทศไทยส่วนใหญ่อพยพมา

จำนวนความถี่จำนวนสมาชิกสภาของชาวจีนในประเทศไทยมีอยู่ ๑๐ ภูมิภาค





และเป็นภูมิภาคทางเศรษฐกิจที่สำคัญกว่า ๓ อำเภอหลัง ในหมู่ชาวจีนแคว้นทั้ง ๑๐ อำเภอนี้ ยังมีความแตกต่างทางศาสนาเมืองที่ติดกันน้อยบาง เมืองความชำนาญเมื่อพึ่งเพียงศาสนาเมืองที่ พุทธก็พอจะรู้มาจากอำเภอใด และศาสนาที่เพี้ยนกันน้อยบางนี้ไม่ถือเป็นอุปสรรคที่ทำให้สื่อสาร กันไม่เข้าใจได้อย่างไร ชาวแคว้นเองมีความเชื่อว่าพวกเขาอพยพลงมาจากมณฑลก๊กเกี้ยน ซึ่งก็หมายความว่า ชาวจีนก๊กเกี้ยนซึ่งเป็นชาวจีนที่อาศัยอยู่ในอานแคว้น ทางเหนือมณฑลกวางตุ้ง เป็นบรรพบุรุษของชาวจีนแคว้นที่บางส่วนอพยพลงมาจากไถจงกระทั่งกลายเป็นชาวจีนแคว้นใน ปัจจุบัน แคว้นอยู่ห่างจากเมืองกวางเจาซึ่งถือเสมือนหนึ่งเป็นเมืองหลวงของมณฑลกวางตุ้ง ประมาณสองร้อยกว่ากิโลเมตรมีท่าเรือใหญ่ที่สำคัญในปัจจุบันอยู่ที่ซัวเตา ในสมัยก่อนที่จะเปิด ซัวเตาเป็นเมืองท่าอย่างเป็นทางการ บรรพบุรุษของชาวจีนแคว้นจะเดินทางโดยเรือสำเภาจาก อ่าวจิงหลินเพื่อออกแสวงโชคในดินแดนโพ้นทะเล ปัจจุบันจิงหลินอยู่ห่างจากทะเล ๘ กิโลเมตร เมื่อสองร้อยปีที่แล้วเคยเป็นปากน้ำที่แม่น้ำหนานเจียงไหลลงสู่ทะเล เป็นอ่าวใหญ่น้ำลึกเรือขนาด ใหญ่สามารถจอดเทียบได้ ถัดเข้ามาจะเป็นบริเวณที่รวมแคว้นที่ประชากรอยู่หนาแน่น และกินกิน ทำกินน้อยและประชากรส่วนใหญ่ประกอบอาชีพทำนาเป็นหลัก (ทวน ลี เซิง , ในคนจีน ๒๐๐ ปีภายใต้พระบรมโพธิสมภาร ๒๕๒๗ : ๒๖) ในสมัยก่อนที่จะเกิดการเปลี่ยนแปลงการปกครองเป็น คอมมิวนิสต์นั้น การถือกรรมสิทธิ์ในที่ดินมีทั้ง เกษตรกรรมที่กินเป็นของตัวเองและที่เช่าที่กินทำกิน และมีความเหลื่อมล้ำระหว่างรายได้ของผู้เป็นเจ้าของที่นาและผู้เช่าที่นาอยู่มาก ชาวนาที่ยากจน ส่วนใหญ่ไม่พอใจในการ เรียกเก็บภาษีของรัฐบาลและการกดขี่จากเจ้าที่นา (Lang 1946 : 5) ถึงกล่าวกันว่า "...รายได้จากที่นาแม่จะเป็นที่ที่คุณสมมุติว่ายังไม่พอบริโภคในสามเดือน..." (ทวน ลี เซิง , ในคนจีน ๒๐๐ ปีภายใต้พระบรมโพธิสมภาร ๒๕๒๗ : ๒๗) ทำให้ในสภาวะที่ ประชากรเพิ่มขึ้นทุกวันแต่ผลผลิตกลับร่อยหรอลง ประชาชนจำนวนมากจึงต้องอาศัยท้องทะเลเพื่อ ค้ำรงชีพอีกทางหนึ่งและอาหารหลักของชาวจีนแคว้นก็คือข้าวและปลา นอกจากนี้พื้นที่ในบริเวณนี้มัก จะเกิดภัยธรรมชาติที่เกิดขึ้นอย่างคือเนื่องไม่ว่าจะเป็นอุทกภัย วาฬภัย โรคระบาดและแผ่นดินไหว เป็นผลให้ชาวนาส่วนใหญ่ล้มละลายกองหล่มหม้ายไปที่แห่งอื่นบ่อยครั้ง รวมทั้งการออกมาแสวงโชค ในดินแดนโพ้นทะเลด้วย โดยหึงครอบครัวไว้ในประเทศจีน เมื่อออกมาแสวงโชคเก็บออมเงินได้ ก็จัดส่งกลับไปจนเจ้าครอบครัวของตน

๒. ลัทธิศาสนาและระบบความเชื่อ ลัทธิศาสนาของจีนแยกกันอย่างคร่าว ๆ เป็น ๓ ลัทธิคือ ขงจื้อ เท๋า และศาสนาพุทธนิกายมหายาน ประชาชนจีนไทยปกติมีถือลัทธิทั้งสามนี้ รวมกันไปอย่างสนิทสนมแยกออกจากกันไม่ขาด เรียกชื่อในภาษาจีนว่า "ซังถ้า" แปลว่า

คำสั่งสอนทั้งสาม นอกจากนี้ประชาชนทางภาคใต้และภาคตะวันออกเฉียงใต้ของประเทศจีนยังรับเอาพิธีกรรมต่าง ๆ ในการเซ่นสรวงบูชาซึ่งเรียกตามภาษาจีนแท้ชื่อว่า "จิ" การเซ่นนี้มี ๒ อย่างคือ เซ่นบูชาเจ้าหรือเซ่นซึ่งแปลว่า ทำ กับการเซ่นผีหรือวิญญาณผู้ตายไปแล้วอีกอย่างหนึ่ง (เสฐียรโกเศศและนาคะประทีป ๒๔๗๕ : ๒ - ๓) และยังคงยึดถือปฏิบัติกันอย่างเคร่งครัดโดยยึดเป็นประเพณี ชาวชนเผ่าที่อยู่ทางภาคใต้และภาคตะวันออกเฉียงใต้ของประเทศจีน ใต้ชื่อว่า เป็นนักจารีตนิยม การเป็นนักจารีตนิยมนี้คงจะเป็นการประยุกต์แนวความคิดหลักปรัชญาของขงจื๊อมาผนวกกับความกลัวในสิ่งลึกลับเหนือธรรมชาติตามแบบสังคมชาวนา และในดินแดนแถบนี้เป็นดินแดนที่ของเชลยกับชนธรรมชาติและภัยสงคราม ดังนั้นการเซ่นสรวงบูชาจึงได้มีการปฏิบัติสืบทอดกันมา เป็นประเพณีจนกระทั่งทุกวันนี้ เพื่อเป็นการสร้างความมั่นคงทางจิตใจอย่างหนึ่ง

๒.๑ อิทธิพลของขงจื๊อ (ก่อน พ.ศ. ๘ ถึง พ.ศ. ๒๔) อิทธิพลทางต่าง ๆ ของชาวจีนทั้งขงจื๊อและเต๋า (เล่าจื่อ) ทางเกิดขึ้นมาในช่วงที่ภาวะภายในประเทศจีนไม่สงบ มีศึกสงครามและประชาชนไม่ใคร่ได้รับความเป็นธรรม ทั้งสองลัทธิต่างเป็นความพยายามของนักคิดนักปราชญ์ที่จะเสนอแนวทางแก้ไขปัญหาเพื่อให้เกิดความสงบสุขขึ้นในสังคม ขงจื๊อได้เสนอว่าจริยธรรมของผู้ว่า เป็นเป้าหมายที่สำคัญ ข้อเสนอนี้ทำให้แนวความคิดของขงจื๊อนำมาซึ่งอยู่ใต้อาณัติกลางการเปลี่ยนแปลงทาง ๆ ทางการเมือง เศรษฐกิจ และสังคมของประเทศจีน ขงจื๊อเห็นว่าผู้ปกครองประเทศของปกครองประชาชนเช่นเดียวกับที่พ่อเอาใจใส่ลูก ทั้งสองฝ่ายต้องมีหลักการยึดเหนี่ยวซึ่งกันและกันโดยพ่อเมตตาต่อลูก และลูกกตัญญูต่อพ่อ การที่จะปรับปรุงบ้านเมืองให้ดีขึ้นจะต้องส่งเสริมคนในสังคมให้มีความเห็นอกเห็นใจกันโดยให้ความสำคัญระหว่างความผูกพันของคนในสังคมกับการเมือง ความเห็นอกเห็นใจกันต้องเริ่มตั้งแต่จากครอบครัวไปถึงกลุ่มเพื่อนฝูงถึงเพื่อนบ้าน จนในที่สุดไปถึงบุคคล ๆ คนในสังคม จะเห็นได้ว่าขงจื๊อให้ความสำคัญของการครอบครัวมาก และขงจื๊อไม่ใช่คนแรกที่เข้าใจถึงความสำคัญของการครอบครัว มีความเชื่อสืบต่อมาแต่โบราณแล้วว่าครอบครัว เป็นพื้นฐานของสังคมและคนเรานี้ฐานะความสัมพันธ์ ๕ อย่าง (Lang 1946 : 8 - 10) คือ

- ๒.๑.๑ ความสัมพันธ์ระหว่างพ่อแม่กับบุตร เป็นเรื่องของความรัก
- ๒.๑.๒ ความสัมพันธ์ระหว่างสามีกับภรรยา เป็นเรื่องของความสูงต่ำในสถานภาพ
- ๒.๑.๓ ความสัมพันธ์ระหว่างพี่น้อง ผู้ใหญ่กับผู้เยาว์ เป็นเรื่องของ

ความเชื่อฟัง

๒.๑.๔ ความสัมพันธ์ระหว่างครอบครัวก่อครอบครัว มิตร ทมิทร  
เป็น เรื่องของความซื่อสัตย์

๒.๑.๕ ความสัมพันธ์ระหว่างภักดิ์กับประชาชน เป็น เรื่องของการ  
ปฏิบัติหน้าที่ต่อกัน

จะเห็นได้ว่าความสัมพันธ์ใน ๓ ข้อแรกเป็น เรื่องภายในครอบครัว ส่วน  
ในข้อ ๔ และข้อ ๕ เป็น เรื่องที่กว้างออกไปสู่สังคมภายนอกจนกระทั่งถึงระดับประเทศชาติ แต่  
ทั้งนี้ทั้งข้อ ๑, ๒, ๓ และ ๕ ทางที่แนบความสัมพันธ์ระหว่างผู้ใหญ่กับผู้น้อย มีหลักสำคัญอยู่ที่  
การยำเกรงของผู้ที่อาวุโสกว่า ซึ่งข้อนี้เองเรื่องการยำเกรงอาวุโสว่าเป็นเรื่องสำคัญมาก ถือเป็น  
ส่วนหนึ่งของการกตัญญูทกเวทิตา ซึ่งนับเป็นจุดสำคัญแกนกลางของ เป้าหมายในแนวความคิดนี้  
ซึ่งข้อนี้ถือว่าหลักกตัญญูทกเวทิตา เป็นรากฐานของคุณงามความดีและเป็นที่มาของวัฒนธรรม รวมทั้งหลาย  
เพราะร่างกายของทุก ๆ คนนั้นเป็นผลผลิตของพ่อแม่ เราอยู่รอดมาได้เพราะพ่อแม่เลี้ยงดูมา  
และเมื่อเรารักพ่อแม่ให้ความเคารพพ่อแม่ จิตใจอันมีศีลธรรมของเราก็เป็นความดีของตัวเราเอง  
ความกตัญญูทกเวทิตา เป็นสมบัติของตัวเราเองในการขอบแทนบุญคุณของพ่อแม่และจากคุณสมบัตินี้  
ก็จะขอบแทนต่อพร มหาภักดิ์เช่นเดียวกัน เพราะพร มหาภักดิ์เป็นพ่อของประชาชนทั้งหมด  
ความสัมพันธ์ระหว่างพ่อกับลูก เป็นไปตามความเสมอภาคในธรรมชาติ เพราะทุก ๆ คนต้องเป็น  
ทั้งผู้ให้และผู้รับ การกตัญญูทกเวทิตาเป็นกฎแห่งสวรรค์ เป็นมาตฐานที่สำคัญของโลกและเป็น  
แนวทางในการดำเนินชีวิตของมนุษย์ (ชัยชนะ พิชามแมน ๒๕๒๓ : ๕๑ - ๕๓) แนวความคิด  
ของข้อนี้ให้ความสำคัญอยู่ที่ผู้ปกครอง พ่อและสามี

นอกจากนี้ข้อนี้ยัง เน้นพฤติกรรม ของบุคคลให้ เป็นไปตามความหมายของ  
ภักดิ์อีกด้วย นั่นคือ คำพูด ๆ คำมีความหมายในตัวของมันเอง โดยเฉพาะพฤติกรรม ของคนที่  
ต้องสอดคล้องกับความหมาย รวมถึงความรับผิดชอบและหน้าที่ภายในตัวของมันเอง เช่น พรมหา-  
ภักดิ์ก็ ต้อง เป็นพร มหาภักดิ์ที่ตามความหมายของคำ แต่ละคนไต่ถามอย่างไรก็ต้องปฏิบัติหน้าที่  
และรับผิดชอบต่อไปตามนั้น (เขียน วิระวิทย์ ๒๕๓๓ : ๑๔) จากลักษณะแนวความคิดนี้จะเห็น  
ได้ว่า ข้อนี้ เน้นหน้าที่ของบุคคล ซึ่งจะต้องมีภาระประสานกันและยอมรับซึ่งกันและกัน ผู้ปกครอง  
จะต้องปกครองอย่างดี พ่อจะต้องเป็นพ่อที่ดี ลูกก็ต้องเป็นลูกที่ดี การปฏิบัติหน้าที่เช่นนี้  
ทำให้สังคมระเบียบเรียบร้อย ความเป็นอันหนึ่งอันเดียวกันของคนในสังคมก็จะดีขึ้น ทั้งแต่  
ระดับครอบครัวไปจนถึงระดับประเทศชาติ (ชัยชนะ พิชามแมน ๒๕๒๓ : ๕๕) และควร

ส่ง เสริมให้ทุกคนมีความเห็นอกเห็นใจกัน ส่ง เสริมให้เกิดขึ้นไทยการ เริ่มจากครอบครัวเสียก่อน แล้วขยายออกไปจนถึงผู้อื่นที่อยู่นอกวงครอบครัว จนกระทั่งถึงประเทศชาติ คำว่า "สังฆ" ในความหมายของขงจื้อหมายถึงความสัมพันธ์ของมนุษย์กับสิ่งแวดล้อม ไทยมีความรัก เป็นตัว เชื่อม เริ่มจากความรักในครอบครัวแล้วแผ่ขยายไปถึงระดับชุมชนและชาติ ถือว่าเป็นพื้นฐานของปรัชญา มนุษยนิยม จึงมีลักษณะที่เคารพในบรรพบุรุษสมัยในอดีตและปูทางสำหรับอนาคต

ความคิดพื้นฐานของขงจื้อคือดี (Li) มีความหมายหลายอย่าง เช่น ความประพฤติชอบ ความสุภาพทนถนอม พิธีการประเพณี แบบฉบับความประพฤติทางสังคมและ ศาสนาทุกอย่างที่มนุษย์ปฏิบัติอยู่ ดีเป็นสิ่งสำคัญที่สุด ถ้าไม่มีดี เราคงจะไม่รู้ว่าอะไรคือ พฤติกรรมในโลกละเอียดอย่างไร วัตถุประสงค์ของการปฏิบัติแบบดี เพื่อสร้างความสัมพันธ์กลมเกลียวกัน ระหว่างมนุษย์โลก และสวรรค์ เนื่องจากดี เป็นความผูกพันของมนุษย์กับวิญญาณที่มนุษย์ของ พฤติกรรมอย่างเหมาะสม มีลักษณะของมนุษย์รับใช้วิญญาณและศตเทวดาพิทักษ์ การเซ่นไหว้บูชา ก็เรียกว่าดี ขงจื้อถือว่าดี เป็นพื้นฐานสำคัญอีกอย่างหนึ่ง เพราะการ เคารพบูชาและ เกรงกลัวของ มนุษย์ เป็นสิ่งที่ทำให้ความรู้สึกของมนุษย์ จึง เป็นสิ่งจำเป็นที่คนมีพิธีกรรมทางศาสนา เป็นการสักการะ บูชา เจ้าแห่งสวรรค์นอกบ้านเรือนของตน ส่วนในฆาเนน เรือนของตนก็เป็นการสักการะบูชาวิญญาณ บรรพบุรุษ มีความสัมพันธ์เชื่อมโยงกันระหว่างการสักการะบูชาวิญญาณกับการสักการะบูชา บรรพบุรุษอย่างแยกจากกันไม่ได้ (คหัชชนะ พิณานแมน ๒๕๒๗ : ๘๘ - ๑๐๐) พิธีกรรม การสักการะบูชา เป็นสิ่งที่มนุษย์ปฏิบัติโดยสมัครใจ เป็นการ แสดงออกถึงความกตัญญูต่อผู้บุญคุณ และเกรงกลัวต่อสิ่งที่มีอำนาจ พิธีกรรมการบูชาขงจื้อสามารถทำให้ภาวะแห่งจิตของมนุษย์เกิด ความเคารพแท้สิ่งศักดิ์และเกรงกลัวสิ่งชั่ว นอกจากนั้น เมื่อมีพิธีกรรมทางการบูชาเทพเจ้าและ บรรพบุรุษของเมืองบ้านเรือน เรืองกานะแห่งชุมชน การร้องรำทำ เพลงและสัมมาคารวะต่อที่สมยอม ก่อให้เกิดบรรยากาศที่ดีขึ้น เกี่ยวกับความสัมพันธ์ระหว่างบุคคลในสังคม (เขียน วีระวิทย์ ๒๕๓๓ : ๑๕ - ๑๖) และชาวจีนยัง เป็นผู้ที่เคร่งครัดในการปฏิบัติขนานนามบรรพบุรุษ ๔ ประการ ของขงจื้อ (เสถียร โทษินันตะ ๒๕๒๐ : ๓๗) อันประกอบไปด้วย

- ๒.๑.๑ 孝 เชา คือ ความกตัญญูภักทเวทิตุณ
- ๒.๑.๒ 悌 ที คือ ความเคารพรักญาติมิตรพี่น้อง
- ๒.๑.๓ 忠 ทง คือ ความซื่อสัตย์จงรักภักดีต่อพระเจ้าแผ่นดิน
- ๒.๑.๔ 信 ลิ่ง คือ ความสัตย์จริง

- ๒.๑.๕ 禮 โดย คือ ความมีมารยาท
- ๒.๑.๖ 義 หง คือ ความซื่อตรง สุจริตใจคอเหมาะที่
- ๒.๑.๗ 廉 เฉียม คือ ความบริสุทธิ์
- ๒.๑.๘ 恥 ชี คือ มีหิริ โลกทัฬปะ

จะเห็นได้ว่าลัทธิขงจื้อเป็นรากฐานทางวัฒนธรรมของจีน มีแนวความคิดที่ใฝ่รับการอบรมสั่งสอนสืบต่อกันมาว่า ทุกคนต้องมีความจงรักภักดีต่อครอบครัว ท้องฟ้าพิรุณ เช่นไหว้วิญญาณบรรพบุรุษ โดยถือว่าเป็นหน้าที่สำคัญที่สุดของบุตรหลานผู้สืบสกุลจะละเลยมิได้ และสอนให้ไว้ทุกข์แก่บรรพบุรุษตามความสำคัญของญาติพี่น้อง (เสียดียร โทซันมัทะ ๒๕๑๒ : ๑๑๒) นอกจากนี้ยังสอนให้ทอง เชื้อพืง เจ้านายหรืออุปถัมภ์ครอง ซึ่งสามารถให้ความคุ้มครองป้องกันภัยอันตรายและให้ความสุขสบายในการดำรงชีวิตอบบาง เค็มที่ ลักษณะของ ความ เชื่อ ลัทธิขงจื้อเห็นเหล่านี้ส่งผลอย่างสำคัญต่อการอบรมแนวความคิดทางการ เมือง ทำให้สังคมมีความหมายและสัณดุสลักษณะที่ยึด เห็นว่าธรรมชาติแท้เกิด เป็นแบบฉบับ เฉพาะตัวจีน

๒.๒ ลัทธิเต๋า (ก่อน พ.ศ. ๒๑ ถึง พ.ศ. ๑๒) เจ้าของแนวความคิดนี้คือ เต๋าจื้อ ซึ่งเป็นนักปราชญ์รวมสมัย เคียวกันกับขงจื้อ แต่ทั้งสองมีทัศนะแตกต่างก็มาก ปรัชญาของขงจื้อสอนให้มีความสัมพันธ์ เกี่ยวข้องกันและให้เคารพสังคม ตรงกันข้ามกับปรัชญาของ เต๋าจื้อ ซึ่งสอนว่าธรรมชาติเป็นหลักสำคัญและปฏิเสธเรื่องสังคม แนวความคิดของลัทธิเต๋า เป็นหลักบูชาธรรมชาติและทำทศิลปะวิทยาการที่สร้างขึ้น โดยมีความเชื่อว่าหนทางที่จะนำไปสู่ความสุขที่แท้จริงคือการดำเนินชีวิตอย่างสงบตามครรลองของธรรมชาติ ซึ่งกล่าวถึงภาวะบางอย่างเกิดขึ้นก่อนจักรวาล ภาวะนี้เรียกว่า "เต๋า" (Tao) ซึ่งเป็นภาวะที่ไม่อาจกำหนดชื่อ กำหนดลักษณะที่แท้จริงและไม่อาจรู้สึกได้ด้วยการสัมผัส เต๋าจึง เป็นกฎที่สามารถทะลุพ้นกาลการ เปลี่ยนแปลงของจักรวาล เป็นภาวะนิรันดรครอบครองอยู่ทั่วทุกหนทุกแห่ง เป็นบ่อเกิดของทุกสิ่งทุกอย่าง สวรรค์โลกและมนุษย์ บ่อมกำเนิดไปกามคร รรลองของ เต๋า (ชัยภมะ วัฒนานน ๒๕๑๓ : ๓๓)

การดำเนินชีวิตตามลัทธิเต๋ายึดแนวความคิดสามหลักการของ "อู๋ หูย" (Wu Wei, 無為) ซึ่งกล่าวถึงคุณค่าของการไม่กระทำและการไม่ปรากฏภาวะ เช่น

อ่านตามสำเนียงภาษาจีนกลาง (แมนการิน) หากอ่านตามสำเนียงจีนแต้จิ๋วจะอ่านว่า "นอฮุย"

ช่องว่างในภาชนะ ช่องว่างภายในของบ้าน จากช่องว่างซึ่งเป็นความว่างเปล่าเหล่านี้เรา  
มองเห็นคุณค่าของความว่างเปล่า เพราะหากปราศจากความว่างเปล่าหรือช่องว่างในภาชนะ  
หรือภายในบ้าน ก็จะไม่สามารถนำมาใช้ประโยชน์ในการบรรจุสิ่งของหรือการอยู่อาศัยได้  
สามารถสรุปได้ว่าการปฏิบัติตามแก่นแท้ ได้แก่ การที่ไม่ต้องกระทำสิ่งหนึ่งสิ่งใด แต่ไม่มีสิ่งหนึ่ง  
สิ่งใดที่ไม่ได้กระทำเลยโดยปรัชญาชีวิต ๔ ประการ (เสฉีเยว โททิมันทะ ๒๕๑๒ : ๒๒๕)  
ดังนี้

- ๒.๒.๑ 自知 จื่อจี้ คือ รู้จักตัวของตัวเองให้ถูกต้อง
- ๒.๒.๒ 自勝 จื่อเซ่ง คือ ชนะตัวของตัวเองได้
- ๒.๒.๓ 自足 จื่อจุก คือ มีความรู้จักพอด้วยตนเองไม่ทะเยอทะยาน
- ๒.๒.๔ 志於道 จื่อเต้า คือ มีเต้าเป็นอุดมคติ

ในการพิจารณาถึงหลักการของ เต้าจื่อ ผู้วิจัยมีความเห็นว่า ควรนำไป  
เปรียบเทียบกับหลักของขงจื้อจะทำให้เข้าใจแก่นโดยศึกษาจาก

๒.๒.๑ พิจารณาที่หลัก "อู๋ หยุย" จะเห็นได้ว่า ได้แก่ การไม่  
ถือว่ามีสิ่งหนึ่งสิ่งใดเป็นสาระสำคัญ ยกย่องธรรมชาติ ทำหมินกฎหมายและสถาบัน ทรงข้ามกับ  
ขงจื้อซึ่งยกย่องคุณค่าของวัฒนธรรม

๒.๒.๒ พิจารณาการที่ความหมายระหว่างมนุษย์กับวัตถุ เต้าจื่อถือว่า  
มนุษย์กับวัตถุไม่มีการแยกกัน เพราะจักรวาลและวัตถุเป็นสิ่งเดียวกันและทุกอย่างไปรวมอยู่ที่เต้า  
เป็นเมื่อเกิดของสรรพสิ่งทุกอย่าง หลักนี้ทรงกันข้ามกับของขงจื้อซึ่งแยกวัตถุและมนุษย์ออกจากกัน  
และยกย่องว่ามนุษย์อยู่ในภาวะสูงสุด แนวความคิดเรื่อง เต้าอาจเป็นเพียงอุดมคติมาใช้ไม่ได้  
ผล ทรงกันข้ามกับของขงจื้อซึ่งสามารถนำมาใช้ปฏิบัติให้เป็นไปตามความเป็นอยู่ของมนุษย์ได้

๒.๒.๓ พิจารณาหลักเรื่องสรวงสวรรค์ เต้าจื่อกล่าวว่า เต้ามีกำเนิด  
มาก่อนสวรรค์และครอบครองอยู่ทั่วจักรวาล ส่วนขงจื่อกล่าวถึงสวรรค์ แต่เพียง เป็นกลาง ๆ  
แม้จะกล่าวว่าสวรรค์ไม่ใช่ผู้สร้าง สวรรค์ก็ยังมีอำนาจสูงสุด เพราะว่าสวรรค์มีบัญญัติ  
ที่เข้ามาพัวพันเกี่ยวกับกิจการของมนุษย์ แต่อย่างไรก็ตามทั้ง เต้าและขงจื้อมีทัศนคติที่คล้ายคลึงกันอยู่  
ประการหนึ่ง ได้แก่ การยึดหลักธรรมชาติเพื่อนำมาอธิบายถึงหลักทฤษฎีแนวความคิดของตนโดย  
กล่าวว่าควรปฏิบัติให้สอดคล้องตามความเป็นไป ไม่ฝอยฝายไป ปฏิเสธ "อู๋ หยุย" ของเต้าจื่อ

โต้กล่าวปฏิเสธถึงการกระทำต่าง ๆ ในเรื่องนี้หมายความว่า การทำทุกอย่างไม่ถือว่าเป็นสาระสำคัญมากนัก การที่บุคคลมีความอ่อนน้อมถ่อมตนและมีความพอใจที่เป็นวิถีทางที่บรรลุถึงความเข้มแข็งได้

๒.๒.๔ พิจารณาในทางการเมือง เล่าเจื้อสอนให้เด็กเคาระพรรษมา-  
กษัตริย์ในขณะที่เจื้อสอนใหม่กษัตริย์ และวิธีการ แขนงพรหมลิขิตที่แยกต่าง  
ของเจื้อสอนของเหียวไปยังรัฐต่าง ๆ เพื่อปรับปรุงและเสนอแบบแผนการปกครอง ส่วนเล่าเจื้อ  
อยู่อย่างเงียมสงบเพื่อปฏิบัติความเค่า และแนวความคิดในการปกครองประเทศใหญ่อย่างสะดวก  
และสามัญที่สุกคือ การที่ผูกครองปล่อยให้ประชาชนอยู่ตามลำพังของตนเองเท่านั้น เมื่อ  
ประชาชนปกครองตนเองตามลำพังแล้วก็จะเกิดชุมชนในอุดมคติ (Utopia) ขึ้น (อ่านประกอบ  
ในพิภพระ พินานแผน ๒๕๒๗ : ๗๑ - ๗๔)

๒.๓ พุทธศาสนานิกายมหายาน จีนรับเอาศาสนาพุทธจากอินเดียซึ่งแผ่ขยาย  
เข้าไปประมาณปี พ.ศ. ๖๐๐ และโดยผสมผสานกับความคิดเดิมของจีนที่มีอยู่แล้ว คือ ขงจื้อและเต๋า  
ลัทธิขงจื้อเป็นคำสอนที่มุ่งแก้ปัญหาสังคม เน้นประโยชน์ในปัจจุบัน ในขณะที่เล่าเจื้อหรือเต๋าเป็น  
คำสอนที่ให้ความสำคัญกับธรรมชาติ และแก้ปัญหาในสังคม เน้นประโยชน์ในอนาคต จะเห็นได้ว่า  
เต๋าและพุทธศาสนาไม่มีความขัดแย้งกันในแง่ของวิถีชีวิต ศาสนาพุทธกลับเข้าไปเสริมเพิ่มเติม  
ความคิดเดิมในส่วนของการ เน้นประโยชน์ในชาติหน้า และชาวจีนเองก็ผสมผสานลัทธิทั้งสาม  
เข้าด้วยกันได้เป็นอย่างดี (วิจารณ์ เกศวิศิษฐ์, คำบรรยายและการอธิบาย)

พุทธศาสนานิกายมหายานถือว่ากาปฏิบัติธรรมจะต้องประกอบด้วยปัญญา  
และกรุณาควบคู่กันไปเสมอจะขาดสิ่งหนึ่งสิ่งใดไม่ได้ (เสถียร โพธิ์นันทะ ๒๕๒๒ : ๑๐) หลัก  
คำสอนของพุทธศาสนามุ่งไปหาปัญญาและความดี และในนิยามหมายานนี้ให้ความสำคัญแก่การประกอบ  
กรรมดีใหม่คุณธรรมของพระโพธิสัตว์ อันได้แก่ การไม่คิดถึงแก่ตัวเอง การคิดถึงผู้อื่นบ้าง  
การรู้จักทำทาน เป็นการให้วัตถุสิ่งของ ช่วยเหลือคนจำนวนมากไว้ก่อน สอนให้เสียสละเพื่อ  
ส่วนรวม ทำประโยชน์ให้แก่สังคม พุทธกิจกรรมที่ควรกระทำได้แก่ การสร้างถาวรวัตถุต่าง ๆ ที่  
จะเป็นประโยชน์แก่ชุมชน เช่น การสร้างสะพาน ถนน นอกจากนี้ยังควรมีจิตใจที่เชื่อเพื่อเชื่อแผ่  
มีเมตตากรุณา และยกย่องบุคคลที่สามารถกระทำตามคุณธรรมของพระโพธิสัตว์ เสมือนหนึ่ง เป็น  
พระโพธิสัตว์ เช่น กวนอิมพระโพธิสัตว์ เป็นต้น การ เน้นคุณธรรมของพระโพธิสัตว์คำสอน  
ในนิยามหมายานนี้สามารถเข้ากันได้กับคำสอนในลัทธิขงจื้อ คือ เป็นการวางเป้าหมายทำให้คนสร้าง



ความรักในสังคม ชุมชนที่ตนอยู่ และกับที่ช่วยเหลือคนอื่น นอกจากนี้ยังถือว่าเป็นการจัก  
 เศรษฐกิจใหม่ให้ความยุติธรรม เป็นกฎของความชอบธรรม เพื่อให้อยู่ร่วมกันด้วยความสงบสุข  
 และช่วยเหลือซึ่งกันและกันในชุมชน ถือเป็นอุดมคติที่วางปฏิบัติและเป็นคำสอนที่เน้นการปฏิบัติ  
 (วิจิตร เกียวสินธุ์, คำบรรยายและการอธิบาย) และหากสังเกตจากรากศัพท์ของคำว่า  
 "มหายาน" ซึ่งแปลความหมายไว้ว่าพาหนะที่ใหญ่ นั่นก็หมายความว่า มหายานเป็นยานใหญ่แห่ง  
 อุดมคติและการปฏิบัติเพื่อช่วยเหลือ (ประกอบในเสถียร โพธิ์ประสิทธิ์ ๒๕๒๒ : ๑, ๒๕)

๒.๔ ระบบความเชื่อต่าง ๆ ลัทธิศาสนาที่ชาวจีนยึดถือมีบทบาทต่อวิถีชีวิตของ  
 ชาวจีนในแง่ของการให้ความเชื่อมั่นทางจิตใจ และปลดปล่อยไขว่คว้า เมื่อเกิดวิกฤตการณ์หรือ  
 เกิดเคราะห์หามยามร้ายขึ้น ทั้งยังทำหน้าที่ให้เกิดความสามัคคีในหมู่คนจีนและส่งเสริมความรู้สึก  
 ในการรักหวงรักของมากขึ้น โดยอาศัยกิจกรรมต่าง ๆ อันเป็นเรื่องของส่วนรวม กิจกรรมใน  
 ทางศาสนาหลายอย่างหลายประการยืนยันถึงคุณค่าแห่งการร่วมมือกันและการช่วยเหลือซึ่งกันและกัน  
 ซึ่งเป็นหลักสำคัญของชุมชนชาวจีน (ณล จันทรส ๒๕๐๖ : ๔๔๔) ประกอบกับชาวจีนที่อพยพ  
 เข้ามาในประเทศไทยส่วนใหญ่เป็นชาวจีนที่มีถิ่นฐานทางภาคตะวันออก เฉียงใต้และภาคใต้ของ  
 ประเทศจีนซึ่งมีอาชีพหลักเป็นชาวนามาก่อนแต่มีการศึกษาคำ การทำางชีวิตตลอดจนระบบความ  
 เชื่อต่าง ๆ จึงเป็นไปในรูปแบบของวัฒนธรรมท้องถิ่น ซึ่งรับเอาพิธีกรรมต่าง ๆ ในการเช่นสรวง  
 บูชาทั้งการเซ่นบูชา เจ้าหรือ เทียบสิ่งแปลว่าฟ้าและการเซ่นผีหรือวิญญาณผู้ตายไปแล้วและบรรพบุรุษ  
 ชาวจีนกลุ่มนี้ถือว่า เป็นนักจารีตนิยม โดยการพยายามนำเอาหลักสำคัญของแนวความคิดทาง  
 หลักปรัชญาของจื้อซึ่ง เน้นในเรื่องความกตัญญู เป็นสำคัญมาผนวกเข้ากับ ความพยายามที่จะต่อสู้กับ  
 สิ่งลึกลับ เทพธรรมาชาติตามแบบวัฒนธรรมชาวนาจึง เกิดเป็นการเช่นสรวง บูชาต่าง ๆ ที่ปฏิบัติ  
 สืบต่อกัน ๆ กันมา และมักจะเป็นพิธีกรรมที่ทำกันภายในครอบครัว นอกจากนี้ยังนำเอาหลัก  
 ปรัชญาในศาสนาพุทธนิกายมหายานมาผนวกเข้ากับ ความพยายามที่จะร่วมกันต่อสู้กับธรรมชาติ  
 รวมทั้งการพยายามที่จะช่วยเหลือซึ่งกันและกันในท้องถิ่นของตนจึง เกิดเป็นพิธีกรรมต่าง ๆ ใน  
 สังคม เพื่อที่จะสนองต่อการกระทำกิจกรรมต่าง ๆ เพื่อส่วนรวมและเพื่อชุมชนของตน ทั้งนี้จึง  
 อาจกล่าวได้ว่าระบบความเชื่อของชาวจีนเป็นแบบสังเคราะห์ ซึ่งหมายความว่า การยอมรับ  
 ระบบความเชื่อหลาย ๆ อย่างไว้ด้วยกันโดยนำเอาผสมผสานกัน เกิดเป็นรูปแบบเฉพาะของตนขึ้น  
 โดยการนำเอาค่านิยมของตนเองไปตีความหมายในการใช้ระบบความเชื่อเหล่านั้น และมีจุด  
 มุ่งหมายสำคัญในการนับถือลัทธิศาสนาและการยอมรับระบบความเชื่อต่าง ๆ ก็เพื่อให้เกิดความ  
 สำเร็จทางวัตถุ เช่น ความสำเร็จในทางการค้า ความร่ำรวย (เบ็ญจ อ่อนแก้ว, ใบไม้จันทน์)

บุรุษพันธ์, บุรุษรวม ๒๕๑๑ : ๑๖๓) และเป็นการประกันความมั่นคงทางจิตใจตลอดระยะเวลาหนึ่งปีชาวจีนจะมีวันที่จะกองประกอบพิธีกรรมต่าง ๆ เป็นระยะ ๆ พิธีกรรมเหล่านี้เกือบทั้งหมดมีความสำคัญทางลัทธิศาสนาเป็นพื้นฐาน มีทั้งกิจกรรมและการเลี้ยงฉลองที่ทำกันภายในครอบครัว และกิจกรรมที่ทำเพื่อส่วนรวมของชุมชน และบางพิธีกรรมก็มีทั้งสองกิจกรรมร่วมกันอย่างแยกไม่ออก งานพิธีกรรมที่สำคัญที่สุดของชาวจีน ได้แก่ วันตรุษจีน วันสารทจีน วันเซ็งเม้ง วันครบรอบวันตายของบรรพบุรุษ เหล่านี้เป็นต้น ซึ่งผู้วิจัยจะกล่าวถึงรายละเอียดของความสำเร็จของพิธีกรรมในวันเหล่านี้ ในส่วนของพิธีกรรมทางศาสนาที่เกี่ยวข้องการบูชาบรรพบุรุษอันจะเป็นประโยชน์โดยตรงต่องานวิจัยต่อไป

๓. แบบแผนทางเครือญาติและโครงสร้างครอบครัว ข้อเท็จจริงประการหนึ่งเกี่ยวกับชาวจีนในประเทศไทย คือ ชาวจีนที่อพยพมาในส่วนใหญ่เป็นชาวจีนที่มีการศึกษาทำและเป็นชาวนามาก่อน วัฒนธรรมและการจัดระเบียบสังคมจึงเป็นวัฒนธรรมแบบท้องถิ่นของจีนทางภาคใต้และภาคตะวันออกเฉียงใต้ เป็นสำคัญ และถือได้ว่าแบบแผนทางเครือญาติและโครงสร้างครอบครัวเป็นการจัดองค์กรทางสังคมที่มีอิทธิพลและมีลักษณะเด่นในภูมิภาคแถบนี้ หากพิจารณาความความเป็นจริงแล้วทั้งแบบแผนเครือญาติและโครงสร้างครอบครัวมีความเกี่ยวพันเป็นเนื้อหาเดียวกัน เพียงแต่แบบแผนทางเครือญาติมีขอบข่ายกว้างกว่าโครงสร้างครอบครัว เปรียบเหมือนกับวงกลมที่ล้อมรอบโครงสร้างครอบครัวอยู่ย่อมจะมีความเกี่ยวพันกัน แต่เพื่อความสะดวกในการมองเห็นภาพของทั้งแบบแผนทางเครือญาติและโครงสร้างครอบครัวชาวจีนในภูมิภาคแถบนี้ได้ชัดเจนขึ้น ผู้วิจัยจึงจะขอแยกกล่าวทั้ง ๒ ประเด็นออกจากกัน

๓.๑ แบบแผนทางเครือญาติ แบบแผนทางเครือญาติของชาวจีนทางภาคใต้และภาคตะวันออกเฉียงใต้ของประเทศจีนถือการสืบเชื้อสายฝ่ายชายหรือฝ่ายบิดา เป็นสำคัญแต่เพียงฝ่ายเดียว เป็นสังคมที่ฝ่ายชายมีอำนาจในครอบครัวมากและเกือบจะถือได้ว่าเป็นสังคมที่ผู้ชายเป็นใหญ่ สถานภาพหญิงค่อนข้างมากโดยเฉพาะหญิงชาวจีนแท้จึงมีฐานะทางสังคมต่ำกว่าหญิงจีนกลุ่มภาษาอื่น (บัลหะ อ่อนคำ, ในชัชฌาย์ บุรุษพันธ์, บุรุษรวม ๒๕๑๑ : ๑๕๕) นอกจากนี้ยังให้ความสำคัญแก่การที่บุคคลมีความสัมพันธ์กัน เนื่องมาจากการมีบรรพบุรุษร่วมกันหรือที่เรียกว่าวงศ์เผ่า-เหล่ากอ (lineage) เกี่ยวพัน ซึ่งในภาษาจีนเรียกว่า แซ่ (clan) และภายในแบบแผนนี้ยังมีการจัดลำดับเชื้อสายที่บรรพบุรุษร่วมกันโดยจัดลำดับตามอาวุโส (descent) อีกด้วย แบบแผนทางเครือญาติลักษณะนี้ถือเป็นรูปแบบของโครงสร้างสังคมที่สำคัญในภูมิภาคนี้ (Baker, 1979 :

136) นอกจากนี้ การศึกษาความเป็นไปของหมู่บ้านชาวจีนในภูมิภาคนี้จำเป็นต้องศึกษาจากประวัติศาสตร์ เมื่อ ๖๐๐ - ๗๐๐ ปี ปรกษกันกล่าวคือ ชาวจีนในเขตพลตเกี้ยนและกวางตุ้ง ถือว่าพวกเขาเป็นคนของราชวงศ์ถัง (Freedman 1958 : 1) และชาวจีนแคว้นซึ่งเป็นกลุ่มชาวจีนกลุ่มใหญ่ที่สุดที่อพยพเข้ามาในประเทศไทยเป็นชาวจีนที่สืบเชื้อสายมาจากชาวจีนฮกเกี้ยน ชาวจีนแคว้นเองมีความเชื่อและสามารถสืบสาวราวเรื่องไปในประวัติความเป็นมาว่ามีบรรพบุรุษเป็นชาวจีนเขตพลตเกี้ยนซึ่งอพยพลงมาทางใต้เข้ามาตั้งถิ่นฐานอยู่ในเขตพลตกวางตุ้ง เมื่อประมาณ ๖๐๐ ปีมาแล้ว (ประพจน์ ศุภรัตน์เมธี, สัมภาษณ์) จากทฤษฎีซึ่งเป็นชายเพียงคนเดียวลงมาตั้งถิ่นฐาน ๖๐๐ ปีต่อมากลายเป็นหมู่บ้านที่มีประชากรประมาณ ๓,๐๐๐ คน ในกวางตุ้ง ๔ ใน ๕ ครอบครัวชาวนาหรือชาวกวนนี้ อยู่ภายใต้การสืบเชื้อสายของตระกูล และในหมู่บ้านหนึ่งอาจจัดกันโดยคนเชื้อสาย (lineage) เดียวกันแต่คนมากกว่าหนึ่งเชื้อสาย เชื้อสายที่มีจำนวนน้อยกว่าก็จะครอบครองส่วนอื่น ๆ ทางหากจากหมู่บ้าน โดยไม่อยู่ร่วมกันหรือเป็นเพื่อนบ้านกัน (Baker 1979 : 136) ลักษณะการจัดองค์กรในลักษณะของตระกูลมีความแข็งแกร่งมากที่สุดใภูมิภาคนี้ และตาเรือนของการสืบเชื้อสายเป็นสถาบันและเป็นรากฐานของหมู่บ้านแล้ว การที่บุคคลมีความสัมพันธ์กันเนื่องมาจากการมีบรรพบุรุษร่วมกันอาจเป็นวิถีทางในการจัดองค์กรของชุมชนซึ่งมีประสิทธิภาพสูงสุด (Baker 1979 : 66) และอิทธิพลในการจัดองค์กรท้องถิ่น ลักษณะนี้มีอิทธิพลสูงมากมีความสำคัญและน่าสนใจที่สุดโดย เฉพาะในกรณีคนที่อยู่อาศัยในแต่ละหมู่บ้านเป็นบุคคลที่มีความสัมพันธ์กันภายใต้การสืบเชื้อสายมาจากบรรพบุรุษเดียวกัน (Baker 1979 : 136) ส่วนความสัมพันธ์กับกลุ่มอื่นที่ต่างเชื้อสายกันนั้นมักจะมิในรูปของการแต่งงานกับคนในหมู่บ้านที่ทั้งอยู่ใกล้ เคียงกัน แต่สืบเชื้อสายต่างกันจึงเป็นคนต่างแคว้นเอง (Baker 1979 : 144) จากวัฒนธรรมนี้เองทำให้เกิดการแลกเปลี่ยนหญิงระหว่างกันไป และกลับกันเนื่องจากการแต่งงานและนิยมแต่งงานกันกับญาติทางฝ่ายหญิง (Freedman 1958 : 13) เพราะถือว่าเป็นคนต่างเชื้อสายหรือคนละแคว้น และความสัมพันธ์ในเชิงแม่สามี - ลูกสะใภ้ก็คงจะไม่มีปัญหามากนัก เนื่องมาจากการสืบเชื้อสายของชาวจีนถือการสืบเชื้อสายชายพอเป็นหลักอย่างเหนียวแน่น การแต่งงานจึงเป็นการรวมเอาหญิงเข้าไว้ในครอบครัวของฝ่ายชาย หญิงที่แต่งงานแล้วจะท่องเที่ยวความสนใจอย่างเต็มที่ไปในกลุ่มของสมาชิกของคนที่เธอแต่งงานด้วย และดูเหมือนว่าเกือบจะไม่มีสายสัมพันธ์ใด ๆ กับครอบครัวเดิม การปฏิบัติหน้าที่แม่บ้านอย่างดีที่สุดทั้งภรรยา บุตร รวมทั้งบิดามารดาพี่น้องของสามี เป็นหน้าที่ที่สำคัญที่สุด และเมื่อเธอเป็นแม่บ้านก็จะไม่แต่งงานใหม่ และสังคมจะยกย่องอย่างมากต่อหญิงที่เลี้ยงบุตร

กวยตนเองตามลำพังหลังสามีเสียชีวิต แก่ตาเธอแต่งงานใหม่ หญิงนั้นก็จะกลายเป็นสมบัติ  
ของอีกกลุ่ม เชื้อสายหนึ่ง (Freedman 1958 : 134)

แบบแผนทางเครือญาติของชาวจีนในอเมริกาแตกต่างกันและกว้างขวางเท่าที่กล่าว  
มานี้ จะเห็นได้ว่าเป็นการสืบเชื้อสายมาจากกลุ่มชนที่ต่างกัน แล้วทั้งบรรดาอาศัยอยู่ร่วมกัน  
ในที่แห่งหนึ่งและขยายใหญ่ขึ้นจนกลายเป็นชุมชนภายในหมู่ชาวยุโรปที่อาศัยอยู่ทุก ห้าชั่วอายุคน  
(generation) และอายุ (age) ไม่ว่าจะอยู่ในระดับชุมชนหรือในระดับครอบครัว  
(Baker 1979 : 49) ภายในหมู่เครือญาติที่เกี่ยวพันจะทราบว่าคนใดเป็นผู้อาวุโสในระดัมนั้น  
ก็ดูได้จากชื่อของบุคคลผู้นั้น ชื่อของชาวจีนจะประกอบด้วย ๓ พยางค์ และภายในชื่อจะบ่งบอก  
ถึงชั้นชั่วอายุคนของคน ๆ นั้น บางครั้งมีการมีชั้นชั่วอายุคนในการสืบสายโลหิตถึง ๒๐ ชั่ว  
อายุคน ชื่อของชาวจีนจะประกอบด้วยพยางค์แรกเป็นชื่อสกุลคือแซ่ตนเอง เป็นชื่อที่ศักดิ์สิทธิ์ที่สุด  
ทำให้ทราบว่า เป็นผู้สืบเชื้อสายมาจากสกุลใด พยางค์กลางเป็นชื่อที่บ่งบอกชั้นชั่วอายุคนของคน ๆ  
นั้นว่าเป็นผู้สืบสกุลมาจากคนในตระกูลนั้น ๆ เป็นชั่วอายุที่เท่าไรแล้วโดยจะมีการใช้คำต่าง ๆ  
แทนในแต่ละชั้นชั่วอายุและระบุแน่ชัดจะกองอยู่ในตำแหน่งพยางค์กลางเท่านั้น ส่วนพยางค์สุดท้าย  
เป็นชื่อของตัวเองจะمينามว่าอะไรก็สุดแท้แต่ (Freedman 1958 : 7) จากการตั้งชื่อ  
แซ่จริงทำให้ชาวจีนดำเป็นคนแซ่เดียวกันแล้ว ถึงแม้ว่าจะอยู่ห่างไกลกันอย่างไร เมื่อมีการ  
ตามชื่อกันก็อาจรู้ได้ว่าเป็นคนในวงศ์ตระกูลเดียวกัน และเป็นญาติชั้นชั่วอายุใด ควรจะมีการ  
เรียกต่างกับญาติกันว่าอย่างไร และทำให้แต่ละคนสามารถจดจำวันเกิดของตนเองได้เป็นอย่างดี  
อีกด้วย เพราะในวงศ์ตระกูลแซ่หนึ่ง ๆ ของมีสมุทประวัติสำหรับวงศ์ตระกูลในภาษาจีนเรียกว่า  
จกโห้ (族譜) ซึ่งถ้าใครในตระกูลมีบุตรก็จะจกชื่อลงในสมุทน์รวมทั้งวันเดือนเกิดด้วย  
และจะมีการจกชื่อในจกโห้แก่เป็นแก่เพียงคนในตระกูลเท่านั้น การตั้งชื่อในลักษณะนี้ชาวจีน  
ก็ยังคงกระทำกันอย่างสืบเนื่อง แม้ว่าจะอพยพไปอยู่ในประเทศอื่นแล้วก็ตาม ชาวจีนในไทยก็  
เช่นกันดังปรากฏหลักฐานในหน้าหนังสือพิมพ์ที่แกสมัยรัชกาลพระบาทสมเด็จพระมงกุฎเกล้าเจ้าอยู่หัว  
ซึ่งใช้หัวข้อของบทความว่า "จำวันเกิดโก" (นพ., ร.๖ น.๒๐.๑๒/๑ "ชาวเบ็กลีเกิ้ล  
เกี่ยวกับประเทศจีน") โลกกล่าวถึงสาเหตุที่ทำให้ชาวจีนจำวันเกิดของตนเองได้โดยเขียนเป็น  
บทความชิ้นนี้

ธรรมเนียมชาวจีนถือวันเกิดของตนเป็นวันสำคัญ เพราะฉะนั้นเมื่อผู้ใหญ่จะกินและ  
มีอายุเป็นพอ เป็นแม่คนใดแล้ว เมื่อถึงวันเกิดก็ของมีการทำสิ่งขวัญกันตามลัทธิที่ตนถือ  
เพื่อแสดงความระลึกถึงบิดามารดาผู้บังเกิดเกล้าของตน และเพื่อเลี้ยงดูที่มอบแก่กันแก่กัน

มาให้สิทธิพิเศษอะไรก็อะไรกันตามเรื่อง คนชาวจีนถ้าไม่ใช่เป็นตระกูลที่เลวทรามที่สุดแล้ว เป็นทองจ้าววันเกิดของตนใดทุกคน ถึงแม้ความร่ำรวยจะหายเสียแต่เมื่อตัวยังไม่รู้จักความกตัญญู ก็คงจำใจคบกับตนเอง เพราะจีนเป็นชาติที่นับถือแซ่ ในวงชนชั้นหนึ่งต้องมีสมุทประวัติดำหรับวงศ์ตระกูลตามภาษาจีนเรียกว่าจกโท (族譜) ในวงชนชั้นนี้ยังไม่ได้แยกออกจากญาติต่างนามเดิม ถ้าใครเกิดบุตรชายหญิงก็จดลงลงในสมุทนั้น แต่ทั้งในสมุทนั้นยังมีคำกลอนหรือโคลงซึ่งมีอยู่ในตระกูลนั้นใดทั้งไว้ สำหรับให้สมญาแก่บุตรหลานชอยกตัวอย่างให้เห็น เช่นเขียนไว้เป็นคำว่า "ศรี, สวัสดิ์, พิศน, เข็ม" "สุข, เสริม, เฉลิม, ศักดิ์" ทั้งนี้เป็นต้น คือ บุตรคนที่ ๑ (บิดา) ของให้ชื่อว่า "ศรี" จะทอดรอยอะไรข้างทายอีกก็ได้ แต่บุตรคนที่ ๒ (คือบุตร) ของให้ชื่อว่า "สวัสดิ์" ถ้าบุตรสองคนก็ให้ชื่อว่า สวัสดิ์รักษาคนหนึ่ง สวัสดิ์มงคลคนหนึ่ง เป็นต้น เพราะเหตุที่พวกจีนดาเป็นคนแซ่เดียวกันแล้วถึงจะอยู่ไกลกันสักเท่าใดก็ดี เมื่อตามทรมานสมญาแล้ว ก็อาจรู้ได้ว่า เป็นวงศ์ตระกูลเดียวกัน และเป็นญาติกันอะไร อาศัยหลักตามเช่นนี้ จึงไม่เป็นการแปลกที่จีนไทยมากจ้าววันเกิดของตนใด แต่ให้ชื่อวันเกิดของบุตรภรรยาตามนามวงศ์มักสืบเว้นแต่จะเป็กฏในสมุทจกโทจึงจะจำได้ กวดยเหตุว่าไม่ใช่เป็นข้อสำคัญสำหรับตัว

จากการที่กำหนดชื่อขึ้นชั่วอายุคนออกมาอย่างตายตัวภายในวงศ์ตระกูลของตนเองเช่นนี้ เป็นสาเหตุที่อาจก่อให้เกิดช่องว่างในความแตกต่างระหว่างชั่วอายุคนในทางครอบครัวอันสืบเนื่องมาจากบางครอบครัวก็แต่งงานช้า หรือครอบครัวที่มาจากชั่วอายุคนเดียวกันแต่ครอบครัวหนึ่ง เป็นพี่ชายคนโต อีกครอบครัวหนึ่ง เป็นน้องชายคนเล็ก ชั่วอายุคนที่จะสืบต่อกันจะเร็วหรือช้าตามไปควยตั้งปรากฏในแผนภูมิสมมติของครอบครัว ก. และ ข. ในระยะเวลา ๒๐๐ ปีครอบครัว ก. ซึ่งมีการแต่งงานของลูกหลานเร็วสืบเชื้อสายไปได้ถึง ๑๑ ชั่วอายุคน ในขณะที่ครอบครัว ข. ซึ่งมีการแต่งงานของลูกหลานช้าสามารถสืบเชื้อสายไปได้เพียง ๘ ชั่วอายุคนเท่านั้น สิ่งเหล่านี้จะมีผลต่อการที่เมื่อคนชั่วอายุที่ ๑๑ ของครอบครัว ก. ซึ่งมีอายุพอ ๆ กับคนชั่วอายุที่ ๘ หรือ ๘ ของครอบครัว ข. แต่กลับมีศักดิ์กามชั่วอายุคนเป็นถึงหลานปู่ทวดของคนในครอบครัว ข. เป็นต้น (ดูแผนภูมิแสดงช่องว่างของความแตกต่างระหว่างชั่วอายุคนของชาวจีนในหน้าถัดไปประกอบความเข้าใจ)





การ เรียกและการนับญาติของชาวจีนคำศัพท์ที่เรียกจะระบุอย่างชัดเจนว่าเป็นญาติฝ่ายใด รวมทั้งบอกตำแหน่งของความอาวุโสในการเรียกนั้น เช่น คน ๆ นี้เป็นพี่ชายคนโตของพ่อ เป็นสะใภ้คนโต เป็นน้องชายคนเล็กของพ่อ และมีชื่อที่นำสังเกตว่าการนับญาติของชาวจีนนั้น แทนแต่ญาติฝ่ายชายเป็นสำคัญโดยจะบอกอย่างละเอียดในคำเรียกนั้น ๆ ในขณะที่ถ้าเป็นญาติฝ่ายหญิงไม่ว่าจะเป็นพี่น้องของพ่อหรือของแม่จะมีก็แต่เพียงคำเรียกที่แบ่งว่าเป็นญาติฝ่ายหญิงข้างพ่อหรือข้างแม่ เท่านั้นและอาจเพิ่มคำให้รู้ว่าคนนี้เป็นญาติฝ่ายหญิงข้างพ่อ อันคำที่เท่าไรแต่ไม่ระบุแน่ชัดว่าเป็นพี่สาวหรือน้องสาวของพ่อ ของใ้การสังเกตหรือซักถามเอาเอง

๓.๒ โครงสร้างครอบครัว ลักษณะครอบครัวแบบกิ่ง เริ่มของจีนสืบทอดกันมาช้านาน จากประวัติศาสตร์ทำให้ทราบว่ายาน้อยก็ปรากฏมีอยู่จนถึงปี ค.ศ. ๑๘๘๘ ซึ่งเป็นปีเริ่มการปกครองในระบอบกษัตริย์นิสต์ แต่อย่างไรก็ตามในวิวัฒนาการนี้จะให้ความสำคัญกับลักษณะของโครงสร้างครอบครัวจีนแบบกิ่ง เริ่มก่อน เปลี่ยนแปลงการปกครอง ควบคู่กันที่ว่าชาวจีนในประเทศไทยที่ยังคงมีญาติพี่น้องอาศัยอยู่ในประเทศจีนเป็นผู้ที่เชิญโตขึ้นมาภายในโครงสร้างครอบครัวแบบกิ่งเริ่มนี้ ซึ่งจำเป็นที่จะต้องพิจารณาอย่างลึกซึ้งเพื่อประโยชน์ในการวิเคราะห์หนึ่งสาเหตุของการส่งเงินกลับประเทศไทยบ้างถูกของ จากการค้นคว้าพบว่าลักษณะทั่ว ๆ ไปของครอบครัวชาวจีนแบบกิ่งเริ่มสามารถแบ่งออกได้เป็น ๓ ลักษณะ คือ

๓.๒.๑ ครอบครัวที่เกิดเนื่องมาจากการสมรส (The conjugal family) เป็นครอบครัวขนาดเล็กประกอบไปด้วยคู่ชาย ซึ่งอาจมีภรรยาคนเดียวหรือหลายคนพร้อมบุตร และบางครั้งอาจมีพี่น้องของคู่ชายอยู่รวมกัน ลักษณะครอบครัวแบบกิ่งเริ่มอย่างมากในประเทศจีน

๓.๒.๒ ครอบครัวที่อยู่รวมกันเป็นตระกูล (The stem family) ประกอบไปด้วยบิดา มารดา บุตรที่ยังไม่โตทำงาน และบุตรชายที่แต่งงานแล้ว ๑ คน พร้อมภรรยาและบุตร เป็นลักษณะของครอบครัวชาวจีนขนาดเล็ก ซึ่งครอบครัวในลักษณะนี้อาจจะแตกแยกได้ เมื่อบิดาหรือมารดา เสียชีวิตหรือบุตรชายที่แต่งงานแล้ว ไม่มีบุตรหลานสืบตระกูล

๓.๒.๓ ครอบครัวที่อยู่วางกันทั้งหมด (The joint family) ประกอบไปทั่วบิดา มารดา บุตรที่ยังไม่ไต่แก่งาน บุตรชายที่แก่งานแล้ว (มักจะมีมากกว่าหนึ่งคนขึ้นไป) ทรัพย์สินกรรมมาและบุตรของบุตรชายที่แก่งานแล้ว ในบางครอบครัวอาจจะเกิดลูกหลานสืบต่อกันไปและอาศัยอยู่ภายในบ้านหลังเดียวกันถึง ๔ - ๕ชั่วอายุคน ลักษณะสำคัญของครอบครัวแบบนี้ก็คือหัวหน้าครอบครัวซึ่งหมายถึงพ่ออาศัยอยู่กับบุตรชายที่แก่งานแล้วหรือบุตรชายคนโตคนหนึ่ง (มักเป็นคนโต) พี่ชายคนโตจะปกครองน้องชายทั้งที่แก่งานแล้วและยังไม่ไต่แก่งาน รวมทั้งภรรยาและบุตรของน้องชายด้วย และอาจมีความสัมพันธ์ในครอบครัวในรูปแบบอื่น ๆ อีก เช่น หากคนโตคนหนึ่งหรือหลายคนมีภรรยาหลายคน หรือมีลูก ป้า น้า อา อาศัยอยู่ด้วย ครอบครัวลักษณะนี้ถือเป็นครอบครัวขนาดใหญ่และเป็นครอบครัวขยาย ครอบครัวแบบนี้พบได้มากที่สุดในสังคมชาวจีน ซึ่งหมายความถึงครอบครัวของชาวจีนในประเทศไทยเป็นส่วนมากนั่นเอง (สรุปและเรียบเรียงจาก Lang 1946 : 14 - 17)

จะเห็นได้ว่าครอบครัวทั้ง ๓ แบบต่างก็เน้นความสัมพันธ์ในครอบครัวที่สำคัญ ๓ รูปแบบ คือ บิดากับบุตรชาย สามีกับภรรยา พี่ชายกับน้องชาย ส่วนความสัมพันธ์ระหว่างปู่กับหลานชาย ลุงกับหลานชาย ในครอบครัวที่อยู่วางกันไม่ค่อยมีความสำคัญเท่าไรนัก ลักษณะของความสัมพันธ์ระหว่างบิดามารดากับบุตรของครอบครัวนี้ฐานของความกตัญญูทุกเวทีเป็นสำคัญ ชาวจีนถือคติว่าบุตรจะทองคำนี้ถึงบิดามารดาจนเป็นอันเต็มแรก หลักศีลธรรมของชาวจีนอุทิศเพื่อบิดามารดา บิดาชาวจีนสามารถรักษาวินัยของบิดาได้มากกว่า ๒๐๐๐ ปี ในความสัมพันธ์ในครอบครัวที่สำคัญทั้ง ๓ รูปแบบ ความสัมพันธ์ระหว่างบิดากับบุตรชายสำคัญที่สุด... ในบางครั้งในความสัมพันธ์นี้อาจเกิดความขัดแย้งขึ้นมาบ้าง (Lang 1946 : 24 - 27) และมักจะปรากฏว่าบุตรชายจะแบ่งสมบัติได้มากกว่าที่จะอยู่วางกันต่อไปหลังจากที่บิดาตาย (Lang 1946 : 14) มารดาจะทวีความสำคัญขึ้นในครอบครัวและมีความแข็งแรงมากขึ้นหากสามีของเธอตายและเธอสามารถรองความเป็นมาอยู่เลี้ยงดูบุตรหลานให้โตได้ด้วยความลำบากเพียงลำพัง ซึ่งสังคมจะให้เกียรติและยกย่องการกระทำเช่นนี้เป็นอย่างมาก (Lang 1946 : 29)



ชาวจีนมีความเห็นว่าครอบครัวเป็นหน่วยพื้นฐานของสังคม ในความคิดของชาวจีนปัจเจกบุคคลเป็นผู้รับผิดชอบต่อความคงอยู่ของครอบครัว (Baker 1979 : 26) จึงทำให้การให้กำเนิดบุตรชายเป็นเรื่องสำคัญมากสำหรับครอบครัว ทั้งนี้เพื่อเป็นการรับผิดชอบต่อความคงอยู่ของครอบครัววงศ์ตระกูล สังคมชาวจีนเป็นสังคมที่มีความเหลื่อมล้ำทางเพศสูงมาก เพศชายเป็นเพศที่ได้รับการยกย่องและให้ความสำคัญ การสืบเชื้อสายก็เป็นการสืบเชื้อสายข้างพ่อ และไม่ว่าพิจารณาว่าใครคือผู้มีอำนาจในครอบครัวก็ดูได้จากว่าบุคคลนั้นเป็นผู้อาวุโสสูงสุดในแง่ของชั่วอายุคน (generation) เป็นผู้มีอายุมากที่สุด (age) และเพศ (sex) โดยเฉพาะเน้นความสำคัญของเพศชาย (Baker 1979 : 15) สถานภาพของสตรีจีนค่อนข้างต่ำ สังคมเป็นสังคมของผู้ชาย มีคำกล่าวที่ว่าเด็กชายเกิดมาอยู่กับพ่อแม่ เด็กหญิงเกิดมาไปอยู่กับคนอื่น หญิงชาวจีนจะจากครอบครัวของเธอไปช่วยการแต่งงานและให้กำเนิดบุตรแก่คนในตระกูลที่เธอแต่งงานด้วย และเมื่อเธอตายก็จะถูกฝังอยู่เคียงข้างสามีในหลุมฝังศพเดียวกันและถ้าสามีของเธอตายก่อน เธอก็จะไม่แต่งงานใหม่ และเมื่อเป็นญาติพี่น้องของผู้ชายคนอื่นของสามีจะคงเลี้ยงดูเธอ (Freedman 1958 : 30 - 31) หญิงจีนได้รับการอบรมให้เชื่อฟังและอยู่ใต้อำนาจของฝ่ายชายตลอดชีวิตของเธอถึงภานักจีนที่ว่า "เมื่อเป็นเด็กให้เชื่อฟังบิดา เมื่อโตขึ้นแต่งงานให้เชื่อฟังสามี และเมื่อสามีตายให้เชื่อฟังบุตรชาย" (ประพศุทธิ์ สุกุลรัตนเมธี, สัมภาษณ์) สตรีจีนจะถูกกักกันไม่ให้มีส่วนร่วมในบทบาททางเศรษฐกิจหน้าที่ของสตรีก็คืองานบ้านและการเลี้ยงดูบุตร ในช่วงที่เธอยังไม่ได้แต่งงานแม่จะเพิ่มเงินให้การสรรเสริญและยกย่องสตรีที่มีความบริสุทธิ์ ครอบครัวแต่ละครอบครัวจึงพยายามรักษาความบริสุทธิ์ของบุตรสาว โดยห้ามสตรีออกทำงานนอกบ้าน ไม่ให้เรียนหนังสือ ไม่ท่องเที่ยว และห้ามพบปะพูดคุยกับผู้ชาย หน้าที่ของบุตรสาวก็คือ ช่วยมารดาทำงานบ้าน และเมื่อเธอแต่งงานและมีครอบครัวเป็นของเธอเอง เธอก็จะคงอุทิศตัวเองเพื่อครอบครัวของสามีและมีหน้าที่ทำงานบ้าน ดูแลเธอและสามีของเธอ ตลอดจนมีกามารคาของสามี (หากมี) เสมือนหนึ่งมีกามารคาของตนเอง อำนาจทางเศรษฐกิจสูงสุดจะอยู่ที่บิดาซึ่งเป็นหัวหน้าครอบครัว แต่ทุกคนมีส่วนเป็นเจ้าของคือเสมือนเป็นของกลางหรือที่เรียกกันว่า "กงสี"

ในค่านิยมของประเพณีการแต่งงานกำหนดไว้ว่าชายหญิงจะแต่งงานกันได้จะต้องสืบเชื้อสายมาจากคนละแซหรือสกุล ซึ่งไม่เพียงแต่กำหนดในกฎหมายของชาวจีนที่เรียกว่า Li เท่านั้น แต่ยังคงเป็นจารีตประเพณีอีกด้วย นั่นคือ การเกี่ยวข้องกับครอบครัวอื่นเป็นสิ่ง

จำเป็นสำหรับการแต่งงาน สวมมากการแต่งงานจะเป็นไปในระหว่าง ๒ ครอบครัวที่ไม่ได้  
เกี่ยวของเป็นญาติกัน และนิยมการสู่ขอแบบโซ่แม่สื่อแม่ชัก การแต่งงานจึงเป็นแบบคลุมถุงชน  
แต่ก็มีบ้างในบางครอบครัวซึ่งนิยมแต่งงานระหว่างกันเองใน ๒ ครอบครัวโดยคัดเลือกหญิงจาก  
ญาติทางฝ่ายหญิง นั่นคืออาจจะเลือกแต่งงานกับลูกสาวของพี่สาวหรือน้องสาวของพ่อหรือลูกสาว  
ของพี่สาวหรือน้องสาวของแม่ (Baker 1979 : 124) ทั้งนี้ทว่าเหตุผลที่ว่าสามารถทำ  
การแต่งงานกันได้เพราะถือว่าฝ่ายหญิงเป็นคนละแซ่ แต่เป็นญาติเกี่ยวของกัน ทั้งนี้ความ  
สัมพันธ์ในเชิงแม่สามีกับลูกสะใภ้ก็จะดำเนินไปอย่างราบรื่นระหว่างบ้านหรือบ้านซึ่งกลายเป็น  
แม่สามีกับหลานสาวซึ่งกลายเป็นลูกสะใภ้ (Freedman 1958 : 96)

#### ๔. พิธีกรรมและเทศกาลวันสำคัญทางศาสนาอันเกี่ยวกับการบูชาบรรพบุรุษ

การบูชาบรรพบุรุษกับศาสนาของชาวจีนอยู่บนพื้นฐานของความเชื่อและการปฏิบัติทางศาสนา เป็นสำคัญ  
การบูชาบรรพบุรุษอาจเป็นภาพรวมที่ปรากฏให้เห็นอย่าง เป็นรูปธรรมที่สุด และมีองค์ประกอบของการ  
ประกอบพิธีกรรมทางศาสนาที่กินความกว้างขวางที่สุดอันสืบเนื่องมาจากความเชื่อในหลาย ๆ ด้าน  
ทั้งจากศาสนาพุทธ ซึ่งกลายเป็นศาสนาหลักของชาวจีนและมีผลกระทบโดยตรงต่อชาวจีน โดยเฉพาะ  
ความเชื่อในนิกาณเทหายน แนวกัมมแนวความคิดทวนหลักปรัชญาของขงจื้อและเต๋า กลายเป็น  
แนวความคิดในการบูชาเจ้าหรือเทวดา ทั้งนี้จึงมีเจ้าประเภทต่าง ๆ มากมายที่ชาวจีนยอมรับ  
นับถือนอกเหนือไปจากการบูชาบรรพบุรุษไม่ว่าจะเป็นเทพเจ้าแห่งต้นไม้ แม่น้ำ พื้นดิน เจ้า-  
ประตู เจ้าในครัว สำหรับการบูชาบรรพบุรุษเป็นการกระทำที่ทำได้เฉพาะบรรพบุรุษที่  
คำสอนของหลักศาสนาต่าง ๆ ที่ชาวจีนนับถือ คือ เป็นการสนองตอบต่อความกตัญญูต่อกเวที่ต่อ  
บุพการีโดยนำเข้ามาผนวกเข้ากับหลักศาสนา จึงทำให้การบูชาบรรพบุรุษคล้ายกับการบูชา  
พระเจ้าในศาสนา ทั้งนี้เพื่อให้บรรพบุรุษซึ่งเขานับถือเหมือนพระเจ้าของบุตรหลานให้  
มีความสุข และทวนหลักความเชื่อในศาสนาพุทธเรื่องการทำบุญไปแล้วจะกลับมาเกิดใหม่  
สิ่งเหล่านี้เป็นการสนับสนุนแนวความคิดในแง่ของความคงอยู่ของวิญญาณบรรพบุรุษ (Baker  
1979 : 97)

หนึ่งในองค์ประกอบหลักของครอบครัวก็คือ การบูชาบรรพบุรุษ พิธีกรรมเกี่ยว  
กับการบูชาบรรพบุรุษเป็นการปฏิบัติที่กระทำกันมาตั้งแต่ประวัติศาสตร์จีนยุคแรก ๆ โดยมีความ  
เชื่อพื้นฐานที่ว่าบรรพบุรุษไม่ไกลหายไป แก่วิญญาณของบรรพบุรุษยังคงอยู่และคอยเฝ้าดูดูแล  
ในวิถีชีวิตของลูกหลาน บรรพบุรุษสามารถมีพลังพิเศษเหมือนธรรมชาติที่จะคอยช่วยเหลือลูกหลาน

ความเชื่อเหล่านี้เป็นแนวความคิดที่เป็นคติที่ฝังรากลึกในแง่ของวัฒนธรรมทาง  
จิตใจว่ามีบรรพบุรุษคอยช่วยเหลืออยู่ และในแง่ของบรรพบุรุษที่ตายไปแล้วก็จะมีคนกราบไหว้บูชา  
หากไม่มีลูกหลานที่จะกลายเป็นผีไม่มีญาติ ไม่มีใครเซ่นไหว้จะกองอศอกยากลำบากหลังจากที่ตาย  
ไปแล้ว (Lang 1946 : 19) สังคมของชาวจีนเป็นสังคมที่วางรากฐานด้วยความสัมพันธ์ที่  
ศักดิ์สิทธิ์ระหว่างบิดากับบุตรชายและถือเป็นความสัมพันธ์ที่สำคัญที่สุด เป็นศูนย์กลางของแนวความคิด  
ที่ชาวจีนเรียกว่า เชา (孝) \* แปลความหมายได้ว่า "ความกตัญญูต่อกเวทิกขมิกา มารดา"  
ไคมีคำสอนที่ว่ามารดาที่ของบุคคลประการแรกของอุทิศเพื่อมิคา มารดา และประการที่สอง  
จึงจะเพื่อประเทศชาติ (Baker 1979 : 102) การสืบทอดของการบูชาบรรพบุรุษนี้ทำให้  
จำเป็นที่บิดาบุตรชายเพื่อสืบทอดพิธีกรรม การบูชาบรรพบุรุษแบ่งออกเป็น ๒ ระดับ  
ด้วยกันคือ การบูชาตามแนวตั้ง เป็นการบูชาบรรพบุรุษที่ใกล้ชิดที่สุด ภายในครอบครัว  
อันได้แก่ บิดา มารดา ปู่ ย่า ทวด และมักจะมีถึงอายุขัยไม่เกิน ๘ ขวบอายุคนที่มัย  
ถัดจากฐานชั่วอายุของเพิ่มขึ้นไป และการบูชาตามแนวนอน เป็นการบูชาบรรพบุรุษซึ่งเป็น  
ญาติห่าง ๆ ภายในแซหรือสายวงศ์ตระกูลของตน (สรุปและเรียบเรียงจาก Lang  
1946 : 19)

การบูชาบรรพบุรุษจะบูชาเฉพาะแต่โดยคนที่มีบุตร เท่านั้น บุคคลที่อยู่นอกเหนือไม่  
ท้องเช่นโหว ไคเก้ หญิงที่หย่าร้าง ชายหรือหญิงที่ไม่ไคเก้งงาน เสือ และคนที่ไม่มีบุตร  
(Baker 1979 : 102) จะเห็นได้ว่าการบูชาบรรพบุรุษนี้เป็นการตอบสนองซึ่งกันและกัน  
ระหว่างพ่อแม่และบุตร บุคคลใดที่เป็นผู้ไม่มีบุตรก็จะอยู่นอกเหนือพิธีกรรมนี้ วัฒนธรรมของ  
ครอบครัวชาวจีนทำให้เกิดการควบคุมคนในครอบครัวไว้ประ สดทุกปฏิบัติการไม่ว่าจะเป็นการ เกิด  
การแต่งงาน การค้า แม้กระทั่งการตั้งชื่อบุตร และถ้าตายครอบครัวอีกนั้นแหละที่จะยังคง  
ระลึกถึงด้วยการทำพิธีฝังศพและบูชาศพพิธีกรรมการบูชาบรรพบุรุษตามเทศกาลต่าง ๆ (Baker  
1979 : 175) การตอบสนองซึ่งกันและกันระหว่างบิดามารดาและบุตรภายหลังการตายของ  
บิดามารดา การตายไม่ใช่เป็นการสิ้นสุดการที่บุตรที่มีกตัญญูมารดา หน้าที่ของบุตรใน  
ระหว่างที่บิดามารดายังมีชีวิตอยู่จะคง เดียงกูและให้ความเคารพขมิยคือ เมื่อบิดามารดาตาย  
ที่ยังคงคง เดียงกูด้วยการทำพิธีบูชาบรรพบุรุษ ผลของความกตัญญูต่อกเวทิกขมิกา  
มารดาเมื่อยังมีชีวิตอยู่และทำพิธีบูชา เมื่อตายจากไปจะช่วยครอบครัวให้รอดและให้ความช่วยเหลือ  
แก่บุตรหลานเหมือนกันว่าเป็นหลังที่อยู่เหนือธรรมชาติ ถือเป็นความสัมพันธ์ที่มิการแตกเบ็ดเบียน

ประโยชน์แก่กันซึ่งกันและกัน (Baker 1979 : 72) ส่วนบุคคลที่จะรับหน้าที่ประกอบ  
 พิจารณารวมแล้วนั้นแนวโน้มว่าจะเป็นหญิงที่อาวุโสที่สุดในบ้านจะเป็นผู้ปฏิบัติภารกิจในการเชื่อมโยง  
 ระหว่างบรรพบุรุษกับสมาชิกในครอบครัว นอกจากนี้เมื่อหญิงเงินแต่งงานแล้วจะคงดูแลตัวเอง  
 ให้แก่ครอบครัวของสามี จะคงรับใช้และให้ความเคารพที่มีต่อบิดามารดาของสามีเหมือนหนึ่ง  
 บิดามารดาของตนเอง และการทำหน้าที่บรรพบุรุษก็เป็นการบูรณาการบรรพบุรุษฝ่ายสามีไม่ใช่ฝ่าย  
 ของตนเองแต่อย่างใด (Freedman 1958 : 86) การบูรณาการบรรพบุรุษนี้ประกอบขึ้นด้วย  
 ความเชื่อพื้นฐาน ๓ ประการ เกี่ยวกับเรื่องของวิญญาณของผู้ที่ตายไปแล้วนั่นคือ ประการแรก  
 การที่วงศ์ตระกูลจะมีโชคหรือไม่เป็นผลมาจากกุศลผลบุญ คุณงามความดีของบรรพบุรุษที่ละสม  
 เทียมกันในระหว่างช่วงชีวิตของบรรพบุรุษซึ่งจะมีอิทธิพลต่อโชคชะตาของบุตรหลาน ประการที่สอง  
 ความต้องการปัจจัยทาง ๆ ของบรรพบุรุษในภพอื่น (หลังจากตายไปแล้ว) จะคงได้รับการ  
 ตอบสนองโดยคนที่ยังมีชีวิตอยู่ เพื่อไม่ให้วิญญาณของบรรพบุรุษหลงกลายเป็น "วิญญาณจรจัด"  
 หรือ "ผีไม่มีญาติ" นั้นเอง และประการสุดท้าย บรรพบุรุษที่ล่วงลับไปแล้วจะคอยช่วยคุ้มครอง  
 และดูแลความเป็นอยู่ของบุตรหลาน ในลักษณะของการตอบสนองกลับเมื่อบุตรหลานทำหน้าที่กรรม  
 จิตดีปัจจัยทาง ๆ ไปให้บรรพบุรุษก็จะตอบสนองกลับคืนมาในรูปของการให้ความช่วยเหลือ  
 คุ้มครองและค้ำค้ำคานใหม่โชคในไม่ช้า (สรุปและเรียบเรียงจาก Freedman 1979 :  
 72 - 83)

พิธีกรรมการบูรณาการบรรพบุรุษเปรียบเสมือนกับการบูชาพระเจ้าของประเทศทาง  
 ตะวันตก และเชื่อว่าอำนาจที่แท้จริงของบรรพบุรุษจะเริ่มเมื่อตายไปแล้ว จากนั้นก็จะกลายเป็น  
 เป็นวิญญาณที่อำนาจอันทรงพลังซึ่งพึ่งพาปัจจัยทาง ๆ อันได้แก่ อาหาร เสื้อผ้า หีบห่ออาศัย  
 และเงินทองในลักษณะของการบูชาจากบุตรหลานโดยตอบสนองกลับด้วยการช่วยเหลือให้บุตร  
 หลานสมความปรารถนาในสิ่งที่ต้องการและร้องขอความช่วยเหลือมา การเซ่นสรวงบูชา  
 บรรพบุรุษจึงเป็นการตอบสนองของความต้องการของบรรพบุรุษในอีกภพหนึ่ง ซึ่งเมื่อบรรพบุรุษ  
 อยู่สุขสบายก็จะใจดีเห็นชอบธรรมชดเชยค้ำคานให้ความช่วยเหลือคุ้มครองบุตรหลานให้มีความสุข  
 มีความสำเร็วจนในชีวิต การช่วยเหลือมีความเชื่อว่าเป็นการให้พรดีเป็นของขวัญจากบรรพบุรุษ  
 ซึ่งบุตรหลานจะคงใส่ใจและปฏิบัติตนของตนให้ดี แม้ทั้งนี้บางครั้งยังมีชีวิตอยู่จนกระทั่งตาย  
 ไปแล้ว การบูรณาการบรรพบุรุษนี้หากสามารถสนองตอบความต้องการของบรรพบุรุษแล้ววิญญาณ  
 ของบรรพบุรุษก็จะตอบสนองกลับด้วยความเมตตากรุณาให้ความช่วยเหลือให้สำเร็วจนในสิ่งที่

ปรารถนา แต่ตามบุตรหลานทำให้ไม่พอใจก็อาจจะแสดงออกด้วยการให้เกิดการเจ็บป่วยหรือ  
 โชคร้ายในคนต่าง ๆ ตามบุตรหลาน แต่ไม่ว่าจะมีเหตุการณ์อะไรเกิดขึ้นก็ตามบุตรหลาน  
 สามารถที่จะหวังความช่วยเหลือจากบรรพบุรุษซึ่งจะบูรณาการจิตตาสั่งของมาทำการสักการะ  
 และถวายบรรพบุรุษที่ตายไปแล้วยังคงประสงคราห์ เป็นผลให้เกิดการลาภหรือโรคร้ายหรือไม่ช่วย  
 คลั้นคาลให้เกิดความร่ำรวยแกว่งศักระถูด บุตรหลานอาจจะศึกษาศกโดยกระทำกร เช่นไหว  
 แคเพียงในโอกาสสำคัญ ๆ และจักหาสิ่งของ เช่นไหวแคเพียงเล็กน้อยเท่านั้น

การที่ชาวจีนบูชาบรรพบุรุษไม่ได้หมายความว่าชาวจีนเชื่อในความคงอยู่ของ  
 วิญญาณเท่านั้น แต่เป็นความเชื่อในแง่ที่ว่า จะเป็นการสืบต่อและให้ความสำคัญแก่สถาบันครอบครัว  
 ทั่วคติที่ว่า เมื่อบิดามารคายังมีชีวิตอยู่ที่เลี้ยงดูท่าน เมื่อท่านตายไปแล้วก็ให้ทำพิธีกรรม โดย  
 ผังศทท่านตามประเพณี จากนั้นก็ทำการ เช่นไหวบูชาในโอกาสหรือเทศกาลต่าง ๆ การสืบเนื่อง  
 ในการปฏิบัติกร เช่นไหวบูชา เป็นหัวใจหลักที่เน้นและเป็นสิ่งสำคัญภาคโดย เชื่อว่าชนที่พ่อแม่ยังมี  
 ชีวิตอยู่ท่านต้องการอาหาร เครื่องนุ่งห่ม ที่อยู่อาศัย และเงิน เมื่อตายไปแล้วท่านก็ยัง  
 ต้องการ เช่นเค็ม การสนองตอบของท่านเป็นการแสดงความกตัญญูทุกเวลาที่ช่วยการจักรของ เช่นไหว  
 และนี่คือจุดประสงค์ของพิธีกรรมการบูชาบรรพบุรุษ การจะส่งผ่านสิ่งของที่ เช่นไหวไปในภพอื่น  
 ไค้ก็โดยอาศัยการเผา เช่น เผาเครื่องใช้ต่าง ๆ ที่ทำจากกระดาษ และเงินกระดาษ ส่วน  
 การ เช่นไหวถวายอาหารก็ให้อาหารจริง ๆ ที่พิเศษกว่าเวลาปกติและเป็นของที่บรรพบุรุษชอบ  
 รับประทานในขณะที่ยังมีชีวิตอยู่ การ เช่นไหวถวายอาหารนี้ไม่คงเผา หลังจาก เช่นไหว  
 เรียบร้อยแล้วก็ให้นำอาหารนั้นมารับประทานกันภายในครอบครัว หากวิญญาณใดไม่มีบุตรหลาน  
 เช่นไหว เมื่อตายไปแล้วก็จะกลายเป็นผีไม่มีญาติที่คอยยกไหวไหว ไม่มีอาหาร ไม่มีเสื้อผ้า  
 ไม่มีที่อยู่อาศัย และไม่มีเงิน เปรียบเหมือนกับเป็นขอทานในเมืองนรก เป็นเหตุให้ชาวจีน  
 นิยมทำบุญทำทานในเคียน ๗ ทางจีนทศกั ซึ่ง เชื่อกันว่าในหนึ่งปีวิญญาณที่ไหวไหว เป็นผีไม่มีญาติ  
 เหล่านี้จะได้รับการปลดปล่อยให้ออกมาท่องเที่ยวแสวงหาปัจจัย เหล่านี้เป็นเวลา ๗ เคียน  
 ชาวจีนจึงทำบุญทำทานในช่วงนี้เพื่ออุทิศส่วนกุศลให้แก่บรรพบุรุษผีไม่มีญาติที่ถูปลดปล่อยเหล่านี้

บรรพบุรุษเป็นสิ่งสำคัญและยิ่งใหญ่ที่สุดในสังคมชาวจีน ภัยเหตุผลที่ว่าไม่มีใคร  
 ที่จะมีชีวิตอยู่ในปัจจุบันโดยปราศจากการมีบรรพบุรุษ จึงจำเป็นอย่างยิ่งที่จะต้องสืบทอดวัฒนธรรม  
 ทางคานี้ด้วยวิธีการที่เมื่อบิดายังมีชีวิตอยู่ก็ทำการบูชาบรรพบุรุษ อันได้แก่ บิคมารคาของทณ  
 เพื่อให้เกิดผลคุ้มครองช่วยเหลือโดยที่ผู้บรรพบุรุษของ เขามีส่วนร่วมในการบูชาเช่นกัน ทำให้



การสืบทอดความเชื่อถือในเรื่องการบูชาบรรพบุรุษจึงมีสายการสืบทอดต่อ และเมื่อตัวบิดาเอง  
ตายไป บุตรหลานก็จะทำการบูชาและปฏิบัติเช่นนี้สืบเนื่องต่อไป จากมูลเหตุความสำคัญ  
ของการบูชาบรรพบุรุษนี้เองจึงทำให้ชาวจีนต้องทำการ เช่นไหว้วิญญาณบรรพบุรุษในประเทศต่าง  
สำคัญต่าง ๆ เพื่อหวังให้เกิดผลดีกล่าวมาแล้ว พิธีกรรมและเทศกาลวันสำคัญทางศาสนาต่าง ๆ  
อันเกี่ยวแก่การบูชาบรรพบุรุษจะมากมายกว่าในอินเดียจะชดเชยมากกว่าแต่เฉพาะพิธีกรรมและ  
เทศกาลวันสำคัญ ตลอดจนความเชื่อทางศาสนาที่เกี่ยวข้องกับการส่งเงินกลับประเทศของชาวจีน  
ไท่หนะเฮ้ในประเทศไทยโดยเฉพาะชาวจีนแคะจึงเป็นสำคัญ

๔.๑ พิธีกรรมทางศาสนาอันเกี่ยวแก่การบูชาบรรพบุรุษ

๔.๑.๑ พิธีงักเท็ก (功德) ตามศาสนาพุทธนิกายมหายานกล่าว  
ไว้ว่าเป็นศาสนาพิธีเพื่อชำระล้างบาป มลทินของวิญญาณให้บริสุทธิ์ และส่งเสริมกุศลกรรมให้แก่  
ดวงวิญญาณของผู้ที่ล่วงลับไปให้ประสบสุขคติในภพหน้า (เป็นเกียรติภิกษุ ๒๕๐๑ : ๙๘) เรื่อง  
การจัดการศพคนตายนี้ ชาวจีนทุกคนถือว่าเป็นสิ่งสำคัญที่สุด ไทยเฉพาอย่างยิ่งศพของพ่อแม่  
หรือญาติพี่น้อง เมื่อพ่อแม่หรือญาติพี่น้องถึงแก่กรรม ลูกหลานก็จะขอมลงทูลใช้จ่ายเงินจตุโกน  
อย่างใหญ่โต จัดสร้างดวงจุ้ยสำหรับฝังศพอย่างสวยงามที่สุดเท่าที่จะทำได้ คำว่า "กง" (功)  
หมายถึง การกระทำในสิ่งที่ถูกที่ชอบที่เป็นประโยชน์แทนวิญญาณผู้ตายอันจะเป็นผลให้เกิดบุญทาง  
สุคติแก่ดวงวิญญาณผู้ตาย ส่วนคำว่า "เต็ก" (德) หมายถึง กุศลกรรมอันเกิดจากการกระทำที่  
เป็นผลให้อำนาจคุณพระ รัตนตรัยและเทพเจ้าสิ่งศักดิ์สิทธิ์ทั้งหลายกลั่นกาฬให้ดวงวิญญาณของผู้ตาย  
บรรลุถึงความสุขอย่างแท้จริง (ประยงค์ อนันตวงษ์ ๒๕๒๕ : ๗๗) ในการประกอบพิธีงักเท็ก  
จะทองจึกเป็นทองพิธีประกอบถวายเครื่องสักการะมีพระสงฆ์มาเจริญพระพุทธมนต์ และเซ่นไหว้  
ดวงวิญญาณของผู้ตายมาลัยของพิธีเพื่อชำระล้างดวงวิญญาณและประกอบพิธีกรรมต่าง ๆ เพื่อให้ดวง  
วิญญาณบริสุทธิ์ผู้คนองเขมสั่นจากพันธะใด ๆ ถวายการพาคดวงวิญญาณผู้ตายข้ามสะพานโอบะสงสาร  
ซึ่งลี้ทิวโลกทั้งหลายจะทองข้าม เมื่อยังมีการเวียนว่ายตายเกิดอยู่ในโลก พร้อมทั้งทั้งสทวงคัง  
ในอ่างที่หัวสะพานเพื่อไปมอบเงินทองให้แก่นายคลังชำระหนี้สินต่าง ๆ ที่กระทำไว้ในชาติก่อน  
ยังมีมนุษย์โลกและยมโลก และเป็นการที่ลี้ทิวคนทั้งรักและทรัพย์สินสมบัติที่สะสมไว้ไม่สามารถนำ  
ติดตัวไปได้เมื่อตายไปแล้ว นอกจากนี้ยังมีการเผากระดาษสิ่งสมมติต่าง ๆ เพื่ออุทิศให้แก่ผู้ตาย  
อันได้แก่ เงินทองข้าวของเครื่องใช้ต่าง ๆ เช่น รถยนต์ วิทยุ โทรทัศน์ คอมพิวเตอร์ ฯลฯ  
เพื่อนำไปใช้จ่ายในภพหน้า ตลอดจนเป็นประโยชน์ในการให้ลี้ทิวแก่เจ้าหน้าทีเมืองนี้เพื่อนอนนั้ก

ให้เป็นเขาได้ เมื่อเขากระแสน้ำลงแล้วเป็นอันเสร็จพิธี วันรุ่งขึ้นก็จะทำพิธีเคลื่อนย้ายศพ ไปฝังยังดวงจูป (หลุมฝังศพ) ที่ได้เลือกสรรไว้แล้ว

๔.๑.๒ การสร้างดวงจูป ตามธรรมเนียมของจีน เมื่อมีคนตายที่ไม่เขา หลังจากทำพิธีทางศาสนาซึ่งเรียกว่าพิธีง เตกแล้วจะนำศพไปฝังยังที่ฝังศพที่เรียกว่า "ดวงจูป" (風水) ซึ่งผู้ตายหรือลูกหลานสร้างขึ้นไว้ การที่เก็บศพมาโดยการฝังไว้มาจากการความ เชื่อว่าการตายเกิดจากดวงวิญญาณออกจากร่างไปชั่วคราวยังระยะเวลาหนึ่ง ดวงวิญญาณที่ออกไปจะกลับมาสร้างคามเติม ประกอบกับความอาศัยรักษาตายจริง เก็บศพไว้เพื่อความอบอุ่นและ ระวังถึง รวมทั้งเคารพเช่นไหว้ในเทศกาลสำคัญ ๆ เพื่อแสดงความกตัญญูแก่เวทียของลูกหลาน ครอบรพบุตรอีกด้วย การสร้างดวงจูปมีความประสงค์จะให้ เกิดความสัมพันธ์ระหว่างบรรพบุรุษ กับบุตรหลานที่ยังมีชีวิตอยู่ โดยที่บุตรหลานจะได้กราบไหว้บูชาเพื่อให้เกิดสิริมงคลแก่ตนเอง (ประยงค์ ฮันท์วงศ์ ๒๕๒๕ : ๘๓ - ๘๔) การหาทำเลที่ตั้งดวงจูปเป็นเรื่องที่ยากที่สุด เพราะไม่เพียงแต่จะต้องหาฤกษ์ยามที่แน่นอนแล้วยังต้องหาทำเลที่ตั้งดวงจูปที่ที่ควมซึ่งที่หาไม่ได้ง่ายนัก (Baker 1979 : 85) ความเชื่อที่ว่าบุคคลใดจะมีความรู้ความสามารถ ตลอดจนความ เจริญรุ่งเรืองหรือเสื่อมลงนั้นหาได้เกิดจากความประพฤติปฏิบัติของบุคคลผู้นั้นแต่เพียงอย่างเดียว เกี่ยวเนื่องสืบมาจากดวงวิญญาณของผู้นั้นที่ระอำนาจให้เกิดขึ้นอีกด้วย การไหว้บูชาบรรพบุรุษ มีความสำคัญต่อครอบครัวและวงศ์ตระกูลมาก เนื่องจากบรรพบุรุษมีอำนาจจะช่วยเหลือหรือลงโทษ อนุชนรุ่นหลังได้ตามความพอใจ ประกอบกับคำสั่งสอนของขงจื้อซึ่งยึดถืออย่างมั่นคงว่าการ ไหว้บูชา บรรพบุรุษเป็นหน้าที่หรือกิจที่สำคัญที่สุดที่บุตรหลานผู้สืบสกุลจะละเลยไม่ได้ และเพื่อให้เป็นที่แน่ใจ ว่าสถานที่นั้นจะเป็นที่ที่พอใจ เป็นที่อันสบาย จึงได้เกิดวิชาการหาสถานที่ซึ่งมีผู้นั้น เหมาะสมที่จะทำพิธีฝังศพหรือดวงจูปขึ้น ซึ่งอาจแยกพิจารณาตามอักษรที่ประกอบเป็นคำว่าดวงจูป (風水) ไ้แก่คำว่า ดวง (水) แปลว่า ภูมิ และจูป (山) แปลว่า น้ำ ซึ่งเมื่อรวมกันแล้วก็หมายถึงที่ฝังศพหรือทำเลที่ฝังศพ (นวกัม เศษะกุล ๒๕๒๒ : ๘๖ - ๘๗) ตามปกติเมื่อมีกาหรือมีการ เสาะชีวิต บุตรชายคนโตจะทรงรับนิทราชอบเกี่ยวกับการบรรจุ ฝังทั้งหมกโดยคำแนะนำจากลุงหรืออา และการจัดหาสถานที่มาดวงจูปนับว่าสำคัญที่สุดในการ ทำศพ เนื่องจากเชื่อว่าจะมีผลดีร้ายแก่ลูกหลาน แต่การพิจารณาเลือกสถานที่นั้นจะกองพิจารณา องค์ประกอบอื่น ๆ จำนวนมากประกอบด้วยกัน เนื่องจากพื้นที่บางแห่งอาจเกิดผลดีแก่บุตรหลาน จริงแท้เป็นบุตรคนโตเท่านั้น ส่วนบุตรคนที่ ๒ - ๓ อาจไม่เกิดได้ ทั้งนี้เพื่อให้แน่ใจว่าจะเกิด



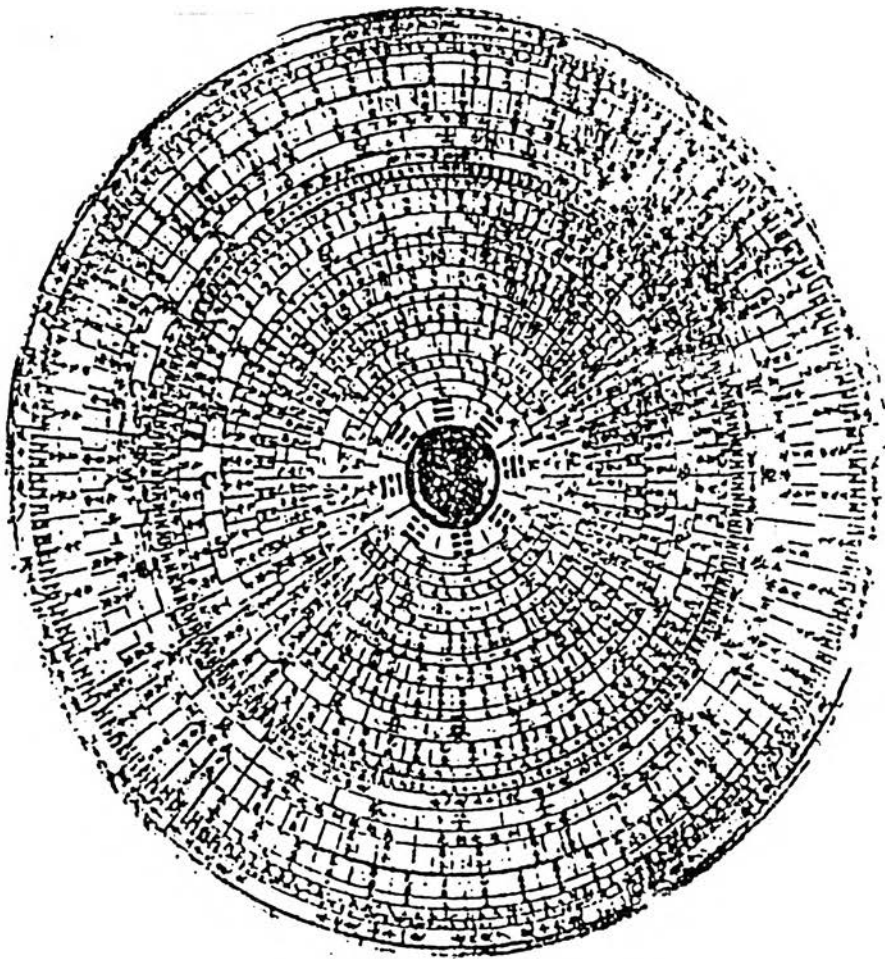
ผลิตภัณฑ์ต่างๆ และเป็นสิ่งบ่งชี้ของยูทอปยจึงจำเป็นที่จะต้องมีทั้งความรู้หรือผู้มีอาชีพในทางนี้  
โดยทรงที่เรียกกันว่า "ซันแซ" (先生) ในสมัยก่อนกรณีที่ยูทอปยเสียบชีวิตอยู่นอกประเทศจีน  
บุตรหลานมีวิชาเลือกอยู่ ๒ ทางคือ ส่งโรงเรียนกลับไปหาสถานที่ก่อร่างงูบในประเทศจีน หรือถ้า  
จะฝึกฝังในประเทศที่อพยพ เขาไปอยู่ที่ประเทศที่ก่อร่างงูบจากประเทศจีนเพื่อช่วยเหลือหาสถานที่ฝังให้  
การเลือกหาทำเลที่ฝังศพมีความสำคัญมากเกินกว่าคนทั่ว ๆ ไปจะรู้ได้. จะมีนักประกอบ  
การพิจารณาที่สำคัญเพื่อจะเลือกว่าที่ฝังศพที่ว่างการใ้โดย ๓ ประการคือ ประการแรก ของรู  
แหล่งกำเนิดของศพน้ำดำขาว ประการที่สอง ของรูปทิศทางว่ามุมฝังศพควรหันหน้าไปทางทิศไหน  
จึงจะเหมาะ โดยพิจารณาจากทิศทางในตรงหน้าว่ามีต้นกำเนิดมาจากทิศใดและไหลไปสู่อีกทางใด  
และประการสุดท้าย ของรูปลักษณะว่าประเทศที่จะฝังศพนั้นเป็นเมืองลหรือไม ในกรณีของ  
พิจารณาถึงส่วนประกอบว่าถูกของตามตำราอันใดแก่ บริเวณนั้นควรมีเนินหรือภูเขาทางด้านหลัง  
ซึ่งเป็นการแสดงความมั่นคง มีต้นเขามีสถิตขณะยกภูเขาสูง ๆ ทำ ๆ ที่จะช่วยไว้บริเวณที่มีหลัง  
หรือเป็นที่รวมพลังสิ่งแวกล้อม เช่น ภูเขา ต้นไม้ เนินเขา และความสูงของสิ่งแวกล้อมมี  
ลักษณะฐานของมังกร เสือหรือหงส์หรือเหมือนกับเครื่องใช้ เช่น ระฆัง โทะ เก้าอี้  
ขมพำให้เกิดผลแตกต่างกัน ส่วนคานหันของเปิดกว้างโค้งออก สามารถทอดสายคาออกไป  
ไกล ๆ ไม่มีอะไรบังนอกจากต้นไม้หรือภูเขา ซึ่งบางครั้งจะช่วยเสริมสนับสนุนสิ่งบ่งชี้ให้ดีขึ้นได้  
ทั้งยังมีน้ำไหลผ่านข้างอาจเป็นชายทะเลหรือลำธารน้ำก็โค การสืบหาขุมทรัพย์ใ้ใ้เหมาะของ  
ใช้เวลานานมากและเมื่อใดสถานที่ตามต้องการแล้วก็จะของเลือกจากที่จะก่อร่างงูบอีกควบ ซึ่ง  
จะของเป็นบริเวณที่ขุมทรัพย์ไม่พินทุาเรียบสกลัน ของไม่มีร่องน้ำพุ่งเข้ามาหา ทั้งลำธารน้ำที่  
ไหลผ่านนั้นจะของมองไม่เห็นต้นน้ำที่เกิดและปากน้ำที่ไหลไปหากมีลักษณะที่วันี้จะช่วยใหม่ทรัพย์  
ร่ำรวย และเงินทองไม่รั่วไหลไปไหน ถ้ามีภูเขาอยู่ข้างจะช่วยให้ใหม่ลาภยศเกิดขึ้น หาก  
มีเนินคานหันก็จะขุมทรัพย์มาก หากเป็นที่ราบก็จะมีทรัพย์ไม่มีอำนาจ และเมื่อใดสถานที่  
ที่เหมาะสมควรแล้วจะของให้ยูทอปยวันเวลาเกิดตาเขาพิจารณาเพื่อในชาติ ของยูทอปยเขากันโคกกับ  
สถานที่หรือมีการสนับสนุนกับลักษณะแห่งชาติที่ปรากฏอยู่ เมื่อใดคำนวณของครบถ้วนแล้วจึงคำนวณ  
การจักท่าสถานที่และจุดที่จะบรรจุศพ การที่จะค้นหาทิศทางที่จะทำวงรูป ตลอดจนการคำนวณ  
ของสาค่าง ๆ ความเกี่ยวข้องกับชาติทั้งหมัน ยูทอปยจะใช้เครื่องมือชนิดหนึ่งในการค้นหาทิศทางที่  
เหมาะสมควรเรียกว่า "ล่อเกนหรือล่อปัว" (羅庚) ซึ่งมีลักษณะเป็นเข็มที่มีวงกลมซ้อนกันหลายวง  
บางอันละเอียดมากมีถึง ๒๐ วง เครื่องมือนี้ทำด้วยทองเหลือง เส้นผ่าศูนย์กลางประมาณ ๒ นิ้ว  
ขึ้นไป ทรงศูนย์กลางมีเข็มที่ขุด ส่วนวงกลมก็จะซ้อนกันออกมาการที่จะเลือกสถานที่ให้เหมาะสมควร

ราคาของชุดเครื่องมือเหล่านี้ ๕ บาท โดยที่ ๑ บาท ๒ บาท ๓ บาท และ ๔ บาท



โดยการไต่ถามเพิ่มเติมที่ชาวบ้านเป็นสิ่งที่เข้าใจได้ยากสำหรับคนทั่วไป ซึ่งเมื่อหาสถานที่  
 ตลอดจนองศาต่าง ๆ ที่ระบุว่าจะเป็นจุดที่นำความเจริญมาสู่บุตรหลานตามลักษณะพื้นที่นั้นแล้วก็  
 เป็นอันว่าความเจริญในสถานที่ต่าง ๆ จะเกิดแก่บุตรของบุตรชายแน่ แต่อย่างไรก็ดีความเจริญ  
 รุ่งเรืองที่จะเกิดขึ้นไม่ได้เกิดขึ้นแก่บุตรของบุตรชายทุกคน และเกิดกับลูกชายเป็นอัน  
 ไปเรียงลำดับกัน การที่จะทราบได้นั้นมีวิธีคำนวณโดยแบ่งพื้นที่บ้านหน้าอวงจ้อยออกเป็นสามส่วน  
 เท่า ๆ กัน ส่วนที่หนึ่งหมายถึงลูกชายคนโตอยู่ทางขวามือ คนที่สองอยู่ตรงกลางบ้านหน้าอวงจ้อย  
 ส่วนคนที่สามจะอยู่ทางซ้ายมือ ถ้ามีลูกมากกว่านั้นให้กลับมานับตั้งคนที่หนึ่งใหม่ เรียงเรื่อยไปจนครบ  
 กิ่งนั้นกลุ่มลูกที่อยู่ทางเบื้องขวา ชายของอวงจ้อย จึงได้แก่ บุตรคนที่ ๑, ๔, ๗, ๑๐ ... กลุ่มนี้  
 จะมีมังกรเขียวรักษาอยู่ ส่วนกลุ่มที่สองได้แก่ ลูกคนที่ ๒, ๕, ๘, ๑๑ ... และกลุ่มที่สามได้แก่  
 ลูกคนที่ ๓, ๖, ๙, ๑๒ ... เป็นต้นนั้น กลุ่มนี้เป็นบ้านที่มีเสือขาวรักษาอยู่ ความเจริญจะ  
 เกิดขึ้นและหมุนเวียนไปนั้นกล่าวกันว่าเกิดขึ้นทุกละ ๖๐ ปี จึงจะเปลี่ยนกลุ่มครั้งหนึ่ง และจะ  
 เกิดที่กลุ่มใดก่อนขมวดขึ้นอยู่กับป้ายหินที่สลักชื่อบุตรชายบนอวงจ้อยว่าเอียงองศาไปทางใดและโดยที่  
 การหมุนเวียนแห่งความเจริญนั้นมักจะเกิดขึ้นซ้ำและอาจมาไม่ถึงลูกชายขณะที่ยังมีชีวิตอยู่ แต่  
 ความเจริญก็จะเกิดขึ้นแก่ญาติชั้นหลานเหลนต่อไป เพราะเหตุดังกล่าวนี้เองจึงทำให้พี่น้องต้อง  
 ทะเลาะกันจนถึงกับฟ้องร้องเป็นคดีกันในโรงศาล เพราะต่างก็ต้องการให้ช่วงความเจริญเกิดขึ้น  
 กับตนในขณะที่ยังมีชีวิตอยู่ และปรากฏว่ามีการให้ค่าน้ำชาแก่ชนแลผู้รู้ในทางสถานที่บรรจุน้ำให้  
 องศาที่เกิดประโยชน์แก่ตนมากที่สุด ดังนั้นการเลือกสถานที่ให้เหมาะสมสมควรต่อการก่ออวงจ้อย  
 ให้เกิดความพอใจของทุกฝ่ายจึงเป็นสิ่งที่ยากมากต้องใช้เวลาและเงินทองจำนวนมาก ดังนั้น  
 เมื่อเป็นการตักบิณฑบาตต่าง ๆ ที่จะเกิดขึ้นตามมาเมื่อบุคคลใดมีอายุมากแล้วก็มักเลือกสถานที่ที่จะ  
 สร้างอวงจ้อยของตนไว้ล่วงหน้า พร้อมทั้งกระเตรียมเงินจำนวนหนึ่งเพื่อการนี้ แต่อย่างไรก็ดี  
 การที่อวงจ้อยจะส่งผลดีหรือไม่นั้น ส่วนหนึ่งขึ้นอยู่กับการปฏิบัติตนและจิตใจของบุตรหลานว่าเป็น  
 คนอย่างไร ซึ่งหากเป็นผู้มีจิตใจดีมีเมตตากรุณาเป็นที่ตั้งแล้วกระษัตริย์ของ ความดีก็จะส่งผล  
 ที่ดีให้ลูกหลานเจริญรุ่งเรืองได้เหมือนกัน\*

\* สรุปและรวบรวมจากนิพนธ์ เลอะกุด ๒๕๒๒ : ๔๖ - ๔๗, ประสงค์ อนันท์วงศ์  
 LAL๕ : ๔๗ - ๔๘, Baker 1979 : 85 - 86, , บุคคลผู้มีอาชีพทางด้านการค้าขายเงินและสลัก  
 ชื่อบุตรชายหน้าอวงจ้อยจำนวน ๒ คน, สันนิษฐาน



ภาพที่ ๒

แผนผังที่แสดงการแบ่งอย่างละเอียดของลักษณะธาตุทั้ง ๕ ใช้สำหรับการเลือกทำเลสร้างดวงชัย

ที่มา : นวรัตน์ เลิศกุล ๒๕๒๒ : ๔๑



ข้างกัน แต่ถ้าวางรูปขึงคองอยู่ที่ประเทศจีนก็จะทำการส่งเงินไปให้ญาติที่ประเทศจีนช่วยจัดการ  
ซื้อข้าวของและทำพิธีเซ่นไหว้แทนตน

๔.๒.๒ วันทรมูจัน เป็นวันสำคัญที่สุดใบบรรคาวนสำคัญตามประเพณีจีน  
ซึ่งถือว่าเป็นวันขึ้นปีใหม่ของจีนแต่ครั้งโบราณกาล กำหนดวันสำคัญออกเป็น ๓ วันติดต่อกันคือ วันจ่าย  
วันไหว้ และวันดีอ ซึ่งตรงกับวันที่ ๒๕ ๓๐ เดือน ๑๒ และวันที่ ๑ เดือน ๑ ทางจันทรคติ  
ของจีน ตรงกับปลายเดือนมกราคมหรือต้นเดือนกุมภาพันธ์ของทุกปี วันจ่ายนั้นเป็นวันไปซื้อข้าว  
ของต่าง ๆ เพื่อมาจัดฉลองและเซ่นไหว้บรรพบุรุษในวันไหว้ซึ่งเป็นวันสำคัญ ในวันไหว้จะมีการ  
ไหว้ถึง ๓ เวลาด้วยกัน คือ ไหว้ตอนเช้าเป็นการไหว้เจ้า การไหว้ตอนมีไหว้ใกล้แก่เที่ยงคืน  
ล่วงแล้ว ไหว้ตอนกลางวันเป็นการไหว้บิดามารดา เฉพาะผู้ที่มีความรักใคร่ถึงแก่กรรมไปแล้ว  
การไหว้ตอนมีท้องไม่เต็มเหยียง ไหว้ตอนบ่ายเป็นการไหว้สาธุชนมิตรที่ล่วงลับไปแล้ว การ  
ไหว้ตอนมีไหว้ใกล้แก่เวลาหลังเที่ยงไปแล้ว (ประยงค์ ชนินทวงศ์ ๒๕๒๕ : ๑๖) สำหรับ  
ของไหว้ประกอบควย เป็ด ไก่ สุรา น้ำชา แจ่มใจ (ไต้แก่ เป็ดหอม ดอกไม้จีน และ  
เป็ดทุ๋น) สมจีน ฯลฯ

๔.๒.๓ วันสารวัจัน เป็นวันห้ามบูชารูป ชาวจีนในประเทศไทยถือว่า  
เป็นเทศกาลสำคัญรองลงมาจากเทศกาลทรมูจัน สารวัจันจะเริ่มในวันที่ ๑๕ เดือน ๗ ทาง  
จันทรคติของจีนซึ่งจะอยู่ในราวเดือนสิงหาคมของทุกปี การกระทำพิธีเซ่นไหว้ต่าง ๆ จะ  
คล้ายกับวันทรมูจัน แต่จะทำได้ดีกว่าและให้ความสำคัญน้อยกว่าและในปัจจุบันร้านค้าของ  
ชาวจ้างวางร้านก็เปิดทำกิจการตามปกติ

๘.๒.๘ วันครบรอบวันตาย เป็นวันสำคัญที่เพิ่มขึ้นมาในครอบครัวที่ บิดาหรือมารดาตายไปแล้ว บุตรหลานจะทอดจกจำวันตายของบิดามารดา เพื่อกระทำพิธี เช่นไหว้ เป็นการบูชาบรรพบุรุษในวันนั้น และนับเป็นเรื่องสำคัญอย่างมากที่จะทอดระลึกถึง และทำพิธี สักการบูชา ส่วนชาวของที่เขินไหว้และพิธีกรรมก็จะคล้าย ๆ กันกับวันทวงเงินและสารทจีน

การบูชาบรรพบุรุษจะส่งมอบมากที่สุดในวันทวงเงิน วันครบรอบวันตายและวัน แข็งเม้ง ที่บุตรหลานจะทอดจกจำ และในวันสำคัญเหล่านี้เหตุการณ์ต่าง ๆ ที่เกิดขึ้นในครอบครัว จะถูกรายงานไปยังบรรพบุรุษ การเขินไหว้จะกระทำในช่วงของบรรพบุรุษที่ใกล้ชิดเท่านั้น เช่น พ่อ แม่ ปู่ ย่า มักไม่เกิน ๕ ชั่วอายุคน และมักปรากฏว่าบูชาบรรพบุรุษในรุ่นที่อยู่ใกล้ชิดที่สุด อันใดแก่ พ่อ แม่ ปู่ ย่า เท่านั้น การบูชาบรรพบุรุษเป็นการสร้างความเป็นเอกภาพของครอบครัว ในเชิงแกร่งทามคึกคักกว่าหากเปรียบครอบครัวเป็นต้นไม้ใหญ่ บรรพบุรุษก็เปรียบเสมือนเป็นลำต้น บุตรหลานที่เพิ่ง เกิดใหม่ก็จะเป็กิ่งก้านสาขาอ่อน ๆ ฉากหากลำต้นไม่แข็งแรงก็จะส่งผลกระทบถึง ต้นไม้ทั้งต้น และกิ่งก้านก็อาจจะร่วงหล่นและไม่เหลืออะไรที่จะเป็นที่รวมของความเป็นอีกแฉกแฉก ดังนั้นการบำรุงรักษาลำต้นให้แข็งแรงจึงเป็นสิ่งสำคัญ และนี่เองเป็นผลให้เห็นว่าการบูชา บรรพบุรุษทำหน้าที่อะไรให้แก่สังคมของชาวจีน ประเด็นที่สำคัญที่สุดของการบูชาบรรพบุรุษก็คือ การ เป็นสัญลักษณ์และสร้างความแข็งแกร่งให้แก่ครอบครัว เป็นการสรรหาพิธีกรรมที่เป็นการ สืบสานส่งเสริมแบบแผนของอำนาจในครอบครัวในเรื่องของรุ่นชั่วอายุคน อารุโส และเพศ (สรุปและเรียบเรียงจาก Baker 1979 : 87 - 91)

๕. การรวมกลุ่มช่วยเหลือกันเอง เหนือระดับครอบครัว การช่วยเหลือนซึ่งกัน และกัน เป็นคุณธรรมที่สำคัญในจิตใจของชาวจีน การช่วยเหลือนซึ่งกันและกันไม่ได้มีเพียงแต่ใน ระดับครอบครัวเท่านั้น แต่ยังมี การช่วยเหลือนกันในระดับเหนือ ครอบครัว คือ เป็นการ ช่วยเหลือนกันในระดัของถิ่นของชนอีกควม คุณสมบัติของชาวจีนโพ้นทะเลทุกคนตระหนักดีและหาก มีโอกาสก็จะรวมตัวกันช่วยเหลือนซึ่งกันและกัน สำหรับประเทศไทยการรวมตัวในลักษณะนี้จะปรากฏ ในรูปของสมาคมจีนต่าง ๆ ซึ่งจะกล่าวถึงในส่วนองลักษณะทางสังคมและวัฒนธรรมของชุมชน ชาวจีนในไทยต่อไป ในส่วนนี้จะขอกล่าว เพียงแต่จุด เหตุและลักษณะของการ รวมกลุ่มในชุมชนกึ่ง เติม ของชาวจีนโพ้นทะเลในประเทศไทยเป็นสำคัญ

๕.๑ มูลเหตุของการรวมกลุ่มในลักษณะของชุมชนดั้งเดิมของชาวจีนในประเทศไทย

มีปัจจัยที่ส่งเสริมให้เกิดการรวมกลุ่มอยู่ ๒ ประการคือ

๕.๑.๑ ค่านิยมทางสังคม เกี่ยวกับระบบ เครือญาติ แนวความคิดในการถือแ่  
ตระกูลซึ่งเกิดมาจากความเชื่อถือในการ เป็นเครือญาติเกี่ยวพันถึงกำเนิดมาจากบรรพบุรุษเกี่ยวกับ  
โคบายเตาะคนที่แซ่เดียวกันและอาศัยอยู่ในหมู่บ้านเดียวกัน จักว่าเป็นญาติใกล้ชิดถึงกาลมาแล้ว  
ถึงนั้นจึงก่อให้เกิดความช่วยเหลือแก่กันและกัน

๕.๑.๒ - ภาวะความจำเป็นทางสังคมช่วยผลักดันให้เกิดการรวมกลุ่มกันใน  
ระดับเหนือครอบครัวคือ เกิดการรวมกลุ่มกันในระดับท้องถิ่นเกิดขึ้น ทั้งนี้เป็นเพราะประเทศไทย  
กว้างใหญ่มาก รัฐบาลไม่สามารถให้ความคุ้มครองและช่วยเหลือได้อย่างทั่วถึงที่ ความห่างไกล  
จากรัฐบาลกลางเป็นเหตุให้ชาวจีนของรวมกลุ่มช่วยเหลือกันเองในยามเกิดภัยพิบัติ สงคราม  
โจรสลัดร้าย ซึ่งมักจะเกิดขึ้นเสมอ ๆ หรือแม้แต่ในการประกอบอาชีพที่ห่างไกลและแข่งขันกัน  
ก่งแซ่ทางหมู่บ้าน ลักษณะการรวมกลุ่มช่วยเหลือกันมีหลักฐานปรากฏในเอกสาร (นจข.  
ร.๕ น.๕.๓/๓๓ "ความเข้มแข็งของชุมชน") ความว่า

พลเมืองหามเจ้าเมืองไปตรวจงานที่เกิดอุทกภัย

ในเมื่อเร็ว ๆ นี้ ที่เมืองเชียงเฮียงของเมืองจันทบุรีเกิดอุทกภัยขึ้น น้ำท่วมท้นเข้ามจน  
เสียบ้านอันครวญไปหมด ทอขวานากก็พากันไปร้องทุกข์ ทอตุวราชการเมือง ขอให้ไป  
ตรวจดูนาเหล่านั้น ในเวลานั้นที่มาประจวบเป็นคราว ที่เจ้าเมืองเก่ากับเจ้าเมืองใหม่  
จะมอบหมายนาที่กันควย เจ้าเมืองก็ยังไม่ตรวจไม่ได้ จึงกระทำให้ทอขวานาทั้งหลายนั้น  
บ้านคานโหนะขึ้นโคบายที่ เมื่อที่มาคือเรียกรวบรวมรวมกลุ่มกันเสร็จแล้ว ก็พากันถือเอาไป  
ในเมือง แล้วตรวจนาประมุเมืองไฉ่หงหนกแห่ง ทอขวานานแลรณชาบของ ทางก็พากัน  
แตกกันหวากหนันปิกรณหมก ทอขวานากก็พากันถือเอาไปจนในจน แล้วรองกล่าวคำ  
หยาบชาคาง ๆ แก่ทอหามเจ้าเมืองจะออกมาว่ากล่าวหาบปรวม ทั้ในนั้นทอขวานากก็  
ช่วยกันดูหามเจ้าเมืองให้มันงบนเก็บ - แล้วก็พากันหามไปจะให้ตรวจความทุกข์ภัยของน  
ทั้งปวง แก่ทอหามออกมาจะชามสถานทันอกประมุเมือง พวกยูเฒ่าผู้ใหญ่ในแกวั้น ก็พากัน  
ออกมาทอขวานากกล่าวแฉนบปรวมกันไว้ โบายเหตุทอขวานาจึงโบายขมส่งเจ้าเมืองกลับกัน  
ไปบั้งจนทอหามเห็น แล้วเจ้าเมืองก็จักให้เจ้าพนักงานไปตรวจ พร้อมควยทอขวานาใน  
ทันในนั้น การจึงสงบลงไปโคบายเรียบรอบ.

เมื่อที่รัฐบาลกลางอ่อนแอลงจากประสิทธิภาพในการปกครองสิ่งที่มีก็จะ  
เกิดขึ้นในถิ่นแคว้นภาคตะวันออกเฉียงใต้ของประเทศไทยก็คือ จะเกิดการทะเลาะวิวาทกันใน  
ระหว่างแคว้น ๆ และเกิดการรวมกลุ่มกันในรูปของคนที่สืบเชื้อสายมาจากบรรพบุรุษเดียวกัน  
หรือคนเชื้อเดียวกันในแต่ละท้องถิ่น ก่อให้เกิดการกระทำต่าง ๆ ที่อาจจะเป็นการหาหนทางอำนาจ  
ของรัฐ (Freedman 1958 : 106 - 108, 139) และชาวจีนในประเทศไทยก็ไ้มี  
ลักษณะนี้เกิดขึ้นมาทำให้เกิดสมาคมตั้งขึ้นต่าง ๆ ขึ้น (อ่านรายละเอียดในสุภรัตน์ เลิศพาณิชย์กุล  
๒๕๒๔)

๕.๒ ลักษณะของการรวมกลุ่มแบบชุมชนดั้งเดิมของชาวจีนในประเทศไทย การ  
รวมกลุ่มของชาวจีนในท้องถิ่นภาคตะวันออกเฉียงใต้ของประเทศไทยมีลักษณะการรวมกลุ่มที่เป็น  
ลักษณะเฉพาะ คือ มีจุดมุ่งหมายที่จะให้ความช่วยเหลือซึ่งกันและกันในหมู่สมาชิกของตน และ  
ขณะเดียวกันก็เพื่อปกป้องสิทธิหรือผลประโยชน์ของกลุ่มอันอาจมีการรุกรานจากภายนอก โดย  
ในการรวมกลุ่มจะมีคุณลักษณะเฉพาะในการจักรวบรวมของตนเองภายใต้โครงสร้างของสังคม  
วัฒนธรรมจีนนั่นคือ กลุ่มของชาวจีนจะตั้งอยู่บนความสัมพันธ์หรือความผูกพันทางสังคมเป็นหลักในแง่  
ของการยึดถือระบบเครือญาติและระบบถือคล้ายเป็นเครือญาติเกี่ยวข้องกันเป็นสำคัญมีการ เน้นที่ตัว  
บุคคล โดยมีการจัดลำดับอาวุโส ซึ่งทุกคนต่างยอมรับสถานภาพซึ่งกันและกันและพร้อมที่จะรวม  
กลุ่มกันเพื่อช่วยเหลือกันเองภายในกลุ่มของตน (อ่านรายละเอียดในแสวง รัตมณฑลมาศ,  
ในชัชวาลย์ บุรุษพิพัฒน์, ผู้รวบรวม ๒๕๑๗ : ๒๑๒ - ๒๑๔) การช่วยเหลือนี้อาจจะออกมาใน  
รูปของการเงิน การช่วยเหลือ แรงกาย การจัดสร้างสาธารณูปโภคต่าง ๆ ที่จำเป็นแก่ท้องถิ่น  
หรือกิจการต่าง ๆ บางครั้งก็ดูเหมือนเป็นการพยายามจัดการปกครองกันเองภายในกลุ่ม  
ของตนและบ่อยครั้งอาจเกิดความขัดแย้งกับการปกครองจากรัฐบาลกลางได้

## ลักษณะของสังคมและวัฒนธรรมของชุมชนชาวจีนในไทย

เมื่อชาวจีนได้อพยพเข้ามาสู่ประเทศไทยเป็นระลอก ๆ ดังกล่าวมาแล้ว และได้เฝ้า  
 เฝ้าแบบแผนทางวัฒนธรรมในสังคมดั้งเดิมที่ติดตัว เข้ามาร่วมกับบ้านเจ้าที่ไทยยาวนานประยุกต์  
 ลักษณะทางสังคมและวัฒนธรรมของตน จนเกิดเป็นรูปแบบเฉพาะในสังคมไทย ชาวจีนมีสถานภาพ  
 ทางสังคมที่สามารถเข้าไต่กับสังคมไทย สังคมไทยเป็นสังคมที่เปิดสามารถรับและรับวัฒนธรรม  
 ของจีนได้ รวมทั้งมีการแลกเปลี่ยนและผสมกลมกลืนกันอีกด้วย การอยู่ร่วมกันในสังคมระหว่าง  
 ชาติไทยกับชาวจีนจึงมีปัญหาค่อนข้างน้อย เมื่อเทียบกับกลุ่มชาติพันธุ์ในบางกลุ่ม อย่างไรก็ตาม  
 ในอดีตก็เคยมีความขัดแย้งอยู่ รัฐบาลไทยได้เคยจำกัดควบคุมการจัดตั้งโรงเรียนจีนและการ  
 สอนภาษาจีน (อ่านรายละเอียดใน พิชัย รัตนพล ๒๕๑๒) เพื่อมิให้ตกลงกลายเป็นเครื่องมือ  
 ทางการเมืองหรือเป็นแหล่งเสริมสร้างให้เกิดความรู้สึกที่เป็นจีนมากขึ้น ส่วนในด้านอื่น ๆ เช่น  
 การตั้งถิ่นฐาน การได้รับความคุ้มครองป้องกัน การนับถือศาสนา การจัดตั้งสมาคม และ  
 การแสดงออกทางวัฒนธรรม มิได้มีการจำกัดอย่างเข้มงวดแก่ประการใด ซึ่งในส่วนนี้ผู้วิจัย  
 จะเสนอข้อมูลในแง่ของหลักการดำเนินชีวิตตลอดจนขนบธรรมเนียม ประเพณี ที่ก่อให้เกิดรูปแบบ  
 ของการจัดระเบียบสังคมชาวจีนในไทย

ในสมัยรัชกาลที่ ๕ ชาวจีนได้เข้ามาอาศัยอยู่ในกรุงเทพฯ เป็นจำนวนมาก ดังคำชี้แจง  
 ในเอกสารของกระทรวงนครบาล ความว่า "...ที่คิดจะปกครองจีนด้วยเงินในบางกอกมากกว่าไทย  
 แดงอีกขึ้น ๆ..." (คัดจาก หจข., ร.๕ น.๘๗/๒๓ "การจัดการปกครองจีนตอน ๑  
 (เกี่ยวที่ตั้งกรมท่าขายปกครองจีน)") ชาวจีนทั้ง ๕ พวกที่เข้ามาอาศัยอยู่ในกรุงเทพฯ ประกอบ  
 ไปด้วยชาวจีนแท้จิวมากที่สุด และทางที่ประกอบอาชีพตามแต่ที่ตนถนัดก็มีเรือวิจาร์พิศก็จะมีจะ  
 ประกอบวิชาชีพอื่น ๆ ส่วนผู้ที่ไม่มีวิชาชีพก็จะเริ่มตนด้วยการรับแรงงานและอาจมีการ เลื่อนฐานะ  
 ของตนขึ้นเป็นเจ้าของกิจการได้ในภายหลัง ดังนั้นภาพรวมของการประกอบอาชีพจึงเห็นได้ชัดกว่า  
 แบ่งเป็น ๒ พวกใหญ่ ๆ คือ กู้ดี แล่งพอกา และในปัจจุบันจะเห็นได้ว่า เป็นพอกาเป็นส่วนใหญ่  
 ชาวจีนที่เข้ามาอยู่ในกรุงเทพฯ นั้นได้นำเอาขนบธรรมเนียมประเพณีของตน เข้ามาร่วมที่สำคัญคือ  
 ความเชื่อในทางศาสนา ชาวจีนกลุ่มนี้ถือว่าเป็นนักจารีตนิยม ดังคำกล่าวของนายฮันดิ่ว  
 อติทเอกอัครราชทูตจีน (ไท่หวัน) ประจำประเทศไทยได้กล่าวไว้ดังนี้ "...ชาวจีนใน  
 ประเทศไทยส่วนมากมาจากมณฑลกว่างตุ้งซึ่งเป็นพวกที่นิยมสัจจารีตนิยม (conservative)..."



(คัดจาก ทจร., สร.๑๒๐๑ ๓๓./๑๑๘ บันทึกการสนทนากับเอกอัครราชทูตจีนประจำประเทศไทยและบุคคลสำคัญของจีน) ความเชื่อพื้นฐานทางศาสนาที่สำคัญ ๓ ประการ คือ ขงจื้อ เท๋า และพุทธศาสนานิกายหยาน ความเชื่อทั้ง ๓ นี้ผสมกลมกลืนเป็นความเชื่อของคนจีนทั่วไป ในทางปฏิบัติขงจื้อเน้นความสำคัญของการเชิดชูชาติไทยเฉพาะอย่างยิ่งการเชิดชูบรรพบุรุษและการเชิดชูเจ้าเป็นการขมกตให้การปกป้องรักษา สำหรับลัทธิเต๋าเน้นเมตตาธรรมชาตินิยมสำคัญ รวมทั้งถือว่าคนก็ตายไปแล้วจะได้รับการยกย่องให้เป็นเจ้า ทั้งนี้ลัทธิเต๋ายังมีถือเจ้าเป็นจำนวนมาก ส่วนพุทธศาสนาของจีนนั้นเป็นนิกายหยาน ซึ่งมีพระพุทธรูปเจ้า พระโพธิสัตว์ ตลอดจนพระอรหันต์ที่จะทอง เคาะพนมมือมากมาย (สาวตรี ทัศนะสุต ๒๔๒๓ : ๑๒) จากความเชื่อทั้ง ๓ นี้ทำให้เกิดสถานที่สำคัญทางศาสนาในชุมชนจีน ในกรุงเทพฯ อันได้แก่ ศาลเจ้าและวัดจีนในพุทธศาสนานิกายอื่นเป็นการเช่นไหว้เจ้าที่มียอด การเช่นไหว้บรรพบุรุษซึ่งส่วนใหญ่จะกระทำภายในบ้าน (ยกเว้นการเช่นไหว้ที่ดวงจู๋ในวันเซ็งเม้ง) และถือเป็นการกิจที่สำคัญที่สุดที่ชาวจีนจะละเลยมิได้ การเช่นไหว้บรรพบุรุษและเจ้าที่ที่ศาลเจ้าวัด และภายในบ้านนี้ชาวจีนจะกระทำในโอกาสเทศกาลต่าง ๆ ไทยมีเทศกาลตรุษจีนเป็นเทศกาลที่สำคัญที่สุด ชาวจีนในประเทศไทยมีดวงจู๋ของบรรพบุรุษและมียอดที่พื้นที่จะกระทำการเช่นไหว้บรรพบุรุษแทนที่อยู่ในประเทศไทย เมื่อถึงเทศกาลที่สำคัญก็จะท่องเที่ยวการส่งเงินไปเพื่อช่วยเหลือ ในการนี้ การเช่นไหว้เจ้าและบรรพบุรุษ ชาวจีนถือว่ามีความสำคัญมากและเป็นตัวกำหนดโชคชะตา และวิถีชีวิตของตน ซึ่งจะละเลยมิได้ แม้ในปัจจุบันรูปแบบการเช่นไหว้อาจเปลี่ยนแปลงไปตามความจำเป็นหรือมีการผสมกลมกลืนกับวัฒนธรรมไทยไปบ้าง แต่ความสำคัญในเชิง เป็นตัวกำหนดวิถีชีวิตเหล่านั้นก็ยังคงปรากฏให้เห็นอยู่

ชาวจีนที่อพยพเข้ามาส่วนมากจะเป็นชาย เมื่อเข้ามาอยู่ในสภาพแวดล้อมใหม่ กลุ่มเครือญาติ และการรวมตัวกันเพื่อช่วยเหลือกันจึงเป็นองค์กรทางสังคมที่สำคัญ ไทยชาวจีนในประเทศไทยได้เอารูปแบบของการรวมตัวกันเพื่อช่วยเหลือกันเองในสังคมดั้งเดิมของพวกเขามาใช้ ในสังคมไทยด้วย ในช่วงรัตนโกสินทร์ก่อนที่รูปแบบการรวมตัวปรากฏในรูปของสมาคมลับยังมี ไทยมีสาเหตุของการรวมตัวกันเพื่อสงเคราะห์ซึ่งกันและกัน เนื่องมาจากกองการคุ้มครองป้องกันตนเองจากขุนนางท้องถิ่นหรือผู้ที่กดขี่ตน และในแง่เศรษฐกิจเพื่อเป็นการช่วยเหลือกันในการทำมาหากิน และในทางสังคมก็เพื่อช่วยเหลือกันในงานที่ทุกทุกขไทยาก (สรุปและเรียบเรียงจาก

ศุภรัตน์ เลิศพานิชยกุล ๒๕๒๔ : ๗๖ - ๘๕) การรวมตัวในรูปของสมาคมลับยังยี่เริ่ม  
 เสื่อมสลายไปในรัชสมัยพระบาทสมเด็จพระจุลจอมเกล้าเจ้าอยู่หัวแต่มีใ้หมายความว่า ชาวจีน  
 จะเลิกการรวมกลุ่มกัน ภูมิสมัยยังคงมีอยู่เช่นเดิมจากรัชสมัยพระบาทสมเด็จพระมงกุฎเกล้า  
 เจ้าอยู่หัว เป็นทมา ชาวจีนได้พัฒนาปรับปรุงการรวมกลุ่มของตนเป็นการตั้งสมาคมที่ถูกต้องตาม  
 กฎหมาย และชาวจีนก็ยังคงรวมกลุ่มในรูปของสมาคมจนถึงทุกวันนี้ในรูปของสมาคมแซ่ สมาคม  
 ภาษากู๋ สมาคมเพื่อการกุศลและสมาคมท้องถิ่น และในจำนวนสมาคมทั้งหมด สมาคมแซ่  
 และสมาคมท้องถิ่น มีบทบาทและมีความสำคัญต่อชาวจีนในการดำรงรักษาขนบธรรมเนียมและ  
 วัฒนธรรมของชาวจีนไว้มากที่สุดเป็นความสัมพันธ์ระหว่างชาวจีนที่มาจากท้องถิ่นเดียวกัน และ  
 มักจะมีแซ่เดียวกันสืบเชื้อสายพันตระกูลเดียวกันก่อนที่จะเดินทางเข้ามาในประเทศไทย แต่ละ  
 กลุ่มจะรวมตัวกันประกอบกิจการ เพื่อกลุ่มของตน รวมทั้งจัดสวัสดิการแก่ชาวจีนด้วยกัน เช่น  
 สถานพยาบาล สถาน โรงเรียนชาวยุโรป และศาลเจ้า โดยช่วยกันสนับสนุนทางการเงิน  
 เงินทุนจากเงินบริจาคของสมาชิกในกลุ่มและมีการนัดพบปะสังสรรค์กันเพื่อเป็นการ รวมญาติ  
 อยา่งน้อยปีละครั้ง รวมถึงการรวมกลุ่มกันเพื่อเดินทางกลับไปเยี่ยมญาติที่นาในรูปของสมาคม  
 จัดไปก็มี แต่อย่างไรก็ตามจากสถานการณ์ในปัจจุบันมีแนวโน้มว่าองค์การสมาคมจีนเหล่านี้คงจะ  
 ค่อย ๆ เสื่อมสลายไปจากเดิมมากเมื่การลดจำนวนของชาวจีนทางค้าลง การเสื่อมคตินิยม  
 ในการรวมตระกูลหรือรวมญาติที่นา การประกอบธุรกิจในรูปแบบสมัยใหม่ และการหางาน  
 จากวัฒนธรรมการศึกษาแบบจีนยิ่งขึ้น ทำให้สมาคมเหล่านี้ขาดผู้สืบทอดคำเนินการและอาจจะ  
 เสื่อมสลายไปในที่สุด แต่สิ่งหนึ่งที่เกิดขึ้นใหม่ในสังคมไทยแลมีลักษณะจำลองมาจากโครงสร้าง  
 สังคมจีนซึ่งเดิมในลักษณะนี้ นั่นคือ การรวมมือกันช่วยเหลือเพื่อช่วยเหลือสาธารณภัยในท้องถิ่น  
 ของตนทั้ง เช่นหน่วยงานอาสาสมัครบรรเทาสาธารณภัยชาวเขาผ้อเสือ ชาวเทเวศร์ ชาวโม้เบ  
 ส้าราษฎรราษฎร ฯลฯ เหล่านี้ล้วนแต่เป็นการรวมตัวกันของคนจีนในท้องถิ่นต่าง ๆ ของกรุงเทพฯ  
 เพื่อช่วยเหลือกันในยามเกิดภพภัย เช่น เพลิงไหม้ ระบาด หรือยามรักษาการต่าง ๆ  
 ทั้งในพื้นฐานของการรวมตัวมีใ้ขึ้นอยู่กับแซ่ตระกูล เครือญาติ หรือกลุ่มภาษาพูดเดียวกัน ทั้งใน  
 ในประเทศจีน แต่เป็นการรวมตัวเพื่อช่วยเหลือกันเองในท้องถิ่นนั้น ๆ ของกรุงเทพฯอันถือได้ว่า  
 เป็นการประยุกต์รูปแบบของการรวมตัวเพื่อช่วยเหลือกันเองให้เข้ากับสภาพแวดล้อมใหม่ นับว่า  
 เป็นสิ่งที่ควรใ้รับการสนับสนุนอย่างยิ่ง เพราะนอกจากจะเป็นประโยชน์ต่อสังคมแล้วยัง เป็นการ  
 แสดงถึงความมีจิตใจผูกพันต่อท้องถิ่น ต่อประเทศชาติ ต่อสังคมที่ตนอาศัยอยู่ หวังที่จะช่วยกัน  
 พัฒนาท้องถิ่นของตนใ้ประเทศไทยมากกว่าที่จะถดถอยกลับไปประเทศจีน

จากประวัติศาสตร์จะเห็นได้ว่า ชาวไทยส่วนใหญ่ก็มักไม่ปรากฏข้อขัดแย้งหรือความไม่พอใจชาวจีน ทั้งที่อยู่ร่วมกันอย่างสันติ ทั้งนี้เนื่องจากชาวไทยและชาวจีนมีความสัมพันธ์กันมาเป็นเวลานานแล้วนับตั้งแต่สมัยอยุธยา วัฒนธรรมต่าง ๆ ของชาวจีนก็เป็นที่ยอมรับในสังคมไทย แม้กระทั่งในงานพระราชพิธีต่าง ๆ ก็ใ้คนไทยเอาวัฒนธรรมจีนเข้ามาประกอบด้วย เช่น พิธีชิงเทียน และแซบึก เป็นต้น ครั้นถึงสมัยกรุงธนบุรีและรัตนโกสินทร์ก่อนนั้น ชาวไทยและชาวจีนก็อยู่ร่วมกันมาโดยตลอด รวมทั้งมีการแต่งงานระหว่างชายจีนกับหญิงไทยอยู่เสมอ ฉะนั้นการอพยพเข้ามาเป็นระลอก ๆ ในระยะต่อ ๆ มาจึงไม่เป็นเรื่องแปลกสำหรับชาวไทยทั่ว ๆ ไป มีแต่จะเริ่มมีความคิดริเริ่มเกิดขึ้นในหมู่ชาวไทยบางกลุ่มที่ไปรับการศึกษาจากต่างประเทศ และรับเอาเรื่องชาตินิยมเข้ามา รวมทั้งแนวความคิดในเรื่อง "การต่อต้านภัยเหลือง" (หมายถึงชาวจีน) จากทางยุโรป ทำให้เกิดความไม่พอใจชาวจีนที่เข้ามาแสวงหาผลประโยชน์อย่างมากมายจากเมืองไทย และในช่วงตอนปลายรัชสมัยพระบาทสมเด็จพระจุลจอมเกล้าเจ้าอยู่หัว สืบเนื่องมาจนถึงรัชสมัยพระบาทสมเด็จพระปกเกล้าเจ้าอยู่หัว ชาวจีนที่เข้ามาบางกลุ่มเริ่มมีการศึกษาและการเข้ามามีการแทรกแซงทางการเมืองเข้ามาเกี่ยวข้อง และเป็นช่วงที่ชาวจีนในไทยได้รับลัทธิชาตินิยมเช่นกัน จึงเกิดเหตุการณ์ของความไม่สงบต่าง ๆ เช่น การนัดหยุดงานเพื่อประท้วงการขึ้นภาษีเมื่อวันที่ ๑ - ๒ มิถุนายน พ.ศ. ๒๔๕๓ การก่อกองจรจรัลต่าง ๆ อยู่นิ่ง ๆ แต่ก็ไม่ร้ายแรงมากนัก หากเปรียบเทียบกับประเทศอื่น ๆ ในเวลาเดียวกัน

การผสมผสานทางวัฒนธรรมระหว่างชาวไทยและชาวจีนในระบอบสามัคคีชน นอกจากจะเป็นไปในลักษณะของการแต่งงานระหว่างกันแล้ว ยังมีสาเหตุมาจากการติดต่อกันอย่างใกล้ชิดพร้อมทั้งมีการรวมตัวกันในสังคมอีกด้วย จึงทำให้มีการถ่ายทอดวัฒนธรรมระหว่างกันขึ้น (Two - Way Process) คือ มีการแลกเปลี่ยนทางวัฒนธรรมเกิดขึ้น กล่าวคือ ชาวไทยและชาวจีนก็มีการติดต่อกันทางการค้าในฐานะผู้ซื้อและผู้ขาย อีกทั้งในเวลาว่างจากการงาน ทั้งชาวไทยและชาวจีนต่างก็หาความสนุกสนานในสถานที่แห่งเดียวกัน เช่น ในสมัยก่อนที่พบกันตามโรงบ่อน โรงหวย และในปัจจุบันก็ตามสถานบันเทิงต่าง ๆ เช่น โรงภาพยนตร์ โรงละคร ร้านอาหาร หรือในวัดวาอาราม ศาลเจ้าต่าง ๆ ในโอกาสพิเศษเทศกาลรื่นเริง ทำให้ชาวจีนและชาวไทยก็มีโอกาสปะทะกันอยู่เสมอ ๆ แหล่งชุมชนของชาวจีนซึ่งประกอบด้วยสถานประกอบการธุรกิจการค้า ตลาด โรงงาน และสถานที่พักผ่อนหย่อนใจต่าง ๆ จึงได้กลายเป็นที่ชุมชนของชาวไทยไปด้วย

(สารวัตร พิภวะสุต ๒๕๒๗ : ๑๗๒ - ๑๗๓) ทั้งนี้จึงทำให้การผสมผสานทางวัฒนธรรมกันมากขึ้น โดยเฉพาะอย่างยิ่งในบริเวณชุมชนชาวไทยที่อยู่ใกล้เคียงกับชุมชนชาวจีน เช่น ในเขตกำแพงพระนครทางตอนใต้ เป็นต้น การอยู่ร่วมกันทำให้เกิดการผสมกลมกลืนทางวัฒนธรรม ความเป็นอยู่ ฯลฯ ตลอดจนวิถีชีวิตในกันต่าง ๆ นอกจากนี้ทางการไทยก็ไม่มีมาตรการใด ๆ ใดที่จะเป็นการกีดกันการกระทำใด ๆ ที่แสดงออกทางวัฒนธรรมหากไม่เป็นการขัดต่อความสงบเรียบร้อยของบ้านเมือง เช่น การอนุญาตให้มิชชันนารีเข้ามามีความสนใจ หรือการเช็กสิ่งใด การเผากระดาษเงินกระดาษทอง พิธีทำบุญจาก เหล่านี้เป็นต้น และชาวไทยชาวจีนมีความคล้ายคลึงกันในเรื่องความเชื่อประเพณีต่าง ๆ อันมีพื้นฐานมาจากการนับถือศาสนาพุทธ เช่นกัน ความเชื่อพื้นฐานที่ใกล้เคียงกันนี้นำไปสู่การประกอบพิธีกรรมทางศาสนาด้วยกัน ซึ่งชาวจีนทางมีความเห็นว่าพิธีกรรมใด ๆ ก็ตามที่ทำแล้วก่อให้เกิดความมั่นคงสบายใจ ชาวจีนก็จะนับถือศรัทธา เช่นไหว้ไป่ก้วย ก็จะได้เห็นได้จากชาวจีนส่วนหนึ่งประกอบพิธีกรรมทางศาสนาตามแบบไทย เช่น ทำบุญทำกุศล ทอดกฐิน ทอดผ้าป่า การถวายโคมบูชาพระพุทธรูปและสิ่งศักดิ์สิทธิ์ต่าง ๆ ตามสถานที่สำคัญ ๆ รวมถึงการอุปสมบทและการทำพิธีต่าง ๆ ตามแบบไทยในวัดไทย แม้แต่สถานภาพของหญิงจีนที่เริ่มสูงขึ้นเมื่อหญิงจีนได้อาศัยอยู่ในสังคมไทยถึง เหล่านี้เป็นส่วนหนึ่งของการผสมกลมกลืนทางวัฒนธรรมแก่กันและกัน

จากการกล่าวถึงชุมชน เมืองกัมโปะเพี้ยนของประวัติดาวจีนในประเทศไทยโดยสังเขป ถึงลักษณะทางสังคมและวัฒนธรรมของชุมชนชาวจีนในภาคตะวันออกเฉียงใต้และภาคใต้ของประเทศไทย และลักษณะทางสังคมและวัฒนธรรมของชุมชนชาวจีนในประเทศไทยที่กล่าวมาแล้วนี้ทำให้สามารถเห็นภาพอย่างกว้างในแง่ประวัติความเป็นมาของชาวจีนในประเทศไทยถึงการอพยพเข้ามา ประเภทของผู้อพยพทั้งหากกลุ่มชาวจีนซึ่งทางก็อพยพเข้ามาโดยนำเอาวิชาชีพเฉพาะตัว ความถนัดเฉพาะที่แตกต่างกันเข้ามาในสังคมไทย ก็จะมีมูลเหตุของการอพยพเข้ามาทั้งในแง่ของปัจจัยผลักดันจากภายในประเทศจีนและปัจจัยดึงดูดจากประเทศไทยในด้านการเมือง เศรษฐกิจ และสังคมของทั้งสองประเทศ เมื่อทราบถึงประวัติชาวจีนในประเทศไทยพอสังเขปแล้วก็จำเป็นที่จะต้องศึกษาถึงลักษณะทางสังคมและวัฒนธรรมของชุมชนชาวจีนในภาคตะวันออกเฉียงใต้และภาคใต้ของประเทศไทย เพื่อให้ทราบถึงสภาพความเป็นอยู่ทั่วไปในท้องถิ่นดั้งเดิม ลัทธิศาสนาและระบบความเชื่อที่ไปปลูกฝังมาทั้งจริงใจ เท้า ศาสนาพุทธนิกายมหายาน และระบบความเชื่อในเรื่องการ เช่นไรวิทย์และ

วิชาญาณ ซึ่งเน้นในเรื่องของความกตัญญูทกเวท โทษแสดงออกด้วยการ เช่นไหว้บูชาบรรพบุรุษ  
 ทามหลักความเชื่อทางศาสนา เพื่อก่อให้เกิดสิริมงคลแก่ตนเอง รวมทั้งช่วยคุ้มครองป้องกันและ  
 บันดาลโชคลาภ ฤทธิศาสตร์และระบบความเชื่อ เหล่านี้เมื่อนำมาผนวกเข้ากับแบบแผนทาง  
 เครื่องมือและโครงสร้างครอบครัวแบบดั้งเดิมของชาวจีนซึ่งก็เน้นในเรื่องของการกตัญญูต่อบุพการี  
 การนับถืออาวุโสและความแตกต่างกันของสถานภาพทางเพศ เกิดเป็นลักษณะทางบุคลิกภาพของ  
 ชาวจีนตามแบบวัฒนธรรมท้องถิ่นดั้งเดิม ซึ่งให้ความสำคัญต่อการแสดงออกในเชิงของพิธีกรรม  
 และเทศกาลทางศาสนาอันเกี่ยวแก่การบูชาบรรพบุรุษ ทั้งพิธีบวงสรวง การสร้างฮวงจุ้ย และการ  
 ประกอบพิธีกรรมในประเทศลาววันท้าวจีน สวรรค์จีน เข้มแข็ง และการระลึกถึงในวันครบรอบวันตาย  
 ของบรรพบุรุษ การแสดงออกถึงความกตัญญูในเชิงพิธีกรรม เหล่านี้เป็นส่วนสำคัญส่วนหนึ่งก่อตัวชีวิต  
 ของชาวจีนในประเทศไทย นอกจากนี้ชาวจีนยังมีลักษณะทางสังคมที่สำคัญในลักษณะของการ รวมกลุ่ม  
 ช่วยเหลือกันเอง เหมือนกับครอบครัว สำหรับมูลเหตุของการรวมกลุ่มในลักษณะนี้เนื่องจากการคำนึง  
 ทางสังคมเกี่ยวกับระบบเครือญาติ การถือแซ่ตระกูล ซึ่งก่อให้เกิดความช่วยเหลือแก่กันและกัน  
 ตลอดจนภาวะความจำเป็นทางสังคมที่ช่วยผลักดันให้เกิดการรวมกลุ่มกันในท้องถิ่นของตน จาก  
 ลักษณะทางบุคลิกภาพและสังคมแบบดั้งเดิมของชาวจีนนี้เองทำให้เมื่อชาวจีนไทยอพยพเข้ามาใน  
 ประเทศไทย ก็ไ้ก่อให้เกิดลักษณะดังกล่าวนี้ติดตัวเข้ามาและไหลแตก เปลี่ยนผสมผสานกลมกลืนกันในสังคมไทย  
 เกิดเป็นลักษณะเฉพาะทางบุคลิกภาพและสังคมของชาวจีนในประเทศไทยขึ้น ซึ่งผู้วิจัยนำเสนอใน  
 งานของลักษณะทางสังคมและวัฒนธรรมของชุมชนชาวจีนในไทย ในส่วนที่เกี่ยวกับหลักการดำเนิน  
 ชีวิตในสังคมไทยและวัฒนธรรมนิยม ประเพณี ทำให้เห็นว่าชาวจีนเป็นกลุ่มชนทางชาติที่เข้ามา  
 ก่อตั้งฐานในสังคมไทย โภชนาวัฒนธรรมนิยมประเพณีและค่านิยมดั้งเดิมของตนเข้ามา เมื่อได้  
 มีการผสมกลมกลืนทางวัฒนธรรมกับสังคมไทยแล้ว ชาวจีนก็ยังคงรักษาประเพณีและค่านิยมดั้งเดิม  
 โดยเฉพาะ เรื่องความกตัญญูและความผูกพันต่อครอบครัวและบ้านเกิดเมืองนอนเอาไว้ สภาพ  
 ดังกล่าวนี้จะส่งผลต่อพฤติกรรม การส่งเงินท่วยวิถีไทยเข้กันซึ่งจะกล่าวถึงในบทต่อไป