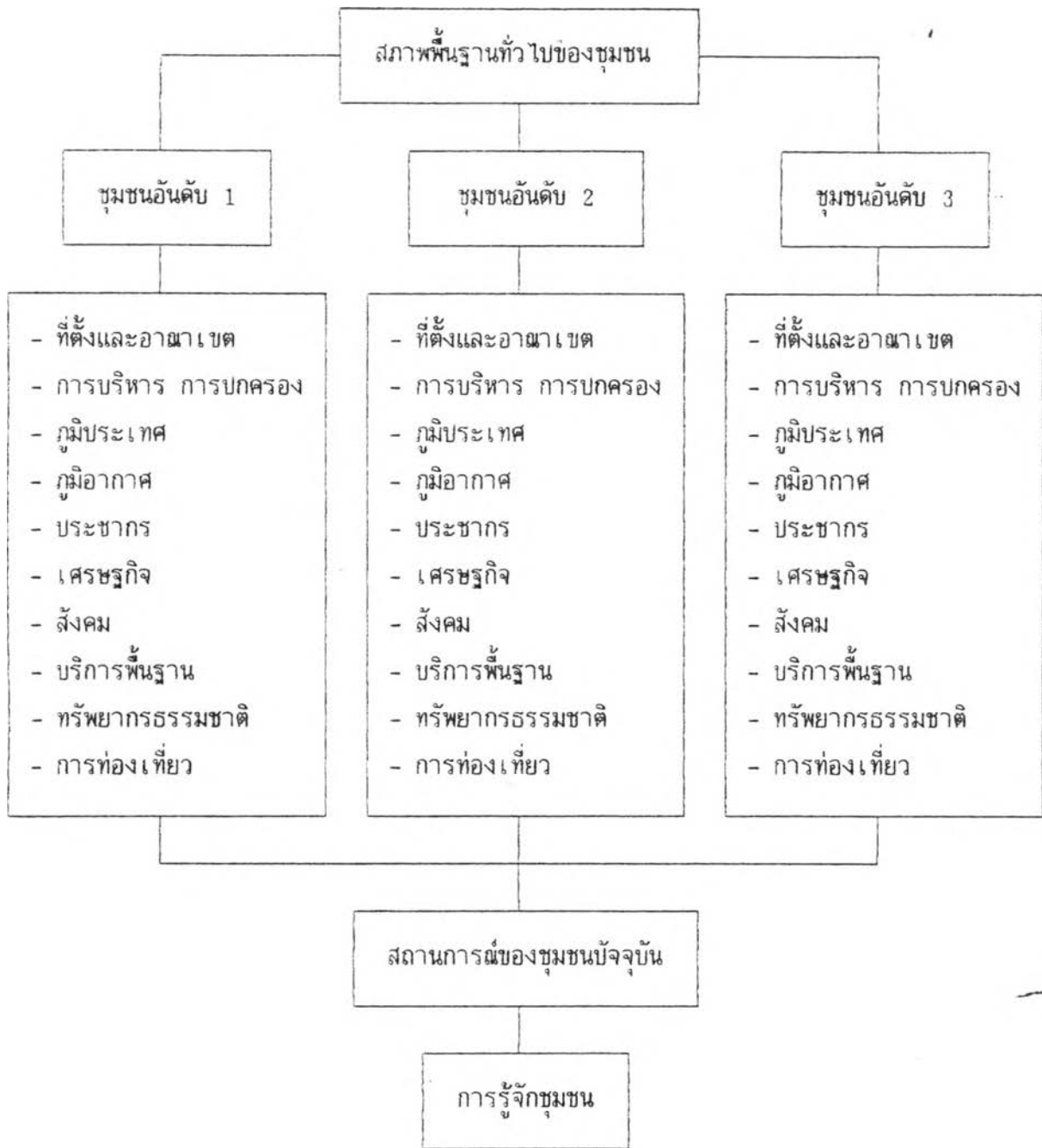


4 การศึกษาสภาพพื้นฐานทั่วไปของชุมชนเมืองขนาดเล็ก จ. เชียงใหม่
เพื่อทำความเข้าใจสถานการณ์และการรู้จักชุมชนเบื้องต้น

-
-
- 1 สภาพพื้นฐานทั่วไปของชุมชนสันกำแพง _____
 - 2 สภาพพื้นฐานทั่วไปของชุมชนจอมทอง _____
 - 3 สภาพพื้นฐานทั่วไปของชุมชนอมก๋อย _____

Flow chart แสดงกรอบการศึกษาสภาพพื้นฐานทั่วไปของชุมชนเมืองขนาดเล็ก จ. เชียงใหม่



คำชี้แจงจาก Flow Chart

การศึกษาสภาพพื้นฐานทั่วไปของชุมชนเมืองขนาดเล็ก ในกรณีศึกษาเพื่อสร้างความเข้าใจสถานการณ์เบื้องต้นของชุมชน ในทุกด้านที่เกี่ยวข้องกับภาพรวมทั่วไป ในภาวะปัจจุบัน จะช่วยให้ผู้ศึกษารู้จักชุมชน และนำทางเข้าสู่การศึกษาในรายละเอียดได้ยิ่งขึ้นในบทต่อไป

บทที่ 4

สภาพพื้นฐานทั่วไปของชุมชน

สภาพพื้นฐานทั่วไปของชุมชนสันกำแพง

ตามหลักศิลาจารึกที่ค้นพบ ณ วัดเชียงแสน ตำบลออนใต้ อำเภอสันกำแพง สันนิษฐานว่า ชาวอำเภอสันกำแพงอพยพมาจาก พันทัญญา เล่า แขวงเมืองเชียงแสน (ปัจจุบันอยู่ในจังหวัด เชียงราย) มาตั้งบ้านเรือนอยู่ริมบ้านแม่ออน ต่อมาเมืองเจริญขึ้นได้รับการยกฐานะเป็นอำเภอ ซึ่งสมัยนั้นเรียกว่า "แขวงแม่ออน" อยู่ใต้การปกครองของนครเชียงใหม่ จนกระทั่งถึง พ.ศ. 2445 รัชสมัยของพระเจ้าอินทรวโรส ได้เกิดกบฏเงี้ยวที่อำเภอเมืองแพร่ ชาวเงี้ยวที่แขวงแม่ออนได้บุกปล้นโรงกลั่นสุรที่บ้านป่าไม้ ตำบลแช่ช้าง แล้วเผาทำลายการแม่ออนเสียหายทั้งหมด ดังนั้นในปี พ.ศ. 2446 ทางการจึงได้ย้ายที่ทำการแขวงแม่ออนมาปลูกสร้างที่บ้านสันกำแพง นับแต่นั้นมา จึงได้ชื่อว่า "อำเภอสันกำแพง" มาจนทุกวันนี้

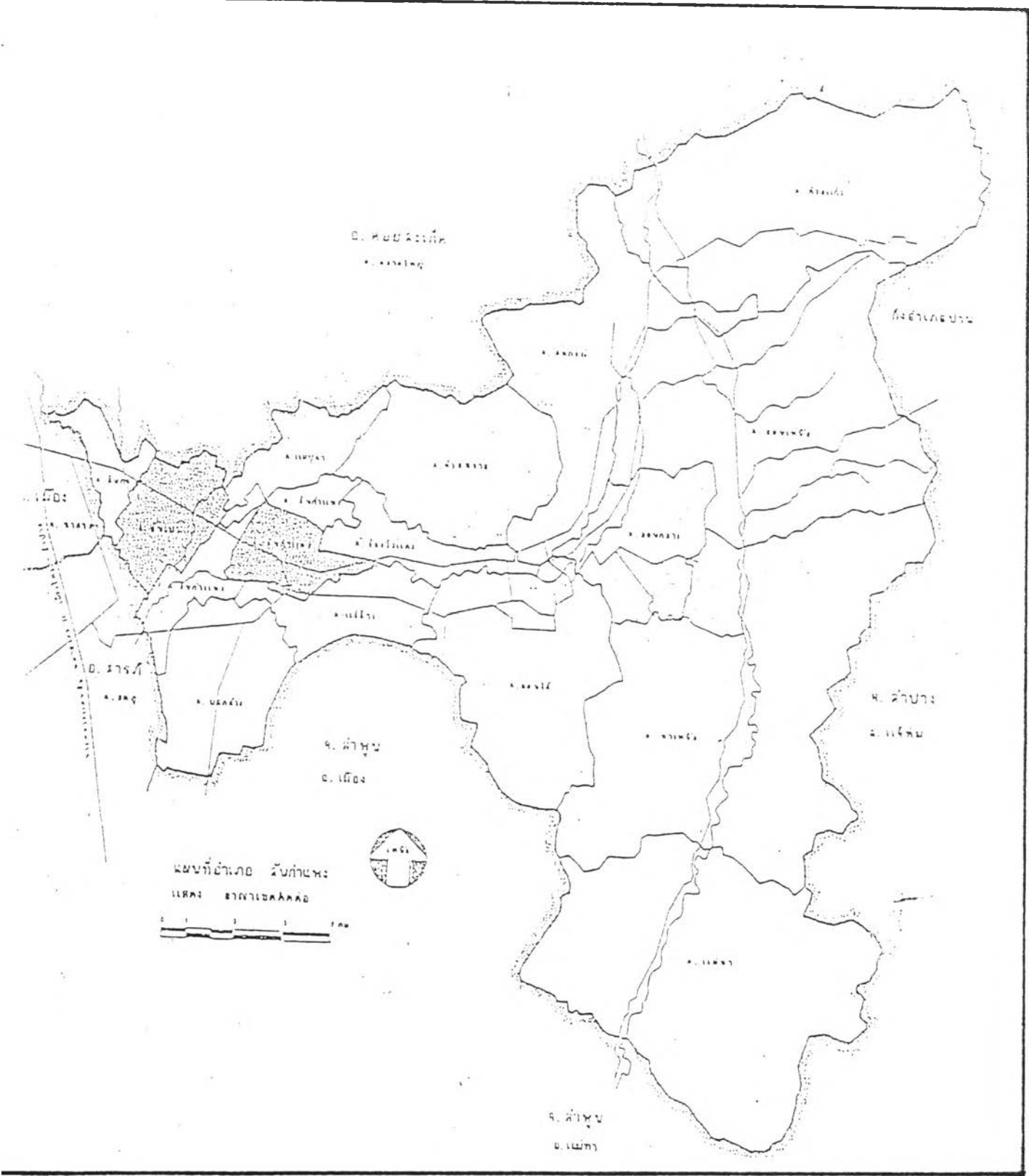
1. ที่ตั้งและอาณาเขต

อำเภอสันกำแพง อยู่ห่างจากตัวเมืองเชียงใหม่ ไปทางทิศตะวันออก ตามเส้นทางหลวงหมายเลข 1006 (เชียงใหม่ - สันกำแพง) ประมาณ 13 กิโลเมตร มีพื้นที่ทั้งหมดประมาณ 832 ตารางกิโลเมตร หรือ 520,000 ไร่ พื้นที่ในเขตสุขาภิบาลมีประมาณ 11.714 ตารางกิโลเมตร หรือ 7,321 - 8,735 ไร่ มีอาณาเขตติดต่อ ดังนี้

ทิศเหนือ	ติดต่ออำเภอดอยสะเก็ด จังหวัดเชียงใหม่
ทิศใต้	ติดต่ออำเภอแม่ทา และอำเภอเมือง จังหวัดลำพูน
ทิศตะวันออก	ติดต่ออำเภอแจ้ห่ม จังหวัดลำปาง
ทิศตะวันตก	ติดต่ออำเภอเมือง และอำเภอสารภี จังหวัดเชียงใหม่

2. การบริหาร การปกครอง

อำเภอสันกำแพง แบ่งการปกครองออกเป็น 16 ตำบล จำนวน 134 หมู่บ้านมีสุขาภิบาลจำนวน 2 แห่ง คือ สุขาภิบาลสันกำแพง ซึ่งรวมพื้นที่ตำบลทรายมูลทั้งหมด ตำบลสันกำแพงบางส่วน และตำบลแช่ช้างบางส่วน และสุขาภิบาลต้นเปา ทั้งตำบลรวม 10 หมู่บ้าน ดังนี้



แผนที่ 4.1 แสดงอาณาเขตการปกครองชุมชนสันกำแพง

ตารางที่ 4.1 แสดงรายชื่อตำบลในเขตการปกครองชุมชนสันกำแพง

ตำบล	จำนวนหมู่บ้าน	หมายเหตุ
สันกำแพง	14	หมู่ 11 บางส่วน 12,13 และ 14 บางส่วนไม่อยู่ในเขตสุขาภิบาล
ทรายมูล	7	อยู่ในเขตสุขาภิบาลทั้งหมด
แช่ช้าง	9	หมู่ 6, 7, 8 อยู่ในเขตสุขาภิบาล
ร้องวัวแดง	10	
ออนเหนือ	9	
ออนกลาง	9	
ออนใต้	10	
บวกค่าง	12	
ห้วยทราย	7	ในเขตสุขาภิบาลทั้งหมด
ต้นเปา	10	
สันกลาง	6	
แม่บูชา	8	
บ้านสหกรณ์	7	
ห้วยแก้ว	7	
แม่ทา	6	
ทาเหนือ	5	

ที่มา : ที่ว่าการอำเภอสันกำแพง

3. ลักษณะภูมิของประเทศ

ชุมชนแห่งนี้ตั้งอยู่บนที่ราบเชิงเขา มีภูเขาเล็ก ๆ ล้อมรอบพื้นที่ทั่วไปเป็นที่ราบ ใช้ในการทำนาและปลูกต้นไม้ผล พื้นที่ราบส่วนใหญ่อยู่ทางตอนกลางของอำเภอ รวมทั้งเขตสุขาภิบาลสันกำแพง และสุขาภิบาลต้นเปา อยู่ในระดับความสูงประมาณ 306 เมตร ลาดเอียงไปทางทิศ

ตะวันตกเฉียงใต้ ส่วนพื้นที่เขาอยู่ทางบริเวณทางตะวันออกของอำเภอ ประกอบด้วยทิวเขาเรียงขนานกันตามแนวทิศเหนือ-ใต้ มียอดเขาสูงประมาณ 1,700 เมตร ระหว่างทิวเขาเป็นพื้นที่ราบเชิงเขาและที่ราบลุ่ม มีแม่น้ำสำคัญไหลผ่านทางด้านทิศใต้ของชุมชน 1 สาย คือ ลำน้ำแม่ฮอน ต้นกำเนิดจากยอดเขาในตำบลลอนเหนือ ซึ่งเป็นที่รวมของแม่น้ำหลายสาย เช่น ลำน้ำแม่รวมและลำน้ำแม่ลาย แม่น้ำเหล่านี้ให้ประโยชน์ในด้านการเกษตรของอำเภอสันกำแพงอย่างมาก แต่ไม่อาจเก็บกักน้ำไว้ใช้ได้ตลอดปี เนื่องจากพื้นที่เป็นที่ลาดลงต่ำ ในฤดูแล้งพื้นที่บางแห่งสามารถทำการเพาะปลูกได้

4. ลักษณะภูมิอากาศ

อำเภอสันกำแพงมีลักษณะอากาศแบบมรสุมเขตร้อน และได้รับอิทธิพลจากมรสุมตะวันตกเฉียงใต้ และลมมรสุมตะวันออกเฉียงเหนือ จึงทำให้ในช่วงเดือนพฤษภาคม ถึงเดือนกันยายน มีฝนตกชุกและในช่วงเดือนพฤศจิกายน ถึงเดือนกุมภาพันธ์ มีอากาศหนาวเย็นและแห้งแล้ง โดยมีอุณหภูมิต่ำสุดในเดือนมกราคม ประมาณ 9.9 องศาเซลเซียส และสูงสุดในเดือนเมษายน ประมาณ 39.6 องศาเซลเซียส ความชื้นสัมพัทธ์ต่ำสุด 19.0 % ในเดือนกันยายน ปริมาณความชื้น 143.0 มิลลิเมตร

5. ลักษณะประชากร

ประชากรทั้งหมดในเขตอำเภอสันกำแพงปี.ศ.2533 มีปริมาณ 90,189 คน เป็นชาย 44,835 คน หญิง 45,354 คน จำนวนครอบครัว 26,676 ครัวเรือน ประชากรประกอบด้วยชาวไทยพื้นเมือง ส่วนใหญ่มีเชื้อชาติไทยลื้อ ไทยยอง มีชาวเขาเผ่ากะเหรี่ยงอาศัยในเขตตำบลทางเหนือ 3 หมู่บ้าน จำนวน 650 คน

6. สภาพเศรษฐกิจ

อำเภอสันกำแพง นับได้ว่ามีความเจริญทางด้านเศรษฐกิจ อำเภอนี้ของจังหวัดรายได้หลักของอำเภอมายังจากการเกษตรกรรม อุตสาหกรรม และพาณิชย์กรรม

6.1 การเกษตรกรรม

6.1.1 กสิกรรม ราษฎร 80 % มีอาชีพกสิกรรม เนื้อที่ในการกสิกรรม

ประมาณ 30 % ของเนื้อที่ทั้งหมดของอำเภอ ผลผลิตทางการเกษตรที่สำคัญ คือ ข้าว ยาสูบ ถั่ว
ลิสง กระเทียม

6.1.2 การปศุสัตว์ การเลี้ยงสัตว์ที่สำคัญ ได้แก่ ไก่ สุกร

6.1.3 การประมง ได้มีการส่งเสริมปล่อยพันธุ์ปลาน้ำจืด ปลาไน ปลายี่สก
ปลาตะเพียน ปลาจิ้ง เพื่อเพาะพันธุ์และขยายพันธุ์ตามอ่างเก็บน้ำในท้องที่จำนวน 8 แห่ง แห่งละ
6 - 8 แสนตัว

6.2 การอุตสาหกรรม แบ่งออกเป็น 2 ประเภทใหญ่ ๆ คือ

6.2.1 อุตสาหกรรมในครัวเรือน ได้แก่ การทำร่มและสลักไม้ เครื่อง
เงิน การตัดเย็บเสื้อผ้าสำเร็จรูป

6.2.2 อุตสาหกรรมอื่น ๆ ได้แก่ สถานีบ่มยาสูบ โรงบ่มยาสูบ
โรงสีข้าว โรงไม้กระเพาะเปลือกถั่ว ซีเมนต์บล็อก ยาแผนโบราณ โรงงานหีบอ้อย และ
โรงงานเครื่องเคลือบดินเผา เป็นต้น

6.3 พาณิชยกรรม การพาณิชยกรรมในอำเภอสันกำแพง ส่วนมากจะเป็นการค้า
เพื่อการท่องเที่ยว ได้แก่ เสื้อผ้าสำเร็จรูป ของที่ระลึกต่าง ๆ ส่วนใหญ่อยู่ในเขตสุขาภิบาลฯ
ซึ่งสามารถจำแนกตามประเภทการจดทะเบียนการค้าได้ดังนี้

6.3.1	บริษัทจำกัด	จำนวน	14	แห่ง
6.3.2	ห้างหุ้นส่วนจำกัด	จำนวน	27	แห่ง
6.3.3	คณะบุคคล	จำนวน	1	แห่ง
6.3.4	ร้านค้าทั่วไป	จำนวน	671	แห่ง
6.3.5	โรงแรมหรสพ	จำนวน	1	แห่ง

6.4 ธนาคาร มีธนาคารทั้งหมด 5 แห่ง (รวมธนาคารเพื่อการเกษตรและ
สหกรณ์ด้วย 1 แห่ง)

7. สภาพสังคม

สังคมของชุมชนสันกำแพง ประกอบด้วยชาวไทยพื้นเมืองดั้งเดิมที่อพยพมาจากพืชนาญุเลา
แขวงเมืองเชียงแสน จังหวัดเชียงราย ซึ่งเป็นไทยยองและไทยลื้อ ที่มีขนบธรรมเนียม ประเพณี
เฉพาะตัวและบางส่วนประกอบด้วยคนไทยภูเขาเผ่ากระเหรี่ยง ซึ่งอาศัยอยู่ในเขตตำบลทาเหนือ

ที่ยึดถือขนบธรรมเนียม ประเพณี และวิถีชีวิตความเป็นอยู่แบบคนภูเขา รวมถึงการใช้ภาษาสื่อความหมายและกิจกรรมของเผ่าในด้านอื่น ๆ จึงทำให้ลักษณะสังคมมีความแตกต่างกันในทางเผ่าพันธุ์ และวิถีชีวิตความเป็นอยู่ ส่วนปัจจุบันได้มีชาวไทยที่ไม่ใช่คนพื้นเมือง เข้าไปจับจองพื้นที่ เพื่อประกอบธุรกิจ หรืออยู่อาศัย จึงทำให้สภาพสังคมมีความหลากหลายมากยิ่งขึ้น

7.1 การศึกษา มีการจัดการศึกษาทั้งในระบบโรงเรียนและนอกระบบโรงเรียน

7.1.1 การศึกษาในระบบโรงเรียนมี 3 ระดับ

- 1) ระดับก่อนวัยเรียน จัดโดยเอกชนในระดับอนุบาล จำนวน 6 โรงเรียน
- 2) ระดับประถมศึกษา สังกัดสำนักงานคณะกรรมการการประถมศึกษาแห่งชาติ มีโรงเรียนในสังกัด 59 โรงเรียน โรงเรียนสาขา 6 สาขา และห้องเรียนเคลื่อนที่ 2 ห้องเรียน
- 3) ระดับมัธยมศึกษา สังกัดกรมสามัญศึกษา มีโรงเรียนจำนวน 2 โรงเรียน 2 ระดับ คือ ระดับอำเภอ เปิดสอนทั้งระดับมัธยมตอนต้นและตอนปลาย สำหรับมัธยมระดับตำบล เปิดสอนเฉพาะตอนต้น

7.1.2 การศึกษานอกโรงเรียน มีโรงเรียนการศึกษาผู้ใหญ่แบบเบ็ดเสร็จ ระดับ 4 จำนวน 1 โรงเรียน การสอนวิชาชีพระยะสั้น (200 ชั่วโมง) จำนวน 2 กลุ่ม กลุ่มสนใจ (30 ชั่วโมง) จำนวน 5 กลุ่ม การศึกษาผู้ใหญ่แบบเบ็ดเสร็จ จำนวน 1 จุด

นอกจากนี้มีการเรียนทางวิทยุและไปรษณีย์ จำนวน 3 กลุ่ม

มีที่อ่านหนังสือพิมพ์ประจำหมู่บ้าน จำนวน 48 แห่ง ประเภทวารสาร 40 แห่ง

สำหรับเขตสุขภาพบาลสันกำแพงมีโรงเรียน 8 แห่ง เป็นโรงเรียนประถมศึกษาจำนวน 7 แห่ง และโรงเรียนมัธยมศึกษา 1 โรงเรียน

7.2 การศาสนา ประชาชนส่วนใหญ่นับถือศาสนาพุทธ

- | | | | | | |
|-------|------------------------|---------|----------|-------|---------|
| 7.2.1 | วัด | 36 วัด | พระภิกษุ | จำนวน | 230 รูป |
| 7.2.2 | สำนักปฏิบัติธรรม | 50 แห่ง | สามเณร | จำนวน | 368 รูป |
| 7.2.3 | ที่พักสงฆ์ | 9 แห่ง | ศิษย์วัด | จำนวน | 140 รูป |
| 7.2.4 | โรงเรียนพระปริยัติธรรม | 12 แห่ง | วัดร้าง | จำนวน | 39 แห่ง |

- 7.2.5 โรงเรียนพุทธศาสนาวัดอาทิตย์ 8 แห่ง มัสยิด จำนวน 1 แห่ง
 7.2.6 โบสถ์คริสต์ จำนวน 2 แห่ง

7.3 การสาธารณสุข

- 7.3.1 มีโรงพยาบาล 10 แห่ง จำนวน 1 แห่ง
 7.3.2 สำนักงานสาธารณสุขอำเภอ จำนวน 1 แห่ง
 7.3.3 สถานีอนามัย จำนวน 16 แห่ง
 7.3.4 คลินิก จำนวน 7 แห่ง
 7.3.5 ร้านขายยาประเภท ก,ข จำนวน 14 แห่ง

8. การบริการพื้นฐาน

8.1 การคมนาคม ชุมชนสันกำแพงสามารถติดต่อกับจังหวัดเชียงใหม่ ได้ด้วยทางรถยนต์ ตามเส้นทางหลวงหมายเลข 1006 (เชียงใหม่-สันกำแพง) เป็นระยะทางประมาณ 13 กิโลเมตร ส่วนการติดต่อระหว่างตำบลติดต่อกันได้ โดยทางรถยนต์ไปถึงทุกตำบล แต่ส่วนใหญ่เป็นถนนลูกรัง ส่วนในเขตสุขาภิบาลสันกำแพง มีถนนลาดยางแอสฟัลท์ 12 สาย

8.2 การไฟฟ้า ในเขตสุขาภิบาลสันกำแพงมีไฟฟ้าใช้แล้วทุกหมู่บ้าน จำนวน ผู้ใช้ไฟฟ้ามี 7,316 ราย ปัจจุบันกำลังไฟฟ้าที่ใช้ในชุมชนนี้ 6,402.50 กิโลวัตต์-แอมป์ ในเขตอำเภอสันกำแพง 130 หมู่บ้าน มีไฟฟ้าใช้ 85 หมู่บ้าน มีผู้ยื่นคำร้องขอใช้ไฟฟ้าเพิ่มขึ้นทุกวัน วันละประมาณ 1 ราย

8.3 การประปา น้ำประปาในเขตสุขาภิบาลสันกำแพง ผลิตน้ำสำหรับผู้ใช้น้ำทั้งหมด 936 ครั้วเรือน แต่อยู่ในเขตสุขาภิบาลสันกำแพง 821 ครั้วเรือน ปริมาณน้ำที่ส่งมาจากที่ทำการประปาสันกำแพง 900 ลูกบาศก์เมตรต่อวัน ส่งไปยังบ้านก่อสร้างประมาณ 200 ลูกบาศก์เมตรต่อวัน สำหรับประชาชนที่อยู่ไกลจากถนนสายสันกำแพง-เชียงใหม่ โดยทั่วไปจะขุดบ่อน้ำบาดาลใช้เอง มิได้พึ่งบริการของการประปาส่วนภูมิภาค

8.4 การสื่อสาร มีที่ทำการไปรษณีย์โทรเลข จำนวน 2 แห่ง การโทรศัพท์
 1 ชุมสาย

9. ทรัพยากรธรรมชาติ

ทรัพยากรธรรมชาติที่สำคัญของอำเภอสันกำแพง ได้แก่ ทรัพยากรป่าไม้และภูเขา ซึ่งอยู่นอกเขตสุขาภิบาล เป็นพื้นที่ป่าสงวน 470 ตารางกิโลเมตร แบ่งออกเป็น 2 ป่าใหญ่ คือ

9.1 ป่าขุนแม่ทา อยู่ในเขตตำบลทาเหนือ และตำบลแม่ทา มีเนื้อที่ประมาณ 236 ตารางกิโลเมตร หรือ 147,500 ไร่ หรือ ร้อยละ 50.2 ของพื้นที่ป่าสงวนทั้งหมด

9.2 ป่าแม่ออน อยู่ในเขต 5 ตำบล คือ ตำบลห้วยแก้ว ตำบลออนใต้ ตำบลร้องวัวแดง ตำบลออนเหนือ และตำบลห้วยทราย มีเนื้อที่ประมาณ 234 ตารางกิโลเมตร หรือ 146,250 ไร่ หรือ ร้อยละ 49.8 ของพื้นที่ป่าสงวนทั้งหมด

ทรัพยากรน้ำที่สำคัญของอำเภอสันกำแพง คือ ลำน้ำแม่ออน ซึ่งมีต้นน้ำจากยอดเขาในตำบลออนเหนือ ซึ่งเป็นที่รวมของลำน้ำหลายสาย เช่น ลำน้ำแม่รวม และลำน้ำแม่สายซึ่งไหลมารวมกันในหุบเขาไหลผ่านตำบลออนเหนือ ตำบลออนใต้ ตำบลร้องวัวแดง ตำบลทรายมูล ตำบลแช่ช้าง ตำบลบวกค้าง และตำบลสันกำแพง แล้วไหลลงสู่ลำน้ำแม่น้ำแม่กวง ให้ผลทางด้านเกษตรเป็นอย่างมาก แต่ไม่สามารถทำการกักเก็บน้ำไว้ใช้ตลอดปี

ส่วนทรัพยากรแร่ธาตุ อำเภอสันกำแพง ยังขาดการสำรวจจากแหล่งทรัพยากรธรรมชาติที่สำคัญ

10. การท่องเที่ยว

อำเภอสันกำแพงมีบทบาททางด้านการท่องเที่ยวค่อนข้างสูง เนื่องจากอยู่ใกล้จังหวัดเชียงใหม่ และมีลักษณะเฉพาะของหมู่บ้านชนบทที่แสดงออกทางศิลปวัฒนธรรมพื้นบ้าน รวมทั้งสถาปัตยกรรมและโบราณคดี ที่มีความสำคัญทางประวัติศาสตร์อันยาวนาน ตลอดจนแหล่งท่องเที่ยวธรรมชาติที่สวยงาม ซึ่งสามารถจำแนกแหล่งท่องเที่ยวได้ 3 ลักษณะ ดังนี้

10.1 แหล่งท่องเที่ยวตามธรรมชาติ ได้แก่ ถ้ำเมืองออน บ่อน้ำพุร้อน ตำบลร้านสหกรณ์ น้ำตกตาดเหมย ตำบลออนเหนือ หนองพญาพรหม ตำบลออนใต้ เป็นต้น

10.2 แหล่งท่องเที่ยวทางประวัติศาสตร์และวัฒนธรรม ได้แก่

10.2.1 วัดเชียงแสน ตำบลออนใต้ เป็นวัดเก่าแก่บริเวณใกล้วัดมีเตาเผาสังคโลกแบบโบราณตั้งอยู่

10.2.2 วัดป่าตึง ตำบลลอนใต้เป็นวัดเก่าแก่ที่ประดิษฐานพระพุทธรูปสำคัญ และศิลาจารึกที่สร้างในสมัยติโลกราช ในราชวงศ์เม็งราย เจ้าครองนครเชียงใหม่

10.2.3 วัดบวค้ำ ตำบลบวค้ำเป็นวัดเก่าแก่ มีวัดอุโบสถ เช่น บ่อค้าง พระนอนหล้า พระธาตุกู่คำ และ เครื่องแห่ธรรม เป็นต้น

นอกจากนี้ยังมีวัดอื่นที่สำคัญ เช่น วัดสันกำแพง วัดแช่ช้าง วัดทรายมูล วัดคอนมูล เป็นต้น ซึ่งจะมีกิจกรรมทางประเพณี และวัฒนธรรมของชุมชนในวันสำคัญต่าง ๆ มากมาย รวมถึงสถาปัตยกรรม และโบราณคดีต่าง ๆ

10.3 แหล่งท่องเที่ยวด้านหัตถกรรม และ อุตสาหกรรมพื้นบ้าน

10.3.1 หมู่บ้านทำร่ม บ้านบ่อสร้าง ตำบลต้นเปา เป็นแหล่งผลิตร่มที่มีชื่อ

10.3.2 โรงงานทอผ้าไหมและทอผ้าฝ้าย และ โรงงานผลิตสินค้าพื้นเมือง ที่ตั้งอยู่ใกล้อำเภอสันกำแพง ตามบริเวณสองฟากถนน เชียงใหม่-สันกำแพง

10.3.3 โรงงานแกะสลักต้นไม้ เครื่องปั้นดินเผา โรงงานผลิตเสื้อสำเร็จรูป ที่ตั้งอยู่บริเวณสองฟากถนน เชียงใหม่-สันกำแพง

สภาพพื้นฐานทั่วไปของชุมชนจอมทอง

อำเภอจอมทอง มีประวัติเกี่ยวข้องกับตำนานวัดพระธาตุศรีจอมทองวรวิหาร เดิมที่ตั้งวัดพระธาตุมีลักษณะเป็นเนินเขาเล็ก ๆ คล้ายจอมปลวกหรือหลังเต่า มีป่าไม้ทองกวาวหรือทองหลาง อยู่บนเนิน จึงเรียกว่า "คอยจอมทอง"

เมื่อ พ.ศ. 2443 ทางราชการได้ตั้งอำเภอขึ้นชื่อว่า "อำเภอจอมทอง" โดยใช้ชื่อเรียกตามตำนานวัดพระธาตุจอมทอง เดิมที่ตั้งอำเภออยู่ที่บ้านท่าศาลา หมู่ที่ 3 ตำบล ช่างเปา ห่างจากที่ว่าการอำเภอปัจจุบัน 2 กิโลเมตร ประมาณ พ.ศ. 2476 ทางราชการได้ย้ายที่ว่าการอำเภอไปสร้างทางทิศตะวันตกเฉียงใต้ของวัดพระธาตุศรีจอมทองวรวิหาร จนถึงปัจจุบัน

1. ขนาดที่ตั้งและอาณาเขต

อำเภอจอมทอง ตั้งอยู่ทางทิศใต้ของอำเภอเมือง จังหวัดเชียงใหม่ บนเส้นทางหลวงแผ่นดินหมายเลข 108 สายเชียงใหม่ - แม่ฮ่องสอน ซึ่งมีระยะทางยาว 60 กิโลเมตร อำเภอจอมทองมีเนื้อที่ประมาณ 1,085,022 ตารางกิโลเมตร มีอาณาเขตติดต่อดังนี้

ทิศเหนือ	ติดต่อกับอำเภอสันป่าตอง จังหวัดเชียงใหม่
ทิศใต้	ติดต่อกับอำเภอฮอด จังหวัดเชียงใหม่
ทิศตะวันออก	ติดต่อกับอำเภอบ้านธิ และอำเภอบ้านโฮ่ง จังหวัดลำพูน
ทิศตะวันตก	ติดต่อกับอำเภอแม่แจ่ม จังหวัดเชียงใหม่

2. ลักษณะการบริหารและการปกครอง

อำเภอจอมทอง แบ่งการปกครองออกเป็น 9 ตำบล 106 หมู่บ้าน 1 สุขาภิบาล คือ สุขาภิบาลบ้านหลวง ดังนี้

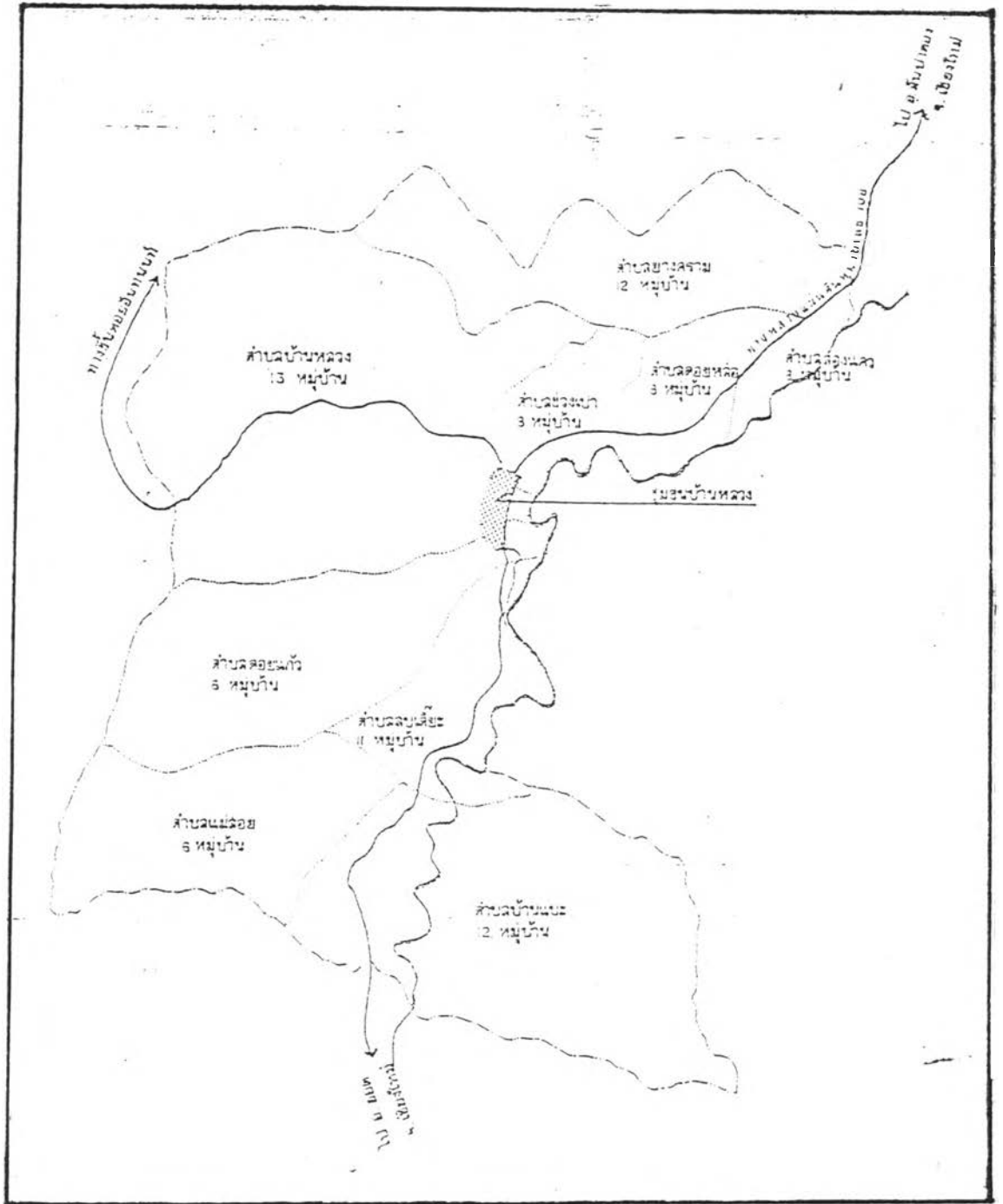
ตารางที่ 4.2 แสดงรายชื่อตำบลในเขตการปกครองชุมชนจอมทอง

ลำดับ	ตำบล	หมู่บ้าน
1.	ตำบลยางคราม	มี 16 หมู่บ้าน
2.	ตำบลสองแคว	มี 8 หมู่บ้าน
3.	ตำบลคอยหล่อ	มี 12 หมู่บ้าน
4.	ตำบลข่วงเปา	มี 11 หมู่บ้าน
5.	ตำบลบ้านหลวง	มี 15 หมู่บ้าน
6.	ตำบลคอนแก้ว	มี 17 หมู่บ้าน
7.	ตำบลสบเตี๊ยะ	มี 13 หมู่บ้าน
8.	ตำบลแม่สอย	มี 12 หมู่บ้าน
9.	ตำบลบ้านเปะ	มี 12 หมู่บ้าน
รวม		106

ที่มา : ที่ว่าการอำเภอจอมทอง

3. ลักษณะภูมิประเทศ

ลักษณะภูมิประเทศของอำเภอจอมทอง โดยทั่วไปประกอบด้วย พื้นที่ที่ถูกคลื่นลอนชันถึงภูเขา ทางแถบทิศตะวันตกประมาณ 3 ใน 4 ของพื้นที่ และพื้นที่ราบสูงทางตอนกลาง จนถึงที่ราบลุ่มทางทิศเหนือริมฝั่งแม่น้ำปิง และทางทิศตะวันออกของอำเภอ ซึ่งเป็นพื้นที่นาและสวนประมาณ



แผนที่ 4.2 แสดงอาณาเขตการปกครองชุมชนจอมทอง

1 ใน 3 ของพื้นที่ นอกจากนั้นถ้าแบ่งตามลักษณะกลุ่มดินแล้ว สามารถแบ่งได้เป็น 4 กลุ่ม ดังนี้

3.1 กลุ่มดินนา ครอบคลุมพื้นที่ประมาณร้อยละ 10 ของพื้นที่เป็นดินนาทั่วไปและดินนาดี ซึ่งอยู่บริเวณตอนกลางด้านตะวันออกของอำเภอ

3.2 กลุ่มดินไร่ ครอบคลุมพื้นที่ประมาณร้อยละ 15 ของพื้นที่ เป็นดินไร่ทั่วไปและดินเหลว และบางที่จะเป็นดินไร่เหลวคละกับดินนาเหลว ซึ่งอยู่บริเวณตอนกลางด้านตะวันออกของอำเภอ

3.3 กลุ่มดินตื้น ครอบคลุมพื้นที่ประมาณร้อยละ 15 ของพื้นที่ เป็นดินไร่ทั่วไปและตอนล่างของอำเภอ

3.4 พื้นที่ภูเขา ครอบคลุมพื้นที่ประมาณร้อยละ 60 ของพื้นที่ ซึ่งอยู่บริเวณทิศตะวันตก และโดยทั่วไปของพื้นที่ของอำเภอ

4. ลักษณะภูมิอากาศ

อำเภอจอมทอง มีภูมิอากาศประกอบด้วย 3 ฤดู คือ ฤดูร้อน ฤดูฝน ฤดูหนาว ส่วนบริเวณยอดดอยอินทนนท์ ซึ่งสูงที่สุดของประเทศไทย สูงจากระดับน้ำทะเลปานกลาง 2,565.3341 เมตร จะมีอากาศหนาวเย็นตลอดปี ส่วนในแต่ละฤดูมีภูมิอากาศแตกต่างกัน ดังนี้

- 4.1 ฤดูหนาว ตั้งแต่เดือนพฤศจิกายน ถึง เดือนกุมภาพันธ์
 เขตพื้นที่บนเทือกเขา อุณหภูมิเฉลี่ย 8 - 10 ช.
 เขตพื้นที่ราบลุ่มแม่น้ำ อุณหภูมิเฉลี่ย 18 - 24 ช.
- 4.2 ฤดูร้อน ตั้งแต่เดือนมีนาคม ถึง เดือนพฤษภาคม
 เขตพื้นที่บนเทือกเขา อุณหภูมิเฉลี่ย 28 - 30 ช.
 แต่พื้นที่ราบลุ่มน้ำ อุณหภูมิเฉลี่ย 35 - 40 ช.
- 4.3 ฤดูฝน ตั้งแต่เดือนมิถุนายน ถึง เดือนตุลาคม
 เขตพื้นที่บนเทือกเขา อุณหภูมิเฉลี่ย 20 - 24 ช.
 เขตพื้นที่ราบลุ่มน้ำ อุณหภูมิเฉลี่ย 30 - 35 ช.

ส่วนประมาณฝนตกในเขตอำเภอจอมทองมีโอกาสดังนี้ฝนจะตก จำนวน 84 วัน ต่อปี และปริมาณฝนตกเฉลี่ยตั้งแต่ปี พ.ศ. 2528 - 2532 เท่ากับ 882.36 มิลลิเมตร จำนวนวันที่

ตก 84 วัน ส่วนปี 2533 ปริมาณฝนรวมเท่ากับ 660.36 มิลลิเมตร เฉลี่ยปริมาณฝนตก 55.30 มิลลิเมตร

5. ลักษณะประชากร

ประชากรอำเภอจอมทอง สํารวจเมื่อเดือนพฤศจิกายน พ.ศ.2533 มีจำนวนประชากร 91,694 คน แยกเป็นชาย 46,605 คน หญิง 45,089 คน มี 21,596 ครัวเรือนมีชาวเขาเผ่ากระเหรี่ยงและเผ่าม้ง จำนวน 9,827 คน 1,812 ครัวเรือน โดยเฉลี่ยความหนาแน่นของประชากรต่อจำนวนพื้นที่ทั้งหมดของอำเภอจอมทอง 1 คน ต่อ 11.901 ตารางกิโลเมตร (จำนวนพื้นที่ไม่ได้คิดหักพื้นที่ภูเขา แม่น้ำ ลำธาร และสิ่งปลูกสร้างอื่น ๆ)

ตารางที่ 4.3 แสดงรายละเอียดจำนวนประชากรอำเภอจอมทอง

ตำบล	ประชากร			จำนวน	จำนวน
	ชาย	หญิง	รวม	หมู่บ้าน	ครัวเรือน
ยางคราม	4,582	9,380	13,962	16	2,350
สองแคว	3,234	3,195	6,429	8	1,654
ดอยหล่อ	6,834	6,651	13,485	12	2,518
ช่วยเปา	5,442	5,417	10,859	11	2,598
บ้านหลวง	7,552	7,273	14,827	15	2,938
ดอยแก้ว	2,552	2,458	4,980	7	1,750
สบเตี๊ยะ	6,693	6,669	13,362	13	3,112
แม่สอย	3,778	3,479	7,257	12	1,621
บ้านแปะ	5,750	5,365	11,115	12	2,442
รวม	46,605	45,089	91,694	106	26,913

ที่มา : ที่ว่าการอำเภอจอมทอง

สำหรับประชากรในเขตสุขภาพ มีประชากร 12,456 คน 2,895 ครัวเรือน จากการสำรวจในเดือนมกราคม พ.ศ. 2534

6. สภาพทางเศรษฐกิจ

ประชากรในเขตอำเภอจอมทองส่วนใหญ่ประมาณ 85 % ของเกษตรกรในเขตท้องที่ ประกอบอาชีพทางเกษตรกรรม ลักษณะทางเศรษฐกิจขึ้นอยู่กับประกอบอาชีพ ดังนี้

6.1 การเกษตรกรรม

6.1.1 การกสิกรรม พืชที่เพาะปลูก ได้แก่ การปลูกข้าว, กล้วย, กล้วย, ยาสูบ, ถั่วเหลือง, ถั่วลิสง, กระเทียม, และไม้ผลต่าง ๆ เช่น ลำไย, มะม่วง

6.1.2 การปศุสัตว์ มีการเลี้ยงสัตว์ไม่มากนัก สัตว์ที่เลี้ยงส่วนใหญ่ใช้บริโภคภายในอำเภอ ที่เหลือเอาไปขาย สัตว์ที่เลี้ยง ได้แก่ เป็ด ไก่ โค กระบือ และสุกร เป็นต้น

ปริมาณผลผลิตทางการเกษตรและอาหารที่มีอยู่ จะมีปริมาณมากพอที่จะใช้บริโภคภายในอำเภอ ยังเป็นอุตสาหกรรมขนาดเล็กถึงปานกลาง ส่วนมากจะเป็นพวกอุตสาหกรรมในครัวเรือน เช่น การทอผ้า จักสาน และแกะสลัก เป็นต้น สำหรับอุตสาหกรรมขนาดใหญ่มีไม่มากนัก เช่น โรงไม้และย่อยหิน เหมืองแร่ เป็นต้น ระดับในการผลิตนั้นนับว่าพอเพียงที่จะใช้เลี้ยงตัวเองในพื้นที่และ ยังพอที่จะส่งออกไปยังอำเภอและจังหวัดใกล้เคียง

6.2 การค้าต่างประเทศและการค้าภายใน

การค้าระหว่างประเทศมีบ้างเป็นส่วนน้อย เช่น ไม้ดอกไม้ประดับ พืชผลเมืองหนาว โดยได้รับการสนับสนุนจาก โครงการหลวงบ้านชนกลางและโครงการหลวงบ้านแปะ

การค้าขายในประเทศเป็นการค้าประเภททั่วไป เช่น พืชผลการเกษตรสิ่งทอ และสิ่งประดิษฐ์

6.3 การพาณิชย์ การธนาคาร ซึ่งประกอบด้วย

- | | |
|---------------|----------|
| 6.3.1 ร้านค้า | 380 แห่ง |
| 6.3.2 ธนาคาร | 7 แห่ง |

6.3.3	บริษัทประกันภัย	2	แห่ง
6.3.4	โรงงานอุตสาหกรรมขนาดเล็ก	37	แห่ง
6.3.5	สถานบริการน้ำมันเชื้อเพลิง	4	แห่ง
6.3.6	โรงภาพยนตร์	1	แห่ง
6.3.7	ตลาดสด	11	แห่ง
6.3.8	โรงสีข้าว	65	แห่ง
6.3.9	เหมืองแร่	3	แห่ง
6.3.10	โรงโม่และย่อยหิน	4	โรง
6.3.11	บึงมลอย	80	แห่ง

6.4 การคลัง ปีงบประมาณ พ.ศ. 2533 เทศบาลมีรายได้ 13,287,622.49 บาท

7. สภาพทางสังคม

อำเภอจอมทองประชากรส่วนใหญ่เป็นชาวไทยพื้นเมือง ร้อยละ 89 และชาวไทยภูเขาเผ่ากระเหรี่ยงและม้งร้อยละ 11 ลักษณะทางสังคม จึงมีความแตกต่างกันตามลักษณะเผ่าพันธุ์ ชาวไทยพื้นเมืองมีขนบธรรมเนียมประเพณีตามเผ่าพันธุ์ของตนเองอย่างเคร่งครัด ซึ่งเห็นได้ชัดจากการแต่งกาย ภาษาพูด และการละเล่นต่าง ๆ ในเทศกาลและการดำรงชีวิตประจำวัน ส่วนองค์ประกอบด้านอื่น ๆ ที่ส่งเสริมให้ประชากรในชุมชนมีกิจกรรมในวิถีชีวิตประจำวัน ในแต่ละด้าน ได้แก่

7.1 การศาสนา

7.1.1	ศาสนสถาน	จำนวน	83	แห่ง
7.1.2	ศาลเจ้า	จำนวน	1	แห่ง
7.1.3	โบสถ์คริสต์	จำนวน	14	แห่ง

7.2 การศึกษา

7.2.1	โรงเรียนระดับเตรียมอุดมศึกษา (ม.6)	จำนวน	1	แห่ง
7.2.2	โรงเรียนระดับมัธยมศึกษา (ไม่ถึง ม.6)	จำนวน	2	แห่ง
7.2.3	โรงเรียนระดับประถมศึกษา	จำนวน	73	แห่ง

7.3 การสาธารณสุข

- 7.3.1 โรงพยาบาล 1 แห่ง ขนาด 30 เตียง
- 7.3.2 สถานีอนามัย 10 แห่ง
- 7.3.3 คลินิกเอกชน 6 แห่ง

8. ระบบการบริการพื้นฐาน

8.1 การคมนาคม อำเภอจอมทอง มีการติดต่อการคมนาคมระหว่างอำเภอจังหวัดโดยอาศัยทางหลวงแผ่นดินหมายเลข 108 (เชียงใหม่-ฮอด) มีระยะห่างจากจังหวัดเชียงใหม่ 58 กิโลเมตร โดยผ่านอำเภอหางดง และอำเภอสันป่าตอง มีถนนติดต่อระหว่างตำบล หมู่บ้านทุกหมู่บ้าน ยกเว้นบ้านเมืองยาง หมู่ที่ 9 ตำบลบ้านหลวง

8.2 การไฟฟ้า มีผู้ใช้ไฟฟ้าจำนวน 96 หมู่บ้าน รวมทั้งสิ้น 27,082 ราย

8.3 การประปา มีการประปาภูมิภาค 1 แห่ง

8.4 การสื่อสาร

8.4.1 ไปรษณีย์โทรเลข 1 แห่ง

8.4.2 โทรศัพท์ 400 เลขหมาย

9. ทรัพยากรธรรมชาติ

ทรัพยากรธรรมชาติที่สำคัญ ได้แก่ ภูเขา ป่าไม้ แหล่งน้ำ และแร่ธาตุ ดังนี้คือ

9.1 ภูเขา มีเทือกเขาอินทนนท์เป็นยอดดอยที่สูงที่สุดในประเทศไทย ประกอบด้วยภูเขาหลายลูกสลับซับซ้อน มีความสูงจากระดับน้ำทะเลปานกลาง 25,653,341 เมตร มีอากาศหนาวเย็นตลอดปี

9.2 ป่าไม้ เนื่องจากมีสภาพภูมิอากาศที่หนาวเย็นในบริเวณเขตภูเขา จึงมีต้นไม้แปลกไปกว่าพื้นที่อื่น มีสภาพคล้ายป่าโลกล้านปี ประกอบด้วยพืชพรรณหลายหลากชนิด รวมทั้งพืชที่หายากอื่น ๆ พื้นที่ป่าไม้ส่วนใหญ่อยู่ทางด้านตะวันตกของอำเภอ และพื้นที่อุทยานแห่งชาติดอยอินทนนท์

9.3 ทรัพยากรน้ำ อำเภอจอมทองมีแหล่งน้ำธรรมชาติที่สำคัญ ได้แก่ ลำน้ำแม่ปิง ลำน้ำแม่กลาง ลำน้ำแม่ขาน ลำน้ำแม่แจ่ม และลำน้ำสบเตี๊ยะ เป็นต้น

9.4 ทรัพยากรแร่ อำเภอจอมทอง มีแร่ธาตุที่สำคัญ ได้แก่ แร่พลูออกไรท์ แร่เฟสบาร์

10. การท่องเที่ยว

อำเภอจอมทองมีบทบาททางด้านการท่องเที่ยวค่อนข้างสูง โดยเฉพาะการท่องเที่ยวทางธรรมชาติและประวัติศาสตร์ ซึ่งสามารถจำแนกประเภทการท่องเที่ยวได้ดังนี้ คือ

10.1 แหล่งท่องเที่ยวทางธรรมชาติ

10.1.1 อุทยานแห่งชาติดอยอินทนนท์ ยอดดอยอินทนนท์เป็นยอดดอยที่สูงที่สุดในประเทศไทย สูงจากระดับน้ำทะเลปานกลางถึง 2,565,341 เมตร มีอากาศหนาวเย็นตลอด สภาพป่าไม้ค่อนข้างสมบูรณ์ โดยเฉพาะบริเวณยอดดอย ความสมบูรณ์ของป่าไม้แสดงให้เห็นชัดเจนมากเหมาะสำหรับการท่องเที่ยวเพื่อชมธรรมชาติ นอกจากนี้บริเวณยอดดอยยังเป็นที่ตั้งสถานีเรดาร์ของกองทัพอากาศ

10.1.2 โครงการหลวงบ้านขุนกลาง เป็นโครงการทดลองปลูกไม้ดอกและไม้ผลเมืองหนาว ให้นักท่องเที่ยวเยี่ยมชม

10.1.3 ห้วยโป่งจ้อ ตำบลดอยหล่อ เป็นอ่างเก็บน้ำขนาดใหญ่ และสวยงามเรียกว่า "ผาจ้อ"

10.1.4 ถ้ำบริจินดา ตำบลบ้านหลวง เป็นถ้ำเก่าแก่ มีหินงอก หินย้อยทั้งดงงาม

10.1.5 น้ำตกแม่กลาง ตำบลบ้านหลวง เป็นน้ำตกขนาดใหญ่และสวยงาม

10.1.6 น้ำตกแม่ยะ ตำบลบ้านหลวง เป็นน้ำตกที่สวยงามและสูงที่สุดในประเทศไทยสูงประมาณ 260 เมตร

10.1.7 น้ำตกชिरธาร ตำบลบ้านหลวง เป็นน้ำตกที่ไหลจากหน้าผาสูง 70 เมตร

10.2 แหล่งการท่องเที่ยวทางประวัติศาสตร์และวัฒนธรรม

10.2.1 วัดพระธาตุศรีจอมทองวรวิหาร เป็นวัดเก่าแก่ สร้างมาประมาณ

537 ปีภายในวิหารมีมณฑปสำหรับเป็นที่ประดิษฐานพระบรมสารีริกธาตุของพระพุทธเจ้า และมีเจดีย์ทั้งดงาม 2 องค์ มีพระพุทธรูปทองคำและเงิน วัตถุโบราณอันล้ำค่า

10.2.2 พระมหาธาตุกามาศเป็นพระมหาสถูปเจดีย์ ตั้งอยู่ยอดดอยอินทนนท์ โดยทางกองทัพอากาศได้รับพระราชทานพระบรมสารีริกธาตุ จากพระบาทสมเด็จพระเจ้าอยู่หัวส่วนหนึ่ง และรับจากประเทศศรีลังกาอีกส่วนหนึ่ง มาจัดสร้างเพื่อน้อมเกล้าถวายเป็นพระราชกุศลในวโรกาสที่พระบาทสมเด็จพระเจ้าอยู่หัวทรงเจริญพระชนมพรรษา 5 รอบ ในปี 2531 และในปี 2534 กองทัพอากาศได้ดำเนินการก่อสร้างพระมหาธาตุเจดีย์ขึ้นอีกองค์หนึ่งบริเวณเดียวกัน เพื่อน้อมเกล้าถวายถวายเป็นพระราชกุศลเฉลิมพระเกียรติสมเด็จพระนางเจ้าพระบรมราชินีนาถ ในพระราชวโรกาสทรงเจริญพระชนมพรรษาครบ 5 รอบ

10.2.3 สำนักสงฆ์ถ้ำถอง ตำบลบ้านแปะ เป็นสถานวิปัสณาภายในบริเวณเป็นส่วนร่วมรีน มีลำธารน้ำธรรมชาติไหลผ่าน

10.3 แหล่งท่องเที่ยวด้านหัตถกรรมพื้นบ้าน สามารถเที่ยวชมได้จากบ้านเรือนที่อยู่อาศัยของประชากรในเขตชุมชน ซึ่งประกอบด้วย การแกะสลักไม้ การทอผ้าไหม ผ้าฝ้าย เครื่องจักสาน เป็นต้น

สภาพพื้นฐานทั่วไปของชุมชนอมก๋อย

"อมก๋อย" มาจากคำว่า "อำ - ก๋อย" เป็นภาษาลีวะ (ละว้า) แปลว่า "ขุนน้ำ" หรือ "ต้นน้ำ" อันเป็นต้นน้ำของลำน้ำแม่ตื่น ที่ไหลผ่านชุมชนเมืองโบราณ จากตำนานเมืองต้นน้ำทური (ตำบลแม่ตื่นและตำบลแม่ม่อนจอง ในปัจจุบัน)

อำเภออมก๋อย เดิมเป็นหมู่ของชาวลีวะ ต่อมาได้มีคนเมือง (คนพม่า) อพยพเข้ามาอยู่แทนที่ ชาวลีวะจึงอพยพออกไปอยู่ในท้องที่อันจนหมดสิ้น ทางราชการได้ตั้งเป็นตำบลขึ้นอยู่ในเขตปกครองอำเภอฮอด และได้ยกฐานะขึ้นเป็นกิ่งอำเภอในปี พ.ศ. 2473 ต่อมาได้ยกฐานะขึ้นเป็นอำเภออมก๋อย เมื่อ 23 กรกฎาคม 2501

1. ที่ตั้งและอาณาเขต

อำเภออมก๋อย ตั้งอยู่ทางใต้สุดของจังหวัดเชียงใหม่ ประมาณเส้นรุ้งที่ 17 องศาเหนือ และเส้นแวงที่ 98 องศาตะวันออก อยู่สูงจากระดับน้ำทะเลประมาณ 1,000 เมตร ห่างจากจังหวัด

เชียงใหม่ไปทางทิศใต้ตามทางหลวงหมายเลข 108 และ 1099 เป็นระยะทาง 179 กิโลเมตร และอยู่ห่างจากกรุงเทพมหานคร 875 กิโลเมตร โดยทางรถยนต์ผ่านเชียงใหม่ มีอาณาเขตติดต่อ ดังนี้

ทิศเหนือ	ติดต่อกับเขตอำเภอฮอด จังหวัดเชียงใหม่ และอำเภอแม่สะเรียง จังหวัดแม่ฮ่องสอน
ทิศตะวันออก	ติดต่อกับอำเภอฮอด อำเภอดอยเต่า จังหวัดเชียงใหม่ และอำเภอสามเงา จังหวัดตาก
ทิศใต้	ติดต่อกับเขตอำเภอแม่ระมาด และอำเภอท่าสองยาง จังหวัดตาก
ทิศตะวันตก	ติดต่อกับเขตอำเภอสองยาง จังหวัดตาก และกิ่งอำเภอสบเมย จังหวัดแม่ฮ่องสอน

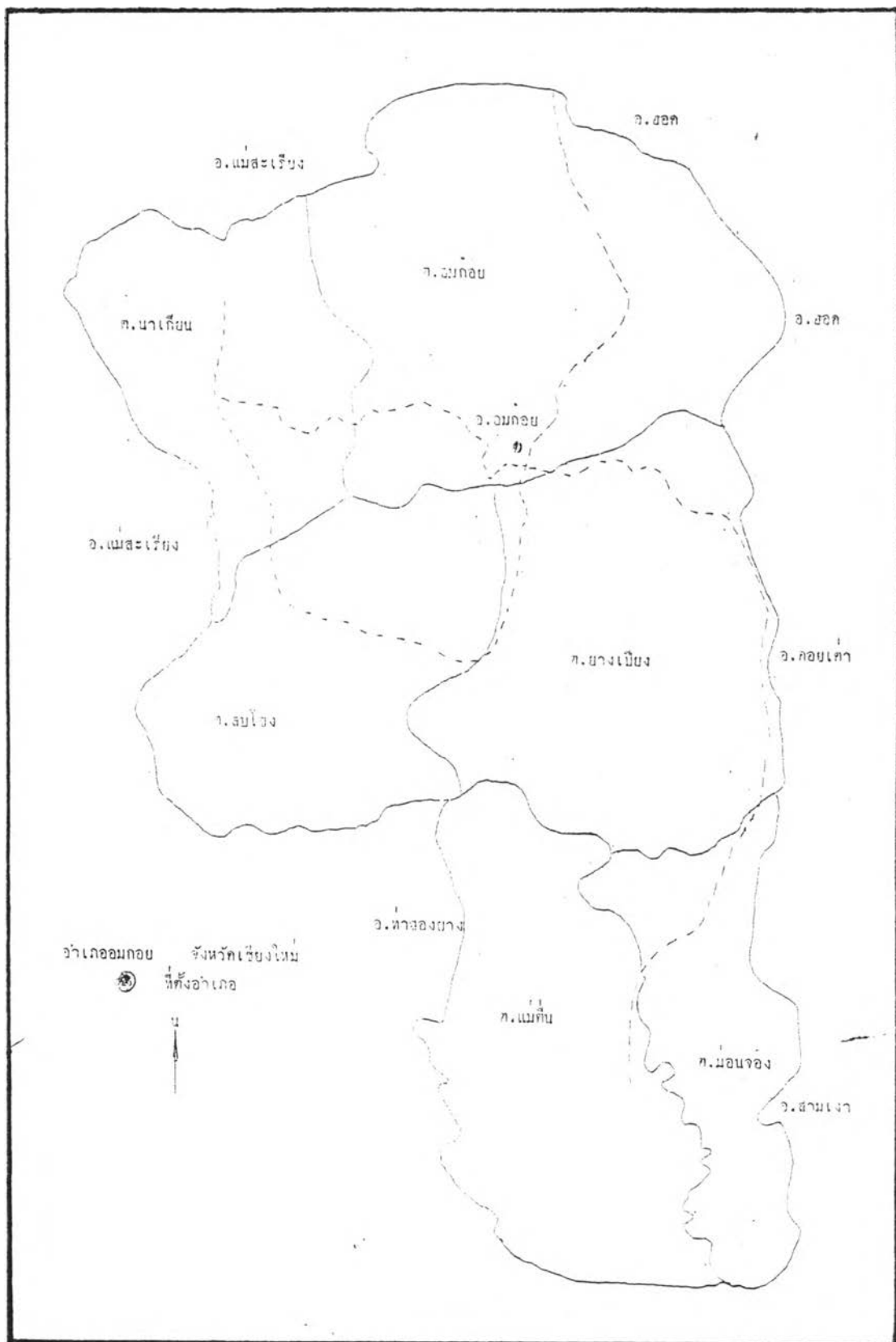
2. ขนาดของพื้นที่

อำเภออมก๋อยมีพื้นที่ประมาณ 1,460,166.25 ไร่ หรือประมาณ 2,336,266 ตารางกิโลเมตร พื้นที่ส่วนใหญ่ประมาณ 98 % เป็นภูเขาสูงและป่าไม้ อยู่ในเขตป่าสงวนแห่งชาติป่าอมก๋อยและเขตรักษาพันธุ์สัตว์ป่าประมาณ 1,437,500 ไร่ แยกเป็น

2.1	พื้นที่ป่าสงวนแห่งชาติประมาณ	1,059,860 ไร่
2.2	พื้นที่เขตรักษาพันธุ์สัตว์ป่าประมาณ	377,640 ไร่
2.3	ส่วนพื้นที่ที่อยู่นอกเขตป่าสงวนแห่งชาติและเขตรักษาพันธุ์สัตว์ป่าประมาณ	22,500 ไร่
2.4	ในจำนวนพื้นที่ทั้งหมดจัดเป็นที่ราบ ซึ่งใช้เป็นที่อยู่อาศัยและเพาะปลูกประมาณ	27,422 ไร่

3. การบริหารและการปกครอง

อำเภออมก๋อย แบ่งการปกครองออกเป็น 6 ตำบล 71 หมู่บ้าน 1 สุขาภิบาล ตามพระราชบัญญัติลักษณะปกครองท้องที่ 2457 และอีกประมาณ 149 หย่อมบ้าน รายละเอียดดังนี้



แผนที่ 4.3 แสดงอาณาเขตการปกครองชุมชนนอมก๋อย

ตารางที่ 4.4 แสดงรายชื่อตำบลในเขตการปกครองชุมชนอมก๋อย

ลำดับ	ตำบล	จำนวนหมู่บ้าน	จำนวนหย่อมบ้าน
1	อมก๋อย	15	28
2	นาเกียน	12	39
3	ยางเปียง	11	18
4	แม่ตื่น	13	21
5	ม่อนจอง	8	10
6	สบโขง	10	33
รวม		71	149

ที่มา : ที่ว่าการอำเภออมก๋อย

4. ลักษณะภูมิประเทศ

พื้นที่ส่วนใหญ่ของอำเภอเป็นภูเขาสูง เป็นเขตป่าสงวนแห่งชาติและเขตอนุรักษ์พันธุ์สัตว์ป่าคลุมทั้งอำเภอ รวมประมาณ 1,437,500 ไร่ หรือ 98 % ของพื้นที่ทั้งหมด มีพื้นที่อยู่อาศัยและที่ราบใช้ในการเพาะปลูกเพียงประมาณ 27,422 ไร่ หรือคิดเป็นร้อยละ 1.88 ความสูงเฉลี่ยของพื้นที่ทั้งอำเภอประมาณ 1,000 เมตร เหนือระดับน้ำทะเลปานกลาง (รทก.) ทางด้านตะวันตกเป็นเทือกเขาสูงติดต่อกับทิวเขาถนนธงชัย ทางด้านตะวันออกเป็นเทือกเขาสูงติดต่อกับเทือกเขาอินทนนท์ ตอนกลางเป็นที่ราบแคบ ๆ ริมลำน้ำ เหมาะแก่การเพาะปลูก

สภาพภูมิประเทศโดยทั่วไปเป็นภูเขาสูงและป่าไม้ อาจแบ่งลักษณะได้เป็น 2 ลักษณะที่เด่นชัดดังนี้

4.1 ลักษณะที่ 1 เป็นป่าต้นน้ำลำธาร อยู่ในระดับชั้นลุ่มน้ำ 1 เอ 1 บี ซึ่งมีพันธุ์ไม้มีค่าอยู่หลายประเภท เช่น ไม้สัก ไม้สน ไม้พลวง ไม้เต็ง ไม้รัง และยังมีสภาพที่ค่อนข้างสมบูรณ์ เนื้อที่ประมาณ 524,781 ไร่ หรือ 839.65 ตารางกิโลเมตร อยู่ในตำบลอมก๋อย ตำบลยางเปียง ตำบลแม่ตื่น และ ตำบลม่อนจอง

4.2 ลักษณะที่ 2 เป็นพื้นที่ป่าซึ่งอยู่นอกเขตชั้นลุ่มน้ำอยู่ในท้องที่ ตำบลนาเกียน และตำบลสบโขง

เทือกเขาสูงในเขตอำเภอมีมาก อาทิ คอยมูเซอ สูง 1,441 รทก. คอยหลังเมือง สูง 1,659 รทก. คอยม่อนจอง สูง 1,929 รทก. คอยแบเปือ สูง 1,601 รทก. คอยขุนเงา สูง 1,699 รทก. คอยแบแล สูง 1,710 รทก. คอยขุนตัน สูง 1,649 รทก. เป็นต้น ลำน้ำที่ใช้ในการอุปโภค บริโภค และการเกษตรที่สำคัญ ได้แก่

- ลำน้ำแม่ตื่น ยาวประมาณ 150 กิโลเมตร ต้นน้ำเกิดจากเขาขุนตัน ไหลผ่านตำบลจอมก้อย ยางเปียง แม่ตื่น และตำบลม่อนจอง ไหลลงน้ำบึงที่บ้านนาโฮ (เหนือเขื่อนภูมิพล) เขตอำเภอสามเงา จังหวัดตาก

- ลำน้ำแม่ต๋อม ยาวประมาณ 50 กิโลเมตร ต้นน้ำเกิดจากคอยพุกู๋เขายองถื่อ ไหลผ่านตำบลอมก้อย ลงสู่ลำน้ำแม่ตื่นที่บ้านหล่ม หมู่ที่ 1 ตำบลอมก้อย

- ลำน้ำแม่ลาน ยาวประมาณ 35 กิโลเมตร เกิดจากคอยแบแลไหลผ่านตำบลยางเปียง ไหลรวมกับแม่น้ำหาดที่สบหาด และไหลสู่ลำน้ำแม่ตื่นที่บ้านสบหาด และไหลสู่ลำน้ำแม่ตื่นที่บ้านสบลาน ตำบลยางเปียง

- ลำน้ำแม่ตื่นน้อย ยาวประมาณ 40 กิโลเมตร เกิดจากคอยแบเปือ ไหลผ่านตำบลแม่ตื่น ไหลลงสู่ลำน้ำแม่ตื่น ที่บ้านแม่ตื่นน้อย ตำบลแม่ตื่น

- ห้วยนา ยาวประมาณ 10 กิโลเมตร เกิดจากคอยเลี่ยม ไหลผ่านตำบลม่อนจอง ไหลลงสู่ลำน้ำแม่ตื่นที่บ้านดง ตำบลม่อนจอง

- ลำน้ำแม่สอด ยาวประมาณ 50 กิโลเมตร เกิดจากเทือกเขาแม่ตื่น ไหลผ่านตำบลจอมก้อย ไหลลงสู่ลำน้ำแม่วัด ตำบลอมก้อย

- ลำน้ำแม่หาด ยาวประมาณ 45 กิโลเมตร เกิดจากคอยขุนเงาไหลผ่านตำบลยางเปียง ไหลลงสู่ลำน้ำแม่ตื่นที่บ้านสบหาด ตำบลแม่ตื่น

5. ลักษณะภูมิอากาศ

สภาพอากาศโดยทั่วไปของอำเภออมก้อยมีอุณหภูมิเฉลี่ยประมาณ 22.39 องศาเซลเซียส จำนวนวันที่มีฝนตกในรอบปีประมาณ 78 วัน ปริมาณฝนตกตลอดปี 929.8 มิลลิเมตร เนื่องจากพื้นที่ส่วนใหญ่เป็นป่าและภูเขาสูง และอยู่ในร่องมาสุ่มตะวันตกเฉียงใต้จากทะเลอันดามันทำให้มีลักษณะภูมิอากาศในช่วงเวลาของแต่ละปี ดังนี้

5.1 ฤดูฝน เนื่องจากด้านทิศตะวันตก มีเทือกเขาสูงกั้นทำให้พื้นที่ตอนกลางของอำเภอได้รับปริมาณน้ำฝนเฉลี่ย 1,000 มม./ปี ส่วนพื้นที่ด้านตะวันตกได้รับอิทธิพลลมมรสุมตะวันตกเฉียงใต้จากทะเลอันดามัน จึงมีปริมาณน้ำฝนเฉลี่ยเดือนตุลาคม อากาศจึงเริ่มหนาวเย็นลง

5.2 ฤดูหนาว เนื่องจากพื้นที่ส่วนใหญ่เป็นพื้นที่สูง อากาศจึงค่อนข้างหนาวจัด อุณหภูมิต่ำสุดเฉลี่ย 2-1 องศาเซลเซียส อากาศจะเริ่มหนาวเย็นตั้งแต่เดือนตุลาคม และจะหนาวจัดในช่วงเดือนมกราคม บางปีอุณหภูมิลดลงถึง 0 องศาเซลเซียส จนน้ำค้างจับตัวกันเป็นเกล็ดน้ำแข็ง ซึ่งเรียกว่า "เหมยขาบ" แล้วอุณหภูมิจะเริ่มสูงจนถึงเดือนมีนาคมจนจะหมดฤดูหนาว

5.3 ฤดูร้อน อากาศไม่ร้อนจัด อุณหภูมิเฉลี่ยในเดือนเมษายน - พฤษภาคม ในช่วง 3 ปีหลัง ดังนี้

- ปี พ.ศ. 2531 อุณหภูมิเฉลี่ย 18.67 องศาเซลเซียส
- ปี พ.ศ. 2532 อุณหภูมิเฉลี่ย 17.73 องศาเซลเซียส
- ปี พ.ศ. 2533 อุณหภูมิเฉลี่ย 17.64 องศาเซลเซียส

6. ประชากรและการตั้งถิ่นฐาน

6.1 ประชากร จำนวนประชากรในอำเภออมก๋อยสำรวจเมื่อมีนาคม 2534 มีจำนวนทั้งสิ้น 29,208 คน เป็นชาย 14,659 คน เป็นหญิง 14,549 คน รวม 6,281 หลังคาเรือน

จำนวนชาวเขา อำเภออมก๋อยเป็นอำเภอที่มีชาวเขาอาศัยอยู่มากที่สุด จำนวน 24,826 คน หรือ 84 % ของประชากรทั้งอำเภอ ดังตารางต่อไปนี้

ตารางที่ 4.5 แสดงรายละเอียดจำนวนประชากรอำเภออมก๋อย

จำนวนประชากรทั้งหมด	ชาวพื้นเมือง		กะเหรี่ยง		มูเซอ		ม้ง		ลื้อ	
	%	จำนวนคน	%	จำนวนคน	%	จำนวนคน	%	จำนวนคน	%	จำนวนคน
29,208	16	4,673	81.5	23,804	1.6	479	0.8	242	0.4	131

ที่มา : ที่ว่าการอำเภออมก๋อย 2534

6.2 การตั้งถิ่นฐาน พบเห็นได้ 2 ลักษณะตามลักษณะประชากร คือ

6.2.1 คนเมือง(คนพื้นราบ) ส่วนใหญ่ตั้งบ้านเรือนอยู่บริเวณที่ราบ ริมน้ำแม่ตื่น เป็นแนวยาวเหนือ-ใต้ รวม 10 หมู่บ้าน ในตำบลอมก๋อย ตำบลยางเปียง ตำบลแม่ตื่น และตำบลม่อนจอง โดยมีทางหลวงแผ่นดินที่ 1099 (ช่วง 2) ตัดผ่านชุมชน

6.2.2 ชาวเขา มีเพียง 4 หมู่บ้าน ที่ตั้งถิ่นฐานอยู่ริมแม่น้ำตื่น ส่วนอีก 57 หมู่บ้าน รวมกลุ่มอยู่ในพื้นที่ราบภูเขากระจายตัวตามพื้นที่ทำกิน

ตารางที่ 4.6 แสดงจำนวนประชากรรายตำบลชุมชนอมก๋อย

ลำดับที่	ชื่อตำบล	จำนวนประชากรทั้งหมด			จำนวนหลังคาเรือน
		ชาย (คน)	หญิง (คน)	รวม (คน)	
1	อมก๋อย	3,769	3,718	7,514	1,807
2	ยางเปียง	2,699	2,575	5,274	1,082
3	แม่ตื่น	2,197	2,191	4,388	859
4	ม่อนจอง	2,402	2,544	4,946	945
5	สบโขง	1,578	1,580	3,158	714
6	นาเกียน	1,987	1,941	3,298	874
รวม	5	14,659	14,549	29,208	6,281

ที่มา : ที่ว่าการอำเภออมก๋อย 2534

6.3 การประกอบอาชีพของประชากร

6.3.1 อาชีพการเกษตร ประชากรร้อยละ 90 ประกอบอาชีพเกษตรกรรมโดยทำการปลูกข้าวนาปี ข้าวไร่ ประมาณ 5,895 ครัวเรือน ซึ่งผลผลิตที่ได้ไม่เหลือพอที่จะจำหน่ายจึงเป็นการเกษตรกรรมเพื่อบริโภคในครัวเรือนเท่านั้น

6.3.2 อาชีพรับจ้างทั่วไป มีเพียงเล็กน้อย ประมาณ 495 ครัวเรือน ส่วนใหญ่เป็นการรับจ้างทางการเกษตร

6.3.3 อาชีพค้าขาย ส่วนใหญ่เป็นร้านค้าเล็ก ๆ ขายของชำและของเบ็ดเตล็ดที่ใช้ภายในครัวเรือน ประมาณ 69 ครัวเรือน

7. สภาพทางเศรษฐกิจ

สภาพเศรษฐกิจของอำเภออมก๋อย ร้อยละ 90 ประกอบอาชีพด้านการเกษตรกรรม เพื่อบริโภคและเฉลี่ยรายได้ 1,700 บาท/คน/ปี หรือ 9,000 บาท/ครัวเรือน/ปี โดยประมาณ ลักษณะทางเศรษฐกิจขึ้นอยู่กับประกอบอาชีพดังนี้ คือ

7.1 การเกษตรกรรม ได้แก่

7.1.1 การกสิกรรม อาทิ การปลูกข้าวนาปี ข้าวไร่ ข้าวโพด ถั่วเหลือง ถั่วลิสง ข้าวบาร์เลย์ ข้าวสาลี กระหล่ำปลี มะเขือเทศ และถั่วลิ้นเต่า เป็นต้น

7.1.2 การบศสัตว์ ยังไม่เป็นที่นิยมมากนัก พบว่าประชาชนร้อยละ 40 เลี้ยงไว้บริโภคภายในหมู่บ้าน ที่เหลือเอาไว้ขาย สัตว์ที่เลี้ยงได้แก่ โค กระบือ สุกร เป็ด ไก่ เป็นต้น

7.1.3 การประมง มีการทำประมงบางเล็กน้อยในบางส่วนของพื้นที่เท่านั้น เนื่องจากสภาพพื้นที่มีข้อจำกัดในการทำประมง

7.2 การพาณิชย์ มีร้านค้าของชำ 15 ร้าน ร้านค้าเครื่องดื่ม-อาหาร 5 ร้าน ร้านขายเสื้อผ้า 2 ร้าน ร้านบริการเสริมสวย 2 ร้าน

7.3 อุตสาหกรรม มีโรงสี 7 แห่ง

7.4 การคลัง สุขาภิบาลอมก๋อยมีรายได้ 1,507,010.20 บาท

8. สภาพสังคม

อำเภออมก๋อย ประชากรส่วนใหญ่เป็นชาวเขาเผ่ากะเหรี่ยง ร้อยละ 81.5 และชาวเขาเผ่าอื่น ๆ ร้อยละ 2.8 ส่วนชาวไทยพื้นเมืองมีเพียงร้อยละ 16 เท่านั้น ลักษณะทางสังคมจึงมีความแตกต่างกันมาก และการเปลี่ยนแปลงทางสังคมไม่เด่นชัด ทั้งนี้เนื่องจาก ชาวไทยพื้น

เมืองยังรักษาขนบธรรมเนียมประเพณีของชาวเหนือไว้อย่างเคร่งครัด ส่วนชาวเขาก็คงรักษาประเพณีการแต่งกาย การละเล่นตามเทศกาลการดำเนินชีวิตประจำวัน และการประกอบอาชีพตามลักษณะของแต่ละเผ่าไว้อย่างเหนียวแน่น รวมทั้งการสื่อสารที่เป็นปัญหาอย่างมากต่อการที่จะสร้างความเข้าใจและนำการพัฒนา เพราะร้อยละ 80 ของประชากรชาวเขาเป็นผู้ไม่รู้หนังสือ

สิ่งที่เอื้ออำนวยต่อความเป็นอยู่ของสังคมในชุมชนด้านต่าง ๆ ได้แก่

8.1 การศึกษา

8.1.1 โรงเรียนระดับมัธยมศึกษา 1 แห่ง

8.1.2 โรงเรียนระดับประถมศึกษา 1 แห่ง

8.2 การศาสนา ประชากร 95 % นับถือศาสนาพุทธ และอีก 5 % นับถือศาสนาคริสต์ ส่วนชาวเขานับถือศาสนาพุทธ และผีควบคู่กันไป

8.2.1 วัด จำนวน 12 วัด

8.2.2 สำนักสงฆ์ จำนวน 6 แห่ง

8.2.3 โบสถ์คริสต์ จำนวน 12 โบสถ์

8.3.4 พระภิกษุ จำนวน 24 รูป

8.3.5 สามเณร จำนวน 17 รูป

8.3 การสาธารณสุข ในเขตสุขาภิบาลมีโรงพยาบาล ขนาด 10 เตียง จำนวน 1 แห่ง สำนักงานสาธารณสุขอำเภอ จำนวน 1 แห่ง

8.4 ระบบการบริการพื้นฐาน

8.4.1 การคมนาคม

- ระหว่างอำเภอกับจังหวัด ใช้เส้นทางหลวงแผ่นดิน 1099 (อมก๋อย-กัวลม) ระยะทาง 50 กิโลเมตร . และเส้นทางหลวงแผ่นดิน 108 (กัวลม-เชียงใหม่) ระยะทาง 179 กิโลเมตร

- ระหว่างตำบล ใช้รถยนต์ถนนลูกรังตามทางหลวงแผ่นดิน 1099 (ช่วงที่ 2) จากตำบลอมก๋อย ผ่านตำบลยางเปียง ตำบลแม่ตื่น กิ่งตำบลม่อนจอง ระยะทางประมาณ 80 กิโลเมตร

- ระหว่างหมู่บ้าน ใช้ถนนลูกรังของท้องถิ่นเป็นหลัก ในฤดูแล้งสามารถใช้ถนนติดต่อได้ 24 หมู่บ้าน 33.80 % ส่วนอีก 47 หมู่บ้าน ต้องใช้การเดินทางด้วยเท้า ฤดูฝนสามารถติดต่อได้เพียง 17 หมู่บ้าน หรือ 23.9 % เท่านั้น

8.4.2 การไฟฟ้า หน่วยงานและผู้ใช้ไฟฟ้า รายละเอียด ดังนี้

หน่วยงาน	ยอดการใช้บริการ	พื้นที่จ่ายไฟ	หลังคาเลื่อน	%
ส่วนภูมิภาค	550	ในเขตสุขาภิบาล	4,304	12.77
สหกรณ์ไฟฟ้าแม่ตึ่น-ม่อนจอง	460	ตำบลแม่ตึ่น , ตำบลม่อนจอง	1,778	25.78

ตารางที่ 4.7 แสดงการใช้ไฟฟ้าในชุมชนมก้อย

8.4.3 การประปา มีเจ้าหน้าที่บริการ 1 หน่วย ได้แก่ การประปา สุขาภิบาลมก้อยให้การบริการน้ำประปาแก่ราษฎร ในเขตสุขาภิบาล รวม 2 หมู่บ้าน จำนวน 321 ครัวเรือน คิดเป็นร้อยละ 87.46 ของจำนวนครัวเรือนในเขตสุขาภิบาล

8.4.4 การสื่อสาร มีที่ทำการไปรษณีย์โทรเลขจำนวน 1 แห่ง ตั้งอยู่ในเขตสุขาภิบาล

10. ทรัพยากรธรรมชาติ

10.1 ภูเขา ในพื้นที่อำเภอมก้อยเป็นภูเขาสูงเฉลี่ย 1,000 เมตร เหนือระดับน้ำทะเลปานกลาง (รทก.) ที่สำคัญ ได้แก่

10.1.1	คอยมูเซอ	สูง	1,441	เมตร
10.1.2	คอยหลังเมือง	สูง	1,659	เมตร
10.1.3	คอยม่อนจอง	สูง	1,929	เมตร
10.1.4	คอยแบเปื้อ	สูง	1,604	เมตร
10.1.5	คอยขุนเงา	สูง	1,699	เมตร
10.1.6	คอยแบแล	สูง	1,710	เมตร
10.1.7	คอยขุนตึ่น	สูง	1,649	เมตร

ในปัจจุบันพื้นที่ส่วนใหญ่บริเวณป่าเขา นี้ ได้ถูกบุกรุกแผ้วถางป่า เพื่อทำไร่ในลักษณะหมุนเวียนในรอบ 4-6 ปี หรือใช้ระบบปลูกเป็นแปลงใหญ่ และในบางพื้นที่ซึ่งมีชั้นความสูงที่เหมาะสม และเจ้าหน้าที่ของรัฐเข้าไปไม่ถึง ก็มีการปลูกพืชเสพติดโดยทั่วไปเป็นหย่อมเล็ก ๆ จากชาวเขา ซึ่งอาศัยป่าและเขาเป็นที่อยู่อาศัย

10.2 ป่าไม้ มีอยู่เกือบเต็มพื้นที่ หรือประมาณ 98 % ของพื้นที่ทั้งอำเภอรวม 1,437,500 ไร่ แยกได้ดังนี้

- เป็นพื้นที่ป่าสงวนแห่งชาติ ประมาณ 1,059,860 ไร่
- เป็นพื้นที่เขตรักษาพันธุ์สัตว์ป่า ประมาณ 377,640 ไร่
(เฉพาะที่อยู่ในเขต อ.อมก๋อย)
- เป็นพื้นที่ซึ่งเป็นที่อยู่อาศัย ประมาณ 22,500 ไร่

10.2.1 ป่าสงวนแห่งชาติป่าอมก๋อย

1) พื้นที่ป่าสงวนแห่งชาติป่าอมก๋อย ได้ถูกใช้ไปแล้วบางส่วน

- ที่อยู่อาศัยและทำกิน 70,163 ไร่
- สถานที่ราชการ 293 ไร่
- สร้างสิ่งสาธารณูปโภค 1,221 ไร่
- จัดสำนักสงฆ์ 216 ไร่

รวมทั้งสิ้น 70,893 ไร่ หรือ 5 % ของพื้นที่ป่าสงวนแห่งชาติ

2) พื้นที่ป่าถาวร (ป่าชุมชนแม่ลอย) ซึ่งมีอยู่ประมาณ

16,961 ไร่ ถูกใช้เป็น

- ที่อยู่อาศัยและที่ดินทำกิน 3,150 ไร่
- สถานที่ราชการ 15 ไร่
- สร้างสิ่งสาธารณูปโภค 18 ไร่

รวมทั้งสิ้น 3,183 ไร่ หรือ 18.77% ของพื้นที่ป่าถาวร (ป่าชุมชนแม่ลอย)

10.2.2 เขตรักษาพันธุ์สัตว์ป่า

ซึ่งเป็นส่วนหนึ่งของป่าสงวนแห่งชาติป่าอมก๋อย มีพื้นที่ประมาณ 377,640 ไร่ อยู่ในเขตตำบลยางเปียง ตำบลแม่ตั้น ตำบลม่อนจอง และตำบลอมก๋อยบางส่วน สภาพทั่วไปยังสมบูรณ์ จึงเป็นที่อยู่อาศัยของสัตว์ป่านานาชนิด ซึ่งเป็นสัตว์ป่าที่หายากและควรสงวนได้ เช่น กวางผา เสี่ยงผา วัวแดง และช้างป่า พื้นที่มีอาณาเขต ดังนี้

ทิศเหนือ ติดป่าสงวนแห่งชาติ หมู่ที่ 10 ตำบลอมก๋อย

ทิศใต้ ติดต่อบ้านแม่ตั้น

ทิศตะวันออก ติดต่อบ้านสามเงา จังหวัดตาก

ทิศตะวันออก ติดต่อบ้านยางเปียง หมู่ที่ 2 ตำบลยางเปียง

10.2.3 ทรัพยากรแร่ ในปี 2534 มีผู้ขอดำเนินการเกี่ยวกับ
ทรัพยากรแร่ ดังนี้

- 1) อาชญาบัตรผูกขาดสำรวจแร่
 - ถ่านหิน จำนวน 4 แปลง เนื้อที่ 4,258 ไร่
 - ฟลูออไรท์ จำนวน 2 แปลง เนื้อที่ 1,460 ไร่
- 2) ประทานบัตรทำเหมืองแร่
 - ถ่านหิน จำนวน 1 แปลง เนื้อที่ 296 ไร่

10.2.4 ทรัพยากรน้ำ อำเภออมก๋อย มีแหล่งน้ำที่สำคัญ 2 ประเภท
คือแหล่งน้ำธรรมชาติ และแหล่งน้ำชลประทาน โดยรายละเอียด ดังนี้

- 1) แหล่งน้ำธรรมชาติ

ชื่อลำน้ำ	ยาว (กม.)	ต้นน้ำ	ไหลผ่านตำบล	ปลายทางน้ำ
แม่ตั้น	150	เขาขุนตั้น	อมก๋อย , ยางเปียง แม่ตั้น , ม่อนจอง	น้ำแม่เปิงที่บ้านนาไช อ.สามเงา จ.ตาก
แม่ต้อม	50	คอยพุย ภูเขาของก้อ	อมก๋อย	น้ำแม่ตั้นที่บ้านหลิม หมู่ที่ 1 ต.อมก๋อย
แม่จาน	35	คอยแบแล	ยางเปียง	น้ำแม่ตั้นที่บ้านสบลาน ต.ยางเปียง
แม่ตั้นน้อย	40	คอยแบเป้อ	แม่ตั้น	น้ำแม่ตั้นที่บ้านแม่ตั้น น้อย ต.แม่ตั้น
แม่ลาวก	50	เทือกเขาแม่ตั้น	อมก๋อย	น้ำแม่วิด ต.อมก๋อย
แม่หาด	45	คอยขุนเงา	ยางเปียง	น้ำแม่ตั้นที่บ้านสบหาด ต.แม่ตั้น
ห้วยนก	10	คอยเลี่ยม	ม่อนจอง	น้ำแม่ตั้นที่บ้านดง ต.ม่อนจอง

ตารางที่ 4.8 แสดงแหล่งน้ำธรรมชาติในชุมชนอมก๋อย

2) แหล่งน้ำชลประทาน มีรายละเอียด ดังนี้

ตำบล	ประเภท	จำนวน (แห่ง)	พื้นที่รับประโยชน์	ประชากรได้รับประโยชน์	
				ครัวเรือน	คน
อมก๋อย	ฝาย	4	2,500	403	2,420
ยางเปียง	ฝาย	3	2,100	608	3,480
แม่ต๋น	ฝาย	1	500	200	850
รวม	-	8	5,100	1,200	6,750

ตารางที่ 4.8 แสดงแหล่งน้ำชลประทานในชุมชนอมก๋อย

11. การท่องเที่ยว

อำเภออมก๋อยมีบทบาทด้านการท่องเที่ยวน้อยมาก ทั้งนี้อาจด้วยระยะทางที่อยู่ห่างไกลจากเมืองเชียงใหม่ค่อนข้างมากถึง 179 กิโลเมตร กรอบกับความสะดวกต่อการเดินทางมีน้อยมาก และสถานที่ท่องเที่ยวที่น่าสนใจไม่ปรากฏ รวมถึงสิ่งอำนวยความสะดวกด้านต่าง ๆ ที่เป็นบริการเพื่อการท่องเที่ยวไม่ได้รับการลงทุนจากรัฐบาลและเอกชน จึงทำให้ชุมชนอมก๋อยเป็นชุมชนที่ค่อนข้างนิ่ง และเป็นส่วนตัวค่อนข้างสูง