



### บทที่ 3

#### พื้นที่ศึกษา

นิคมอุตสาหกรรมบางพลี ซึ่งเป็นพื้นที่ที่ผู้วิจัยทำการศึกษา ตั้งอยู่ในบริเวณ โครงการเมืองใหม่บางพลี ซึ่งเป็นโครงการชานเมืองแห่งใหม่ที่ได้รับการพัฒนาให้เป็นที่รองรับของแหล่งที่อยู่อาศัยและแหล่งงานของประชาชน โดยเริ่มแรกเมืองใหม่บางพลีมีที่ตั้งอยู่ในอำเภอบางพลี ต่อมาในปี พ.ศ. 2538 ได้เข้ามาอยู่ในเขตกิ่งอำเภอบางเสาธง จังหวัดสมุทรปราการ

ในบทนี้ ผู้วิจัยจะกล่าวถึงจังหวัดสมุทรปราการ อำเภอบางพลี กิ่งอำเภอบางเสาธง โครงการเมืองใหม่บางพลี และนิคมอุตสาหกรรมบางพลี

#### 3.1 จังหวัดสมุทรปราการ

##### 1) ที่ตั้งและอาณาเขต

จังหวัดสมุทรปราการตั้งอยู่ตอนปลายสุดของแม่น้ำเจ้าพระยา และอยู่เหนืออ่าวไทย (รูป 3.1) อยู่ระหว่างเส้นรุ้งที่ 13-14 องศาเหนือ และเส้นแวงที่ 100-101 องศาตะวันออก มีเนื้อที่ 627,557.5 ไร่ หรือ 1,004.092 ตารางกิโลเมตร ตั้งอยู่ในภาคกลางของประเทศไทยและอยู่ห่างจากกรุงเทพมหานครไปทางทิศตะวันออกเฉียงใต้เป็นระยะทางประมาณ 29 กิโลเมตร โดยมีอาณาเขตติดต่อกับจังหวัดใกล้เคียง ( รูป 3.2 ) ดังนี้

ทิศเหนือ	ติดต่อกับ	จังหวัดกรุงเทพมหานคร
ทิศใต้	"	อ่าวไทย
ทิศตะวันออก	"	จังหวัดฉะเชิงเทรา
ทิศตะวันตก	"	จังหวัดสมุทรสาครและกรุงเทพมหานคร

##### 2) ลักษณะภูมิประเทศ

ลักษณะภูมิประเทศเป็นที่ราบลุ่ม ไม่มีภูเขา มีแม่น้ำเจ้าพระยาไหลผ่านจากทางตอนเหนือของจังหวัดลงสู่ทางตอนใต้ และแม่น้ำลำคลองสายสำคัญที่ไหลผ่านจังหวัดสมุทรปราการ ได้แก่ แม่น้ำเจ้าพระยา คลองสำโรง คลองสรรพสามิต คลองด่าน คลองบางโหลง คลองพระองค์เจ้าไชยнуชิต และคลองประเวศบุรีรมย์ นอกจากนั้นยังมีคลองชลประทานไหลผ่านอีกมากกว่า 100 สาย

ในปี พ.ศ. 2544 จังหวัดสมุทรปราการมีเนื้อที่ป่าชายเลนประมาณร้อยละ 0.3 ของเนื้อที่ทั้งหมดของจังหวัด โดยมีเนื้อที่ป่าชายเลนเพิ่มขึ้นจากปี พ.ศ.2538 อีก 1 ตารางกิโลเมตร



ทัศนคติของผู้ประกอบการในนิคมอุตสาหกรรมบางพื้นที่  
ที่มีต่อสภาพแวดล้อมภายในและภายนอก

รูป 3.1

แสดง : ที่ตั้งจังหวัดสมุทรปราการ

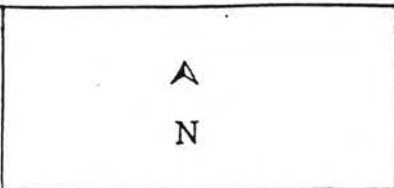
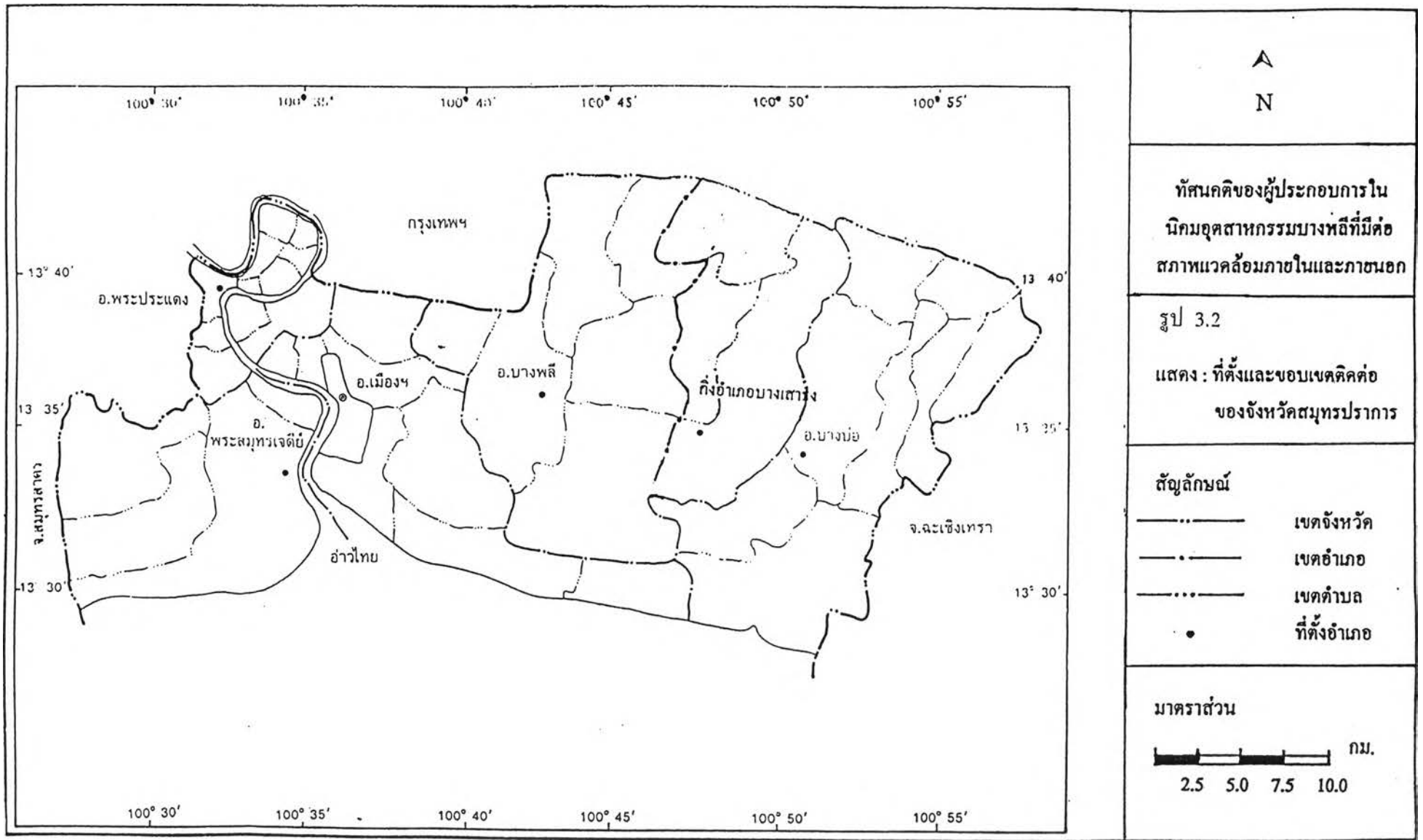
สัญลักษณ์

■ จังหวัดสมุทรปราการ.

มาตราส่วน



▲  
N

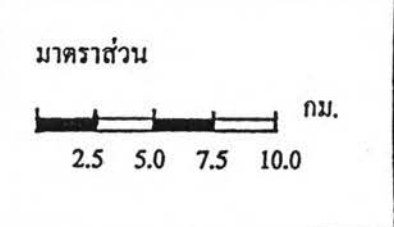


**ทัศนคติของผู้ประกอบการใน  
นิคมอุตสาหกรรมบางพลีที่มีต่อ  
สภาพแวดล้อมภายในและภายนอก**

รูป 3.2  
แสดง : ที่ตั้งและขอบเขตติดต่อ  
ของจังหวัดสมุทรปราการ

**สัญลักษณ์**

—————	เขตจังหวัด
— · — · —	เขตอำเภอ
— · · · —	เขตตำบล
•	ที่ตั้งอำเภอ



### 3) ลักษณะภูมิอากาศ

ลักษณะภูมิอากาศของจังหวัดสมุทรปราการเป็นอากาศแบบชายทะเล คือมีอากาศเย็นสบาย ไม่ร้อนจัด และในช่วงฤดูร้อนมีความชื้นในอากาศสูงเนื่องจากได้รับอิทธิพลลมทะเลจากอ่าวไทย และลมมรสุมตะวันตกเฉียงใต้ และมีปริมาณฝนตกหนักในช่วงเดือนกันยายน-ตุลาคม ซึ่งเป็นผลมาจากอิทธิพลของร่องความกดอากาศต่ำ

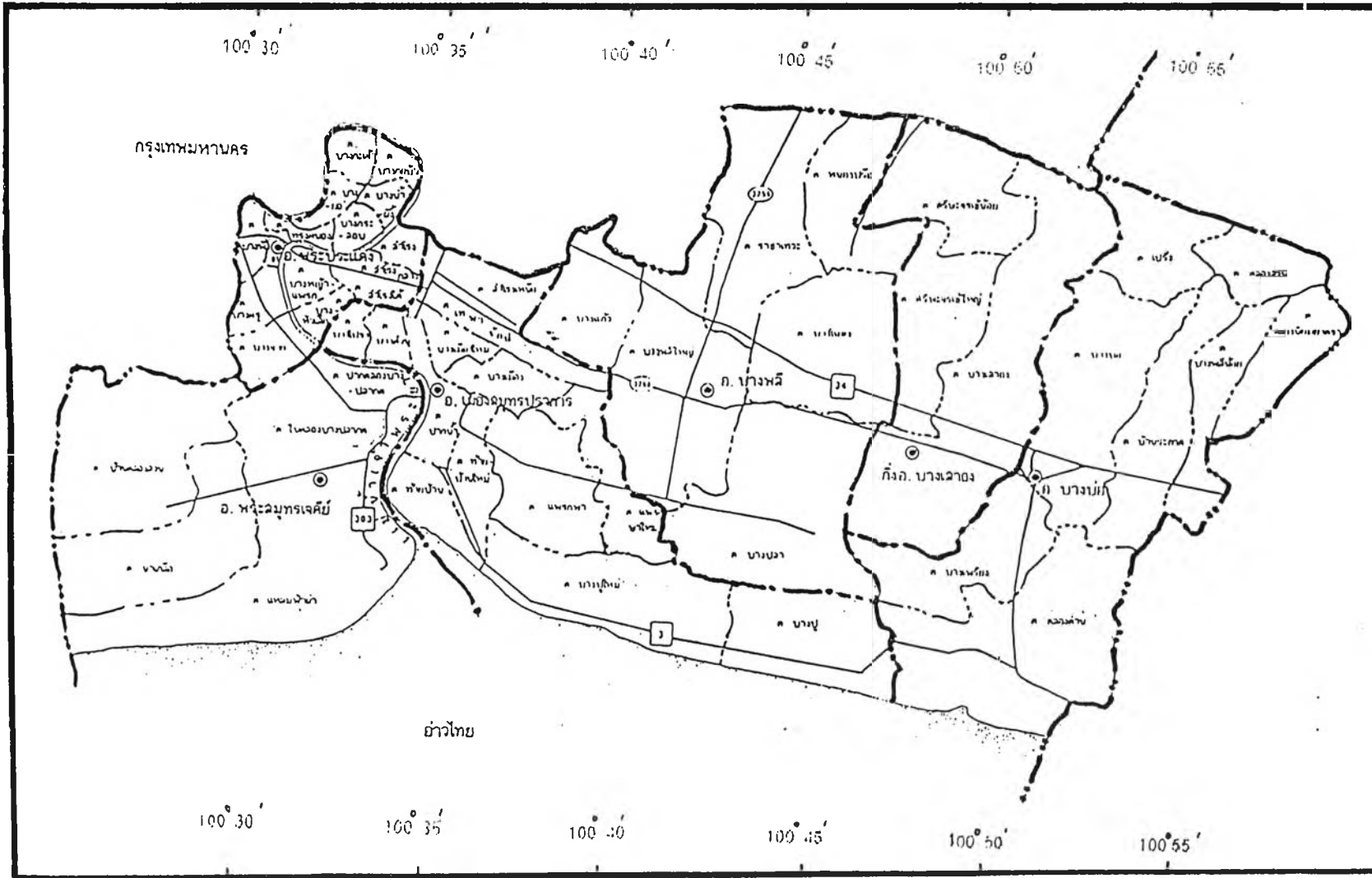
### 4) ลักษณะการปกครอง

จังหวัดสมุทรปราการมีการปกครองแบบการบริหารส่วนภูมิภาค มีหน่วยราชการที่อยู่ในความควบคุมดูแลของผู้ว่าราชการจังหวัด คือส่วนราชการต่างๆ ในระดับจังหวัด อำเภอ ตำบลและหมู่บ้าน (ตาราง 3.1 และรูป 3.3) การปกครองแบ่งออกเป็น 5 อำเภอ 1 กิ่งอำเภอ 50 ตำบล และ 393 หมู่บ้าน 11 สุขาภิบาล 16 เทศบาลและ 32 องค์การบริหารส่วนตำบลและ 1 สภาตำบล ดังนี้

ตาราง 3.1 หน่วยการปกครองของจังหวัดสมุทรปราการ แยกเป็นรายอำเภอ

ลำดับที่	อำเภอ	จำนวน		
		ตำบล	หมู่บ้าน	สุขาภิบาล
1	เมืองสมุทรปราการ	13	89	4
2	บางบ่อ	8	74	3
3	บางพลี	6	83	1
4	พระประแดง	15	67	-
5	พระสมุทรเจดีย์	5	42	2
6	กิ่ง อ.บางเสาธง	3	38	1

จังหวัดสมุทรปราการ มีจำนวนประชากรมากเป็นอันดับ 2 ของภาคกลาง รองจากกรุงเทพมหานคร โดยมีประชากรในเดือนกันยายน พ.ศ. 2543 รวมทั้งสิ้น 992,504 คน ซึ่งเป็นชาย 484,314 คน หญิง 508,190 คน และจากการที่ให้จังหวัดสมุทรปราการเป็นจังหวัดที่รองรับการขยายตัวจากกรุงเทพมหานครทั้งในด้านการผลิต คือ อุตสาหกรรม และการกระจายตัวของประชากร ทำให้สมุทรปราการมีประชากรย้ายถิ่นจากที่อื่นเข้ามาในจังหวัดเป็นจำนวนมาก ซึ่งประชากรที่เคลื่อนย้ายเข้ามานี้ มีทั้งที่ย้ายและไม่ย้ายทะเบียนราษฎรเข้ามาด้วย ทำให้ประชากรที่มีอยู่จริงสูงกว่าจำนวนประชากรในทะเบียนราษฎร



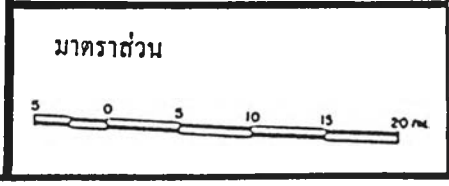
A  
N

ทัศนคติของผู้ประกอบการใน  
นิคมอุตสาหกรรมบางพลีที่มีต่อ  
สภาพแวดล้อมภายในและภายนอก

รูป 3.3  
แสดง : ขอบเขตจังหวัด อำเภอล  
และตำบล

สัญลักษณ์

- · — · — ·     เขตจังหวัด
- · —           เขตอำเภอ
- · — · — ·     เขตตำบล



### 5) อุตสาหกรรม

จังหวัดสมุทรปราการ มีความได้เปรียบด้านที่ตั้ง เนื่องจากอยู่ใกล้ศูนย์กลางของประเทศ และยังเป็นแหล่งวัตถุดิบที่นำเข้ามาจากต่างประเทศ เป็นคลังสินค้าที่สำคัญ นอกจากนี้ ยังเป็นศูนย์กลางการขนส่งทางบกและทางน้ำ ทำให้การขนส่งวัตถุดิบและสินค้าจากโรงงานอุตสาหกรรมในอำเภอต่างๆมีความสะดวก และเสียค่าใช้จ่ายต่ำ จึงมีส่วนสนับสนุนให้นักลงทุนเข้ามาประกอบกิจการ ตั้งโรงงานอุตสาหกรรมเป็นจำนวนมาก โดยจังหวัดสมุทรปราการนับได้ว่า เป็นจังหวัดที่มีสถานประกอบการอุตสาหกรรมมากเป็นอันดับสองรองจากกรุงเทพมหานคร

ปี พ.ศ. 2541 จังหวัดสมุทรปราการมีมูลค่าผลิตภัณฑ์มวลรวม 187,907,150 ล้านบาท และประชากรมีรายได้ 29,715 บาทต่อคนต่อปี โดยรายได้ส่วนใหญ่ขึ้นอยู่กับสาขาอุตสาหกรรมมากที่สุดถึงร้อยละ 59.94 (คิดเป็นมูลค่า 112,643,243 ล้านบาท (สำนักงานคณะกรรมการพัฒนาเศรษฐกิจและสังคมแห่งชาติ , 2541) ซึ่งแสดงให้เห็นว่า ภาคอุตสาหกรรมเข้ามามีบทบาทการพัฒนาเศรษฐกิจของจังหวัดสมุทรปราการอย่างมาก ในด้านจำนวนโรงงาน ในปี พ.ศ. 2543 จังหวัดสมุทรปราการมีโรงงานอุตสาหกรรมในพื้นที่ 6,256 โรงงาน โดยแบ่งออกได้ ดังนี้

- 1) โรงงานในนิคมอุตสาหกรรมบางปู จำนวน 350 โรงงาน
- 2) โรงงานในนิคมอุตสาหกรรมบางพลี จำนวน 117 โรงงาน
- 3) โรงงานนอกนิคมอุตสาหกรรม จำนวน 5,781 โรงงาน

โรงงานนอกนิคมอุตสาหกรรมมีทำเลที่ตั้งอยู่ทั่วไปในจังหวัดสมุทรปราการ ซึ่งสามารถจัดแยกตามรายอำเภอ ได้ดังนี้

ตาราง 3.2 จำนวนสถานประกอบการอุตสาหกรรมแยกตามรายอำเภอ

อำเภอ	จำนวนโรงงาน	ร้อยละ
เมืองสมุทรปราการ	1,948	33.7
พระประแดง	1,637	28.32
พระสมุทรเจดีย์	497	8.6
บางพลี	1,174	20.3
บางบ่อ	158	2.73
กิ่งอำเภอบางเสาธง	367	6.35
รวม	5,781	100

(สำนักงานอุตสาหกรรมจังหวัดสมุทรปราการ, 2543)

### 6) การใช้ที่ดิน

การใช้ที่ดินของจังหวัดสมุทรปราการส่วนใหญ่ (ร้อยละ 44.03) เป็นการใช้ที่ดินเพื่อเกษตรกรรม โดยจะกระจุกตัวกันอยู่บริเวณที่ราบลุ่มริมสองฝั่งแม่น้ำเจ้าพระยา ซึ่งมีลักษณะของดินที่เหมาะสมแก่การเพาะปลูก รองลงมาเป็นการใช้ที่ดินในการทำบ่อเลี้ยงปลาและกุ้ง (ร้อยละ 29.84) โดยมักจะรวมตัวกันอยู่ในบริเวณที่มีน้ำทะเลท่วมถึง และมีการใช้ที่ดินเพื่อการพักอาศัยที่จะเกิดขึ้นและกระจายตัวไปตามแหล่งงาน (ร้อยละ 6.28) นอกจากนี้ พบว่า มีการใช้ที่ดินเพื่อการอุตสาหกรรมอยู่ร้อยละ 4.21 และมีแนวโน้มการขยายตัวของการใช้ที่ดินเพื่อการอุตสาหกรรมเพิ่มมากขึ้นในปัจจุบัน (ตาราง 3.3)

ตาราง 3.3 การใช้ประโยชน์ที่ดินในจังหวัดสมุทรปราการ

ประเภท	เนื้อที่ (ตร.กม.)	พื้นที่ (ไร่)	ร้อยละ
เกษตรกรรม	442.10	276,311.15	44.03
บ่อน้ำ บ่อเลี้ยงปลา	299.65	187,284.61	29.84
ย่านพักอาศัย	63.05	39,406.25	6.28
พื้นที่ชายฝั่งทะเลทางใต้	48.17	30,104.69	4.80
ย่านอุตสาหกรรม	42.30	26,434.61	4.21
แม่น้ำเจ้าพระยา	37.90	23,685.38	3.77
ที่โล่งเพื่อการันทนาการ สนามกีฬา ที่พักผ่อน	16.25	10,159.38	1.62
แม่น้ำ ลำคลอง	16.16	10,100.89	1.61
ถนน ซอย	14.68	9,174.19	1.46
บริเวณราชการและสาธารณูปโภค	13.74	8,585.63	1.37
ศาสนสถาน สุสาน ฌาปนสถาน	3.44	2,152.59	0.34
สถานศึกษา	2.00	1,248.75	0.20
โกดังสินค้า	1.98	1,238.75	0.20
ย่านการค้า	1.88	1,176.25	0.19
เลี้ยงสัตว์	0.79	493.13	0.08
รวม	1,004.09	627,556.25	100.00

( สำนักผังเมืองจังหวัดสมุทรปราการ, 2540)

### 3.2 อำเภอบางพลี

#### 1) ที่ตั้งและอาณาเขต

อำเภอบางพลีมีพื้นที่ 259.992 ตารางกิโลเมตร และมีอาณาเขตติดต่อ (รูป 3.4) ดังนี้

ทิศเหนือ	ติดต่อกับ เขตพระ โขนง เขตประเวศและเขตลาดกระบัง กรุงเทพมหานคร
ทิศใต้	ติดต่อกับ อำเภอเมืองสมุทรปราการ จังหวัดสมุทรปราการ
ทิศตะวันออก	ติดต่อกับ เขตอำเภอบางบ่อ จังหวัดสมุทรปราการ
ทิศตะวันตก	ติดต่อกับ เขตอำเภอเมืองสมุทรปราการ จังหวัดสมุทรปราการและเขตพระ โขนง

#### 2) ลักษณะภูมิประเทศ

ภูมิประเทศเป็นที่ราบ เหมาะแก่การเกษตรกรรม และมีการทำบ่อเลี้ยงปลาเป็นจำนวนมาก

#### 3) ลักษณะการปกครอง

อำเภอบางพลีแบ่งการปกครองออกเป็น 9 ตำบล 130 หมู่บ้าน

##### 3.1 ลักษณะประชากร

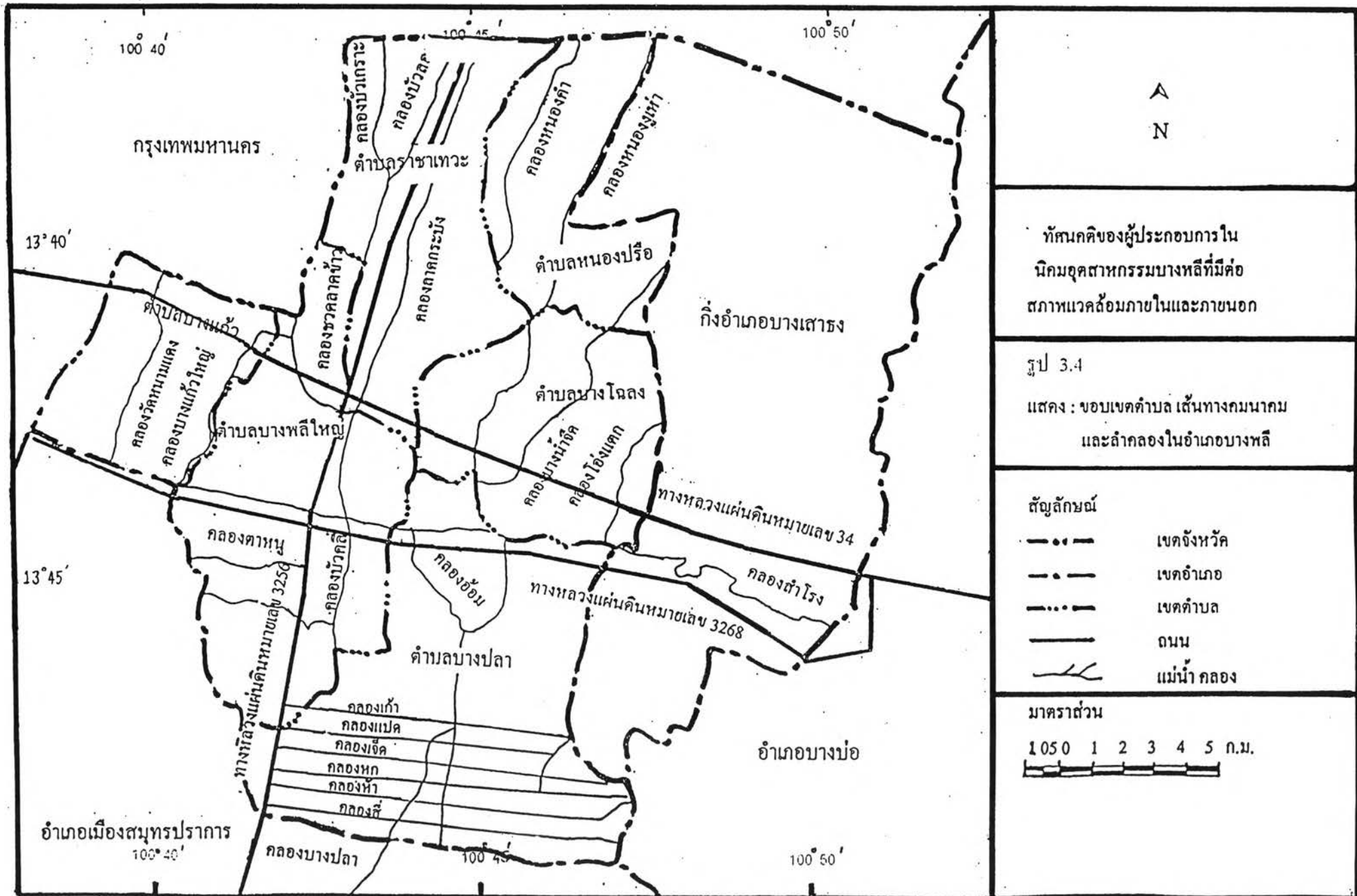
อำเภอบางพลีมีประชากร ในเดือนกันยายน 2543 จำนวนทั้งสิ้น 142,760 คน โดยแบ่งเป็นชาย 74,022 คนและ หญิง 68,738 คน

##### 3.2 ลักษณะของชุมชน

อำเภอบางพลี มีชุมชนใหญ่ๆกระจายตัวอยู่ทั่วไป ได้แก่ สุขาภิบาลบางพลี สุขาภิบาลบางเสาธง สุขาภิบาลบางบ่อ สุขาภิบาลคลองด่าน และสุขาภิบาลคลองสวน สำหรับชุมชนสุขาภิบาลบางพลีนั้น ชุมชนเดิมจะอาศัยอยู่บริเวณริมคลอง มีการปลูกสร้างอาคารเป็นอาคารไม้ 2 ชั้น แต่หลังจากมีการตัดถนนเข้ามา ทำให้การปลูกสร้างเริ่มเปลี่ยนมาอยู่บริเวณริมถนนหรือทางแยก นอกจากนี้ ผลกระทบจากการขยายตัวทางอุตสาหกรรมของกรุงเทพมหานครมาสู่จังหวัดสมุทรปราการ ประกอบกับความแออัดของสถานประกอบการและการจราจรในอำเภอเมืองและอำเภอพระประแดงเดิม ส่งผลกระทบให้มีการขยายพื้นที่อุตสาหกรรมเข้ามาในอำเภอบางพลีตั้งแต่ปี 2520 เป็นจำนวนมาก

สุขาภิบาลบางเสาธง เป็นที่ตั้งของโครงการเมืองใหม่บางพลีจึงนับได้ว่าเป็นเมืองใหม่ที่ใหญ่ที่สุดและแห่งแรกในประเทศไทย เป็นเมืองใหม่ที่มีบทบาทมากที่สุดในการอำนวยความสะดวกและความสะดวกให้แก่ประชาชน เพราะมีแหล่งงานและที่อยู่อาศัยในเขตเดียวกัน ทั้งนี้โดยแบ่งพื้นที่ออกเป็นส่วนที่อยู่อาศัยมีการเคหะแห่งชาติเป็นหน่วยงานดูแล และส่วนสถานประกอบการ อุตสาหกรรม มีการนิคมอุตสาหกรรมแห่งประเทศไทยเป็นผู้ดูแล





#### 4) ระบบสาธารณูปโภคและสาธารณูปการ

##### 4.1 เส้นทางคมนาคมทางบก

นอกจากจะมีถนนสายหลักที่เชื่อมโยงระหว่างอำเภอบางพลีกับกรุงเทพมหานครและจังหวัดอื่นๆที่อยู่ใกล้เคียงแล้ว ยังมีถนนสายต่างๆที่เชื่อมติดต่อระหว่างตำบลภายในอำเภออีกด้วย ถนนสายสำคัญ ได้แก่

##### - ทางหลวงหมายเลข 34 บางนา-ตราด

แยกจากถนนสุขุมวิทหมายเลข 3 บริเวณบางนาผ่านตำบลบางแก้ว ตำบลบางพลีใหญ่ อำเภอบางโหลง ตำบลศรีษะจรเข้ใหญ่และตำบลบางเสาธง อำเภอบางพลี อำเภอบางบ่อ และตัดกับทางหลวงหมายเลข 3344 และ3256 ปริมาณการจราจรหนาแน่นมาก เนื่องจากมีโรงงานและหมู่บ้านจัดสรรเกิดขึ้นริมถนนมากและเป็นถนนที่เชื่อมต่อหลายจังหวัด เช่น ฉะเชิงเทรา ชลบุรี ระยอง และจันทบุรี จึงทำให้ปริมาณการจราจรติดขัดมาก

##### - ทางหลวงหมายเลข 3268 ถนนเทพารักษ์-บางบ่อ

แยกจากถนนสุขุมวิทที่สถานีตำบลสำโรงเหนือ ผ่านอำเภอเมืองสมุทรปราการ ตำบลบางพลีใหญ่ ตำบลบางปลาและตำบลบางเสาธง อำเภอบางพลี มาถึงอำเภอบางบ่อ แล้วเชื่อมต่อกับถนนบางนา-ตราด และตัดกับถนนทางหลวง 3 เส้น (หมายเลข 3344 3256 และ3117)

##### - ทางหลวงหมายเลข 3116

ตอนแยกทางหลวงแผ่นดินหมายเลข 3 บางบ่อ-แพรกษา เชื่อมต่อกับทางหลวงหมายเลข 3256 ระยะทางประมาณ 9.7 กิโลเมตร ผ่านตำบลบางบ่อ อำเภอเมืองสมุทรปราการ ไปยังตำบลแพรกษา อำเภอเมือง สามารถเดินทางถึงอำเภอบางพลีได้และเดินทางถึงตำบลราชาเทวะ ตำบลบางพลีใหญ่

##### - ทางหลวงหมายเลข 3344 (ถนนศรีนครินทร์)

เป็นถนนที่สำคัญอีกเส้นหนึ่งที่เชื่อมการเดินทางทั้งทางธุรกิจ ขนส่งสินค้า จากจังหวัดสมุทรปราการมากรุงเทพมหานคร โดยแยกจากถนนหมายเลข 3 ที่อำเภอเมืองสมุทรปราการ ผ่านถนนเทพารักษ์ ถนนวัดด่านสำโรง และยกระดับข้ามถนนบางนา-ตราด เข้าเขตพระโขนง

##### - ถนนวัดด่านสำโรง

โดยแยกจากถนนหมายเลข 3 ที่สำโรงเหนือ ผ่านตำบลบางแก้ว ตำบลบางพลีใหญ่ มาบรรจบที่หมายเลข 3256 เป็นถนนที่รองรับการเดินทางของชุมชนต่างๆที่อยู่ริมถนนเป็นส่วนใหญ่ เพื่อเดินทางไปทำงานภายในจังหวัดสมุทรปราการและกรุงเทพมหานคร

##### - ทางหลวงหมายเลข 3256

เป็นถนนที่แยกจากถนนหมายเลข 3268 (ถนนเทพารักษ์) ที่ตำบลบางพลีใหญ่ผ่านตำบลราชาเทวะ ผ่านถนนหมายเลข 34 มาบรรจบกับถนนเทพราช-เป็ริง-คลองสวน (ถนนลาดกระบัง)

การติดต่อประสานงานของประชาชนภายในจังหวัดนอกจากการใช้รถยนต์ส่วนตัว หรือพาหนะอื่นๆแล้ว ยังสามารถใช้บริการรถโดยสารประจำทางได้อีก การใช้บริการด้านนี้ภายในจังหวัดมีองค์การขนส่งมวลชนกรุงเทพฯ และมีบริการรถยนต์โดยสารของบริษัทเอกชนเปิดควบคู่กันไปอีกด้วย

#### 4.2 การคมนาคมทางน้ำ

การคมนาคมทางน้ำของอำเภอบางพลีลดความสำคัญลงไปมากกว่าในอดีต เนื่องจากปัจจุบันมีการตัดถนนเข้าถึงหมู่บ้านหลายสาย จนทำให้ลำคลองบางสายตื้นเขินลง เพราะขาดการขุดลอกและดูแลรักษาจากชาวบ้านหรือหน่วยงานของรัฐ ปัจจุบัน คลองที่ยังถูกใช้เป็นเส้นทางในการสัญจรในชีวิตประจำวัน และขนถ่ายลำเลียงผลผลิตทางการเกษตร เช่น ข้าว ส้ม พืชผักและผลผลิตสัตว์น้ำ เส้นทางคมนาคมทางน้ำ มีดังนี้

- คลองสำโรง แยกจากแม่น้ำเจ้าพระยาที่อำเภอเมืองสมุทรปราการผ่านตำบลบางแก้ว ตำบลบางพลีใหญ่ ตำบลบางปลา ตำบลบางโฉลง ตำบลสี่ระยะจรเข้ใหญ่ ตำบลบางเสาธงและผ่านอำเภอบางบ่อไปบรรจบคลองบางจากและคลองกำนันพู่

- คลองบางพลี แยกจากคลองจรเข้ใหญ่ที่ตำบลบางเสาธงคั่นกับตำบลสี่ระยะจรเข้ใหญ่ และมาบรรจบกับคลองบางเสาธง

- คลองบางน้ำจืด แยกจากคลองสำโรงที่ตำบลบางโฉลงและไปบรรจบกับคลองจรเข้ใหญ่ที่ตำบลจรเข้ใหญ่

- คลองหนองงูเห่า แยกจากคลองสำโรงที่ตำบลบางโฉลง ผ่านตำบลหนองปรือ ไหลลงคลองพระโขนงที่เขตลาดกระบัง กรุงเทพมหานคร

- คลองจรเข้ใหญ่ แยกจากคลองประเวศบุรีรมย์ เขตลาดกระบัง ผ่านตำบลจรเข้ใหญ่ ไหลมาบรรจบกับคลองโอง์แดงที่ตำบลสี่ระยะจรเข้ใหญ่

#### 4.3 การคมนาคมทางอากาศ

จังหวัดสมุทรปราการมีการดำเนินการก่อสร้างสนามบินหนองงูเห่า ซึ่งมีที่ตั้งอยู่บริเวณตำบลบางโฉลง ตำบลราชาเทวะและตำบลหนองปรือ อำเภอบางพลี จังหวัดสมุทรปราการ มีพื้นที่ 19,543 ไร่ จุดประสงค์เพื่อรองรับภาวะการเจริญเติบโตของการใช้สนามบินที่แออัดมากขึ้น และเพื่อส่งเสริมวงจรแห่งอีสเทิร์นซีบอร์ดให้สมบูรณ์ยิ่งขึ้น โดยพยายามให้ประเทศไทยเป็นศูนย์กลางของเอเชียตะวันออกเฉียงใต้

วันที่ 19 มกราคม พ.ศ. 2545 พระบาทสมเด็จพระเจ้าอยู่หัวภูมิพลอดุลยเดช เสด็จพระราชดำเนินที่สนามบินหนองงูเห่า เพื่อประกอบพระราชพิธีวางศิลาฤกษ์ และบริษัท ไทย-อิตาเลียน จำกัด ซึ่งเป็นผู้รับหน้าที่ดำเนินการก่อสร้างคาดว่า โครงการนี้จะแล้วเสร็จในปี พ.ศ. 2548

## 5) การใช้ที่ดิน

รูปแบบการใช้ที่ดินของอำเภอบางพลี มีความคล้ายคลึงกับรูปแบบการใช้ที่ดินของจังหวัดสมุทรปราการ กล่าวคือ ส่วนใหญ่ร้อยละ 55.1 เป็นการใช้ที่ดินเพื่อเกษตรกรรม รองลงมาเป็นการใช้ที่ดินในการทำบ่อน้ำและบ่อเลี้ยงปลาอยู่ร้อยละ 26.1 และการใช้ที่ดินเพื่อการอุตสาหกรรม มีอยู่ร้อยละ 2.9 ซึ่งบริเวณอุตสาหกรรมนี้ ส่วนใหญ่จะกระจายอยู่ตามแนวถนนเทพารักษ์ และเบาบางลงเมื่ออยู่ในบริเวณที่ลึกเข้าไป และจัดได้ว่าเป็นย่านอุตสาหกรรมเก่าแก่แห่งหนึ่งอีกด้วย รูปแบบการใช้ที่ดินต่างๆสามารถจำแนกได้ (ตาราง 3.4) ดังนี้

ตาราง 3.4 การใช้ที่ดินในอำเภอบางพลี ปี พ.ศ. 2540

ประเภท	เนื้อที่ (ตร.กม.)	ร้อยละ
เกษตรกรรม	101.49	55.1
บ่อน้ำ บ่อเลี้ยงปลา	47.56	26.1
ย่านพักอาศัย	11.74	6.4
ที่โล่งเพื่อการสันตนาการ สนามกีฬา ที่พักผ่อน	5.68	3.1
ย่านอุตสาหกรรม	5.28	2.9
ถนน ซอย	4.79	2.6
แม่น้ำ ลำคลอง	4.27	2.3
สถานศึกษา	0.76	0.4
โกดังสินค้า	0.81	0.4
ย่านการค้า	0.52	0.3
ศาสนสถาน สุสาน ฼าปนสถาน	0.37	0.2
บริเวณราชการและสาธารณูปโภค	0.18	0.1
เลี้ยงสัตว์	0.23	0.1
รวม	183.68	100

(สำนักงานผังเมืองจังหวัดสมุทรปราการ, 2540)

### 3.3 กิ่งอำเภอบางเสาธง

กิ่งอำเภอบางเสาธง เดิมเคยเป็นส่วนหนึ่งของอำเภอบางพลี แต่ได้แยกตัวออกมา เมื่อปี พ.ศ. 2538 ซึ่งกิ่งอำเภอบางเสาธงนี้เป็นที่ตั้งของโครงการเมืองใหม่บางพลีและนิคมอุตสาหกรรมบางพลี อีกด้วย

#### 1) ประวัติ

ในแถบคลองบางยาว(คลองบางเสาธง)มีการใช้สัญาณธง เพื่อบอกเวลาพักหรือเลิกการทำงาน ซึ่งสัญลักษณ์ “เสาธง” ดังกล่าว เมื่อนำมารวมกับคำว่า “บาง” ซึ่งแปลว่า น้ำ ทำให้บริเวณแถบนี้เรียกกันว่า บางเสาธง ส่วนการยกฐานะเป็นตำบลบางเสาธง คาดว่าเกิดในยุคของขุนขจรกำหราบโจร (พัน อิ่มใจ) ซึ่งเป็นกำนันคนแรก และตำบลบางเสาธงเป็นตำบลหนึ่งในเขตการปกครองอำเภอบางพลี จังหวัดสมุทรปราการ

ต่อมา ในวันที่ 1 เมษายน พ.ศ. 2538 ตำบลบางเสาธงได้รับการยกฐานะเป็นกิ่งอำเภอบางเสาธง ตามประกาศกระทรวงมหาดไทย โดยแยกมาจากอำเภอบางพลี ประกอบด้วยเขตการปกครอง 3 ตำบล คือ ตำบลบางเสาธง ตำบลศีรษะจรเข้ใหญ่ และตำบลศีรษะจรเข้น้อย

#### 2) ที่ตั้งและอาณาเขต

กิ่งอำเภอบางเสาธง ตั้งอยู่ทางทิศตะวันออกของจังหวัดสมุทรปราการ ซึ่งห่างจากศาลากลางจังหวัดประมาณ 45 กิโลเมตร และมีพื้นที่ 114.97 ตารางกิโลเมตร มีอาณาเขตติดต่อโดยรอบ (รูป 3.5) ดังนี้

ทิศเหนือ	ติดต่อกับ เขตลาดกระบัง กรุงเทพมหานคร
ทิศตะวันออก	ติดต่อกับ ตำบลบางบ่อ และตำบลบางเพรียง อำเภอบางบ่อ จังหวัดสมุทรปราการ
ทิศตะวันตก	ติดต่อกับ ตำบลหนองปรือ และตำบลบางโฉลง อำเภอบางพลี จังหวัดสมุทรปราการ
ทิศใต้	ติดต่อกับ ตำบลบางปลา อำเภอบางพลี และตำบลบางเพรียง อำเภอบางบ่อ จังหวัดสมุทรปราการ

100 50'



ทัศนคติของผู้ประกอบการในนิคมอุตสาหกรรมบางพลี  
ที่มีต่อสภาพแวดล้อมภายในและภายนอก

รูป 3.5

แสดง : ที่ตั้งและขอบเขต ถนน แม่น้ำ  
ของกิ่งอำเภอบางเสาธง

สัญลักษณ์

A  
N

--- ขอบเขตอำเภอ  
— ถนน

● กิ่งอำเภอบางเสาธง  
แม่น้ำ คลอง

มาตราส่วน  
1 : 50,000

### 3) ลักษณะภูมิประเทศ

เป็นที่ราบลุ่ม มีพื้นที่ราบ 69,968 ไร่ หรือร้อยละ 97.94 และพื้นที่น้ำ 1,475 ไร่ หรือร้อยละ 2.06 ไม่มีภูเขาหรือป่าสงวน มีลำคลองมากมายซึ่งมีความสำคัญในด้านการชลประทานเพื่อการเกษตร เลี้ยงปลาและใช้เป็นเส้นทางคมนาคมขนส่งทางน้ำ

### 4) ลักษณะภูมิอากาศ

เป็นอากาศแบบชายทะเล เย็นสบาย ไม่ร้อนจัดในช่วงฤดูร้อน มีความชื้นในอากาศสูง เนื่องจากได้รับอิทธิพลจากลมทะเลของอ่าวไทย และลมมรสุมตะวันออกเฉียงใต้ แต่จะมีฝนตกชุกในช่วงเดือนกันยายน-ตุลาคมของทุกปี ซึ่งเป็นผลมาจากอิทธิพลของร่องความกดอากาศต่ำ ทำให้เกิดการก่อตัวของพายุไต้ฝุ่นและพายุโซนร้อนในทะเลจีนใต้

อากาศแบบมรสุม มี 3 ฤดู คือ

1. ฤดูร้อน เริ่มตั้งแต่กลางเดือนกุมภาพันธ์ถึงกลางเดือนพฤษภาคม
2. ฤดูฝน เริ่มตั้งแต่กลางเดือนพฤษภาคมถึงกลางเดือนตุลาคม
3. ฤดูหนาว เริ่มตั้งแต่กลางเดือนตุลาคมถึงกลางเดือนกุมภาพันธ์

### 5) ลักษณะการปกครอง

#### 5.1 เขตการปกครอง

กิ่งอำเภอบางเสาธง แบ่งเขตการปกครองออกเป็น 3 ตำบล 38 หมู่บ้าน ได้แก่

- ตำบลบางเสาธง จำนวน 17 หมู่บ้าน มีพื้นที่ 41,068 ไร่ หรือร้อยละ 57.48
- ตำบลศีรษะจรเข้ใหญ่ จำนวน 9 หมู่บ้าน มีพื้นที่ 14,750 ไร่ หรือร้อยละ 20.65
- ตำบลศีรษะจรเข้น้อย จำนวน 12 หมู่บ้าน มีพื้นที่ 15,625 ไร่ หรือร้อยละ 21.87

#### 5.2 ลักษณะของประชากร

จากข้อมูล เดือนกันยายน พ.ศ. 2543 กิ่งอำเภอบางเสาธง มีจำนวนประชากรทั้งสิ้น 45,348 คน โดยแยกเป็นชาย 22,318 คน และเป็นหญิง 23,210 คน และมีความหนาแน่นโดยเฉลี่ย 427 คน ต่อ 1 ตารางกิโลเมตร

6) พื้นที่และการใช้ประโยชน์ที่ดิน

พื้นที่ส่วนใหญ่ของกิ่งอำเภออยู่ทางทิศเหนือของถนนบางนา-ตราด ซึ่งมีการใช้ที่ดินหลากหลาย กล่าวคือ มีการเลี้ยงปลา (ร้อยละ 23.8) ทำสวนและทำนา (ร้อยละ 61.85) แต่มีแนวโน้มการขยายตัวของการอยู่อาศัย (ร้อยละ 4.99) เนื่องจากการเคลื่อนย้ายของชุมชนจากการก่อสร้างสนามบินหนองงูเห่าในเขตอำเภอบางพลี

นอกจากนั้น แม้ว่าพื้นที่ส่วนใหญ่จะเป็นที่ราบลุ่มเหมาะแก่การทำเกษตรกรรม แต่ปัจจุบันมีแนวโน้มการใช้ที่ดินเพื่อการเกษตรลดลง เนื่องจากมีการใช้ที่ดินเพื่อการอุตสาหกรรม (ร้อยละ 4.94) และพาณิชยกรรม (ร้อยละ 0.17) แทนที่ โดยเฉพาะแนวถนนเทพารักษ์ และถนนบางนา-ตราด ซึ่งเป็นเส้นทางคมนาคมสายหลัก

การใช้ประโยชน์ที่ดินในกิ่งอำเภอบางเสาธง แบ่งออกได้ ดังนี้

ตาราง 3.5 การใช้ที่ดินในกิ่งอำเภอบางเสาธง ปี พ.ศ.2540

ประเภท	เนื้อที่ (ตร.กม.)	ร้อยละ
เกษตรกรรม	71.09	61.85
บ่อน้ำ บ่อเลี้ยงปลา	27.32	23.8
ย่านพักอาศัย	5.74	4.99
ย่านอุตสาหกรรม	5.68	4.94
แม่น้ำ ลำคลอง	1.68	1.5
ที่โล่งเพื่อการสันตนาการ สนามกีฬา ที่พักผ่อน	1.19	1.1
ถนน ซอย	1.1	0.96
สถานศึกษา	0.31	0.27
ศาสนสถาน สุสาน ฌาปนสถาน	0.25	0.22
ย่านการค้า	0.2	0.17
บริเวณราชการและสาธารณูปโภค	0.14	0.12
เลี้ยงสัตว์	0.1	0.08
รวม	114.8	100

( สำนักงานผังเมืองจังหวัดสมุทรปราการ, 2540 )



## 7) ระบบสาธารณูปโภค

### 7.1 การไฟฟ้า

อยู่ในความรับผิดชอบของการไฟฟ้านครหลวง เขตสมุทรปราการ และเขตบางพลี  
จังหวัดสมุทรปราการ

### 7.2 การประปา

อยู่ในความรับผิดชอบของการประปานครหลวง สาขาสมุทรปราการ และบริษัท  
ไฮโดรคอมแพ็ค จำกัด ซึ่งรับสัมปทาน จากการประปานครหลวง ในเขตเคหะชุมชนเมืองใหม่  
บางพลี จังหวัดสมุทรปราการ

### 7.3 โทรศัพท์

อยู่ในความรับผิดชอบของสำนักงานบริการโทรศัพท์บางนา

### 7.4 การไปรษณีย์โทรเลข

ที่ทำการไปรษณีย์โทรเลขกิ่งอำเภอบางเสาธง ตั้งอยู่ในเขตสุขาภิบาลบางเสาธง  
รหัสไปรษณีย์ 10540

## 3.4 โครงการเมืองใหม่บางพลี

โครงการเมืองใหม่บางพลีเป็นโครงการที่พัฒนาขึ้น เพื่อรองรับปัญหาการขาดแคลนที่อยู่อาศัยและแหล่งงานจากการเพิ่มขึ้นของจำนวนประชากร โดยภายในโครงการมีการจัดการด้านการใช้ที่ดินที่เป็นสัดส่วน มีการแยกบริเวณที่อยู่อาศัยและบริเวณอุตสาหกรรมออกจากกัน ซึ่งบริเวณอุตสาหกรรมนี้ เป็นที่ตั้งของ “นิคมอุตสาหกรรมบางพลี” ที่นอกจากจะเป็นแหล่งงานที่สำคัญแล้วยังเป็นพื้นที่อุตสาหกรรมที่สำคัญอีกด้วย

### 3.4.1 ความเป็นมาของโครงการเมืองใหม่บางพลี

เมื่อประมาณปี พ.ศ. 2518 รัฐบาลได้เล็งเห็นความสำคัญในการพัฒนาเมืองใหม่ขึ้นชานเมืองกรุงเทพมหานคร เนื่องจากตัวเลขด้านประชากรคำนวณว่าในปีหนึ่งจะมีประชากรเพิ่มขึ้นในเมืองหลวงประมาณ 150,000 คน หรือ 25,000 ครอบครัว เพื่อไม่ให้เกิดปัญหาการขาดแคลนที่อยู่อาศัย รัฐบาลจึงได้กำหนดนโยบายให้มีการก่อสร้างเมืองใหม่ของกรุงเทพมหานครขึ้นตามแนวถนนสายหลักที่เข้าสู่กรุงเทพฯ อันได้แก่ ถนนพหลโยธิน ถนนบางนา-ตราด ถนนเพชรเกษมและถนนธนบุรีปากท่อ

การเคหะแห่งชาติได้ดำเนินการตามนโยบายของรัฐบาล โดยก่อสร้างเมืองใหม่ขึ้นอีก 2 แห่ง คือ เมืองใหม่รังสิต ซึ่งต้องประสบปัญหาในการเวนคืนที่ดิน จึงไม่ประสบความสำเร็จ และเมืองใหม่บางพลีซึ่งเป็นโครงการขนาดใหญ่ที่สุดของการเคหะแห่งชาติ

วัตถุประสงค์ของโครงการเมืองใหม่บางพลี

- 1) บรรเทาปัญหาการขาดแคลนที่อยู่อาศัยในกรุงเทพมหานคร
- 2) เพื่อลดอัตราการเจริญเติบโตอย่างรวดเร็วของกรุงเทพมหานคร
- 3) เพื่อบรรเทาปัญหาการจราจรติดขัดในกรุงเทพมหานคร
- 4) เพื่อบรรเทาปัญหาการใช้ที่ดินผิดประเภท หรือการใช้ที่ดินอย่างขาดการวางแผนผังเมืองบริเวณชานเมือง
- 5) เพื่อสร้างแหล่งงานให้แก่ประชาชนในภาคกรุงเทพมหานคร
- 6) เพื่อก่อสร้างระบบสาธารณูปโภคและสาธารณูปการที่เหมาะสมกับการขยายตัวของเมือง จึงเป็นตัวช่วยบรรเทาปัญหาการขาดแคลนเครือข่ายสาธารณูปโภคในเขตชานเมืองได้

#### 3.4.2 สภาพทั่วไปของโครงการ

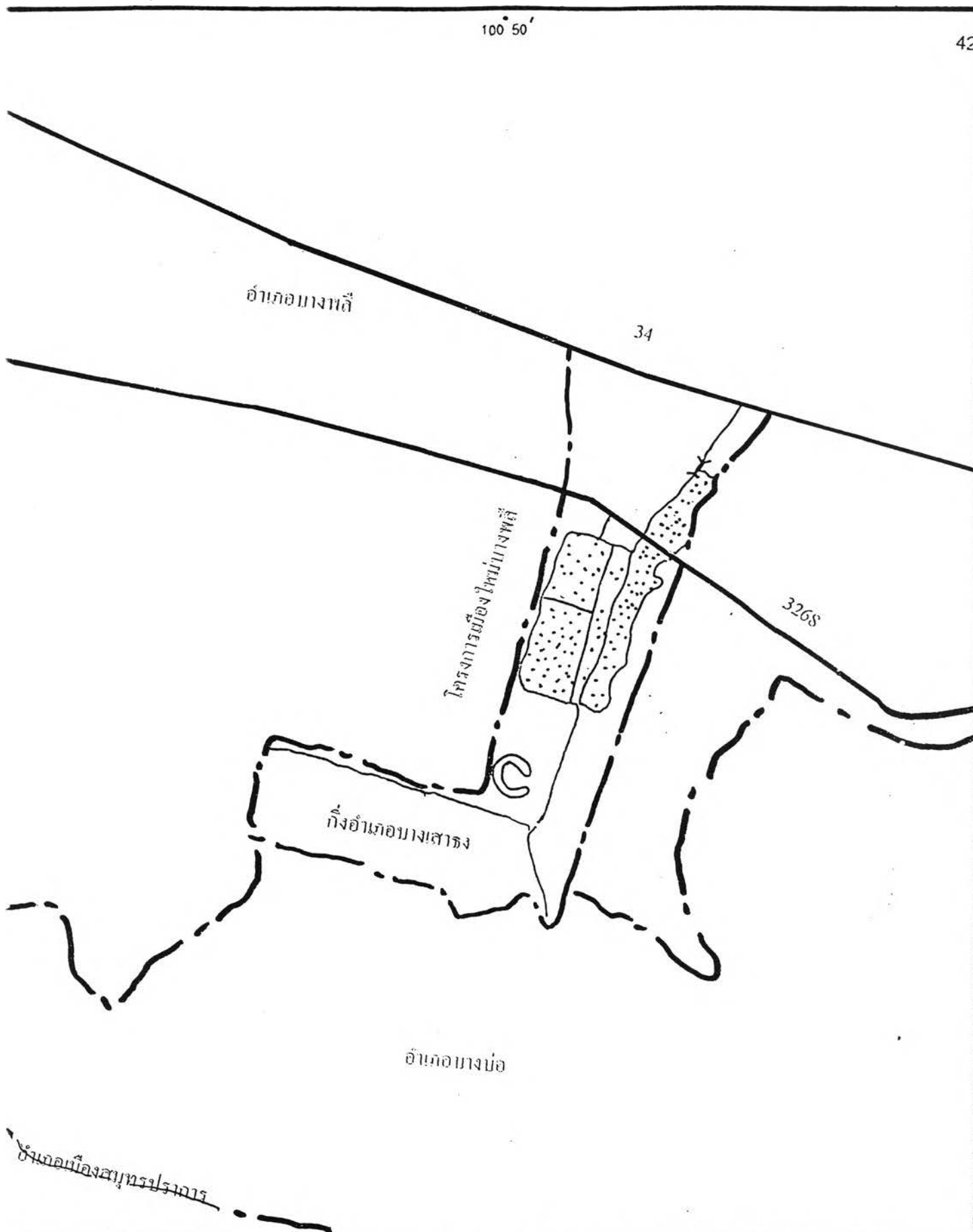
- 1) ที่ตั้งและขอบเขตโครงการเมืองใหม่บางพลี

โครงการเมืองใหม่บางพลีตั้งอยู่บนถนนบางนา-ตราด กิโลเมตรที่ 22-23 และถนนเทพารักษ์ ตำบลบางเสาธง อำเภอบางพลี จังหวัดสมุทรปราการ (รูป 3.6) มีพื้นที่ทั้งหมด 4,469 ไร่ มีอาณาเขตติดต่อดังนี้

ทิศเหนือ	จดคลองสำโรง ซึ่งกว้างประมาณ 40-50 เมตร สามารถใช้เป็นเส้นทางคมนาคมได้ตลอดปี
ทิศใต้	จดแนวคลองห้าสิบ
ทิศตะวันออก	จดคลองหัวเกลือ ซึ่งกว้างประมาณ 10 เมตร
ทิศตะวันตก	จดคลองเจริญราษฎร์ ซึ่งกว้างประมาณ 12 เมตร

- 2) ผังการใช้ที่ดินของเมืองใหม่บางพลี

ผังการใช้ที่ดินเมืองใหม่บางพลี กำหนดเป็นเขตการใช้ที่ดินแต่ละประเภท โดยฝั่งตะวันตกของถนนสายประธานจะเป็นย่านที่อยู่อาศัย ส่วนฝั่งตะวันออกเป็นเขตของการนิคมอุตสาหกรรม ระหว่างย่านที่อยู่อาศัยและย่านอุตสาหกรรม นอกจากจะมีถนนสายประธานกันแล้ว ยังมีส่วนบริการชุมชน อันประกอบด้วย ศูนย์ชุมชน สถานีอนามัย สนามกีฬา โรงเรียน ตลาดสด ร้านค้าเป็นแนวกันอีกชั้นหนึ่ง ทำให้ย่านที่อยู่อาศัยไม่ถูกรบกวนจากโรงงานอุตสาหกรรม



A N	รูป 3.6	มาตราส่วน 1 : 50,000	ทัศนคติของผู้ประกอบการใน นิคมอุตสาหกรรมบางลี่ที่มีต่อ สภาพแวดล้อมภายในและภายนอก	สัญลักษณ์	เขตอำเภอ
	แสดง : ที่ตั้งของโครงการเมืองใหม่บางลี่			ถนน	ที่ตั้งโครงการ

ปัจจุบันการใช้ที่ดินในเมืองใหม่บางพลี แบ่งเป็นเขตดังนี้ คือ

2.1 เขตที่อยู่อาศัยรายได้น้อย จะอยู่บริเวณด้านหน้าโครงการใกล้กับส่วนบริการชุมชน มีการติดต่อภายในเขตได้ด้วยทางเท้า ถนนในเขตนี้จึงเป็นถนนสายย่อย ที่อยู่อาศัยไม่มีที่จอดรถ

2.2 เขตที่อยู่อาศัยรายได้อันกลาง อยู่ถัดจากเขตรายได้น้อย ลึกเข้าไปจากด้านหน้าโครงการ เป็นอาคารพักอาศัยแบบบ้านแฝด มีขอบเขตและที่จอดรถในแต่ละหลัง

2.3 เขตที่อยู่อาศัยรายได้อันสูง ถูกแยกจากเขตที่อยู่อาศัยรายได้อันกลาง และเป็นเขตที่อยู่ห่างจากศูนย์กลางชุมชนมากกว่าเขตอื่นๆในพื้นที่เดียวกัน เป็นเขตที่มีบรรยากาศสงบเงียบและเป็นส่วนตัว

2.4 ย่านพาณิชยกรรม ในเมืองใหม่บางพลีแยกออกเป็น 2 ระดับ คือ ย่านการค้าระดับชุมชน ซึ่งจะอยู่ภายในชุมชนบริเวณถนนแยกจากถนนสายประธาน และบริเวณตลาดสด

2.5 ย่านอุตสาหกรรมอยู่ทางฝั่งตะวันออกของถนนสายประธาน ซึ่งเป็นที่ตั้งของนิคมอุตสาหกรรมบางพลี ซึ่งมีจำนวนสถานประกอบการทั้งสิ้น 117 แห่ง

2.6 สถานที่ราชการ มีพื้นที่ 55.28 ไร่ กระจุกตัวอยู่บริเวณถนนสายรอง ให้บริการประชาชนในด้านต่างๆ

2.7 สถานศึกษา มีพื้นที่ 43 ไร่ ประกอบด้วยโรงเรียนอนุบาล และสถานเลี้ยงเด็กในแต่ละชุมชนย่อย โรงเรียนประถม 2 โรงเรียน โรงเรียนมัธยมและโรงเรียนสารพัดช่าง ซึ่งอยู่ทางฝั่งขวาของถนนสายรองภายในศูนย์กลางชุมชน

2.8 สาธารณูปโภค จะกระจายอยู่โดยรอบโครงการ แต่ระบบบำบัดน้ำเสียจะอยู่ภายในส่วนของเขตอุตสาหกรรมเพื่อไม่ให้รบกวนเขตที่พักอาศัย (แผนภาพแทรก 3.1)

2.9 สวนสาธารณะและที่ว่าง ส่วนใหญ่จะอยู่ภายในบริเวณที่พักอาศัยในแต่ละเขตและพื้นที่ตามแนวเสาไฟฟ้าแรงสูง นอกจากนั้นมีสนามกีฬาเพื่อการพักผ่อนหย่อนใจและออกกำลังกายอยู่ในบริเวณเดียวกับส่วนบริการชุมชนอื่นๆ (แผนภาพแทรก 3.2)

2.10 คลอง คูน้ำ คลองมีพื้นที่ 21.17 ไร่ คูน้ำและเขื่อนดินซึ่งสร้างคูกันไปตามตลอดรอบโครงการ มีพื้นที่ 105.20 ไร่ เพื่อใช้เป็นแนวป้องกันน้ำท่วมและแสดงขอบเขตของโครงการ (แผนภาพแทรก 3.3)

### 3.4.3 ระบบสาธารณูปโภค

1) ระบบถนนและทางเท้า มีการกำหนดขนาดของถนนตามความเหมาะสมกับปริมาณการใช้งานในแต่ละพื้นที่ ดังนี้

1.1 ทางเดินและทางจักรยาน ความกว้างเขตทาง 4 เมตร เป็นทางเท้าหรือทางจักรยาน 2 เมตร ร่องน้ำข้างละ 1 เมตร เป็นถนนในหมู่บ้านย่านผู้มีรายได้น้อย

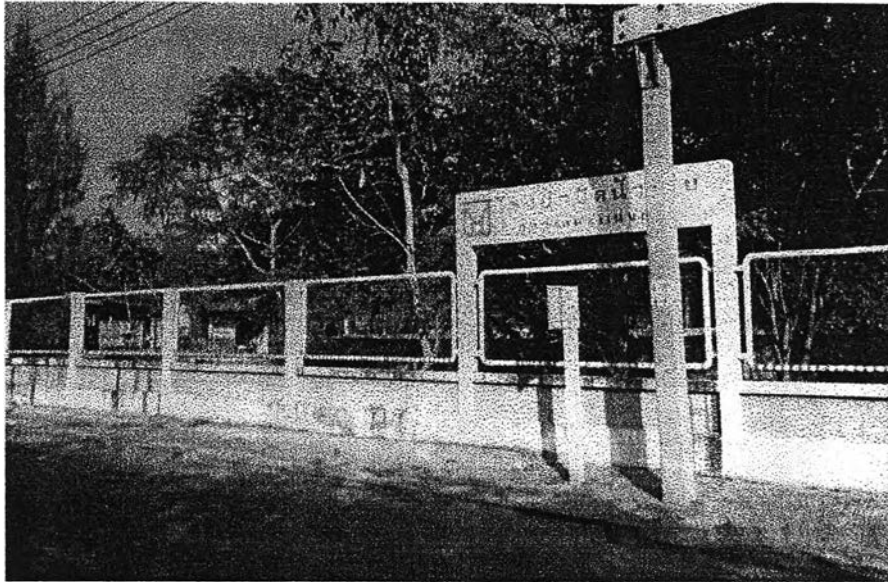
1.2 ถนนในหมู่บ้าน ความกว้างเขตทาง 7.50 เมตร ผิวจราจร 4.50 เมตร ทางเท้าและรางระบายน้ำ 2 ข้างละ 1.50 เมตร เป็นถนนในหมู่บ้านสำหรับย่านผู้มีรายได้น้อย โดยถนนตัดขวางเชื่อมทางเดินเข้าด้วยกัน เพื่อให้รถบริการ เช่น รถขยะ รถดับเพลิง เข้าไปในหมู่บ้านได้

1.3 ถนนสายย่อย ความกว้างเขตทาง 14 เมตร ผิวจราจร 9 เมตร ทางเท้าและช่องท่อระบายน้ำข้างละ 2.50 เมตร เป็นถนนที่แยกจากสายหลักเข้าสู่หมู่บ้านเช่นกัน

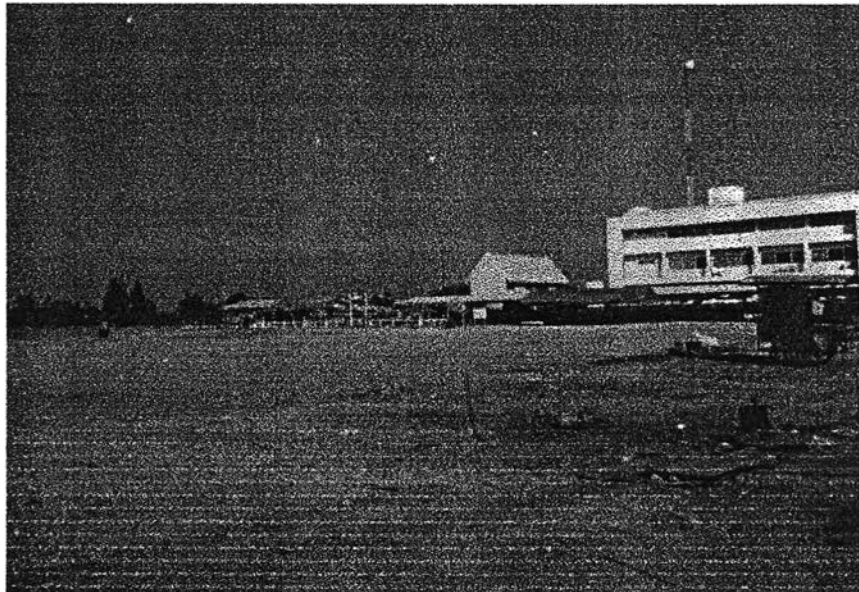
1.4 ถนนสายหลัก ความกว้างเขตทาง 18 เมตร ผิวจราจร 12 เมตร ทางเท้าและช่องท่อระบายน้ำข้างละ 3 เมตร เป็นถนนที่แยกจากถนนสายประธานเข้าสู่ตำบลที่อยู่อาศัย โดยตัดผ่านตำบลและกลับมาเชื่อมต่อกับถนนสายประธาน

1.5 ถนนในย่านอุตสาหกรรม ถนนเป็นระบบวงจร (Loop) เกือบทั้งหมด เพื่อให้สะดวกในการขนส่งสินค้าด้วยรถบรรทุก และมีขนาดของถนนตามปริมาณการใช้งานเหมือนฝั่งที่พักอาศัย โดยจำแนกออกเป็น 4 ขนาด ได้แก่

- ถนนสายย่อย Z ความกว้างเขตทาง 19 เมตร ผิวจราจร 12 เมตร ทางเท้าข้างละ 3.50 เมตร
- ถนนสายย่อย Y ความกว้างเขตทาง 16 เมตร ผิวจราจร 10 เมตร ทางเท้าข้างละ 3 เมตร
- ถนนสายย่อย X ความกว้างเขตทาง 14 เมตร ผิวจราจร 8 เมตร ทางเท้าข้างละ 3 เมตร
- ถนนเข้าโรงงาน ความกว้างเขตทาง 9 เมตร ผิวจราจร 6 เมตร ทางเท้าข้างละ 1.50 เมตร



แผ่นภาพแทรก 3.1      โรงบำบัดน้ำเสีย



แผ่นภาพแทรก 3.2      ที่ว่างในโครงการเมืองใหม่บางพลี

1.6 ถนนสายประธานของเมือง มีความกว้างเขตทาง 32 เมตร ผิวจราจรแยกเป็น 2 ช่องทาง ช่องทางละ 8 เมตร มีเกาะกลางถนนกว้าง 5 เมตร ทางเท้าและช่องระบายน้ำข้างละ 5.50 เมตร เป็นถนนที่ต้องผ่านเมืองใหม่และเชื่อมถนนบางนา-ตราด ถนนเทพารักษ์ ถนนสุขุมวิท เป็นถนนที่แบ่งส่วนที่อยู่อาศัยออกจากย่านอุตสาหกรรม (แผนภาพแทรก 3.4)

2) ระบบป้องกันน้ำท่วม ภายในโครงการใช้ระบบป้องกันน้ำท่วม 2 ระบบ คือ

- ใช้การถมดิน ในบริเวณแปลงที่ดินที่อยู่ทางทิศเหนือของถนนเทพารักษ์ ซึ่งมีรูปร่างและขนาดของที่ดินไม่เหมาะแก่การใช้ระบบเขื่อนดิน คูน้ำ

- ระบบเขื่อนดิน คูน้ำ ใช้ในที่ดินส่วนที่เหลือทางตอนใต้ของถนนเทพารักษ์ซึ่งทำให้ประหยัดเวลาและลดค่าก่อสร้างลงได้มาก โดยเขื่อนดินมีความสูงประมาณ 1.5 เมตร ล้อมรอบด้วยคูน้ำ นอกจากนี้ในโครงการยังมีคูน้ำหลายสายสามารถรองรับน้ำฝนและมีโรงสูบน้ำ 6 แห่ง แต่ละโรงมีที่สูบน้ำสำรองในกรณีที่เมื่อเครื่องสูบน้ำเสียหรือไม่มีไฟฟ้า เมื่อระดับน้ำสูงถึงระดับหนึ่งแล้วเครื่องสูบน้ำสำรองจะทำงานอัตโนมัติ

3) ระบบไฟฟ้า

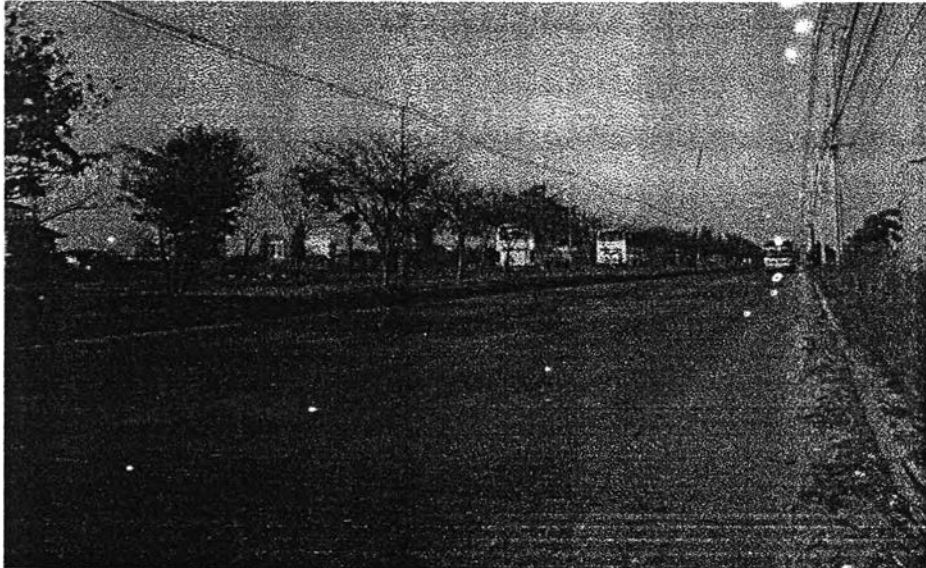
ระบบไฟฟ้าในโครงการใช้มาตรฐานของการไฟฟ้านครหลวง และใช้ข่ายการให้บริการของการไฟฟ้านครหลวงจังหวัดสมุทรปราการ โดยมีการตั้งสถานีย่อยขึ้นในเมืองใหม่บางพลีด้วย มาตรฐานวัดไฟฟ้าในโครงการ จัดลำดับความต้องการใช้กระแสไฟฟ้าเฉลี่ยตามรายได้ คือ รายได้น้อย ติดตั้งมาตรวัดไฟฟ้าขนาด 5 แอมป์ รายได้ปานกลางและรายได้สูงติดตั้งมาตรวัดไฟฟ้าขนาด 15 แอมแปร์และย่านอุตสาหกรรมติดตั้งมาตรวัดไฟฟ้าขนาด 40-100 แอมแปร์

4) ระบบน้ำใช้

เมื่อเริ่มดำเนินโครงการใช้น้ำบาดาลจำนวน 2 บ่อ และก่อสร้างถังสูบน้ำขึ้นหลายจุด พร้อมกับการติดต่อประสานงานกับการประปานครหลวง ปัจจุบันการประปานครหลวงได้ให้สัมปทานก่อสร้างโรงงานผลิตน้ำประปาสำหรับเมืองใหม่บางพลีแก่บริษัท ไฮโครคอมแพ็ค (ไทยแลนด์) จำกัด ซึ่งสามารถผลิตน้ำประปาได้ประมาณ 22,000ลูกบาศก์เมตรต่อวัน



แผ่นภาพแทรก 3.3      เจ็อนดินที่อยู่ล้อมรอบ โครงการเมืองใหม่บางพลี



แผ่นภาพแทรก 3.4      ถนนสายประธานของโครงการเมืองใหม่บางพลี



## 5) ระบบบำบัดน้ำเสีย

ในโครงการเมืองใหม่บางพลี ใช้ระบบแยกท่อระบายน้ำเสียทั้งจากย่านที่พักอาศัยและโรงงานอุตสาหกรรมออกจากท่อระบายน้ำฝน

## 6) ระบบโทรศัพท์

ในโครงการมีสถานีย่อยขององค์การโทรศัพท์และมีตู้สายโทรศัพท์ภายในเมืองสมุทรปราการ 1,000 ตู้สาย

## 7) การกำจัดขยะ

ในเมืองใหม่บางพลีมีรถขยะบริการ 5 คันโดยทางเคหะแห่งชาติให้แต่ละคันวิ่งวันละ 2 เที่ยว ปัจจุบันยังไม่มีพื้นที่สำหรับทำลายขยะที่ตกค้างวันละ 45 ลูกบาศก์เมตรที่ถูกต้องตามสุขอนามัย ขยะทั้งหมดจะถูกนำไปทิ้งในบ่อที่ขุดเอาดินไปถมเพื่อสร้างหมู่บ้านของเอกชน

## 8) ระบบขนส่ง

การเดินทางสัญจรเพื่อธุรกิจตลอดจนการขนส่งวัตถุคิเป็น การขนส่งทางบกอย่างเดียว ส่วนการเดินทางของประชาชนระหว่างเมืองใหม่กับพื้นที่ภายนอกนั้น สามารถทำได้ทั้งทางน้ำและทางบก โดยมีถนนสายสำคัญ คือ

8.1 ทางหลวงแผ่นดินหมายเลข 34 บางนา-ตราด แยกจากถนนสุขุมวิท ทางหลวงหมายเลข 3 บริเวณบางนาผ่านตำบลบางแก้ว ตำบลบางพลีใหญ่ ตำบลบางโฉลง ตำบลศรีษะจรเข้ใหญ่ และผ่านทางเข้าเมืองใหม่บางพลี ตำบลบางเสาธง อำเภอบางพลี อำเภอบางบ่อ ไปจนถึงตัดกับทางหลวงหมายเลข 3344 และหมายเลข 3256 เป็นถนนที่เชื่อมต่อหลายจังหวัดทางภาคตะวันออก

8.2 ทางหลวงแผ่นดิน 3268 ถนนเทพารักษ์-บางบ่อ แยกจากถนนสุขุมวิทที่สถานีตำบลสำโรงเหนือ ผ่านอำเภอมืองสมุทรปราการ ตำบลบางพลีใหญ่ ตำบลบางปลาและตำบลบางเสาธง อำเภอบางพลี มาถึงอำเภอบางบ่อ เชื่อมต่อกับถนนบางนา-ตราดและตัดกับถนนทางหลวงหมายเลข 3344 หมายเลข 3256 และหมายเลข 3117 ตอนแยกทางหลวงหมายเลข 3 คลองด่าน-บางบ่อ มีปริมาณการจราจรหนาแน่นมาก

สำหรับการคมนาคมทางน้ำนั้น จะมีท่าเรือบริการอยู่บริเวณหน้าโครงการในเส้นทางสมุทรปราการ-บางบ่อ โดยใช้คลองสำโรง เป็นลำน้ำสำหรับการสัญจร

### 3.5 นิคมอุตสาหกรรมบางพลี

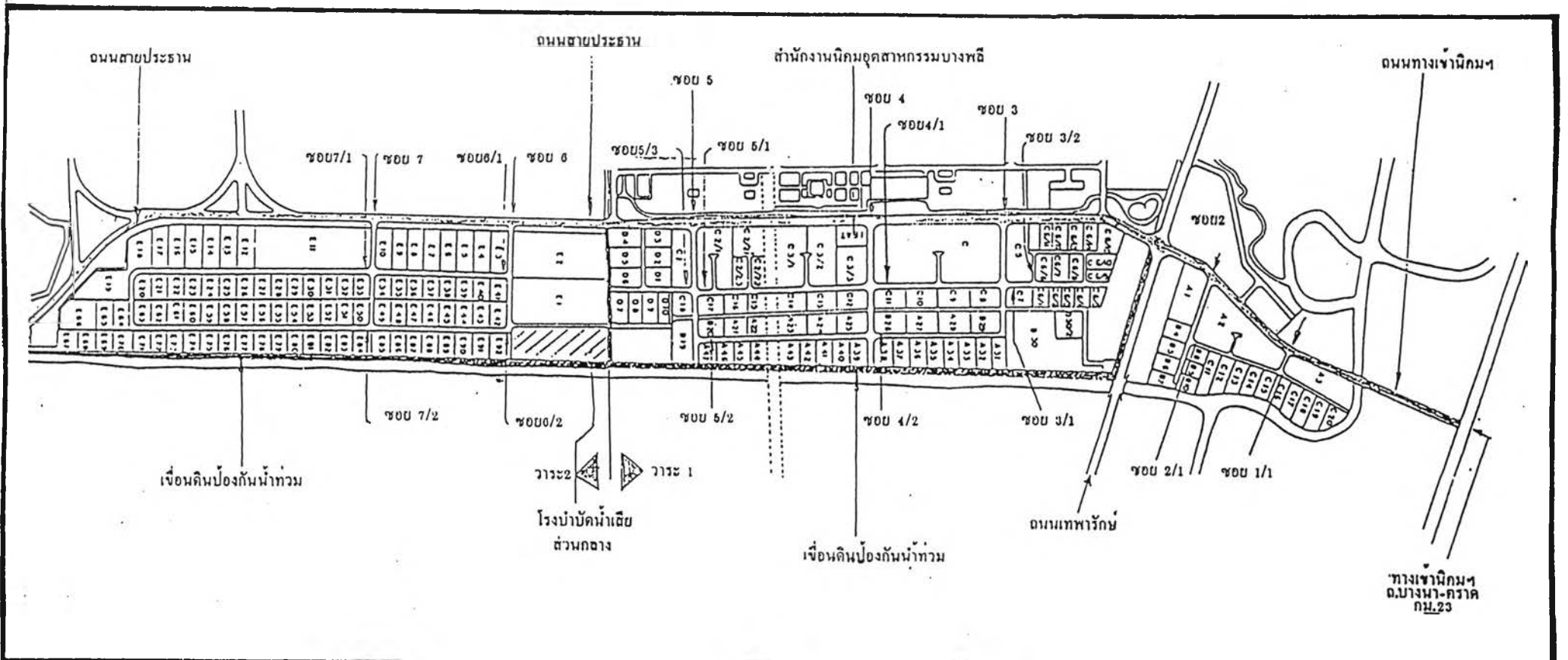
นิคมอุตสาหกรรมบางพลีเป็นส่วนหนึ่งของโครงการเมืองใหม่บางพลี ซึ่งดำเนินการโดยการเคหะแห่งชาติ (กคช.) เป็นผู้ลงทุนในการจัดหาพื้นที่และก่อสร้างระบบสาธารณูปโภค และสิ่งอำนวยความสะดวกต่างๆ รวมทั้งหน่วยงานราชการที่ให้บริการด้านอื่นๆ โดยเป็นโครงการเคหะชุมชนเมืองใหม่ที่สมบูรณ์แบบและพึ่งพาตัวเองได้ (Self Sufficient New Town)

โครงการดังกล่าวได้ถูกบรรจุในแผนเร่งรัดของการเคหะแห่งชาติ ในปี พ.ศ.2522-2525 ซึ่งคณะรัฐมนตรีได้พิจารณาให้ความเห็นชอบ เมื่อวันที่ 3 ตุลาคม พ.ศ. 2521 และได้รับความช่วยเหลือทางด้านเงินกู้จากธนาคารพัฒนาแห่งเอเชีย (Asian Development Bank) ดังนั้น การเคหะแห่งชาติจึงได้ขอความร่วมมือกับการนิคมอุตสาหกรรมแห่งประเทศไทย ในการจัดตั้งนิคมอุตสาหกรรมในบริเวณของโครงการเมืองใหม่บางพลี

#### 3.5.1 ประวัติการจัดตั้งนิคมอุตสาหกรรมบางพลี

นิคมอุตสาหกรรมบางพลี (รูป 3.7) ได้จัดตั้งตามประกาศกระทรวงอุตสาหกรรม เมื่อวันที่ 7 เมษายน พ.ศ. 2524 เรื่องการจัดตั้งนิคมอุตสาหกรรมบางพลีเป็นเขตอุตสาหกรรมทั่วไป โดยการเคหะแห่งชาติเป็นผู้จัดหาพื้นที่และลงทุนการก่อสร้างสาธารณูปโภค และสิ่งอำนวยความสะดวกต่างๆ และการนิคมอุตสาหกรรมแห่งประเทศไทยเป็นผู้บริหารและให้บริการกับผู้ประกอบการ

นิคมอุตสาหกรรมบางพลี เริ่มก่อสร้างในปี พ.ศ. 2525 และแล้วเสร็จในปี พ.ศ. 2527 รวมพื้นที่นิคมอุตสาหกรรมบางพลี 470 ไร่ ต่อมาผู้ประกอบการต้องการพื้นที่ตั้งโรงงานเพิ่มขึ้น ดังนั้น การนิคมอุตสาหกรรมแห่งประเทศไทย และการเคหะแห่งชาติจึงร่วมกันขยายเขตพื้นที่อุตสาหกรรม โดยประกาศเป็นเขตนิคมอุตสาหกรรมเพิ่มเติม เมื่อวันที่ 19 มิถุนายน พ.ศ. 2531 ไปทางทิศใต้อีก 534 รวมพื้นที่ทั้งหมด 1,004 ไร่ และการนิคมอุตสาหกรรมแห่งประเทศไทย ได้จัดส่งเจ้าหน้าที่มาประจำเพื่อประสานงานและให้บริการกับผู้ประกอบการ โดยจัดตั้งสำนักงานนิคมอุตสาหกรรมบางพลีขึ้น ในปี พ.ศ. 2531 ปัจจุบันนิคมอุตสาหกรรมบางพลี มีจำนวนสถานประกอบการทั้งหมด 117 แห่ง (ภาคผนวก ก)



ทัศนคติของผู้ประกอบการ ในนิคมอุตสาหกรรมบางพลี  
ที่มีต่อสภาพแวดล้อมภายในและภายนอก

รูป 3.7

แสดง : พื้นที่ภายในนิคมอุตสาหกรรมบางพลี

ไม่มีการกำหนดมาตราส่วน

ที่มา : สำนักงานนิคมอุตสาหกรรมบางพลี



## 5.2 วัตถุประสงค์ของการจัดตั้ง

- 1) เพื่อเป็นแหล่งงานของชุมชน สะดวกในการเดินทางของคนงาน
- 2) เพื่อช่วยเหลือผู้ประกอบการอุตสาหกรรมให้มีแหล่งทำเลที่เหมาะสม สำหรับตั้งโรงงานและมีสาธารณูปโภคต่างๆบริการทำให้ประหยัดค่าใช้จ่ายในการลงทุน
- 3) แก้ไขปัญหาที่ดินราคาสูงและหายาก ลดภาระการลงทุนของผู้ประกอบการอุตสาหกรรม และเป็นการเร่งพัฒนาอุตสาหกรรมของประเทศในคราวเดียวกัน
- 4) ขจัดปัญหาความแออัดของอุตสาหกรรมในเขตเมืองหลวง ซึ่งเป็นอุปสรรคในการปรับปรุงขยายกิจการ ขจัดปัญหาการติดขัดของการจราจร ปัญหาการขนส่ง
- 5) ป้องกันปัญหามลพิษจากอากาศ น้ำ และเหตุเดือดร้อนรำคาญจากโรงงานอุตสาหกรรม โดยแยกพื้นที่ห่างจากกันอย่างเป็นสัดส่วน

## 5.3 องค์ประกอบของนิคมอุตสาหกรรมบางพลี

สำนักงานนิคมอุตสาหกรรมบางพลี ตั้งอยู่เลขที่ 132/6 หมู่ 17 ตำบลบางเสาธง กิ่งอำเภอบางเสาธง จังหวัดสมุทรปราการ ซึ่งอยู่ในบริเวณเขตนิคมอุตสาหกรรม มีหน้าที่ซ่อมแซมบำรุงรักษาระบบสาธารณูปโภคและสิ่งอำนวยความสะดวก และให้บริการทั่วไปกับผู้ประกอบการในนิคมอุตสาหกรรม เช่น ยื่นเรื่องการขออนุญาต การใช้ที่ดิน การก่อสร้างอาคาร การตั้งโรงงาน การประกอบกิจการ โดยติดต่อที่สำนักงานนิคมอุตสาหกรรมบางพลีแห่งเดียว ยกเว้น โรงงานด้านอาหารและยา ซึ่งต้องมีเจ้าหน้าที่กระทรวงสาธารณสุข คอยตรวจดูแลคุณภาพการผลิตหรือโรงงานที่เกี่ยวกับด้านเชื้อเพลิงและวัตถุดิบทรายที่อาจระเบิดได้ ต้องขออนุมัติจากเจ้าหน้าที่ตำรวจท้องที่หรือกระทรวงกลาโหม

## 5.4 ระบบสาธารณูปโภคและระบบสาธารณูปการ

### 5.4.1 ระบบถนนและทางเท้า พร้อมทั้งระบบจราจร

ในพื้นที่นิคมอุตสาหกรรมบางพลี มีถนนตัดผ่านเชื่อมถึงกันทุกแปลง มีผิวจราจรเป็นแอสฟัลท์คิกคอนกรีต สองข้างถนนเป็นทางเท้าปูแผ่นคอนกรีต กว้างประมาณ 2 เมตร มีรางระบายน้ำฝนแบบวางเปิด สำหรับระบายน้ำฝนออกจากพื้นที่ตลอดสองข้างถนน

### 5.4.2 ระบบน้ำประปา

ระบบน้ำประปาในนิคมอุตสาหกรรมบางพลี ดำเนินการโดยการประปานครหลวงมาตั้งแต่เดือนธันวาคม พ.ศ. 2536

#### 5.4.3 ระบบไฟฟ้า

ระบบไฟฟ้าในนิคมอุตสาหกรรมบางพลี ใช้ไฟฟ้าแรงสูงจากสถานีจ่ายไฟฟ้าย่อย จากสมุทรปราการ โดยมีเสาพาดสายไฟฟ้าแรงสูงผ่านที่ดินทุกแปลง รวมทั้งให้ไฟฟ้าส่องสว่างสาธารณะตามถนนทุกสาย และปัจจุบันมีสถานีจ่ายไฟฟ้าย่อยภายในนิคมอุตสาหกรรมบางพลีอีกแห่งหนึ่ง

#### 5.4.4 ระบบเชื้อเพลิง

การปิโตรเลียมแห่งประเทศไทย ได้วางท่อส่งก๊าซธรรมชาติผ่านทางโรงงาน เพื่อบริการจ่ายก๊าซธรรมชาติให้กับโรงงานที่มีความประสงค์ในการใช้ก๊าซธรรมชาติเป็นแหล่งเชื้อเพลิง

#### 5.4.5 ระบบโทรศัพท์

นิคมอุตสาหกรรมบางพลี ใช้ระบบ โทรศัพท์เดียวกับหมายเลขในเขตกรุงเทพมหานคร

#### 5.4.6 ระบบบำบัดน้ำเสียส่วนกลาง

ระบบบำบัดน้ำเสีย เป็นระบบเร่งตะกอน (Activated Sludge) สามารถรับน้ำได้กว่า 8,000 ลูกบาศก์เมตรต่อวัน พร้อมทั้งมีห้องตรวจวัดคุณภาพน้ำ

#### 5.4.7 ระบบป้องกันน้ำท่วม

ระบบป้องกันน้ำท่วม มีรางระบายน้ำที่รวบรวมน้ำฝนจากที่ดินทุกแปลงออกสู่แหล่งน้ำสาธารณะ โดยพื้นที่ 913 ไร่ มีเขื่อนป้องกันน้ำท่วมโดยรอบ และมีสถานีสูบน้ำออกสู่แหล่งน้ำสาธารณะต่อไป สำหรับพื้นที่อีก 91 ไร่ ใช้การถมดินเพื่อป้องกันน้ำท่วม

#### 5.4.8 ระบบรักษาความปลอดภัย

การรักษาความปลอดภัยนั้น มีเจ้าหน้าที่ตำรวจจากสถานีตำรวจภูธรกิ่งอำเภอบางเสาธง เป็นผู้ดูแลพื้นที่ในบริเวณนิคมอุตสาหกรรมบางพลี สำหรับภายในเขตรั้วโรงงาน แต่ละโรงงานจะมีเจ้าหน้าที่รักษาความปลอดภัยของตนเอง

### 5.5 สิทธิประโยชน์ของสถานประกอบการในนิคมอุตสาหกรรมบางพลี

เนื่องจากนิคมอุตสาหกรรมเมืองใหม่บางพลีเป็นเขตส่งเสริมการลงทุน นักลงทุนสามารถยื่นขอใบรับรองส่งเสริมการลงทุนและจะได้รับสิทธิประโยชน์หลายประการ ดังนี้

1) นิคมอุตสาหกรรมเป็นเขตส่งเสริมการลงทุน ฉะนั้นผู้ประกอบการอุตสาหกรรมรายใดที่ได้รับการส่งเสริมจะได้รับสิทธิประโยชน์ดังนี้เป็นอย่างน้อย

1.1 ลดหย่อนภาษีการค้ำร้อยละ 50 เป็นเวลา 5 ปีแรก

1.2 ลดหย่อนภาษีเงินได้นิติบุคคล ข้อใดข้อหนึ่งตามแต่จะเลือก

1.2.1 ลดหย่อนภาษีเงินได้นิติบุคคลสำหรับกำไรสุทธิร้อยละ 50 มีกำหนด 5 ปี

หรือ

1.2.2 อนุญาตให้หักค่าขนส่ง ค่าไฟฟ้าและค่าประปาเป็นสองเท่าในการคำนวณภาษีเงินได้นิติบุคคลเป็นเวลา 8 ปี หรือ

1.2.3 อนุญาตให้หักเงินที่ลงทุนติดตั้งหรือก่อสร้าง จากกำไรสุทธิร้อยละ 10 ของเงินที่ลงทุนแล้ว โดยเลือกหักจากกำไรสุทธิปีใดปีหนึ่งหรือปลายปีก็ได้ ภายใน 10 ปี ทั้งนี้ นอกเหนือจากการหักค่าเสื่อมราคาตามปกติ

- 2) ผู้ประกอบการอุตสาหกรรมได้รับอนุญาตให้นำคนต่างด้าวซึ่งเป็นช่างฝีมือ ผู้ชำนาญการ คู่สมรสและบุคคลซึ่งอยู่ในอุปการะเข้ามาอยู่ในราชอาณาจักรได้
- 3) ผู้ประกอบการอุตสาหกรรมมีภูมิลำเนาอยู่นอกราชอาณาจักรจะได้รับอนุญาตให้นำหรือส่งเงินไปนอกราชอาณาจักรเป็นเงินตราต่างประเทศ
- 4) ผู้ประกอบการอุตสาหกรรมซึ่งเป็นบริษัทที่จดทะเบียนในราชอาณาจักรได้รับอนุญาตให้ถือกรรมสิทธิ์ในที่ดินในนิคมอุตสาหกรรม
- 5) ผู้ประกอบการอุตสาหกรรมสามารถขอกู้เงินจากบริษัทเงินทุนอุตสาหกรรมแห่งประเทศไทยได้ในอัตราดอกเบี้ยต่ำกว่าปกติ
- 6) ความสะดวกรวดเร็วในการขออนุญาตตามพระราชบัญญัติ โรงงานและพระราชบัญญัติควบคุมการก่อสร้างแบบขั้นตอนเดียว