

ผลการวิเคราะห์ข้อมูล

การวิจัยครั้งนี้เป็นการวิจัยเชิงทดลอง เพื่อศึกษาผลของการแจ้งให้ทราบล่วงหน้าและการให้สิ่งตอบแทนที่มีต่ออัตราการตอบกลับแบบสอบถามทางอินเทอร์เน็ต เรื่องความคิดเห็นที่มีต่อการขายบริการทางเพศของนักศึกษา กลุ่มตัวอย่างเป็นผู้ให้บริการเว็บบอร์ดที่แจ้งชื่อ E-mail address ในกระทู้ต่างๆ ของเว็บไซต์ PANTIP จำนวน 372 คน ซึ่งได้มาจากการสุ่มอย่างง่าย ใช้ระยะเวลาเก็บรวบรวมข้อมูลทั้งสิ้น 13 วัน มีผู้ตอบแบบสอบถามกลับคืนในระยะเวลาการทดลอง จำนวน 103 คน คิดเป็นร้อยละ 27.69 ผลการวิเคราะห์ข้อมูล ผู้วิจัยได้เสนอเป็นลำดับ ดังนี้

1. ผลการวิเคราะห์ข้อมูลพื้นฐานเพื่อบรรยายสถานภาพส่วนตัวของผู้ตอบแบบสอบถามและค่าสถิติทดสอบการกระจายของสถานภาพส่วนตัวของผู้ตอบแบบสอบถามในแต่ละกลุ่ม ซึ่งเสนอผลไว้ในตารางที่ 10-11
2. ผลการวิเคราะห์และเปรียบเทียบอัตราการตอบกลับแบบสอบถามทางอินเทอร์เน็ต จำแนกตามกลุ่มและระยะเวลาการตอบกลับ ซึ่งเสนอผลไว้ในตารางที่ 12-14
3. ผลการวิเคราะห์เพื่อทดสอบนัยสำคัญของค่าสถิติ ตามลำดับสมมติฐานที่ตั้งไว้ ซึ่งเสนอผลไว้ในตารางที่ 15-16

รายละเอียดผลการวิเคราะห์ข้อมูล มีดังต่อไปนี้

1. ผลการวิเคราะห์ข้อมูลพื้นฐานเพื่อบรรยายสถานภาพส่วนตัวของผู้ตอบแบบสอบถามและค่าสถิติทดสอบการกระจายของสถานภาพส่วนตัวของผู้ตอบแบบสอบถามในแต่ละกลุ่ม

ตารางที่ 10 จำนวนและร้อยละของผู้ตอบแบบสอบถาม จำแนกตามสถานภาพของผู้ตอบ

สถานภาพของผู้ตอบ	จำนวน	ร้อยละ
เพศ		
ชาย	73	70.9
หญิง	30	29.1
อายุ		
10-19 ปี	9	8.8
20-29 ปี	74	71.8
30-39 ปี	16	15.5
40-49 ปี	3	2.9
ไม่ระบุ	1	1.0
ระดับการศึกษา		
ต่ำกว่าปริญญาตรี	18	17.5
ปริญญาตรีหรือเทียบเท่า	60	58.3
สูงกว่าปริญญาตรี	25	24.3
สถานภาพการทำงาน		
กำลังเรียนอยู่	43	41.8
กำลังทำงาน	55	53.4
เรียนจบแล้วยังไม่ได้ทำงาน	3	2.9
ไม่ระบุ	2	1.9
รวม (N = 372)	103	100

จากตารางที่ 10 พบว่า ผู้ตอบแบบสอบถามเป็นเพศชาย ร้อยละ 70.9 เพศหญิง ร้อยละ 29.1 ส่วนใหญ่มีอายุระหว่าง 20-29 ปี ร้อยละ 71.8 ระดับการศึกษาที่พบมากที่สุด คือ ระดับปริญญาตรีหรือเทียบเท่า ร้อยละ 58.3 สถานภาพการทำงานที่พบมากที่สุด คือ กำลังทำงาน ร้อยละ 53.4

ตารางที่ 11 จำนวนและร้อยละของสถานภาพของผู้ตอบแบบสอบถามและค่าสถิติทดสอบ จำแนกตามกลุ่ม

สถานภาพของผู้ตอบ	กลุ่ม				χ^2
	กลุ่มที่ 1	กลุ่มที่ 2	กลุ่มที่ 3	กลุ่มที่ 4	
เพศ					
ชาย	19 (18.4)	14 (13.6)	19 (18.4)	21 (20.4)	1.566 (.667)
หญิง	7 (6.8)	8 (7.8)	5 (4.9)	10 (9.7)	
อายุ					
10-19 ปี	2 (2.0)	4 (3.9)	2 (2.0)	1 (1.0)	7.737 (.593)
20-29 ปี	21 (20.6)	14 (13.7)	15 (14.7)	24 (23.5)	
30-39 ปี	2 (2.0)	4 (3.9)	6 (5.9)	4 (3.9)	
40-49 ปี	1 (1.0)	0 (0)	1 (1.0)	1 (1.0)	
ระดับการศึกษา					
ต่ำกว่าปริญญาตรี	7 (6.8)	7 (6.8)	1 (1.0)	3 (2.9)	14.009 (.029)
ปริญญาตรีหรือเทียบเท่า	13 (12.6)	13 (12.6)	18 (17.5)	16 (15.5)	
สูงกว่าปริญญาตรี	6 (5.83)	2 (1.9)	5 (4.9)	12 (11.7)	

ตารางที่ 11 จำนวนและร้อยละของสถานภาพของผู้ตอบแบบสอบถามและค่าสถิติทดสอบ จำแนกตามกลุ่ม (ต่อ)

สถานภาพของผู้ตอบ	กลุ่ม				χ^2
	กลุ่มที่ 1	กลุ่มที่ 2	กลุ่มที่ 3	กลุ่มที่ 4	
สถานภาพการทำงาน					
กำลังเรียนอยู่	14 (13.6)	10 (9.7)	7 (6.8)	12 (11.7)	6.952 (.318)
กำลังทำงาน	11 (10.7)	11 (10.7)	17 (16.5)	16 (15.5)	
เรียนจบแล้วยังไม่ม้งานทำ	0 (0)	1 (1.0)	0 (0)	2 (1.9)	

จากตารางที่ 11 เมื่อพิจารณาสถานภาพของผู้ตอบแบบสอบถามในแต่ละกลุ่ม พบว่า

ผู้ตอบแบบสอบถามในกลุ่มที่ไม่ได้แจ้งให้ทราบล่วงหน้าและไม่ให้สิ่งตอบแทน เป็นเพศชาย ร้อยละ 18.4 เพศหญิง ร้อยละ 6.8 ส่วนใหญ่มีอายุระหว่าง 20-29 ปี ร้อยละ 20.6 ระดับการศึกษาที่พบมากที่สุด คือ ปริญญาตรีหรือเทียบเท่า ร้อยละ 12.6 สถานภาพการทำงานที่พบมากที่สุด คือ กำลังเรียนอยู่ ร้อยละ 13.6

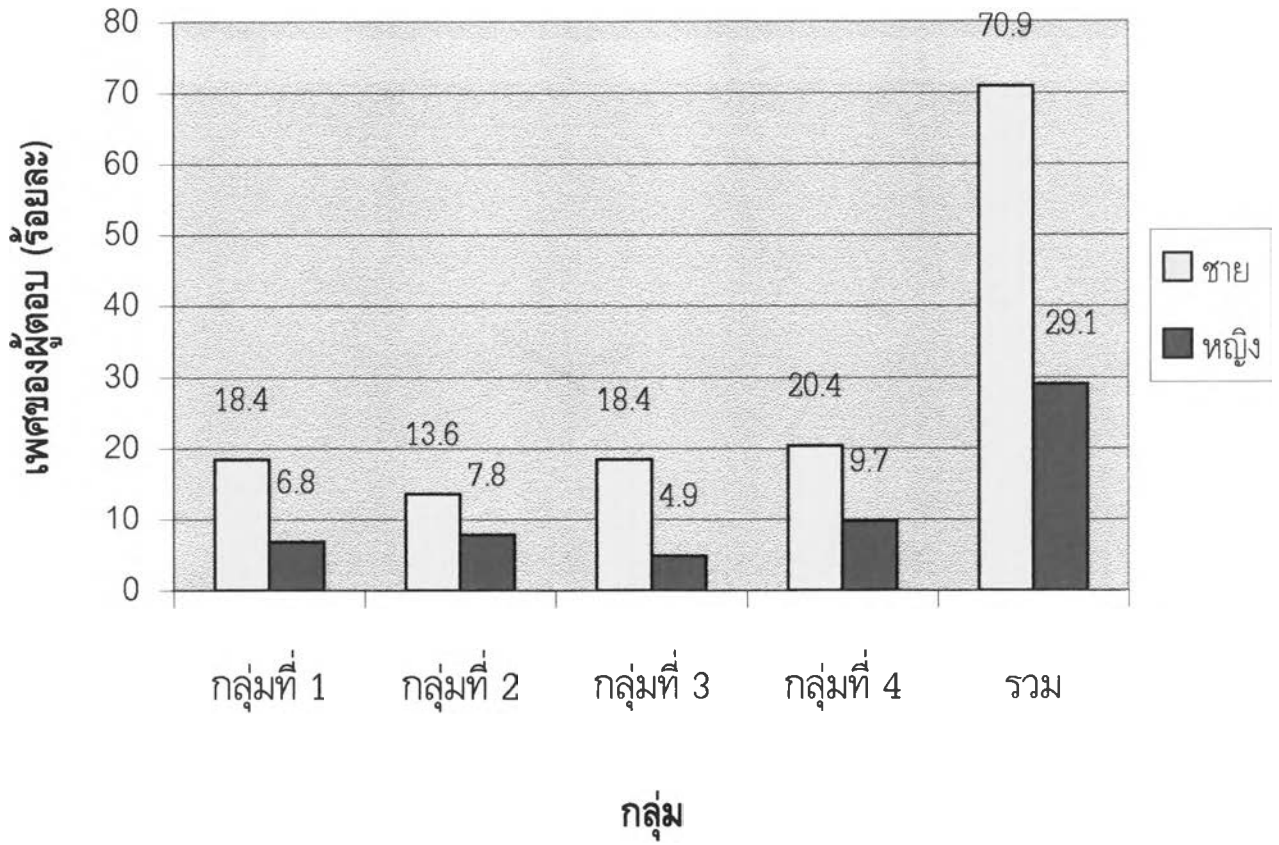
ผู้ตอบแบบสอบถามในกลุ่มที่ไม่แจ้งให้ทราบล่วงหน้าและให้สิ่งตอบแทน เป็นเพศชาย ร้อยละ 13.6 เพศหญิง ร้อยละ 7.8 ส่วนใหญ่มีอายุระหว่าง 20-29 ปี ร้อยละ 13.7 ระดับการศึกษาที่พบมากที่สุด คือ ปริญญาตรีหรือเทียบเท่า ร้อยละ 12.6 สถานภาพการทำงานที่พบมากที่สุด คือ กำลังทำงาน ร้อยละ 10.7

ผู้ตอบแบบสอบถามในกลุ่มที่แจ้งให้ทราบล่วงหน้าและไม่ให้สิ่งตอบแทน เป็นเพศชาย ร้อยละ 18.4 เพศหญิง ร้อยละ 4.9 ส่วนใหญ่มีอายุระหว่าง 20-29 ปี ร้อยละ 14.7 ระดับการศึกษาที่พบมากที่สุด คือ ปริญญาตรีหรือเทียบเท่า ร้อยละ 17.5 สถานภาพการทำงานที่พบมากที่สุด คือ กำลังทำงาน ร้อยละ 16.5

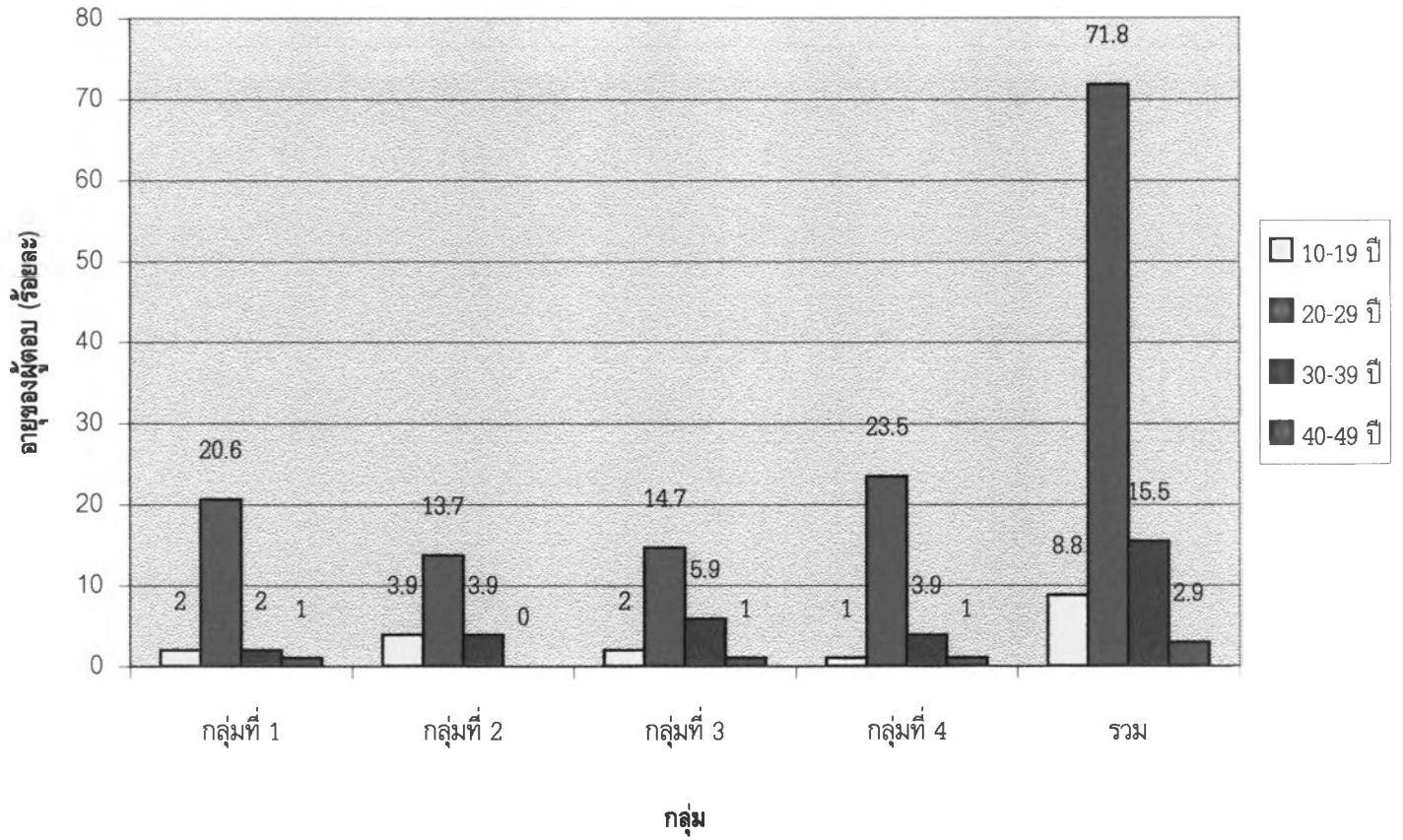
ผู้ตอบแบบสอบถามในกลุ่มที่แจ้งให้ทราบล่วงหน้าและให้สิ่งตอบแทน เป็นเพศชาย ร้อยละ 20.4 เพศหญิง ร้อยละ 9.7 ส่วนใหญ่มีอายุระหว่าง 20-29 ปี ร้อยละ 23.5 ระดับการศึกษาที่พบมากที่สุด คือ ปริญญาตรีหรือเทียบเท่า ร้อยละ 15.5 สถานภาพการทำงานที่พบมากที่สุด คือ กำลังทำงาน ร้อยละ 15.5

เมื่อพิจารณาค่าสถิติทดสอบการกระจายของสถานภาพส่วนตัวของผู้ตอบแบบสอบถามทั้ง 4 กลุ่ม พบว่า สถานภาพส่วนตัว ด้านเพศ อายุ สถานภาพการทำงาน ไม่มีความแตกต่างกันอย่างมีนัยสำคัญทางสถิติที่ระดับ .05 แต่เป็นที่น่าสังเกตว่า ระดับการศึกษาในแต่ละกลุ่มมีความแตกต่างกันอย่างมีนัยสำคัญทางสถิติที่ระดับ .05 ดังแผนภาพที่ 5-8

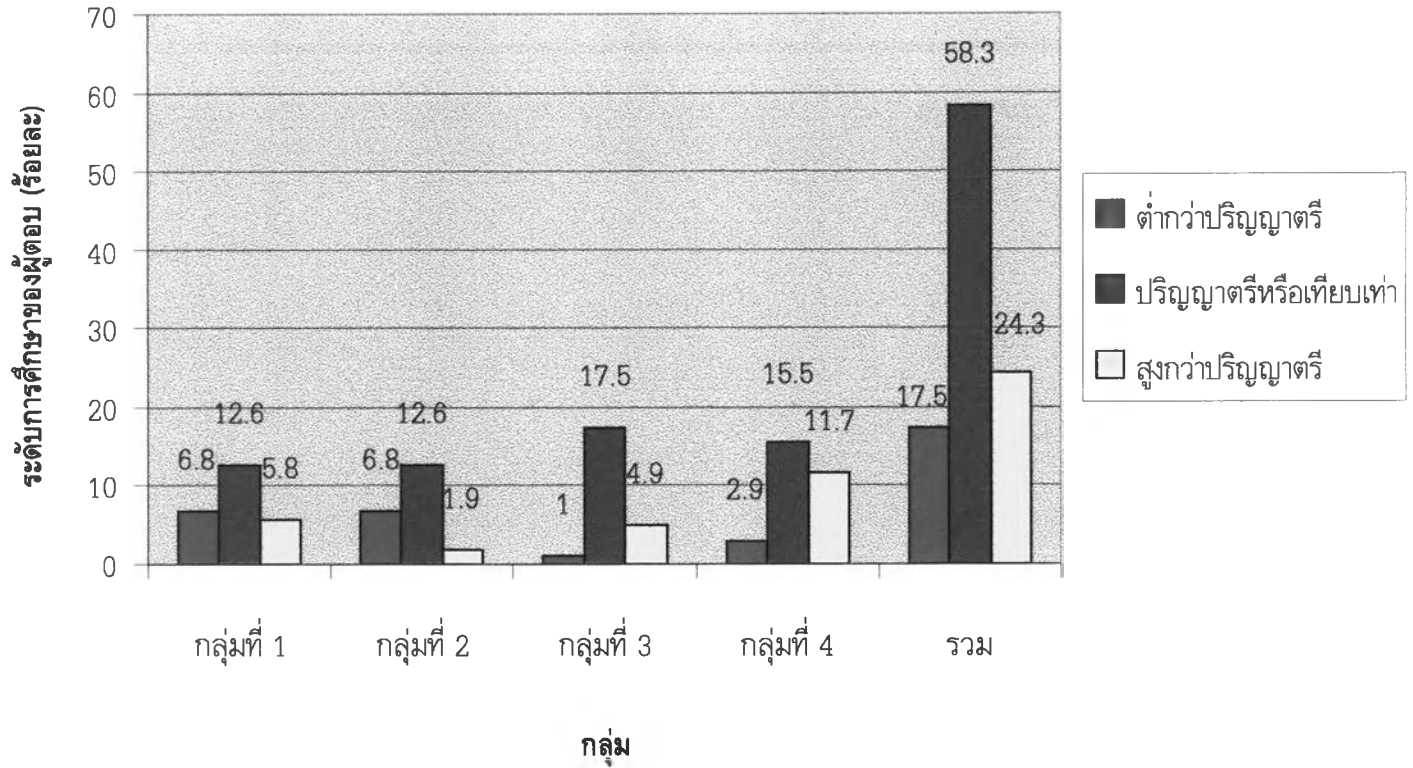
แผนภาพที่ 5 ร้อยละของเพศผู้ตอบแบบสอบถาม จำแนกตามกลุ่ม



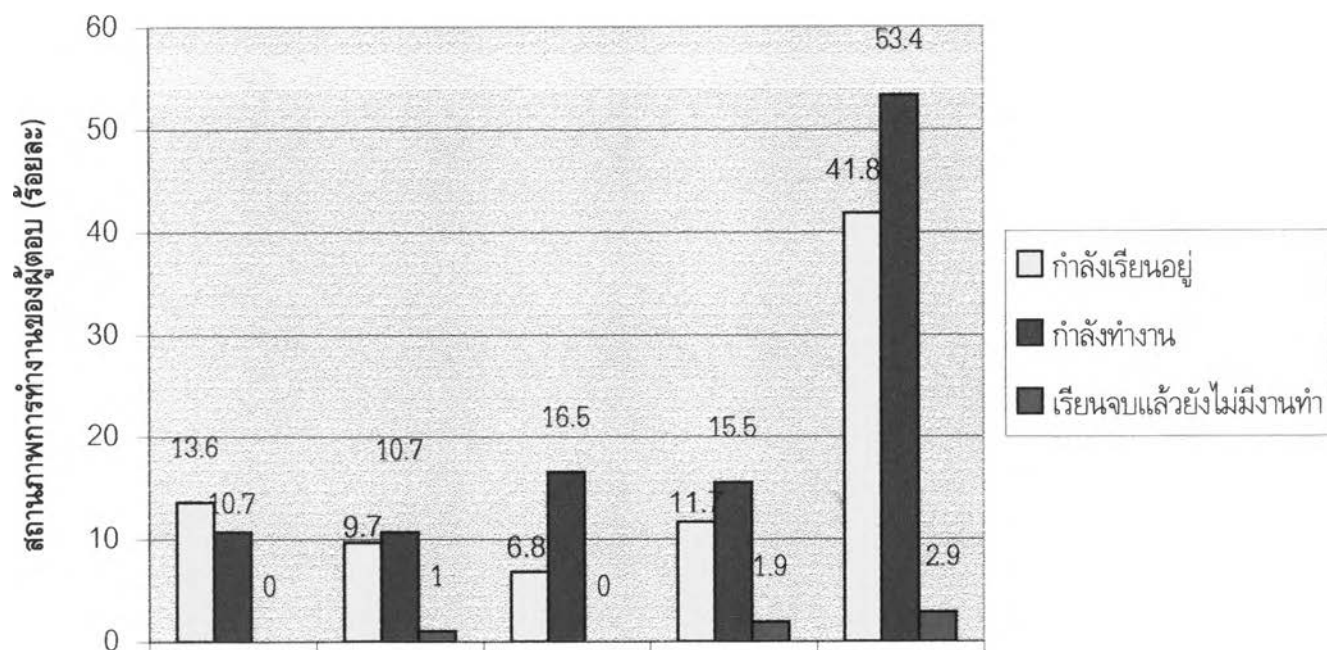
แผนภาพที่ 6 ร้อยละของอายุผู้ตอบแบบสอบถาม จำแนกตามกลุ่ม



แผนภาพที่ 7 ร้อยละของระดับการศึกษาของผู้ตอบแบบสอบถาม จำแนกตามกลุ่ม



แผนภาพที่ 8 ร้อยละของสถานภาพการทำงานของผู้ตอบแบบสอบถาม จำแนกตามกลุ่ม



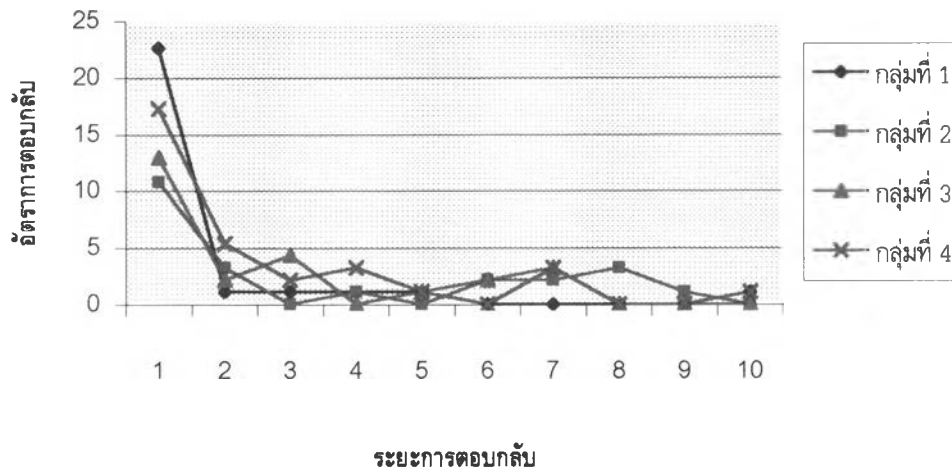
ตารางที่ 12 จำนวนและร้อยละของการตอบกลับแบบสอบถามทางอินเทอร์เน็ตที่เพิ่มขึ้น จำแนกตามกลุ่มและระยะเวลาการตอบกลับ

ระยะเวลา กลุ่ม	1 วัน		2 วัน		3 วัน		4 วัน		5 วัน		6 วัน		7 วัน		8 วัน		9 วัน		10 วัน	
	f	%	f	%	f	%	f	%	f	%	f	%	f	%	f	%	f	%	f	%
กลุ่มที่ 1	21	22.58	1	1.08	1	1.08	1	1.08	1	1.08	0	0	0	0	0	0	0	0	1	1.08
			(22)	(23.66)	(23)	(24.73)	(24)	(25.80)	(25)	(26.88)	(25)	(26.88)	25	(26.88)	(25)	(26.88)	(25)	(26.88)	(26)	(27.96)
กลุ่มที่ 2	10	10.75	3	3.23	0	0	1	1.08	0	0	2	2.15	2	2.15	3	3.23	1	1.08	0	0
			(13)	(13.98)	(13)	(13.98)	(14)	(15.05)	14	(15.05)	(16)	(17.20)	(18)	(19.35)	(21)	(22.58)	(22)	(23.66)	(22)	(23.66)
กลุ่มที่ 3	12	12.90	2	2.15	4	4.30	0	0	1	1.08	2	2.15	3	3.23	0	0	0	0	0	0
			(14)	(15.05)	(18)	(19.35)	(18)	(19.35)	(19)	(20.43)	(21)	(22.58)	(24)	(25.81)	(24)	(25.81)	(24)	(25.81)	(24)	(25.81)
กลุ่มที่ 4	16	17.20	5	5.38	2	2.15	3	3.23	1	1.08	0	0	3	3.23	0	0	0	0	1	1.08
			(21)	(22.58)	(23)	(24.73)	(26)	(27.96)	(27)	(29.03)	(27)	(29.03)	(30)	(32.26)	30	(32.26)	(30)	(32.26)	(31)	(33.33)
รวม	59	15.86	11	2.96	7	1.88	5	1.34	3	.81	4	1.08	8	2.15	3	.81	1	.27	2	.54
			(70)	(18.82)	(77)	(20.7)	(82)	(22.04)	(85)	(22.85)	(89)	(23.92)	(97)	(26.07)	(100)	(26.88)	(101)	(27.15)	(103)	(27.69)

ตัวเลขในวงเล็บ หมายถึง จำนวนร้อยละสะสมของการตอบกลับแบบสอบถามทางอินเทอร์เน็ต

จากตารางที่ 12 เมื่อพิจารณาจำนวนการตอบกลับแบบสอบถามทางอินเทอร์เน็ต พบว่า ทั้ง 4 กลุ่ม มีการตอบกลับสูงที่สุด ในระยะการตอบกลับ 1 วัน และเมื่อพิจารณาอัตราการตอบกลับที่เพิ่มขึ้นหลังจากระยะเวลาตอบกลับผ่านไป 1 วัน คือ ตั้งแต่วันที่ 2 ถึง วันที่ 10 พบว่า กลุ่มที่แจ้งให้ทราบล่วงหน้าและให้สิ่งตอบแทน มีอัตราการตอบกลับเพิ่มขึ้นสูงที่สุด รองลงมา คือ กลุ่มที่ไม่แจ้งให้ทราบล่วงหน้าและให้สิ่งตอบแทน กลุ่มที่แจ้งให้ทราบล่วงหน้าและไม่ให้สิ่งตอบแทน และกลุ่มที่ไม่แจ้งให้ทราบล่วงหน้าและไม่ให้สิ่งตอบแทน คิดเป็น ร้อยละ 16.13, 12.91, 12.91 และ 5.38 ตามลำดับ ดังแผนภาพที่ 9

แผนภาพที่ 9 อัตราการตอบกลับแบบสอบถามที่เพิ่มขึ้นจำแนกตามกลุ่ม และระยะการตอบกลับ



ค่าสถิติพื้นฐานของการตอบกลับแบบสอบถามทางอินเทอร์เน็ตและค่าสถิติทดสอบ จำแนกตามกลุ่มและระยะเวลาในการตอบกลับ ปรากฏผลดังตาราง

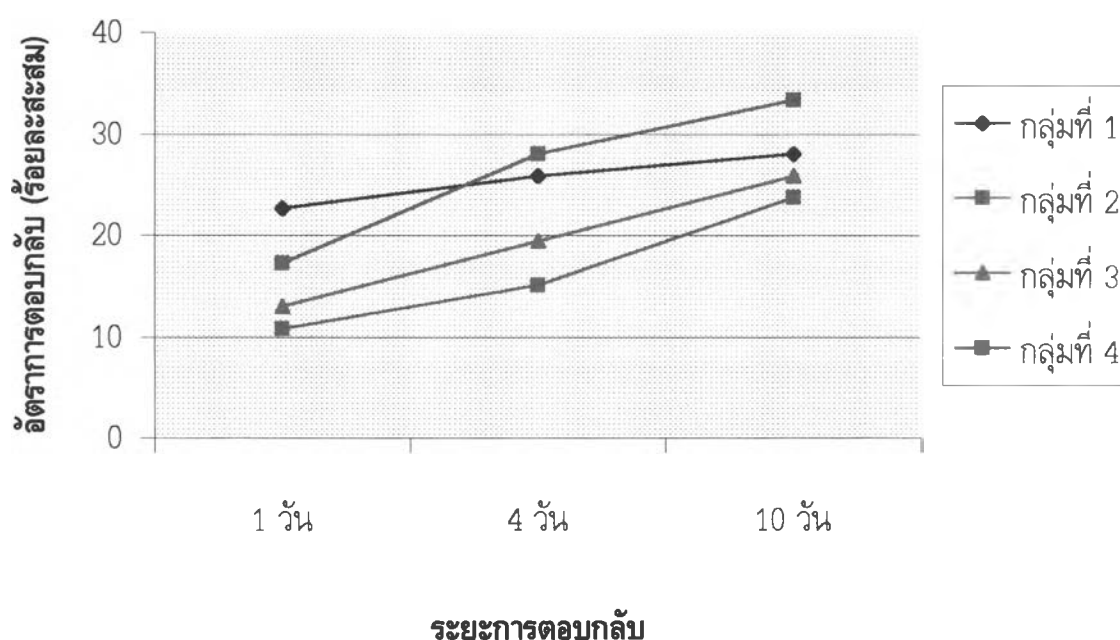
ตารางที่ 13 จำนวนและร้อยละสะสมของการตอบกลับแบบสอบถามทางอินเทอร์เน็ตและค่าสถิติทดสอบ จำแนกตามกลุ่มและระยะเวลาการตอบกลับ (กลุ่มละ 93 คน)

ตัวแปรทดลอง	ระยะเวลา 1 วัน (24 ชั่วโมง)			4 วัน (96 ชั่วโมง)			10 วัน (240 ชั่วโมง)		
	จำนวน	ร้อยละ	χ^2	จำนวน	ร้อยละ	χ^2	จำนวน	ร้อยละ	χ^2
ไม่แจ้งให้ทราบล่วงหน้าและไม่ให้สิ่งตอบแทน	21	22.58	5.701	24	25.81	5.694	26	27.96	2.403
ไม่แจ้งให้ทราบล่วงหน้าและให้สิ่งตอบแทน	10	10.75	(.127)	14	15.05	(.127)	22	23.66	(.493)
แจ้งให้ทราบล่วงหน้าและไม่ให้สิ่งตอบแทน	12	12.90		18	19.35		24	25.81	
แจ้งให้ทราบล่วงหน้าและให้สิ่งตอบแทน	16	17.20		26	27.96		31	33.33	
รวม (N = 372)	59	15.86		82	22.04		103	27.69	

* $p < .05$

จากตารางที่ 13 พบว่า ในระยะการตอบกลับ 1 วัน กลุ่มที่ไม่แจ้งให้ทราบล่วงหน้าและไม่ให้สิ่งตอบแทนมีอัตราการตอบกลับแบบสอบถามทางอินเทอร์เน็ตสูงที่สุด คิดเป็น ร้อยละ 22.58 เมื่อเปรียบเทียบกับในแต่ละกลุ่ม แต่ในระยะการตอบกลับ 4 วันและ 10 วัน กลุ่มที่แจ้งให้ทราบล่วงหน้าและให้สิ่งตอบแทนมีอัตราการตอบกลับสูงที่สุด คิดเป็นร้อยละ 27.96 และ 33.33 ตามลำดับ และเมื่อพิจารณาค่าสถิติทดสอบการเปรียบเทียบอัตราการตอบกลับ ระหว่างกลุ่มทั้ง 4 กลุ่ม ในระยะการตอบกลับ 3 ระยะ พบว่า ไม่มีความแตกต่างกันอย่างมีนัยสำคัญที่ระดับ .05 ดังแผนภาพที่ 10

แผนภาพที่ 10 อัตราการตอบกลับแบบสอบถามทางอินเทอร์เน็ตจำแนกตามกลุ่มและระยะเวลาในการตอบกลับ



จากผลการเปรียบเทียบอัตราการตอบกลับแบบสอบถามทางอินเทอร์เน็ตระหว่างกลุ่ม ในระยะการตอบกลับ 3 ระยะ ไม่มีความแตกต่างกันอย่างมีนัยสำคัญทางสถิติที่ระดับ .05 เพื่อให้ได้รายละเอียดที่ชัดเจน ผู้วิจัยจึงได้ทดสอบความแตกต่างของสัดส่วนการตอบแบบสอบถามทางอินเทอร์เน็ตด้วยการทดสอบค่าสัดส่วนซี โดยวิธีการจับคู่เปรียบเทียบเพื่อดูสัดส่วนของการตอบกลับแบบสอบถามทางอินเทอร์เน็ตในแต่ละช่วงเวลา ปรากฏผลดังตารางที่ 14-16

ตารางที่ 14 การเปรียบเทียบรายคู่ของการตอบกลับแบบสอบถามทางอินเทอร์เน็ตทั้ง 4 กลุ่ม ในระยะเวลาตอบกลับ 3 ระยะ

ระยะเวลาตอบกลับ \ กลุ่มเปรียบเทียบ	1 วัน (24 ชั่วโมง)			4 วัน (96 ชั่วโมง)			10 วัน (240 ชั่วโมง)		
	Estimate			Estimate			Estimate		
	Ψ_i	$\hat{\Psi}_i$	Z_i	Ψ_i	$\hat{\Psi}_i$	Z_i	Ψ_i	$\hat{\Psi}_i$	Z_i
กลุ่มที่ 1 และกลุ่มที่ 2	Ψ_1	.118	2.19	Ψ_7	.107	1.81	Ψ_{13}	.043	.67
กลุ่มที่ 1 และกลุ่มที่ 3	Ψ_2	.097	1.73	Ψ_8	.064	1.05	Ψ_{14}	.022	.34
กลุ่มที่ 1 และกลุ่มที่ 4	Ψ_3	.054	.93	Ψ_9	-.022	-.34	Ψ_{15}	-.053	-.78
กลุ่มที่ 2 และกลุ่มที่ 3	Ψ_4	-.021	-.45	Ψ_{10}	-.043	-.78	Ψ_{16}	-.021	-.33
กลุ่มที่ 2 และกลุ่มที่ 4	Ψ_5	-.064	-1.25	Ψ_{11}	-.129	-2.15	Ψ_{17}	-.096	-1.45
กลุ่มที่ 3 และกลุ่มที่ 4	Ψ_6	-.043	-.83	Ψ_{12}	-.086	-1.39	Ψ_{18}	-.075	-1.12

* $p < .05$

จากตารางที่ 14 เมื่อเปรียบเทียบรายคู่ระหว่างกลุ่มที่ 1 และ 2, 1 และ 3, 1 และ 4, 2 และ 3, 2 และ 4, 3 และ 4 ของการตอบกลับแบบสอบถามทางอินเทอร์เน็ต ในระยะเวลาการตอบกลับ 1 วัน 4 วัน และ 10 วัน โดยใช้การคำนวณ Z ของ Marascuilo ที่ระดับนัยสำคัญ .05 องศาความเป็นอิสระ = $k-1 = 3$ ค่าวิกฤตในตาราง $\sqrt{\chi^2_{.05, 3}} = 2.796$ แต่ค่าที่ได้จากการคำนวณไม่มีค่าใดสูงกว่า 2.796 แสดงว่า ไม่มีกลุ่มเปรียบเทียบคู่ใดมีความแตกต่างอย่างมีนัยสำคัญที่ระดับ .05 ในระยะเวลาตอบกลับทั้ง 3 ระยะ (รายละเอียดการคำนวณดูในภาคผนวกหน้า 153-161)

3. ผลการวิเคราะห์เพื่อทดสอบนัยสำคัญของค่าสถิติ ตามลำดับสมมติฐานที่ตั้งไว้

การวิเคราะห์ความแตกต่างอัตราการตอบกลับแบบสอบถามทางอินเทอร์เน็ตของกลุ่มที่แจ้งให้ทราบล่วงหน้าและไม่แจ้งให้ทราบล่วงหน้า ตามสมมติฐานข้อที่ 1 ได้ผลดังตารางที่ 15

ตารางที่ 15 การเปรียบเทียบการตอบกลับแบบสอบถามทางอินเทอร์เน็ตของกลุ่มที่แจ้งให้ทราบล่วงหน้าและไม่แจ้งให้ทราบล่วงหน้า จำแนกตามระยะเวลาการตอบกลับ

ระยะเวลาตอบกลับ \ กลุ่มเปรียบเทียบ	1 วัน (24 ชั่วโมง)			4 วัน (96 ชั่วโมง)			10 วัน (240 ชั่วโมง)		
	Estimate			Estimate			Estimate		
	Ψ_i	$\hat{\Psi}_i$	Z_i	Ψ_i	$\hat{\Psi}_i$	Z_i	Ψ_i	$\hat{\Psi}_i$	Z_i
แจ้งให้ทราบล่วงหน้าและ ไม่แจ้งให้ทราบล่วงหน้า	Ψ_{19}	-.0165	-.434	Ψ_{20}	.0325	.756	Ψ_{21}	.037	.804

* $p < .05$

จากตารางที่ 15 เมื่อเปรียบเทียบการตอบกลับแบบสอบถามทางอินเทอร์เน็ตระหว่างกลุ่มที่แจ้งให้ทราบล่วงหน้าด้วย E-card และไม่แจ้งให้ทราบล่วงหน้า ในระยะการตอบกลับทั้ง 3 ระยะ พบว่า ไม่มีความแตกต่างกันอย่างมีนัยสำคัญที่ระดับ .05 ในระยะการตอบกลับ 3 ระยะเช่นเดียวกัน (รายละเอียดการคำนวณดูในภาคผนวก หน้า 162-164)

การวิเคราะห์ความแตกต่างระหว่างอัตราการตอบกลับแบบสอบถามทางอินเทอร์เน็ตที่ให้สิ่งตอบแทนและไม่ให้สิ่งตอบแทน ตามสมมติฐานการวิจัยข้อที่ 2 ได้ผลดังตารางที่ 16

ตารางที่ 16 การเปรียบเทียบอัตราการตอบกลับแบบสอบถามทางอินเทอร์เน็ตของกลุ่มที่ให้สิ่งตอบแทนและไม่ให้สิ่งตอบแทน จำแนกตามระยะเวลาการตอบกลับ

ระยะเวลาการตอบกลับ	1 วัน (24 ชั่วโมง)			4 วัน (96 ชั่วโมง)			10 วัน (240 ชั่วโมง)		
	Estimate			Estimate			Estimate		
กลุ่มเปรียบเทียบ	ψ_1	$\hat{\psi}_1$	Z_1	ψ_1	$\hat{\psi}_1$	Z_1	ψ_1	$\hat{\psi}_1$	Z_1
ให้สิ่งตอบแทนและ ไม่ให้สิ่งตอบแทน	ψ_{22}	-.0375	-.987	ψ_{23}	-.0105	-.24	ψ_{24}	.016	.348

* $p < .05$

จากตารางที่ 16 เมื่อเปรียบเทียบการตอบกลับแบบสอบถามทางอินเทอร์เน็ตระหว่างกลุ่มที่ให้สิ่งตอบแทนระหว่างกลุ่มที่ให้สิ่งตอบแทนและไม่ให้สิ่งตอบแทน ในระยะการตอบกลับทั้ง 3 ระยะ พบว่า ไม่มีความแตกต่างกันอย่างมีนัยสำคัญทางสถิติที่ระดับ .05 ในระยะการตอบกลับ 3 ระยะเช่นเดียวกัน (รายละเอียดการคำนวณดูในภาคผนวกหน้า 165-167)

โดยสรุป จากการวิจัยครั้งนี้ไม่ว่าจะทดสอบด้วยวิธีการทดสอบค่า χ^2 หรือ การทดสอบความแตกต่างของสัดส่วนโดยใช้สถิติทดสอบ Z พบว่า ไม่มีความแตกต่างระหว่างการแจ้งให้ทราบล่วงหน้าด้วย E-card และการไม่แจ้งให้ทราบล่วงหน้าอย่างมีนัยสำคัญทางสถิติ ที่ระดับ .05 และไม่มีความแตกต่างระหว่างการให้สิ่งตอบแทนและการไม่ให้สิ่งตอบแทนอย่างมีนัยสำคัญทางสถิติที่ระดับ .05