

รายการอ้างอิง

ภาษาไทย

จุดประกาย. สงครามข้าวเหนียวเจอร์. กรุงเทพธุรกิจ (9 กุมภาพันธ์ 2539):1-3.

จอห์น วุฒิศิริมรรักษ์. หลักการรายงานข่าว. กรุงเทพมหานคร : สำนักพิมพ์
ประกายพริก, 2536.

ชัชวาลย์ วงษ์ประเสริฐ. การประยุกต์แนวคิดการตลาดในการบริการสารสนเทศ.
วารสารวิชาการ นิเทศศาสตร์ปริทัศน์ 2 (มิถุนายน 2537): 49-56.

× คริงษา เก้าตะม่อม. สภาพการณ์และลักษณะของการใช้วิทยุติดตามตัวใน
ประเทศไทย. วิทยานิพนธ์ปริญญาโทบัณฑิต ภาควิชาการ
ประชาสัมพันธ์ บัณฑิตวิทยาลัย จุฬาลงกรณ์มหาวิทยาลัย, 2534.

เทียนฉาย กิระนันท์. สังคมศาสตร์วิจัย. พิมพ์ครั้งที่ 2. กรุงเทพมหานคร:
โรงพิมพ์จุฬาลงกรณ์มหาวิทยาลัย, 2537.

ธีรพนธ์ วรานุกุล. เอกสารประกอบการสอนวิชาสถิติเพื่อการวิจัยสื่อสารมวลชน.
คณะนิเทศศาสตร์ จุฬาลงกรณ์มหาวิทยาลัย, 2539. (อัคราณา)

บรรณาธิการ. บทบรรณาธิการ. วารสารทางวิชาการสื่อสารโทรคมนาคม ปีที่ 1
(มกราคม 2537) : 7.

บุญเรียง ขจรศิลป์. การวิเคราะห์ข้อมูลในการวิจัยโดยใช้โปรแกรมสำเร็จรูป SPSS.
พิมพ์ครั้งที่ 2. คณะศึกษาศาสตร์ มหาวิทยาลัยเกษตรศาสตร์, 2538.

พิชามณู. สาขาฯ วันหยุด. สยามรัฐ (14 มกราคม 2539).

พัชนี เสงขรธยา, เมตตา วิวัฒนาบุญ และ ถิรนนท์ อนุวัชศิริวงศ์. แนวคิดหลัก
นิเทศศาสตร์. พิมพ์ครั้งที่ 4. กรุงเทพมหานคร: บริษัท เขตโล่การพิมพ์
(1988) จำกัด, 2538.

บุบล เบ็ญจรงค์กิจ. การวิเคราะห์ผู้รับสาร. คณะนิเทศศาสตร์ จุฬาลงกรณ์
มหาวิทยาลัย, 2534.

วิศา เกียวกุล. การใช้ประโยชน์และความพึงพอใจจากการเปิดรับรายการข่าว
ทางโทรทัศน์ของประชาชนในกรุงเทพมหานคร. วิทยานิพนธ์
ปริญญาโทมหาบัณฑิต ภาควิชาการประชาสัมพันธ์ บัณฑิตวิทยาลัย
จุฬาลงกรณ์มหาวิทยาลัย, 2538.

ศิริชัย ศิริกาษา และ กาญจนา แก้วเทพ. ทฤษฎีการสื่อสารมวลชน.
คณะนิเทศศาสตร์ จุฬาลงกรณ์มหาวิทยาลัย, 2533.

สเปเชียล รีพอร์ต, เทเลคอม เจอร์นัล ปีที่ 4 (30 กันยายน 2539):3-6.

เสรี วงษ์มณฑา. การวิจัยสำหรับนักโฆษณา. คณะวารสารศาสตร์และ
สื่อสารมวลชน มหาวิทยาลัยธรรมศาสตร์, 2533.

สุโขทัยธรรมมาธิราช, มหาวิทยาลัย. การสร้างเครื่องมือที่ใช้ในการวิจัย. ในเอกสาร
การสอนชุดวิชาสถิติและการวิจัยสื่อสารมวลชน หน่วยที่ 5. พิมพ์ครั้งที่ 9.
กรุงเทพมหานคร: สำนักพิมพ์มหาวิทยาลัยสุโขทัยธรรมมาธิราช, 2537.

สุโขทัยธรรมมาธิราช, มหาวิทยาลัย. สถิติพรรณนา. ในเอกสารการสอนชุดวิชาสถิติ
และการวิจัยสื่อสารมวลชน หน่วยที่ 8. พิมพ์ครั้งที่ 8. กรุงเทพมหานคร:
สำนักพิมพ์มหาวิทยาลัยสุโขทัยธรรมมาธิราช, 2537.

สุพจน์ กริชพิพรรธ. กรรมการผู้จัดการ บ.แพ็คลิ่งส์(ประเทศไทย) จก.
สัมภาษณ์, 26 ตุลาคม 2538.

ศรพงษ์ ชาญธาดา. ผู้จัดการทั่วไป บ.แพ็คเกจ 1996 (ประเทศไทย) จก.
สัมภาษณ์, 15 สิงหาคม 2538.

หน้าหนึ่ง. ไทยรัฐ (11 ตุลาคม 2539):1, 23.

อุทุมพร (ทองอุไทย) จามรนาน. การเลือกใช้เทคนิคทางสถิติเพื่อวิเคราะห์ข้อมูลทาง
สังคมศาสตร์. พิมพ์ครั้งที่ 1. กรุงเทพมหานคร: ฟีนีทิบบลิซซิ่ง, 2531.

อุษา จันทรประกาศ. การใช้ประโยชน์และความพึงพอใจของผู้ฟังรายการวิทยุ
กระจายเสียงแห่งประเทศไทย จังหวัดจันทบุรี. วิทยานิพนธ์ปริญญา
มหาบัณฑิต ภาควิชาการสื่อสารมวลชน บัณฑิตวิทยาลัย
จุฬาลงกรณ์มหาวิทยาลัย, 2535.

ภาษาอังกฤษ

Babbie, Earl. Survey Research. In the Practice of Social Research. 6th ed.
California: Wadsworth Publishing, 1992.

Brumfield, Nancy. (1995). Paging System Research [CD-ROM]. Abstract
from: ProQuest File: Abstract Item: 00935581

Hon, A. S. New Technology. In an Introduction to Paging. Singapore: 1993.

Hutchison Telecommunications (Thailand) Ltd. (1997, April). Hutchison's Product.
Available from <http://www.hutchison.co.th>; INTERNET.

Katz, E., Blumer, J.G. and Gure, Vitch. Utilization of Mass Communication
by the Individual. Beverly Hills: Sage Publication, 1974:21-22.

McQuail, Denis. Audiences. In Mass Communication Theory. 3rd ed.

Wiltshire: the Cromwell Press, 1994.

NEC Corporation. Pager Business Overview. Japan: 1993.

Pipeline. PC Magazine 16 (April 1997):10.

Schramm, Wilbur. Channels and Audiences. In the Handbook of Communication.

Chicago: Ran McNally College Publishing, 1973.



สถาบันวิทยบริการ
จุฬาลงกรณ์มหาวิทยาลัย



ภาคผนวก ก

สถาบันวิทยบริการ
จุฬาลงกรณ์มหาวิทยาลัย

แบบสอบถาม

คำชี้แจง

แบบสอบถามชุดนี้เป็นส่วนหนึ่งของการทำวิทยานิพนธ์ระดับปริญญาโท คณะนิเทศศาสตร์ จุฬาลงกรณ์มหาวิทยาลัย ขอความกรุณาจากท่านโปรดตอบแบบสอบถามเพื่อเป็นประโยชน์ในด้านการศึกษา และ การวิจัยนี้ให้สำเร็จด้วยดีได้ และขอได้โปรดส่งคำตอบของท่านคืนตามอำนาจหน้าที่แนบมาด้วยนี้ ภายในวันที่ ชักเป็นพระคุณยิ่ง

ตอนที่ 1 คำถามเกี่ยวกับ “ข้อมูลทั่วไปของผู้ตอบแบบสอบถาม” (มีคำถาม 5 ข้อ)

โปรดใส่เครื่องหมาย ✓ ในช่อง [] หน้าข้อความของคำตอบที่ท่านเลือก

D1. เพศ

- [] 1. ชาย [] 2. หญิง

D2. อายุ

- [] 1. 15 - 20 ปี [] 5. 36 - 40 ปี
 [] 2. 21 - 25 ปี [] 6. 41 - 45 ปี
 [] 3. 26 - 30 ปี [] 7. 46 - 50 ปี
 [] 4. 31 - 35 ปี [] 8. 51 ปี ขึ้นไป

D3. ระดับการศึกษาขั้นสูงสุดที่จบ

- [] 1. ประถมศึกษา [] 4. ปริญญาตรี
 [] 2. มัธยมศึกษา, ปวช. [] 5. สูงกว่าระดับปริญญาตรี
 [] 3. อนุปริญญา, ปวส., ปวท.

D4. รายได้ของท่าน เฉลี่ยต่อเดือน

- [] 1. ไม่เกิน 10,000 บาท [] 4. 30,001 - 40,000 บาท
 [] 2. 10,001 - 20,000 บาท [] 5. 40,001 - 50,000 บาท
 [] 3. 20,001 - 30,000 บาท [] 6. 50,001 บาท ขึ้นไป

D5. อาชีพ

- [] 1. นักเรียน นิสิต นักศึกษา
 [] 2. พนักงานบริษัทฯ เอกชน โปรดระบุ ตำแหน่งงาน
 [] 3. รัฐบาล หรือ รัฐวิสาหกิจ โปรดระบุ ตำแหน่งงาน
 [] 4. ทำกิจการส่วนตัว / ค้าขาย / รับจ้างอิสระ / อื่น ๆ
 โปรดระบุ

ตอนที่ 2 คำถามเกี่ยวกับ “การบริโภคข่าวและการใช้ประโยชน์และความพึงพอใจ” (มีคำถาม 13 ข้อ)

1. ในชีวิตประจำวัน ท่านได้ติดตาม อ่านข่าว/ดูข่าว/ฟังข่าว จากสื่อต่าง ๆ อย่างน้อยเพียงใด
 หมายเหตุ โปรดใส่เครื่องหมาย ✓ ในช่องว่างด้านขวามือ

การติดตามข่าว ประเภทสื่อ	ทุก ๆ วัน (5)	2-3วัน/ครั้ง (4)	สัปดาห์/ครั้ง (3)	นาน ๆ ครั้ง (2)	ไม่อ่าน/ดู/ฟัง เลย(1)
1.1 หนังสือพิมพ์					
1.2 วิทยุ					
1.3 โทรทัศน์					
1.4 เพจเจอร์ (PAGER)					
1.5 อินเทอร์เน็ต (INTERNET)					
1.6 นิตยสาร , วารสารต่าง ๆ					
1.7 อื่น ๆ นอกจากที่กล่าวมา ระบุ.....					

2. ข้อ 2.1 ท่านติดตามข่าวประเภทต่าง ๆ ข้างล่างนี้ จากสื่อประเภทใดบ้าง
 หมายเหตุ โปรดใส่เครื่องหมาย ✓ ในช่องว่างด้านขวามือ สำหรับสื่อที่ท่านติดตาม (ตอบได้มากกว่า 1 สื่อ)

ประเภทข่าว	หนังสือพิมพ์	วิทยุ	โทรทัศน์	เพจเจอร์	อินเทอร์เน็ต	นิตยสารวารสารต่าง ๆ	อื่น ๆ	ไม่ได้ติดตาม
2.1.1 ข่าวอาชญากรรม,เหตุค่วนเหตุร้าย,ไฟไหม้ฯ							
2.1.2 ข่าวต่างประเทศ							
2.1.3 ข่าวการเมือง							
2.1.4 ข่าวกีฬา							
2.1.5 ข่าวรายงานการจราจร, พยากรณ์อากาศ							
2.1.6 ข่าวเศรษฐกิจ, ข่าวหุ้น							
2.1.7 ข่าวบันเทิง,นิทรรศการ,คนตรี, คอนเสิร์ต							
2.1.8 ข่าวผลออกสลากกินแบ่งฯ,สลากออมสิน							
2.1.9 ข่าวสังคม, ข่าวบริการข้อมูลทั่วไป							
2.1.10 ข่าวอื่น ๆ ระบุ.....							

- ข้อ 2.2 จากข้อ 2.1 ข้างต้น ประเภทข่าว 3 อันดับแรก ที่ท่านให้ความสนใจติดตามมากที่สุด ได้แก่

อันดับ 1 คือ ข่าว

อันดับ 2 คือ ข่าว

อันดับ 3 คือ ข่าว

3. จากการทำท่านเป็นสมาชิกรับข้อความข่าวจากเพจเจอร์ โปรแกรมเหตุผล/ประโยชน์ของการสมัครเป็นสมาชิกดังกล่าว หมายเหตุ โปรดใส่เครื่องหมาย ✓ ในช่องว่างด้านขวามือ ในช่อง เห็นด้วย หรือ ไม่เห็นด้วย

เหตุผล/ประโยชน์ของการสมัครเป็นสมาชิกเพื่อรับข่าวจากเพจเจอร์	เห็นด้วย	ไม่เห็นด้วย
3.1 ได้รับคำแนะนำจากบุคคลอื่น เช่น เพื่อน,ญาติ, พนักงานขาย ฯ		
3.2 ทราบข่าวจากโฆษณา เช่น ในหนังสือพิมพ์, โทรทัศน์, วิทยุ ฯ		
3.3 ต้องการทราบหัวข้อข่าวของแต่ละวัน		
3.4 เป็นบริการข่าวที่ได้ฟรี ไม่เสียค่าใช้จ่าย		
3.5 ต้องการใช้บริการใหม่ ๆ เพื่อให้ทันต่อยุคสมัย		
3.6 ต้องการให้เพจเจอร์ที่มีอยู่เกิดประโยชน์ใช้สอยเพิ่มขึ้น		
3.7 สถานที่ทำงานทำการสมัครเป็นสมาชิกฯ ให้		
3.8 อื่น ๆ โปรดระบุ.....		

4. ท่านได้ติดตามข่าวต่าง ๆ ด้วยการกดอ่านจากเพจเจอร์ อย่างน้อยเพียงใด หมายเหตุ โปรดใส่เครื่องหมาย ✓ ในช่องว่างด้านขวามือ

การติดตามข่าว ช่องหมวดข่าว	ทุก ๆ วัน	2-3วัน/ครั้ง	สัปดาห์ครั้ง	นาน ๆ ครั้ง	ไม่อ่าน/ฟัง
	(5)	(4)	(3)	(2)	เลข (1)
4.1 หมวดข่าวทั่วไป (ได้แก่ ข่าวการเมือง, อาชญากรรม, จี๊ปส์, ไฟไหม้ฯ, ข่าวต่างประเทศ, ข่าวสังคม บริการข้อมูลทั่วไป เป็นต้น)					
4.2 หมวดข่าวเศรษฐกิจ (ได้แก่ ข่าวหุ้น, ข่าวธนาคารพาณิชย์, ข่าวการลงทุนต่าง ๆ, รายงานผลการวิจัยและข้อมูลทางธุรกิจ เป็นต้น)					
4.3 หมวดข่าวบันเทิงและรายงานผลกีฬา จราจร พยากรณ์อากาศ (ได้แก่ ข่าวบันเทิง, ข่าวกำหนดการแสดงดนตรี นิทรรศการ, รายงานผลฟุตบอลโลกต่าง ๆ, ผลสนุกเกอร์, เทนนิส, ผลอกสลากกินแบ่งฯ สลากออมสิน, จราจร, พยากรณ์อากาศ เป็นต้น)					

5. ท่านคิดว่าข้อความข่าว(เนื้อหา)ที่ได้รับจากเพจเจอร์ มีประโยชน์ต่อท่าน มากน้อยเพียงใด

- [] 1. มาก
- [] 2. ค่อนข้างมาก
- [] 3. ปานกลาง
- [] 4. ค่อนข้างน้อย
- [] 5. น้อยมาก

6. จากการที่ท่านรับข่าวจากเพจเจอร์ โปรดระบุ ความพึงพอใจ(ข้อดี) ที่ท่านได้จากข่าวจากเพจเจอร์
หมายเหตุ โปรดใส่เครื่องหมาย ✓ ในช่องว่างด้านขวามือ ในช่อง เห็นด้วย หรือ ไม่เห็นด้วย

ความพึงพอใจ(ข้อดี)ที่ได้จากข่าวจากเพจเจอร์	เห็นด้วย	ไม่เห็นด้วย
6.1 ข่าวสั้น ๆ ทำให้ประหยัดเวลาอ่านข่าว		
6.2 ข่าวมีความรวดเร็วและทันต่อเหตุการณ์		
6.3 ข่าวจากเพจเจอร์ ทำให้มีสื่อทางเลือกเพื่อการอ่านข่าวเพิ่มขึ้น		
6.4 ข่าวจากเพจเจอร์ ทำให้ได้รับข้อมูลมาโดยไม่มีค่าใช้จ่าย		
6.5 ข่าวที่ได้ ทำให้ได้เลือกหัวข้อข่าวเพื่อไปตามข่าวที่สนใจต่อได้		
6.6 ผู้รับข่าวจากเพจเจอร์ สามารถรับข่าวได้ทุกสถานที่ ทุกเวลา		
6.7 ข่าวมีหลายประเภทให้อ่าน มีความหลากหลายดี		
6.8 อื่น ๆ โปรดระบุ		

7. โปรดระบุ ข้อด้อย ของข่าวจากเพจเจอร์ ที่ควรปรับปรุง

หมายเหตุ โปรดใส่เครื่องหมาย ✓ ในช่องว่างด้านขวามือ ในช่อง เห็นด้วย หรือ ไม่เห็นด้วย

ข้อด้อยของข่าวจากเพจเจอร์	เห็นด้วย	ไม่เห็นด้วย
7.1 จำนวนครั้งของข่าวที่ได้รับต่อวัน (15 ข่าว/วัน) ยังน้อยเกินไป		
7.2 จำกัดกลุ่มผู้รับข่าว เพราะต้องเป็นผู้อ่านหนังสือได้เท่านั้น		
7.3 เพจเจอร์สื่อเพียงตัวอักษร ไม่มีเสียงหรือภาพ		
7.4 ไม่สามารถเก็บข่าว (save) ไว้ได้ เพราะข่าวใหม่จะเข้าทับแทนที่ข่าวเดิม จึงทำให้พลาดข่าวได้ในบางครั้ง		
7.5 ข่าวจากเพจเจอร์ที่คัดเลือกส่งมาให้ฉัน ไม่น่าสนใจ		
7.6 ข่าวที่ได้ มีแหล่งที่มาของข่าวผูกขาดจากไม่กี่แหล่งเท่านั้น		
7.7 เนื้อหาข่าวถูกย่อจนสั้นเกินไป ทำให้สื่อความหมายไม่เต็มที่ควร		
7.8 อื่น ๆ โปรดระบุ		

8. ท่านคิดว่า การรับข่าวในเพจเจอร์ มีผลทำให้ความต้องการข่าวจากสื่ออื่น ๆ ในชีวิตประจำวันของท่านเปลี่ยนแปลงไปอย่างไร

- [] 1. มีผลให้ความต้องการติดตามข่าวจากสื่ออื่นมีมากขึ้น (ไม่ต้องตอบคำถามข้อ 10)
[] 2. มีผลให้ความต้องการติดตามข่าวจากสื่ออื่นลดน้อยลง (ไม่ต้องตอบคำถามข้อ 10)
[] 3. ไม่มีผลกระทบใด ๆ (โปรดข้ามคำถามข้อ 9 ไปตอบคำถามในข้อ 10 - 13)

9. จากข้อ 8. โปรดให้รายละเอียดเพิ่มเติม สำหรับเหตุผลที่ทำให้ความต้องการของท่านเปลี่ยนไป

9.1 ท่านติดตามข่าวจากสื่ออื่นมากขึ้น เพราะ

9.2 ท่านติดตามข่าวจากสื่ออื่นน้อยลง เพราะ

10. จากข้อ 8. เพราะเหตุใดข่าวจากเพจเจอร์ จึงไม่มีผลต่อการ อ่านข่าว/ดูข่าว/ฟังข่าว โดยปกติ ของท่าน

11. ท่านคิดว่า การส่งข่าวผ่านสื่อเพจเจอร์ จะได้รับความนิยมต่อไปในอนาคตหรือไม่ เพราะเหตุใด

- [] 1. ได้รับความนิยมจากผู้ใช้ต่อไป [] 2. ไม่ได้รับความนิยม
เพราะว่า


12. ถ้าหากการรับข่าวผ่านสื่อเพจเจอร์จะต้องชำระค่าบริการ ท่านจะใช้บริการต่อหรือยกเลิก เพราะเหตุใด

- [] 1. ยังคงใช้บริการ ต่อไป [] 2. ยกเลิกบริการทันที
เพราะว่า

13. โปรดเขียนความคิดเห็นของท่านตามต้องการ เพื่อปรับปรุงข่าวในเพจเจอร์ให้มีความน่าสนใจและตรงกับความต้องการของท่านมากขึ้น

- เนื้อหา/รูปแบบ
- ประเภทของข่าว
- จำนวนข่าวต่อวัน
- อื่น ๆ คือ

***** ขอขอบพระคุณในความร่วมมือ *****



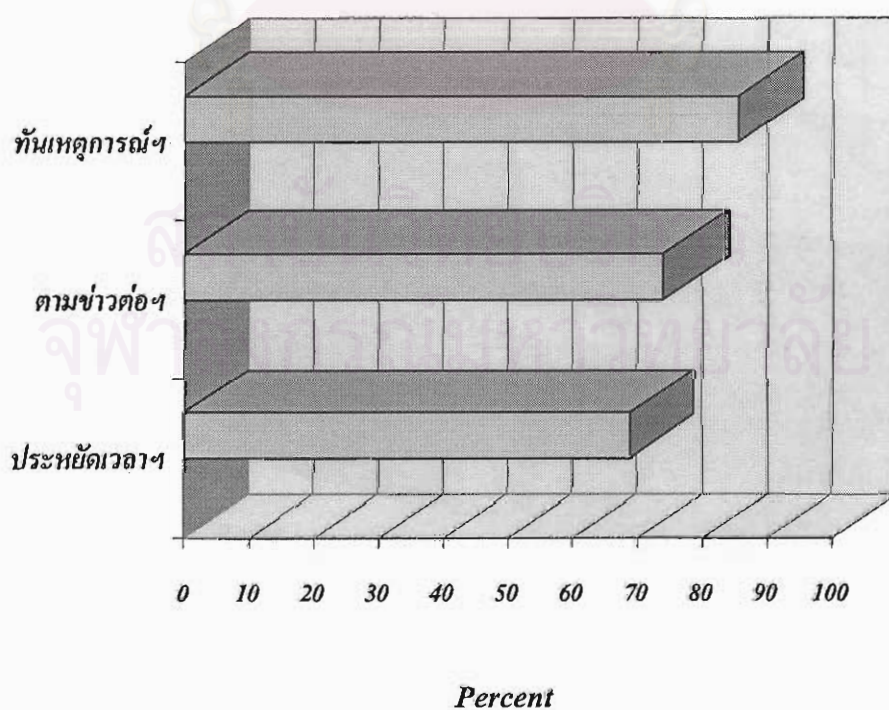
ภาคผนวก ข

สถาบันวิทยบริการ
จุฬาลงกรณ์มหาวิทยาลัย

ตาราง A

แสดงคำร้อยละของกลุ่มที่มีความต้องการทราบหัวข้อข่าว
ของแต่ละวัน (กลุ่มผู้ตอบ Agree ในข้อ 3.3)
กับ ความพึงพอใจต่อข่าวที่กลุ่มนี้ได้รับ (ข้อ 6.1, 6.2, 6.5)

ความต้องการทราบหัวข้อข่าว ความพึงพอใจ	<i>N</i> = 255
ข่าวสั้น ๆ ทำให้ประหยัดเวลาอ่านข่าว	69.0 %
ข่าวมีความรวดเร็วและทันต่อเหตุการณ์	85.5 %
ข่าวที่ได้ทำให้ได้เลือกหัวข้อข่าวเพื่อไปตาม ข่าวที่สนใจต่อได้	74.1 %

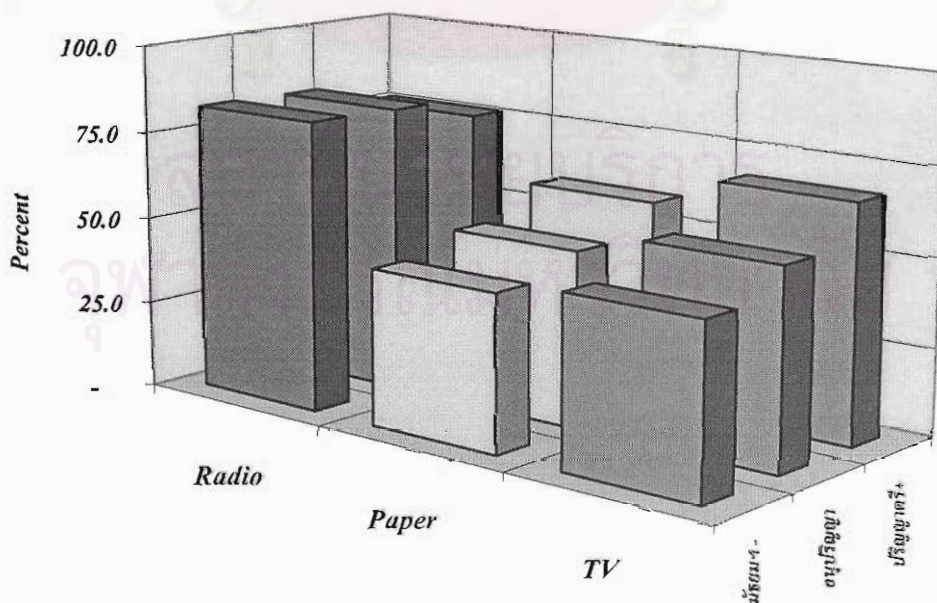


ตาราง B

แสดงค่าร้อยละของการเปิดรับสื่อเพื่อติดตามข่าวจากสื่อต่าง ๆ นอกเหนือจากสื่อเพจเจอร์ ของกลุ่มการศึกษาปริญญาตรีหรือสูงกว่า และกลุ่มการศึกษาอื่น

การเปิดรับสื่อ ระดับการศึกษา	โทรทัศน์	หนังสือพิมพ์	วิทยุ
มัธยมศึกษาหรือต่ำกว่า	48.2 %	44.5 %	82.5 %
อนุปริญญา	56.0 %	50.0 %	82.0 %
ปริญญาตรีหรือสูงกว่า	67.3 %	58.4 %	76.1 %

$N = 300$





ภาคผนวก ก

สถาบันวิทยบริการ
จุฬาลงกรณ์มหาวิทยาลัย



DATE & TIME NOW... 4 / 24 / 97 10:06:42 P.M

บุกชิง 72 ตัวประกันที่เปรู

พันเง้อมมือกบฏบูคอามารู

วิกฤตการณ์จับตัวประกันเปรู ในบ้านพักทูตญี่ปุ่น
ที่ยึดเยื้อ



มานานถึง 4 เดือน 5 วัน ถึงวันสิ้นสุดลง

เมื่อประธานาธิบดี

อัลเบอร์โต้ ฟูจิโมริ

ประสบความสำเร็จในการลงมือสังหาร

ให้หน่วยจู่โจมปฏิบัติการช่วยตัวประกัน 72

คนด้วยตัวเอง

2 คนร้ายปล้นร้านทองจนมม

สารภาพนำเงินไปให้แม่

ตำรวจจับคนร้ายที่ใช้ปืนเอ็ม 16

ปล้นร้านทองที่อำเภอ

สามพราน

จังหวัดนครปฐมได้แล้วเป็นพลทหารสังกัด

กองพันขนส่งกรมทหารราบที่ 11 รักษาพระองค์



พยากรณ์โชคชะตาราศี

ประจำวันที่ 16 เมษายน - 30 เมษายน 2540

14ม.ค.-12ก.พ.



ราศีเมษ

13ก.พ.-13มี.ค.



ราศีทaurus

14มี.ค.-13เม.ย.



ราศีจันทร

14เม.ย.-13พ.ค.



ราศีเมษ

14พ.ค.-14มี.ย.



ราศีพฤษภ

15มี.ย.-15ก.ค.



ราศีมิถุน

16ก.ค.-16ส.ค.



ราศีกรกฎ

14ส.ค.-13ก.ย.



ราศีสิงห์

17ก.ย.-16ค.ค.



ราศีกันย์

17ค.ค.-15พ.ย.



ราศีตุลย์

15พ.ย.-15ธ.ค.



ราศีพิจิก

16ธ.ค.-13ม.ค.



ราศีธนู

สถาบันนวัตกรรมการ



บัณฑิต

จุฬาลงกรณ์มหาวิทยาลัย



วาทิตุลย์ (17 ค.ค. - 15 พ.ย.)

บุคคลวาทิตุลย์เป็นคนที่รักความยุติธรรม เปิดเผย
ช่างสังเกต เอื้อเฟื้อเผื่อแผ่ ซื่อสัตย์และมีรสนิยม

ในทางศิลปะทุกชนิด

สีที่เป็นมงคล : ฟ้า ; เขียวอ่อน

เครื่องประดับ : โอปอล

พยากรณ์โชคชะตาราศี

ประจำวันที่ 16 เมษายน - 30 เมษายน 2540

- **สภาพโดยทั่วไป**

เป็นช่วงที่คุณเอาใจใส่ผู้อื่นมากกว่าตนเอง โดยเฉพาะเพศตรงข้าม จะมีอิทธิพลต่อคุณมาก นำให้ชีวิตคุณชุ่มชื้น ไปได้ตลอดปีกับนี้ การเดินทางอาจทำให้ได้พบปะกับคนที่คุณถูกอิจฉาด้วย

- **การงาน**

ยังกระปรี้กระเปร่าและได้รับความสำเร็จที่ดี แต่เรื่องการเจรจา การตกลงต้องใช้ไหวพริบสักหน่อย ไม่หม้ออย่างที่คุณคิด เชื่อว่าคงไม่เหน็ดเหนื่อยกว่าแรงของคุณ เพราะตอนนี้คุณกำลังมาแรง ใครไม่เจ้งถอยไป

- **การเงิน**

เก็บบัตรพลาสติกของคุณให้มีตรึงใจ ไม่ควรทำตัวป่าเถื่อนไป รูดหลายๆ อาจเกิดขัดข้องทางเทคนิค มีมากใช้น้อย มีน้อยใช้น้อย ช่วยประเทศชาติ ไม่ฟุ่มเฟือย และคุณจะได้มีกินมีใช้ตลอดปีกับนี้

- **ความรัก**

คนรักจะนำข่าวดีมาให้ บางคู่ก็จู้จี้กันมานาน อาจได้ข่าวดีจากการตั้งครรภ์ เป็นช่วงที่ชาวตุลย์มีโชคมากจริงๆ กับเรื่องเพศตรงข้าม มีแต่คนทำให้หัวใจชุ่มชื้น



"คู่แท้สองโลก"

ออกอากาศ วันศุกร์ - เสาร์ เวลา 20.30 น. เริ่ม 18 เม.ย. 40

บทประพันธ์ อุดม อุดมโรจน์ , พิสุทธิ แพร์แสงเอี่ยม

และ กอบเกียรติ พรภาคาเดช

บทโทรทัศน์ นื่องนุช ขวาลา

กำกับการแสดง เศรษฐา ศิระฉายา

นักแสดงนำ

อชิตะ ปราโมช เป็น เคน

สโรชา วาทิตตพันธ์ เป็น ลาน

เอก โอรี เป็น พี่ใหญ่

วิฑิต แลต เป็น พี่รอง

สุเชาว์ พงษ์วิไล เป็น ปู่ทวด

กษาปณ์ จำปาติบ เป็น แม็ก

ไพบรมา รัชตะ เป็น รัตติ

สถาบันวิชิตรบริการ

เรื่องย่อ

ณ หมู่บ้านเล็ก ๆ ในชนบทแห่งหนึ่ง ราชรีกำลังให้กำเนิด"ลาน" ทายาทแวมไพร์ ทำให้เหล่าลี้กและชาวบ้านละแวกนั้นสับสนโอกาสที่จะกำจัดราชรีและลูกด้วยการจุดไฟเผาราชรีในขณะที่ห้อยหัวตลอดลาน แต่พ่อของลานยอมเอาชีวิตเข้าแลก และช่วยราชรีกับลานไว้ทัน ซึ่งเป็นจังหวะเดียวกับที่ปู่ทวดตามหาราชรีจนพบ และช่วยราชรีให้พ้นจากเงื้อมมือมนุษย์ไว้ได้

สร้างความแค้นใจให้กับเหล่าลี้กและชาวบ้านเป็นอย่างมากที่ไม่สามารถล้างเผ่าพันธุ์แวมไพร์ได้ ราชรีเองก็เสียใจมากที่พ่อของลานตายจากไป

จึงออกจากเผ่าพันธุ์แวมไพร์ไปใช้ชีวิตตามลำพัง ลานจึงอยู่ในความดูแลของปู่ทวด พี่รอง พี่ใหญ่ ป้ารัตติ

ปู่ทวดมีข้อแม้ว่า เมื่อหลานอายุ 17 ปีบริบูรณ์ หลานจะต้องคัดเลือกจากคอมมูนซ์ด้วยตัวเอง
เพื่อเป็นแวมไพร์โดยสมบูรณ์แบบ
คืนหนึ่ง..พีใหญ่และพี่รอง ไปขโมยเลือดในโรงพยาบาลให้หลานกิน พอดี "เคน"
พามแม่มารักษาที่โรงพยาบาลแห่งนี้เช่นกัน
ผู้อำนวยการชวนเคนมาอยู่ด้วยเพราะว่าใกล้มหาวิทยาลัย
เคนจึงตัดสินใจมาพักและได้ทราบเรื่องเลือดหายเป็นประจำ เคนจึงอาสาจับโจรขโมยเลือด
แต่หลานก็หนีไปได้ก่อน

เคนเรียนหนังสือใกล้จบ เคนเจอกับเป็ยก..ผู้กำกับหนัง เป็ยกจึงชวนเคนมาเป็นสตั้นแมน
เคนจึงย้ายจากโรงพยาบาลมาอยู่บ้านผู้อำนวยการสร้างหนังแทน

เมื่อหลานมีอายุครบ 17 ปี ปู่ทวดจึงให้หลานออกไปหาเหยื่อ หลานใจอ่อน
และขี้สงสารจึงหาเหยื่อไม่ได้ บังเอิญหลานไปเจอเหตุการณ์ฆาตกรรมเข้า
คนร้ายนึกว่าหลานเห็นเหตุการณ์ จึงไล่ล่าหลาน จนถูกรถชน เมื่อหลานฟื้นขึ้น จึงความจำเสื่อม
ไม่รู้ว่าคุณเองเป็นใครมาจากไหน

หลานพบเคนที่โรงหนัง และเดินตามเคนกลับบ้าน เคนสงสารจึงให้หลานมาอยู่ในบ้าน
ทั้งสองเริ่มสนิทสนมกันมากขึ้น ปู่ทวด เป็นห่วงหลาน
จึงเรียกให้แม็กซึ่งเป็นคู่หมั้นของหลานตามมาหา....

วันหนึ่ง เคนถูกทำร้ายจนบาดเจ็บสาหัส หลานทนไม่ได้จึงก่อกองคนร้าย
หลานจึงกลายเป็นแวมไพร์สมบูรณ์แบบ ปู่ทวดกลับมารับหลานกลับไป
สร้างความเสียใจให้กับเคนมาก แต่ด้วยความรัก เคนจึงออกตามหา
เคนกับปู่ทวดต่อสู้กันจนเคนได้รับบาดเจ็บ หลานตัดสินใจสละร่างของตัวเองให้ตายไปพร้อม ๆ
กับปู่ทวด พีใหญ่ พี่รอง ปีรัดดิ และแม็ก

เคนต้องทนอยู่อย่าง ไม่มีชีวิตจิตใจ จนวันหนึ่งเคนถูกรถชน
วิญญาณของเคนกำลังจะออกจากร่าง เคนพบกับวิญญาณของหลาน
วิญญาณเคนไม่ต้องการกลับไปสู่ว่าง
ทั้งสองจึงอยู่ร่วมกันอย่างมีความสุขในโลกของความรักที่มีแต่เขาและเธอเพียงสองคน

Bangkok Post

internet edition



[Today's BANGKOK POST](#)



[Back issues](#)



[Archive of Bangkok Post stories...\(Experimental\)](#)

sections



[Post Database](#) Technology and computer news.



[Horizons](#) Travel information and features.



[Nite Owl](#) Trink's wisdom and hot-spot roundup.



[Real Time Magazine](#)



[Economic Review: Year-End 1996](#)

classifieds



[Home Hunter](#)



[Career Post](#) A listing of vacancies.

services



[Student Weekly](#) Fun for English students



[Educational Services](#) Learn English with the Post!



[Helping those in need](#) Human services in Thailand

Bangkok Post

Wed, April 23, 1997

[Home](#)

[News](#)

[Business](#)

[Database](#)

[Constitution](#)

[Special](#)

Version in

[Thai](#) [English](#)

POLITICS

Plan to help Isan gets cabinet

nod



A villager holds on to Gen Chavalit Yongchaiyudh to air her grievances as the prime minister and his cabinet arrived at Wang Nam Khieo in Nakhon Ratchasima for their first meeting outside Bangkok.



Postbag



A blueprint to develop the impoverished Northeast (Isan) with a combination of modern technology and local skills was approved by the cabinet yesterday.

The blueprint, proposed by the National Economic and Social

Nop



ประวัติผู้เขียน

นางสาวชลพรรณ รัชต์ดงยา เกิดวันที่ 10 มีนาคม พ.ศ. 2507
 ที่จังหวัดกรุงเทพฯ สำเร็จการศึกษาระดับปริญญาตรี (กศ.บ.) ที่มหาวิทยาลัย
 ศรีนครินทรวิโรฒ ประสานมิตร สาขาวิชาเอกการตลาด วิชาโทภาษาอังกฤษ
 เข้าศึกษาในหลักสูตรนิเทศศาสตรมหาบัณฑิต ที่จุฬาลงกรณ์มหาวิทยาลัย ในปี
 พ.ศ. 2538 มีประสบการณ์ร่วม 10 ปีในการทำงานในบริษัทเอกชน



สถาบันวิทยบริการ
 จุฬาลงกรณ์มหาวิทยาลัย