

บรรณานุกรม

ภาษาไทย1. เอกสารชิ้นต้นที่ยังไม่ได้ตีพิมพ์

หอสมุดแห่งชาติ แผนกอักษรโบราณ. จดหมายเหตุรัชกาลที่ 4 เลขที่ 136

เรื่องพระราชกระแสะเสามาเรื่องชาวหอกระแสะเสามาไทยตีพิมพ์เรื่องชุดคลอง

จ.ศ.1218 พ.ศ.2400.

หอจดหมายเหตุแห่งชาติ. สบ 2 19/3. เรื่องสำเนาจดหมายสมเด็จพระยาดำรงราชานุภาพ

ถึงหม่อมพระองค์มัลลิกา วิจิตรัยเรื่องพระร่วง.

หอจดหมายเหตุแห่งชาติ. สบ 2 56/2 เรื่องบันทึก ร่างพระราชประวัติรัชกาลที่ 4

พ.ศ. 2394-2411.

หอจดหมายเหตุแห่งชาติ. ร.5 ต 49/8 เรื่องหนังสือพระยาวิสุทธิสุริยศักดิ์ กราบบังคมทูล

รัชกาลที่ 5 วันที่ 7 ตค. จศ.117.

หอจดหมายเหตุแห่งชาติ. ร.6 ศ 5/5 เรื่องพระยาพิไชยขออนุญาตคัดลอกเรื่องต่างๆ ใน

พระราชนิพนธ์รัชกาลที่ 6 สำหรับนักเรียนคัดลอกเพื่อพิมพ์เป็นเล่ม 31 สค. 2468 -

12 ตค.2468.

หอจดหมายเหตุแห่งชาติ. ร.6 บ 12/30 เรื่องพระยาภาณุวงศ์ผู้ว่าลพบุรีขอรูปพระร่วงไปหล่อ

24 มี.ค. 2460 - 7 มค. 2467.

หอจดหมายเหตุแห่งชาติ. ร.6 บ 12/30 เรื่องหนังสือตอบรับผู้ว่าลพบุรี ขอรูปพระร่วงไปหล่อ.

หอจดหมายเหตุแห่งชาติ. ร.6 ม 36ก/6 พระราชหัตถเลขาพระบาทสมเด็จพระมงกุฎเกล้าเจ้าอยู่หัว

ถึงพระยาเทพอรชุน พระยาอุทัยมนตรี และพระยาธรรมสุนทรราช วันที่ 8 มิ.ย. รศ.131.

2. หนังสือ

กรมวิชาการ. ความเป็นมาของหลักสูตรสามัญศึกษา. กรุงเทพมหานคร : กระทรวงศึกษาธิการ, 2513.

กรมศิลปากร. กฎหมายตราสามดวง. กรุงเทพมหานคร : ห้างหุ้นส่วนจำกัด อุดมศึกษา (แผนกการจัดพิมพ์), 2521.

กรมศิลปากร. พระราชพงศาวดารเหนือ. (จัดพิมพ์เนื่องในการพระราชทานเพลิงศพท่านเจ้าพระยาศรีพิพัฒนรัตนราชโกษาธิบดี (มรว. มุล ดารากร), 2501.

กรมศิลปากร. เรื่องพระร่วงเที่ยวเมืองพระร่วง คำอ่านและคำแปลจารึกสุโขทัย
สุภาสิตพระร่วงไตรภูมิพระร่วงฉบับหอสมุดแห่งชาติ. กรุงเทพมหานคร :
ศิลปาบรรณาคาร, 2504.

กรมศิลปากร. วรรณกรรมสุโขทัย. กรุงเทพมหานคร : โรงพิมพ์หัดถ์ดีจี่, 2528.

กรมศึกษาธิการ. พงศาวดารพิสดาร เล่ม 1. กรุงเทพมหานคร : พิศาลบรรณนิตี, 2445.

กรมศึกษาธิการ. พระพุทธรักษา เล่ม 1. กรุงเทพมหานคร : สักขรนิตี, 2448.

คำให้การชาวกรุงเก่า คำให้การชนหลวงหน้าวัด พระราชพงศาวดารกรุงเก่าฉบับหลวง
ประเสริฐรั้งอักษรนิตี. กรุงเทพมหานคร : สำนักพิมพ์คลังวิทยา, 2515.

กริลโวลด์, เอ. บี. พระบาทสมเด็จพระจอมเกล้าเจ้ากรุงสยาม. แปลโดย หม่อมเจ้าสุภัทรดิศ
ดิศกุล, พระนคร : โรงพิมพ์มหาภูมิราชวิทยาลัย, 2508.

จอมเกล้าเจ้าอยู่หัว, พระบาทสมเด็จพระ. "ตำนานพระแก้วมรกต"
ในเรื่องราชประวัติและพระราชนิพนธ์บางเรื่องในพระบาทสมเด็จพระจอมเกล้า
เจ้าอยู่หัว รัชกาลที่ 4. (พิมพ์พระราชทานเพลิงศพ พระเจ้าบรมวงศ์เธอ พระองค์เจ้า
ประดิษฐาสารี, 2505).

จอมเกล้าเจ้าอยู่หัว, พระบาทสมเด็จพระ. "พระพุทธรูปสมัยรัตน" ในชุมชนพระบรมราชาธิบาย
ในรัชกาลที่ 4 หมวดโบราณสถานและโบราณวัตถุ. กรุงเทพมหานคร : โรงพิมพ์
วีรธรรม, (พิมพ์เป็นบรรณาการงานพระราชทานเครื่องดินเผ่งและหีบบรรจุศพ
อาจารย์พรพนา ชโนดบ, 2512).

จอมเกล้าเจ้าอยู่หัว, พระบาทสมเด็จพระ. พระราชหัตถเลขา พระบาทสมเด็จพระจอมเกล้าเจ้าอยู่หัว, กรุงเทพมหานคร : มหามกุฏราชวิทยาลัย. (พิมพ์เนื่องในงานฉลองครบรอบ 34 ปี มหามกุฏราชวิทยาลัยในพระบรมราชูปถัมภ์, 2521).

จุลจักรพงษ์, พระองค์เจ้า. เจ้าชีวิต. พระนคร : สำนักพิมพ์คลังวิทยา, 2525.

จุลจอมเกล้าเจ้าอยู่หัว, พระบาทสมเด็จพระ. พระราชวิจารณ์เรื่องพระราชพงศาวดารกับเรื่องราวประเพณีการตั้งมหาอุปราช. พระนคร : โรงพิมพ์พระจันทร์.
(พระบาทสมเด็จพระเจ้าอยู่หัว รัชกาลที่ 7 โปรดให้ตีพิมพ์แจกในงานพระราชทานเพลิงศพพระเจ้าบรมวงศ์เธอ พระองค์เจ้าอรพินท์เพ็ญภาคย์, 2479).

ชาญวิทย์ เกษตรศิริและสุชาติ สวัสดิ์ศรี. ปรัชญาประวัติศาสตร์. กรุงเทพมหานคร : ไทยวัฒนาพานิช, 2527.

ชัยอนันต์ สมุททนวิช. ชีวิตและผลงานของเทียนวรรณ และกศร.กุหลาบ. กรุงเทพมหานคร : สำนักพิมพ์ธีรพันธ์, 2522.

ขมหมเรื่องเกี่ยวกับสุโขทัย (ภาค 1). (พิมพ์เป็นอนุสรณ์ในงานฌาปนกิจศพ คุณหญิงแสงบุรุษราธิการ, 2498).

แถมสุข นุ่มนนท์. ยังเติร์กครั้งแรก รศ.130. กรุงเทพมหานคร : สำนักพิมพ์เรืองศิลป์, 2522.

ทิพากรวงษ์, เจ้าพระยา. กิจจานุกิจ. ธนบุรี: โรงพิมพ์สุทธิสารการพิมพ์, 2508.

ทิพากรวงษ์, เจ้าพระยา. พระราชพงศาวดารกรุงรัตนโกสินทร์ รัชกาลที่ 1. พระนคร : องค์การตำราชองครุสภา, 2503.

ทิพากรวงษ์, เจ้าพระยา. พระราชพงศาวดารกรุงรัตนโกสินทร์ รัชกาลที่ 2. พระนคร : องค์การตำราชองครุสภา, 2503.

ทิพากรวงษ์, เจ้าพระยา. พระราชพงศาวดารกรุงรัตนโกสินทร์ รัชกาลที่ 3. พระนคร : องค์การตำราชองครุสภา, 2504.

ทิพากรวงษ์, เจ้าพระยา. พระราชพงศาวดารกรุงรัตนโกสินทร์ รัชกาลที่ 4. พระนคร : องค์การตำราชองครุสภา, 2504.

เทพ สุนทรदारกุล. วิจัยข้อเท็จจริงเรื่องศิลาจารึกอักษรไทยพ้อขุนรามคำแหง. กรุงเทพมหานคร : สำนักพิมพ์พระนารายณ์, 2534.

ชนิด อยู่โพธิ์. บันทึกเรื่องหนังสือจินตามณี, จินตามณี เล่ม 1-2, บันทึกจินตามณีและจินตามณี

ฉบับพระเจ้าบรมโกศ . พระนคร : บรรณาคาร, 2514.

นคร พันธุนรงค์. การศึกษาประวัติศาสตร์ไทยและประวัติศาสตร์ยุคก่อนศตวรรษที่ 11.

(โครงการตำรามหาวิทยาลัยศรีนครินทรวิโรฒ, พิษณุโลก, 2520).

นิธิ เอียวศรีวงศ์ การเมืองไทยสมัยพระนารายณ์. กรุงเทพมหานคร : มหาวิทยาลัยธรรมศาสตร์,

2522.

นิธิ เอียวศรีวงศ์. ประวัติศาสตร์รัตนโกสินทร์ในพระราชพงศาวดารอยุธยา.

กรุงเทพมหานคร : บรรณกิจ, 2503.

นิธิ เอียวศรีวงศ์. ปากไก่และใบเรือ. กรุงเทพมหานคร : อมรินทร์การพิมพ์, 2527.

นิธิ เอียวศรีวงศ์. วัฒนธรรมกรรมนิภาวรรณกรรมต้นรัตนโกสินทร์.

กรุงเทพมหานคร : สถาบันไทยคดีศึกษา มหาวิทยาลัยธรรมศาสตร์, 2525.

ดำรงราชานุภาพ, สมเด็จพระนเรศวรมหาราช. ความทรงจำ. 2450-2486 พระนคร :

ศิลปบรรณาคาร, 2514.

ดำรงราชานุภาพ, สมเด็จพระนเรศวรมหาราช พระราชประวัติสมเด็จพระนเรศวรมหาราชเจ้าอยู่หัว

เมื่อก่อนเสวยราชย์. พระนคร : องค์การค้ำของคุรุสภา, 2504.

ประชุมประกาศรัชกาลที่ 4 เล่ม 1 พ.ศ. 2394-2400. กรุงเทพมหานคร :

องค์การค้ำของคุรุสภา, 2503.

ประชุมพงศาวดาร เล่ม 1. กรุงเทพมหานคร : องค์การค้ำของคุรุสภา, 2506.

ประชุมพงศาวดาร เล่ม 37. กรุงเทพมหานคร : องค์การค้ำของคุรุสภา, 2512.

ประชุมพงศาวดาร เล่ม 38. กรุงเทพมหานคร : องค์การค้ำของคุรุสภา, 2512.

ประชุมศิลาจารึก ภาคที่ 1. กรุงเทพมหานคร : คณะกรรมการพิจารณาและจัดพิมพ์เอกสาร

ทางประวัติศาสตร์ สำนักนายกรัฐมนตรี, 2521.

ประทีป ดรินรงค์ ชีวิตและงานของอัศวพาน (พระบาทสมเด็จพระมงกุฎเกล้าเจ้าอยู่หัว

พระนคร : วัฒนาพานิช, 2501.

ประยูร สิทธิพันธ์. ตามรอยพระบาทเจ้าหลวง. กรุงเทพมหานคร: สยาม, 2514.

ประยูร ภมรมนตรี. ชีวิต 5 แผ่นดินของข้าพเจ้า. กรุงเทพมหานคร : สำนักพิมพ์บรรณกิจ,

2518.

เปลื้อง ณ นคร. ประวัติวรรณคดีไทย สำหรับนักศึกษา. กรุงเทพมหานคร : ไทยวัฒนาพานิช จำกัด, 2515.

ปวเรศวรียาลงกรณ์, สมเด็จพระมหาสมณเจ้า กรมพระยา ขอมและไทยโบราณ ศึกษาจารึก ในเสาศิลา ณ เมืองสุโขทัยและอิทธิพลการประจักษ์. กรุงเทพมหานคร : คณะอนุกรรมการมรดกของชาติ สำนักนายกรัฐมนตรี, 2534.

ปวเรศวรียาลงกรณ์, สมเด็จพระมหาสมณเจ้า กรมพระยา. "เรื่องราชประวัติในรัชกาลที่ 4 โดยความย่อ" ในราชประวัติและพระราชนิพนธ์บางเรื่องในรัชกาลที่ 4 . (พิมพ์พระราชทานเพลิงศพพระเจ้าบรมวงศ์เธอพระองค์เจ้าประดิษฐาเสวี, 2503).

ปวเรศวรียาลงกรณ์, สมเด็จพระมหาสมณเจ้า กรมพระยา. ลิลิตพระราชพงศาวดารเหนือ. (พิมพ์เป็นอนุสรณ์ในงานพระราชทานเพลิงศพ นายธวัชชัย เดกยพันธ์, 2510).

พระคลัง(หน), เจ้าพระยา. พงศาวดารรามัญ เรื่องราชาธิราช. พระนคร : ศิลปบรรณาการ, 2512.

พระราชพงศาวดารฉบับพระราชหัตถเลขา. กรุงเทพมหานคร : ห้างหุ้นส่วนจำกัดดีวาพร, 2511.

พิริยะ ไกรฤกษ์. จารึกพ่อขุนรามคำแหง การวิเคราะห์เชิงประวัติศาสตร์ศิลปะ กรุงเทพมหานคร : อมรินทร์การพิมพ์, 2532.

เพ็ญศรี ตึก. การต่างประเทศกับเอกราชและอำนาจอธิปไตยของไทย ตั้งแต่สมัยรัชกาล 4-สิ้นสมัยรัฐบาลจอมพล ป. พิบูลสงคราม. กรุงเทพมหานคร : เจ้าพระยาการพิมพ์, 2527.

พุ่ม, คุณ เพลงยาวเฉลิมพระเกียรติ. กรุงเทพมหานคร : โรงพิมพ์โสภณพิพรรฒธนากร, 2414. (พิมพ์แจกในงานพระกฐินพระราชทานมหาอำมาตย์โท หม่อมเจ้าณรง ณ์ วัดปากน้ำ, 2464).

พลัด, เยเรเมียส์ พัน. พงศาวดารฉบับวันวิไล แปลโดย วนาศรี สามนเสน กรุงเทพมหานคร : ภาควิชาประวัติศาสตร์ มหาวิทยาลัยศรีนครินทรวิโรฒ ประสานมิตร, 2523.

มนต์ชัย เทมบัวโรปกรณ์. พลิกประวัติศาสตร์สุโขทัย. กรุงเทพมหานคร : เจ้าพระยาการพิมพ์, 2526.

มงกุฎเกล้าเจ้าอยู่หัว พระบาทสมเด็จพระ. ตำนานเสือป่า. กรุงเทพมหานคร :
สหประชาพานิชย์, 2522.

มงกุฎเกล้าเจ้าอยู่หัว. พระบาทสมเด็จพระ. เที่ยวเมืองพระร่วง. พระนคร :
โรงพิมพ์อนุกุลกิจ, 136.

มงกุฎเกล้าเจ้าอยู่หัว, พระบาทสมเด็จพระ. บทละครพูดคำกลอนเรื่องพระร่วง.
กรุงเทพมหานคร : องค์การค้าของคุรุสภา, 2533.

มงกุฎเกล้าเจ้าอยู่หัว, พระบาทสมเด็จพระ. "พระบรมราชาธิวาทพระราชทานแก่คณะ
เสือป่าที่สโมสรเสือป่า เมื่อวันที่ 21 พฤศจิกายน 2457" ใน วาทะพระมงกุฎ.
กรุงเทพมหานคร : ธรรมเสรี, 2506.

มงกุฎเกล้าเจ้าอยู่หัว, พระบาทสมเด็จพระ. รวมเรื่องพระร่วง.
กรุงเทพมหานคร : มหามกุฏราชวิทยาลัย, 2521. (มูลนิธิมหามกุฏราชวิทยาลัย
ในพระบรมราชูปถัมภ์ จัดพิมพ์โดยเสด็จกุศล ซึ่งสมเด็จพระเจ้าภคินีเธอ
เจ้าฟ้าเพชรรัตนราชสุดาสิริโสมภาพถนอมวดี ทรงบำเพ็ญในวันคล้ายวันสวรรคต
พระบาทสมเด็จพระมงกุฎเกล้าเจ้าอยู่หัว, 2521).

ราชสกุลวงศ์. พระนคร : โรงพิมพ์พระจันทร์, 2512.

"ลายพระหัตถ์เลขา พระนางเจ้าสุชมาลัยมารศรี ถึงเจ้าฟ้าบริพัตร (พระธิดาแต่พระโอรส
เมื่อเสด็จไปยุโรป รศ.114 (พ.ศ.2437))." พระนคร : โรงพิมพ์ไทยเกษมใน
พระบาทสมเด็จพระจุลจอมเกล้าเจ้าอยู่หัว และลายพระหัตถ์สมเด็จพระปิตุจฉาเจ้า
สุชมาลัยมารศรีพระอรรคเทวี. (ในงานพระเมรุ จอมพลสมเด็จพระเจ้าบรมวงศ์เธอ
เจ้าฟ้าบริพัตรพันธ์ กรมหลวงนครสวรรค์วรพินิต, 2493).

วันรัตน์, สมเด็จพระ. สังคีตยวงค์ พงศาวดารเรื่องสังคายนาพระธรรมวินัย .
แปลโดย พระปริยัติธรรมธาดา (แพ ตาละสังข์). กรุงเทพมหานคร :
ห้างหุ้นส่วนจำกัด ดิวพร, 2521. (พิมพ์ในงานพระราชทานเพลิงศพ
พระอุบาลีคุณูปมาจารย์ (กมระเถระ)

วอลเตอร์. เอฟ, เวลลา. แผ่นดินพระนั่งเกล้า. แปลโดย นิจ ทองโสมภิต
พระนคร : สมาคมสังคมนักข่าวแห่งประเทศไทย, 2514.

วิทย์ วิศุทเวทย์. ปรัชญาการศึกษาไทย 2411-2475. กรุงเทพมหานคร : สำนักงาน
คณะกรรมการการศึกษาแห่งชาติ, 2528.

สายชล วรรณรัตน์. ประวัติศาสตร์ไทย. กรุงเทพมหานคร : มหาวิทยาลัย
สุโขทัยธรรมมาธิราช, 2525.

สมเกียรติ วัฒนยะ. ประวัติศาสตร์นิพนธ์ไทย. กรุงเทพมหานคร : สถาบันไทยคดีศึกษา
มหาวิทยาลัยธรรมศาสตร์, 2527.

สมบัติ จันทร์วงศ์และชัยอนันต์ สมุทวนิช. ความคิดทางการเมืองและสังคมไทย.
กรุงเทพมหานคร : สถาบันไทยคดีศึกษา มหาวิทยาลัยธรรมศาสตร์, 2523.

แสง มนวิฑูร, รตท., แปล ชินกาลมาลีปกรณ์. (พิมพ์เป็นอนุสรณ์แด่ นายกี นิมมานเหมินทร์
เนื่องในวันเปิดตึกคณะไข้พิเศษ "นิมมานเหมินทร์-ชุติมา" ในโรงพยาบาล
นครเชียงใหม่ มหาวิทยาลัยเชียงใหม่, 2510).

สุกัญญา ติรวิรัช. พระบาทสมเด็จพระมงกุฎเกล้าเจ้าอยู่หัวกับการหนังสือพิมพ์.
กรุงเทพมหานคร : ชวนพิมพ์, 2532.

สุชีพ ภูมัญญาพ. พระไตรปิฎกฉบับประชาชน. กรุงเทพมหานคร : มหามกุฏราชวิทยาลัย,
2524.

สุทธิลักษณ์ อาพันธ์วงศ์. พระราชประวัติพระบาทสมเด็จพระมงกุฎเกล้าเจ้าอยู่หัว.
กรุงเทพมหานคร : มูลนิธิพระบาทสมเด็จพระมงกุฎเกล้าเจ้าอยู่หัว, 2528.

สุพรรณ มานน. ประวัติศาสตร์การประพันธ์นวนิยายไทย. กรุงเทพมหานคร :
เจริญวิทย์การพิมพ์, 2514.

สุลักษณ์ ศิวรักษ์. ความคิดที่ขัดขวางและส่งเสริมประชาธิปไตยของไทย.
กรุงเทพมหานคร : สำนักพิมพ์อักษรสาส์น, 2529.

"หนังสือพระยาวิสุทธิสุริยศักดิ์ กราบบังคมทูลพระบาทสมเด็จพระจุลจอมเกล้าเจ้าอยู่หัว รัชกาลที่ 5
ฉบับวันที่ 27 กันยายน รศ.114." พระนคร : ห้างหุ้นส่วนจำกัดดีพร, 2524. ใน
พระบาทสมเด็จพระจุลจอมเกล้าเจ้าอยู่หัว พระราชพิถดเลขา และหนังสือกราบบังคม
ทูลเจ้าพระยาสุเรนทรราชบัณฑิต.

แอ็บป๊อด โลว์ มอฟแพ็ท. แผ่นดินพระจอมเกล้า. แปลโดย นิจ ทองโสภาดี
กรุงเทพมหานคร : สมาคมสังคมศาสตร์แห่งประเทศไทย, 2502.

อุดม รุ่งเรืองศรี. เทวดาพทธ (เทพเจ้าในพระไตรปิฎกและไตรภูมิพระร่วง).

เชียงใหม่ : ภาควิชาภาษาไทย คณะมนุษยศาสตร์ มหาวิทยาลัยเชียงใหม่, 2523.

3. บทความจากวารสาร

ธงชัย วนิจกุล. "ความเป็นชาติไทย, ผลผลิตของนิยาม", จดหมายข่าวสังคมศาสตร์

11 (พฤษภาคม - กรกฎาคม 2532).

"บทความเรื่องพระร่วง." หนังสือที่ระลึกงานเทศกาลนมัสการปฐมเจดีย์ วัดพระปฐมเจดีย์

(7-9 เมษายน 2532).

ปรีดา เฉลิมเผ่า, กอหนันตกุล. "เค้าโครงความคิดในการศึกษานิยายปรัมปรา."

วารสารธรรมศาสตร์ 14 (มิถุนายน 2533) : 45-80.

มนตรี อุมะเชณี. "บ่อเกิดแห่งลัทธิชาตินิยมของรัชกาลที่ 6." วารสารเกษตรศาสตร์ (สังคม) 5

(2527).

ยุภา ชุมจันทร์. "พระบรมราชาวาทในการใช้ลัทธิชาตินิยมของพระบาทสมเด็จพระ

พระมงกุฎเกล้าเจ้าอยู่หัว." จุลสารโครงการตำราสังคมศาสตร์ 3 (เมษายน-

มิถุนายน 2519).

ล้อม เพ็งแก้ว. "พ่อขุนรามคำแหงไม่ได้แต่งสุภาษิตพระร่วง." ศิลปวัฒนธรรมฉบับพิเศษ

(พฤศจิกายน 2528).

4. วิทยานิพนธ์

กรรภิรมย์ สุวรรณานนท์. พระบาทสมเด็จพระมงกุฎเกล้าเจ้าอยู่หัวกับการสร้างชาติไทย.

สาขาวิชาประวัติศาสตร์ จุฬาลงกรณ์มหาวิทยาลัย. วิทยานิพนธ์ปริญญาโท

จุฬาลงกรณ์มหาวิทยาลัย, 2523.

จันทร์รัตน์ ประवालันท์. การศึกษาเปรียบเทียบราชสำนักในสมัยรัชกาลที่ 5 และ รัชกาลที่ 6.

สาขาวิชาประวัติศาสตร์ จุฬาลงกรณ์มหาวิทยาลัย. วิทยานิพนธ์ปริญญาโท

จุฬาลงกรณ์มหาวิทยาลัย, 2520.

- ทรงศรี อาจารย์. การแก้ไขสนธิสัญญาว่าด้วยสิทธิสภาพนอกอาณาเขตกับประเทศ
มหาอำนาจในรัชสมัยของพระสมเด็จพระมงกุฎเกล้าเจ้าอยู่หัว. สาขาวิชาประวัติศาสตร์
จุฬาลงกรณ์มหาวิทยาลัย. วิทยานิพนธ์ปริญญาโทบัณฑิต จุฬาลงกรณ์มหาวิทยาลัย, 2502.
- นันทนา วัฒนสุข. บทบาทของสมเด็จพระมหาสมณเจ้าในสมัยกรุงรัตนโกสินทร์ เกี่ยวกับการ
ท่านปราชญ์พรหมพิศดาสนหา. สาขาวิชาประวัติศาสตร์ จุฬาลงกรณ์มหาวิทยาลัย.
วิทยานิพนธ์ปริญญาโทบัณฑิต จุฬาลงกรณ์มหาวิทยาลัย, 2516.
- ปิยนาก บุญนาค. แนวความคิดและบทบาททางการเมืองของ สมเด็จพระยาบรมมหาศรีสุริยวงศ์
(ชา บุญนาค) ตั้งแต่สมัยรัชกาลที่ 2 ถึงสมัยรัชกาลที่ 5. สาขาวิชาการปกครอง
จุฬาลงกรณ์มหาวิทยาลัย. วิทยานิพนธ์ปริญญาโทบัณฑิต จุฬาลงกรณ์มหาวิทยาลัย, 2523.
- ภัชราพร ช้างแก้ว. พุทธศาสนากับการก่อตัวของรัฐไทยในสมัยรัชกาลที่ 5 และรัชกาลที่ 6.
สาขาวิชาประวัติศาสตร์ จุฬาลงกรณ์มหาวิทยาลัย. วิทยานิพนธ์ปริญญาโทบัณฑิต
จุฬาลงกรณ์มหาวิทยาลัย, 2530
- มานิตย์ นวลละออ. สัญลักษณ์ทางการเมืองไทย : ศึกษาเฉพาะกรณีการใช้สัญลักษณ์ทาง
การเมืองในสมัยรัฐบาลจอมพล ป. พิบูลสงคราม (พศ.2481-2487).
สาขาวิชาการปกครอง. จุฬาลงกรณ์มหาวิทยาลัย. วิทยานิพนธ์ดุษฎีบัณฑิต
จุฬาลงกรณ์มหาวิทยาลัย, 2532.
- มัทนา เกษกมล. การวิเคราะห์ในเชิงประวัติศาสตร์เรื่องการเมืองและ
การปกครองในรัชกาลพระบาทสมเด็จพระมงกุฎเกล้าเจ้าอยู่หัว. (พศ.2453-2468).
สาขาวิชาประวัติศาสตร์ จุฬาลงกรณ์มหาวิทยาลัย.
วิทยานิพนธ์ปริญญาโทบัณฑิต จุฬาลงกรณ์มหาวิทยาลัย, 2517.
- มฤมล ชีรวัด. พระราชดำริทางการเมืองของพระบาทสมเด็จพระจอมเกล้าเจ้า
อยู่หัว. สาขาวิชาประวัติศาสตร์ จุฬาลงกรณ์มหาวิทยาลัย.
วิทยานิพนธ์ปริญญาโทบัณฑิต จุฬาลงกรณ์มหาวิทยาลัย, 2524.
- สายชล วรรณรัตน์. พุทธศาสนากับแนวความคิดทางการเมืองในรัชสมัยของพระบาทสมเด็จพระ
พระพุทธยอดฟ้าจุฬาโลก (พศ.2325-2352). สาขาวิชาประวัติศาสตร์
จุฬาลงกรณ์มหาวิทยาลัย. วิทยานิพนธ์ปริญญาโทบัณฑิต จุฬาลงกรณ์มหาวิทยาลัย,
2524.

- สุมิทร์ จุฑาทงกูร. การกล่อมเกลாதองการเมืองโดยใช่แบบเรียนแสดงเป็นสื่อในสมัยรัชกาลที่ 5. สาขาวิชาการศึกษาปกครอง จุฬาลงกรณ์มหาวิทยาลัย. วิทยานิพนธ์ปริญญาโทบริหารธุรกิจ จุฬาลงกรณ์มหาวิทยาลัย, 2529.
- อัจฉราพร กมฺพิสมัย. กฏ รศ. 130 : ศึกษากรณีการปฏิรูปทางการปกครองและกลุ่ม"ทหารใหม่". สาขาวิชาประวัติศาสตร์ จุฬาลงกรณ์มหาวิทยาลัย. วิทยานิพนธ์ปริญญาโทบริหารธุรกิจ จุฬาลงกรณ์มหาวิทยาลัย, 2522.
- อรธจักร สัตยานุรักษ์. ความเปลี่ยนแปลงของสำนักทางประวัติศาสตร์และการเปลี่ยนแปลงของสังคมไทย ตั้งแต่รัชกาลที่ 4-2475. สาขาวิชาประวัติศาสตร์ จุฬาลงกรณ์มหาวิทยาลัย. วิทยานิพนธ์ปริญญาโทบริหารธุรกิจ จุฬาลงกรณ์มหาวิทยาลัย, 2531.

5. รายงานผลการวิจัย

- พิพาดา ยิงเจริญ และสุวดี. อนประสิทธิพัฒนา. การศึกษาและผลกระทบต่อสังคมไทยในสมัยรัตนโกสินทร์ (พศ.2325-2394). ทนวิจัยรัชดาภิเษกสมโภช จุฬาลงกรณ์มหาวิทยาลัย, 2525.

6. เอกสารประกอบการสอน

- สุธาชัย ยัมประเสริฐ. เอกสารอัดสำเนาประกอบการสอนวิชาอารยธรรมมหาวิทยาลัยรังสิต. บทที่ 2 และ บทที่ 3.

7. คำสัมภาษณ์

- พระสุเทพ วิฑิตยาโน วัดมทรพนพาราม, วันที่ 20 มิถุนายน 2535.

ภาษาต่างประเทศ

ภาษาอังกฤษ

Books

Bowring, Sir John 1977. The Kingdom & People of Siam.

Kuala Lumpur & Bangkok : Oxford University Press, Duang kamol
Book House.

Fritz Stern(ed). 1972. The variety of History. From Voltair to
Present (2nd-ed).

Tudor, Henry. 1972. Political Myth. London : Mac million.

การผนวก

(ก)

ขอมและไทยโบราณ

อักษรจารึกในเสาดิลา ณ เมืองสุโขทัย

พระเจ้าวรวงศ์เธอ

กรมพระปวเรศวริยาลงกรณ์ ทรงนิพนธ์

ตีพิมพ์ในหนังสือ วชิรญาณ เมื่อ พ.ศ. 2427

เรื่องความในอักษรเขมรที่จารึกลงไว้ในเสาดิลาสี่เหลี่ยม 5 ก้า สูงศอกตีบเศษนี้
เสาดิลาที่ประดิษฐานอยู่ ณ เมืองสุโขทัย ศรีสัชชาลัยเป็นเมืองหลวงฝ่ายเหนือ แต่เดิมพระ
บาทสมเด็จพระจอมเกล้าเจ้าอยู่หัว ครั้นยังทรงผนวชได้เสด็จประพาส ณ หัวเมืองฝ่ายเหนือได้รับ
เสาดิลาทั้งสองหลักมายังกรุงเทพฯ แล้วโปรดฯ ให้ประชุมนักปราชญ์ราชบัณฑิตแปลเป็นภาษาไทย ได้
ความว่าดังนี้ เมื่อครั้งมหาศักราช 1269 ศกกุน พระบาทสมเด็จพระกัมมรเดงอัญศรีธรรมราช เป็น
พระมหาอุปราชอยู่เมืองศรีสัชชาลัย เป็นพระราชโอรสของพระบาทสมเด็จพระกัมมรเดงอัญศรีธรรมราช
เชษฐ เมืองสุโขทัย พระมหาอุปราชทราบว่าพระบิดาประชวรหนักพระองค์จึงยกทัพยกแสนยากรเป็น
กระบวรทัพมา แต่ ณ วันขึ้นห้าค่ำเดือนแปด ถึงเมืองสุโขทัย วันขึ้น 8 ค่ำเสด็จพระราชดำเนินทัพ
เข้าประคองเมืองทิศพายัพปราบศัตรูหมู่ปัจจามิตร ประหารชีวิตผู้คิดมิชอบเสร็จ เสด็จขึ้นเสวย
ราชสมบัติแทนพระราชบิดาที่สวรรคต มุขมนตรีชื่อพรานหมัน ตั้งพระราชพิธีอภิเษกแล้วถวาย
พระนามว่า พระบาทสมเด็จพระเจ้ากัมมรเดงอัญศรีสุริยพงศ์รามมหาธรรมราชาธิราช พระองค์
เสวยราชสืบพระราชวงศ์สนององค์พระบรมราชชนกต่อมาแต่มหาศักราช 1276 ศกมะเมีย มีพระ
กมลราชหฤทัยตั้งหน้าในมหาสมุทรและสาคร พระองค์ทรงพระกรุณาแก่ราษฎรยิ่งกว่าพระราชบุตร
มนตรีและประชาราษฎร์จะเอาพระวิญญูญาณหาร์พัยและอวิญญูญาณหาร์พัยมาถวายพระองค์ พระองค์
บมิได้รับ กลับแนะนำชี้แจงแสดงธรรมมาให้เอาไปทำการกุศลเกื้อหนุนในพระศาสนา ฝ่ายชาวเมืองก็
มีศรัทธาเลื่อมใสพากันมาตั้งฟังกาลสั่งสอนของพระองค์ และปรารถนาจะเสาะเรียนวิปัสสนา พระ
องค์ท่านก็ตั้งพระทัยสั่งสอนสรรพสัตว์ที่ทุกคนท่านมิได้ปรารถนายินดีซึ่งอามิส คิดแต่จะแนะนำสัตว์ที่
ต้องทุกข์ให้ได้รับความสุขในปรโลก ถึงกาลเวลาในปัจจุบันนี้ถ้าราษฎรในขอบขันทสีมาบางพวกที่มี

ความผิดติดอยู่ในเวรจาของต้องโทษราชทัณฑ์นั้น ก็ทรงพระกรุณาบริจาคพระราชทานทรัพย์ช่วยไถ่
 ถอนแผ่นดินพ้นทุกข์ แล้วก็โปรดให้ไปทามาหาภินตามภูมิราชสมบัติ รักษาไพร่ฟ้าประชาราษฎร์ด้วย
 พระมหากุณาปราณี ดังนี้ กิตติศัพท์กิตติคุณก็เป็นที่เล่าลือพระเกียรติยศปรากฏจรรยงไปไพโรนนา
 ประเทศน้อยใหญ่ทั่วทิศานุทิศ ชนทั้งปวงในด้าวแดนทุกทิศก็มีจิตชื่นชมนิยมนพระบารมี ชักชวนกันมาพึ่ง
 พระบารมีโพธิสมภาร บันดาลฝนตกต้องตามฤดูกาล จนธัญญาหารและพืชพันธุ์ผลไม้มิบริบูรณ์ทั่วหน้า
 ประชาราษฎร์เป็นสุขสมรสประชุ่มในเมืองนั้น ผุงราษฎรมิได้เป็นทาสทาสาหามิได้ เป็นไทยพล
 เรือหนึ่งเส้น เป็นสุขทั้งเมือง เหตุนี้นามเมืองจึงปรากฏว่าเมืองสุโขทัย (คือไทยเป็นสุข) กับหมู่
 ปราบกษัตริย์จามิตรก็ไม่คิดประทุษร้าย เกรงพระเดชานุภาพด้วยพระเกียรติยศเป็นที่สรรเสริญทั่วประเทศ
 ครั้นนั้นก็มีพระโองการสั่งให้มุขอำมาตย์สร้างพระราชคฤหาสน์ปราสาทนพศูล (ปราสาทเก้ายอด)
 และพระราชธรรมาเทียรสถานพระพิฆเนศวรแล้วไปด้วยศิลาและอิฐปูน ให้เป็นแก่นสารถาวรประ
 กอบขจิตด้วยสรรพรัตนแก้วโกศาคย์พิจิตร เสร็จสมพระราชประสงค์พระองค์หน้าบาตรเดิมไปด้วย
 มุขปายาสประเคนพระสงฆ์เถรานุเถระในพระมหาปราสาทพระสงฆ์ทำวัตรกิจ เสร็จแล้วทรงอภิเษก
 สมณพราหมณาจารย์ดบสยดิสงฆ์ทั้งหลายเผด็จงให้มาแล้วเรียนพระไตรปิฎกและศึกษาซึ่งศิลปศาสตร์
 วิชาการต่าง ๆ ในบริเวณมหาปราสาทนั้น และพระองค์ทรงทราบวิธีอันวัตรมีบุญมีอามา สี่ เพี้ยดับ
 และเดือนอาสาฬหสำหรับเข้าพรรษาและอธิกมาสอชิวาร ซึ่งจะมีจรมมาและมีเป็นปกติที่ดี พระ
 องค์ทรงพระอนุสรณ์คานึงถึงฤดูกาลไม่ถูกต้องตามลัทธิพระพุทธศาสนา จึงทรงทำตำราทวารคมาส
 เป็นเดิม ไม่มีนักปราชญ์ประเทศใดจะเสมอพระองค์ได้ ครั้นหนึ่งมีรับสั่งให้ใช้ราชบุรุษไปอาราธนา
 พระเจดีย์และพระมหาเจดีย์มาประดิษฐานในเมืองแล้ว โปรดให้สร้างพระมหาธาตุสถูปปรางค์ใหญ่
 องค์หนึ่ง แล้วสร้างพระอารามในที่พระมหาธาตุนั้นพร้อมด้วยอุโบสถวิหารการ เปรียญเสนาสนะพระ
 สงฆ์บริบูรณ์ แล้วหล่อพระพุทธรูปมากรด้วยทองสารีบริสุทธิเท่าพระองค์ท่านไว้เป็นพระประธานใน
 พระอุโบสถ จึงพระราชทานนามอารามว่า (สังฆาวาสวิหาร) {ทุกวันนี้ชาวเหนือเรียกว่าวัดสัง
 กวาด} อธิบายพระองค์มีพระราชประสงค์พระโพธิญาณในอนาคตกาล และปรารถนาเป็นพระพุท
 เจ้าเพื่อจจะนาสรรพสัตว์ให้พ้นจากสังสารวัฏไปสู่พระนิพพานในอนาคตกาล แล้วทรงหล่อรูปพระศรี
 อริยพระองค์หนึ่งประดิษฐานไว้ในพระวิหารคดทิศใต้ในอารามครั้งหนึ่งตรัสสั่งนายศิลปินช่างหล่อให้
 หล่อพระรูปพระนเรศวร พระมหศวร พระวิษณุกรรม รูปพระเมศวรดาบส พระศรีอริยดาบสทั้งห้า
 รูปนี้ประดิษฐานไว้ในหอเทวาลัยมหาเกษตรพิฆเนศวรไว้เป็นที่พิทักษ์บูชา ณ ตำบลปามะม่วง พระองค์
 ทรงเล่าเรียนพระพุทธรูปพระไตรปิฎกธรรมชาณีชำนาญ โดยพระสูตรพระวินัยพระอภิธรรมโดยโลกา

จารย์ทรงทราบพระองค์สั่งสอนยติพราหมณ์ดบิรทรงพระราชบัญญัติคัมภีร์ศาสนาธรรมเป็นปฐมธรรม
 เนียม ทั้งแปลโซยติศาสตร์ คติ ตำราทินปาฎิบทมาส สุริยคาสังหทรคราสังหาเสริจ พระองค์
 ทรงพระปรีชาโอฬาริกวิรคณาคณ ไม่มีผู้ใดในสยามประเทศจะเสมอพระองค์ พระองค์อาจเลือก
 สรรพิจาณาให้ทราบกำหนดแน่ในอธิกมาสทินวารหนักษตรสังเกตุโดยธรรมประสิทธิ์ สมเด็จพระ
 บพิตรอาจถอนจะยกเป็นปีเดือนตามศิลปะคณนา อนุสิทธิศักดิ์พระคัมภีร์ทุกมาตรามิได้เคลื่อนคลาด
 เลย เสด็จเสวยราชสมบัติในกรุงศรีสังขาลัยสุโขทัยราชธานีได้ 22 ปี ลุมหาดีกราช 1283
 ศกฉลุสมเด็จพระบรมพิตรตรัสใช้บัญญัติในอาราธนาพระมหาสามีสังฆราช อันกอบปรด้วยศิลาจารีย
 หนั้วตรทรงพระไตรปิฎกจบ มีศิลปะศาสตร์รอบรู้กระปิลตำรับฉบับโบราณจารย์ครบทุกประการอันประ
 เสริฐซึ่งสถิตยอยู่จันทรเขตในประเทเกาะลังกาทวีปสิงหลภาษา มาสู่กรุงศรีสังขาลัย พระองค์
 จึงมีรับสั่งให้ศิลปินนายช่างให้ปลุกกุฎีวิหาร ณ ระหว่างป่ามม่วงอันมีในทิศประจิมเมืองสุโขทัย
 นายช่างได้ทำที่ราบคาบปราณภูมิภาคเสมอแล้วเพทรายเกลี่ยตามที่ตามทางราวกับพระวิษณุกรรมมา
 เหนรมิตกป่ามกัน เมื่อได้สมเด็จพระสังฆราชผู้เป็นมหาเถรกับพระภิกษุสงฆ์หลายองค์มาแต่ลังกาทวีป
 นั้น พระองค์ก็สั่งให้อามาตย์มุขมนตรีผู้ใหญ่น้อย และราชตระกูลทั้งหลายแต่ล้วนเป็นชายหน้าเอาดอก
 ไม้รูปเทียน หมาก ข้าวดอก ธงต่าง ๆ ไปรับทำการสักการบูชาตลอดชลมารค สกลมารค ตั้งแต่
 เมืองท่าเรือทะเลมาทางบกแต่เมืองเชียงทอง เมืองจันทร เมืองพราน เมืองวาน ตลอดถึงเมือง
 สุโขทัย ครั้นนั้นพระองค์รับสั่งให้อามาตย์ หนักการกวาดพระราชมรรคาสกลมารค ตกแต่งพระทวาร
 ทิศบูรพาไปจนพระทวารทิศประจิมต่อป่ามม่วง ซึ่งปลุกกุฎีสถานมวิหารเกษมไว้รับสั่งมราชนั้น
 ครั้นนั้นพระองค์ทรงบริจาคพระราชทรัพย์จะนับมิได้ ประดับประดาราชมรรคาเป็นที่เกษมสำราญ
 ใหญ่ลย์เสริจแล้ว จึงอาราธนาพระมหาสามีสังฆราชเจ้าพรรษาสิ้นไตรมาส ครั้นออกพรรษาแล้วพระ
 องค์ทรงตั้งมหารมการฉลองพระพุทธรูปสำริดที่หล่อเท่ากับองค์นั้น ทรงประดิษฐ์ไว้กลางเมือง
 สุโขทัยโดยบูรพาทิศด้านพระธาตุนั้น พระองค์ทรงฟังพระธรรมเทศนาทุกวัน ตั้งแต่ขึ้นค่านึงถึงสิบ
 ห้าค่ำ คิดพระราชทรัพย์ที่บริจาคถวายบูชาธรรม วันหนึ่งทองคำชั่งสิบตำลึง เงินชั่งสิบตำลึง
 อูฬารภัตรเครื่องราชูปโภคต่าง ๆ อย่างละสิบสลาวิจจรเกศ หมากประจำกัณฑ์สี่บาท เงินและ
 เครื่องกระยาหารไทยทานทั้งหลายนาอเนกประการ เมื่อออกพรรษาอุ้งฐมิพุทธวาร หนึ่งพุทธกษ
 ณ ค่ำวันนั้น พระองค์สมทานศีลเป็นดาบส บวชเฉพาะเนตรพระสุพรรณภูมิมาก อันประดิษฐาน
 บนพระมณเฑียรซึ่งเสด็จสักการบูชาเป็นเนื่องนิตย์ แล้วจึงอาราธนาพระมหาสามีสังฆราชและ
 พระภิกษุเถรานุเถรทั้งปวงขึ้นบนเหมปราสาทราชมนเฑียร พระองค์ละราชสมบัติออกพรรษาเป็น

สามเณร เมื่อจะขอศีลเห็นพระองค์เสด็จขึ้นขึ้นยกพระหัตถ์อุบลู่มิหลีกการพระพุทธรูปพระรัตนปริมากรและพระไตรปิฎกกับพระเถรานุเถระ แล้วทรงตั้งสัตยาธิษฐานว่าเดชะกุศลแต่หนหลังและผลบุญที่อาตมาบรรพชาอุปสมบทต่อพระบรมพุทธานุศาสนาดาวที่อาตมาไม่ปรารถนาสมบัติอินทร์พรหม และจักรพรรดิสมบัติ หามิได้ปรารถนาเป็นองค์พระพุทธรูปเจ้าหน้าสัตว์ข้ามไตรภพนี้เทอญ อธิษฐานตั้งนี้แล้วจึงรับสรณคมน์ต่อพระอุปัชฌาย์ ขณะนั้นแผ่นดินไหวทุกทิศเมืองสุโขทัย ครั้นทรงผนวชแล้วเสด็จลงจากร่มหาสุวรรณเหมปราสาท ทรงไม่ท้าวจรตจรดลด้วยพระบาทราชดำเนินไปป่ามม่วง ขณะประดิษฐานฝ่าพระบาทลงยังพื้นธรณีปกฟิก็ในวันไหว้ทั่วทุกทิศหินวาร์เข้าพระราชจันทรนั้น จึงเสด็จออกเสวยพระราชโอรส ขณะนั้นไม่ควรเลยสรรพไม่เสวยเสพยานาอากาศดาษสุรียาเมมาจันทรปราปต์ ดาราฤกษ์ทั้งปวง ยิ่งกว่าทุกวันด้วยละนั้น จึงเสด็จออกบรรพชาเป็นภิกษุ ณ รหว่างพัทเสมียนั้น ขณะนั้นหาราชหนึ่งซึ่งอยู่โดยบูรพาทิศเมืองสุโขทัยนั้น ยกพังพานขึ้นสูงพื้นคนแปรตาไปเฉพาะป่ามม่วงนั้น เห็นลอยผุดปลุกกลางอากาศลงต่อแผ่นดิน อนึ่ง เวลานั้นได้ยินเสียงระฆังดนตรีดุริยางค์ไพเราะใกล้เคียงของชนเป็นอันมาก จะคณานับมิได้แต่บรรดาหมาขานที่มาสโมสรสันนิบาตในสถานที่นั้น ย่อมเห็นการอัศจรรย์ประจักษ์ทุกคน เหตุด้วยเสด็จออกทรงบำเพ็ญพระบารมีเมื่อทำอัชฌางติกศีลเมื่อฤดูคิมหันต์ไม่มีฝนด้วยอำนาจศีลและความอธิษฐานพระบารมีด้วย ปกฟิก็ประวัติก็มณฑาทหวาดหวั่น เทพธรรมาวิรุฬหกก็ตกลงมาในฤดูแล้ง แสดงอัศจรรย์สรรเสริญซึ่งสร้างพระบารมี นึกปราชญ์ราชบัณฑิตจึงจดหมายโดยวิจิตรจารึกลงไว้ให้ถ้วนถี่ ในเสาศีลาห์ เพื่อจะให้เป็นพระเกียรติยศปรากฏต่อไป ณ ภายภาคหน้า ลำดับนั้นบรรดามนตรีอำมาตย์ทหารราชบัณฑิตวิทยากรย์ เศรษฐีมหาศาลราชประยูรวงศ์นางวงศ์จางจิดพร้อมกันประชุมเชิญพระองค์ให้ลาผนวช สมเด็จพระบรมพิตรตรัสให้ประชุมพระสงฆ์เถรานุเถระทั้งปวง ปรีกษาพร้อมกันกับพระราชประยูรวงศ์นางวงศ์และเสวกามาตย์ในสันถาคารสถานชื่อสันตติศาลา เห็นพร้อมยอมแล้วพระองค์ทรงพระกรุณาแก่สรรพสัตว์บรรพชิต เพื่อจะให้มีธรรมเนียมลาผนวช แล้วพระองค์ก็ออกพระโอรสเป็นพระคาถาแปลสงวาลาผนวช ปลัดฟ้ากาสาวพัสตร์ทั้งปวงแล้ว พระองค์ก็ทรงเครื่องราชกกุธภัณฑ์อันตราชูปโภคสำหรับกษัตริย์ เสวกามาตย์ราชกัมนตรีทั้งหลายตั้งการอภิเษกอีกครั้งหนึ่ง แล้วถวายพระนามใหม่ว่าพระบาทสมเด็จพระเจ้ากัมรเดงขันตรีมหาธรรมิกราชาธิราช เจ้าแผ่นดินกรุงศรีสัตนาลัยสุโขทัย ครั้งนั้นสาธุชนทั้งหลายบรรดาที่มีจิตเลื่อมใสศรัทธาต่อทางธรรมก็มาวิงวอนให้พระองค์ท่านช่วยแนะนำสั่งสอนไปทางธรรมที่เป็นคุณเป็นประโยชน์ในอนาคตกาล ภายหลังพระมหาสามีสังฆราชถวายพระนามเพิ่มเติมเข้าอีกว่า พระบาทสมเด็จพระเจ้ากัมรเดงขันตรีตรีภพธรรมิ

ชิตสุริยโชติมหาธรรมราชาธิราช เจ้าสุโขทัย ครั้งนั้นพระองค์ทรงระลึกถึงพระเชษฐาเมืองศรีสัช
 หนาลัยจะเสด็จนำพยุหพลไป ครั้งนั้นราษฎรในเมืองสุโขทัยสยบเสวยใจด้วยพระองค์จากพระ
 นคร เมื่อราษฎรเป็นดังนั้นจึงัญเชิญพระพุทธรูปทองคำมาแต่เมืองจันทร์เขต มาประดิษฐานไว้ใน
 เมืองสุโขทัย สมองพระองค์พระชนกถวายพระนามพระพุทธรูปทองคำนี้ว่า พระบาทสมเด็จพระ
 เจ้ากัทรเดงอัญไพลไทย ผู้เป็นพระบรมราชชนกอภิเภาให้เป็นอธิบดีอยู่ ณ เมืองสุโขทัยมอบเวร
 ราชสมบัติ และราชการทั้งปวงให้อาณาพนาบูรณราษฎรแล้ว พระองค์ท่านเสด็จดำเนินพลไป
 ปราบปรามเมืองหนึ่งชื่อศรีจุฬามลราชมหานคร ตั้งอยู่ที่ศพายัพเมืองศรีสัชหนาลัย เสด็จทอดพระ
 เนตรตามระยะสกลมารคไป เห็นว่าทางลำบากยากแก่ราษฎรไปมาค้าขายจึงทรงพระกรุณาโปรด
 ให้นำพลชุดคลองท่าถนนทางหลวง ตั้งแต่เมืองสุโขทัยมาจนถึงเมืองศรีสัชหนาลัยและเมืองน้อยเมือง
 ใหญ่ ทำทางห้าทางบกแฉะเวียนไปหว่างทางใหญ่ เป็นการบุญสนองคุณพระราชบิดาแล้วทรงพระ
 กรุณาตั้งขุนด่านหมื่นด่าน คุมไพร่พิทักษ์รักษาอย่าให้คนต่างด้าวชาวต่างแดนหลบหนีข้ามเขตแดนไป
 ได้ และอย่าให้เป็นทางเบี่ยงมีโจรผู้ร้ายมาทำอันตรายแก่ราษฎรที่ไปมาค้าขาย เหตุการณ์ต่าง ๆ
 ที่เป็นอัศจรรย์ก็ให้จดหมายจารึกลงไว้ในเสาศิลา เพื่อให้คนภายหลังรู้แจ้งประจักษ์พระบารมี
 และพระเกียรติยศของ พระบาทสมเด็จพระเจ้ากัทรเดงอัญไพลศรีไตรธิโชติมหาธรรมราชาธิราช
 เจ้าแผ่นดินเมืองสุโขทัย อึ่ง เราท่านทั้งหลายไม่เคยเห็น เป็นการประจักษ์อัศจรรย์ ดังนั้นครั้น
 มาลพบเห็นแล้ว ต่อหูต่อตาคนทั้งบ้านทั้งเมือง อึ่ง สังฆราชมหาเถรเป็นผู้ทรงพระไตรปิฎกมา
 แต่ลังกาทวีป สถิตอยู่พระสีโหลโดยทักษิณปามะม่วงไว้คำสรร เสริฐพระเกียรติยศซึ่งเสด็จผนวชบำ
 เเพญพระบารมีนั้น ได้อัศจรรย์หลายประการจึงจดหมายเหตุจารึกลงไว้ใน เสาศิลาในระหว่าง
 พิพิธสีมา ณ ปามะม่วง โดยประจิมทิศเมืองสุโขทัยนี้

เรื่องความในหนังสือเขมรซึ่งจารึกอยู่ที่เสาตึลาอัน สิ้นเนื้อความแต่เพียงนี้

เสาตึลาอีกเสา 1 อยู่ใกล้เคียงแท่นแผ่นตึลาที่ว่ามาข้างต้นนั้นแล้ว แต่เสาตึลาต้นนี้มี เป็นอักษรไทยโบราณชาวเหนือ รูปอักษรก็ไม่เหมือนอักษรไทยทุกวันนี้ รูปคล้ายหนังสือย่อแต่ว่าประ สมสระข้างหลังทุกสระ สระเบื้องบนลากข้างหาไม่ประหลาดนัก ถึงเช่นนี้ก็ยังมีผู้อ่านเอาความ ได้โดยมาก คนอ่านถูกต้องกันเป็นที่เชื่อไว้ใจได้จึงได้แปลความในเสาตึลา อ่างถึงแท่นตึลาที่ว่า ไว้ข้างต้นนั้น ความในเสาตึลาระบุแสดงชี้แจงแรกบัญญัติตั้งต้น เหตุหนังสือขึ้นในเมืองสุโขทัย ครั้ง นั้นเมืองสุโขทัยยังไม่เป็นเมืองกษัตริย์ ยังเป็นเมืองประเทศราชอยู่ เจ้าเมืองสุโขทัยชื่อ ขุนรามคำแหง พ่อขุนรามคำแหงเป็นผู้ฉลาดได้คิดเปลี่ยนรูปอักษรไทยโบราณสระด้วย คิดทำเป็น รูปอักษรไทยทุกวันนี้ขึ้นเป็นเดิม จึงได้จดหมายเหตุจารึกลงไว้ในเสาตึลาว่าดังนี้

มหาศักราช 1214 ศกปีมะโรง พ่อขุนรามคำแหงเจ้าเมืองสุโขทัยได้ปลุกตั้งดาลขึ้นได้ 14 ปีจึงให้ช่างถากกระดานตึลาตั้งหว่างกลางไม้ตาลนี้ อันเดือนดับเดือนเอก 8 ค่ำ วันเดือนเต็ม ที่ 8 อันผู้บุกรูกรมหาเถรขึ้นหนึ่งเหนือกระดานตึลา สวดธรรมแก่อุบาสกผู้ทวยจาตึล หากมิใช่ สวดธรรม พ่อขุนรามคำแหงเมืองศรีสัชชนาลัยสุโขทัยขึ้นหนึ่งเหนือกระดานตึลา ให้ผู้ทวยบุตรเจ้า บุตรขุนบุตรหมื่น ผู้ถือบ้านถือเมือง กะกันวันเดือนดับเดือนเต็มท่านแต่งช่างเพื่อกกระพดลยาง ย่อมพร้อมงามทั้งชายชวาชื่อจุมจาดรี พ่อขุนรามคำแหงขึ้นช้ไป ณ ที่อรัญญิกพ่อขุนรามคำแหงนี้เป็น บุตรพ่อขุนศรีอินทราทิตย์ ท่านเป็นขุนเมืองศรีสัชชนาลัยสุโขทัย ทั้งพม่ากาวลาวและไทยใหญ่และ ไทยน้อยเมืองได้เหล่าฟ้าดร ทั้งนครไทยสงฆ์ไทยเขาอ้ายช่างของมาขึ้นมากมูล ลุมมหาศักราช 1209 ศกปีกุน พ่อขุนเมืองให้บุตรเอาพระธาตุออกตั้งให้ชนชาวดาวชาวแดนทั้งหลายเห็น จะได้ขึ้น ชมทำสักการบูชาบำเรอแก่พระธาตุ ได้เดือนหนึ่งกับหกวันจึงเอาลงฝังไว้ในกลางเมืองศรีสัชชนาลัย ก่อสร้างพระเจดีย์เหนือทอดเข้า แล้วจึงตั้งเวียงพานครดิลปรากการล้อมพระธาตุเข้าสามด้านแล้ว เมื่อก่อนลายหนังสือไทยนี้ย่อมมีขึ้น เมื่อมหาศักราชได้ 1205 ศก ปีมะเมีย พ่อขุนรามคำแหงหา ใจไว้ใจและใส่ลายหนังสือไทยนี้ จึงมิขุ่นผู้ใส่ใจพ่อขุนรามคำแหงนั้นหายากเป็นท้าวเป็นพระยาแก่ ไทยทั้งหลายไม่ หากเป็นครูอาจารย์สั่งสอนไทยทั้งหลายให้รู้บุญรู้ธรรมแท้ แต่คนอันมีในเมืองไทย พ่อขุนรามคำแหงด้วยรู้ด้วยหลักด้วยแก้ว ด้วยหนุด้วยแข็งด้วยแรงหาคนใดจะเสมอหามิได้ พ่อ ขุนรามคำแหงอาจปราบปรามผู้เข้าศึกมีเมืองออกกว้างขวางทั้งหลาย พ่อปราบเมืองดาวตะวัน

ออกตลอดดาวสรหลง สองแควอุบาจรสตราสรโขงสรแก้วสรฟ้า กระทั่งแม่น้ำของถึงเวียงจันทร์ เวียงคำตลอดฝั่งเวียงผาเวียงหลวง เป็นถิ่นที่เห็นแล้ว เบื้องตะวันตกปราบตลอดขณะที่พระบางพระบึง แพรกสุพรรณบุรุษบุรีเพชรบุรีชุมพรไชยาดตลอดนครศรีธรรมราช สงขลาบุรีศรีสมุทรตามขอบฝั่งทะเลตะวันตก เป็นด้าวแดนฝั่งสมุทรแล้ว เบื้องตะวันออกกทลุมเมืองจันทบุรีศรีสมุทร และเมืองกาบอด เมืองแอด เมืองบางคาพะดี ฝั่งสมุทรทะเลห้าเมืองเป็นด้าวเป็นแดนแล้ว เบื้องหัวหนทิศเหนือตลอดเมืองแพร่ เมืองน่าน เมืองพล้อ เมืองพื้ม เมืองชวา เมืองท่า เมืองเงิน เมืองเงิน กระทั่งถึงฝั่งแม่น้ำของเป็นแดนด้าวแล้ว พ่อขุนรามคำแหงปลูกเลี้ยงฝูงลูกบ้านลูกเมืองนั้นช่วยด้วยธรรมทุกคน ลูกบ้านลูกเมืองประชาด้าวประชาแดนท่าไร่ทานาค้าขายบริบูรณ์ กินอ้มนอนหลับอยู่บ้าน เผ่าเมืองพร้อมเพรียงกันทั้งมวล ท้ายบ้านหัวเมืองปราศจากศัตรูหมู่สงคราม

เรื่องความมีในหนังสือไทยโบราณชาวเหนือที่จารึกไว้ในเสาดิลาห์ มีมหาดักราช แก้วว่ามหาดักราชเรื่องในหนังสือเขมรที่จารึกไว้ในเสาดิลาห์อักษรเขมรนั้น

เรื่องพ่อขุนรามคำแหงเจ้าเมืองสุโขทัยนั้นนานก่อน 64 ปี เก่ากว่าเรื่องพระเจ้ากัมรแดงอัญศรี พระเจ้าแผ่นดินเมืองสุโขทัยเก่ากว่า 64 ปี ชื่อความมีในเสาดิลาห์ทั้งสองนั้น แสดงด้วยเรื่องผู้ครองเมืองสุโขทัยทั้งสอง อายุเสาดิลาห์ตั้งแต่จารึกหนังสือไทยโบราณชาวเหนือนั้น มาจนถึงปีมะโรงสัมฤทธิศก เป็นปีที่พระบาทสมเด็จพระจอมเกล้าเจ้าอยู่หัวสวรรคตนั้น อีกอายุเสาดิลาห์นั้นได้ 585 ปี อายุเสาดิลาห์ตั้งแต่จารึกหนังสือเขมรนั้น มาจนถึงปีมะโรงสัมฤทธิศก เป็นปีที่พระบาทสมเด็จพระจอมเกล้าเจ้าอยู่หัวสวรรคตนั้น คิดอายุเสาดิลาห์ได้ 521 ปี ต้นพุทธศักราชตั้งในปีกะเส็งต้นมหาดักราชตั้งในปีเถาะ ต้นมหาดักราชตั้งในปีเถาะ ต้นจุลศักราชตั้งในปีกุน พุทธศักราชตั้งก่อนมหาดักราช 121 ปี มหาดักราชตั้งก่อนจุลศักราช 560 ปี ทุกวันนี้มหาดักราชไม่ได้อาศัยราชการยังใช้อยู่แต่พวกโหร จุลศักราชใช้แพร่หลายในกิตติมราवासและราชการ พุทธศักราชใช้แต่ในกิตติสมณะซึ่งจะแสดงพุทธวณะมราवासก็ใช้บ้าง แต่ที่จะพูดถึงการในภาษาบาลี ต้องใช้พุทธศักราช มากกว่าจุลศักราช 1181 ปี จะชี้ตัวเลขศักราชทั้งสามอย่างให้เห็นแต่โดยสังเขป เมื่อปีพระบาทสมเด็จพระจอมเกล้าเจ้าอยู่หัวเสด็จสวรรคตนั้น พระพุทธศักราชล่วงได้ 2411 ปี มหาดักราชล่วงได้ 1791 ปี จุลศักราชล่วงได้ 1230 ปี ศักราชทั้งสามอย่างใช้ทั่วในนครนทีเมืองสัมมาทิวรี ดุจไทย ลาว เขมร มอญ พม่า ช่า กระเหรี่ยง พราหมณ์ สิงหล ฮินดู หรือชาติอื่นอีก หลายอย่างต่างภาษาที่อยู่ใกล้เคียงในประเทศพุทธศาสนานั้น

ได้กราชสามอย่างนี้	เที่ยงธรรม
อยากที่ชนสามัญ	จักแจ้ง
โทษถือว่าสำคัญ	กลเลข
แยบยลเก่าแก่ง	กล่าวอย่างเป็นเฉลิมฯ



(ข)

อภิธานการประจักษ์

สมเด็จพระมหาสมณเจ้า กรมประพาเรศวรียาลงกรณ์ ทรงนิพนธ์

ตีพิมพ์ในหนังสือ วิทยาน เมื่อ พ.ศ. 2400

สารบัญเรื่องต้น	บอกแกลง
เดิมแรกทรวงแสดง	กล่าวชี้
จนถึงท่านจติแปลง	ภพเคลื่อน
จรจากนิพนธ์	ย่อมล้วนอัศจรรย์
ราชประวัติเรื่องต้น	จักแกลง
แต่เหล่ากัมรแดง	ทั่วหล้า
ทาจิตรที่เคลื่อนแกลง	ตรงต่อ
คุณท่านเหมือนตรงหน้า	แต่ผู้ยื่นฟัง

เริ่มความแรกทรวงทรวง ดั่งได้ทราบมาดั่งนี้ เมื่อพุทธศาสนากาลล่วงแล้วนั้นโดยปี ได้ 2367 พรรษา จุลศักราชที่สังเภาเข้ามาในประเทนี้ เป็นปีที่ 1186 ปีวอก ฤศก พระบาทสมเด็จพระจอมเกล้าเจ้าสยาม เสด็จออกทรวงทรวง ประทับแรมอยู่ในวัดมหาธาตุ สามวัน ทรงปฏิบัติอุปัชฌาย์ตรตามควรแก่วินัยนิคมแล้ว จึงเสด็จขึ้นไปจำพรรษา ณ วัดสมอราย ครั้นได้ทรงทราบว่า สัทธิสสมณะ นั้นมากมุลุ่นวายไปด้วยสัมภะวิหาร เหมือนกับยิมจุมุกท่านมาหายใจ จะพูดจาอันใด ก็เป็นแต่อ้างคดี เช่นอาจิมกับบิภา ว่าท่านผู้ใหญ่เคยทำมาอย่างนี้ไม่แจ้งแสดงชี้เหตุออกมา ให้เห็นจริงได้ ก็ต่อสัทธิสของตนนั้นต้นคือไป มิได้รู้ว่ามีผิดแลชอบ ไม่เป็นที่ตั้งแห่งบัญญัติทรงสังเวช เห็นอยุ่หน้าขึ้นมาด้วยเหตุนี้ จึงได้เสด็จกลับลงมาประทับอยู่ที่วัดมหาธาตุปรารภจะทรงเส้าเรียนพุทธวจนะพระไตรปิฎก ครั้นทรงได้ถามศึกษาถึงข้อปฏิบัติต่าง ๆ ที่ได้มีมาแต่โบราณ ก็ได้ทราบว่าเป็นศาสนวงศันอันตรธานมาแต่กรุงเก่าแล้ว กับได้ทรงเห็นอาจารย์บิบัติ ของสมณเหล่านั้น ไม่น่ามาซึ่ง

ความเลื่อมใส จึงได้ทรงพระปรารภหาสิ่งเวชพระทัยด้วยการศาสนา คือ วงศ์บรรพชาอุปสมบท เห็นว่าเป็นของมีราคเหง้าอันเนาผู้ไม่มีมูลที่จะเป็นที่ตั้งแห่งความเลื่อมใส สลดพระทัยในการที่ทรงเพศเป็นบรรพชิต เห็นว่าจะเป็นอย่างอื่นหลอกลวงเขาเสียชีวิตดูไม่สมควร ครั้นเวลากลางวัน วันหนึ่งเสด็จเข้าไปบรรทมกลางวัน ในอุโบสถวัดมหาธาตุทรงตั้งสังกิริยาธิษฐานบูชาแต่ศาสนาทุกเขตดาด้วยธูปเทียนมาลาทั้งสี่ทิศแปดทิศ ว่าข้าพเจ้าที่อุทิศต่อพระผู้มีพระภาคย์ออกบวชด้วยความเชื่อความเลื่อมใส มิได้เพ่งต่ออามิสสิ่งหนึ่งสิ่งใดมีลาภยศความสรรเสริญ เป็นต้น ถ้าวงศ์บรรพชาอุปสมบทที่เฝ้ามาแต่พระสุคตทพผล ยังมีอยู่เหลืออยู่ ณ ประเทศใดทิศใด ขอให้ได้ประสบหรือ ได้ยินข่าวให้ได้ในสามวันเจ็ดวัน ถ้าไม่เป็นดังนั้นข้าพเจ้าจะเข้าใจว่าศาสนวงศนั้นสิ้นแล้ว ก็จักสึกเป็นมรวาสาไปรักษาศีลห้า ศีลแปดตามสมควร

ครั้นล่วงไปประมาณสองวันหรือสามวัน ครั้นนั้นมีพระรามัญเกรงองค์หนึ่ง เป็นผู้ฉลาดในวินัยรัฐพุทธวจนะ ชานานในอักษรรูจาจนวิธี มากเล่าศาสนาวงศ์แสดงซึ่งให้เกิดความเลื่อมใส ท่านจึงได้รับเอาวินัยวงศ์นั้นไว้เป็นข้อปฏิบัติสืบมาในธรรมยุติกนิกาย ในศักราช 1187 ปีระกาส์ปดศก แล้วเสด็จมาอยู่ ณ ที่นั้น ทรงเล่าเรียน พุทธวจนะปริยัติธรรมแตกฉาน จนเห็นว่าสิ้นวิชาที่อาจารย์จะพึงแสดงแล้ว แต่นั้นทรงอนุเคราะห์สงฆ์สงฆกุลบุตรผู้มีศีลรัทธาให้เล่าเรียนศึกษาทั้งกลางวันแลกลางคืนมิได้ย่อหย่อน ทรงสั่งสอนในข้อวินัย-วัตรแลสูตรต้นตะ ปฏิบัติต่าง ๆ ให้สมอ้างกับธรรมวินัยเป็นมหัศจรรย์ ครั้นนั้นกุลบุตรที่มีศีลรัทธาก็เกิดความเลื่อมใส เข้ามาบรรพชาประพฤติ ตามมีขึ้นเป็นหลายองค์

ครั้นศักราช 1191 (2) ปีฉลูเอกศกทรงพระดำริเห็นว่าในที่นั้น ไม่เป็นที่สบายเพราะเจือปนพระคนไปด้วยอัสซี ไม่เป็นที่ควรจะประพฤติพระมหจรรย์ จึงเสด็จกลับขึ้นไปยังวัดสมอรายตั้งคณะนิกาย ให้บรรพชาอุปสมบทแก่กุลบุตรที่มีศีลรัทธา สงเคราะห์แก่คฤหัสถ์ด้วยธรรมกถา อนุศาสนโฆวาท ในธรรมส่วนกาล ประดิษฐานธรรมยุติกนิกายให้รุ่งเรืองแพร่หลายขึ้น ในครั้งนั้นภิกษุสงฆ์ในภายในพรรษา สามสิบหย่อนบ้าง สามสิบเศษบ้างโดยชุกชุม ครั้นอยู่มาทรงพระปรารภขึ้นด้วยเรื่องสีมาว่า การที่ทุกวันนี้ก็เป็นการหยาบไม่มั่นคง ไม่สำเร็จด้วยอำนาจสงฆ์เป็นการเนื่องด้วยมรวาสาไป คนทุกวันก็ไม่มีการรู้สีมาสักขณะ โดยทิศดาร ทาเอาตามลัทธิอาจารย์ที่ตนได้เห็นมา ทรงรังเกียจตั้งให้จึงให้ชุดก่อนศิลาในวัดสมอรายนั้นขึ้นดู ก็เห็นว่าเล็กไม่ควรจะเป็นนิมิตได้ทรงสังเวช สลดพระทัยด้วยสีมาพิบัติ จึงสืบหาสงฆ์บริษัทที่อุปสมบทมาแต่โบราณ สีมาที่เขาเล่าว่าเป็นของพระอรหันต์ผู้ที่ได้ รูป มาเป็นคณะปรกการกสงฆ์ ให้อุปสมบทกรรมซ้ำอีกครึ่งหนึ่งให้สีมาหน้าวัดสมอรายเมื่อศักราชล่วงไปได้ 1192 ปีชานโทศกอีกครึ่งหนึ่ง

ในปีขานนั้นสั่งให้ขุนอินทรพิทักษ์ เจ้ากรมช่างหล่อ ทำหุ่นพระพุทธรูปหน้าตักศอกเศษหล่อขึ้น องค์หนึ่งจากหลักพระนามว่า พระสัมพุทธพรรณี ครั้น เมื่อปีเถาะห้ามาก ศักราช 1193 ได้ไปรับพระเจดีย์หล่อด้วยทองเหลืองมาจากวัดศาลาปูนองค์หนึ่ง แล้วรับสั่งให้ขุนอินทรพิทักษ์เอาเงินหล่อสวมลง สูงประมาณศอกเศษ ที่ตักหนักกว่าวัดมหาธาตุ ครั้นฤดูแล้งเสด็จไปนมัสการพระปฐมเจดีย์ พระสงฆ์ได้ตามเสด็จไปด้วยหลายรูป ครั้นเวลาค่ำเสด็จขึ้นไปสวดมนต์บนลานพระ ครั้นสวดจบแล้วจึงทรงอธิษฐานด้วยภาษาสมคธความว่า ที่เจดีย์สถานนี้ข้าพเจ้ามีความเชื่อความเลื่อมใสว่า คงเป็นของเก่าที่แท้ในเขตแดนสยามนี้ไม่มีที่ไหนที่จะเป็นของโบราณยิ่งขึ้นไปกว่าองค์นี้ไม่มีแล้ว เพราะลวดลายนั้นก็ประหลาดผิดกันกับของทุกวันนี้ จนคนเห็นเข้าไม่รู้จักว่าพระเจดีย์ อีกประการหนึ่งผู้ที่เขาได้ก่อสร้างลงไว้เห็นจะได้บูชาวัตถุของประณีตอุดมดี ที่ควรจะเชื่อจะเลื่อมใส เขาจึงบริจาคทรัพย์เป็นอันมาก ก่อสร้างลงไว้ให้เป็นของถาวรใหญ่มั่นคงตั้งอยู่สืบกาลนาน ถ้าพระธาตุของพระผู้มีพระภาคย์หากจะยังประดิษฐานเหลืออยู่ในโลก ก็คงจะมีอยู่ในที่เช่นนี้เป็นแน่ไม่สงสัย ถ้าในเจดีย์สถานนี้มีพระธาตุบรรจุไว้ภายในขออารักขาเทพดาผู้รักษาจงได้แบ่งให้สักสององค์ จะเอาไปบรรจุไว้ในพระพุทธรูปที่หล่อใหม่หนึ่งองค์หนึ่ง ในพระเจดีย์เงินองค์หนึ่ง ไว้เป็นที่ไหว้ที่บูชาในกรุงเทพฯให้สมควร เพราะว่ามันที่นี้ เดียวนี้ก็เป็นที่ป่าไปเสียแล้ว ไม่ควรจะเป็นที่ไปมาบูชาแห่งมหาชนเป็นอันมาก ขอเทพเจ้าจงได้แบ่งพระสารีริกธาตุให้สององค์เกิด แล้วรับสั่งให้มหาศุขเปรียญเอก นายริน มหาดเล็กเอาพอบใส่พานขึ้นไปตั้งไว้ในโรงพระเจดีย์ด้านตะวันออก

ครั้นเวลาบ่ายจะเสด็จกลับลงมา ไปเชิญเอาพอบลงมาก็นหาได้อะไรไม่ ครั้นกลับมาถึงวัดแล้ว ล่วงไปได้ประม ณฑลสักเดือนเศษ พระเนาวรัตน์ องค์หนึ่งซึ่งทรงสร้างไว้เก่ายังดกค้างอยู่ในหอพระวัดมหาธาตุ วันหนึ่งเวลาประมาณห้าทุ่มเศษพระสงฆ์เข้าไปสวดมนต์อยู่ในนั้น สวดไปได้ครึ่งหนึ่งเห็นเป็นควันกลุ้ม ขึ้น สีแดง ๆ กลิ่นหอมเหมือนควันธูป ขึ้นที่ห้องพระพุทธรูปอยู่ ครั้นนั้นก็มากขึ้นมากขึ้น จนพระพุทธรูปนั้นแลดูแดงเหมือนสีนากไป พระสงฆ์ทั้งปวงก็ตกใจลุกเข้าไปดูสำคัญว่าไฟไหม้ขึ้นในนั้นก็หาเห็นอะไรไม่ กลับมานั่งสวดมนต์ไปจนจบ ครั้นนั้นก็จางไปหายไป ครั้นสวดมนต์จบแล้วออกมาคั่นดูว่าใครสูมไฟที่ไหม้ก็หาไม่มี ครั้นเวลารุ่งขึ้นไปกราบบังคมทูลฯให้ทราบ เสด็จลงมาทอดพระเนตรพระพุทธรูป จึงเห็นพระธาตุในนั้นมากขึ้นกว่าเก่าสององค์ จึงรีบรับสั่งถามพระสงฆ์ก็ไม่มีผู้ใดทราบ แล้วรับสั่งถามนายช่าง ผู้รักษาจนรู้ว่าใครเอาพระธาตุมาใส่ไว้ในนี้บ้าง นายช่างกราบทูลว่าไม่ทราบ จึงลงเห็นพร้อมกันว่า ของนั้นไม่มีเจ้าของ เห็นจะมาเองแล้วแปลกกันกับของที่มีอยู่ในกาลทุกวันนี้ องค์นั้นเล็กเท่าพันธุ์ฝักกาด สีขาว

เหมือนกับดอกพิกุลสดแล้วมีสีขาวดั่งสีสังข์จุดอยู่สองแห่งตรงกัน บางคนเห็นว่าตรงกันนั้นดำเข้าไป
เหมือนกระดุกปลา บางคนเห็นว่าเป็นแต่จุดอยู่อย่างเดียว พระธาตุสององค์นั้นเก็บไว้ ในพระ
เจดีย์สุพรรณพลีกร บรจุไว้ในพระสัมพุทธพรณี

ครั้นได้กราชล่วงไปได้ 1195 ปีมะเส็ง เบญจศก จะเสด็จขึ้นไปประพาสเมืองเหนือ
นมัสการเจดีย์สถานต่าง ๆ ครั้นถึง ณ วันเสาร์ เดือน 2 ขึ้น 4 ค่ำ เวลาบ่าย เสด็จออกจาก
วัดสมอรายจะขึ้นไปเมืองพิจิตร พระธรรมวิโรจ ไปทำการฉลองวัดเขาลูกช้าง บ้านร้าย
แขวงเมืองพิจิตร ประทับแรมไปตามระยะทาง เมื่อ ณ วันอังคารเดือน 2 ขึ้น 7 ค่ำ ประทับ
อยู่หน้าวัดมหาธาตุเมืองชัยนาท เวลาห้าทุ่มได้ยินเสียงร้องใหญ่คล้ายเสียงช้างทีหนึ่ง
ริมฝั่งปากช้างโผล่ตรงเรือพระที่นั่งประทับ ครั้นเวลาเช้าถามชาวบ้านเขาว่าช้างทีหนึ่งไม่มี เห็นจะ
เป็นจรเข้าใหม่มาขึ้นชมพระบารมีร้องถวายเสียง เป็นสำคัญ

ครั้น ณ วันเสาร์ เดือน 2 แรม 2 ค่ำ ถึงเมืองพิษณุโลก ประทับอยู่หกวันปิดทองสม
โภชพระชินราช วันที่เจ็ดเสด็จออกจากเมืองพิษณุโลก ณ วันพุธเดือน 2 แรม 13 ค่ำ เสด็จไป
พระแท่นดิลกอาสน์ กลับมาในเวลาเย็น ณ วันพฤหัสบดี เดือน 2 แรม 14 ค่ำ เสด็จไปวัดพระ
ฝาง ค้างอยู่คืนหนึ่งกลับมาในเวลาเช้าครั้น ณ วันเสาร์ เดือน 3 ขึ้น 1 ค่ำ จะเสด็จไปเมือง
สวรรคโลก และ นมัสการพระแท่น อีกครั้งหนึ่งเวลาค่ำประทับศาลาด่านแม่ริม สองค้ำ ช้างเข้า
เดินขึ้นไป จนเวลาค่ำประมาณทุ่มเศษ ตำรวจถือคบหน้าเสด็จไปสัก 5 คู่ เสียงใหญ่มาแอบอยู่ ณ
ช้างทางห่างสักสองวา พอเสด็จไปถึงตรงนั้นร้องถวายเสียงดังก้องทีหนึ่งแล้วก็หนีไป เวลาสี่ทุ่ม
ถึงเมืองสวรรคโลก ประทับอยู่ ณ วัดเชิงเขา วันสามค้ำ ช้างเข้าลุยข้ามลำน้ำเข้าไปในเมือง
ประทับอยู่ในวัดมหาธาตุเมืองสวรรคโลก ชามที่วัดน้อย ระหว่างแก่งหลวง กับแก่งยางสักต่อกัน
น้ำที่นั่นตั้งลุยข้ามสบายริมฝั่งน้ำนั้นเป็นดินทราย แก่งนั้นเป็นศิลาผุดขวางลำน้ำอยู่ปลาที่นั่นก็ไม่มีเป็น
ที่น้ำตื้นชาวบ้านก็อดอยากคนขึ้นไปมาก จะเที่ยวซื้อเนื้อปลาอาหารก็ไม่มี ประทับอยู่ในวัดมหาธาตุ
สี่ราตรี เวลาบ่ายวันที่สอง เสด็จไปประพาสแก่งหลวงว่าจะสร้งน้ำ ครั้นไปถึงที่นั่นแล้วรับสั่งให้
วังเวียนไป ก็เสด็จลงบรรทมอยู่ที่ร่มไม้ใกล้แก่งหลวง

ครั้งนั้นปลาแม่น้ำใหญ่มากกว่ามากเป็นหมื่นศักรรย์ ที่ใกล้เสด็จอยู่นั้นปลาตะเพียนใหญ่ ๆ
ผูกกระโดดขึ้นตามกอดะไคร้หน้า และตามริมตลิ่งมากกว่ามาก คนที่ตามเสด็จไปนั้นจับปลาตะเพียน
ร้อยในหาบได้คนละพวงบ้างคนละหาบบ้างไม่มีใครเว้นตัว เพราะเป็นคราวอัศจรรย์ ที่ห่างแก่งออกไป
สามวาปลากรายแลปลาอื่น ๆ ที่เป็นปลาใหญ่ ๆ ผุดผ่นไปมากกว่ามาก เหมือนปลาในบ่อสระ

เมื่อฤดูแล้งเป็นมหัศจรรย์ ชาวบ้านเหล่านั้นก็ว่าไม่เคยมีอยู่ที่นี้ อดจะตายชาวแพลงงไม่มาติดอยู่ที่
แก่งนั้นก็ไม่เคยเห็น พวกที่ไปจับมาอย่างกินเป็นเสบียงทั้งทุกกองจนกลับลงมา ครั้นเสด็จกลับเสีย
แล้ว ปลายนั้นก็ไม่เหมือนแต่ก่อน นี้ก็เป็นมหัศจรรย์ด้วยพระบารมีอิทธิปาฏิหาริย์อย่างหนึ่ง

ครั้น ณ วันขึ้นหกค่ำ กลับลงมาเรือ เจ็ดค่ำ เวลาเที่ยงถึงท่าธานี เดินขึ้นไปเมืองสุ
โขทัย ถึงเวลาเย็นอยู่ที่นั่นสองวัน เสด็จไปเที่ยวประพาสพบแทนดิลา แห่งหนึ่งอยู่ริมเนินประสาธ
เขาก็อไว้เป็นแท่นหักพังลงมาตตะแคงอยู่ที่เหล่านั้นชาวเมืองเขาเคารพสาธุด้วยเป็นศาลเจ้า เขามี
มวยสมโภชทุกปีคนเดินกราบหาอคารวาก็ไม่ได้ เกิดเจ็บไข้ไม่สบายเขาห้ามไม่ให้คนกล้ากราบเข้า
ไปใกล้ ทอดพระเนตรเห็นเสด็จตรงเข้าไปที่แท่นดิลานั้น พวกกรรมการปากสั้นกลัวเด็มนี่กราบทูลว่า
ที่นี้ขลังนัก เสด็จทรงยืนประทับรับสั่งว่าอย่างทำ ๆ แล้ว เสด็จขึ้นทรงนั่งบนแท่นดิลารับสั่งว่าอยู่ท่า
ไมกลางป่า ไปอยู่บางกอกด้วยกันจะได้ฟังเทศน์จาตล ครั้นเห็นเจ็บสบายอยู่ เมื่อจะเสด็จกลับก็
รับสั่งให้ชะลอ ลงมาก่อเป็นแท่นไว้ก็ได้ตั้งมะขามวัดสมอราย กับเสาดิลาที่จารึกเป็นหนังสือเขมร
ที่อยู่หน้าวัดพระศรีรัตนศาสดารามนั้นเอามาคราวเดียวกันกับแท่นดิลา ถึงเสาดิลาที่เขาลงมาเห็นคิดดู
ก็เป็นมหัศจรรย์ ดูเหมือนเทพเจ้าในเมืองนั้นจะบันดาลดั่งจะทูลว่า นานไปท่านจะได้เป็นพระเจ้า
แผ่นดินใหญ่ มีพระเกียรติยศเกียรติคุณ เช่น พระบาทสมเด็จพระนั่งเกล้าเจ้าอยู่หัว ตรีสิริยุพราชมหาราช
อิทธิราช ซึ่งเป็นเอกราชในเมืองศรีสัชชนาลัย ดังที่มีในจดหมายเหตุ ในเสาดิลานั้น เพราะเมื่อเสด็จ
ไปประทับอยู่ในเมืองนั้น รับสั่งว่ามาถึงเมืองที่สบายพระทัยหนักดูเหมือนเมืองที่เคยสร้างอยู่มาแต่
ก่อนทีเดียว

ครั้นเวลากลางคืนทรงพระสุบินไปว่า ชาวเมืองนั้นทั้งไพร่ทั้งผู้ดีมีบรรดาศักดิ์มาเฝ้ามาก
ทูลเชิญเสด็จจะให้ประทับอยู่ในเมืองนั้นให้นาน ๆ เสาดิลาคิดดูเหมือนเทพยดาจะบันดาลให้เอา
มา เพราะไม่สามารถที่จะทูลด้วยวาจาให้ทราบได้ จึงบันดาลเป็นปริยาย ให้นำมาเพื่อจะให้ความ
ความ เพราะให้เรื่องในหนังสือในเสาดิลานั้นถูกต้องกับรัชกาลที่เป็นไปนี้โดยมาก อันนี้เป็นการ
คาดคะเน ครั้น ณ วันอาทิตย์เดือน ขึ้น 3 ค่ำ 9 กลับลงมาท่าธานีลงเรือกลับลงมาเมืองพิจิตร ณ
วันพฤหัสบดีเดือน ขึ้น 3 ค่ำ 13 ถึงบ้านกะมัง ประทับอยู่ที่นั่นสี่วัน ท้าการฉลองวัดเขาสูงข้าง
ครั้นเสร็จการที่นั่นแล้ว ถึง ณ วันจันทร์เดือน 3 แรม 2 ค่ำเสด็จไปเมืองกำแพงเพชรหยุดประทับ
เชิงไกร ถึง ณ วันเสาร์เดือน 3 แรม 2 ค่ำประทับเมืองไตรตรึงษ์ หม่อมการพระมหาธาตุดาล
เอน แบดคำ ถึงเมืองกำแพงเพชรประทับทอดพระเนตรภูมิลำเนา อยู่ที่นี่สามราตรี ณ วันอังคาร
เดือน 3 แรม 1 ค่ำกลับจากเมืองกำแพงเพชร มาอนบางพุทรา วัน 14 ค่ำ ถึงนครสวรรค์

วันอาทิตย์เดือน 4 ขึ้น 1 ค่ำ ถึงดั่งสาเกา วันขึ้นสามค่ำเสด็จถึงกรุงเทพฯ

ครั้นถึงศักราช 1198 ปีวอก วัฏศก ณ วันพุธ เดือน 2 ขึ้น 4 ค่ำ เวลา สามโมง 8 บาท เสด็จลงมาประทับอยู่วัดบวรนิเวศ วันนั้นพวกที่มาคอยรับเสด็จดูแล (แล) แลเห็นพระอาทิตย์ขึ้นเป็นสองดวง จนเวลาสามโมงเย็นเป็นอัศจรรย์ แสดงเหตุว่าท่านนั้นก็จะได้เป็น พระเจ้าแผ่นดินองค์หนึ่ง เคารพสองรองลำดับแผ่นดินพระหนึ่งเกล้าให้ต่อไป

ครั้นอยู่มาทรงพระปรารภร้องเกียดด้วยสีมาดาบเกี่ยว ว่าที่สามमुखผูกแต่ मुखเดียว ไม่ชอบกล จึงทูลขอที่เสียใหม่ทั้งสาม मुख บักรายออกไปเท่าแนวสงฆ์โดยรอบ แล้วชำระกอนสมมติผูกอยู่หลายวัน ได้หน้าฉันท์ทำกันแต่พระในวัดเป็นการเจียม ๆ ครั้นล่วงไปสักปีเศษ ในเดือนยี่ประกาศทูลขอ ให้เชิญพระชินสีห์ ออกมาจากมุขด้านตะวันตกมาประดิษฐานไว้ในพระอุโบสถด้านตะวันออกในมุขนั้น เชิญพระพุทธรูปไสยาสน์ไปไว้แทน แต่เห็นทรงพระสรวลประหลาด รุ่งสั่งสอน บริษัท คฤหัสถ์ บรรพชิต ให้เจริญยิ่งขึ้นไป ด้วยข้อปฏิบัติต่าง ๆ ที่สมควรแก่ธรรมวินัย ครั้นนั้นกุลบุตรเกิดความเลื่อมใสพากันมาบวชเรียนมากภายในพระรชกาลมีพระสงฆ์จำพรรษา 150 เป็นอย่างมาก 130 เป็นอย่างน้อย ตลอดมาจนถึงประกา

ครั้นเมื่อศักราช 1209 ปีมะแม นพศก สังกัณฐกนิมิต ไปเมืองจีนได้เข้ามาทรงพระปรารภจะตั้งนิมิตสมมติสีมาวัดบรมนิวาส จึงให้หน้าฉันท์พระที่ควรแก่ฉันท์ให้หมดทุกอารามแล้วบรรดาพระที่บวชใน ณ ที่สีมาทุกอาราม ให้มาประชุมกันเป็นสังฆกรรมใหญ่รับสั่งว่าสมมติสีมาวัดบรมนิวาสแล้ว กลับเข้ามาสมมติสีมาวัดเราเสียใหม่ขยายออกไปให้โตให้ควรแก่สังฆกรรมได้ทั้งในโบสถ์นอกโบสถ์ ด้านหน้าเอาต้นจันทร์เป็นนิมิต ด้านหลังเอาเสาศิลาปักเป็นนิมิต ให้มีสิมูฐานดังตะโพน

ครั้นถึง ณ วันศุกร์ เดือน 11 ขึ้น 13 ค่ำ จึงได้หน้าฉันท์ประชุมพระสงฆ์สมมติสีมาวัดบรมนิวาส ครั้นเสด็จแล้วกลับมาประชุมกันสมมติสีมาวัดบวรนิเวศอีกคราวหนึ่ง พอพระสงฆ์ประชุมพร้อมทำสังฆกรรมอยู่เวลานั้นฝนตกลงมาใหญ่ หน้าฝนได้ถึง 350 เซน ที่ไทยสมมติเรียกว่าน้ำหนึ่งเป็นอัศจรรย์ เมื่อสมมติสีมาเสร็จแล้วเห็นหน้าฝนนั้นนองซ่งท่วมถึงเชิงกำแพงแก้ว แต่วัดบรมนิวาสนั้นหาสำเร็จไม่ ต้องกลับออกไปสมมติสีมาอีกครึ่งหนึ่ง เพราะพระพวกหนึ่งหน้าฉันท์มาทางหน้าด้วยเรือรับสั่งว่าฉันท์ลงถึง ณ ที่สีมาแล้วย่อมระงับไป ให้หน้าฉันท์เสียใหม่ไปทางบก ได้ไปสมมติกันอีกคราวหนึ่ง ต่อเวลาจรุ่งขึ้นนั้นก็ชอบกล ด้วยวัดบวรนิวาสเป็นวัดขึ้น ควรจะสมมติต่อภายหลัง วัดบวรนิเวศเป็นวัดเดิม ควรจะสมมติก่อน เหตุฉะนั้นจึงบันดาลเป็น

นี้ว่าด้วยเรื่องสมมติสีมา ต่อไปเป็นเรื่องฝรั่งลังกามีได้จดจากความสังเขปว่า

ครั้งแรก พระปลัดสัง เป็นผู้ใหญ่ คุณเครื่องราชบรรณาการออกไปบูชาพระรัตนธาตุ ณ เมืองลังกา กลับเข้ามาหาพระสงฆ์ สามเณรและคฤหัสถ์ชาวลังกาเข้ามามากและได้สิ่งของต่าง ๆ มีพระธาตุเป็นต้น มาถวายในแผ่นดินพระนั่งเกล้าเจ้าสยาม มีความชอบกลับมาได้เป็นพระสมุหเทศาภิบาล

ครั้งที่สอง พระอมรรานีรักชิต ยังเป็นรัช อยู่ ออกไปกับพระสมุหเทศาภิบาล มีความชอบในลังกา พระสงฆ์และคฤหัสถ์ชาวลังการักใคร่สรรเสริญมากว่าเป็นพหูสูตผู้ฉลาดในธรรมวินัย

ครั้งที่สาม พระอินทมุนี ออกไป ชาวลังกากล่าวโทษ บอกเข้ามาเป็นความผิดว่าเป็นคนใจควดนทุตจริต ไม่เห็นแก่ราชการ เขาจะฝากของราชบรรณาการถวายเข้ามา ก็จัดหาไม้ท่อน ความพิศดารต่าง ๆ นั้นมีแจ้งที่พระสาสนโสภณ เป็นเจ้าพนักงาน

ครั้นกาลนั้นล่วงไป ๗ ได้ 14 ปีเศษ ถึง ณ วันพฤหัสบดี เดือน 5 ขึ้น 2 ค่ำ ปีกุน แต่ยังอยู่ในทิศกัศราชยังเป็น 1212 เวลาเช้า สองโมงเศษ ทำอัครมหาเสนาบดี ๑ ให้มาเชิญเสด็จไปเสวยราชสมบัติ เสด็จไปประทับอยู่ในวัดพระศรีรัตนศาสดาราม เวลาค่ำ เจ้าต่างกรม และพระองค์เจ้าผู้ใหญ่น้อยทำสังคีรียา สาบานถวายต่อหน้าพระแก้ว และพระสงฆ์ราชาคณะผู้ใหญ่ประชุมกัน 12 รูป เสร็จแล้ว

ครั้น ณ วันศุกร์ เดือน 4 ขึ้น 3 ค่ำ เวลาห้าทุ่ม ทรงลาผนวชต่อหน้าพระราชาคณะฐานานุกรมเปรียญที่เป็นศิษย์หลวงเดิม 30 รูป ประชุมกันแล้ว แล้วเสด็จเข้าไปประทับอยู่ ณ พลับพลาดรงหน้าคลังศุภรัต เวลาเช้า เสด็จออกทรงประเคนพระสงฆ์ในพระอุโบสถวัดพระศรีรัตนศาสดาราม คิดกาลที่ได้แสดงอยู่ในบวรนิเวศวิหาร 14 ปี กับ 86 วัน อึ่ง ถ้าจะกระจายเป็นโมงวันได้ 5196 กับ 22 โมง ด้วยประการดังนี้

เมื่อถึงวิสาขบูชา มี ดิถีวันพฤหัสบดี เดือน 6 ขึ้น 15 ค่ำ เวลาบ่ายสามบาท ทำการพระราชพิธีบรมราชาภิเษก ณ วันศุกร์ แรก ค่ำ เวลาเช้า ทรงตั้งพระราชาคณะ ขุนนางข้าราชการ ต่อไปจึงได้พระราชทานนามวัดสมอรายชื่อวัดราชาธิวาสวิหาร เพราะเป็นที่ได้เคยเสด็จสถิตสารทนต์ก่อนมา

อนึ่ง ชื่อพระบรมเจดีย์นั้น ก็เป็นที่ได้ทรงพระราชศรัทธาเลื่อมใสมากมาแต่ในกาลปางก่อน จนถึงเมื่อได้พระบรมธาตุเป็นพลวเหตุ ครั้นเมื่อถึงปีชวด เดือนอ้ายจึงได้มีพระบรมราชโองการให้กรมหมื่นบวรรั้งศรีสุริยพันธุ์ ออกไปถ่ายอย่างรูปพระบรมเจดีย์ของเก่าเข้ามาถวายโปรดให้สมเด็จพระองค์ใหญ่ออกไปยกการที่สร้างพระบรมเจดีย์ในศักราช 1214 ปีชวด จัดวาดตกเป็นปีแรกเริ่มจับการ ครั้นก่อขึ้นไปจนถึงปากระฆังแล้ว ราวครากไปด้วยช่างช่างนั้นบาง ก็พังหลายเสี้ยนลงมา ในวันจันทร์ เดือน 8 ขึ้น 14 ค่ำ ศักราช 1222 ปีวอก โทศก แต่ขึ้นร้อยย่าย

ราคาให้กว้างออกไปข้างละ 4 วา ครั้นถึง ณ วันพฤหัสบดี เดือน 11 ขึ้น 5 ค่ำ วางอิฐฤกษ์ก่อน
ใหม่ตั้งต้นมาแต่บัดนั้น

เมื่อเกลิงถวัลราชสมบัติสว่างไปได้สี่ปี มีพระบรมราชโองการให้หม่อมเจ้าดิศ หล่อฐาน
พระชินสีห์ด้วยทองสัมฤทธิ์ แขนงขึ้นเป็นลายโบราณ ได้ยกขึ้นประดิษฐานประทับเทวุกาในวันพฤหัสบดี
เดือน 8 ขึ้น 8 ค่ำ ปีเถาะสัปตศก ศักราช 1217 ช่างเจาะฐานเทวุกได้สะเก็ดทองหนักซึ่งเศษ
เมื่อการขัดแต่ลงรักสำเร็จแล้วถึง ณ วันพุธ เดือน 4 ขึ้น 13 ค่ำ 166 เสด็จทรงปิดทองทั้ง
ฐานทั้งองค์ด้วยทองประเทงสีสองชั้น แล้วมีการสมโภช 5 วัน เมื่อศักราช 1219 ปีมะเส็ง
นพศก ณ วันศุกร์ เดือน 10 แรม 1 ค่ำ โปรดให้เอาสะเก็ดทองพระชินสีห์นั้นไปผสมกับเงินทอง
ต่าง ๆ หล่อเป็นรูปพระชินสีห์น้อยขึ้นไว้ เพื่อจะได้เป็นสักการบูชาในพระบรมมหาราชวัง ก้าวไหล่
ทองคำหนักห้าตำลึง ครึ่งเสร็จแล้ว ถึง ณ วันอาทิตย์ เดือน 7 ขึ้น 11 ค่ำ ปีมะเมีย สัมฤทธิศก
ทรงบรรจุพระธาตุ แล้วให้มีการสมโภช 4 วัน แล้วเชิญพระราเชนทร์ แห่ไปประดิษฐานไว้ใน
วัดพระศรีรัตนศาสดาราม

เมื่อศักราช 1221 ปีมะแม เอกศก ทรงพระกรุณาโปรดให้สร้างวิหารพระศาสดา
ศักราช 1225 ปีกุน เบญจศก ณ วันเดือนสี่ ช้างขึ้นทรงพระกรุณาโปรดเกล้าให้ เจ้าพระยา
นุชิตชาญไชยชุกพระศาสดา มาแต่วัดสุทัศน์ขึ้นตั้งในวิหาร พระคือนั้นร้าวมานาน กระเทือนหักแต่
ครั้งชักมาพักไว้วัดสุทัศน์ในครั้งก่อนทรงพระกรุณาโปรดให้ กรมหมื่นวรดักดาพิศาลเอาช่างหล่อม้า
เทวุกตามให้มั่นคง สะเก็ดทองพระศาสดาที่ตกลงเอาไปหล่อเป็นพระศาสดาองค์น้อย ประดิษฐาน
ไว้ในวัดพระศรีรัตนศาสดาราม

เมื่อศักราช 1229 ปีเถาะ นพศก ได้พิชพระมหาราพิธมาแต่เมืองพุทศคยาทรงพระ
กรุณาโปรดให้สร้างแทนโพิสถานเก่า เช่น วัดบhumวัน จะทรงปลูกพระมหาราพิธครั้งการเสร็จ
กำหนดวันจะเสด็จพระราชดำเนินมาทรงปลูก พอแขกเมืองฝรั่งเศษเข้ามาเฝ้า การนั้นสงบเลิก
ไป ครั้นแล้วเสด็จไปทอดพระเนตรสุรย์ในทะเล ครั้นเสด็จกลับมาทรงพระประชวรไข้ เดือนหนึ่ง
กับห้าวันเสด็จสวรรคต ดำรงในพระศิริสมบัติได้ 17 ปี กับ 13 งาม ยังไม่เต็มวัน

วันเพ็ญเดือนสิบเอ็ด พระบาทสมเด็จพระจอมเกล้าไปสวรรคต คุรุวารยามเศษบาทหนึ่ง
เพียงนั้นเกิดเหตุอัศจรรย์ หลายอย่างหนา

เย็นพลบวันนั้น ดาวพฤหัสบดีใกล้จันทร์ช่วงระชิตันหนา เลือกพวกว่าเห็น ดาวหางขึ้น
มาชี้ทิศเวลาเที่ยงแย้งกันไปว่าหางกว่าดอก เห็นเข้าตจใจ อยู่ริมดาวใหญ่ ดวงหนึ่งเป็นสำคัญ
เลือกพวกว่าเห็นหทัยอดสุทธาสวรรย์ เหมือนดวงพระจันทร์ สามวงซ้อนเรียง เป็นเกาขึ้นไป เมื่อ

กาลจวนใกล้ ในวันใกล้เคียง มหาธนูขึ้น ทิศบูรพ์กังเจเสียง อุกกาบาดตกเคียงประพาสพิธัมภ์
เมื่อปายเย็นแล้ว พระบาททรงธรรม ให้อัสภรณ์ นั้นจดหมายเรื่องเรียงเป็นคัมภีร์
บาทบทธสาเหียง โฟเราะเพราะเสียง อ่านขึ้นสลดใจ กับเครื่องนมัสการ พนักงานนำไปบูชา
สงฆ์เซร์ ที่ในปวารณา แสดงปฏิญาณ แต่ตื่นเต็มมา แล้วขอขมา ในที่สุดกาล แล้วเวลาพระสงฆ์
ที่ได้ฟังอ่าน ด้วยราชโองการตั้งให้อ่านแสดง ฯ

ยคเม ภนเต สงโฆ ชาหตุ มยท ภิกขุกาเล ปุณฺณ มยา เอสา วาจา
ภาสิตา ยโนท มหาปวารณาย ชาโต มาตุกฺขฉิตโต นิกขนโต กาล กุรุมาโน สเจ
มหาปวารณาทีวเส พาฬฺหคิลานो อุโปสถาคาเร มหาปวารณาสนฺนิปาท นีโต
ตถารูเปห พเลห สมนฺนาคโต ยถารูเปห พเลห สงฺม เตวาจิก ปวาระตวา สงฺมสส
สมมุชา กาล กรายย ต สาสฺ วตสส ต เม อหฺรูรูป อสสาตี เอวรูปี วาจา
ปุณฺณน ภิกขุกาเล ภาสิตา อิทานิหิ คณฺโฐโร กยาท กาทามิ เตนาท อิเม
สกกาเร วิหารา ปินฺนามิ อิเมหิ สกกาเรหิ ปวารณากम्म กรโหนด สงฺม
ธम्मเมว ปุเชมิ เตตาท วิย กตวา อย มหาปวารณา ครุวาริกา ยถา มม
ชาตทีวโร อาพาโธ เม อภิวณฺณตี เอว กายามิ อชช กาล กรายย
อาปุจจามน ภนเต สงฺม จิรปรินิพฺพตมปี ต ภควนต อภิวาเทมิ อรทนต
สมมาสมพุทฺธ ตสส ธम्म นมสฺสามิ อริยญฺจ สงฺม นามมิ ยมท รตนตตย สรณ คโตมहि
อจฺจโย ม ภนเต อจฺจคตมา ยถาพาล ยถามุฬฺหิ ยถาอฺกุสล โยท ภนเต
อิมสฺมี อตตมาเว ตถา ตถา ปมตโต อฺกุสลาหิ กมมาหิ อกาสิ ตสส เม ภนเต สงฺโฆ
อจฺจย อจฺจยโต ปฏฺิคคณฺหาตุ อายตี ส วราย
อิทานิ มยา ปฺญสุ สีเลสุ สวราธึฏฺฐาน กต ตสส มตท เอวรูปี
มทฺสิกาโร อหฺรูฐฺหิตตี สีกขิตตี ปฺญจสุ ขนฺเชสุ จสุ วิญญาเณสุ จสุ สมพฺสเสสุ
จสุ ทวาริกาสุ เวทนาสุ นตเถต โลกสมฺมี ย อฺปาทียมาท อทวชช อสส
อฺนุปาทาท สีกขามิ สพเพ สงฺขารา อนิจฺจา สพเพ ธมฺมา อนตตา ยถาปจฺจย
ปวตตนตี เหนท มม เนโสทสมฺสมิ น เม โส อตตาทิ ย ย มรณ สตตาทน ต
อนจฺจริย ยโต เอต สพเพส มคฺโค อปมตตาทา โทหนตุ ภนเต อาปุจจามิ วทามิ
ย เม อปรทฺธ สพพ เม สงฺโฆ ชมตุ
อาตุรสมฺมี เม กาเย จิตต น เหนสสตาทูร เอว สีกขามิ พุทฺธสส
สาสนานุคฺตี กร .

ทুমเศษวันนั้น ท้องฟ้าเป็นควัน หมอกกคลุมโตใหญ่ ใจหน้าฟ้าดำง หมอกกลงเหลือใจ
บูราณว่าไว้ ทุมเกตุเหตุมี แลดูท้องฟ้า เตี้ยตาเต็มที ดวงพระจันทร์นี้ แดงกล่ำหมองไป

ครั้นถึงเวลา พระสงฆ์บวราณา เสด็จสวรรคาลัย สมกับเหตุเดิม ที่ได้ตรัสไว้
วันเพ็ญนี้ไซ้ ก็เหมือนวันเดิม เป็นอัศจรรย์ใหญ่ ควรทำนใจ ไว้เชิดชูเฉลิม พระเกียรติต่อไป
มาเป็นขึ้นได้ เหมือนพระวาทาเดิม ถูกกาลเวลาไม่ต้องเพิ่มเติม ควรสรรเสริญ เกียรติคุณความดี

ค่านึงช่างเข้า ภูมิเทพยเจ้า ที่ปรุเมเจดีย์ เข้าสิงหมิงมณู มาแสดงด้วยดี
พระสุธรรมโมตรี ทามว่าอย่างไร ว่าเราจะมา บอกให้รู้ไว้ ตัวเรานี้ไซ้ อยู่มาช้านาน
ที่พระปรางค์เจดีย์ เป็นที่นมัสการ วิดกราคาญถึงพระราชธา เราเข้าไปเยี่ยม พอถึงเวลา
ฝูงเทพยดณา ลงมารับไป เวลายามเศษ แห้หอมล้อมไสว สมเด็จจอมไทย ขึ้นทรงวอทอง
วอเงินอีกอัน มารับทำนนั้น ด้วยวอทั้งสอง พาไปส่งขึ้น บนปราสาททอง มียอดสิบสอง
กว้างใหญ่ไพศาลย์ แล้วพาลอยไป ยิงแลยิงไกล ลีบลับลบบัญญ เรากลับออกมา บอกให้รู้มูล
เหตุท่านสมบุรณ์ ลุดดีทางไป

เหตุนี้อัศจรรย์ สำคัญโตใหญ่ เพราะชานาไป ถึงในสิบโมง เร็วเกินคนนึก
เห็นจักไม่ไกล เวลาคู่โมง ก็ถูกต้องกัน เสียตายทำนรีบ เสด็จเร็วไปสวรรคต พระคุณมหันต
แก่หมู่ราษฎร ใจสัตว์เย็นสว่าง ทั่วทุกนครเปรียบเหมือนจันทร์ ใจวันบุรณ์มี ที่นี้จักมืด ไม่เห็นรัตสี
แสงสว่างเช่นนี้ มาลับลบบัญญไป ทำนมีพระคุณ แก่สัตว์มากใหญ่ ไม่เล็อกว่าใคร ถ้วนทั่วทุกคน
พระชนนทำนนั้น สองหมื่นสามพัน สามร้อยเศษพัน ขึ้นไปห้าสิบเก้า ถูกคราวสุรย์คน เกิดใช้เผาหลน
เสด็จสวรรคาลัย รัชกาลของท่าน นับได้หกพัน สามร้อยเป็นไป กับเศษห้าสิบ ครบถ้วนลงใน
วันบวราณาใหญ่ เดือนสิบวันเพ็ญ ใจศักราช 1230 8 มะโรงสัมฤทธิศก ฯ

สมเด็จพระเทพท้าว เมืองสวรรคต

มากยิ่งความอัศจรรย์	ก่อให้
ผิดแปลกชนสามัญ	ในโลก
มากเทียมบุญทำนให้	ก่อให้เกิดเป็น ฯ

มะโรงสัมฤทธิศก เมื่อกลางเดือนหก ฝนตกกว่าพัน ขึ้นค่ำเดือนสิบ ฆนลพระจันทร์
บังดวงพระสุรย์น มีดหมดสิ้นดวง เป็นสุรย์สรรพราส ประหลาดใหญ่หลวง ฝูงชนทั้งปวง

ไม่เคยเห็นพั้ง น้บถอยขึ้นไป ได้มีสุรย์ใหญ่ ตั้งห้อยอยู่ครึ่ง แต่ก่อนแผ่นดิน อุโมงสร้างวัง
เมื่อกรุงเก่าตั้ง ก่อนนั้นขึ้นไป สักสี่สิบเศษ น้บถปราชน้บถสาวไว้ สุรย์เช่นนี้ไซ้ร ช้านานจึงมี
ห้าร้อยปีเศษ ในเขตเท่านี้ จึงมีสักที ยากที่หมู่ชน จักได้ประสบ พบเป็นสักท่น นานหลายชั่วคน
จึงมีสักคราว ถึงมีขึ้นเล่า ถ้าคนวังเขลา ไม่รู้เรื่องราว ทางฟ้าอากาศ อุคสิต
คราสคราวแพนที่ซีกสาว ตรงเยื้องอย่างไร ในเมืองเดียวกัน ก็เห็นต่างได้ ตามทางตามใกล้
เห็นไม่เหมือนกัน ต้องไปเทียบหา ประเทศบางอัน ถูกตรงคราสนั้น จึงมองหมดดวง
เป็นสุรย์อัศจรรย์ สาคัญใหญ่หลวง ผุงชนทั้งปวง ยากจักเล่าเรียน ไม่ใช่การหยาบ
ต้องมากความเพียร ฉลาดคิดเขียน คุณหารการทา บังเวียนเขียนวัด ชิดกะจดจำ ต่อปัญหาเล่า
เสียดสันคณาจึงจักรู้แจ้ง ในเรื่องวิชา ทายเหมือนด้วยตา เห็นแต่อย่างไร ปราชน้บถพวกหนึ่งมา
ดาดฟ้าเรือไฟ ท้ายแพแจมไทย หลายอย่างเทียบหา

เมื่อเข้าโมงเศษ ฝนตกลงมา เมฆคลุ้มคลุ้มหนา อาทิตย์ยิดดวงไม่เป็นเมื่อจับบั้งลับ
ใหญ่หลวงแบ่งแปดสองล่วง จึงสว่างออกมา สี่โมงเจ็ดบาท เห็นชัดเต็มตา จวนถึงเวลา
จับหมดสิ้นดวง พอหมดมือประหลาด มืดมืดทั้งปวง ที่ในกลางดวง ที่ในกลางดวง
ดาหีบอยู่กลาง ช้างริมขอบนั้น เหลืองดำบนกัน พร้อย ๆ ราง ๆ เป็นขอบรอบวง
ดาตรงอยู่กลาง แล้วริมขอบข้าง แลบลบลาออกมา สีคล้ายวงขอบ หมุนหันปั่นมา ช้างทิศหนึ่งหา
เป็นตั้งไม่ยาว ตั้งอยู่ใกล้ขอบ ดูกคล้ายดวงดาว แล้วแสงวาวขาว วาบรับออกมา ประเดี๋ยวก็เห็น
ขอบดวงสุรียา แลบลื่อนออก มาแสงวาวหายไป เมื่อมืดอยู่นั้น เข้มวงไว้กัน ไม่เห็นทางไป
ดาวเคราะห์ผุดขึ้น เทียบเห็นชวัก ไขว่ดวงเล็กอยู่ใกล้ สามใหญ่รายกัน เลือคนว่าเห็น
สองดวงเท่านั้น เป็นพวกตาสั้น เหมือนชาวในกรุง เห็นแต่หนึ่งสอง ไม่มองไม่มุง ว่าลับเค็รื่องมุง
กึ่งไม้ปิดบัง พุดไม้แยบคาย ดูไม่น่าฟัง คาพูดน่าชัง เหมือนของเคยมี จบโดยสังเขป
คำแสดงเท่านั้น เล่ามากไม่ดี จะเป็นปดไป เช่นพวกฝรั่ง พอมีจุดไฟ ชักโคมขึ้นไป
ครีตท้าวในเรือ จะประสงค์ไปเล่า ว่ามีอสนีเหลือ ที่ในลาเรือ ต้องจุดโคมไฟ จะไปบอกเล่า
แก่คนที่ไกล ไม่ให้เกียงได้ อ้างพยานทั้งลา ที่จริงนั้นมืด มีวคลุ้มสิดา เหมือนใกล้พลบค่ำ
ถาจวนอรุณ หน้าคนจาได้ ไม่โรดนกันวัน ท่านผู้มิบุญ แลเห็นแต่ไกล ไม่ต้องจุดเทียน ประชึบโคมไฟ
แต่ที่ใกล้ไกล เป็นไม่เหมือนกัน ที่โน่นนั้นตก โมงเช้าต้นวัน ในกรุงเทพฯนั้น ตกบ่ายสองโมง

อีกคราวหนึ่งนั้น เดือนเก้ามีจันทร์ แต่ก่อนมะโรง มะแมฝนแล้ง น้ำแห้งขอดโอง
แม่คนโง่โง่ง บ่นหาข้าวกิน ปีเสด็จประพาส ธรรมราชเขตถิ่น ก่อนจับมีดสั้น ฝนตกมากมาย
ต่อจวนใกล้หลุด หมุนหันถอยคลาย ผุงคนทั้งหลาย จึงเห็นพระจันทร์ ในกรุงแจ่มแจ้ง

เหมือนแสงกลางวัน แต่แรกจับนั้น เห็นจนหลุดไป สรรพคราสสองนี้ ควรจักจำไว้
ประเทศทางไกล ยากจักรู้จัก กล่าวเสร็จสิ้นเรื่อง สรรพคราสสุริย์จันทร์ ศักราชสองนั้น
สัร้อยสิบเอ็ดปีฯ

จดหมายสรรพคราสสิ้น	มีสุริย์
จับหมดบึงมิตมูล	มิตแท้
ปานพลบฤกษ์	จวนรุ่ง
ของชาวดูเก่าแท้	หนึ่งหน้าพอจำ ฯ

เรื่องความเสียดิลลาจาริกนั้น แปลเป็นภาษาไทยได้ความดังนี้ ว่าเมื่อมหาศักราช
1269 ศกคุณ พระบาทกรมแดงอืด ศรีธรรมราช เป็นพระอุปราชอยู่ ณ เมืองศรีลัชนาลัย
เป็นโอรสพระบาทกรมแดงอืดฤาไทย ไชยเชษฐเมืองสุโขทัย

ครั้งทราบว่าพระบิดาทรงพระประชวรหนัก ก็ยกพยุหแสนยากรกระบวนทัพมาแต่วันขึ้นห้า
ค่ำ ลุ้่นเข้าพรรษา รัตติกาล เสด็จนำเสนาพลเฉพาะทิศทวาร ทราบความปราบศัตรูประหารสิ้น
ทุกองค์ แต่หนึ่งจึงเสด็จลีลาเข้าเสวยพระราชนิเวศน์ ด้วยเห็นว่าเมืองสุโขทัยนี้เกิดวิบัติอุบาทว์อัศจรรย์
คิดจะฉลองพระชนกพระองค์ดีนรักษาพระวงศ์สืบชาติริย์ต่อไป พระมาเถลิงให้เป็นหทัยศรีสุดอืด เลไท
อภิเศกถวายพระนามว่า พระบาทกรมแดงอืดศรีสุริยพงษ์รามมหาธรรมราชาธิราช เสดวยราช
สมบัติสืบกันมาแต่ 276 ศกมะเมีย เมื่อพระทัยเยือกเย็นอาวรีแก่สัตว์ ใครจะเอาทรัพย์สิ่งของถวาย
ก็ไม่อยากรับ บังคับให้ทำบุญให้ทรัพย์นั้น เกื้อหนุนดำรงอยู่ในสงฆ์ บรรดาสัปบุรุษพากันเอาพืชสดสิ่ง
ของมา प्रารณจะศึกษาเล่าเรียนวิปัสสนา ท่านก็สั่งสอนให้เล่าเรียนขมิขมัน ท่านนั้นมิได้
ปรารณาซึ่งอาภิส คิดแต่จะเป็นองค์พุทธ หน้าสัตว์ที่ต้องเกิดให้ข้ามสังสารทุกข์อย่างเดียว สัตว์บาง
พวกมีความผิดต้องติดจองจำ เขานำมาถวายที่ทรงพระกรุณาช่วยไถ่โทษโปรดให้พ้นทุกข์

ขณะนั้น คนทั้งหลายทุกตำบลแดนก็มีจิตชื่นชมกันมาแต่ทิศสี่เมืองสุโขทัย เสด็จเถลิงสมบัติ
รักษาราชภูมิตัวพระกรูราปรานี้ดังนี้ กิตติศัพท์อันนี้ก็เล่าลือระบือไปนานาประเทศ เหตุตั้งนั้นพระ
นามพระบาทกรมแดงอืดศรีสุริยพงษ์รามมหาธรรมราชาธิราช ได้ยินไปถึงไหนแล้วก็คร่ำขามพระ
เดชไม่มีใครเสนอ

ในเวลานั้นมีพระเกียรติยศเป็นที่สรรเสริญทุกตำบลแดนประเทศต่าง ๆ ครั้งนั้นให้สร้าง
ราชคฤหาสน์ปราสาทราชมนเทียร ขจัดด้วยสรรพรัตน เนกโสภาดย์พิจิตร บพิตรจึงเอาบาตร

ประเคนพระสงฆ์อภิเศกสมณพราหมณ์ ตบศิยติ สงฆ์ทั้งหลาย เพติยงให้เล่าเรียนศึกษาซึ่งศิลป ศาสตร์วิชาที่เสด็จไทย ทราบ คือให้ตั้งผู้มีบุญผู้มีอามาวสีให้ญัตถ์ แลเดื่อนอาษาณสำหรับเข้าพรรษา อธิกมาสอธิกวารซึ่งจะมีมาแลปีปกติ ไม่มีให้ปราศญ์อื่นจะมาแทนเสมอด้วยพระองค์ แต่ให้ อาราธนาพระเจดีย์แลมหาเจดีย์ มาประดิษฐานเป็นพระมหาธาตุ สร้างสังฆาราม อาราม วิหาร กุฏิสถานที่อยู่อาศัยพระสงฆ์ แลหล่อพระพุทธรูปพระองค์ด้วยทองสำริด ด้วยหวังพระทัยปรารถนา จะเป็นพระพุทธรูปหน้าสดร์ให้พื้นทุกขถึงนฤพาน แล้วให้สีสนิหนายช่าง หล่อรูปพระนเรศวร พระสุเมธ วรรดาบส พระศรีอารีย์ รูปพระมหาศรพระวิษณุกรรมประดิษฐานในเทวาลัย มหาเกษตร ไว้เป็นที่ พิทักษ์บูชา ณ ป่ามฆม่วง

พระบาทมรแดงอืด ศรีสุริพงษ์รามมหาธรรมราชาธิราช ทรงเล่าเรียนพระไตรปิฎก พระสูตรวินัย พระอภิธรรม โดยโลกาจารย์ทรงทราบสั่งสอน ยติพราหมณ์ปศิว ทรงบัญญัติ ศาสตราคมธรรมเนียมด้วยทั้งเนปร ไชยาศิสาธารณ์ คือคติดาราทิหนปฏินทมาส ศวโรยะคราส จัน ทรคราสยงเศษ ทรงพระปรีชาโอบฟ้ารัก วิจารณ์คุณไม่มีใครจะยิ่งกว่า อาจจะไม่เลือกสรรพิจารณา ให้รู้แก่หน้าในอธิกมาศหินปารหนักบัตรสังเกตุโดยกรรมประสิทธิ์ สมเด็จพระปิตรอาจจนจะลบ ยก เป็นปีเดื่อนตามศิลปคณา อนุสิทธิศักดิ์พระคัมภีร์ทุกมาตรา มิได้เคลื่อนคลาดเลย เสด็จเสวยราช พิภพศรีสังขนาลัยสุโขทัยได้ 22 ปี

ถึง 1283 ศกฉลุ สมเด็จพระปิตรไชยราชโชนิตย์ไปลัยชูเชิงมหาสามีสังฆราชอันมีศิลป เรียนจบพระไตรปิฎกอันสถิตอยู่ ณ สังคาทวีป มีศิลาจารย์ รู้กระษेत्रนครปโตยมากแต่ครั้งมหา จุมรรคันธร จึงให้สีสนิหนายช่างให้ปลุกกุฏิวิหาร ณ หว่างป่ามฆม่วงอันมีในทิศปัจจิมเมืองสุโขทัยนี้ ปราบราบเททรายเสมอในทางไป รวกับพระวิษณุกรรมมานกมิตก็ปานกัน เมื่อได้สมเด็จพระ มหาเถรกับภิกษุสงฆ์ทั้งปวงมา พระบาทมรแดงอืดให้จัดหมาก ข้าวตอก ดอกไม้ รูปเทียน บุขกล บงกช และธง ทำสักการบูชาตลอดมรรคา ให้ให้อำมาตย์มนตรี ราชตระกูล ทั้งหลายไปทำสักการ บูชา แต่เมืองอยู่ มาจนถึงเมืองเชียงทอง เมืองจันทร์ เมืองวารตลอดถึงเมืองสุโขทัย คาจุดหนึ่ง จึงให้กวาดพระราชมรรคาตั้งแต่วารทิตุบูรพาไปจนวารทิตปัจจิมต่อป่ามฆม่วง ซึ่งปลุกกุฏิวิหาร สถานทีเกษมไว้ที่นั้น ประดับพระราชมรรคานั้น เกษมสำราญ ประไพยุดักดีราวหากทางสวรรค์ จึงอาราธนาพระมหาสามีสังฆราชเข้าพรรษาสินโดรมาส เมื่อจุดพรรษาแล้วทำการฉลองพระสำริด ที่หล่อเท่าพระองค์พระพุทธรูปมรแดงอืด ประดิษฐานไว้กลางเมืองสุโขทัย โดยบุรพทิศสถานพระมหา ธาตุนั้นแล้วทั้งธรรมทุกวัน ตั้งแต่ค่านึงลุนบุญมี คิต พระราชทรัพย์อันดีพระราชทาน ทองคำซึ่งสิบ

เงินซึ่งสิบ อุฬารกันที่ต่าง ๆ อย่างละสิบ สลาวีจรเกิดหมากประกั้น 4 บาท เครื่องกระยาทาน
ทั้งหลาย นานาเนกประการ

เมื่อออกพรรษาอุฎฐมี พุทธวารบูรพศฤกษ์ ณ คำวันนั้น พระบาทกมรแดงอัครีสุริ
ยพงษ์รามมหาธรรมราชาธิราช สมาทานดีลเป็นดาบส บวชเฉพาะเนตร พระสุพรรณิมา อันประ
ดิษฐานบนมณเฑียรซึ่งเสด็จบูชาทุกวัน แล้วจึงอุปัชฌายพระมหาสามีสั่งมราช เกริกษุสงฆ์ทั้งปวง ขึ้น
บนเหมปราสาทมณเฑียรจึงบวชเป็นสามเณร เมื่อจะขอดีลนั้นพระบาทกมรแดงอัครีสุริขึ้นยืนขึ้น ยกอุปั
ชฌาย์ หมัสการพระสุพรรณิมากับพระไตรปิฎก พระสามีสั่งมราชทรงอธิษฐานตั้งที่ว่า ผลบุญที่อาตมา
บวชต่อศาสนา พระพุทธกมรแดงอัครีสุริ คราวนี้อัครีสุริ ไม่ปรารถนาจักรพรรดิสมบัติ อินทรสมบัติ พรหม
สมบัติ อัครีสุริตั้งปรารถนาขอขึ้นอัครีสุริองค์ เป็นพระพุทธรูปสำริดวิฆเนศวรเทพเกิด อธิษฐานตั้งนั้นแล้วจึง
รับสรณาคมนั้น ขณะนั้นแผ่นดินก็ไหวทุกทิศ ครั้นบวชแล้วจึงทรงจรดไม้เท้า ลงจากสุพรรณิมาปราสาท
บาทจรไปลุโพรมะม่วง พอประดิษฐานพระบาทลงยังธรณี ปรากฏให้ไหวยั้งทุกทิศทิศินสารทเข้าพรรษา
วันนั้น ซึ่งเสด็จออกเสวยอุปัชฌาย์สรต ขณะนั้นไม่ควรเลยสรรพ ไม่เสวย เสพย่นาวาอากาศดาษ
สุริเยเมมา จันทรปราบกับดารากฤษ์ทั้งปวงยิ่งกว่าทุกวัน ด้วยฉะนั้นจึงเสด็จบวชเป็นภิกษุ ณ
ระหว่างพัทลุงสี่มานั้น

ในขณะนั้นมีนาคราชหนึ่งอยู่โดยบุรพทิศสุริยทิศนี้ ยกพังพานขึ้นสูงพันคน แปรตาเฉพาะป่า
มะม่วงนั้น เห็นลอยผลดผลูกกลางอากาศลงต่อแผ่นดินนี้ ดูสูงเป็นคลองมีอาณาจรประไพยั้งนัก หนึ่ง
ได้ยืนสำเนียงระฆังดนตรีดุริยางค์โกลัสดของชนคนทั้งปวง บรรดาที่อยู่ ณ ที่นั้นย่อมเห็นมหัศ
จรรย์ทั่วทุกแห่ง ด้วยเสด็จทำพระบารมีเพณียให้เป็นมหัศจรรย์มีหลายอย่าง เมื่อทำยั้งทางดึกดึล
และเมื่อทำบารมีสังฆิพระขุพัง เตือนนั้นเป็นคิมหมไม่มีฝนด้วยอาณาจรดึลกัน ทั้งทำซึ่งดาสัจ ปรากฏก็ประ
วัติกัมปนาท ยั้งฝนบนอากาศให้ตกลงมา ณ ถุดแสง แสดงอัครีสุริในการสร้างพระบารมี จึงจด
หมายจารึกลงไว้ให้ถ้วนถี่ในแผ่นดินนี้ เพื่อจะให้เป็นพระเกียรติยศต่อไป ณ ภายหน้า

ลำดับนั้นบรรดามนตรีอำมาตย์ โจรราชบัณฑิตวิทยากรย์ เศรษฐีมหาศาล ราชประ
ยูรวงศ์ ก็มาประชุมพร้อมจางจะให้หย่าผนวช สมเด็จพระปิตรก็ให้ชุมนุมพระสงฆ์สามเณรทั้ง
ปวง มาปรึกษาพร้อมกันกับพระราชประยูรวงศ์ ณ สันฐานคารสสถานชื่อ สันธิตดาลา พระบาทกมร
แดงอัครีสุริพระโณสุทรกรุณาปราณีบรรดาสงฆ์สามเณรจะให้ทราบทั่วกัน ด้วยธรรมเนียมการจะหย่าผนวช
แล้วพระองค์ก็ออกพระโอบีสุรเปส่งวาจาหย่าผนวชผลัดฟ้ากาสาวพัตรทั้งปวง ถวายพระนามพระ
บาทกมรแดงอัครีสุริธรรมมิกราช ครั้นต่อมาเป็นมหาธรรมมิกราช ขณะนั้นสาธุชนทั้งหลายบรรดาที่มี

ใจอารีต่อธรรม ก็มาวิงวอนให้พระองค์ช่วยแนะนำสั่งสอนในธรรมที่จะเป็นคุณในชาติหน้าสิ้นกาล
นาน ภิกษุบริษัทมาวิงวอนให้พระองค์ช่วยแนะนำสั่งสอนในอสังขารดิग्ฆมรรค ฝ่ายอำมาตย์มนตรีเสนา
ประชาชนทั้งปวง ก็พร้อมกันผจญจิตปรารถนา จะให้พระองค์โปรดเกล็ดราชสมบัติทำนุบำรุงราชนคร
สนององค์พระบิดา ฝ่ายพระอนุชาทั้งปวงก็พร้อมกัน ัญญะเชิญเสด็จเจ้าหลานอันสงฆ์สงฆ์พระมหาสามี
สังมราชประดิษฐานพอถวายสนองพระชนก

ในกาลนั้นพระองค์มีพระหฤทัยระลึกถึงพระเชษฐาเมืองสีขณาลัย จะเสด็จนำพยุพผล
ที่ทั้งหลายไปครั้งนั้นราชนครในเมืองสุโขทัยนี้ สยบเสวยเสียใจต่อพระบารมีเป็นอันมากมิผิดพระบาท
กรมแดงขัดเลไทย ผู้พระชนกมาละเลยแล้ว จะประดิษฐานต่อราชวงศ์สืบสนองเสด็จคืน เมื่อ
เป็นดังนั้น ท่านจึงัญญะเชิญพระทองคำเป็นพุทธมณฑลเมืองจันทร์ มาประดิษฐานเป็นสนองพระองค์พระ
ชนกถวายพระบาทกรมแดงขัดเลไทยผู้เป็นพระชนก อภิเษกเวนเมืองสุโขทัยกับราชสมบัติอันพล
ด้วยทรัพย์ ราชนครประชาชนทั้งปวง แล้วท่านจึงเสด็จไปปราบเมืองหนึ่ง ชื่อศรีจุทามนราชมหานคร
อยู่ที่ศุภชัยเมืองศรีสีขณาลัย เสด็จทอดพระเนตรตามระยษมรรคาไปเห็นว่าหนทางนั้นลำบาก
ยากที่ราชนครจะไปมาจึงทรงพระกรุณาให้ชุดคล้องจองถนน ตั้งแต่เมืองสุโขทัยจนตลอดถึงเมือง
ศรีสีขณาลัย แลเมืองน้อยเมืองใหญ่ แวะเวียนไปตามระยษนั้นด้วยเป็นการบุญผลองพระคุณ
พระศุภพระบิดา แล้วให้ตั้งด่านมีคนพิทักษ์รักษา อย่าให้คนหลบหนีข้ามเขตแดน หนึ่งอย่าให้เป็น
ทางเปลี่ยนมืออันตราย ราชนครจะไปมาค้าขายก็ให้ไปโดยสะดวกสำเร็จด้วยพระบารมี

ในครั้งหนึ่งเหตุต่าง ๆ ที่เป็นอัศจรรย์ก็ให้จดหมายจารึกลงไว้ในเสาศิลา เพื่อบอกใน
ภายหลังได้รู้แจ้งประจักษ์ในการบุญบาป ธิทานุญประพฤดิธรรมอย่าได้ประมาททุกคนเลย ซึ่ง
แผ่นดินไหวใหญ่คราวนี้ก็เกิดขึ้นด้วยอาถรรพ์ที่ท่านทำด้วยแท้ เราทั้งหลายไม่เคยเห็นบัดนี้มายล
ผลบุญปรากฏต่อหู หมวดเราฟังท่านกล่าวระหว่างธรรมนี้เกิด ต่อไปควรที่ชนทั้งปวงจะพยายามก่อกุศล
บุญให้เจริญทุกคน บาปทั้งปวงพึงละอย่าพึงทำเลย พระมหาเถรไตรปิฎกมาแต่ลังกาทวีป สถิตอยู่
พระสีโกลโดยทักษิณปามะม่วง ไร่คำสรรเสริญเกียรติยศ ซึ่งเสด็จทามนวจจรจารึกศิลาในระหว่าง
พัทธสีมา ปามะม่วง โดยทิศประจิมเมืองสุโขทัยนี้แลในหนังสือนี้คำอาสงฆ์ผู้มีวิเศษ เป็นสองอย่าง
เพ่งเอาคุณอย่างอริยสงฆ์ก็ดี หรือว่าให้ในสงฆ์ทั่วไปไม่เฉพาะก็ดี หรือตั้งที่คำว่า สังเกตด้อย่างนี้ก็
ดีสงฆ์ไม่มีตัวดังนี้ ๑ ใช้ว่า สงบ สงฆ์มีตัว เช่น สงฆ์เถร สังมราช สังฆสามีสังฆนายก อย่างนี้ใช้สงฆ์
เรื่องความหนังสือเขมรในเสาศิลาสิ้นแต่เท่านี้ ๑

แทนศิลาที่วามาข้างต้นนั้น มีความระบุนในเสาศิลาที่มาจากเมืองสุโขทัย แสดงแรก
 ญาติตั้งหนังสือไทยขึ้นใหม่ เมืองนั้นครั้งหนึ่งยังไม่เป็นเมืองเจ้าเป็นเมืองประเทศราชอยู่เจ้าเมือง
 เป็นขุนรามคำแหงเป็นผู้ตั้งหนังสือไทยขึ้น จึงได้จดหมายไว้ในเสาศิลาที่ว่า เมื่อมหาจักราช 1214
 ศกปีมะโรง ขุนรามคำแหงเจ้าเมืองศรีสขชนาลัยสุโขทัย ให้ปลุกไม้ดาลนี้ได้สิบสี่ปีเข้า จึงให้ช่าง
 ถากขดานศิลาตั้งหว่างกลางไม้ดาลนี้ อัน เดือนดับเดือนหกแปดคำ วัดเดือนเต็มทั้งแปดวัน ผูกปุ
 ครอบมหาเถรขึ้นหนึ่งเหนือขดานศิลา สวดธรรมแก่อุบาสกผู้ทวย จาคิล พิไซวันสวดธรรม พ่อขุน
 รามคำแหงเจ้าเมืองศรีสขชนาลัยสุโขทัย ขึ้นหนึ่งเหนือขดานศิลา ให้ผูกทวยบุตรเจ้าบุตรขุน ถือบ้าน
 ถือเมืองกัน วันเดือนดับเดือนเต็ม ทานแต่งข้างเพือก กระทบดลยางป้ายอนนมพอมงาม ช่างซ้าย
 ขวา ชื่อรูปาศรีพ่อขุนรามคำแหงขึ้นชีไป ณ พระที่อรัญญิก

พ่อขุนรามคำแหงนี้เป็นบุตรขุนศรีอินทราทิตย์ เป็นขุนในเมืองศรีสขชนาลัยสุโขทัย ทั้งพม่า
 ลาว กวาลไทยเมืองใต้หลายฟาดอน ทั้งไทยเข้าไ้เขาของมาขึ้นมาก ๆ ลุดีกราช 1207 ปีกุน ให้
 ขุดเอาพระธาตุดอกไม้ทั้งหลายเห็น ทำสักการบูชาบาเรอแก่พระธาตุดูได้เดือนหกวัน จึงเอาลงฝัง
 ในกลางเมืองศรีสขชนาลัยก่อเจดีย์เหนือหกเขาแล้วจึงตั้งเวียงผาส้อมพระมหาธาตุเข้าสามด้านแล้ว
 เมื่อก่อนหลายหนังสือไทยนี้มีเมื่อดักราช 1205 ศกปีมะแมพ่อขุนรามคำแหงหาใส่ไว้ใจ และใส่ลง
 หนังสือไทยนี้ ลายหนังสือไทยนี้จึงมีเพื่อขุนเพื่อผู้ใส่ใจ พ่อขุนรามคำแหงนั้นหาเป็นท้าวเป็นพระยา
 แก่ไทยทั้งหลายไม่ หากเป็นครูอาจารย์สั่งสอนไทยทั้งหลาย ให้รู้บุญรู้ธรรมแท้แต่คนอันมีในเมือง
 ไทย ด้วยรู้ด้วยหลักด้วยแก้วด้วยหาญ ด้วยแข็งด้วยแรง หากคนจะเสมอมิได้ อาจปราบฝูงช้างศึกมี
 เมืองกว้างทั้งหลาย ปราบเมืองตะวันตกตลอด สรขหลวง สองแคว ลุบาจายสระคาเท้าฝั่งของ
 ถึงเวียงจันทน์เวียงคำเป็นที่แล้ว เบื้องตะวันตก ตลอดคนที่พระบาง แพรก สุพรรณภูมิ ราชบุรี
 เพชรบุรี ศรีธรรมราช ฝั่งทะเลสมุทรเป็นที่แล้วเมืองตะวันตกตลอด เมืองฉอด เมืองบางคาพดี
 สมุทรห้าเป็นแดน เบื้องทิศหัวอนตลอด เมืองแพร่ เมืองน่าน เมืองพลัพันธ์ฝั่งของเมืองชวา
 เป็นแดนแล้ว ปลุกเลี้ยงผูกบ้านลูกเมืองนั้นชอบด้วยธรรมทุกคน

หนังสือเสาศิลาที่แก้ว่าหนังสือเสาศิลาที่จารึกเป็นหนังสือเขมร 64 ปี แสดง
 เรื่องเจ้าแผ่นดินในเมืองสุโขทัยไว้ทั้งสองเสาศิลา ถ้าจะใคร่ทราบกลดต้นดักราชทั้งปวง ต้นพุทธ
 ดักราช ปีมะเส็งมากกว่ามหาดักราช 621 ต้นมหาดักราชปีเถาะ มากกว่าจุลดักราช ต้นจุลดักราช
 ปีกุน พุทธดักราชมากกว่าจุลดักราช 1181 ปีเอา 1181 ลพพุทธดักราชเป็นจุลดักราชแลถ้าจะใคร่
 รู้ปีเอา 12 ทารดักราช นับแต่ต้นดักราชนั้น ๆ ไปเท่าเศษเป็นปีที่ต้องประสงควิธีเขาพสมกันตั้งนี้

เอาส่วนที่มากคือ พุทธมหา 560 กับจุลศักราชในปีนั้น คือ 1231 ผสมกันเข้าทั้งสามฐานได้ 2412
เท่าพุทธศักราช ในปีมะเส็ง เอกศก 1231 จึงได้ทราบดังนี้ จะได้ไว้คิดสอบศักราชของโบราณ แล
ปีมะโรงต้นรัชกาลนี้ พุทธศักราช 2411 มหาศักราช 1790 จุลศักราช 1231 เสาดีลาหนังสือไทย
อยู่มาได้ 84 ปี เสาหนังสือเขมรอยู่ได้ 521 ปี ถึงปีมะโรงสัมฤทธิศกนี้ ถ้าดีดลบวทกอยหลังขึ้นไปจนสักร้อยแผ่นดิน เจ้าตากสินในครุหนึ่งขณะหนึ่ง ก็จะทราบความแผ่นดินพระเจ้าตากสินนั้น จุล
ศักราช 1130 ปีขาลสัมฤทธิศก นั้น ตำราวิธีเศษตีในกาลลบวทศักราชต่าง ๆ นั้น

ศักราชคิดดังนี้ ชอบขยับ

มีดลับชนสามัญ ทอนแจ่ง

ไทยถือว่าสำคัญ กลเลข

แบบยลคนเก่าแกลิ่ง ก้าวข้างคนไกล ๓305



(ค)

พระราชพงศาวดารเหนือ
เรื่อง พระร่วงอรุณกุมารเมืองสวรรคโลก

พระพุทธศักราชได้ 500 ปีมะโรง สัมภทศิศก จุลศักราช 86 ปีจุล พระยาอภัยคามิณี
ศิลาจารย์บริสุทธิอยู่ในเมืองทริภุชยนคร ยอมออกไปจาศีลอยู่ในเขาใหญ่จึงรื้อนถึงอาสน นาง
นาคอยู่มิได้ ก็ขึ้นมาใหญ่เขาใหญ่นั้น ก็มาพบพระยาอยู่จาศีล เธอก็มาเสพเมถุนด้วยนางนาค นาง
นาคอยู่ได้เจ็ดวันแล้วจะลาไป พระยาจึงให้ผ้ารัดดกัมพลแลพระธำมรงค์ไปแก่นางนาคให้ชมต่าง
พระองค์ นางนาคก็กลับลงไป พระยาก็เข้ามาเมืองดั่งเก่า แลนางนาคก็มีครรภ์แก่ แลนางนาคก็
ว่าลูกตุนี่มิใช่เป็นไข่ แลจะเป็นมนุษย์ทีเดียว แลจะคลอดในเมื่อนี้มิได้ แล้วจึงขึ้นมาถึงภูเขาที่
อาสนแห่งพระยานั้น ก็ประสูติกุมาร ผ้าแลแหวนนั้นนางก็ไว้แก่ลูกตนแล้วก็หนีลงไปเมืองนาค

แลมีพรานพเนจรคนหนึ่ง ออกไปหาเนื้อในป่า ได้ยินเสียงกุมารร้องไห้ แลพรานเข้าไป
ก็เห็นกุมาร แล้วพรานก็สัญญาว่าลูกที่วณลานพระยาแลเห็นตุมากแล้วดู แลชดลูกเสีย พรานจึงเอา
กุมารนั้นไปให้ภรรยาตนเลี้ยงไว้เป็นบุตรบุญธรรม

แลสมเด็จพระเจ้าอภัยคามิณีราช ใช้อำมาตย์สร้างพระมหาปราสาทจึงให้เกณฑ์เอา
ชาวบ้านมาตากไม้ตั้งเสาพระมหาปราสาท แลพรานนั้นก็ต้องเกณฑ์มาตากไม้ จึงเอากุมารนั้นเข้า
มาไว้ด้วยแลรื้อนด้วยรัศมีพระอาทิตย์ พรานนั้นจึงเอากุมารนั้นเข้ามาไว้ในร่มพระมหาปราสาท
ปราสาทก็โอบไปเป็นหลายที พระยาเห็นก็หลากพระทัย จึงให้พรานนั้นเข้ามาถามดู แลพรานจะ
พรางมิได้ก็บอกว่าลูกเขาชดเสียในป่า แลข้าพเจ้าเอามาเลี้ยงไว้เป็นลูก พระยาจึงถามว่ามันผู้ใด
อยู่ด้วยกุมารนั้นบ้าง จึงกราบทูลว่ามีแหวนแลผ้าอยู่ด้วยกัน พระยาจึงให้พรานเอามาดูก็รู้ว่า เป็น
ราชบุตรแห่งตน พระองค์จึงให้รางวัลแก่พรานนั้น แล้วพระองค์จึงให้หาชะแ่มมารับเอากุมารนั้นมา
เลี้ยงไว้แล้ว พระองค์ให้กุมารนั้นว่าเจ้าอรุณราชกุมาร

แล้วยังมีกุมารผู้หนึ่งอัน เกิดร่วมชาติมนุษย์ด้วยนางอัครมเทสิชื่อว่าเป็นเจ้าฤทธิกุมาร เป็น
น้องเจ้าอรุณราชกุมาร แลเจ้าพี่น้องทั้งสองร่วมใจกัน แลเจ้าอรุณราชได้พุทธทำนายพระพุทธเจ้า
เมื่อไปสิ้นเพลนอกบ้านนี้จะมีขัณฑม และพระยาอภัยคามิณีมาคิดแต่ในพระทัยว่า เมืองใดจะสมควร

แก่ลูกแห่งกูนี้ จึงเห็นแต่เมืองสัชชนาลัยยังแต่พระราชธิดา แลพระราชบุตรหามีได้ แลพระยาอภัย
คามินิจึงเอาเจ้าอรุณราชกุมารเป็นพระยานในเมืองสัชชนาลัย ก็ได้นามชื่อพระยาร่วง แลพระองค์จึง
ให้สร้างพระวิหารทั้ง 5 ทิศ สร้างพระจำลองไว้แทนพระองค์ ดิตพระมหาธาตุแลพระระ
เบียงสองชั้นแล้วเอาแลงทำเป็นค้ำย และเสาศิโคมรอบพระวิหาร แลพระองค์ให้หาช่างทองมา
ทุกบ้านทุกเมือง จึงให้เอาทองแดงมาทำเป็นล้าพระชรรค์ยาว 88 ศอกถึงต้น 5 ศอกกึ่ง ปลาย 3
ศอก แลแก้วใสยอด 15 ใบ แลปลีลังกัแทนรองยอดใหญ่ 9 ก้า ตรีคุณทองดี 10 ชั้นแลหุ้มทอง
แดง ขลิบขนุนลงมาถึงตีนคูลา แลสร้างอุโบสถให้เป็นทานแก่พระสงฆ์เจ้า แลให้สร้างรังพระธาตุ
เป็นวิหารแลพระเจดีย์ จึงให้ชื่อว่าวัดเขารังแร้ง แลพระเจ้าอรุณราชคือพระยาร่วงนั้น
แลท้าวพระยาประเทศเมืองใด ๆ จงหนาทานอาณาภาพพระองค์ก็หามีได้ มาถวายบังคมท้าวสกลสม
พุทวิป เพราะพระองค์ต้องพุทธานายพระพุทธรเจ้า แลอายุพระองค์ได้ 50 ปี พอดำรงพระพุท
ศักราช 1000 ปี จุลศักราช 119 ปีมะโรง นพศก จึงคนันเป็นใหญ่กว่าทั้งหลายเอาช่างเผือก
งาดำกับเขี้ยวมาถวายแก่พระองค์ ด้วยบุญที่พระองค์ทำนุช่างใส่ดอกไม้ถวายแก่พระพุทธรเจ้า
แต่ชาติก่อน แลเมื่อพระองค์จะลบศักราชพระพุทธรเจ้า จึงให้มีมนต์พระอธิเถร แลพระอุปคุต
เถร แลพระมหาเถรโลยลายคือพราหมณ์ เป็นเชื้อมาแต่พระรามเทพ แลพระอรหันต์เจ้าทั้ง
500 พระองค์ ที่พระพุทธรโฆษาจารย์วัดรังแร้ง แลข่มขุมพระสงฆ์เจ้าทั้งหลาย ณ วัดโคกสิงคา
รามกลางเมืองสัชชนาลัย แลท้าวพระยาในสมพุทวิปคือไทยแลลาวมอญจีน พม่า ลังกา พราหมณ์เทศ
เทศต่าง พระองค์เจ้าให้ทำหนังสือไทย เชียง มอญพม่าแลขอม เชียงขอมมีมาแต่บัดนั้น

พระยาร่วงมีพระราชโองการตรัสแก่เจ้าฤทธิกุมาร ว่าพระยากรุงจีนเหตุใดจึงมีมา
ช่วยลบศักราช มาเราพี่น้องจะไปเอาพระยากรุงจีนมาเป็นข้าเราให้ได้ ครั้นพระยาทั้งสองพี่น้อง
คิดด้วยกันแล้ว จึงบังคับอำมาตย์ทั้งหลาย ให้แต่งเรือสำเภาหนึ่งยาวแปดวาปากกกกว้างสี่ศอก ครั้นได้
ฤกษ์วันอาทิตย์เสด็จออกด้วยกำลังห้า แลอันเป็นชาติแห่งนางช่างเวลาหกเทวบุตร แลนอกนั้นเทว
บุตรไปด้วย พระองค์ทั้งสองมีแต่พระชรรค์ธนูศิลป์ ที่พระภูมิแลพระพายเจ้าก็พัดพาไป แลนาง
เมฆขลาเจ้าสมุทรก็ยินดีรักษามีให้เป็นอันตราขายไปได้เดือนหนึ่งจึงถึงกรุงจีน แลวันเมื่อไปถึงนั้นยัง
เกิดเป็นอัศจรรย์ให้เป็นหมอกตกมิให้เห็นพระจันทร์พระอาทิตย์แลจีนทั้งหลายให้ชนลูกหนึ่งหัวพองทั้ง
เมือง สะท้านสะเทือนหนึ่งไหนหนานา แลพระยากรุงจีนจึงให้หาเสนาอำมาตย์มาข่มขุมในที่องพระ
โรงแลพิพากษาด้วยกันแล้ว จึงใช้ให้ขุนแก้วกรุงจีนได้เห็นแล้ว จึงกลับไปทูลพระเจ้ากรุงจีน

พระเจ้ากรุงจีนก็รู้ในพระทัยแห่งพระองค์ด้วยมีพุทธทศกัณฐะไว้แต่ก่อนอยู่ในเมือง แห่งกุ
 ่วามีไทยสองคนพี่น้องจะข้ามทะเลมาแสวงหาเมีย แลชายคู่หนึ่งจะเป็นเจ้าแก่ชาวชมพูทวีป แลจะ
 ลบศักดิ์ราชพรหมเทพเจ้า แล้วแลมาถึงภูนี้เที่ยงแท้แล้ว ครั้นพระยากรุงจีนรู้ในพระทัยแล้ว จึงใช้พล
 จีนออกมาจับพระองค์ขึ้นเรือนหลวงแล้ว จึงสั่งให้หนึ่งบนแทนแก้ว แลพระยากรุงจีนจึงถวายบังคม
 แล้วจึงชวนเจรจา แลพระยาร่วงก็ทรงแปลภาษาได้ทุกประการและพระเจ้ากรุงจีน จึงนำเอาพระ
 ราชธิดามาถวายให้เป็นพระอัครมเหสี ด้วยเหตุว่านางนั้นได้ทำบุญไว้ด้วยพระองค์แต่ชาติก่อนมา
 ได้สร้างพระไตรปิฎกทั้งสามไว้ในพระพุทธรูปพระพุทธรูปเจ้ากฤษณ์ และเมื่อพระพุทธรูปเจ้าเราไป
 หนึ่งจึงจึ่งเห็นบ้านบุญมัยชฌคาม เป็นหน้าคนเห็นเป็นทานแก่พระพุทธรูปเจ้าเรา เราก็ทำนายไว้ว่า
 อนาคตจะได้ลบศักดิ์ราชพรตภาคเมื่อถวายเป็น 1000 ปี ได้แก่พระยาร่วงเจ้านี้ แลพระยากรุงจีนก็รู้ทุกประ
 ការ อันจะขัดนั้นมิได้จึงให้นางราชกัลยาณีแก่พระองค์เจ้า แลพระยากรุงจีนจึงผ่าตามังกรออกเป็น
 สองภาค แลช่างหาเงาให้มาแก่พระราชธิดาถ้าแลเมื่อหน้าไปจะมีสาส์นถึงกันแล้ว ให้เอาตราประกบ
 กันดู ถ้าแลเป็นดวงเดียวกัน จึงสันทีดว่าราชสาส์นพระราชธิดา พระยาร่วงเจ้าจึงมาสู่สาเภากับ
 นางพสุจเทวี แลเจ้าฤทธิราชกุมารทั้งหลาย 500 เป็นบริวารใช้สาเภาไปได้เดื่อหนึ่งจึงถึง
 ด้วยอาณานิคมแห่งเทพยดา ครั้นถึงเมืองสังขาลัยแล้ว ขณะนั้นฟ้าทะเลขึ้นถึงเมืองสังขาลัย จึงใช้สา
 เภาไปมาหากันได้ พระองค์เสด็จขึ้นถึงเรือนหลวงแห่งพระองค์เจ้าแล้ว แลท้าวพระยาทั้ง
 หลายกราบทูลถวายบังคม แลจีนทั้งหลายก็ท้าวถวายบังคม จึงเกิดมีถ้อยชามแต่พื้นมาท้าวเท
 สองก็อยู่เย็นเป็นสุข ตั้งแต่ทำบุญให้ทานรักษาศีล แลถือความสัจอยู่มิให้พลาดพลั้ง จึงมีตะบะเดชะ
 ว่าสิ่งใดก็เป็นสิ่งนั้นทุกอัน แลพระองค์ก็จึงให้เอาพสุจกุมารผู้เป็นน้อง ตั้งพระราชวังอยู่นอกเมือง
 แลเจ้าพสุจกุมาร เจ้าฤทธิกุมาร เป็นอันรักใคร่กันเป็นหนักหนา มิได้ฉันทาโทษาแก่กัน ไปมาด้วยกัน
 เข้าไปถวายบังคมด้วยกันมิได้ขาดในพระราชวัง

(ง)

จารึกวัดป่ามอวัง

ด้านที่ 1

คำจารึก

คำแปล

- | | |
|--|--|
| 1. 1269 ศก กุร พระบาททอมรแดงฉม ฤไทย | 1296 ศก(ปี) กุนพระบาททอมร-แดงฉม ฤไทย |
| 2. ราช ด ชา พระเจา ด พระบาททอมรแดงฉม ราช | ผู้เป็นพระราชนัดดาของพระบาท |
| ศรีราม | กัมรแดงฉม ศรีราม |
| 3. ราช น้า เสนาพลพูน โพง อวี | ราช เสด็จมาพลพูนเสนาทั้งหลาย ออกมา |
| ศรีสชนาไลย โม | จากเมืองศรีสัชชนาลัยมา |
| 4. ก ปรด ผดผดง (หุง) พล จีร ด | รีบตบแต่งพลโยธา เต็มอยู่ |
| เกรา น้า พระวิไสย เนา | นอกพระวิสัย ณ |
| 5. ญจมี เกด เซษฐ ¹ ศุกรพาร หุ | วันศุกร์ ขึ้น 5 ค่ำ เดือน |
| กาล สดจ บนทวล ด เส | เมื่อเสด็จมีพระบันฑูรให้ |
| 6. น้า พล โพง... จวล โจจบ กบ | ไพร่พลทั้งหลาย.. เข้าระดมพันประตุ ประหาร |
| ทวาร ดิง เนหาร ส | ศัตรู |
| 7. ดรุ โพง ... โทง ๐ โดง โนะ | ทั้งหลาย... บัดนั้น |
| เทพ สดจ สี | จึงเสด็จพระราชดำเนิน |

8. ลา จวล เสวย พระราช...ทย
โศศวรรษยาธิปไตย ด สรุก
เข้าเสวยราชย์...
โศศวรรษชิตย ในเมือง
9. สุโขทัย เนษ โสสนง พระชนก พระชี วิ
รวด...กษ
สุโขทัยที่แทนพระบิดา
พระอัยกา...กษัตริย์
10. ดร โผง มาน ด จตุราทิศ สยง มาน....
หิงหลาย ซึ่งมีหนิศหิง 4.....
11. น้า..มกุต..ชนชยศรีย เสวดจตร
น..มกุต..พระขรรค์ชัยศรี และเศวตฉัตร
12. อภิเชก โฉย นมม พระบาท กมรแดงฉย
ศรีสรยย
อภิเชกแล้วถวายพระนามว่า พระบาท
กัมรแดงฉย ศรีสุริย-
13. พงศรามมหาธรรมราชาธิราช เสวย
.....
พงศรามมหาธรรมราชาธิราช เสวย.....
14.ชารัต
(14 ถึง 49 ชารัตมาก ได้ความห้อย
15. พรู จง โยก สยง เถว เสาชย...กน
เข้าใจว่าตรงกับคำจารึกหลักที่ 5 ด้านที่ 1)
16.พอน พรณ.....
.....ห้อย.....
17.เนษ.....
.....นี้.....
18.สยง.....
.....ซึ่ง.....
19.(ชารัต).....
.....

20. สีแดง บวิตร..... สมเด็จพระพิตร.....
21. ... โดยทานชีวิต ตรี โนะ ริง สยง เจริญ... .. ให้ทานชีวิตนั้นเป็นอันมาก.....
22. โหง..... ปราณี..... เทอญ..... ปราณี
23.
- หน้า หน้า
24. โผว โฉลง.. สงสารทุกข์..... ทั้งปวง ชำ.. สงสารทุกข์.....
25. ชำรุด.....
26. .. หน้า (หญิง)..... โปรส.. .. หน้า ผุง..... โปรด...
27. (ชำรุด).....
28. สดจ..... เสด็จ.....
29. กิ่ง 32..... ชำรุด.....
33. ... (พระบาท) กมรแดงฉมย ศรีสุริยพงษ์ศ- .. พระบาทกัมรแดงฉมยศรีสุริยพงษ์รามม-
รามม
34. หารธรรมราชาธิราช..... หารธรรมราชาธิราช.....
35. (ชำรุด).....

36. เสวย..... เสวย.....
37. -39..... (ชำรด).....
40. โฟง..... ^๒..... ทิ้งปวง.....
41. เทบ สดจ..... ^๒..... จึงเสด็จ.....
42. ^๒ศรมน... ^๒พราหมณ ^๒ดตปสวิ ^๒ยติ ^๒สมณะ... ^๒พราหมณ ^๒ดาบส ^๒นักพรต.....
43. (ชำรด).....
44. พระเจดีย์..... พระเจดีย์.....
45. (ชำรด).....
46. พระพุทธ..... พระพุทธ.....
47. (ชำรด)..... (พระ)..... พระ
48. บาท ^๒กมรแดง ^๒ฉลุ ^๒ศรี ^๒ศรัย ^๒พงค์ ^๒ราม บาท ^๒กั่มรแดง ^๒ฉลุ ^๒ศรี ^๒สุริย ^๒พงค์ ^๒ราม
มหา ^๒ธรรม ^๒ราชา (^๒อิ ^๒ราช) มหา ^๒ธรรม ^๒ราชา ^๒อิ ^๒ราช
49. เษ ^๒ต ^๒ห ^๒อน ^๒ตรา ^๒นต..... ^๒นี่ ^๒จะ ^๒เป็น ^๒อัน ^๒ตรา ^๒น.....
50. ... ^๒รูป ^๒พระ ^๒อิ ^๒ศวร... ^๒พระ ^๒อง ^๒ค ^๒บิ ^๒ปริ ^๒พ ^๒ม ^๒โง ^๒ง ^๒รูป ^๒พระ ^๒อิ ^๒ศวร... ^๒พระ ^๒อง ^๒ค ^๒บิ ^๒ปริ ^๒พ ^๒ร ^๒ณ ^๒แล้ว

- | | |
|--|--|
| <p>51. (1271) ศกฉลุ (มวย^๑) ทนตบ เกด
 อาษาธ ศุกรพาร บูรวาษาธ ฤกษ์ นา..</p> | <p>1271 ศก(ปี) ฉลุ วันศุกร์ ขึ้น 11 ค่ำ
 เดือน 8 บูรวาษาธ นักษัตรฤกษ์...</p> |
| <p>52. .ศรีสุริโยหนติ กาล สดจ ประดิษฐา
 พระมเหศวรรูป วิษณุรูป</p> | <p>เวลารุ่งเช้า เมื่อเสด็จประดิษฐานรูปพระมเหศวร
 รูปพระวิษณุ</p> |
| <p>53. .ส. หุ เทวาลัยมหาเกษตร โพรสวาย
 เนษ.....</p> | <p>ในหอเทวาลัยมหาเกษตร
 ในป่ามฆม่วง นี้.....</p> |
| <p>54. ..ตปสวิ พรหมณ โพง บูชา นิตย
 ธรรม.....</p> | <p>ดาบส พรหมณ์ทั้งหลาย บูชาเป็นนิตย์
 ธรรม.....</p> |
| <p>55. อันตรธานต เลย ๐ พระบาท กมรแดง
 ัญ ศรี</p> | <p>อันตรธานเลย พระบาทกัมรแดงอันบุ ศรี-</p> |
| <p>56. สุริยพงศรามมหาธรรมราชาธิราช
 ทรงพระนิภกตรย อัจ รยณ</p> | <p>สุริยพงศรามมหาธรรมราชาธิราช ทรงพระไทร-
 นิภก อัจเรียน</p> |

ด้านที่ 2

คำจารึก

คำแปล

1. บรยณ พระวิหนย พระอภิธรรม โดย
 โลกกาจารย์ยกฤตยา ทำ-
2. นปร โดย พรหมณ ตปสวิ สเดจ บวิตร
 ญาบต เพท ส่า-

- พราสาทพระวิหนย พระอภิธรรมโดยโลกาจารย์
 กฤตยา เป็นต้น
- โดยพรหมณ์ ดาบส สมเด็จพระ บพิตร ทรง
 ประกาศ เพท-

3. สตราคม ธรรมนบาย โพง ทำเนปร
 โชยติสาสตร ด คี ดารา ทำ (เนปร)
 ศาสตราคม หลักความยุติธรรมทั้งหลาย
 เป็นต้น โชยติสาสตร ก่ลาวคือ ดาราสาสตร
 เป็นต้น
4. ดิ พรข มาส สุริยสรราช จันทรคราส
 เสตจ อาจ ดย (ง) นุเสส
 คือ ปี เดือน สุริยสรราช จันทรคราส พระองค์
 อาจรู้ซึ่งเศษ
5. พระปรชญา ด โอลาริก ริ ฬาลคฺฆานต
 ดิ ควร โมง อ.. โกรย นุ ศ
 ทรงพระปริชาโอลาริก ฝ่ายวันสิ้นเดือน 4
 ที่ควรรมา...หลังตก-
6. กราช ด อชิต เสตจ พทิก วิง ศรล ควร
 ปี โปกนส อา (จ) ด (ย) ง พรขศ
 ราช มีอชิตมาส พระองค์ก็ทรงแก้ไขให้สะดวก
 ทรงตรวจสอบแล้วอาจรู้ปี
7. อุณาอิกมาส พินพาร นกษตร นุ สิกษป
 คฺษ โดย นุ กรมมดิ (ทช)
 ที่เป็นปรกติมาสและอชิตมาส วันวาร นกษตร
 โดยสังเขป และโดยปฏิบัติให้สำเร็จรูป
8. สีเตจ บวิตร อาจ ดก อาจ ลบ อาจ
 เลก หน้า . . ดิ.
 สมเด็จบพิตรอาจกอน อาจลบ
 อาจเพิ่ม หน้า.....
9. โดย นุ ดิทธิศกติ พระกรรมม สบ มาตรา
 ปรากต ศรียสกีรัตติ พยต
 โดยประสิทธิภาพในพระกรรมนัยกิจทุกมาตรา
 ปราภฏเป็นศรียสกีรัตติอันแท้จริง
10. เลษ นุ พรณนา ปี สานฟวรก เลย สดจ
 ดง ดรง เสวย ราชวิภ ด
 เหลือที่จะพรรณนาให้ทั่วเลย เสด็จประทับ
 ดำรงเสวยราชสมบัติ ใน

11. ศรีสัชชฌาย สุธทย เหา หน้า 22
ลวะ ด 1283 ตก หลู สีเดจ
เมืองศรีสัชชฌายสุธทยอยู่ 22 ปี ถึง
1283 (11) ปีฉลู สมเด็จ
12. บวิตร เปร ราชภิต เทา ฌุเชญ
มหาตมิ สงมราช ด มาน ดีล
บพิตร ทรงใช้ให้ราชบัณฑิตไปอาราธนา
พระมหาสามีสงมราช ผู้มีดีล
13. รยณ จบ พระปิฎกตรย ด สิง เหา
ลงกาทวีป ด มาน ดีลาจารย์ย
เรียนจบพระไตรปิฎก ซึ่งสถิตอยู่ในลังกาทวีป
ซึ่งมีดีลาจารย์
14. รู กษิณาตพ โพง เพรง อวี นคร พน
โหมก ลวะ ด มาร์คคานตร เทบ
คล้ายพระชินาสัพพทั้งหลายในโบราณ จากนคร
พัน มาถึงระหว่างทาง จึง
15. เปร สีลปี สดบ สง พระกฐิวิหาร กิ่ง
ไพรวาย ด มาน โด-
ใช้นายช่างให้ฟังคำสั่งปลูกสร้างกฐิวิหาร
กลายป่ามม่วง อันมีโดย
16. ย ทิษปตริม สุธทย เนะ ปราบ
ราบ จก เกษจ สนมเม เถว อุทย
ทิศปัจฉิมของเมืองสุธทยนี้ ปราบ(พื้นที่)
ให้ราบ ถมทราบให้เสมอ ท้า(ให้)
17. พรโพ สบ ทิษ รู พระวิษณุกรรม
ดิดนिरมมาน กาลนา น หน้า สีเดจ
สวยงามทุกทิศ คล้ายพระวิษณุกรรม
ดิดนिरมิต เมื่อเวลาหน้าสมเด็จพระ
18. พระมหาเถร นุ กิกษุสงม โพง โหมก
พระบาท กมรแดงญู เปร
พระมหาเถรกับพระกิกษุสงมทั้งปวงมา
พระบาทกัมรแดงญู ทรงใช้ให้
19. ลัดบ สลา ลาช ทน ฐบ บุสป
กลบพฤษ สง..เถว บูชา ตรา
จัดหมาก ข้าวดอก เทียน ฐบ ดอกไม้
กลบพฤษ ปลูกสร้าง...ทำการบูชา

20. บ ฆรรค เปร อฆาตย มนตรี
ราชกุล โพง เทา หลทวล บูชา ส
ตลอดหนทาง ใ้ให้อำมาตย์มนตรี
ราชสกุลทั้งหลายไปต้อนรับ บูชาสักการะ
21. กการ อวี สรุก โฉด โหมก ลวะ ชยงโอง
ดล สรุก บางจทร
จากเมืองฉอดมาถึงเมืองเชียงทอง
ถึงเมืองบางจทร
22. บางพาร รววจ ลวะ สุโขทัย เนะ
มวย รวด เทม เปร โบส ฎรา
บางพารแล้วถึงเมืองสุโขทัย
อันหนึ่ง แล้วจึงใ้ให้ปิดกวาด
23. ศ ชระ พระราชฆรรค อวี ทวาร ดี
บูรรว เทา ลวะ ทวาร ดี ปศจิม ดล ด
ชำระทางหลวงจากประตูใน
ทิศบูรพาไปถึงประตูในทิศปัจจิม ถึง
24. โพรสวาย นา สง ฎวิหาร สฎาน
สยง ดสส นุ วิดาท ด วิจิตร
ป่ามะม่วงและปลูกสร้างวิหาร สฎานที่
กางเพดานอันวิจิตร
25. พวี เลง รววจ รศมียาทิตย มาด
บหลาย บหลวง ชวนิกา รยวล วิง
ไม่ให้แสงตะวันร้อน
ใ้ให้แขวนพวงดอกไม้
26. ยตรา บคบ อนดราล ฎราล นุ พสตร
เบญจรงค์ พวี เลง ดี ด พุ
เสด็จไปสั่งใ้ให้ปลาดฟ้า
เบญจรงค์ ไม่ใ้เป็นนพระบาท
27. ทธบาท ฎะ ด ธรณี สบ อนเล เฎว
พระ บูชากรียา โพง เฎรณ
ที่เหยียบลงบนพื้นดินทุกแห่ง ทำ
การบูชาทั้งหลายเป็นอันมาก
28. เพด พวี อัจ ดี คณนา ถา ปี
อีสส เลย โทะ นุ ปรบย เมล พระ
เหลือเกิน ไม่อาจคณาว่า
สิ้นสุดเลย แม้จะเปรียบดู พระ

29. ราชมารคค โนะ ปรโพ ยวร สก
 วรรคค รุหนาน พลุ สวรรคค เทบ อารธาณา ม
 ราชมรรคาคัน ก็สวดยงาม
 ดั่งทางสวรรคต จึงอารธาณาพระ
30. หาสามี สังมราช จวล พระพรษา อีสส
 ไตรมาส กาล หุ จุญ พระ
 มหาสามีสังมราชเข้าพระพรษา สิ้น
 ไตรมาส เมื่อออกพระ
31. พรษา เกว มหาทาน โฉลง พระ
 สิริต ดี ดีด ปรสวง พระองาด พระพุ
 พรษา ท้ามหาทาน ฉลองพระพุทธรูปสำเร็จ
 ที่ทรงหล่อเท้าองค์พระพุทธร
32. ทธ กมรแดงญ ปรดิษธา ทุก กนดาล
 สรุก สุขุทย เนะ
 พระผู้เป็นเจ้า ประดิษฐานไว้กลาง
 เมืองสุขุทัยนี้
33. โดย บูรววสทาน พระมหาธาติ โนะ
 สดบ ธรรม สบ โอง อวี มวย
 โดยด้านทิศบูรพาของพระมหาธาตินั้น
 ทรงฟังธรรมทุกวัน แต่ขึ้นคำหนึ่ง
34. เกด ลวะ บูรณมิ ด ดี ราชทรพย ด
 ชา พระทาน บาส ชยง 10 ปรา
 ถึงวันเพ็ญ คือ พระราชทรัพย์ ที่
 เป็นของพระราชทาน(คือ) ทอง 10 ชั่ง
35. ก ชยง 10 ขวท ลาร 10 สลา สาร 2
 จีพร เกษ 4 บาด พจฺระ เขนย ขนล กนเท
 เงิน 10 ชั่ง เปี้ย 10 ล้าน หมาก 2 ล้าน
 จีวร 4 กระแส บาดพจฺระ หมอนนอน หมอนหนึ่ง
36. ล รุว โนะ ชกค ๐ ริ กริยาทาน
 บรรจร โพง ด ไท ดี โสด อยด
 เสื่อ จานวนเท่ากัน ส่วนกระยาทาน
 บริหารทั้งปวงอื่น ๆอีก อเนกประการ
37. คณา อเนกปรการ ๐ กาล จุญ พระ
 พรษา ลวะ อสตมี โโร
 จะนับมิได้ เมื่อออกพระ
 พรษา ถึงแรม 8 ค่ำ

38. จ พุทพาร บุณรววสุฤกษ นา สงาจ
โอง โนษ พระบาท กมร เด
วันพุธ บุณพสุฤกษ ในคำ
วันนั้น พระบาทกัมรเดง
39. งญ ศรีสुरยพงศรามมหาธรมราชา
อิราช ก สมทาน คีล
ัญย ศรีสुरยพงศรามมหาธรมราชา
อิราช กัสมทานคีล
40. ชา ดาบสเพศ ไอ เพนท พระ
สุพรมปรดิมา ดี ปรดิสภา เล
เป็นดาบสเพศ เฉพาะพระเนตรพระ
พุทธรูปทอง ที่ประดิษฐานอยู่บน
41. ราชมหิร นา สดจ นมสการ บูชา
สบ โอง เลหย เทบ ญุเช
พระราชมหิเยร และเสด็จไปนมัสการบูชา
ทุกวัน แล้วจึงอาราธนา
42. ญ มหาสามี สงมราช เกรทญูเเกร
ภิกษุสงม โพง เกล
พระมหาสามีสังมราช พระเกรทญูเเกร
ภิกษุสงมทั้งหลายขึ้น
43. ง เล เหมปราสาทราชามหิร เทบ
บวส ชา สามเนร ๐
บนปราสาทราชามหิเยรทอง จึง
บวชเป็นสามเณร
44. กาลนา นุ บวส สวี คีล โนษ
พระบาทกมรเดงญุ ศรี
เมื่อเวลาจะบวชขอศีลนั้น
พระบาทกัมรเดงัญย ศรี
45. ศูรยพงศรามมหาธรมราชา
อิราช สดจ ณร เกลง
สุรยพงศรามมหาธรมราชา
อิราช เสด็จขึ้นขึ้น
46. เลก ญุชลี นมสการ พระสุพรม
ปรดิมา นุ พระปิฎกตร
ยกัญชลีนมัสการพระพุทธรูปทอง
และพระไตรปิฎก

47. ย ดี ปรตบ ทุก เล พระราชมหาริ
 ษุ มหาสามิ สงมราช

ที่เก็บไว้บนพระราชมนเทียร
 กับพระมหาสามีสังมราช

48. อธิสถาน โรชห เนห ษุ ผลบุญ
 ติ ญ บวส ด สาสน พระ

ทรงอธิษฐานอย่างนี้ว่า ผลบุญ
 ที่อาตมาบวชในศาสนาของพระ

49. พุทธ กมรแดง ญ รุว เนห ญ
 พวิ ตฤณา จกรพรตติสธบตติ

พุท พระผู้เป็นเจ้าของข้าพเจ้า
 ไม่อยากได้จักรพรรดิสมบัติ

50. อีนทรสบตติ พรหมสบตติ ญ
 ตฤณา สวิ เลง ญ อับาน ชา

อินทรสมบัติ พรหมสมบัติ อาตมา
 อยากขอมอบอาตมา ปราศจากเป็น

51. พระพุท ปิ ฟ้า สดว โพง โฉลง
 ไตรภพ เนห คุช อธิสถาน โรช

พระพุทเจ้า เพื่อหาสัตว์ทั้งปวงข้าม
 ไตรภพนี้ ครั้นอธิษฐานอย่าง

52. โนช เสนห เทบ โยก ไตรสรณาคม ๐
 กสน โนช ไซท ก

นี้แล้ว จึงรับเอาไตรสรณาคม
 ขณะนั้น พื้นดินดอนล่าง

53. โรม เนห กเกรก สบ ทิษ
 อธิสถาน บวส เลหย เทบ ทร

นี้ ก็ในวันไหว้ทุกทิศ
 อธิษฐานบวชแล้ว จึงทรง

54. ง พระจร ด จุช อวิ สุพรหมปราสาท
 บาทจาร เทา ลวช ด พระ

เสด็จลงจากปราสาททอง
 บาทจรไปถึง

55. ไพรสวาย ษา เสตจ ปรดิษกา
 พระบาท จุช ด ธรณิดล ปร

ป้ามะม่วง เวลาที่เสด็จวาง
 พระบาทลงพื้นธรณี

56. ฤๅ ณะ ปรกมบิด ริง สบ ฑิส
โสด ด รมณเอาจ โนะ

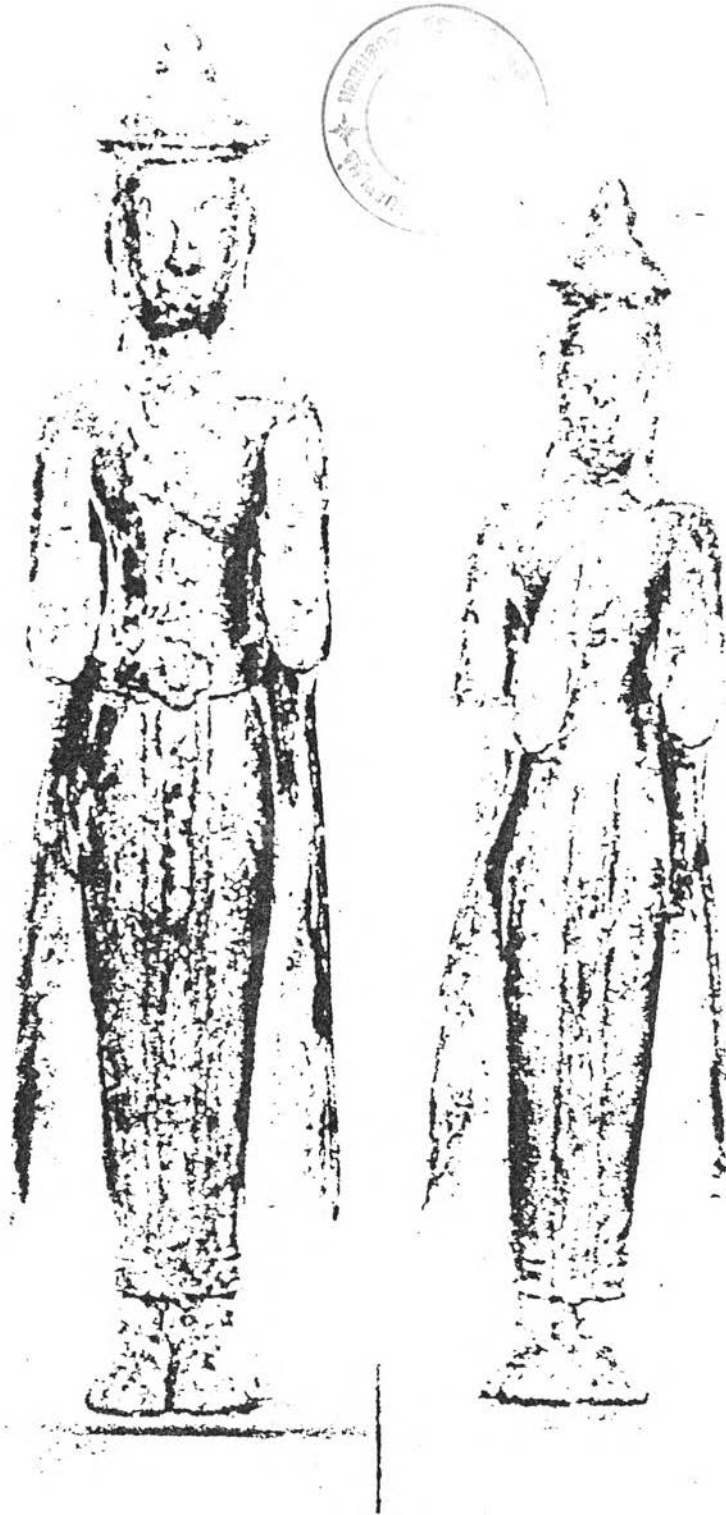
แผ่นดินนี้ ก็วันไหว้ไปทุกทิศ
ส่วนในหัวง่านี้

ด้านที่ 3

คำจารึก

คำแปล

- | | |
|---|---|
| 1. จล จ. โอง จ. ฐป. | กม. วัน. ออก. |
| 2. ร เลย. กาล. | เลย. เมื่อ. |
| 3. . ย. ด. ... กษ. ย เลง. | |
| 4. ... โนะ เทบ สดจ. | นี้. จึงเสด็จ. |
| 5. มาน หนาดราช. | มีหนาดราช. |
| 6. (จารุด) | |
| 7. ย. | |
| 8. ไร. | |
| 9. ศรี. | |
| 10. ฐิ ชนคณ. | ส่วน ประชาชน. |
| 11. มหาศจราย. | มหันตจรรย. |
| 12. โนะ ปี มาน. | นี้ อันมี. |
| 13-45 (จารุด) | |
| 46. มา ด ช่า วฤทธิ. | อัน เป็นพฤทธิ. |
| 47. พระชนก โอย นาม พระ. | พระบิดาพระราชทานนามว่าพระ. |
| 48. ย . ราช. อภิเชก. | ราช. อภิเชก. |
| 49. ราชสมบัติ. วล ญ. | ราชสมบัติ. |
| 50. เทา . รก สรุค มวย โษมะ . ศรี. . ทา | ไป. ... หาเมืองหนึ่งชื่อศรี. |
| 51-60. (จารุด) | |

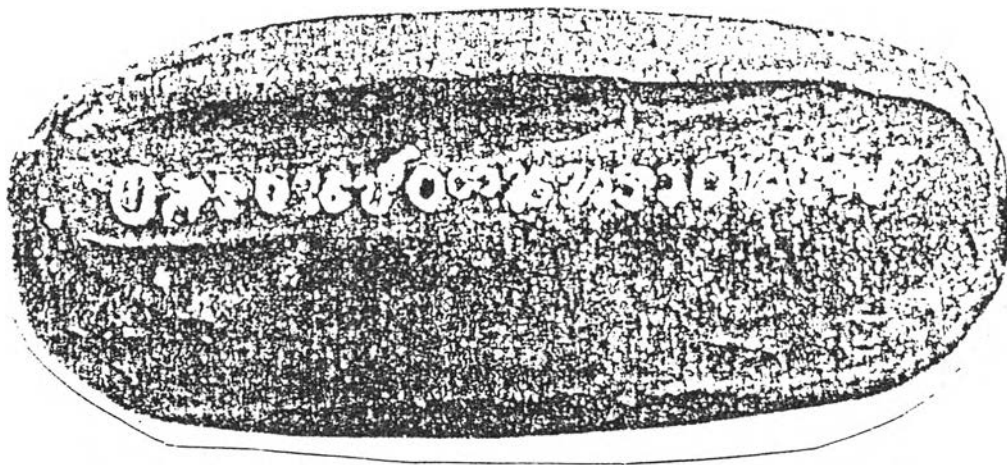


พระบรมรูปพระเจ้าวรวงศ์เธอ (รูป ที่ 2 ปี พ.ศ. 2127

(ค)



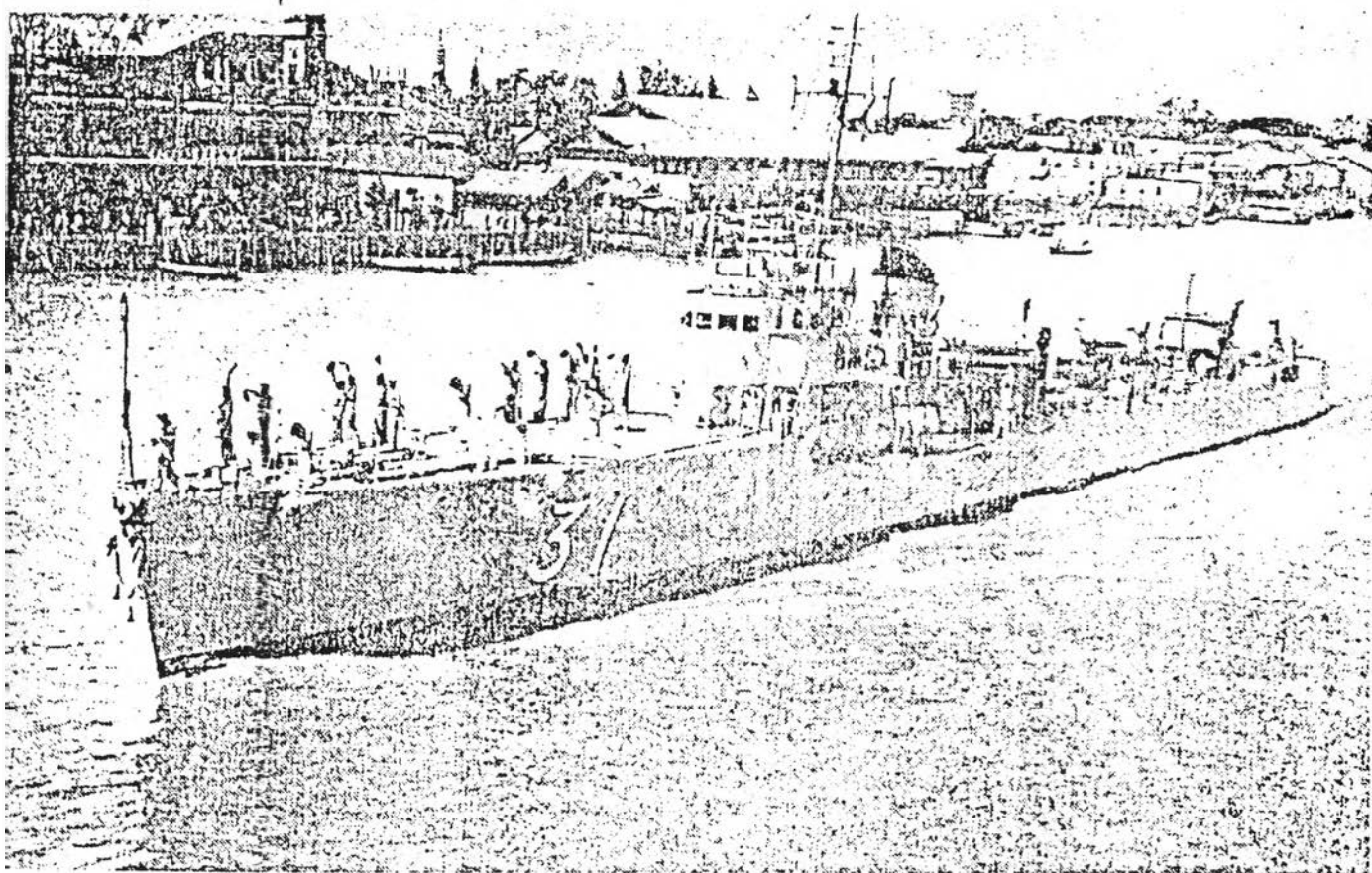
แม่พิมพ์ดินเผาพระบรมรูปพ่อขุนศรีอินทราทิตย์ สมัยพ่อขุนพระรามคำแหง



"ศรีอินทราทิตย์"

จารึกलयเสื่อไทย (ด้านหลัง) แม่พิมพ์ดินเผา พระบรมรูปพ่อขุนศรีอินทราทิตย์

(๘)



เรือรบหลวงพระร่วง

ประวัติผู้เขียน

นางสาวสมศรี ชัยวิเชียร เกิดวันที่ 21 มิถุนายน พ.ศ. 2507 ที่อำเภอพระประแดง จังหวัดสมุทรปราการ สำเร็จการศึกษาระดับปริญญาตรีศึกษาศาสตร์บัณฑิต สาขาสังคมศึกษา ภาควิชาสังคมศึกษา คณะศึกษาศาสตร์ มหาวิทยาลัยศรีนครินทรวิโรฒ ในปีการศึกษา 2530 และเข้าศึกษาในหลักสูตรอักษรศาสตรมหาบัณฑิต ที่จุฬาลงกรณ์มหาวิทยาลัย เมื่อ พ.ศ. 2531

