



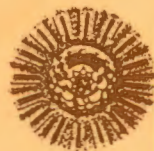
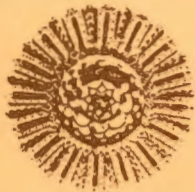
# จุฬาลงกรณ์มหาวิทยาลัย

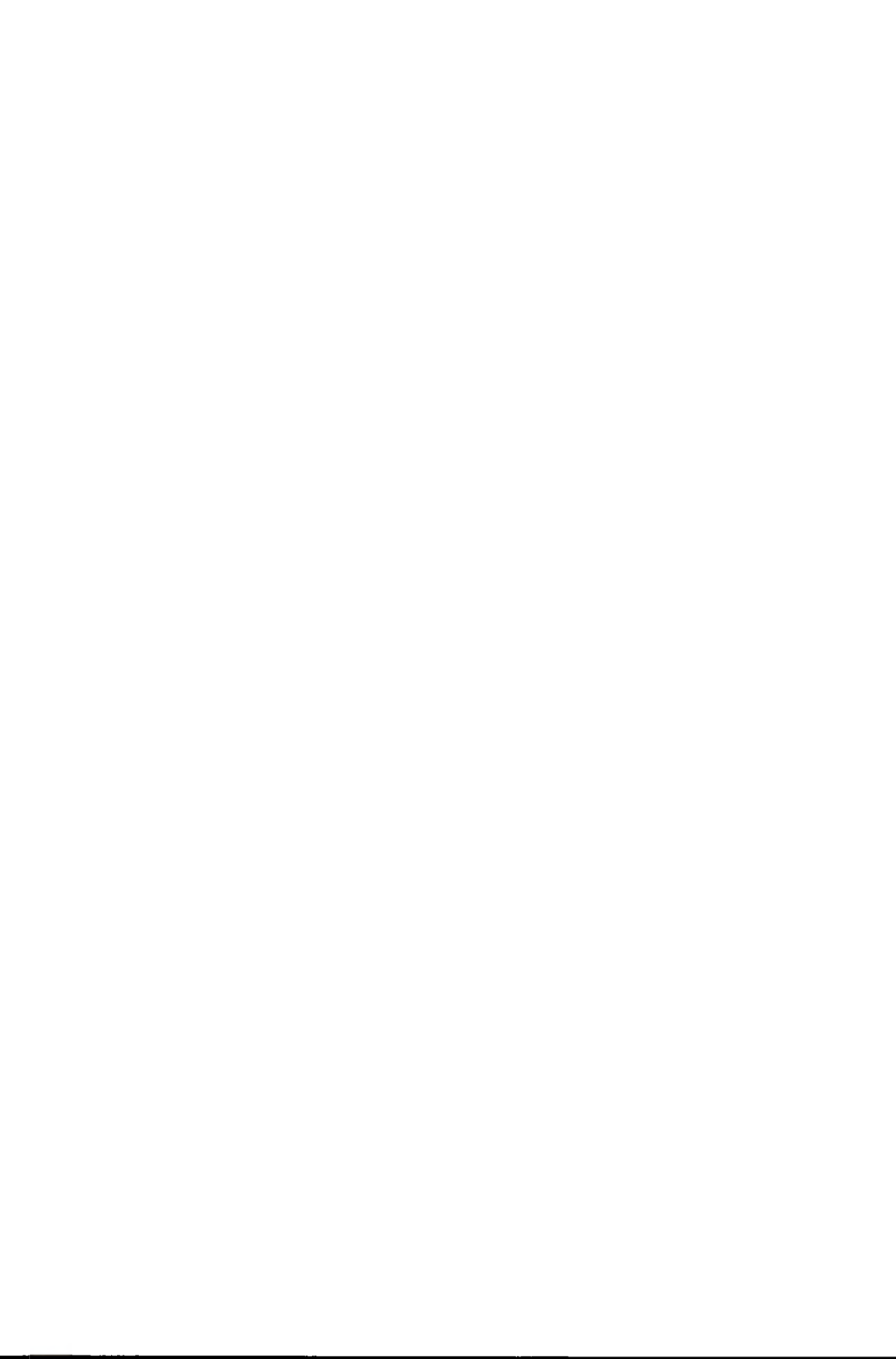
จัดพิมพ์เป็นที่ระลึก

ในการถวายผ้าพระกฐินพระราชทาน พุทธศักราช ๒๕๖๑

วันศุกร์ที่ ๔ พฤศจิกายน ๒๕๖๑

ณ วัดเขาแก้ววรวิหาร จังหวัดสระบุรี





# จุฬาลงกรณ์มหาวิทยาลัย

จัดพิมพ์เป็นที่ระลึก

ในการถวายผ้าพระกฐินพระราชทาน พุทธศักราช ๒๕๖๑

วันศุกร์ที่ ๙ พฤศจิกายน ๒๕๖๑

ณ วัดเขาแก้ววรวิหาร จังหวัดสระบุรี





## คำนำ



ในเทศกาลกฐิน พุทธศักราช ๒๕๖๑ นี้ สมเด็จพระเจ้าอยู่หัวมหาวชิราลงกรณ บดินทรเทพยวรางกูร ทรงพระกรุณาโปรดเกล้าโปรดกระหม่อมให้จุฬาลงกรณ์มหาวิทยาลัย อัญเชิญผ้าพระกฐินพระราชทานไปทอดถวายในที่ชุมนุมสงฆ์ วัดเขาแก้ววรวิหาร พระอารามหลวง ซึ่งตั้งอยู่ในเขตพื้นที่จังหวัดสระบุรี พระมหากษัตริย์คุณเป็นล้นเกล้าล้นกระหม่อมหาที่สุดมิได้ การถวายผ้าพระกฐินพระราชทานครั้งนี้ จุฬาลงกรณ์มหาวิทยาลัยได้เชิญชวนประชาคมจุฬาฯ ตลอดจนองค์กรและหน่วยงานต่างๆ ที่อยู่ในอาณาบริเวณใกล้เคียงร่วมเป็นเจ้าของที่เคยปฏิบัติมา ทั้งนี้ มหาวิทยาลัยจะมอบเงินที่ได้รับจากผู้มีจิตศรัทธาร่วมบำเพ็ญกุศลในการถวายผ้าพระกฐินพระราชทานครั้งนี้ แก่วัดเขาแก้ววรวิหาร เพื่อประโยชน์ในการทำนุบำรุงพระอาราม และพระศาสนาให้วัฒนาสถาพรสืบไป รวมทั้งยังได้จัดพิมพ์หนังสือที่ระลึกในโอกาสดังกล่าว ซึ่งกล่าวถึงประวัติความเป็นมาและพุทธศัลยกรรมที่สำคัญภายในวัด มาเป็นธรรมบรณการ พร้อมด้วย“กลอนจารึกแต่งประทีปที่บางปอิน เมื่องานรัชฎาภิเศกในรัชกาลที่ห้า” ซึ่งนับว่าเป็นหนังสือหายากเล่มหนึ่ง นำมาเผยแพร่ ในวาระนี้ เพื่อเป็นอรรถประโยชน์แก่สาธุชนทั่วไปด้วย

จุฬาลงกรณ์มหาวิทยาลัย ในฐานะผู้รับพระมหากษัตริย์อัญเชิญผ้าพระกฐินพระราชทาน ขอเชิญชวนทุกท่าน พร้อมใจกันน้อมเกล้าน้อมกระหม่อมถวายกุศล อันพึงบังเกิดมีในทุกส่วน แต่สมเด็จพระเจ้าอยู่หัวผู้ทรงพระคุณอันประเสริฐ และขอให้ทุกท่านที่มีส่วนร่วมในการบำเพ็ญกุศลในครั้งนี้ ได้รับอานิสงส์โดยทั่วกัน



ศาสตราจารย์ ดร.บัณฑิต เอื้ออาภรณ์

อธิการบดี



# กำหนดการ



พิธีถวายผ้าพระกฐินพระราชทานจุฬาลงกรณ์มหาวิทยาลัย ประจำปี ๒๕๖๑

วันศุกร์ที่ ๙ พฤศจิกายน ๒๕๖๑

ณ วัดเขาแก้ววรวิหาร ตำบลต้นตาล อำเภอเสนาห์ จังหวัดสระบุรี

- เวลา ๐๖.๔๕ น. ผู้ร่วมพิธีพร้อมกัน ณ หน้าเรือนจุฬานฤมิตร
- เวลา ๐๗.๐๐ น. ออกเดินทางจากจุฬาฯ ไปยังวัดเขาแก้ววรวิหาร ตำบลต้นตาล อำเภอเสนาห์ จังหวัดสระบุรี
- เวลา ๐๙.๓๐ น. ผู้ร่วมพิธีพร้อมกัน ณ พระอุโบสถ
- เวลา ๑๐.๐๐ น. นายกสภาจุฬาลงกรณ์มหาวิทยาลัย ประธานในพิธี  
เดินไปถึงโต๊ะหมู่ ซึ่งตั้งผ้าพระกฐินพระราชทานไว้  
ผู้ร่วมพิธีทุกคนยืนขึ้น
- นายกสภาจุฬาลงกรณ์มหาวิทยาลัย ถวายความเคารพ  
พระบรมฉายาลักษณ์ สมเด็จพระเจ้าอยู่หัวมหาวชิราลงกรณ  
บดินทรเทพยวรางกูร และเปิดกรวยดอกไม้ แล้วหยิบ  
ผ้าพระกฐินพระราชทาน อุ่มประคองไว้ ยืนตรงแสดง  
ความเคารพพระบรมฉายาลักษณ์สมเด็จพระเจ้าอยู่หัว  
มหาวชิราลงกรณ บดินทรเทพยวรางกูร  
(วงดุริยางค์บรรเลงเพลงสรรเสริญพระบารมี)
- นายกสภาจุฬาลงกรณ์มหาวิทยาลัย เชิญผ้าพระกฐินพระราชทาน  
เข้าสู่พระอุโบสถ
- นายกสภาจุฬาลงกรณ์มหาวิทยาลัย จุดธูป เทียน  
บูชาพระรัตนตรัย ที่โต๊ะหมู่บูชา หน้าพระพุทธรูป  
ประธาน กราบ แล้วไปที่พานแว่นฟ้าหยิบผ้าห่ม  
หน้าพระประธานที่วางอยู่บนผ้าพระกฐินพระราชทานส่งให้  
ไวยาวัจจร ยกผ้าพระกฐินพระราชทานขึ้นประคอง หันหน้า

ไปทางพระประธาน ประนมมือว่า นะโมตัสสะ ณะคะวะโต  
อะระหะโต สัมมา สัมพุทฺธัสสะ (๓ จบ) แล้วหันหน้ามาทาง  
พระสงฆ์ กล่าวคำถวายผ้าพระกฐินพระราชทาน  
(พระภิกษุรับสาธุพร้อมกัน)

นายกสภาจุฬาลงกรณ์มหาวิทยาลัย วางผ้าพระกฐินพระราชทาน  
บนพานแว่นฟ้า ยกประเคนภิกษุรูปที่ ๒ ซึ่งนั่งอยู่ตรง  
พานแว่นฟ้า (ยกทั้งพาน) แล้วประเคนเทียนปาฏิโมกข์  
(นายกสภาจุฬาลงกรณ์มหาวิทยาลัย นั่ง ณ ที่จัดไว้  
ผู้ร่วมพิธีนั่งพร้อมกัน)

พระสงฆ์ประกอบพิธีกฐินกรรม

นายกสภาจุฬาลงกรณ์มหาวิทยาลัยถวายเครื่องบริวารพระกฐิน  
พระราชทาน ถวายพัตรอง ถวายยาม และถวาย  
เครื่องไทยธรรมของมหาวิทยาลัยแต่พระสงฆ์องค์ประธาน  
อธิการบดีและรองอธิการบดี

(ศาสตราจารย์ ดร.บุญไชย สถิตมั่นในธรรม)

ถวายผ้าไตรและเครื่องไทยธรรมแต่พระคู่สวด ทั้ง ๒ รูป  
กรรมการสภาจุฬาลงกรณ์มหาวิทยาลัย ผู้บริหาร และผู้ร่วมพิธี  
ในพระอุโบสถถวายผ้าไตรแต่พระอันดับและสามเณร  
อธิการบดีอ่านคำปวารณาถวายปัจจัยโดยเสด็จพระราชกุศลบำรุง  
พระอาราม

พระสงฆ์อนุโมทนา ประธานสงฆ์ถวายอดิเรก

นายกสภาจุฬาลงกรณ์มหาวิทยาลัยและอธิการบดีกรวดน้ำรับพร  
รองอธิการบดี (ศาสตราจารย์ ดร.บุญไชย สถิตมั่นในธรรม)

กล่าวมอบเงินบำรุงการศึกษาแก่ผู้แทนโรงเรียนปริยัติธรรม  
วัดเขาแก้ววรวิหาร ผู้แทนโรงเรียนวัดตันตล ผู้แทนโรงเรียน  
วัดพระยาทต ผู้แทนโรงเรียนเส้าไห้ “วิมลวิทยานุกูล”

อธิการบดีถวายเงินบำรุงการศึกษาแก่ผู้แทนโรงเรียนปริยัติธรรม  
วัดเขาแก้ววรวิหารและมอบเงินบำรุงการศึกษาแก่ผู้แทน  
โรงเรียนวัดตันตล ผู้แทนโรงเรียนวัดพระยาทต  
ผู้แทนโรงเรียนเส้าไห้ “วิมลวิทยานุกูล”



นายกสภาจุฬาลงกรณ์มหาวิทยาลัยกราบพระพุทธรูปปฏิมาประธาน  
แล้วกราบประธานสงฆ์

นายกสภาจุฬาลงกรณ์มหาวิทยาลัย อธิการบดี กรรมการ  
สภาจุฬาลงกรณ์มหาวิทยาลัย ผู้บริหาร และผู้ร่วมพิธี  
ออกจากพระอุโบสถ

เสร็จพิธี

นายกสภาจุฬาลงกรณ์มหาวิทยาลัย อธิการบดี กรรมการ  
สภาจุฬาลงกรณ์มหาวิทยาลัย ผู้บริหาร และผู้ร่วมพิธี  
ถวายภัตตาหารเพลแด่พระสงฆ์

นายกสภาจุฬาลงกรณ์มหาวิทยาลัย อธิการบดี กรรมการ  
สภาจุฬาลงกรณ์มหาวิทยาลัย ผู้บริหาร และผู้ร่วมพิธี  
รับประทานอาหารกลางวันร่วมกัน

นายกสภาจุฬาลงกรณ์มหาวิทยาลัย อธิการบดี กรรมการ  
สภาจุฬาลงกรณ์มหาวิทยาลัย ผู้บริหาร และผู้ร่วมพิธี  
เดินทางกลับ

## การแต่งกายในพิธี

กรรมการสภามหาวิทยาลัย	เครื่องแบบปกติขาว สวมหมวก/ ชุดเบลเซอร์ / ชุดสากลนิยม / ชุดผ้าไทย
ผู้บริหารมหาวิทยาลัย	เครื่องแบบปกติขาว สวมหมวก
ผู้ร่วมพิธี	ชุดเบลเซอร์ / ชุดสากลนิยม / ชุดผ้าไทย



# พุทธศิลปกรรมวัดเขาแก้ววรวิหาร อำเภอเสนาให้ จังหวัดสระบุรี

ผู้ช่วยศาสตราจารย์ ดร.จิราวรรณ แสงเพชร\*

## ประวัติความเป็นมา

วัดเขาแก้ววรวิหาร เป็นพระอารามหลวงชั้นตรีชนิดวรวิหาร ตั้งอยู่เลขที่ ๑ หมู่ที่ ๑ ตำบลต้นตาล อำเภอเสนาให้ จังหวัดสระบุรี พื้นที่โดยทั่วไปของพระอารามเป็นเนินเขาเตี้ยๆ โอบล้อมด้วยผืนนาอันเป็นแหล่งปลูกข้าว “เสนาให้” ที่อุดมสมบูรณ์ที่สุดแห่งหนึ่งบริเวณภาคกลางของประเทศไทย ถัดออกไปประมาณ ๒๐๐ เมตร เป็นแม่น้ำป่าสักและถนนหลวงสายสระบุรี-ปากบาง (รูปที่ ๑, ๒, ๓)

ประวัติความเป็นมาการสร้างสันนิษฐานว่า แต่เดิมวัดเขาแก้วเป็นพระอารามที่สร้างขึ้นตั้งแต่ครั้งรัชสมัยสมเด็จพระเจ้าทรงธรรมแห่งกรุงศรีอยุธยา เมื่อราวปี พ.ศ. ๒๑๗๑ ด้วยตั้งอยู่บนเส้นทางเสด็จพระราชดำเนินไปนมัสการรอยพระพุทธรูปครั้งต่อมาในสมัยกรุงรัตนโกสินทร์ รัชสมัยพระบาทสมเด็จพระจอมเกล้าเจ้าอยู่หัว ขณะเสด็จพระราชดำเนินไปนมัสการรอยพระพุทธรูปและพระพุทธรูป สระบุรี ทรงหยุดพักพระราชอิริยาบถ ณ พลับพลาบริเวณท่าหินลาดหน้าพระอาราม ทอดพระเนตรเห็นพระอารามชำรุดทรุดโทรมและตั้งอยู่ในชัยภูมิเนินเขาเตี้ยๆ ทิ้งดงมแวดล้อมไปด้วยธรรมชาติ เหมาะสำหรับเป็นที่ปฏิบัติสมณธรรม ทรงมีพระราชศรัทธาที่จะบูรณะปฏิสังขรณ์ โปรดเกล้าฯ ให้เจ้าพระยานิกรบดินทร (โต กัลยาณมิตร) เป็นแม่กองทำการบูรณะปฏิสังขรณ์และสร้างเสนาสนะขึ้นมาใหม่ มีการขยายขนาดพระอุโบสถให้ใหญ่ขึ้น ก่อกำแพงแก้วล้อมรอบ รวมทั้งบูรณะพระเจดีย์สร้างพระวิหารจัตุรมุขยอดปราศรัยขึ้นใหม่ กับทั้งสร้างกุฏิสงฆ์ด้านทิศเหนือของพระเจดีย์ เมื่อการแล้วเสร็จได้ทรงสถาปนามีวัดเขาแก้วเป็นพระอารามหลวง พระราชทานนามว่า **วัดศรีรัตนาราม**

\* ภาควิชาทัศนศิลป์ คณะศิลปกรรมศาสตร์ จุฬาลงกรณ์มหาวิทยาลัย

ต่อมารัชสมัยพระบาทสมเด็จพระจุลจอมเกล้าเจ้าอยู่หัว มีการจัดระเบียบคณะสงฆ์ทั่วพระราชอาณาจักร ในปี พ.ศ. ๒๔๕๖ สมเด็จพระมหาสมณเจ้า กรมพระยาวชิรญาณวโรรส ได้เสด็จตรวจคณะสงฆ์ในพื้นที่เมืองสระบุรี ทอดพระเนตรป้ายวัดหน้าท่าหินลาดรับสั่งว่าเป็นภาษามคธ จึงให้ทรงเรียกเป็นคำไทยว่า **วัดเขาแก้ว** เป็นชื่อนามพระอารามตั้งแต่บัดนั้นเป็นต้นมา

อนึ่งชุมชนที่อาศัยอยู่ในเขตอำเภอเสาไห้ จังหวัดสระบุรี มีกลุ่มชาติพันธุ์อยู่ ๕ กลุ่ม คือ คนไทยภาคกลาง คนไทยเชื้อสายมอญ คนไทยเชื้อสายจีน คนไทยวนล้านนา และคนไทลาว ล้านช้างหรือ ลาวเวียง<sup>๑</sup> ทั้งนี้บริเวณรอบพระอารามในเขตตำบลต้นตาล มีกลุ่มชุมชนชาวไทยวนหรือชาวล้านนา ที่อพยพมาจากเมืองเชียงใหม่ ตั้งแต่รัชสมัยพระบาทสมเด็จพระพุทธยอดฟ้าจุฬาโลก<sup>๒</sup> โดยยังคงรักษาขนบธรรมเนียมตลอดจน

<sup>๑</sup> คนไท-ลาวหรือลาวเวียง เข้ามาตั้งบ้านเรือนอยู่ ณ เมืองสระบุรี ในรัชสมัยพระบาทสมเด็จพระนั่งเกล้าเจ้าอยู่หัว เมื่อครั้งพระราชยาราชสุภาวดี ซึ่งต่อมาได้รับพระราชทานบรรดาศักดิ์เป็น เจ้าพระยาบดินทรเดชา ตำแหน่งสุนทรยก กวาดต้อนชาวเมืองเวียงจันทน์ ลงมาในคราวที่ไปปราบเจ้าอนุวงศ์ เมื่อปีพุทธศักราช ๒๓๗๑ พระบาทสมเด็จพระนั่งเกล้าเจ้าอยู่หัว โปรดฯ ให้ชาวไท-ลาว เมืองเวียงจันทน์ หรือลาวเวียง ไปตั้งบ้านเรือนที่เมืองลพบุรี เมืองสระบุรี เมืองสุพรรณบุรี เมืองนครไชยศรี รวม ๔ เมือง และพวกชาวไท-ลาว เมืองนครพนม ให้ไปตั้งบ้านเรือนที่เมืองพนมสนิมคมอยู่ร่วมกับพวกลาวอาสาเมืองปากน้ำ จากหลักฐานประวัติศาสตร์ที่กล่าวมา สอดคล้องกับกลุ่มชาติพันธุ์ที่มีเชื้อสายไท-ลาวหรือชาวลาวเวียงในเมืองสำคัญที่กล่าวมา สืบต่อมาจนถึงทุกวันนี้ รายละเอียดดูที่ ทิวภาพรวงศมหาโกษาธิบดี, เจ้าพระยา, (เรียบเรียง) **พระราชพงศาวดารกรุงรัตนโกสินทร์ รัชกาลที่ ๓**, พิมพ์ครั้งที่ ๗ กรุงเทพฯ : สำนักวรรณกรรมและประวัติศาสตร์ กรมศิลปากร, ๒๕๔๗, หน้า ๓๙.

<sup>๒</sup> เมื่อครั้งปีชวด ฉศก จุลศักราช ๑๑๖๖ พ.ศ. ๒๓๔๗ สมเด็จพระเจ้าหลานเธอ เจ้าฟ้ากรมหลวงเทพหริรักษ์ พระเจ้าหลานเธอในพระบาทสมเด็จพระพุทธยอดฟ้าจุฬาโลก พระยายมราช นายทัพนายกองไทย ทัพลาว ยกทัพขึ้นไปเมืองเชียงใหม่ สามารถขับไล่กองทัพพม่าที่ยึดเมืองเชียงใหม่ รื้อกำแพงเผาบ้านเมือง ได้ครอบครัวยุค ๒๓,๐๐๐ ครัวเศษ โปรดฯ ให้แบ่งครอบครัวออกเป็น ๕ ส่วน ให้ไปตั้งบ้านเรือน ณ เมืองเชียงใหม่ใหม่ ส่วน ๑ เมืองนครลำปางส่วน ๑ เมืองน่านส่วน ๑ เมืองเวียงจันทน์ส่วน ๑ อีกส่วน ๑ ถวายลงมา ณ กรุงเทพฯ โปรดฯ ให้ตั้งบ้านเรือนอยู่บริเวณลุ่มแม่น้ำป่าสัก เมืองสระบุรีบ้าง แบ่งไปอยู่เมืองคูบัว จังหวัดราชบุรีบ้าง รายละเอียดดูที่ ทิวภาพรวงศ, เจ้าพระยา (เรียบเรียง) และดำรงราชานุภาพ, สมเด็จพระเจ้าบรมวงศ์เธอ กรมพระยา(ทรงตรวจชำระและทรงนิพนธ์อธิบาย), **พระราชพงศาวดารกรุงรัตนโกสินทร์ รัชกาลที่ ๑**, พิมพ์ครั้งที่ ๖ กรุงเทพฯ : กอวรรณคดีและประวัติศาสตร์ กรมศิลปากร, ๒๕๓๑, หน้า ๙๔.

วิถีชีวิตวัฒนธรรมไว้อย่างเหนียวแน่น ทั้งด้านการแต่งกาย อาหารและยังคงพูดภาษาล้านนา ปัจจุบันมีหอวัฒนธรรมพื้นบ้านไทยวน สระบุรี จัดตั้งโดยอาจารย์ทรงชัย วรรณกุล

วัดเขาแก้ววรวิหาร มีอดีตเจ้าอาวาสปกครองพระอารามสืบต่อกันมารวม ๑๘ รูป ปัจจุบันมีพระวิสุทธโสมณ(ประโยชน์ สุขุมาลอ ป.ธ.๗) เป็นเจ้าอาวาส มีโรงเรียนพระปริยัติธรรมเป็นศูนย์กลางการศึกษาของพระภิกษุสามเณร ตั้งขึ้นเมื่อปี พ.ศ. ๒๕๐๘ กรมการศาสนาได้รับเข้าเป็นโครงการวัดพัฒนาตัวอย่าง มีการตั้งทุนการศึกษาสงเคราะห์เด็กนักเรียนและมอบทุนการศึกษาประจำทุกปี

## พุทธศิลปกรรมที่สำคัญ

### พระอุโบสถ

พระอุโบสถวัดเขาแก้ว เป็นพระอุโบสถที่ก่อขยายขนาดจากพระอุโบสถหลังเดิมให้ใหญ่ขึ้น ในคราวปฏิสังขรณ์พระอาราม พระบาทสมเด็จพระจอมเกล้าเจ้าอยู่หัวโปรดเกล้าฯ ให้เจ้าพระยานิกรบดินทร (โต กัลยาณมิตร) เป็นแม่กองคุมการก่อสร้าง ลักษณะเป็นพระอุโบสถทรงไทยขนาดความกว้าง ๑๔ เมตร ยาว ๒๓ เมตร ก่ออิฐถือปูน เครื่องล่ายองแบบไทยประเพณี ส่วนหลังคาซ้อนกัน ๒ ชั้น มีมุขลดที่ด้านหน้าและด้านหลัง หลังคามุงด้วยกระเบื้องดินเผา หน้าบันเรียบไม่มีลวดลายประดับตกแต่ง ส่วนฐานพระอุโบสถเป็นฐานบัวลูกแก้วอกไก่ บริเวณโดยรอบพระอุโบสถก่อเป็นฐานสิงห์ตั้งประดับใบเสมาประจำทิศทั้ง ๘ ถัดออกไปเป็นทางเดินเวียนประทักษิณรอบพระอุโบสถและกำแพงแก้วที่ก่อล้อมต่อเชื่อมกับประตูทางเข้าทั้ง ๔ ทิศ ที่เหนือกรอบประตูประดับวงโค้งรูปครึ่งวงกลม เช่นเดียวกับส่วนทับหลังเหนือกำแพงรอบพระอุโบสถ (รูปที่ ๔)

ภายในพระอุโบสถประดิษฐานพระพุทธรูปปฏิมาประธานปูนปั้นขนาดใหญ่ปางมารวิชัย ฝีมือช่างท้องถิ่น และพระพุทธรูปปฏิมาที่ประดิษฐานลดหลั่นกันบนแท่นฐานชุกชีรวมทั้งรูปพระอัครสาวก ผนังพระอุโบสถทาสีขาว ไม่ปรากฏภาพจิตรกรรมฝาผนังประดับ (รูปที่ ๕)

สำหรับกลุ่มอาคารสถาปัตยกรรมที่สำคัญที่สุดในพระอารามวัดเขาแก้วคือ พระเจดีย์ และพระวิหารจัตุรมุขยอดปราสาท ซึ่งสร้างอยู่บนฐานไพทีเดียวกัน โดยปรับพื้นที่เนินเขาธรรมชาติ ก่ออิฐเสริมเป็นส่วนฐานรองรับพระเจดีย์ มีบันไดทางขึ้น ๔ ทิศ มีระเปียงล้อมรอบเป็นทางเดินเวียนประทักษิณ ๒ ชั้น

### พระเจดีย์

พระเจดีย์ประธานตั้งอยู่บนฐานสูง มีทางเดินเวียนประทักษิณชั้นบน ขนาดความสูง ๓๕ เมตร กว้างราว ๔๓.๕๐ เมตร ลักษณะเป็นเจดีย์ทรงปราสาท ๕ ยอด ที่ได้รับแรงบันดาลใจ ผสมผสานงานศิลปกรรมหลายแหล่ง (รูปที่ ๖, ๗)

**ส่วนฐาน** ชั้นล่างของพระเจดีย์ ก่อเป็นฐานเชิงรองรับฐานเพิ่มมุมที่ประดับสถูปิเกทรงระฆังขนาดเล็กโดยรอบ

**ส่วนกลาง** คือ เรือนธาตุ มีจระนำประดิษฐานพระพุทธรูปยืน ด้านทิศตะวันออก เป็นพระพุทธรูปประธานอภัยหรือปางห้ามญาติ ด้านทิศใต้ เป็นพระพุทธรูปลีลา ด้านทิศตะวันตก พระพุทธรูปแสดงปางอุ้มบาตร ด้านทิศเหนือปางรำพึง เป็นที่น่าสังเกตว่าที่ส่วนเรือนธาตุ มีการก่อบัวคว่ำและบัวหงาย คล้ายกับ *ปากแล* ลักษณะเป็นจระงอยเส้นโค้ง แบบเดียวกับที่ปรากฏในการก่อสร้างเจดีย์ทรงปราสาทศิลปะล้านนาและศิลปะล้านช้าง ถัดขึ้นไปเป็นชั้นแว่นฟ้า ประกอบด้วยชั้นแว่นฟ้า ๔ ทิศ ที่ก่อเหนือจระนำตอนบนประดับสถูปิเกทรงระฆัง ชั้นแว่นฟ้าประธานตรงกลางรองรับส่วนยอด สันนิษฐานว่าส่วนดังกล่าวคงปรับปรุงรูปแบบมาจาก ระเบียงการก่อเรือนธาตุของพระปรางค์ ในสมัยรัตนโกสินทร์ที่สืบมาจากสมัยอยุธยา

**ส่วนยอด** ก่อเป็นเจดีย์ทรงระฆัง ประกอบด้วยชั้นบัวกลุ่มขนาดใหญ่ รองรับองค์ระฆัง ถัดขึ้นไปเป็นบัวกลุ่มเถา ๗ ชั้น รองรับปลียอดและลูกแก้วด้านบนสุด ลักษณะดังกล่าวสันนิษฐานว่ามีที่มาจาก ส่วนยอดของเจดีย์ทรงเครื่องสมัยรัตนโกสินทร์

จากรูปแบบทางสถาปัตยกรรมที่กล่าวมา สันนิษฐานว่าการสร้างเจดีย์ประธานวัดเขาแก้ววรวิหาร ซึ่งตามประวัติกล่าวว่า สร้างขึ้นเพื่อประดิษฐานพระบรมสารีริกธาตุ คงมีที่มาจากการผสมผสานงานศิลปกรรมหลายแหล่งคือ ส่วนเรือนธาตุเจดีย์ทรง

ปราสาทศิลปะล้านนา ศิลปะล้านช้าง และเรือนธาตุของพระปรางค์ รวมทั้งส่วนยอดเจดีย์ทรงเครื่องสมัยรัตนโกสินทร์ ลักษณะดังกล่าวสอดคล้องกับการตั้งถิ่นฐานชุมชนที่มีการรวมกลุ่มชาติพันธุ์ ไทย-ลาวล้านช้าง ไทยวนล้านนาจากเมืองเชียงแสนและคนพื้นเมือง ดังที่ปรากฏในหลักฐานประวัติศาสตร์ได้อย่างชัดเจน

### พระวิหารจัตุรมุขยอดปรางค์

พระวิหารจัตุรมุขยอดปรางค์ เป็นสถาปัตยกรรมที่มีความโดดเด่นอีกสิ่งหนึ่งภายในวัดเขาแก้ว ลักษณะเป็นพระวิหารขนาดเล็กก่ออิฐถือปูน สร้างบริเวณมุมทิศตะวันออกเฉียงเหนือของพระเจดีย์ มีแผนผังรูปกากบาท ตรงกลางก่อเป็นเสานขนาดใหญ่รองรับยอดพระปรางค์ ๕ ยอด ที่ตั้งบนฐานสิงห์ส่วนยอดประดับนพศูลที่มุมทั้ง ๔ มีมุขยื่นออกมาเป็นวิหารขนาดเล็ก สำหรับประดิษฐานพระพุทธรูปและรอยพระพุทธรูป ส่วนหลังคาเป็นเครื่องไม้มุงกระเบื้อง มีหน้าบันประดับลายปูนปั้นอิทธิพลศิลปะจีน กำแพงแก้วด้านทิศตะวันออกกรุประดับกระเบื้องปรูสีเขียว หน้าบันด้านทิศตะวันออกมีตัวอักษรจารึกที่กล่าวว่าสร้างโดยนายอัป อปานนท์ ปี พ.ศ. ๒๔๑๓ (รูปที่ ๘, ๙) สมัยพระครูศรีวิสุทธิญาณมุนีเป็นเจ้าของวัด

สำหรับรูปแบบการสร้างพระวิหารจัตุรมุขยอดปรางค์ ๕ ยอดที่กล่าวมาสันนิษฐานว่าอาจได้รับแรงบันดาลใจมาจาก พระปรางค์ประธานวัดมหาธาตุวรวิหาร จังหวัดเพชรบุรี ที่ได้รับการบูรณะครั้งใหญ่ ในรัชสมัยพระบาทสมเด็จพระจอมเกล้าเจ้าอยู่หัว พ.ศ. ๒๔๐๖ (รูปที่ ๑๐) แต่ลดขนาดให้เล็กลง และปรับโครงสร้างส่วนล่างเป็นพระวิหารประดิษฐานพระพุทธรูปปฏิมาและรอยพระพุทธรูป

### พระพุทธรูปปฏิมาและรอยพระพุทธรูป

มุขด้านทิศตะวันออก ภายในพระวิหารจัตุรมุขยอดปรางค์ ประดิษฐานพระพุทธรูปปฏิมาทรงเครื่องใหญ่ปางห้ามสมุทรขนาดใหญ่ ฝีมือช่างดงจาม ที่ส่วนฐานมีอักษรจารึกระบุปีที่สร้าง พ.ศ. ๒๔๑๔ (รูปที่ ๑๑) ถัดออกไปก่อเป็นแท่นประดิษฐานพระพุทธรูปปฏิมาปางห้ามสมุทร และประติมากรรมรูปพระมาลัยถือตาลปัตร (รูปที่ ๑๒) สันนิษฐานว่า พระปฏิมาทั้ง ๓ องค์ คงสร้างเป็นชุดคราวเดียวกัน โดยมีลักษณะเด่น

คือ การครองจีวรคูนนูนเป็นลายดอก ลงรักปิดทองประดับกระจก อันเป็นแบบพระราช  
นิยมของพระพุทธปฏิมาสมัยรัตนโกสินทร์ ตั้งแต่ครั้งรัชกาลที่ ๓ ถึงต้นรัชกาลที่ ๔

มุขด้านทิศเหนือ มีประตูด้านหน้าทางเข้าเป็นประตูไม้ จำหลักเป็นรูป  
เสี้ยววงหรือทวารบาลแบบจีนที่มีรายละเอียดงดงามน่าชม (รูปที่ ๑๓) ภายใน  
ประดิษฐานรอยพระพุทธบาทจำลองหล่อด้วยสำริด มีรูปสัญลักษณ์มงคล ๑๐๘<sup>๓</sup>  
บรรจุที่รอยพระพุทธบาทตามแบบศิลปะสมัยรัตนโกสินทร์ (รูปที่ ๑๔) สำหรับการ  
ประดิษฐานรอยพระพุทธบาท ก่อเป็นแนวโขดหินประกอบภูเขาจำลองเดี่ยวๆ ซึ่งคงมี  
เจตนาให้หมายถึง รอยพระพุทธบาทบนเขาสุวรรณบรรพต อันเป็นรอยพระพุทธบาท  
ศักดิ์สิทธิ์ ประดิษฐานอยู่ ณ วัดพระพุทธบาทราชวรมหาวิหาร จังหวัดสระบุรี รวมทั้ง  
พระอารามวัดเขาแก้ว ก็ตั้งอยู่บนเส้นทางเสด็จฯ พระราชดำเนินไปนมัสการรอยพระพุทธบาท  
ของพระมหากษัตริย์ในอดีต ตลอดจนถึงรัชกาลพระบาทสมเด็จพระจอมเกล้าเจ้าอยู่หัว  
ถัดออกไปจากรอยพระพุทธบาทประดิษฐานพระพุทธปฏิมาปางสมาธิ ศิลปะสมัย  
รัตนโกสินทร์ (รูปที่ ๑๕) ซึ่งคงหล่อขึ้นในชุดเดียวกับพระพุทธปฏิมาที่ประดิษฐาน  
ภายในมุขทิศตะวันออก

มุขด้านทิศตะวันตก ประดิษฐานพระพุทธปฏิมาปางปาลีไลยก์ ประทับนั่ง  
ห้อยพระบาทบนโขดศิลาจำลอง (รูปที่ ๑๖) เบื้องหลังปั้นเป็นต้นไม้สมมติเป็น  
ป่าปาลีไลยก์ เบื้องขวาเป็นรูปพญาวานรถวายรวงผึ้งและที่เบื้องซ้ายเป็นรูปพญาช้าง  
ชูหม่อนน้ำ ถวายการปรนนิบัติสมเด็จพระบรมศาสดาสัมมาสัมพุทธเจ้า เมื่อครั้งเสด็จ  
ประทับจำพรรษาในพรรษาที่ ๑๐ ณ วนสถานปาลีไลยก์วัน พญาช้างกุญชร ปาลีไลยก์หัตถิ  
ถวายการปรนนิบัติ<sup>๔</sup> ตามที่ปรากฏในเรื่องราวพุทธประวัติ

<sup>๓</sup> รูปสัญลักษณ์มงคลที่บรรจุในตาตารางในรอยพระพุทธบาทสมัยรัตนโกสินทร์ หากพิจารณาในรายละเอียด พบว่ามีจำนวนมากกว่า ๑๐๘ สัญลักษณ์ คือ จำนวน ๑๒๑ ช่อง แต่ยังคงนิยมเรียกว่า มงคล ๑๐๘

<sup>๔</sup> เจริญ สุวัฑฒโน, สมเด็จพระญาณสังวร สมเด็จพระสังฆราช สกลมหาสังฆปริณายก, ๔๕ พรรษา ของ  
พระพุทธเจ้า, กรุงเทพฯ : มหามงกุฎราชวิทยาลัย, ๒๕๑๒, หน้า ๑๓.



## ภาพจิตรกรรม

สิ่งที่น่าสนใจและมีความสำคัญยิ่งภายในวัดเขาแก้ววรวิหาร อีกประการหนึ่งได้แก่ ภาพจิตรกรรมซึ่งเป็นงานจิตรกรรมสีฝุ่นที่เขียนประดับผนังภายในพระวิหารจตุรมุขยอดปราสาท โดยมีเนื้อหาที่สำคัญ ๒ เรื่อง

### พระสงฆ์ปลงอสุภกรรมฐาน

ภาพจิตรกรรมที่เขียนบนผนังมุขด้านทิศตะวันตก ของพระวิหารจตุรมุขยอดปราสาท แสดงภาพพระภิกษุ ออกธุดงค์ไปปฏิบัติสมณธรรมบำเพ็ญวิปัสสนากรรมฐาน ซึ่งเป็นวัตรปฏิบัติที่สมเด็จพระบรมศาสดาทรงอนุญาตไว้ ทั้งนี้ในรัชสมัยพระบาทสมเด็จพระจอมเกล้าเจ้าอยู่หัว ทรงเคร่งครัดและทรงให้ความสำคัญต่อการปฏิบัติศาสนกิจนี้อย่างยิ่ง ดังจะเห็นได้จากที่ทรงสถาปนาคณะสงฆ์ฝ่ายธรรมยุติกนิกาย รวมทั้งโปรดฯ ให้มีการเขียนภาพจิตรกรรม เรื่องข้อปฏิบัติและกิจที่พึงกระทำของพระสงฆ์ในพระอารามที่ทรงสถาปนาขึ้น อาทิ ภาพจิตรกรรมที่เขียนบนผนังระหว่างช่องหน้าต่าง พระอุโบสถวัดปทุมวนารามราชวรวิหาร ภาพจิตรกรรมวิหารพระศาสดา วัดบวรนิเวศวิหาร กรุงเทพมหานคร เป็นต้น สำหรับภาพจิตรกรรมวัดเขาแก้ววรวิหาร ด้วยขนาดของพื้นที่ที่มีจำกัด จึงเน้นความสำคัญของการปฏิบัติธรรม โดยเฉพาะเรื่องพระสงฆ์พิจารณาอสุภกรรมฐาน

สมัยพุทธกาล สมเด็จพระบรมศาสดาสัมมาสัมพุทธเจ้า ทรงตรัสแก่พระอานนท์เถระใน **เวสาลีสูตร**<sup>๕</sup> ว่าด้วยพระธรรมเทศนา ณ กุฎาคารศาลापามหาวัน กรุงเวสาลี ครั้งนั้นทรงตรัสสอนอสุภกัมมัญฐาน พรณนาคณแห่งอสุภกัมมัญฐาน และตรัสสรรเสริญการเจริญอสุภกัมมัญฐานแก่ภิกษุทั้งหลายโดยประการต่างๆ

อสุภกรรมฐาน หมายถึง การพิจารณาซากอสุภ เพื่อให้เกิด **อาทีนญาณ** คือ ความเห็นแจ้งถึงความไม่เที่ยงของสังขาร ๑๐ ลักษณะ

<sup>๕</sup> พระไตรปิฎก เล่มที่ ๑๙ พระสุตตันตปิฎก เล่มที่ ๑๑ สังยุตตนิกาย มหาวรรค [๔๘๕] รายละเอียดดูที่ โปรแกรมพระไตรปิฎกภาษาไทย ฉบับมหาจุฬาลงกรณราชวิทยาลัย เล่ม : ๑๙ หน้า : ๔๖๓.

๑. **วินิลกอสุภกรรมฐาน** คือ การพิจารณาซากศพที่มีสีเขียวคล้ำ คละปนด้วยสีต่างๆ มีสีแดง สีขาวปนหนอง
๒. **อุทฺธมาตกอสุภกรรมฐาน** คือ การพิจารณาซากศพที่พองขึ้นอืด เป็นลำดับนับแต่สิ้นลม
๓. **วิบุพพกอสุภกรรมฐาน** คือ การพิจารณาซากศพที่มีน้ำเหลืองไหลเยิ้มแตกปริในที่ต่างๆ
๔. **โลหิตกอสุภกรรมฐาน** คือ การพิจารณาซากศพที่มีโลหิตไหลออกมาจากส่วนต่างๆ
๕. **วิขายิตกอสุภกรรมฐาน** คือ การพิจารณาซากศพที่ถูกสัตว์กัดกิน
๖. **วิกขิตตกอสุภกรรมฐาน** คือ การพิจารณาซากศพที่มีส่วนต่างๆ ของอวัยวะกระจัดกระจาย
๗. **ปุพฺพกอสุภกรรมฐาน** คือ การพิจารณาซากศพที่มีเหล่าหนอนอยู่ในซากอสุภนั้น
๘. **หตวิกขิตตกอสุภกรรมฐาน** คือ การพิจารณาซากศพที่ถูกทำให้กระจายเพราะถูกผู้ที่โกรธ เกลียด ตัดหรือฟัน
๙. **อัญญิกอสุภกรรมฐาน** คือ การพิจารณาซากศพที่มีสภาพเหลือแต่กระดูก
๑๐. **วิจฉิททกอสุภกรรมฐาน** คือ การพิจารณาซากศพที่แยกขาดจากกันเป็นท่อนๆ<sup>๖</sup>

---

<sup>๖</sup> ตัวอย่างภาพจิตรกรรม พระภิกษุพิจารณาอสุภกรรมฐาน ๑๐ ลักษณะนอกเหนือไปจากตัวอย่างบนจิตรกรรมฝาผนังแล้ว ยังปรากฏใน จิตรกรรมสมุดข่อย สมัยรัตนโกสินทร์ เช่น สมุดภาพจิตรกรรมวัดปากคลองอำเภอบ้านแหลม จังหวัดเพชรบุรี เล่มที่ ๑ รายละเอียดดูที่ สมุดข่อย, กรุงเทพฯ : โครงการสืบสานมรดกวัฒนธรรมไทย, ๒๕๔๒, หน้า ๑๖๐.

สำหรับภาพจิตรกรรมในพระวิหารจัตุรมุขยอดปราสาท มุขด้านทิศตะวันตก เขียนเป็นภาพพระภิกษุนั่งพิจารณาอสุภลักษณะทั้ง ๑๐ แบ่งเป็น ๒ ฝั่ง ฝั่งละ ๕ ลักษณะ เป็นการพิจารณาทั้งในยามกลางวันและกลางคืน โดยที่พระภิกษุจะนั่งอยู่ใต้ร่มขมุล มีเครื่องบริวารประกอบกราบ่าเพ็ญสมณธรรม อันได้แก่ กลตแขวนผูกไว้บนต้นไม้บาตร และธรรมกรก (หม้อกรองน้ำ)

ตอนบนสุดของภาพสันนิษฐานว่าหมายถึง **อุทฺธมาตโกสุภกรรมฐาน** คือ ชากศพที่พองขึ้นอืดนับแต่สิ้นลม (รูปที่ ๑๗) ถัดลงมาทางซ้าย คือ **ปุพฺพวอกุสุภกรรมฐาน** คือ ชากศพที่มีเหล่าหนอนไซในซากอสุภ จนมีแมลงและสัตว์ตอมวนเวียนอยู่เป็นจำนวนมาก และ **วิขาตโกสุภกรรมฐาน** คือ ชากศพที่ถูกสัตว์กัดกิน มีร่องรอยนกกากำลังจิกกินอสุภ (รูปที่ ๑๘) ผนังฝั่งตรงข้าม คือ ลักษณะอสุภอีก ๕ ชนิด ตอนบนสุด สันนิษฐานว่าหมายถึง **อัญฺฐิกโกสุภกรรมฐาน** คือ ชากศพที่เหลือแต่โครงกระดูก (รูปที่ ๑๙) แต่เป็นที่น่าเสียดายว่า ภาพจิตรกรรมบางส่วนลบเลือนไปมากแล้ว

สิ่งที่น่าสนใจอีกประการหนึ่ง นอกเหนือไปจากเนื้อหาที่กล่าวมาคือ เทคนิคการเขียนภาพจิตรกรรมที่มีลักษณะเหมือนจริง (realistic) รายละเอียดส่วนต่างๆ ตัดเส้นด้วยพู่กันหลายขนาด รวมทั้งการเขียนภาพต้นไม้ ก็มีการลงสีสลับกับการแตะและการแทรกสี เพื่อเพิ่มน้ำหนักของภาพให้มีความสมจริงยิ่งขึ้น

## นรกภูมิและเปรตวิสัยภูมิ

**นรกภูมิ** หมายถึง ภูมิที่ได้รับการทรมานในลักษณะต่างๆ อันเนื่องมาจากตามผลกรรมหรือการกระทำ ที่มีมนุษย์ผู้นั้นได้ประพฤติกกระทำไว้ในทางอกุศลกรรมทั้งกายกรรม วาจากรรมและมโนกรรม แบ่งออกเป็นนรกขุมใหญ่ ๘ ขุม และขุมบัว ๑๖ ขุมย่อย

สำหรับภาพจิตรกรรมภายในมุขด้านทิศตะวันออกของพระวิหารจัตุรมุขยอดปราสาทเขียนเป็นนรกภูมิที่สัตว์นรกได้รับทุกขเวทนาต่างๆ ทั้งนรกขุมใหญ่และนรกขุมย่อยรวมทั้งเปรตวิสัยภูมิ

- **เวตรณีนรก** เป็นผู้ที่ทำร้ายผู้อื่น ใช้กำลังชิงเอาทรัพย์สินข้าวของไป เมื่อตายไปจะได้รับโทษถูกแทงทุบตี ด้วยอาวุธที่ล้วนเป็นเหล็กแดง เป็นเปลวเพลิง หากหนีลงแม่น้ำเวตรณีย์ เมื่อตัวก็จะถูกตัดขาด ด้วยอาวุธนานาชนิด น้ำในแม่น้ำก็จะแสบตัวแสนสาหัสทุกข์ทรมานมาก (รูปที่ ๒๑)

- **สุนัขนรก** เป็นผลกรรมจากการว่ากล่าวสมณชีพร่าหมณ์ บิดามารดาครูอาจารย์ ผู้เฒ่าผู้แก่ ตายแล้วไปเกิดในนรกขุมนี้ จะถูกสุนัขนรกตัวโตเท่าช้างรุมขบกัด อีกทั้งแรงและกาปากเหล็กแดงลุกเป็นไฟรุมจิกกินได้รับทุกขเวทนาอย่างมาก (รูปที่ ๒๑)

- **มหาตปนรก** เป็นผลกรรมของบุคคลผู้ที่เป็นพระยา มหาอำมาตย์ ที่มีความเห็นเป็นมิถุนาภิรัฐ จิตใจหยาบช้า ฆ่าสัตว์ตัดชีวิต ด้วยกุศลกรรมนี้ จะถูกเพลิงนรกเผา หลาวเหล็กใหญ่เท่าลำตาลผุดขึ้นเสียบแทงร่างกาย ตายแล้วเป็นกลับขึ้นมามีอีก (รูปที่ ๒๒)

**เปรตวิสัยภูมิ** คือ ดินแดนแห่งเปรต ได้รับทุกขเวทนาจากบาปและอกุศลกรรมที่ทำไว้ เปรตบางจำพวก ข้างขึ้นเป็นเหวดตา ข้างแรมเป็นเปรต บางจำพวกเป็นเปรตตลอดกาล บางพวกไม่ได้กินข้าวแม่สั๊กเมล็ด หรือน้ำแม่เพียงหยดเดียว

ภาพจิตรกรรมดังกล่าว มีการเขียนภาพเปรตวิสัยร่วมกับภาพนรกภูมิ แสดงให้เห็นลักษณะการได้รับทุกขเวทนาแบบต่างๆ บางภาพเป็นการเสียดสี สอนใจคนในสังคมได้ในทุกยุคทุกสมัย อาทิ ข้าราชการตัดสินคดีความโดยไม่ชอบธรรม วางตัวไม่เป็นกลาง ฉ้อราษฎร์บังหลวง ชูตรีดชาวบ้าน เมื่อตายไปก็จะเกิดเป็นเปรตตัวใหญ่เท่าภูเขามีสุน เล็บดิน เล็บมือใหญ่ยาว คมดั่งมีดและหอกดาบ ลุกเป็นเปลวไฟแห่งตัวเขาตลอดเวลา (รูปที่ ๒๓)

อาจกล่าวได้ว่า ภาพจิตรกรรมเปรียบเสมือนเป็นเครื่องมือสื่อการสอนหลักการและหลักธรรมทางพุทธศาสนา สำหรับพระภิกษุ สามเณร ตลอดจนพุทธศาสนิกชนในชุมชน เพื่อให้เกิดจิตสำนึกในการปฏิบัติแต่สิ่งที่ดีงาม รวมถึงเป็นเครื่องขัดเกลาสอนคุณธรรมในสังคม ทั้งนี้เป็นที่น่าสังเกตว่า ภาพหญิงสาวที่ปรากฏในภาพจิตรกรรมที่กำลังหนีหนีกรากแรงปากเหล็กรุมจิกตีนั้น แต่งกายนุ่งผ้าชิ้น เก้าฝั่มมวยคล้ายกับชาวไทยวนล้านนา นับเป็นตัวอย่างที่สะท้อนให้เห็นลักษณะกลุ่มชาติพันธุ์ที่อาศัยอยู่โดยรอบวัดเขาแก้ววรวิหาร สอดคล้องกับรายละเอียดอิทธิพลศิลปะล้านนา-ล้านช้างที่ปรากฏในองค์ประกอบสถาปัตยกรรม ดังได้กล่าวมาในตอนต้นได้เป็นอย่างดี

## บันไดทางขึ้นวัดเขาแก้ววรวิหาร

ทางด้านทิศเหนือบริเวณเนินเขาทำเป็นบันไดนาค ทางขึ้นพระอารามหล่อด้วยคอนกรีตเสริมเหล็ก สร้างขึ้นเมื่อปี พ.ศ. ๒๔๗๑ รวบบันไดประดับกระเบื้องเคลือบและถ้วยชามตัดตกแต่งเป็นเกล็ดนาค ที่ด้านหน้าบันเป็นพญานาคหันเศียรกลับ ดูแปลกต่างดงามแตกต่างไปจากที่อื่น ถัดจากบันไดนาคเป็นซุ้มวงโค้งประตูทางเข้า โดยบันปุนเป็นทวารบาลรูปทหารยืนยามถือปืนฝ่าทั้ง ๒ ข้าง ที่ด้านบนเป็นรูปสิงโตจีน ๒ ข้างทางรวบบันไดปลูกต้นไม้และพรรณไม้ดอกโดยเฉพาะดอกเข้าพรรษาที่จะออกดอกบานสะพรั่ง และช่วงเทศกาลออกพรรษา รุ่งขึ้นในวันมหาปวารณา แรม ๑ ค่ำ เดือน ๑๑ ของทุกปีจะมีการตักบาตรเทโวโหมะ ระลึกถึงวันที่สมเด็จพระบรมศาสดาสเด็จลงจากเทวโลก ณ สังกัสสนคร ซึ่งถือเป็นประเพณีประจำปีของวัดเขาแก้ววรวิหาร

## เบญจสุทธิตงคาน้ำศักดิ์สิทธิ์ ณ ท่าหินลาด

**เบญจสุทธิตงคาน้ำศักดิ์สิทธิ์** หมายถึง น้ำศักดิ์สิทธิ์จากแม่น้ำสำคัญ ๕ สาย ที่อัญเชิญมาใช้ประกอบพระราชพิธีสำคัญ ได้แก่ พระราชพิธีบรมราชาภิเษกและพระราชพิธีถือน้ำพระพิพัฒน์สัตยา อันประกอบด้วย แม่น้ำเจ้าพระยาจากจังหวัดอ่างทอง แม่น้ำเพชรบุรีจากจังหวัดเพชรบุรี แม่น้ำราชบุรีจากจังหวัดสมุทรสาคร แม่น้ำบางปะกงจากจังหวัดนครนายก และแม่น้ำป่าสักจากจังหวัดสระบุรี ซึ่งคติดังกล่าวอาจเปรียบเทียบกับ **ปัญจมหานที** แม่น้ำศักดิ์สิทธิ์ ๕ สายที่สำคัญในดินแดนชมพูทวีป

สำหรับจุดที่กำหนดให้ตักน้ำมงคลจากแม่น้ำป่าสักคือ บริเวณท่าหินลาด ซึ่งอยู่ไม่ไกลจากวัดเขาแก้ววรวิหาร อนึ่ง เมื่อครั้งรัชสมัยพระบาทสมเด็จพระจอมเกล้าเจ้าอยู่หัว ได้เสด็จประพาสทางชลมารค สันนิษฐานว่าคงเป็นคราวเดียวกับเสด็จฯ ไปนมัสการรอยพระพุทธรูป ขณะที่ทรงหยุดพักพระราชอิริยาบถ ณ ท่าหินลาดทรงพอพระราชหฤทัยสถานที่อันสงบร่มรื่น จึงโปรดเกล้าฯ ให้ดำเนินการปฏิสังขรณ์พระอาราม กับทั้งเมื่อทรงสร้างน้ำบริเวณนี้ ทรงพอพระราชหฤทัยในสายน้ำที่เย็นลึกและนิ่ง จึงมีพระราชประสงค์ให้ตักน้ำ ณ ที่แห่งนี้ไปประกอบพิธีพุทธาภิเษกที่วัดพระพุทธรูป ครั้นต่อมาจึงโปรดฯ ให้มีการอัญเชิญไปรวมกับสายน้ำศักดิ์สิทธิ์อีก ๔ สาย เป็น **เบญจสุทธิตงคาน้ำ** เพื่อใช้ในการประกอบพระราชพิธีสำคัญในพระบรมมหาราชวัง อันเป็นประเพณีที่ถือปฏิบัติสืบต่อมา ในวาระมหามงคลที่สำคัญยิ่งจนถึงทุกวันนี้

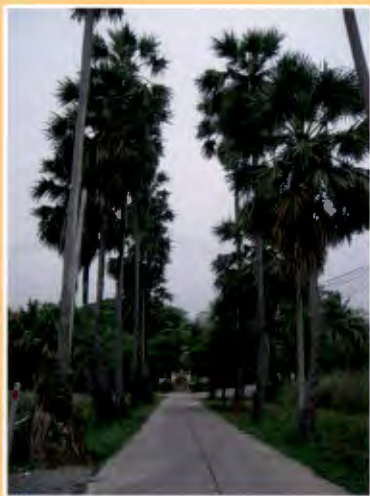
## บรรณานุกรม

เจ้าพระยาทิพากรวงศ์มหาโกษาธิบดี (เรียบเรียง). **พระราชพงศาวดารกรุงรัตนโกสินทร์ รัชกาลที่ ๓**, พิมพ์ครั้งที่ ๗. กรุงเทพฯ : สำนักวรรณกรรมและประวัติศาสตร์ กรมศิลปากร, ๒๕๔๗.

สมุดข่อย. กรุงเทพฯ : โครงการสืบสานมรดกวัฒนธรรมไทย, ๒๕๕๒.

สมเด็จพระเจ้าบรมวงศ์เธอ กรมพระยาดำรงราชานุภาพ (ทรงตรวจชำระและทรงนิพนธ์อธิบาย). **พระราชพงศาวดารกรุงรัตนโกสินทร์ รัชกาลที่ ๑**, พิมพ์ครั้งที่ ๖. กรุงเทพฯ : กองวรรณคดีและประวัติศาสตร์ กรมศิลปากร, ๒๕๓๑.

สมเด็จพระญาณสังวร สมเด็จพระสังฆราช สกลมหาสังฆปริณายก (เจริญ สุวฑฒโน). **๔๕ พรรษาของพระพุทธเจ้า**. กรุงเทพฯ : มหามงกุฎราชวิทยาลัย, ๒๕๑๒.



๑ ทางเข้าพระอารามวัดเขาน้ำก้วรวิหาร



๒ วัดเขาน้ำก้วรวิหาร อ.เสาไห้ จังหวัดสระบุรี



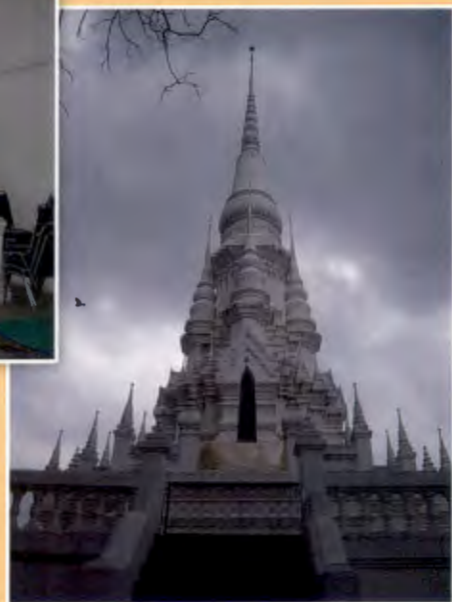
๓ ฟุ้งนาข้าวเสาไห้ บริเวณรอบวัด



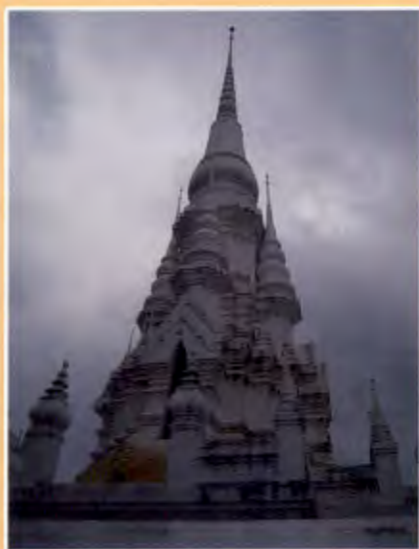
๔ พระอุโบสถ



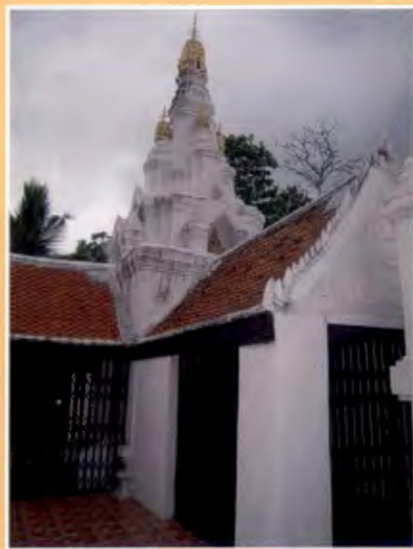
๕ พระพุทธปฏิมาประธานภายในพระอุโบสถ



๖ พระเจดีย์



๗ รายละเอียดส่วนยอดของพระเจดีย์



๘ พระวิหารจัตุรมุขยอดปราสาท





๙ พระปรางค์ ๕ ยอด



๑๐ พระปรางค์ประธานวัดมหาธาตุวรวิหาร  
จังหวัดเพชรบุรี



๑๑ พระพุทธปฏิมาทรงเครื่องใหญ่ ปางห้ามสมุทร



๑๒ พระมาลัย



๑๓ บานประตูจำหลักลายเสี้ยววง



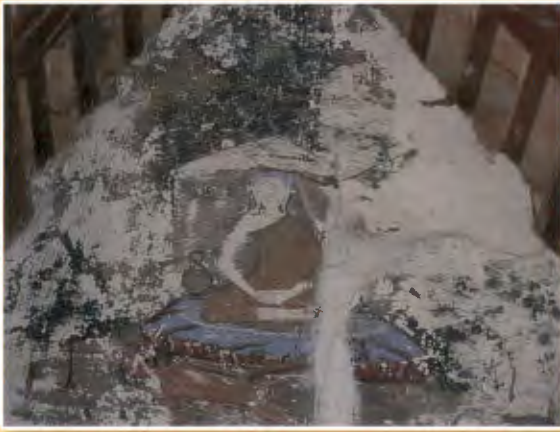
๑๔ รอยพระพุทธรูปบาทจำลอง



๑๕ พระพุทธปฏิมาปางสมาธิ สมัยรัตนโกสินทร์



๑๖ พระพุทธปฏิมาปางปาลีโยภ์



๑๗ อุตธูมาตกอสุภกรรมฐาน  
ซากศพที่พองขึ้นยึดนับแต่สิ้นลม



๑๘ ปุฬวกอสุภกรรมฐาน  
ซากศพที่มีหนอน  
ในซากอสุภมีแมลงตอม



๑๙ อัญญิกอสุภกรรมฐาน  
ซากศพที่เหลือแต่โครงกระดูก



๒๐ เวตรฉัตรนรก



๒๑ สุนัขนรก



๒๒ มหาตปนรก



๒๓ เปตวิสัยภูมิ

## คำปรารภ



หนังสือเรื่อง “กลอนจารึกแต่งประทีปที่บางปอน เมื่องานรัชฎาภิเศกในรัชกาลที่ห้า” เป็นหนังสือหายากเล่มหนึ่ง ดังที่เป็นที่ทราบกันอยู่ทั่วไปแล้วว่าแผ่นดินพระบาทสมเด็จพระจุลจอมเกล้าเจ้าอยู่หัวนั้น เริ่มต้นขึ้นเมื่อวันที่ ๑ ตุลาคม พุทธศักราช ๒๔๑๑ บรรจบในพุทธศกนั้นนับปีได้ ๑๕๐ ปีบริบูรณ์ ในกาลครั้งนั้น เมื่อทรงครองสิริราชสมบัติได้ครบ ๒๕ ปี เมื่อพุทธศักราช ๒๔๓๖ อันถือเป็นเขตแห่งมงคลสมัยที่สมควรเฉลิมฉลอง ทั้งข้างฝ่ายธรรมเนียมประเทศตะวันตกก็มีคำเรียกพิธีฉลองอย่างนี้ว่า Silver Jubilee จึงทรงพระกรุณาโปรดเกล้าโปรดกระหม่อมให้ตั้งการพระราชพิธีขึ้นเรียกชื่อโดยอนุโลมคตินั้นว่าพระราชพิธีรัชฎาภิเศก มีงานทั้งที่พระราชวังบางปะอิน และที่กรุงเทพฯ เฉพาะที่พระราชวังบางปะอินนั้น นอกจากการบำเพ็ญพระราชกุศลแล้วยังทรงพระกรุณาโปรดเกล้าโปรดกระหม่อมให้ทำลั้บแลและโคมประทีปเฉลิมพระเกียรติยศสมเด็จพระอติตมหาราช ทรงพระราชอุทิศถวายพระบรรพบุรุษนารี พระราชทานพระบรมวงศานุวงศ์ ซึ่งล่วงลับไปแล้ว ตลอดจนข้าราชการผู้ที่ได้มีเกียรติคุณปรากฏมาในพงศาวดารด้วย ดังรายละเอียดปรากฏอยู่ในอธิบายเรื่องคำจารึกต่างประเทศที่บางปะอิน ซึ่งเป็นความตอนต้นของหนังสือเล่มนี้แล้ว

หนังสือเล่มนี้ได้เคยพิมพ์ขึ้นครั้งหนึ่งเมื่อพุทธศักราช ๒๔๖๔ โดยพระเจ้าวรวงศ์เธอ พระองค์เจ้าลักขณธิดาวัณ โปรดให้พิมพ์ขึ้นเป็นของชำระในงานฉลองพระสุพรรณบัตร จากนั้นก็เข้าใจว่ายังไม่ได้มีการพิมพ์ซ้ำขึ้นอีกเลย ในการพิมพ์ขึ้นอีกครั้งหนึ่งในวาระนี้ จุฬาลงกรณ์มหาวิทยาลัยได้ค้นคว้ารูปภาพเพิ่มเติมขึ้นโดยได้รับความกรุณาจากสำนักหอจดหมายเหตุแห่งชาติ กรมศิลปากร ช่วยเหลือเอื้อเฟื้อด้วยความเต็มใจ ซึ่งมหาวิทยาลัยขอขอบพระคุณไว้ในโอกาสนี้ด้วย

จุฬาลงกรณ์มหาวิทยาลัยหวังว่า หนังสือเรื่องกลอนจารึกแต่งประทีปที่บางปอนฯ เล่มนี้ จะเป็นประโยชน์ช่วยสืบต่อความรู้ที่น่านสนใจ และเป็นทีพอใจของผู้ที่ได้รับไว้ในครอบครองทุกท่าน

จุฬาลงกรณ์มหาวิทยาลัย



กลอนจารึกแต่งประทีปที่บางปอิน

เมื่องานรัชฎาภิเศกในรัชกาลที่ ๕



พระเจ้าวรวงศ์เธอ พระองค์เจ้าลักษมีลาวัณ<sup>๑</sup> ทรงพิมพ์

เปนของชำร่วยในงานฉลองพระสุพรรณบัตร

เมื่อปีระกา พ.ศ.๒๔๖๔



พิมพ์ที่โรงพิมพ์โสภณพิพรรณธนากร

---

<sup>๑</sup> พระนางเธอลักษมีลาวัณ





สมเด็จพระเจ้าฟ้าไชย	”	๒๓
สมเด็จพระนารายณ์มหาราช	”	๒๔
พระเจ้าเอกทัศ	”	๒๖
พระเจ้ากรุงธนบุรี	”	๒๗
พระบาทสมเด็จพระพุทธยอดฟ้าจุฬาโลกมหาราช	นำ	๒๙
พระบาทสมเด็จพระพุทธเลิศหล้านภาลัย	”	๓๑
พระบาทสมเด็จพระนั่งเกล้าเจ้าอยู่หัว	”	๓๔
พระบาทสมเด็จพระจอมเกล้าเจ้าอยู่หัว	”	๓๕

.....

บายศรีโคมเฉลิมพระเกียรติยศ  
(คำจารึกมีผู้จำไว้ได้แต่เท่านั้น)

เจ้าแม่วัตดุสิต	หน้า	๓๗
เจ้าฟ้ากรมหลวงเทพวดี	”	๓๘
เจ้าฟ้าคุณชลทิพยวดี	”	๓๙
ท้าวเทพกระษัตรี	”	๔๔
กรมพระราชวังบวรมหาคักติพลเสพ	”	๔๑
พระองค์เจ้าศรีพัฒนา	”	๔๓
สมเด็จพระเจ้าฟ้ากรมหลวงวิสุทธิกระษัตริย์	”	๔๔
พระยาอภัยนันทริกามาตย์ (ดิศ)	”	๔๕
พระยาวิชิตสงคราม จางวางเมืองภูเก็ต	”	๔๖

.....

บัญชีผู้ทำลับแล และโคมประทับ  
(ที่จัดพิมพ์คำจารึกในสมุดเล่มนี้)

ของหลวง	นำ	๔๓
สมเด็จพระบรมโอรสาธิราช เจ้าฟ้ามหาวชิรุณหิศ	”	๙
สมเด็จพระเจ้าน้องยาเธอ เจ้าฟ้ากรมพระภาณุพันธุวงศ์วรเดช	”	๓๕
สมเด็จพระเจ้าน้องยาเธอ กรมหมื่นอดิศรอุดมเดช	”	๖
สมเด็จพระเจ้าน้องยาเธอ กรมหมื่นราชศักดิ์สโมสร	”	๗
สมเด็จพระเจ้าน้องยาเธอ กรมหมื่นสรรพสาตรศุภกิจ	”	๑๘
สมเด็จพระเจ้าน้องยาเธอ กรมหมื่นสมมตอมรพันธุ์	”	๑๑
สมเด็จพระเจ้าน้องยาเธอ กรมหมื่นดำรงราชานุภาพ	”	๒๙
สมเด็จพระเจ้าน้องยาเธอ กรมหมื่นพิทยลาภพฤฒิธาดา	”	๑๙
สมเด็จพระเจ้าน้องยาเธอ กรมขุนนริศรานุวัติวงศ์	”	๓๔
สมเด็จพระเจ้าน้องยาเธอ พระองค์เจ้าไชยันตมงคล	”	๓๑
พระบรมวงศ์เธอ พระองค์เจ้ากัลยาณประวัติ	”	๓๘
พระสัณพันธุวงศ์เธอ กรมหมื่นนฤบาลมุขมาตย์	”	๒๑
พระเจ้านครเชียงใหม่	”	๒๔
พระยาภาสกรวงศ์	”	๑๔
พระยาเทเวศรวงศ์วิวัฒน์	”	๒๓
พระยามนตรีสุริยวงศ์	”	๑๖
พระยาชลยุทธโยธินทร์	”	๒๒
พระยาราชวรานุกูล	”	๙

พระยามหามนตรี	”	๑๓
พระยาอิศรพันธุ์โสภณ	”	๒๓
พระยาพิพิธโกเศสวรรัย	”	๑๐
พระยามนตรีพจนกิจ	”	๓๙
พระอินทรเดช	นำ	๑๒
พระสุนทรานุกิจปริชา	”	๒๕
หม่อมอนุวงศ์วรพัฒน์	”	๔๑

.....

สมเด็จพระเจ้าลูกเธอ เจ้าฟ้าสุทธาทิพยรัตน์	นำ	๔๔
เจ้าจอมมารดาชุ่ม รัชกาลที่ ๕	”	๓๗
เจ้าจอมมารดาแส	”	๔๕
หม่อมเจื้อย ในกรมพระดำรงราชานุภาพ	”	๔๐
คุณหญิงเลื่อน มন্ত্রীสุริยวงศ์	”	๔๖

## อธิบายเรื่องคำจารึกแต่งประทีปที่บางปะอิน

เมื่อปีมเสง พ.ศ.๒๔๓๖ พระบาทสมเด็จพระรามาธิบดีศรีสินทรมหาจุฬาลงกรณ์ พระจุลจอมเกล้าเจ้าอยู่หัว เสด็จดำรงราชสมบัติได้ ๒๕ ปี ครบเสี้ยวแห่งสัตพรรษ เป็นอภิรักษ์ขัตติย์ซึ่งประเทศทั้งปวงย่อมนับว่ามงคลเขตรอันหนึ่งแลในสยามประเทศนี้นับแต่กรุงศรีอยุธยาเป็นราชธานีมาจนถึงเวลานั้นรวม ๕๔๓ ปี มีสมเด็จพระรามาธิบดีทรงปกครองมาแล้ว ๓๘ พระองค์ แต่ที่รัชกาลยืนนานถึงเสี้ยวสัตพรรษฤยงกว่านั้นมีเพียง ๙ พระองค์ เพราะฉนั้นจึงทรงพระราชดำริหว่าในสมัยเมื่อรัชกาลครบ ๒๕ ปี ควรจะทำพระราชพิธีแลบำเพ็ญพระราชกุศลฉลองรัชการเปนต์ริมงคล จึงโปรดฯ ให้ทำพระราชพิธีซึ่งทรงบัญญัตินามว่า รัชฎาภิเศก แลการพิธีครั้งนั้นทรงแบ่งเปน ๒ ภาค ภาคที่ ๑ ทรงบำเพ็ญพระราชกุศลอุทิศถวายสมเด็จพระอติตมหาราชกับทั้งพระราชวงศ์ แลทรงอุทิศแต่บรรพบุรุษนาธิบดีผู้มีคุณูปการแก่บ้านเมืองมาแต่ปางก่อน การพระราชกุศลภาคต้นนี้ทรงบำเพ็ญที่พระราชวังบางปะอิน เมื่อปลายเดือนกันยายนต่อกับเดือนตุลาคม รัตนโกสินทรศก ๑๑๒ ภาคที่ ๒ จัดเป้นพระราชพิธีราชาภิเศกทำที่ในกรุงเทพฯ เมื่อเดือนธันวาคมศกนั้น

ในพระราชพิธีราชาภิเศกภาคที่ ๑ ซึ่งทำที่บางปะอินนั้น โปรดฯ ให้ขอแรงพระบรมวงศานุวงศ์และข้าราชการทั้งฝ่ายนำฝ่ายใน ช่วยกันทำแลแบ่แต่งประทีปเป้นเครื่องสักการะ ทรงพระราชอุทิศถวายเฉลิมพระเกียรติยศสมเด็จพระอติตมหาราช ครบจำนวนทุกพระองค์ นอกจากนั้นโปรดฯ ให้ทำเป้นโคมประทีป

ตกแต่งเครื่องสักการะ ทรงพระราชอุทิศถวายพระบรรพบุรุษนารี แลพระราชทานพระบรมวงศานุวงศ์ซึ่งล่วงลับไปแล้ว ตลอดจนข้าราชการผู้ที่ได้มีเกียรติคุณปรากฏมาในพงศาวดาร ทรงเลือกสรรเองอีกเป็นอันมาก บันดาลแลแลโคมเครื่องสักการะที่ทำในครั้งนั้น แล้วแต่ผู้ทำจะคิดแบบอย่างอย่างไรตามแต่จะเห็นงาม กำหนดให้มีจารึกบอกไว้ให้คนดูทราบ ว่าเปนของทรงพระราชอุทิศถวายฤพระราชทานท่านผู้ใด แล้วให้ไปตั้งแต่งเปนเครื่องประดับรายไปในลานพระราชวังบางปะอิน ตั้งแต่พระที่นั่งวโรภาศพิमान พระที่นั่งอุทยานภูมิเสถียร พระที่นั่งวิสุทธิศานา ตลอดไปจนบริเวณพระที่นั่งเวหาศจำรูญ กำหนดให้จุดประทีปตั้งแต่ค่ำวันที่ ๓๐ กันยายนไปจนวันที่ ๒ ตุลาคม รวมเปน ๓ คืน

ส่วนการบำเพ็ญพระราชกุศลนั้น เริ่มงานเมื่อวันที่ ๓๐ กันยายน โปรดฯ ให้เชิญพระพุทธรูปปางต่าง ๆ ซึ่งประจำรัชกาลของสมเด็จพระอติมหาราชครั่งกรุงศรีอยุธยาแลกรุงธนบุรี รวมเปน ๓๔ พระองค์ ตั้งบนม้าหมูในพระที่นั่งวโรภาศพิमानข้างด้านตะวันตก พระพุทธรูปประจำรัชกาลกรุงรัตนโกสินทร ๔ พระองค์ ตั้งบนม้าหมูทางด้านวันออก ตรงกลางตั้งพระไชยวัฒน์ประจำรัชกาลที่ ๕ แลพระพุทธรูปประจำพระชนมพรรษาศกนั้นบนพระแท่นมณฑลมีสักการะบูชาพร้อมทั้ง ๓ แห่ง ถึงเวลาค่ำเสด็จออกพระที่นั่งวโรภาศพิमान ทรงประเคนผ้าไตรแลยามกับ พัดรอง ซึ่งโปรดฯ ให้ทำขึ้นสำหรับงานนั้นแก่พระสงฆ์ราชาคณะถณานุกรมเปรียญ แลเจ้าอธิการพระอารามกรุงเก่า เมืองลพบุรีและอ่างทอง กำหนดตามพระอารามซึ่งสมเด็จพระอติมหาราชฤพระราชวงศ์แต่ปางก่อนได้ทรงสร้างแลปฏิสังขรณ์นั้นบ้าง กำหนดโดยถณานุศักดิ์บ้าง รวมจำนวนพระสงฆ์ ๓๘ รูป

เท่าจำนวนสมเด็จพระอริยวงศาคตญาณ (ต๋าย) วัดเสนา  
สนารามเจ้าคณะเป็นประธาน แล้วพระสงฆ์เจริญพระพุทธมนต์ เมื่อเสร็จพิธีสงฆ์  
แล้วเสด็จพระราชดำเนินเที่ยวทอดพระเนตรลัับแล แลโคมเครื่องแต่งประทีบที่  
พระบรมวงศานุวงศ์ แลข้าทูลลอองธุลีพระบาทจัดทำไปตั้งไว้

วันที่ ๑ ตุลาคม เวลาเช้าเสด็จออกทรงประเคนอาหารบิณฑบาตพระสงฆ์  
ซึ่งได้เจริญพระพุทธมนต์ เวลาเสด็จออกทรงประเคนสังเวทียา แล้ว  
พระราชทานเหรียญรัชฎาภิเศก ซึ่งทรงสร้างขึ้นเป็นที่ฤกษ์ในงานนั้น แก่พระบรม  
วงศานุวงศ์แลข้าราชการทั้งปวง ครั้นเสด็จแล้วมีการเวียนเทียนสมโภช  
เป็นเสร็จการพิธีในตอนเช้า ถึงเวลาบ่าย ๔ โมงพระสงฆ์ตามวัดในแขวงจังหวัด  
พระนครศรีอยุธยาเป็นอันมากมาโดยขบวนเรือตามประเพณีเมือง เพื่อถวายพระ  
พรไชยมงคล จึงเสด็จลงประทับที่แพในสระน้ำพระที่นั่งอุทยานภูมิเสถียร แล้ว  
พระราชทานพระบรมราชานุญาตให้พระสงฆ์เข้าไปถวายพระพรณที่นั่น เวลาค่ำ  
เสด็จออกสดับพระธรรมเทศนาที่พระที่นั่งวโรภาศพิमान พระธรรมราชานุวัตร  
(แสง) วัดนิเวศน์ธรรมประวัติ เมืองยังเป็นพระอมรภิกษุขิตถวายพระธรรมเทศนา  
ในเรื่องพระราชพงศาวดาร และอนุโมทนาพระราชกุศลกัณฑ์ ๑

วันที่ ๒ ตุลาคม เวลาค่ำเสด็จออกพระที่นั่งอุทยานภูมิเสถียร  
พระราชทานผ้าไตรและแลเครื่องบริขารแก่พระราชาคณะซึ่งเป็นสหชาติ ๒ รูป  
(คือพระธรรมเจดีย์ เข้ม วัดพระเชตุพน เวลานั้นยังเป็นพระอมรเมธาจารย์ อยู่  
วัดมหาธาตุ ๑ รูป พระคุณวงศ์ จู วัดปรโมยิกาวาส เวลานั้นเป็นที่พระธรรมวิสาร์  
ทอยู่วัดบวรมงคล รูป ๑) แล้วเสด็จขึ้นยังพระที่นั่งเวหาศจำรูญ โปรดฯ ให้เชิญ



พระบรมวงศานุวงศ์ และข้าราชการเข้าไปฟังมโหรี เสร็จแล้วเสด็จประทับที่เสวยเครื่องว่างพร้อมกับผู้ที่ได้รับเชิญทั้งปวงนั้น สมเด็จพระน้องยาเธอ เจ้าฟ้าภาณุรังษีสว่างวงศ์ กรมพระภาณุพันธุวงศ์วรเดช กราบบังคมทูลถวายพระพรไชยมงคลแทนพระบรมวงศานุวงศ์ข้าทูลลอองธุลีพระบาทแลอาณาประชาราษฎร์ทั้งปวง และมีพระราชดำรัสตอบ เสด็จการเลี้ยงแล้วเสด็จขึ้นเป็นเสด็จงานรัชฎาภิเศกที่บางปะอินเพียงนี้

ลับแลประทีป แลโคมเครื่องสักการะที่ทำกันครั้งนั้น ผู้ทำตั้งใจจะทำสนองพระเดชพระคุณให้จงตามสมพระราชประสงค์ ทำมากด้วยกันก็เกิดเปนการประกวดประชันกันในกระบวนแบบอย่างที่ทำนั้น ผู้ทำบางคนเปนกวีคิดทำคำจารึกเปนโคลงฉันทกาพกลอนให้ไพเราะเพราะพริ้งเปนเครื่องประดับเพิ่มเติมฝีมือช่างขึ้นอีกชั้นหนึ่ง เมื่อทราบถึงผู้อื่นก็พากันเห็นชอบด้วย ที่แต่งได้เองก็แต่งบ้าง ที่ว่าวานผู้อื่นให้ช่วยแต่งให้ก็มีจึงเกิดกลอนจารึกลับแลโคมประทีปที่บางปะอินขึ้นด้วยเหตุนี้ แต่ที่ไม่สามารถจะแต่งก็มี มิได้แต่งกลอนทั่วทุกรายเกณฑ์

กลอนจารึกเครื่องแต่งประทีปที่กล่าวมานี้ เรียกกันเปนสามัญว่า “จารึกลับแลไฟที่บางปะอิน” แต่จะมีจำนวนมาน้อยสักเท่าใดทราบไม่ได้ ด้วยไม่ปรากฏว่ามีผู้ใครรวบรวมไว้ได้หมด เพราะเปนของแต่งกันขึ้นนอกเกณฑ์ที่ไม่มีเจ้าน้ำที่ที่จะรวบรวม ต่องานแล้วล่วงมาช้านาน กรมพระสมมตอมรพันธุ์จึงทรงพยายามรวบรวมได้ไว้ในกรมราชเลขาธิการบ้าง กรรมการหอพระสมุดวชิรญาณ เมื่อก่อนตั้งเป็นหอพระสมุดสำหรับพระนคร ได้รวบรวมไว้บ้าง มีอยู่แต่ ๒ แห่งเท่านั้น เมื่อจะพิมพ์ครั้งนี้ได้ขอมาสอบกันทั้ง ๒ ฉบับ แลเทียบสืบทตามที่อื่น มีผู้จำไว้ได้

บอกให้จดมาบ้างจึงรวบรวมกลอนลับแลไฟได้แต่เท่าที่พิมพ์ในสมุดเล่มนี้ แต่ผู้อ่าน  
คงจะเห็นได้ว่าเป็นหนังสือที่แต่งดีน่าอ่านแทบทั้งนั้น ถึงรวมได้เพียงเท่านี้ ที่ได้  
พิมพ์ให้อ่านกันแพร่หลายก็ควรยินดี แลขอบพระคุณท่านผู้โปรดให้พิมพ์ขึ้น



## จารึกลับแล

ของสมเด็จพระบรมโอรสาธิราช เจ้าฟ้ามหาวชิรุณหิศ<sup>๒</sup>

โคลงถวายไชยมงคล

๑	๑ ตุลาคมมานี้	บรรจบ
	เสวยราชสมบัติครบ	ถึถ้วน
	ปี่สืบท้าสว	วันที่ หนึ่งนา
	ยี่สืบท้าพรรษาล้วน	เลิกร้ายวายเช้ญฯ
๒	๑ อยู่เย็นเป็นสุขเทีร	ทุกคน
	เพื่อพระเดชภูวดล	ปกเกล้า
	ส่อสุขทั่วสากล	เกษตร สยามเฮย
	แผ่พระคุณครอบเกล้า	ไพร่ฟ้าประชาไทยฯ
๓	๑ สิ่งใดซึ่งอาจให้	ผลดี
	ขอรุ่งเกิดบมี	ว่างเว้น
	ในพระปิ่นปถพี	ภิกพ สยามเฮย
	ยี่นพระยศยั้งอ้าง	ควบฟ้าดินสุญฯ

<sup>๒</sup> สมเด็จพระบรมโอรสาธิราช เจ้าฟ้ามหาวชิรุณหิศ สยามมกุฎราชกุมาร

จารีกลับแล  
 ของพระเจ้าน้องยาเธอ กรมหมื่นอดิศรอุดมเดช<sup>๓</sup>  
 เฉลิมพระเกียรติยศ  
 สมเด็จพระรามาธิบดี (อุทอง) ที่ ๑

๑	นับปีแต่ได้ราช	สมบัติ
	ยี่สิบห้าโดยวัณน์	อยู่เกล้า
	จงทรงศุขเกษมสวัสดิ์	สืบต่อ นานเทอญ
	สรรพโรคแลสิ่งเศร้า	หลีกพินมลายสูญญา

๒	๑	ซุ่มประทีปที่ต้นปิ่น	สยามินทร์
		ทรงพระราชอุทิศ	ต่อให้
		รามาธิบดีอิศร์	ราชเริ่ม วงศ์เฮย
		เปนเครื่องสักการได้	ดุจอ้างววยเฉลิมฯ

๓	๑	ท้าวเริ่มรังสฤษดิดาว	แดนทวา ราแธ
		เขตชาติสยามปรีชา	ทั่วทั้ง
		ได้สังข์ทักษิณา	วิภูคู้ นครเฮย
		ได้ร่มไม้หม่นครั้ง	จับสร้างพระนครฯ

<sup>๓</sup> พระเจ้าบรมวงศ์เธอ กรมหลวงอดิศรอุดมเดช

## จารีกลับแล

ของพระเจ้าน้องยาเธอ กรมหมื่นราชศักดิ์สโมสร<sup>๔</sup>

เฉลิมพระเกียรติยศสมเด็จพระรามาเมศวร

๑ ขวาลาขวลิตล้วน      มเลื่องสี  
 สมเด็จพระภูวจักรี      ผ่านผ้า  
 สยามรัฐราชพลี      อุทิศส่วน กุศลแฮ  
 ถวายพระรามาเมศวรเจ้า      อยู่เบื้องเบารามฯ

๒ ผู้ผ่านถวัลย์รัชถ้วน      สองครา  
 ในนครทวารว      ก่อนก็  
 ประสบพระบรมสา      ริกธาดุ  
 แสดงนิมิตเข็ดซี      เหตุให้สุขเกษมฯ

๓ เปรมกระมลไ้ธสร้าง      อาราม  
 สถูปมหาธาตุนาม      เกริกก้อง  
 ทวยราชภูร์อิริขาม      ขยอนเดช พระนา  
 เชียงใหม่ขอมราชต้อง      พ่ายแพ้ฤทธิฯ

<sup>๔</sup> พระเจ้าบรมวงศ์เธอ กรมหมื่นราชศักดิ์สโมสร

๑ ภูมิละโลกแล้ว	เลอพิมาน ไตฮา
เชิญรับซึ่งสรรวสัการ	นี่นี่
มานมุงมโนสมาน	ประสิทธิ์สิ่ง สวัสดิ์เทอญ
เชิญพระเชิญช่วยชี้	ช่องให้ศุภผลา

๑ ภูมณฑลเทพไท้	ไผทไท
เผยอพระเดชแผ่ไป	ทั่วหล้า
อาณาจักราชจุงโพ	ศาลยั้ง เทอญนอ
ไต่ประสงค์อย่าช้า	สฤษดีได้โดยหวังฯ

## จารึกลับแล

ของพระยาราชวราณุกุล (อ่วม)<sup>๕</sup>

เฉลิมพระเกียรติยศสมเด็จพระบรมราชาธิราชที่ ๒

๑

๑ สมเด็จพระบรมนารถเจ้า จอมสยาม

พระราชหฤไทยงาม ผ่องแผ้ว

พระชนม์สืบตาม สุริย คติแฮ

มราหนึ่งตุลาแล้ว นับถ้วนครบฉนำ

๒

๑ รัตนโกสินทร์ศกร้อย สิบสอง

ทรงพระอนุสรสนอง เดชไ้

โบราณราชทั้งผอง ครองอยู่ช ยศนา

ตั้งเครื่องสักการไหว้ อุทิศทั้งผลถวาย

๓

๑ สมเด็จพระบรมนารถไ้ ราชา ธิราชเอย

ทรงประดิษฐ์พัทธสีมา สดุดให้

สองพระเชษฐยุทหนา สองชีพ สุญแฮ

เถลิงราชสมบัติได้ สดวกด้วยบารมี

<sup>๕</sup> ไม่ทราบนามสกุล เวลานั้นเป็นปลัดทูลฉลองกระทรวงมหาดไทย

๕ จึงมีมนต์สน่อม	โมทนา
ราชกุศลอุทิศมา	ก่อเกื้อ
ขอคุณรัตนไตรยา	นุภาพ เทพแฮ
จงช่วยบำรุงเชื้อ	ชดีย์ด้าวแดนสยามฯ
๕ ให้พระชนม์ยิ่งผู้	ยืนนาน
ศิริราชสมบัติสถาน	ประเทศนี้
สืบราชประยูรไพศาล	ไปสุด สูญนอ
อรินทราชโรคไภยลี	หลีกพ้นบาทบงสุ์ฯ
๖ ขอพระทรงสวัสดิ์ล้วน	ภฤเดช พระเอย
สยอองทั่วทิศทุกเขตร	สยดเกล้า
โดยอำนาจบารเมศ	ธรรมิก ราชแฮ
สมตั้งเจตนาเค้า	คิดตั้งสักการฯ



จารีกัลป์แล  
 ของพระยาพิพิธโกไศสวรรย์<sup>๖</sup>  
 เฉลิมพระเกียรติยศ สมเด็จพระอินทราชาที่ ๒

๑ ทรงอุทิศบุชิตไ้ จอมสยา มิศร์เฮย  
 นามพระอินทราชา ธิราชเจ้า  
 เสด็จเถลิงอยุธยา ยคยั้ง ยืนแฮ  
 ศักราชกำหนดเค้า แปรร้อยสิบเอ็ดปีฯ

๒ ทัพเวียงเชียงใหม่แพ้ บารมี ท่านนา  
 อิกเสวตกรินี สู้ด้าว  
 เอรสพระคีนตี ทวายกลับ ชื่นนา  
 เผยอพระเกียรติ์เท้ท้าว ท้วแคว้นแดนสยาม

<sup>๖</sup> พระยาพิพิธโกไศสวรรย์ (ชม สุวรรณทัต)



จารีกัลป์แล  
 ของพระอินทรเดช<sup>๔</sup>  
 เฉลิมพระเกียรติยศ สมเด็จพระรัชฎาธิราช ๒

๑  
 ๑ พระบาทบรมนาถเจ้า จอมมหา ดิลกเฮย  
 ทรงพระอนุสรชัติยา เก่าไซ้  
 เฉลิมพระนามพระรัชฎา ธิราช กุมารเฮย  
 แรกภิเศกพระชนม์ได้ ครบห้า นับฉนำ

๒  
 ๑ ทรงพระราชดำริให้ ทำลับ แลเฮย  
 พร้อมเครื่องเพลิงประดับ สว่างแผ้ว  
 เปนพระเกียรติยศกับ เบ็ญจรัช กาลนอ  
 เสรีจพระราชอุทิศแล้ว เทพไท่ถวยพรา

๓  
 ๑ ความ พิบติอย่าข้อง บารมี พระเอย  
 เจริญ สวัสดิเกษมศรี ศุขลัน  
 จง ทรงพระชนม์ทวี ร้อยพรรษ กาลแฮ  
 มี สิ่งสัมโภคพัน นับแต่สองไซยา

<sup>๔</sup> พระยามหานุภาพ (ไท่ บุญนาค)

จารึกกลับแล  
 ของพระยามหามนตรี<sup>๔</sup>  
 เฉลิมพระเกียรติยศ สมเด็จพระไชยราชาธิราช

๑ พระไชยราชาธิราชเจ้า อยุธยา  
 เสด็จยกพยุหยาตรา พริ้งพริ้ว  
 ลุเชียงใหม่ นครา พลร่วม แรมเฮย  
 ลาวย่นยอมมอบน้อม กราบไหว้ถวายเมืองฯ

<sup>๔</sup> ไม่ทราบนาม ทราบแต่เพียงมีตำแหน่งในกรมพระตำรวจหลวง

## จารีกัลป์แล

ของพระยาภาสกรวงศ์<sup>๑๐</sup>

เฉลิมพระเกียรติยศ สมเด็จพระมหาจักรพรรดิ

๒๘

๑ ส่วนพระกุศล ซึ่งทรงอำพน ในมณฑลการ เปนธรรมอันดี มีผลไพศาล ชนชมชื่นบาน นอบน้อมโมทนา

๑ ทรงพระราชอุทิศ ประสงค์ปลงจิตร แต่หมู่เทวา ทั้งมหากษัตริย์ บุราณยุชฌิยา ลำดับลงมา จนถึงปัตยุบันฯ

๑ ทั้งพระราชวงศ์ เสวกดำรง ความชอบมหันต์ เพื่อให้ปราโมทย์ นุโมทนาพลัน ชื่นชมทูลสรรษ เหมือนได้สั่งสมฯ

๑ ส่วนนี้ถวาย สมเด็จพระสุทนต์ จักรพรรดิบรม เจริญโมทนา หารษาชื่นชม แลเชษฐภริยา ในไมตรีป้องฯ

๑ สรวมสามเณร ยิ่งใหญ่อำนาจ โลกธาตุทั้งผอง ย่อมพึงพำนัก ที่พักประคอง พันทุกขมูลมอญ ได้สมปรารถนาฯ

๑ เดชะบุญนั้น ซึ่งพระจอมธรรม ทรงบำเพ็ญมา แลล้ำเทเวศร์ มีเจตน์โมทนา จงดาลเทวา นุภาพแผ่ผันฯ

---

<sup>๑๐</sup> เจ้าพระยาภาสกรวงศ์ (พร บุนนาค)

๑ อนึ่งทั้งกษัตริย์ ซึ่งเถลิงถวัลย์ราช ทั่วทั้งเขตรัชมัท ทั้งเก่า ทั้งใหม่ อานุภาพหลากหลาย ได้โมทนาธรรม์ สุจริตจำรูญา

๑ ทั้งมัญญอำนาจ จงพิทักษ์ไทธิราช บรมนารถนเรสูร ให้ เจริญความสุข นฤทุกขาคูร พระชนม์ไพบุลย์ กว่าร้อยพรรษกาลา

๑ ไตพระประสงค์ จงเสร็จจางัง นึกได้ทุกสถาน อยากรู้ซ่ง ขัด พระฤไทยปาน ดวงรัตนซัซवाल โขติรศเรีงศรีธา

๑ เหล่าอรินทรราช มุ่งร้ายหมายมาต พระบาทนฤบดี จง เสื่อมสูญหาย แพ้พ่ายบารมี กลับมายินดี นบ่น้อมอ่อนเศียรธา

๑ สรวมไอสวรรย์ ของพระจอมธรรม์ สยามินทร์จำเนียร ยึด ยาวยินยง มั่งคงเสถียร มงคลสมัยเวียน กว่าครั้งตรีคุณา

๑ สรวมสรรพอำนาจ ปกป้องสยามราชภูร์ เยือกเย็นเช็ญสูญ อยากรู้จลางล ถกกลไพบุลย์ รุ่งเรืองจำรูญา ชั่วฟ้าดินขจรธา

๑ ส่วนนี้คือข้า บาทเบื่องมุลิกา เจ้าพระยาภาสกร วงศ์ยั้ง สวามิภักดิ์ ต่อมิ่งมทิสร ปรีดาสาทร จงจิตรประดิษฐถวยาธา

## จารีกัลป์แล

ของพระยามนตรีสุริยวงศ์ (ขึ้น บุนนาค)

เฉลิมพระเกียรติยศ สมเด็จพระมหาธรรมราชาธิราช



๑๖

- ๑ รังสรรค์ชั้นช่องขวาลา      เปนเครื่องสักกา  
ระองค์สมเด็จพระนรินทรา
- ๑ พระมหาธรรมราชาอดิศร      ซึ่งครองนคร  
พิศณุแล้วเพิ่มไผทไท
- ๑ ก่อเกิดคู่แก้วกันไภย      คือราชตโนย  
นเรศร์แลพระเอกา
- ๑ อาจปลดเปลื้องแหล่งหงษา      คินครองมหิศรา  
นุภาพประเทศเขตรสยาม

## จารึกกลับแล

ของพระเจ้าน้องยาเธอ กรมหมื่นสรรพสาตรศุภกิจ<sup>๑๑</sup>  
เฉลิมพระเกียรติยศ สมเด็จพระนเรศวรมหาราช

- ๑๖
- |                                   |                    |
|-----------------------------------|--------------------|
| ๑ สักการเจ้ากรุงทวารวดี           | วดีศรีอยุธยา       |
| นเรศวร์นรินทร์ปิ่นสยามฯ           |                    |
| ๑ หัวหาญชาญชัยวสงคราม             | พระเสด็จปราบปราชญ์ |
| วิทิศวิเทศเขตรชัณฑ์ฯ              |                    |
| ๑ หลายเมืองแต่งเครื่องราชบรรณาการ | ณาการมาคัล         |
| เคารพในเบื้องบาทมุลฯ              |                    |
| ๑ กู้เกียรติสยามภพไพบูลย์         | พระเดชเรื่องจรรย   |
| ไพบูลย์หาญรณนา                    |                    |
| ๑ คาบนี้สมเด็จพระนเรศวร           | ครองกรุงอมร        |
| รัตนโกสินทร์ปัจจุบันฯ             |                    |
| ๑ ทรงปรารภปีเดือนวัน              | นับแต่เถลิงถวัล    |
| ยราชสมบัติสืบมาฯ                  |                    |
| ๑ ได้ยี่สิบห้าพรรษา               | เปนที่ปรีดา        |
| ภิรมย์จึงทรงกอบการฯ               |                    |
| ๑ พระราชกุศลโอบอาร                | อาทิวายทาน         |
| เพื่อเกิดสวัสดิ์พัฒนาผลฯ          |                    |

<sup>๑๑</sup> พระเจ้าน้องยาเธอ กรมหลวงสรรพสาตรศุภกิจ



- |   |                 |
|---|-----------------|
| ๑ ขอพระจอมสยามมณฑล<br>อยู่นานประมาณศกหลาย ๆ       | จงยื่นพระชนม์   |
| ๑ สิ่งเศร้าจางเขาเสื่อมคลาย<br>แปดปีตั้งราชฤไทย ๆ | ความร้ายจางกลาย |
| ๑ ขอให้พระเกียรติภูวไนย<br>ตลอดอภิภพสากล ๆ        | ปราถนาขจรไป     |
| ๑ พระเดชดังแสงสุริยน<br>สกลศัตรูสูญกษัย ๆ         | แผ่ทั่วสากล     |

## จารึกลับแล

ของพระเจ้าน้องยาเธอ กรมหมื่นพิทยลาภพฤฒิธาดา<sup>๑๒</sup>

เฉลิมพระเกียรติยศ สมเด็จพระเอกาทศรถ

- ๑
- |   |                                |                 |
|---|--------------------------------|-----------------|
| ๑ | ลับแลประทีปให้ ทรงอุทิศ ถวายแฮ |                 |
|   | กษัตริย์สยามนามบพิตร           | เพรียกพร้อง     |
|   | เอกาทศรถอิส                    | วรราช แลนา      |
|   | ผดุงราฎร์บำราศพ้อง             | เกาทพันภู์สยามฯ |
- ๒
- |   |                        |                   |
|---|------------------------|-------------------|
| ๑ | สงครามโดยเสด็จด้วย     | โดยเชษฐ           |
|   | แผ่ราชอาณาจักร         | ใหญ่กว้าง         |
|   | เผยเกียรติกระเดื่องเดช | ดลทั่ว ทิศเฮย     |
|   | เสด็จสู่สี่สี่ข้าง     | เชี่ยวชาญไชยเตลงฯ |
- ๓
- |   |                     |                  |
|---|---------------------|------------------|
| ๑ | เปล่งพระวิริยภาพพัน | พรรณนา           |
|   | พระสฤตติกฤษฏีกา     | กฎไว้            |
|   | เปนหลักพิพากษา      | คดีตราบ นี้แล    |
|   | ดับทุกข์เสริมสุขให้ | ทั่วถ้วนแดนเกษมฯ |

<sup>๑๒</sup> พระเจ้าบรมวงศ์เธอ กรมขุนพิทยลาภพฤฒิธาดา

๕ เปรมใจไทยทั่วหน้า	สำราญ
เพราะพระบำรุงการ	ครีกครื้น
แข่งเรือแต่งเรือขนาน	ชนิดแท้ แหนเฮย
ตามนักชัฏฤกษ์พื้น	จิตรถ้วนทวยสยามฯ

โคลง ๓

๑ ตามประทีปพิธีฉลอง	สมัยพระครอบครองล้ำ
บรรจบยี่สิบห้า	ครบถ้วนจำนวนฉนำฯ

จารีกลับแล  
 ของพระสัมพันธวงศ์เธอกรมหมื่นนฤบาลมุขมาตย์  
 เฉลิมพระเกียรติยศ พระเจ้าทรงธรรม

๑ ธรรมนูญ มหาราชา อันว่าผู้ผ่านเฝ้า นามพระเจ้าทรงธรรม  
 ครองเขตรชัณทสีมา กรุงทวารพดี อภิญาโต โอนโปโม กอบด้วย  
 ปรีชาญาณ แดกฉานในปรียัติ แจ้งเจนอรรถยากเทียบ หากู้เปรียบ  
 ความรู้ ใครบอาจต่อสู้ ท่านได้สักตน หนึ่งนา ฯ

๑ กาลนี้บพิตรท้าว ดำริห์  
 นับแต่เถลิงถวัลยรัช ครอบถ้วน  
 เบญจวิสติ สัจฉจร  
 กอบกุศลล้วนแล้ว อุหารฯ

๑ อติเรกวสุสสดี ชีวตุ ขอพระภูธร จงสถิตสถาพร กวาร์้อย  
 พรธษา ทีฆายุโก โหตุ อโรโค โหตุ ยืนพระชนม์นาน กาลพยาธิจ  
 ษา สุขิโต โหตุ มหาราชา เกษมสันต์ธรรษา ในราชฤไทย  
 สิทธิกมม กิจใดประสงค์ ในการใดจ่าง สำเร็จทันใด สิทธิลาภ  
 ราชลาภแหล่งหลาย ดังสายน้ำไหล ชย นิจจํ นิจกาลมารไชย ศัตรู  
 เช็ดขาม ปรมินทมหาราชาวรสส ภวตุสพพทา ขอถวายพระพร พระ  
 ปรมินทร เจ้าแผ่นดินสยาม ขอเดชะคุณพระ รัตนทั้งสาม จงประ  
 สิทธิตาม อาตมาพร้อมนี้เทอญฯ

จารีกัณฑ์  
 ของพระยาชลยุทธโยธินทร์<sup>๑๓</sup>  
 เฉลิมพระเกียรติยศ พระเจ้าปราสาททอง

๑ ข้าธุลีบาทเจ้า จอมสยา มิศร์เฮย  
 ชลยุทธโยธินทร์พระยา ยศตั้ง  
 รังสฤษฏ์ลับแลปรา รภราช ประสงค์แฮ  
 ถวายแต่กระษัตริย์ครั้ง ปกด้าวกรุงเดิมฯ

๒  
 ๑ นามเฉลิมสรรเพชญ์ห้า ปราสาท ทองเอย  
 เถลิงรัชย์ดัสกรขาด ชุ่นไร่  
 ขอจอมพิภพราช สยามปัจจ จุบันนา  
 ดลศุภสรรพสวัสดิ์ให้ เดชล้ำเลยบรรพฯ

<sup>๑๓</sup> พระยาชลยุทธโยธินทร์ (อองเดร ดู เปลซี เดอ ริเชอลีเวอ) ชาวเดนมาร์ก

จารึกลับแล  
 ของพระยาอิศรพันธุ์โสภณ  
 (ม ร ว. หนู อิศรางกูร ณ กรุงเทพ)  
 เฉลิมพระเกียรติยศ สมเด็จพระเจ้าฟ้าไชย

- ๑
- |   |                    |                    |
|---|--------------------|--------------------|
| ๑ | กระษัตริย์สมยศเจ้า | ฟ้าไชย             |
|   | เจริญรูปยิ่งโฉไล   | เลิศผู้            |
|   | พระชนกเนื่องหญไทย  | ปราโมทย์ พระนา     |
|   | ประสาทรชทายากู้    | กอบให้เถลิงถวัลย์ฯ |
- ๒
- |   |                       |                 |
|---|-----------------------|-----------------|
| ๑ | สรวมสามสว่างล่องพัน   | รพีพัน ดวงเฮย   |
|   | บริรักษ์มิ่งมโหสวรรย์ | อยู่เกล้า       |
|   | จูงปกจูงป้องกัน       | อริราช นิราแฮ   |
|   | ยืนยงอยู่คู่เค้า      | ขวบฟ้าดินเจริญฯ |

## จารีกลั้บแล

ของพระเจ้าเชียงใหม่อินทวิชยานนท์<sup>๑๔</sup>

เฉลิมพระเกียรติยศ สมเด็จพระนารายณ์มหาราช

๑ จุฬารงค์ องค์เดชฤทธิเรืองราย คิดถึงพระนารายณ์ท่านเจ้า  
 องค์ครอบครองมาแต่เดิมกาย ปางก่อนมาหนั้น พระองค์ท่านมีฤทธิ  
 กว้าง นั่งข้างครองเมืองพระเจ้าเชียงใหม่ ได้ทำลั้บแลไฟเหลือองตั้งมั่น  
 ฤทธิศบุญไปถึงคุณท่านนั้น ขอให้ฤทธิบุญ เพื่อพื้ปกไคว่ยืนต่อ จุดไฟ  
 แดงแสงสว่างเรืองยาย<sup>๑๕</sup> ขอถวายแด่พระนารายณ์ท่านเจ้า มีองค์  
 ฤทธิแต่เดิมกาย โรอยแรงหนั้น ขอจูงจำเภาะหน้าขึ้นยวยินดี ขอพื้  
 บารมียึดยว แถมภายนำ ขอให้พระเจ้าอยู่หัวได้ครองครอบฟ้า อย่า  
 ให้ตกต่ำช้า ขอให้ยิ่งเดิมก่อนฯ

---

<sup>๑๔</sup> พระเจ้าอินทวิชยานนท์ พระเจ้านครเชียงใหม่

<sup>๑๕</sup> เข้าใจว่าเป็น เรื่องราย

จารีกัลบัณเฑาะ  
 ของพระสุนทรานุกิจปรีชา<sup>๑๖</sup>  
 เฉลิมพระเกียรติยศ พระเจ้าเอกทัศ  
 พระที่นั่งสุริยาศน์อมรินทร์

๑ บุษิตเฉภาะพระเจ้า สุริยา มรินทร์นอ  
 เถลิงรัชเปนราชา สุตท้าย  
 ณกรุงเทพทวารว วดีก่อน โพนพ้อ  
 เสียนครจำผ้าย ผละทิ้งไอสวรรรย์ฯ

๒ ทรงธรรมดำริห์ด้วย ถวัลยรัช  
 ได้ส่วนเสี้ยวศตพรรษ ครบถ้วน  
 ประกอบกุศลวัตร นานะก ประการเฮย  
 เพื่อศิริสวัสดิ์ล้วน เลิศด้วยมงคลฯ

๓ ขอพระชนม์อยู่ยั้ง ยืนนาน  
 มีพระพรรณสัณฐาน ผ่องแผ้ว  
 เจริญกุศลสำราญ นฤโรค  
 ภูลพระพลเพริศแพรว เพริศพร้อมปฎิภาณฯ

<sup>๑๖</sup> ทัต ไม่ทราบนามสกุล ทราบแต่เพียงว่าเป็นบุตรพระอรสมพลาภิบาล (ริน)



## จารีกลับแล

ของพระยาเทเวศรวงศ์วิวัฒน์<sup>๑๗</sup>

เฉลิมพระเกียรติยศ พระเจ้ากรุงธนบุรี

- ๑ ปางสมัยปวงม่านปล้น อยุธยา  
เห็นพินาศนครา                      ท่อนแคล้ว  
พระยาวชิรปรา                      การกาจ หาญแ  
คุมพวกพื่นกลั่นเกล้า              คิดพร้อมใจกันฯ
- ๒ ฟันฝ่าข้าศึกห้อม                      แดกฉาน  
รับรบรายทางราญ                      รอดได้  
พักแรมณบ้านพราน                      นกนอก กรุงแ  
ปล่อยพวกพลหาญให้                      ลาดคันธัญญาฯ
- ๓ มาปะปรปักษ์ต้อน                      ตามติด  
ท่านหนึ่งกับทหารสนิท                      นับห้า  
ขับสะเส็ดประชิด                      ชล่ำไ้ ทลวงแ  
หม่ม่านสามสิบม้า                      หมดหัวเฮหนึฯ

<sup>๑๗</sup> เจ้าพระยาเทเวศรวงศ์วิวัฒน์ (หม่อมราชวงศ์ทูลาน กุญชร)

๔	๑ กรุงศรีอยุธยาแพ้ว	ไพร่
	มากบ่มีสามคี	คิดสู้
	เพียงห้าแต่หากมี	ใจร่วม
	อาจชนะแก้ว	ก่อตั้งกรุงธนฯ

โคลง ๓	๑ ทรงพระราโชทิศให้	แก่เจ้าตากผู้ได้
	กลับตั้งกรุงธน	แลนาฯ
	๑ วันนี้วันบรรจบ	ครบปียี่สิบห้า
	ขอพระผู้ผ่านหล้า	คุงพันพรรณนาฯ

จารีกัลป์แล  
 ของพระเจ้าน้องยาเธอกรมหมื่นดำรงราชานุภาพ<sup>๑๘</sup>  
 เฉลิมพระเกียรติยศ  
 พระบาทสมเด็จพระพุทธยอดฟ้าจุฬาโลก

- ๑ ประทีปอุทิศเบื้อง บัวบาท  
 สมเด็จพระบรมนารถพุทธ ยอดฟ้า  
 องค์ปฐมบรมราช วงศ์จัก กริแฮ  
 สืบพระวงศ์มาห้า รัชได้ผดุงสยามฯ
- ๒ บ้านเมืองเรืองรุ่งพัน ภาคสมัย  
 เจริญเกียรติเกริกนามไทย ท้าวหล้า  
 พระนครเพิ่มพูนไพ บูลย์สมบัติ  
 ต่างประเทศมาค้า แข่งให้ไทยเกษมฯ
- ๓ เจริญสุขทุกทั่วหน้า ชนนิกร  
 เพราะพระเดชอดิศร ปกเกล้า  
 ปานประหนึ่งว่าบิตร ถนอมบุตร  
 เพียรเพิ่มสุขปลดเศร้า สิ่งร้ายขยายเข็ญฯ
- ๔ เปนราชินิตินี้ ในพระวงศ์

<sup>๑๘</sup> สมเด็จพระเจ้าบรมวงศ์เธอ กรมพระยาดำรงราชานุภาพ

ทรงสืบสันตติวงศ์	ผ่านฟ้า
บัดนี้พระเบ็ญจองค์	เกษกระษัตริย์
ผ่านภพครบยี่สิบห้า	ศกได้โดยประมวลาฯ

๕

๑ ถึงอภิลักขิตเสี้ยว	สัตพรพรช
อดีตราชมีเสมอรช	แก่เก่า
ลุลลาภราชสมบัติ	ยื่นเนื่อง นานแฮ
ปราโมทย์จึงโปรดเกล้า	สั่งตั้งกาลฉลองฯ

๖

๑ ทรงค้ำนึ่งถึงพระผู้	ไปยกา ธิราชแฮ
กู่ชาติราชวงศา	สถุขดีตั้ง
พระเดชพระคุณหา	ใดเปรียบ ไม่เลย
ควรสถิตย์เปนนิจทั้ง	ทั่วดาวแดนไทยฯ

๗

๑ พระโองการตรัสให้แต่ง	ชวาลา
ปรุ่ระดับพวงผกา	กลั่นเกลี้ยง
ทรงอุทิศบูชา	เฉลิมเกียรติ ถวายแฮ
สนองพระคุณพระเลี้ยง	โลกให้ไทยเกษมา

๘	๑ ขออำนาจราชกิจเกื้อ	พิธีการ
	อาทิจือศีลทาน	ท่านตั้ง
	อีกพระอภินิหาร	อดีตราช
	ความรักภักดีทั้ง	แห่งข้าฝ่าลອງฯ

๙	๑ จงนำสัมฤทธิ์พร้อม	ศุภผล
	แต่พระจอมภูวดล	ดิลกหล้า
	เสวยสวัสดิมงคล	เกษมสุข เสมอเทอญ
	เจริญพระชนม์อยู่ช้ำ	ร่วมร้อยพรรษกาลฯ

## จารีกัณฑ์แล

ของพระเจ้าน้องยาเธอ พระองค์เจ้าไชยันตมงคล

(กรมหมื่นมหิศรราชหฤทัย)<sup>๑๙</sup>

เฉลิมพระเกียรติยศ

พระบาทสมเด็จพระพุทธเลิศหล้านภาลัย

๑๒

- |                             |                         |
|-----------------------------|-------------------------|
| ๑ พระпенเจ้าสยามรัฐ         | มนัสน้อมจำนงทรง.        |
| สถยติสนองพระคุณองค์         | พระเลิศหล้านภาลัยฯ      |
| ๑ ฌขวบเบ็ญจพิสเบ็ญ          | จจวบแต่เถลิงไอ          |
| สวรร์ยจอมไผทไทย             | ประทานทานมโหฬารฯ        |
| ๑ อุทิศผลถวายนารถ           | บรมราชอัยกา             |
| จิราชนถวัลยา                | ภิกเศกสืบพระวงศ์พันธุ์ฯ |
| ๑ พระเกียรติเฟื่องพระยศฟุ้ง | พระเดชรุ่งพระคุณอนันต์  |
| บำรุงราชบาราศสรรพ           | วิบัติทั่วธาตลฯ         |
| ๑ ธเปนเจ้าคเชนทร์สาม        | เสวตผ่องพิโลกล          |
| คชาจักรพรรดิยล              | พิเศษสุดพิไสยสารฯ       |
| ๑ พระปรีชาเฉลียวแหลม        | ธแต่่งแต่้มนิพนธ์ภาน    |
| เสนาหาจจะเอาอารีย์          | สติล้มละเลิงหลงฯ        |
| ๑ วิชาช่างพระเจนจิตร        | ประดิษฐ์ราชอุทยานยง     |
| ประดับพฤกษ์ลดาตง            | ระดีตผลผกางามฯ          |
| ๑ ธสถยติมหาธาตุ             | อรุณราชวราราม           |

<sup>๑๙</sup> พระเจ้าบรมวงศ์เธอ กรมหมื่นมหิศรราชหฤทัย

ประพิมพ์ภาพไผทสยาม	นิยมทุกประเทศสถานฯ
๑ ใต้พุทธพิมพ์บุษ	ยรัตน์สุทธิสำอางปาน
พิเชียรเพิ่มพระสมภาร	ภियोเกียรติสรรเสริญฯ
๑ ประวัติไทรอุปบัติ	สยามรัฐระยำเย็น
ธรรมาธำค้ำเนิน	ชนกไต่บไผ่ฝืนฯ
๑ อริราณูธหายสู	ประกอบกัณฑ์ครคิน
ตลอดทรงพระยศยืน	บรมราชนราบาลา
๑ ประถมแต่ตระกูลมาตย์	แลพระราชกุมาร
พระราชวังบวรสถาน	แลผู้ผ่านมโหสิวรรรย์ฯ
๑ พระบารมีพระควรเห็น	ประหลาดเปนมหัสจรรย์
พระยศไต้ถลึงถวัลย์	พิเศษยิ่งมโลภียฯ
๑ พม้ามอญประมวลคิด	ประทุษจิตรจะราวี
กัฟ้ายแพ้เพราะไภยผิ	บเข้าขอบนิไสยพาลา
๑ มลายูเขมรคิด	ขบถบิดก็แหลกลาญ
ณวนสี่อภูกามสาร	ธกัทราบคตเคื่องฯ
๑ ระงับเหตุโดยธรร	มโดยพลันบพลันเปลือง
พระเดชไต้ธรรู้งเรื่อง	รวีสแสงเสมอกันฯ
๑ บรมนารถบำรุงพุทธ	ธศาสน์สุดเกษทสันต์
กำหนดแบบประโยคอัน	จะสืบรู้วิชาเรียนฯ
๑ แลทรงสร้างวรวาราม	พยายามถุหน่ายเพียร
อาณาจักรก็จำเนียร	ผดุงโดยบทัถอยฯ
๑ ธสร้างสมุทพรากการ	นครชั้นธเชื่อนคอย
จะต่อสู้อริลอย	ณรงค์ฤทธิวาริฯ

๑ ธำรงบรมญาติ  
และไพรีฟ้าประชาชี  
๑ พระคุณไ้ค้ำวณนั้บ  
บรมนารถจึ่งสรร  
๑ อำนาจอันดำริห์ชอบ  
บพิตรได้ดำรงทรง  
๑ เจริญราชสมบัติ  
อุปัฏฐภพพิบัติพาล  
๑ บำราศไภยบำราศโศก  
ประสงคส์หิทธิมนนี  
๑ อำนาจรัตนตยา  
ณเบื้องบาทพระทรงธรรม์

ภิมุขมาตยมนตรี  
บแพกผิกณทศธรรม์ฯ  
อนเกเหลือจะรำพรรณ  
สฤชติสนองพระบทหงส์ฯ  
ระบอบจูงสนององค์  
บรมศุขเกษมสานต์ฯ  
ถวัลย์รัชเนานาน  
พินาศพ่ายพระบารมีฯ  
บำราศโรคยาฮี  
รมิตรได้ประดุจกันฯ  
ธิบันดาลประสิทธิสรรรพ์  
ประดุจดั่งพระพรถวายฯ



## จารีกลับแล

ของพระเจ้าน้องยาเธอ เจ้าฟ้ากรมขุนนริศรานุวัดติวงศ์<sup>๒๐</sup>

เฉลิมพระเกียรติยศ

พระบาทสมเด็จพระนั่งเกล้าเจ้าอยู่หัว

๑ ลับแลประทีปนี้	นฤปะ
ทรงอุทิศถวายพระ	นั่งเกล้า
สักการณงานธะ	ฉลองรัช นีแล
รฎกแรกชนรอบเข้า	เชียวร้อยปีเต็มฯ

มีฉันท์อีก แต่หาฉบับไม่พบ

<sup>๒๐</sup> สมเด็จพระเจ้าบรมวงศ์เธอ เจ้าฟ้าฯ กรมพระยานริศรานุวัดติวงศ์

## จารึกลับแล

ของพระเจ้าน้องยาเธอ เจ้าฟ้ากรมพระภาณุพันธุวัชรเดช<sup>๒๑</sup>

เฉลิมพระเกียรติยศ

พระบาทสมเด็จพระจอมเกล้าเจ้าอยู่หัว

๑ สักการชวลิตล้วน	เล่ห์ประดิษฐ์
ตำรัสโดยสยามินทร์	ราชาเจ้า
ทรงพระราชอุทิศ	ถวายเป็น
สมเด็จพระจอมเกล้า	กอบก่อการเฉลิมฯ

๒	
๑ ดั่งเดิมพระได้เสด็จ	ดำรง
ศิริราชสมบัติตรง	ศกครั้ง
พันสองสิบสามคง	ศักราช
รวมสิบเจ็ดปีครั้ง	เศษด้วยหกเดือนฯ

๓	
๑ ไปเหมือนในรัชนี้	เนนานาน
ยี่สิบห้าพรรษกาล	ล่วงแล้ว
ขอพระยียดชนมาน	มากยิ่งขึ้น ยาวเทอญ
ขอราชสมบัติแล้ว	คลาสพันกัณฑ์ตราฯ

<sup>๒๑</sup> สมเด็จพระราชปิตุลาบรมพงศาภิมุข เจ้าฟ้าฯ กรมพระภาณุพันธุวัชรเดช

โคลง ๒

- |  |                           |
|--|---------------------------|
| ๑ บรรยายประทับที่บัลลังก์<br>ผนวชน้อมนามนิยามฯ | แก้วประดับทุกครั้ง        |
| ๑ สมควรวชิรแก้ว<br>เล่ห์เพียงแสงเพลิงฯ         | ญาณทราบสว่างแล้ว          |
| ๑ บันเทิงที่พระได้<br>เรียบบร้อยเจริญดีฯ       | ผดุงพุทธศาสนให้           |
| ๑ หนึ่งมีรูปมกุฏตั้ง<br>ดุจผู้ผดุงสยามฯ        | เทียบพระนามเทียบเทียบทั้ง |
| ๑ ความเจริญพระรอบรู้<br>รัฐให้รุ่งเรืองฯ       | ขยายกิจพานิชย์            |
| ๑ พลเมืองมีทุกข์แม่<br>กอบด้วยยุติธรรมฯ        | พระทราบพระทรงแก้          |

จารึกโคมประทับ  
 ของเจ้าจอมมารดาชุ่ม รัชกาลที่ ๔  
 เฉลิมพระเกียรติเจ้าแม่วัดดุสิต

- ๑๖
- ๑ ประทีปอุทิศเฉลิม พระเกียรติเพิ่มเติม  
 เจ้าแม่วัดดุสิตโดยหมายฯ
  - ๑ ท่านคือพระนมพระนารายณ์ โภษาสองนาย  
 ก็บุตรพระแม่มีคุณฯ
  - ๑ พระเกษียรเพียรเลี้ยงสามตรุณ สามเลิศลือบุญ  
 ละอย่างละอย่างต่างกั้นฯ
  - ๑ หนึ่งได้ครอบครองมไหสวรรย์ หนึ่งนายกอัน  
 อริระย้อยอมหนีฯ
  - ๑ หนึ่งเป็นทูตาทิบัติ เจริญราชไมตรี  
 ยурบให้เกียรติไทยฯ
  - ๑ จะหาคู่เปรียบเทียบใคร ที่จะอุปไมย  
 เหมือนอย่างพระแม่ท่อนเห็นฯ

จารึกโคลมประทีป  
 ของพระเจ้าน้องยาเธอ พระองค์เจ้ากัลยาณประวดี  
 (กรมหมื่นกวีพจน์สุปรีชา)<sup>๒๒</sup>  
 เฉลิมพระเกียรติเจ้าฟ้ากรมหลวงเทพวดี

๑ เจ้าฟ้าปรากฏอ่าง ออกพระ นามเฮย  
 ปางปฐมขัตติยะ ยศล้ำ  
 กรมหลวงเทพยว ดีดิลก เลิศแฮ  
 เสวยศุขสร้างทุกข์ซ้ำ ตราบเมื่ออมรเมืองฯ

๒  
 ๑ สมองบาทนฤนาถเจ้า สยามิคร์  
 สำหรับราโชทิศ ส่วนได้  
 ตามพระราชประสงค์สิทธิ์ สำเร็จ ผลเทอญ  
 แต่พระนามนาฏไท้ ที่อ่างออกแกลงฯ

<sup>๒๒</sup> พระเจ้าบรมวงศ์เธอ กรมหมื่นกวีพจน์สุปรีชา

## จารึกโคลมประทับ

ของพระมนตรีพจนกิจ

(เจ้าพระยาพระเสด็จสุเรนทราธิบดี)<sup>๒๓</sup>

เฉลิมพระเกียรติเจ้าฟ้ากุณฑล

๑๑

- |                         |                       |
|-------------------------|-----------------------|
| ๑ ทำโคลมนี้มาไว้        | ประจงใจจะเฉลิม        |
| พระเกียรติท่านเพิ่มเติม | ให้มากกว่าแต่ก่อนมาฯ  |
| ๑ จะได้คนอย่างท่าน      | ก็กั้นดารเหลือจะหา    |
| ความดีเหลือพรรณนา       | จะว่ายอพอให้คนฯ       |
| ๑ ได้ทราบทั่วกันว่า     | นามเจ้าฟ้าธกษุณฑล     |
| ท่านได้ร่วมสุขขปน       | ในรัชกาลที่สองมาฯ     |
| ๑ อยู่ยาวนานล่องไป      | ท่านก็ได้โอรสา        |
| สนองราชกิจจา            | นุกิจเลิศประเสริฐแสนฯ |

<sup>๒๓</sup> เจ้าพระยาพระเสด็จสุเรนทราธิบดี (หม่อมราชวงศ์เปีย มาลากุล)

จาร์กโคมประทีป  
 ของหม่อมเจ็อย ในกรมหมื่นดำรงราชานุภาพ<sup>๒๔</sup>  
 เฉลิมพระเกียรติท้าวเทพกระษัตรี

๑  
 ๑ คราวพม่ามาติดตั้ง      ตีถกลาง  
 ไทยวิบัติขัดทาง      รบร้า  
 เพราะเหตุพระยาวาง      วายซีพ เสียแฮ  
 หากท่านผู้หญิงกล้า      ออกสู้ต่างผัว

๒  
 ๑ มีไชยไทยชนะด้วย      หญิงดี แม่เอย  
 บรมนารถราชจักรี      จึงตั้ง  
 เปนท้าวเทพกระษัตรี      ตราขอบ ไว้แฮ  
 เชิดชื่อสื่อเกียรติทั้ง      ปักซีได้ฝ่ายเหนือ

<sup>๒๔</sup> หม่อมเจ็อย ดิศกุล ณ ออยุธยา

จารึกโคมประทีป  
ของหม่อมอนุวงศ์วรพัฒน์  
(พระยาพจนปรีชา)<sup>๒๕</sup>

เฉลิมพระเกียรติกรมพระราชวังบวรมหาศักดิพลเสพ

- ๑๒
- |                          |                         |
|--------------------------|-------------------------|
| ๑ พระเพนเจ้าสยามราชกุมร์ | เสวตชาติคเชนทรพงศ์      |
| ณที่เบญจองค์ทรง          | อมรรัตนโกสินทร์ฯ        |
| ๑ พระปรารภรภุกราช        | บรมนาถสยามินทร์         |
| ณกรุงเทพและธานี          | ทแต่ก่อนบุราณานาฯ       |
| ๑ พระวงศาตณามาตย์        | อนงค์นาถอดีตกาล         |
| ละโลกล่งลุชนมาน          | ก็การดีมีคงฯ            |
| ๑ พระบำเพ็ญกุศลทาน       | อุทิศส่วนละองค์องค์     |
| ตริตามราชหทัยทรง         | ประสงค์สืบประโยชน์บรรพฯ |
| ๑ โคมนี้ถวายเป็นองค์     | อุปราชทรงธรรม           |
| ท้าวมีคุณานัน            | ตอเนกสาธฯ               |
| ๑ ทรงนามมหาศักดิ์        | พลเสพอติศร              |
| ปรีชาวิชากร              | กลศึกชำนาญการฯ          |
| ๑ ได้ยกพยุหยาตร          | อนุชาตชลหาญ             |
| เวียงจันทร์ประลัยลาญ     | ปรปักษ์ปราไชยา          |
| ๑ อาวาสพระทรงสร้าง       | สิริสามสถานไกร          |
| เกริกหล้าภุคตาไทย        | ธรปิ่นนรินทรฯ           |

<sup>๒๕</sup> พระยาพจนปรีชา (หม่อมราชวงศ์สำเร็จ อิศรศักดิ์)



- |                   |                       |
|-------------------|-----------------------|
| ๑ ขยมยุคลบาท      | นฤนาถถวายพระพร        |
| พระปิ่นประชากร    | วรเกียรติประเสริฐไกรฯ |
| ๑ พระจงเจริญอา    | ยุทิมานูภาพไป         |
| พระจงเจริญใน      | สิริวรรณมงคลฯ         |
| ๑ พระจงเจริญศุข   | นิรทุกข์สถาผล         |
| พระจงเจริญพล      | สุรยิ่งทุกสิ่งหมายฯ   |
| ๑ พระจงนिरาศสรร   | พภัยตรายคลาย          |
| ลุสมประสิทธิ์ถวาย | นรนาถสยามินทร์ฯ       |

จารึกโคมประทีปของหลวง<sup>๒๖</sup>  
 พระราชทานเปนเกียรติยศแก่พระเจ้าน้องนางเธอ  
 พระองค์เจ้าศรีพัฒนา<sup>๒๗</sup>

- ๑๒
- |                        |                         |
|------------------------|-------------------------|
| ๑ บดินทรสยามินทร์      | อนุจินตนาคะนิง          |
| สมัยจวบพระชนม์ถึง      | ทูลพิชกลางระหว่างไชยาฯ  |
| ๑ ฉลองยุคประชุมชน      | อุบัติดลณโลกใน          |
| ฉลур่วมฉนำไทย          | ประสูติสู่พระบารมีฯ     |
| ๑ ประยูรญาตือมาตย์หลาย | อนงค์ฝ่ายพระวังมี       |
| ปราโมทย์กมลปี          | ติมนัสศโมสรฯ            |
| ๑ ขนิฐเดียวและพรากพลัด | โอะศรีพัฒนาการ          |
| นิราศโลกและอวารณ์      | เพราะชื่อเชื้อพระอโละยา |
| ๑ ประทีปนี้จำลององค์   | อนุชทรงอุทิศไป          |
| ประสาสุขจำทำไใด        | จะพึงส่งประสงค์ถึงฯ     |

<sup>๒๖</sup> พระบาทสมเด็จพระจุลจอมเกล้าเจ้าอยู่หัวทรงเป็นเจ้าของโคมประทีปนี้

<sup>๒๗</sup> พระเจ้าบรมวงศ์เธอ พระองค์เจ้าศรีพัฒนา

จารึกโคมประทีป  
 ของสมเด็จพระเจ้าลูกเธอ เจ้าฟ้าสุทธาทิพยรัตน์<sup>๒๘</sup>  
 เณลินพระเกียรติสมเด็จพระเจ้าน้องนางเธอ  
 เจ้าฟ้ากรมหลวงวิสุทธิกระษัตริย์<sup>๒๙</sup>

๑๑

๑ แสงโสมจะส่องหา  
 ท่อนเห็นพระองค์จริง  
 ๑ สมเด็จพระนิษฐา  
 สิริสร้อยธโสภณ  
 ๑ กรมหลวงธิดาชั่ง  
 หากคงพระชนม์มี

ทูลหม่อมมาพระองค์หญิง  
 แต่พระเกียรติพระนามยลาฯ  
 เจ้าฟ้าจันทรมณฑล  
 วรกะคะวดีฯ  
 นามวิสุทธิกระษัตริย์  
 จะแสนรักเราหลานหลานฯ

<sup>๒๘</sup> สมเด็จพระเจ้าบรมวงศ์เธอ เจ้าฟ้าฯ กรมหลวงศรีรัตนโกสินทร์

<sup>๒๙</sup> สมเด็จพระเจ้าบรมวงศ์เธอ เจ้าฟ้าฯ กรมหลวงวิสุทธิกระษัตริย์

จารึกโคมประทีป  
ของเจ้าจอมมารดาแส<sup>๓๐</sup>  
เฉลิมเกียรติพระยาอภัยนริศกามาตย์ (ดิศ)

---

๑ พระยาข้าเก่าเบื้อง	บัวบาท
สมเด็จพระกุฎราช	ร่มเกล้า
อภัยนริศกามาตย์	ดิศชื่อ เดิมแฮ
พระโปรดประมวลเข้า	พวกผู้ภักดีฯ

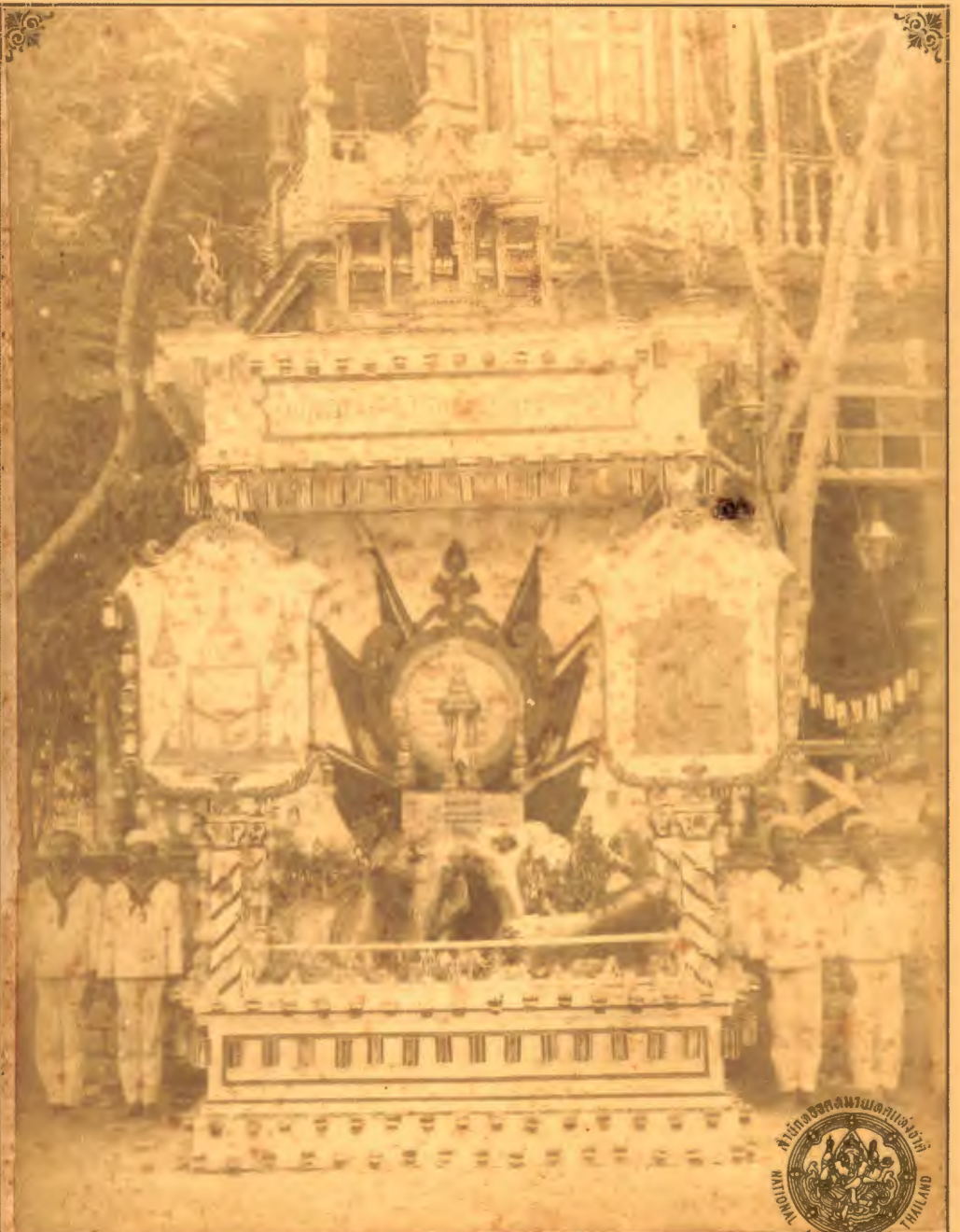
---

<sup>๓๐</sup> เจ้าจอมมารดาแส ในรัชกาลที่ ๕

จารึกโคมประทับ  
 ของคุณหญิงเลื่อม มนตรีสุริยวงศ์ (ชุ่ม บุนนาค)  
 เณิมเกียรติพระยาวิชิตสงคราม (ทัต)  
 จางวางเมืองภูเก็ต

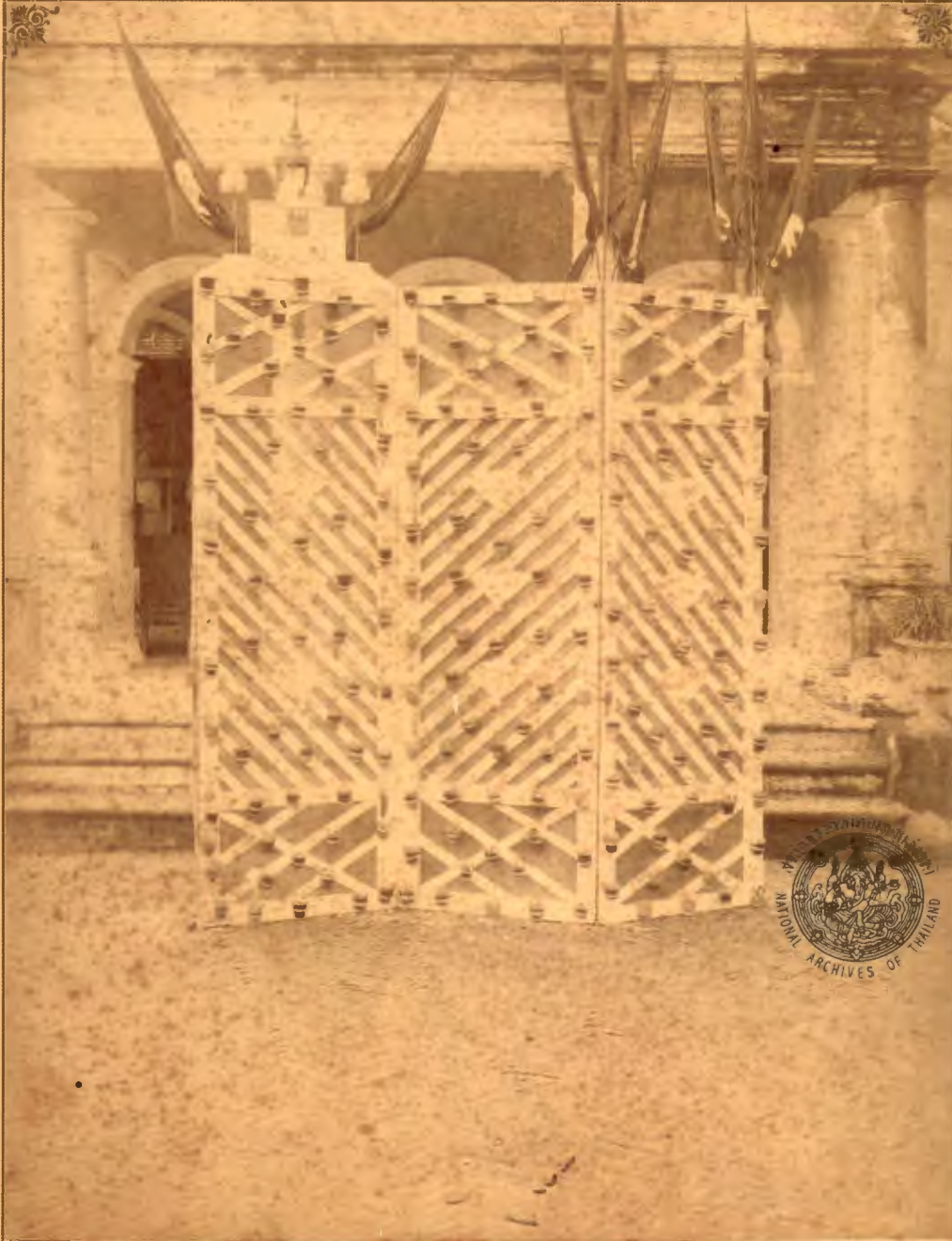
- ๑
- |                        |                  |
|------------------------|------------------|
| ๑ เมืองกลางข้างด้านปละ | วันเอาะ          |
| ภูเก็ตบ้านเมืองเนาะ    | รกร้าง           |
| เดิมหลวงมหาดไทยเสาะ    | หาที่ เหมืองแฮ   |
| พบแร่เรียกลูกจ้าง      | จัดตั้งทำเหมืองฯ |
- ๒
- |                      |                  |
|----------------------|------------------|
| ๑ ไปนานการเติบโตตั้ง | เมืองตึก เต็มแฮ  |
| จ็อกแจ็กแจกอีกทีก    | ค้ำเช่า          |
| เผาไฟรณม้าคัก        | ค้ำคั่ง          |
| จึงโปรดให้เปนเจ้า    | บุรีขึ้นกรุงศรีฯ |
- ๓
- |                           |                   |
|---------------------------|-------------------|
| ๑ แล้วเลื่อนเกียรติยศทั้ง | ประทานนาม.        |
| พระยาวิชิตสงคราม          | โปรดตั้ง          |
| พานทองและตราความ          | ชอบพระราช ทานแฮ   |
| ตำแหน่งจางวางรั้ง         | ทั่วแคว้นแดนกลางฯ |





พิมพ์และจำหน่ายที่ ๑ ถนนพหลโยธิน กรุงเทพมหานคร  
 สโมสรเดอพระ เจริญช่วยปวงชาติทอง  
 พระนครไชยโยธินพหลโยธิน BANGKOK

F. CHIT & SON



ฉบับเลขที่ ๑ ทรงพระกรุณาโปรดเกล้าฯ  
สมเด็จพระเจ้าอยู่หัว ปรมาภิไธย

CHIT & SON พระอบคโกลาโยธามุขมนตรี BANGKOK





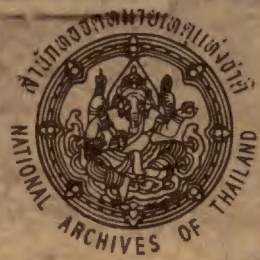
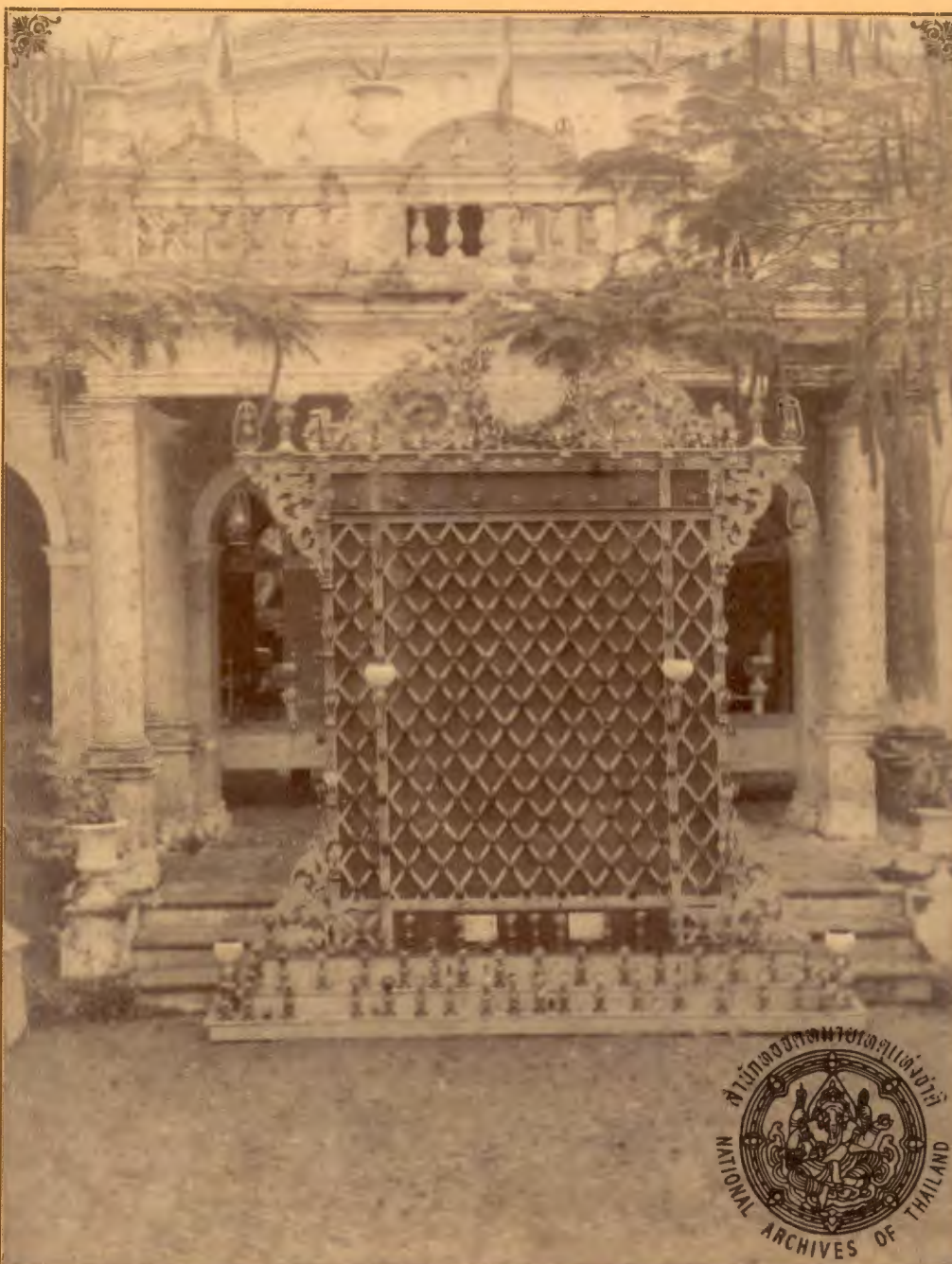
ฉบับเลขที่ ๒ ทรงพระบาทสมเด็จพระเจ้าอยู่หัว  
พระชนกธิเบศร์เพททราช

CHIT & SON พระยาบำรุงวรภักดีพิมพ์ BANGKOK





ฉบับเลขที่ ๑  
ทรงพระราชาที่ศกชาย สัมพลพระเอกาทศรถ  
กรมศิลปากร



ฉบับเลขที่ ๒๒๒ ของพระบาทสมเด็จพระมงกุฎเกล้าเจ้าอยู่หัว  
 กรมศิลปากร  
 พิมพ์และจำหน่ายโดย บริษัท ชิต & ซัน จำกัด  
 ๒๒๒ ถนนวิภาวดีรังสิต กรุงเทพมหานคร



ลับแลซหิพิต ทรงพระบาท กษัตริย์พะเจ้า  
 พระเจ้าบรมวงศ์เธอ พระองค์เจ้า  
 เจ้าหม่อมหลวงดาราทน BANGKOK

F. CHIT & SON



ลับเลขที่ ๓๑ ทรงพระบาทสมเด็จพระปกเกล้าเจ้าอยู่หัว  
 ในพระบาทสมเด็จพระปกเกล้าเจ้าอยู่หัว  
 กรมการทะเบียนราษฎร์ BANGKOK ๑







## คณะทำงาน

ศาสตราจารย์พิเศษธงทอง จันทรางศุ	อุปนายกสภาจุฬาลงกรณ์มหาวิทยาลัย
นายกรรชิต จิตรระหาน	ผู้อำนวยการสำนักบริหารศิลปวัฒนธรรม
ผู้ช่วยศาสตราจารย์ ดร.จีรवारณ แสงเพชร	ภาควิชาทัศนศิลป์ คณะศิลปกรรมศาสตร์
นายศิริรัช ศิริชุมแสง	นิติศาสตร์บัณฑิต
นายอภิรักษ์ นามวิชา	ครุศาสตร์บัณฑิต
นายหฤชภู ศิริวรรณพร	นิติศาสตรบัณฑิต
สำนักบริหารศิลปวัฒนธรรม จุฬาลงกรณ์มหาวิทยาลัย	
ศูนย์บริหารกลาง จุฬาลงกรณ์มหาวิทยาลัย	

## ขอขอบคุณ

นางสาวนันทกา พลชัย  
นางจุฑาทิพย์ อังคุสิงห์  
นางสาวศุภราพร ฤกษ์ดีกุล  
สำนักหอจดหมายเหตุแห่งชาติ กรมศิลปากร กระทรวงวัฒนธรรม  
กลุ่มภารกิจบริการวิชาการและวิจัย คณะนิติศาสตร์ จุฬาลงกรณ์มหาวิทยาลัย

จัดพิมพ์โดย จุฬาลงกรณ์มหาวิทยาลัย

พิมพ์ที่โรงพิมพ์แห่งจุฬาลงกรณ์มหาวิทยาลัย [๖๒๐๑-๑๔๙/๑,๐๖๐]

โทร. ๐๒-๒๑๘-๓๕๖๓ โทรสาร ๐๒-๒๑๕-๓๖๑๒

นายอรรณู หาญสืบสาย ผู้พิมพ์ผู้โฆษณา พฤศจิกายน ๒๕๖๑

<http://www.cuprint.chula.ac.th>

