

## บรรณานุกรม

ภาษาไทย

หนังสือ

- เกษม บุญอ่อน. "เดลฟายะ: เทคนิคในการวิจัย." คุรุปริทัศน์. 10 (ตุลาคม 2522): 26-28
- จรัส สุวรรณเวลา. การพัฒนาการผลิตบัณฑิตของจุฬาลงกรณ์มหาวิทยาลัย เอกสารสืบเนื่องจาก  
การสัมมนาทางวิชาการ เนื่องในวันสถาปนาคณะครุศาสตร์จุฬาลงกรณ์มหาวิทยาลัยครบ 70 ปี โรง  
พิมพ์จุฬาลงกรณ์ มหาวิทยาลัย 2530
- จุฬาลงกรณ์มหาวิทยาลัย, คณะครุศาสตร์. รายงานประจำปี คณะครุศาสตร์ ปีการศึกษา 2526.  
กรุงเทพมหานคร: โรงพิมพ์จุฬาลงกรณ์มหาวิทยาลัย, 2526
- • รายงานประจำปี คณะครุศาสตร์ ปีการศึกษา 2529. กรุงเทพมหานคร: โรงพิมพ์  
จุฬาลงกรณ์มหาวิทยาลัย, 2529
- • รายงานประจำปี คณะครุศาสตร์ ปีการศึกษา 2527. กรุงเทพมหานคร: โรงพิมพ์  
จุฬาลงกรณ์มหาวิทยาลัย, 2527
- • "ครุศึกษา กับ อนาคตของประเทศไทย" เอกสารประกอบการประชุมวิชาการ  
เนื่องในโอกาสวันคล้ายวันสถาปนาคณะครุศาสตร์จุฬาลงกรณ์มหาวิทยาลัย ในวันที่ 9-11  
กรกฎาคม พ.ศ. 2527 (อัดสำเนา)
- • "ที่ระลึกคณะครุศาสตร์ จุฬาลงกรณ์มหาวิทยาลัย 30 ปี" เอกสารเนื่องในวันคล้าย  
วันสถาปนาคณะครุศาสตร์ จุฬาลงกรณ์มหาวิทยาลัย โรงพิมพ์ตีรณสาร กรุงเทพมหานคร  
พ.ศ. 2530
- • รายงานประจำปี 2530 กรุงเทพมหานคร: (อัดสำเนา) 2530
- • "ที่ระลึกคณะครุศาสตร์ จุฬาลงกรณ์มหาวิทยาลัย 30 ปี" เอกสาร เนื่องในวัน  
คล้ายวันสถาปนาคณะครุศาสตร์ จุฬาลงกรณ์มหาวิทยาลัย โรงพิมพ์ตีรณสาร กรุงเทพมหานคร  
พ.ศ. 2530
- • กองแผนงาน. รายงานการวิเคราะห์ เรื่องการใช้ประโยชน์ห้องเรียนคณะ  
ต่างๆ ในจุฬาลงกรณ์มหาวิทยาลัย ปีการศึกษา 2527. กรุงเทพมหานคร: งานวิจัย  
สถาบัน, 2527 (อัดสำเนา) (ค)
- • รายงานการสำรวจภาวะการทำงานทำของบัณฑิตจุฬาลงกรณ์มหาวิทยาลัย  
2525 งานวิจัยสถาบัน จุฬาลงกรณ์มหาวิทยาลัย, 2526 (ง)
- • "ภาวะการทำงานทำของบัณฑิตจุฬาลงกรณ์มหาวิทยาลัยรุ่นปีการศึกษา 2526": สำนัก  
อธิการบดี, 2526 (อัดสำเนา)
- ชมรมสวนหลวง. การสนทนาวิชาการเรื่อง ความสัมพันธ์ระหว่างรัฐกับมหาวิทยาลัยของรัฐเพื่อการ  
ปฏิรูป. กรุงเทพมหานคร: กองแผนงาน จุฬาลงกรณ์มหาวิทยาลัย, 2528

ทบวงมหาวิทยาลัย. รายงานการประชุมเรื่อง สภาพปัจจุบันและแนวโน้มในการเป็นครู: ทัศนคติและความ  
ความเป็นครู กรุงเทพมหานคร, 2527 (อัดสำเนา)

ทบวงมหาวิทยาลัย. "สภาพปัจจุบันและแนวโน้มของการวัดคุณลักษณะที่เหมาะสมในการเป็นครู:  
ทัศนคติและแนวของความเป็นครู" รายงานการประชุมสัมมนา. กรุงเทพฯ, 2527

ทองอินทร์ วงศ์โสธร. "การสำรวจความคิดเห็นของนิสิตปีที่ 4 คณะครุศาสตร์ จุฬาลงกรณ์ มหา  
วิทยาลัย เกี่ยวกับพฤติกรรมการสอน

นาคยา บิลันธทานนท์. อนาคตศาสตร์. กรุงเทพมหานคร : โอเดียนสโตร์, 2526

ประกอบ คู่ปรัดน์ "จุฬาลงกรณ์มหาวิทยาลัย กับการสนองความต้องการของสังคม" ใน 23  
ตุลาคม 2523 หน้า 127-130 กรุงเทพมหานคร : โรงพิมพ์จุฬาลงกรณ์มหาวิทยาลัย,  
2523

ประคอง กรรณสูตร และ อรพิน โภชนดา รายงานการวิจัยเรื่อง การพัฒนา แบบวัดทัศนคติต่อ  
วิชาชีพครู พ.ศ. 2523 กรุงเทพมหานคร, 2523 (อัดสำเนา)

ประกอบ คู่ปรัดน์. "การอุดมศึกษาไทยในทศวรรษหน้า" วารสารมหาวิทยาลัยศิลปากร. 4, 1  
(มกราคม-มิถุนายน 2523): 34-45

ประยูร ศรีประสาสน์. "เทคนิคการวิจัยแบบเดลฟาย" วารสารการศึกษาแห่งชาติ. 14 (เมษายน-  
พฤษภาคม 2523): 49-60

ปัทม เมธาคณวุฒิ. ครุศึกษา ภาควิชาอุดมศึกษา คณะครุศาสตร์ จุฬาลงกรณ์มหาวิทยาลัย กุ  
งเทพมหานคร, 2530 (อัดสำเนา)

พวงแก้ว ปุณยกันท. รายงานผลการวิจัยฉบับย่อ "แบบสำรวจทัศนคติครู" (อัดสำเนา) 2522

ไพฑูริย์ ลินลารัตน์ "การวิจัยเชิงประวัติศาสตร์" ในชุดรวมบทความ เล่มที่ 2 การวิจัยทางการ  
ศึกษา : หลักและวิธีการสำหรับนักวิจัย. สำนักพิมพ์จุฬาลงกรณ์มหาวิทยาลัย  
กรุงเทพมหานคร, 2527.

พูนทรัพย์ นพวงศ์ ณ ออยุธยา "ครุศึกษากับอนาคตของประเทศไทย" เอกสารประกอบการประ  
ชุมวิชาการเนื่องในโอกาสวันคล้ายวันสถาปนาคณะครุศาสตร์ จุฬาลงกรณ์มหาวิทยาลัย  
ในวันที่ 9-11 กรกฎาคม พ.ศ. 2527 (อัดสำเนา)

ภิญโญ สาธร. แนวคิดเกี่ยวกับการเรียนการสอนในคณะครุศาสตร์. คณะครุศาสตร์ จุฬาลงกรณ์มหา  
วิทยาลัย, 2529 (อัดสำเนา)

ลัดดาวัลย์ พ่วงพานิช สถิติเพื่อการวิจัยทางพฤติกรรมศาสตร์และสังคมศาสตร์ พิมพ์ครั้งที่ 2 กทม.  
สำนักทดสอบทางการศึกษาและจิตวิทยา มหาวิทยาลัยศรีนครินทรวิโรฒ, 2529

วัลลภ เทพหัสดิน ณ อยุธยา. อุดมศึกษา ภาควิชาอุดมศึกษา คณะครุศาสตร์ จุฬาลงกรณ์  
มหาวิทยาลัย 2530 (อัดสำเนา)

สำนักงานปลัดทบวงมหาวิทยาลัย กองวิชาการ. รายงานการประชุมสัมมนาเรื่องบทบาทของมหาวิทยาลัย  
ในทศวรรษหน้า กรุงเทพมหานคร: กองวิชาการ, 2528

- สมหวัง นิธิยานุวัฒน์. การเปรียบเทียบระดับและการเปลี่ยนแปลงของทัศนคติต่อวิชาชีพและความ  
ตั้งใจ ใฝ่ประกอบวิชาชีพครูระหว่างนิสิตคณะครุศาสตร์ ชั้นปีที่ 1 ที่มีภูมิหลังต่างกัน.  
กรุงเทพมหานคร คณะครุศาสตร์ จุฬาลงกรณ์มหาวิทยาลัย, 2524
- \_\_\_\_\_ และ นิยะดา ศรีจันทร์. รายงานการวิจัยเรื่อง การสร้าง และ พัฒนาแบบ  
วัดทัศนคติต่อวิชาชีพครู. ภาควิชาวิจัยการศึกษา คณะครุศาสตร์ จุฬาลงกรณ์มหาวิทยาลัย, 2525
- \_\_\_\_\_ ."ครุศึกษา กับ อนาคตของประเทศไทย" เอกสารประกอบการประชุมวิชาการ  
เนื่องใน โอกาสวันคล้ายวันสถาปนาคณะครุศาสตร์ จุฬาลงกรณ์มหาวิทยาลัย ในวันที่  
9-11 กรกฎาคมพ.ศ. 2527 (อัดสำเนา)
- สุนัตรา ชุ่มเกตุ. การศึกษาไทย-อดีต ปัจจุบัน และแนวโน้ม คณะศึกษาศาสตร์ มหาวิทยาลัยศิลป  
ากร, 2530 (อัดสำเนา)

#### เอกสารอื่นๆ

- กานดา พูลลาภทวี. "ความคิดเห็นของผู้บริหาร นักวิจัย นักประเมินผล เกี่ยวกับสมรรถภาพใน  
การวิจัยและ ประเมินผล" วิทยานิพนธ์ปริญญาโทมหาบัณฑิต ภาควิชาวิจัยการศึกษา  
บัณฑิตวิทยาลัย จุฬาลงกรณ์มหาวิทยาลัย, 2524
- กฤษณี อุทุมพร. "องค์ประกอบที่สัมพันธ์กับสัมฤทธิ์ผลทางการศึกษาของนิสิตบัณฑิต วิทยาลัย"วิทยานิพนธ์ปริญญาโทมหาบัณฑิต ภาควิชาวิจัยการศึกษา บัณฑิตวิทยาลัย จุฬาลงกรณ์  
มหาวิทยาลัย, 2527
- จาร์รัตน์ ประกแก้ว. "การวิเคราะห์งานวิจัยด้านครุศึกษาในประเทศไทย" วิทยานิพนธ์ปริญญาโทมหา  
บัณฑิตภาควิชาวิจัยการศึกษา บัณฑิตวิทยาลัย จุฬาลงกรณ์มหาวิทยาลัย, 2529
- จินตนา เบญจเทพานันท์. "การติดตามการทำงานของบัณฑิตสาขาการสอนวิทยาศาสตร์ คณะครุศาสตร์  
จุฬาลงกรณ์มหาวิทยาลัย ตั้งแต่ปีการศึกษา 2517-2521" วิทยานิพนธ์ปริญญาโทมหาบัณฑิต  
ภาควิชามัธยมศึกษา บัณฑิตวิทยาลัย, 2523
- จาร์รัตน์ ประกแก้ว. "การสังเคราะห์งานวิจัยด้านครุศึกษาในประเทศไทย" วิทยานิพนธ์ปริญญาโทมหาบัณฑิต  
ภาควิชาวิจัยการศึกษา บัณฑิตวิทยาลัย จุฬาลงกรณ์มหาวิทยาลัย, 2529
- จาวิก อัจวารินทร์. "การวิเคราะห์ตัวประกอบสมรรถภาพของนักวิจัยทางการศึกษา". วิทยานิพนธ์ปริญญา  
โทมหาบัณฑิตภาควิชาการศึกษา บัณฑิตวิทยาลัย จุฬาลงกรณ์มหาวิทยาลัย, 2529.
- จันทร์ ดิยวงศ์. "รูปแบบที่เหมาะสมในการทำรายผลสัมฤทธิ์ทางการเรียนของนิสิตครุศาสตร์ ชั้นปีที่1  
จุฬาลงกรณ์มหาวิทยาลัย"วิทยานิพนธ์ปริญญาโทมหาบัณฑิต ภาควิชาวิจัยการศึกษา บัณฑิตวิทยาลัย

- จุฬาลงกรณ์มหาวิทยาลัย, 2528
- เจียรนัย ศิริสวัสดิ์. "การประเมินหลักสูตรปริญญาครุศาสตร์มหาบัณฑิต สาขาวิชาการสอนภาษาไทย ภาควิชามัธยมศึกษา จุฬาลงกรณ์มหาวิทยาลัย, 2526
- จิตรราภา กุณฑบุตร. "สมการที่เหมาะสมในการทำนายผลสัมฤทธิ์ทางการเรียนของนิสิตคณะครุศาสตร์ จุฬาลงกรณ์มหาวิทยาลัย" วิทยานิพนธ์ปริญญามหาบัณฑิต ภาควิชาวิจัยการศึกษา บัณฑิตวิทยาลัย จุฬาลงกรณ์มหาวิทยาลัย 2522.
- จิรภรณ์ กาญจนาร ไพบูลย์กุล. "ความพึงพอใจในงานของบุคลากรสายสนับสนุนในสถาบันอุดมศึกษา" วิทยานิพนธ์ปริญญามหาบัณฑิต ภาควิชาอุดมศึกษา บัณฑิตวิทยาลัย จุฬาลงกรณ์มหาวิทยาลัย, 2527
- จวงจันทร์ ชุกิตตยุกัย. "สัมฤทธิ์ผลทางการเรียนวิชาครูของนิสิตครุศาสตร์ที่มีและไม่มีประสบการณ์สอน" วิทยานิพนธ์ปริญญามหาบัณฑิต ภาควิชาวิจัยการศึกษา บัณฑิตวิทยาลัย จุฬาลงกรณ์มหาวิทยาลัย, 2516
- ชาติรี นาคะกุล. "การวิเคราะห์ตัวประกอบแนวความเป็นครูตามการรับรู้ของนักการศึกษาชั้นนำและครูดีเด่น" วิทยานิพนธ์ปริญญามหาบัณฑิต ภาควิชาวิจัยการศึกษา บัณฑิตวิทยาลัย จุฬาลงกรณ์มหาวิทยาลัย, 2529
- ทินยัวรรณ นพวงศ์ ณ อยุธยา. "การเปรียบเทียบความสัมพันธ์ระหว่างคะแนนการสอบไล่ชั้นมัธยมศึกษาปีที่ 5 และผลการสอบคัดเลือกเข้ามหาวิทยาลัยในปีการศึกษา 2507 และ 2508 กับความสำเร็จการศึกษาของนิสิตจุฬาลงกรณ์มหาวิทยาลัยและมหาวิทยาลัยศิลปากร" วิทยานิพนธ์ปริญญามหาบัณฑิตภาควิชาวิจัยการศึกษา บัณฑิตวิทยาลัย จุฬาลงกรณ์มหาวิทยาลัย, 2511
- นพรัตน์ ชูชาติวรรณกุล. "สมรรถภาพนักวิจัยของครุศาสตร์มหาบัณฑิต จุฬาลงกรณ์มหาวิทยาลัย ปีการศึกษา 2526 และ 2527 ตามการรับรู้ของตนเอง" วิทยานิพนธ์ปริญญามหาบัณฑิต ภาควิชาวิจัยการศึกษา บัณฑิตวิทยาลัย จุฬาลงกรณ์มหาวิทยาลัย, 2529
- นันทนา รัตนอาภา. "ตัวแปรที่เกี่ยวข้องกับการสำเร็จการศึกษาตามกำหนดเวลา และ หลังกำหนดเวลาของหลักสูตรครุศาสตร์มหาบัณฑิต จุฬาลงกรณ์มหาวิทยาลัย" วิทยานิพนธ์ปริญญามหาบัณฑิต ภาควิชาวิจัยการศึกษา บัณฑิตวิทยาลัย จุฬาลงกรณ์มหาวิทยาลัย, 2526
- นัยนา อ่างสันติกุล. "การวิเคราะห์องค์ประกอบสภาพแวดล้อมมหาวิทยาลัยไทย" วิทยานิพนธ์ปริญญามหาบัณฑิตภาควิชาวิจัยการศึกษา บัณฑิตวิทยาลัย จุฬาลงกรณ์มหาวิทยาลัย, 2522
- เปรมจิตต์ ศรีเมฆจนท์. "การเปรียบเทียบความสามารถในการเรียนวิชา ภาษาอังกฤษของนิสิตครุศาสตร์ ชั้นปีที่ 4 ที่เรียนเป็นวิชาเอกและวิชาโท" วิทยานิพนธ์ปริญญามหาบัณฑิต ภาควิชามัธยมศึกษาบัณฑิตวิทยาลัย จุฬาลงกรณ์มหาวิทยาลัย, 2515
- ประโยชน์ คุปต์กาญจนกุล. "แบบการเรียนของนิสิตจุฬาลงกรณ์มหาวิทยาลัย" วิทยานิพนธ์ปริญญามหาบัณฑิตภาควิชาอุดมศึกษา บัณฑิตวิทยาลัย จุฬาลงกรณ์มหาวิทยาลัย, 2525

- เปรมจิตต์ จีรพันธ์. "การศึกษาเปรียบเทียบ ลักษณะหน้าที่การงานของอาจารย์ ประจำในจุฬาลงกรณ์มหา วิทยาลัย" วิทยานิพนธ์ปริญญาโทมหาบัณฑิต ภาควิชาวิจัยการศึกษา บัณฑิตวิทยาลัย จุฬาลงกรณ์มหา วิทยาลัย, 2513
- ประพันธ์ จำปา ไทย. "ความพึงพอใจของนิสิตต่อกระบวนการเรียนการสอนระดับบัณฑิตศึกษา คณะครุศาสตร์ จุฬาลงกรณ์มหา วิทยาลัย" วิทยานิพนธ์ปริญญาโทมหาบัณฑิต ภาควิชาวิจัยการศึกษา บัณฑิตวิทยาลัย จุฬาลงกรณ์มหา วิทยาลัย, 2525
- ประไพพิศ โฉมพิศศักดิ์. "การใช้ประโยชน์ห้องเรียนในจุฬาลงกรณ์มหา วิทยาลัย" วิทยานิพนธ์ปริญญาโทครุศาสตร์มหาบัณฑิต แผนกวิชาวิจัยการศึกษา บัณฑิตวิทยาลัย จุฬาลงกรณ์มหา วิทยาลัย, 2521
- พรทิพย์ ถาวรจักรี. "องค์ประกอบที่เกี่ยวข้องกับผลสัมฤทธิ์ทางการเรียนของนิสิต จุฬาลงกรณ์มหา วิทยาลัย" วิทยานิพนธ์ปริญญาโทมหาบัณฑิต ภาควิชาวิจัยการศึกษา บัณฑิตวิทยาลัยจุฬาลงกรณ์มหา วิทยาลัย, 2524
- พงศ์ธร โฉมพิศศักดิ์. "ความสัมพันธ์ระหว่างผลสัมฤทธิ์ทางการเรียนในมหา วิทยาลัยกับคะแนนสอบคัดเลือกของ นิสิตคณะครุศาสตร์ จุฬาลงกรณ์มหา วิทยาลัย ปีการศึกษา 2521 และ 2522" วิทยานิพนธ์ปริญญาโทมหาบัณฑิตภาควิชาวิจัยการศึกษา บัณฑิตวิทยาลัย จุฬาลงกรณ์มหา วิทยาลัย, 2528
- มนีรัตน์ อมรกุล. "ความคิดเห็นของอาจารย์และนิสิตเกี่ยวกับการเรียนภาษาอังกฤษ ในระดับบัณฑิตศึกษา จุฬาลงกรณ์มหา วิทยาลัย" วิทยานิพนธ์ปริญญาโทมหาบัณฑิต ภาควิชามัธยมศึกษา บัณฑิตวิทยาลัย จุฬาลงกรณ์มหา วิทยาลัย, 2522
- เยาวดี วิบูลย์ศรี และ ศิริชัย กาญจนวาสี. "การพัฒนาแบบวัดทัศนคติต่อวิชาชีพครู" รายงานการวิจัย ภาควิชาวิจัยการศึกษา บัณฑิตวิทยาลัย จุฬาลงกรณ์มหา วิทยาลัย, 2529
- รัตนา ดวงแก้ว. "สหสัมพันธ์พหุคูณระหว่าง เช่าปัญญา สภานเวดล้อมทางปัญญา และฐานะทางสังคมมิติกับผลสัมฤทธิ์ทางการเรียนของนิสิตระดับปริญญาตรี ชั้นปีที่ 3 คณะครุศาสตร์ จุฬาลงกรณ์มหา วิทยาลัย, 2527
- ลดานพร รวีรัฐ. "การติดตามผลมหาบัณฑิตทางครุศาสตร์" วิทยานิพนธ์ปริญญาโทมหาบัณฑิตภาควิชาอุดมศึกษา บัณฑิตวิทยาลัย จุฬาลงกรณ์มหา วิทยาลัย, 2524
- ลักขณา วิไลศรีศักดิ์. "ประสิทธิภาพการผลิตบัณฑิตสาขาสังคมศาสตร์ จุฬาลงกรณ์มหา วิทยาลัย" วิทยานิพนธ์ปริญญาโทมหาบัณฑิต ภาควิชาวิจัยการศึกษา บัณฑิตวิทยาลัย จุฬาลงกรณ์มหา วิทยาลัย, 2524
- วีรฉัตร วรดี. "ความรู้พื้นฐานหลักภาษาไทยของนิสิตนักศึกษามหาวิทยาลัย ชั้นปีที่ 1" วิทยานิพนธ์ปริญญาโทมหาบัณฑิต ภาควิชามัธยมศึกษา บัณฑิตวิทยาลัย จุฬาลงกรณ์มหา วิทยาลัย, 2517
- วชิรา เญญโรจน์. "การเปรียบเทียบลักษณะที่พึงประสงค์ของอาจารย์ตามความคิดเห็นของนิสิตจุฬาลงกรณ์มหา วิทยาลัยที่มีลักษณะเชิงลักษณะต่างกัน" วิทยานิพนธ์ปริญญาโทมหาบัณฑิต ภาควิชาอุดมศึกษา บัณฑิตวิทยาลัยจุฬาลงกรณ์มหา วิทยาลัย, 2528

- วนิดา ศิริกัรตยานนท์. "สมรรถภาพของอาจารย์นิเทศก์ฝ่ายโรงเรียนตามการรับรู้ของตนเอง อาจารย์นิเทศ  
ฝ่ายคณะผู้บริหารและนิสิตที่ผ่านการฝึกประสบการณ์วิชาชีพ คณะครุศาสตร์ จุฬาลงกรณ์มหาวิทยาลัย  
วิทยานิพนธ์ปริญญาโทบัณฑิต ภาควิชาวิจัยการศึกษา บัณฑิตวิทยาลัย จุฬาลงกรณ์มหาวิทยาลัย, 2529
- วิไลวรรณ เจริญพงษ์. "การติดตามผลการปฏิบัติงานของบัณฑิตครุศาสตร์" วิทยานิพนธ์ปริญญาโทบัณฑิต  
แผนกวิชาวิจัยการศึกษา บัณฑิตวิทยาลัย จุฬาลงกรณ์มหาวิทยาลัย, 2514
- วัชรีย์ บุณยสิงห์. "ประสิทธิผลทางการศึกษาของจุฬาลงกรณ์มหาวิทยาลัย: นิสิตเข้าเรียนรุ่น  
2502-2504" วิทยานิพนธ์ปริญญาโทบัณฑิต ภาควิชาบริหารการศึกษา บัณฑิตวิทยาลัย  
จุฬาฯ, 2513
- ศิรินาถ บุญยสงวน. "การนำเสนอเป้าประสงค์ของจุฬาลงกรณ์มหาวิทยาลัยระหว่างพ.ศ.  
2528-2537" วิทยานิพนธ์ปริญญาโทบัณฑิต ภาควิชาอุดมศึกษา บัณฑิตวิทยาลัย  
จุฬาลงกรณ์มหาวิทยาลัย, 2529
- ศิริลักษณ์ จำเริญ. "แนวโน้มการจัดการศึกษาเอกชนสายอาชีวศึกษาในประเทศไทย โดยใช้เทคนิ  
คเดลฟาย" วิทยานิพนธ์ปริญญาโทบัณฑิต ภาควิชาการศึกษา บัณฑิตวิทยาลัย จุฬ  
าลงกรณ์มหาวิทยาลัย, 2527
- สวัสดิ์ ประทุมแก้ว และ สุภาพ วาดเขียน. "การสร้างและนิยามแบบวัดทัศนคติต่อวิชาชีพครู"  
รายงานการวิจัย ภาควิชาวิจัยการศึกษา บัณฑิตวิทยาลัย จุฬาลงกรณ์มหาวิทยาลัย, 2525
- เสถียร มุกดี. "การเปรียบเทียบแนวความเป็นครูของนิสิตนักศึกษา คณะครุศาสตร์ และ ศึกษาศาสตร์  
ในมหาวิทยาลัย" วิทยานิพนธ์ปริญญาโทบัณฑิต ภาควิชาวิจัยการศึกษา บัณฑิตวิทยาลัย จุฬ  
าลงกรณ์มหาวิทยาลัย, 2529
- อุทุมพร จามรมาน และ พวงแก้ว ปุณยกนก. รายงานการวิจัยเรื่อง ขบวนการสอบสัมภาษณ์ โดย  
อาศัยข้อมูลจากแบบวัดประสบการณ์ทางอาชีพและสังคม ภาควิชาวิจัยการศึกษา คณะครุศาสตร์  
จุฬาลงกรณ์มหาวิทยาลัย, 2520
- อัญญา กรณิตินันท์. "ความสัมพันธ์ระหว่างอันดับการเลือกและคะแนนสอบคัดเลือกกับผลสัมฤทธิ์ทาง  
การเรียนและจำนวนปีที่ใช้ในการศึกษาของนิสิตสาขาสังคมศาสตร์ จุฬาลงกรณ์ มหาวิทยาลัย  
ปีการศึกษา 2518-2521" วิทยานิพนธ์ปริญญาโทบัณฑิต ภาควิชาวิจัยการศึกษา บัณฑิตวิทยาลัย จุฬาลงกรณ์  
มหาวิทยาลัย, 2527
- เอกชัย กีสุขพันธ์. "การบริหารงานของภาควิชาในคณะครุศาสตร์หรือศึกษาศาสตร์ สังกัดทบวงมหาวิทยาลัย  
ในกรุงเทพฯ" วิทยานิพนธ์ปริญญาโทบัณฑิต ภาควิชาบริหารการศึกษา บัณฑิตวิทยาลัย จุฬาลงกรณ์  
มหาวิทยาลัย, 2524
- อรนุช ปุณยกนก. "การวิเคราะห์องค์ประกอบที่สัมพันธ์กับการออกกลางคืนของนิสิตชั้นปีที่ 1 จุฬาลงกรณ์  
มหาวิทยาลัย" วิทยานิพนธ์ปริญญาโทบัณฑิต ภาควิชาวิจัยการศึกษา บัณฑิตวิทยาลัย จุฬาลงกรณ์  
มหาวิทยาลัย, 2526

## Books

Harold W. See Consultant's Report Chulalongkorn University.  
(January-February 1983), Ministry of University Affairs, 1983

Judd, Robert C. "Delphi Application for Decision Making" Planning and  
Changing. Vol 2 No.8, 1971

Long Marshall. 'The Prediction of College Success from a Battery of  
Test and from High School Achievement," Dissertation Abstract,  
21(November, 1960)p 1100

Van Dalen, Deobold Understanding educational research; an introduction by  
Deobold B. Vandalen. with two chapters by William J. Meyer New  
York, Mc Graw-Hill, 1962. 432 p

ภาคผนวก ก.

สูตรสถิติที่ใช้ในการวิจัย

1. การหามัชยฐาน

สูตรที่ใช้ในการคำนวณหามัชยฐานของแต่ละข้อความมีดังนี้ คือ

$$\text{มัชยฐาน} = L + i \left[ \frac{\frac{N}{2} - F_1}{F_2} \right]$$

(Glass and Others 1970 :58 - 59)

- เมื่อ L คือ ขีดจำกัดล่างที่แท้จริงของชั้นคะแนนที่มีมัชยฐานตกอยู่  
 i คือ อัตรภาคชั้น  
 N คือ จำนวนความถี่ทั้งหมด  
 F<sub>1</sub> คือ ความถี่สะสมจากชั้นคะแนนต่ำสุดถึงชั้นคะแนนที่เป็นขีดจำกัดบนของชั้นก่อนที่มีมัชยฐานตกอยู่  
 F<sub>2</sub> ความถี่สะสมของชั้นคะแนนที่มีมัชยฐานตกอยู่

ตัวอย่างการคำนวณ

ข้อที่ 1

คะแนน	ความถี่	ความถี่สะสม	
5	4	20	จะได้มัชยฐาน = $3.5 + 1 \frac{10 - 5}{11}$
4	11	16	
3	3	5	= $3.50 + 0.45$
2	2	2	= 3.95
1	0	0	มัชยฐานเท่ากับ 3.95



## 2. การหาพิสัยระหว่างควอไทล์

พิสัยระหว่างควอไทล์ คือระยะจากควอไทล์ที่ 3 ถึง ควอไทล์ที่ 1 ของคะแนนชุดหนึ่ง ๆ สูตรที่ใช้ในการคำนวณนั้นใช้สูตรคล้ายกับสูตรการหามัชยฐานเพียงแต่การหาควอไทล์ 3 ( $Q_3$ ) และการหาควอไทล์ที่ 1 ( $Q_1$ ) นั้น แทนค่า  $\frac{N}{2}$  ด้วย  $\frac{3N}{4}$  และ  $\frac{N}{4}$  ตามลำดับ (Glass and Others 1970: 77 )

ดังนั้นการคำนวณหาค่าควอไทล์ที่ 3 และควอไทล์ที่ 1 จึงสามารถแทนค่าได้จากสูตรต่อไปนี้

2.1 สูตรที่ใช้ในการคำนวณหาค่าควอไทล์ที่ 3 ของแต่ละข้อความ คือ

$$\text{ควอไทล์ที่ 3} = L + i \left[ \frac{\frac{3N}{4} - F_1}{F_2} \right]$$

เมื่อ L คือ ขีดจำกัดล่างที่แท้จริงของชั้นคะแนนที่มีควอไทล์ที่ 3 ตกอยู่

i คือ อัตรภาพชั้นคะแนน

N คือ จำนวนความถี่ทั้งหมด

$F_1$  คือ ความถี่สะสมจากชั้นคะแนนต่ำสุดถึงชั้นคะแนนที่เป็นขีดจำกัดบนของชั้นก่อนที่มีควอไทล์ที่ 3 ตกอยู่

$F_2$  คือ ความถี่ของชั้นคะแนนที่มีควอไทล์ที่ 3 ตกอยู่

2.2 สูตรที่ใช้ในการคำนวณหาค่าควอไทล์ที่ 1 ของแต่ละข้อความ คือ

$$\text{ควอไทล์ที่ 1} = L + i \left[ \frac{\frac{N}{4} - F_1}{F_2} \right]$$

เมื่อ L คือ ขีดจำกัดล่างที่แท้จริงของชั้นคะแนนที่มีควอไทล์ที่ 1 ตกอยู่

i คือ อัตรภาพชั้นคะแนน

N คือ จำนวนความถี่ทั้งหมด

$F_1$  คือ ความถี่สะสมจากชั้นคะแนนต่ำสุดถึงชั้นคะแนนที่เป็นขีดจำกัดบนของชั้นก่อนที่มีควอไทล์ที่ 1 ตกอยู่

$F_2$  คือ ความถี่ของชั้นคะแนนที่มีควอไทล์ที่ 1 ตกอยู่

ตัวอย่างการคำนวณ

ข้อที่ 1

คะแนน	ความถี่	ความถี่สะสม	
5	4	20	
4	11	16	ควอไทล์ที่ 3 = $3.5 + 1 \frac{15 - 5}{11}$
3	3	5	= $3.5 + 0.90$
2	2	2	= $4.40$
1	0	0	
			ควอไทล์ที่ 1 = $2.5 + 1 \frac{5 - 2}{3}$
			= $2.5 + 1$
			= $3.5$
			ฉะนั้นพิสัยระหว่างควอไทล์ = $4.40 - 3.50$
			= $0.90$

### 3. การวิเคราะห์สถิติแนวโน้มวิธีกำลังสองน้อยสุด

ผู้วิจัยทำการวิเคราะห์สถิติแนวโน้มวิธีกำลังสองน้อยสุด

จากสูตร  $\hat{Y} = a + bx$  (Yamane 1970 : 330)

เมื่อ  $a = \frac{\Sigma Y}{N}$

$b = \frac{\Sigma XY}{\Sigma X^2}$

$\hat{Y}$  แทน ค่าแนวโน้ม

Y แทน ตัวแปรเชิงปริมาณที่ต้องการหาแนวโน้ม

N แทน จำนวนตัวแปรเชิงปริมาณ

X แทน หน่วยของเวลา

## ตัวอย่างการคำนวณ

แนวโน้มของจำนวนนิสิตใหม่ระดับปริญญาตรี

ปี พ.ศ.	จำนวนนิสิต	X	XY	X
2527	351	-2	-702	4
2528	389	-1	-389	1
2529	378	0	0	0
2530	376	1	376	1
2531	323	2	646	4
	1817	0	-96	10

จากสมการ

$$Y = a + bx$$

$$a = \frac{1817}{5} = 363.4$$

$$b = \frac{-69}{10} = -6.9$$

$$10$$

$$Y = 363.4 - 6.9(14) = 266.8$$

ฉะนั้นแนวโน้มของจำนวนนิสิตใหม่ระดับปริญญาตรี ในปี พ.ศ. 2545 มีประมาณ 267 คน

ผลการวิเคราะห์ของแต่ละข้อกระทง ในแบบสอบถนรรอบที่ 2 ของผู้รู้

ข้อที่	มัชยฐาน	นีสัยระหว่างควอไทล์	ร้อยละของผู้ตอบ	
			ทางบวก	ทางลบ
1	3.95	0.09	80	20
2	3.86	0.99	85	15
3	3.88	0.76	95	5
4	3.60	1.10	85	15
5	3.00	1.00	50	50
6	4.11	1.13	80	20
7	3.80	1.20	40	60
8	4.20	1.08	95	5
9	4.50	1.22	80	20
10	3.50	1.55	50	50
1	3.62	1.95	70	30
2	3.25	1.26	30	70
3	2.72	1.21	20	80
4	2.94	1.25	65	45
5	2.30	1.30	15	85
6	2.07	1.57	60	40
7	3.75	1.25	80	20
8	2.17	1.08	75	25
9	3.50	1.88	65	35
10	3.70	0.70	65	35
11	3.88	0.76	95	5
12	1.17	0.92	90	10
13	3.68	1.48	40	60
1	3.40	1.04	80	20
2	3.73	0.90	90	10
3	4.79	0.89	75	25
4	3.98	1.40	25	75
5	3.50	1.45	75	25

ข้อที่	มีchyฐาน	พิสัยระหว่างควอไทล์	ร้อยละของผู้ตอบ	
			ทางบวก	ทางลบ
6	3.21	1.50	75	25
7	2.17	0.95	90	10
8	3.20	1.22	80	20
10	4.23	1.10	60	40
1	3.75	0.96	80	40
2	3.04	0.77	30	70
3	3.50	2.05	55	45
4	4.08	0.83	75	25
5	2.50	1.85	45	55
6	3.80	1.30	45	55
7	3.77	1.22	65	45
1	3.50	2.08	55	45
2	3.36	1.36	50	50
3	2.00	1.42	15	85
4	4.50	1.22	95	5
5	3.86	1.02	65	45
6	4.50	1.12	95	5
7	3.63	1.32	90	10
1	3.40	1.17	85	15
2	3.80	1.20	30	70
3	3.70	1.13	15	85
4	3.89	0.47	15	85
5	3.38	1.55	15	85
6	3.10	1.83	20	80
7	3.75	1.47	75	25
8	2.95	0.91	20	80
9	3.40	1.10	90	10
10	3.25	1.37	100	00

ข้อที่	มัธยมศึกษา	นิสัยระหว่างควอไทล์	ร้อยละของผู้ตอบ	
			ทางบวก	ทางลบ
11	3.70	1.13	100	00
12	3.68	1.14	95	5
13	3.88	0.77	95	5
14	3.72	1.37	90	10
15	3.80	1.13	95	5
16	3.83	1.38	95	5
1	3.90	1.15	85	15
2	4.40	1.04	95	5
3	4.67	0.95	95	5
4	3.72	1.38	30	70
5	4.08	0.84	100	0
1	4.00	0.84	100	0
2	3.86	0.71	85	15
3	4.04	0.77	95	5
4	3.95	0.91	95	5
5	3.95	0.90	95	5
6	3.95	0.90	85	15
7	3.72	1.52	90	10
8	2.63	1.20	50	50
9	3.92	0.83	90	10
10	4.00	0.83	90	10
1	3.10	1.82	65	45
2	2.83	1.68	55	45
3	3.86	1.38	60	40
4	3.83	1.08	85	15
5	3.22	1.13	55	45
6	4.33	1.87	85	15
7	3.63	1.55	90	10

ข้อที่	มัธยมฐาน	พิสัยระหว่างควอไทล์	ร้อยละของผู้ตอบ	
			ทางบวก	ทางลบ
8	3.90	1.10	95	5
9	3.92	0.83	100	0
10	3.95	0.91	100	0
11	3.90	1.15	95	5
1	2.25	1.47	50	50
2	3.64	1.42	90	10
3	2.90	1.90	60	40
4	3.90	1.40	90	10
5	4.00	1.00	100	0
6	3.36	1.86	20	80
7	3.50	1.33	90	10
1	3.72	1.38	100	0
2	3.72	1.38	80	20
3	3.80	1.14	90	10
4	3.86	1.16	100	0
5	4.50	1.06	100	0
6	4.59	1.54	100	0
7	4.00	1.00	100	0
1	3.75	1.78	95	5
2	2.94	1.34	80	20
3	3.75	1.47	35	65
4	4.04	0.77	95	5
5	4.00	0.72	75	25
6	2.61	1.47	80	20
7	3.00	0.63	85	15
8	4.00	0.84	100	0
9	3.72	1.53	100	0
10	2.61	1.60	90	10

ข้อที่	มาตรฐาน	พิสัยระหว่างควอไทล์	ร้อยละของผู้ตอบ	
			ทางบวก	ทางลบ
1	3.04	0.77	20	80
2	3.39	1.24	90	10
1	3.72	1.28	90	10
2	2.94	1.28	40	60
3	3.95	0.91	95	5
4	4.30	1.07	65	45
5	2.27	1.28	60	40
6	2.21	1.50	60	40
7	4.00	0.84	95	5
8	3.96	0.77	90	10
9	3.92	0.80	100	0
10	4.05	0.70	100	0
11	4.17	1.08	100	0
12	4.17	0.91	100	0
13	4.17	1.17	100	0
14	4.20	1.25	100	0
1	4.17	1.17	100	0
2	3.96	0.77	100	0
3	4.27	1.15	100	0
1	3.40	1.35	25	75
2	3.60	1.40	85	18
3	3.85	0.71	100	0
4	3.98	0.77	100	0
1	3.83	1.29	80	20
2	3.70	1.30	65	45
3	2.59	1.07	70	30
4	3.10	1.88	65	45
5	1.88	1.29	5	95



ข้อที่	มัธยมศึกษา	นิสัระหว่างควอไทล์	ร้อยละของผู้ตอบ	
			ทางบวก	ทางลบ
6	4.83	0.67	90	10
7	3.75	1.78	80	20
8	3.75	1.01	95	5
9	3.80	1.09	100	0
10	3.61	1.33	95	5
11	3.80	1.09	85	15
12	3.96	0.78	100	0
13	4.00	0.83	95	5
1	3.38	1.25	85	15
2	3.33	1.50	25	75
3	3.98	2.27	95	5
4	3.75	1.17	95	5
5	3.60	1.18	100	0
6	3.59	1.22	85	15
7	3.72	1.21	100	0
8	3.75	1.01	100	0
9	3.83	0.95	100	0
10	3.50	1.13	60	40
11	3.50	1.05	85	15
12	3.93	0.71	100	0
13	4.25	1.25	90	10
14	3.50	1.43	100	0
15	3.50	1.17	100	0
16	3.96	0.77	100	0
1	3.77	1.12	35	65
2	3.50	1.67	70	30
3	3.94	1.20	90	10
4	3.63	1.25	100	0

ข้อที่	มัธยมศึกษา	นิสัยระหว่างควอไทล์	ร้อยละของผู้ตอบ	
			ทางบวก	ทางลบ
5	3.93	0.71	100	0
6	3.96	0.78	100	0
7	4.40	0.83	100	0
8	3.92	0.71	100	0
9	4.14	0.99	100	0
10	3.68	1.06	100	0
11	3.77	1.13	95	5
12	3.77	1.12	100	0
1	3.80	1.14	100	0
2	4.13	0.99	100	0
3	3.37	1.19	75	25
4	3.96	0.77	100	0
5	3.96	0.76	100	0
6	4.07	0.72	100	0
1	3.62	1.33	100	0
2	3.50	1.35	100	0
3	3.50	1.13	30	70
4	2.87	1.40	75	25
5	3.77	1.07	100	0
6	3.50	1.55	100	0
7	3.37	1.25	100	0
8	3.70	1.30	100	0
9	3.40	1.17	100	0

## ภาคผนวก ข

ที่ ทม 0309/8085

บัณฑิตวิทยาลัย จุฬาลงกรณ์มหาวิทยาลัย  
ถนนพญาไท 10500

29 สิงหาคม 2531

เรียน

เนื่องด้วย นางสาว สิริมา รอดไธ้ทอง นิสิตชั้นปริญญาโทบัณฑิต ภาควิชาวิจัยการศึกษากำลัง  
ดำเนินการวิจัยเพื่อเสนอเป็นวิทยานิพนธ์ เรื่อง "อนาคตภาพของคณะครุศาสตร์ จุฬาลงกรณ์มหาวิทยาลัย"  
โดยมี ศาสตราจารย์ ดร.สมหวัง นิธิยานูวัฒน์ เป็นอาจารย์ที่ปรึกษา ในงานที่นิสิตจำเป็นต้องเก็บรวบรวมข้อ  
มูลต่างๆที่เกี่ยวข้องโดยการขอข้อมูลเกี่ยวกับจำนวนนิสิตชั้นบัณฑิต มหาบัณฑิต และดุษฎีบัณฑิต ในแต่ละปีของ  
คณะครุศาสตร์

จึงเรียนมาเพื่อขอความอนุเคราะห์จากท่าน ได้โปรดอนุญาตให้ นางสาวสิริมา รอดไธ้ทอง  
ได้เก็บรวบรวมข้อมูลดังกล่าว เพื่อประโยชน์ทางวิชาการด้วย จักเป็นพระคุณยิ่ง

(ศาสตราจารย์ ดร.ถาวร วัชรวิชัย)

คณบดีบัณฑิตวิทยาลัย

ที่ ทม 0309/11301

บัณฑิตวิทยาลัย จุฬาลงกรณ์มหาวิทยาลัย  
ถนนพญาไท กรุงเทพฯ 10500

29 พฤศจิกายน 2531

เรื่อง ขอความร่วมมือในการวิจัย  
เรียน

เนื่องด้วย น.ส.สิริมา รอดโพธิ์ทอง นิสิตชั้นปริญญาโทบัณฑิต ภาควิชาวิจัยการศึกษา กำลังดำเนินการวิจัยเพื่อเสนอเป็นวิทยานิพนธ์ เรื่อง "อนาคตภาพของคณะครุศาสตร์ จุฬาลงกรณ์มหาวิทยาลัย ในปีพุทธศักราช 2545" โดยมี ศาสตราจารย์ ดร.สมหวัง พิธิยานุวัฒน์ เป็นอาจารย์ที่ปรึกษา ในการนั้นขอลิขิตขอเรียนสัมภาษณ์ท่าน

จึงเรียนมาเพื่อขอความอนุเคราะห์จากท่านได้โปรดอนุญาตให้ น.ส.สิริมา รอดโพธิ์ทอง ได้เข้าพบและเรียนสัมภาษณ์ท่านดังกล่าวเพื่อประโยชน์ทางวิชาการด้วย จักเป็นพระคุณยิ่ง

ขอแสดงความนับถือ

(ศาสตราจารย์ ดร.ถาวร วัชรภักย์)  
คณบดีบัณฑิตวิทยาลัย

แผนกมาตรฐานการศึกษา  
โทร. 2150895-9

ที่ ทม 0309/11582

บัณฑิตวิทยาลัย จุฬาลงกรณ์มหาวิทยาลัย  
ถนนพญาไท กรุงเทพฯ 10500

7 ธันวาคม 2531

เรื่อง ขอความร่วมมือในการวิจัย  
เรียน

เนื่องด้วย น.ส.สิริมา รอดโพธิ์ทอง นิสิตชั้นปริญญาโทบัณฑิต ภาควิชาวิจัยการศึกษากำลัง  
ดำเนินการวิจัยเพื่อเสนอเป็นวิทยานิพนธ์เรื่อง "อนาคตภาพของคณะครุศาสตร์ จุฬาลงกรณ์มหาวิทยาลัย"  
โดยมี ศาสตราจารย์ ดร.สมหวัง นิธิยานูวัฒน์ เป็นอาจารย์ที่ปรึกษา ในงานนี้ นิสิตจำเป็นต้องเก็บรวบรวม  
ข้อมูลต่างๆที่เกี่ยวข้องโดยการแจกแบบสอบถามแก่ท่าน จำนวน 3 ครั้ง

จึงเรียนมาเพื่อขอความอนุเคราะห์จากท่านได้โปรดตอบแบบสอบถามดังกล่าวเพื่อประโยชน์ทาง  
วิชาการด้วย จักเป็นพระคุณยิ่ง

ขอแสดงความนับถือ

(ศาสตราจารย์ ดร.ถาวร วัชรนัย)

คณบดีบัณฑิตวิทยาลัย

แผนกมาตรฐานการศึกษา

โทร. 2150895-9

แบบสอบถามรอบที่ 1  
เรื่อง

อนาคตภาพของคณะครุศาสตร์ จุฬาลงกรณ์มหาวิทยาลัย  
ในปีพุทธศักราช 2545

ข้อที่ 1

คณะครุศาสตร์ จุฬาลงกรณ์มหาวิทยาลัย จะผลิตกำลังคนให้ตรงกับความต้องการในการพัฒนาประเทศ  
ในอนาคต ได้มากน้อยเพียงใด

1. ปรัชญาของคณะครุศาสตร์ มีอยู่ว่า คณะครุศาสตร์จะธำรงรักษามาตรฐานวิชาชั้นครูไว้ และส่งเสริมให้พัฒนาก้าวหน้าต่อไปอย่างไม่หยุดยั้ง โดยมุ่งบุกเบิกหาความรู้และความคิดใหม่ เผยแพร่ผลการวิจัยและถ่ายทอดความรู้ ความเข้าใจ เพื่อความก้าวหน้าทางวิชาการ และให้บริการทางวิชาการแก่ชุมชน โดยมีจุดมุ่งหมายหลักในการผลิตบัณฑิต ให้สมบูรณ์ด้วยความรู้ ระเบียบวินัยและคุณธรรม
- ถาม ท่านคิดว่าในปี พ.ศ. 2545 ปรัชญาและจุดมุ่งหมายของคณะครุศาสตร์จะเป็นอย่างไร
- ก. ปรัชญาของคณะครุศาสตร์

ข. จุดมุ่งหมายของคณะครุศาสตร์

2. คณะครุศาสตร์มีแผนพัฒนาคณะวิชามาโดยตลอด ทั้งแผนระยะสั้น (1ปี) และแผนระยะยาว (5ปี) โดยมีองค์ประกอบกรรมการ วิชาการ และระดับของหน่วยงานที่รับผิดชอบต่างกัน

ถาม ท่านคิดว่าอีก 15 ปีข้างหน้าแผนพัฒนาคณะครุศาสตร์จะเป็นแผนพัฒนาทางด้านใดบ้าง และแผนพัฒนาใดควรเป็นแผนระยะสั้น แผนพัฒนาใดควรเป็นแผนระยะยาว และจะมีกระบวนการจัดทำแผนพัฒนาดังกล่าวอย่างไร

ก. แผนระยะสั้นและกระบวนการ

ข. แผนระยะยาวและกระบวนการ

3. ในอดีต คณะครุศาสตร์รับนิสิตเข้าเรียนต่อปริญญาตรีในหลายลักษณะ แต่ในปัจจุบันจะรับผู้ที่จบการศึกษาระดับมัธยมศึกษาตอนปลายเป็นสำคัญ

ถาม ท่านคิดว่าในปี พ.ศ. 2545 คณะครุศาสตร์จะรับนิสิตเข้าเรียนต่อในระดับปริญญาตรีที่มีคุณวุฒิอย่างไรบ้าง

4. ข้อสอบเข้าคณะครุศาสตร์ จะเป็นการวัดผลสัมฤทธิ์ทางการเรียน หรือเน้นสติปัญญา เท่านั้น แต่ต่อมา มีการวัดทัศนคติต่อวิชาชีพครูสำหรับนิสิตปริญญาตรีด้วย

ท่านคิดว่าอีก 15 ปีข้างหน้า การสอบคัดเลือกนิสิตเข้าศึกษาต่อในคณะครุศาสตร์ในระดับปริญญาตรี จะวัดความรู้ความสามารถทางด้านใดบ้าง

5. ตัวแปรที่สามารถบอกถึงคุณภาพของครูได้อย่างหนึ่งคือ ความรักและความปรารถนาดีต่อวิชาชีพ มีทัศนคติที่ดีต่อวิชาชีพ เพราะเป็นที่ยอมรับกันแล้วว่าทัศนคติเป็นตัวแปร ที่สำคัญตัวแปรหนึ่งที่เกี่ยวข้องและมีอิทธิพลต่อพฤติกรรมของมนุษย์ ทั้งในแง่ที่เป็นสาเหตุของพฤติกรรมและเป็นผลอันเนื่องมาจากพฤติกรรมอีกด้วย ทัศนคติจึงมีผลโดยตรงต่อพฤติกรรมของครูและมีอิทธิพลต่อการเปลี่ยนแปลงพฤติกรรมของเด็ก และเป็นส่วนสำคัญในการสร้าง ส่งเสริม การจัดการกระบวนการเรียนการสอนให้เกิดการเรียนรู้ตามวัตถุประสงค์ที่ตั้งไว้

ท่านคิดว่าในอีก 15 ปีข้างหน้า ทัศนคติต่อวิชาชีพครูของนิสิตคณะครุศาสตร์จะเป็นอย่างไร และมีตัวแปรอะไรบ้างที่อาจจะเกี่ยวข้องกับทัศนคติต่อวิชาชีพครู

ก. ทัศนคติต่อวิชาชีพครู

ข. ตัวแปรที่จะเกี่ยวข้องกับทัศนคติ



6. การสอบเข้าศึกษาต่อในคณะครุศาสตร์นั้น ในปี.ศ 2519 คณะครุศาสตร์มีนิสิตใหม่ที่สอบเข้าศึกษาเป็นครั้งแรก 90.93 % และมีลำดับการเลือกส่วนใหญ่เป็นอันดับ 1 (61.03 %) ต่อมาในปี 2525 - 2529 คณะครุศาสตร์มีนิสิตที่สอบครั้งแรกเป็นส่วนใหญ่ คือ 67 % ,55.4 % ,80.3 % , 71.0 % , 92 % แต่ลำดับการเลือกลดลง คือ นิสิตส่วนใหญ่เลือกเข้าศึกษาในคณะครุศาสตร์เป็นลำดับที่ 4 , 1 , 4 , 5 และ 4 ตามลำดับ

ท่านคิดว่า ในอีก 15 ปีข้างหน้า อันดับการเลือกของคณะครุศาสตร์จะเป็นอย่างไร

7. ตลอดเวลา 30 ปี คณะครุศาสตร์มีนิสิตใหม่ในระดับปริญญาตรี ปริญญาโทและปริญญา จำแนกตามปีการศึกษาได้ดังนี้

ท่านคิดว่าอีก 15 ปีข้างหน้า จำนวนนิสิตปริญญาตรี ปริญญาโทและปริญญาเอก คณะครุศาสตร์  
จะมีแนวโน้มเป็นอย่างไร

ก. ปริญญาตรี

ข. ปริญญาโท

ค. ปริญญาเอก

#### 8. อาจารย์

สำหรับปริมาณงานอาจารย์ของคณะครุศาสตร์นั้น อาจารย์ 1 ท่านรับผิดชอบรายวิชา คิดเป็น  
1.43 กลุ่มวิชาคิดเป็น 1.57 จำนวนหน่วยกิตคิดเป็น 3.43 ด้านจำนวนชั่วโมงคิดเป็น 3.86 ชั่วโมง  
ต่อสัปดาห์ ความรับผิดชอบนิสิตประมาณ 72 คน นิสิตเต็มเวลา 6-7 คน

ท่านคิดว่าในปี พ.ศ.2545 อาจารย์คณะครุศาสตร์จะมีปริมาณงานเป็นอย่างไร และหน้าที่  
ของอาจารย์ควรเน้นงานทางด้านใดมากที่สุดใ้ในภารกิจหลัก 4 ประการ

ก. ปริมาณงานของอาจารย์

ข. ควรเน้นงานอะไรมากที่สุดใ้ในภารกิจหลัก 4 ประการคือ สอน วิจัย บริการวิชาการ  
และทำนุบำรุงศิลปวัฒนธรรม

เพราะอะไร

9. จำนวนอาจารย์ ในระยะเริ่มก่อตั้งคณะนั้น คณะครุศาสตร์เพียง 41 คน และมีอาจารย์พิเศษ 29 คน (พ.ศ. 2503) ต่อมาจำนวนอาจารย์ของคณะครุศาสตร์เพิ่มขึ้นเรื่อยๆจนปัจจุบันคณะครุศาสตร์มีอาจารย์ประจำถึง 393 คน ซึ่งเป็นอาจารย์ของโรงเรียนสาธิตจุฬาลงกรณ์มหาวิทยาลัย 178 คน จำนวนอาจารย์ของคณะครุศาสตร์ จำแนกตามปี พ.ศ. ได้ดังแผนภาพต่อไปนี้

ท่านคิดว่าในอีก 15 ปีข้างหน้าจำนวนอาจารย์ของคณะครุศาสตร์จะเป็นอย่างไร เพราะ

อะไร

10. ในแผนพัฒนาฯ ระยะที่ 3 มหาวิทยาลัยได้ให้ทุนแก่อาจารย์ไปศึกษาต่อต่างประเทศ 62 ทุน และเพิ่มเป็น 117 ทุนในแผนพัฒนาฯ ระยะที่ 4 สิ้นค่าใช้จ่าย 41 ล้านบาทและ 65 ล้านบาทตามลำดับ เพื่อเพิ่มคุณวุฒิของอาจารย์ โดยเฉพาะปริญญาเอก และมีเป้าหมายว่า แต่ละแผนกควรมีอาจารย์วุฒิปริญญาเอก อย่างน้อยร้อยละ 20 ของอาจารย์ทั้งหมดในแผนก

สำหรับคุณวุฒิและตำแหน่งตามวิชาการของอาจารย์คณะครุศาสตร์นั้น นับได้ว่ามีพัฒนาการขึ้นเรื่อยๆ ตามลำดับ

ท่านคิดว่าในปี พ.ศ. 2545 คุณวุฒิและตำแหน่งทางวิชาการ ของอาจารย์คณะครุศาสตร์จะเป็นอย่างไร

ก. คุณวุฒิทางวิชาการ

ข. ตำแหน่งทางวิชาการ

11. สถานะของคณะครุศาสตร์ จุฬาลงกรณ์มหาวิทยาลัย ในปี พ.ศ. 2530 ประกอบด้วยภาควิชาทั้งหมด 12 ภาควิชา เปิดหลักสูตรปริญญาครุศาสตร์มหาบัณฑิตรวมทั้งสิ้น 12 ภาควิชา หลักสูตรครุศาสตร์ดุษฎีบัณฑิต 4 ภาควิชา มีโปรแกรมการเรียนในระดับปริญญาตรี 27 โปรแกรม ปริญญาโท 26 โปรแกรม และปริญญาเอก 4 โปรแกรม

ในแผนพัฒนาการศึกษา ระยะที่ 6 คณะครุศาสตร์มีนโยบายที่จะเปิดโปรแกรมการศึกษาในหลักสูตรครุศาสตร์ดุษฎีบัณฑิต 2 สาขา คือ สาขานักพัฒนาการศึกษาและเทคโนโลยีทางการศึกษา

ท่านคิดว่าในปี พ.ศ. 2545 คณะครุศาสตร์จะเปิดหลักสูตรอีกหรือไม่ ถ้ามีจะเป็นหลักสูตรอะไร และในการเปิดหลักสูตรใหม่เน้น ปัจจัยสำคัญที่ใช้ในการพิจารณาคือปัจจัยทางด้านใด

ก. หลักสูตรที่จะเปิดใหม่

ข. ปัจจัยสำคัญที่ใช้พิจารณา

12. หลักสูตรในระดับปริญญาตรีของคณะครุศาสตร์ เริ่มจากจำนวนหน่วยกิตที่ต้องศึกษาทั้งสิ้น 160 แล้วกลายเป็น 135 หน่วยกิต ต่อมา เพิ่มเป็น 145 หน่วยกิต แยกเป็นหมวดวิชาการศึกษาทั่วไป 35 หน่วยกิต หมวดวิชาครู 37-72 หน่วยกิต หมวดวิชาเอก 34-68 หน่วยกิต และหมวดวิชาเลือกเสรี 3-10 หน่วยกิต

ท่านคิดว่าอีก 15 ปีข้างหน้า จำนวนหน่วยกิตในระดับปริญญาตรีจะเป็นเท่าไร และหมวดวิชา ต่างๆ จะมีจำนวนหน่วยกิตเป็นอย่างไร

ก. จำนวนหน่วยกิต

ข. หน่วยกิตไปในแต่ละหมวดวิชา

13. สำหรับโครงสร้างหลักสูตร ในระดับปริญญาโท จำนวนหน่วยกิตที่ต้องศึกษาทั้งสิ้นไม่ต่ำกว่า 48 หน่วยกิต เป็นการเรียนรู้ในชั้นเรียนไม่ต่ำกว่า 36 หน่วยกิต และทำวิจัยอีก 12 หน่วยกิต รวมเป็น 48 หน่วยกิต จะต้องใช้เวลาศึกษาไม่น้อยกว่า 4 ภาคการศึกษา และไม่เกิน 10 ภาคการศึกษา และแต้มเฉลี่ยสะสมไม่น้อยกว่า 3.00

ท่านคิดว่าอีก 15 ปีข้างหน้า จำนวนหน่วยกิตในระดับปริญญาโทจะเป็นอย่างไร และการจบการศึกษาโดยการทำวิทยานิพนธ์จะมีความจำเป็น มากน้อยเพียงใด

ก. จำนวนหน่วยกิต

ข. ความสำคัญในการทำวิทยานิพนธ์

14. สำหรับโครงสร้างของหลักสูตรในระดับปริญญาเอกคือ จำนวนหน่วยกิตที่ต้องศึกษารวมทั้งสิ้น 96 หน่วยกิต โดยเรียนในชั้นเรียน 66 หน่วยกิต การทำวิจัยอีก 30 หน่วยกิต

ท่านคิดว่าในอีก 15 ปี ข้างหน้า หลักสูตรในระดับปริญญาเอกจะมีจำนวนหน่วยกิตรวมเป็นเท่าไร ระยะเวลาที่ใช้ศึกษาจะเป็นเท่าไร การทำวิทยานิพนธ์มีความจำเป็น มากน้อยเพียงใด

ก. จำนวนหน่วยกิต

ข. ความสำคัญในการทำวิทยานิพนธ์

15. ในปัจจุบัน คณะครุศาสตร์มีอาคารทั้งสิ้น 10 หลัง เป็นอาคารโรงเรียนสาธิตจุฬาฯ 2 หลัง เป็นห้องเรียน 42 ห้อง ห้องปฏิบัติการ 30 ห้อง มีพื้นที่รวมทั้งสิ้น 19,285 ตารางเมตร ซึ่งสามารถจำแนกตามลักษณะการใช้งานเป็นพื้นที่การศึกษา บริหาร เสริมการศึกษา บริการเท่ากับ 7,376.88 5,274.56 1,146.00 และ 5,488.04 ตารางเมตรตามลำดับ สัดส่วนระหว่างพื้นที่รวมต่อเนื้อที่จริงเท่ากับ 6.74 ตารางเมตร พื้นที่การศึกษาต่อเนื้อที่จริงเท่ากับ 2.58 และพื้นที่ต่อเนื้อที่จริงเท่ากับ 3.51 ตารางเมตร

ท่านคิดว่าภายใน 15 ปีข้างหน้า อาคารสถานที่ของคณะครุศาสตร์จะมีสัดส่วนการใช้ทางด้านการศึกษา การบริหาร การเสริมการศึกษา และการบริการ เป็นอย่างไร

ก. สัดส่วนของการใช้อาคารสถานที่

ข. งบประมาณที่จะได้รับ

## 16. การเงินและงบประมาณ

การครุศึกษาของคณะครุศาสตร์ได้ขยายขอบข่ายมาโดยตลอดเวลา 30 ปีโดยได้งบประมาณส่วนใหญ่มาจากงบประมาณแผ่นดิน ซึ่งจำนวนเงินงบประมาณดังกล่าว สามารถจำแนกได้ตามงบประมาณดังแผนภาพต่อไปนี้คือ

ท่านคิดว่าในอีก 15 ปีข้างหน้า งบประมาณแผ่นดินที่คณะครุศาสตร์จะได้รับนั้นจะมีปริมาณเป็นอย่างไร และจะใช้จ่ายเงินงบประมาณในแต่ละด้านอย่างไร

ก. งบประมาณรวม

ข. การใช้จ่ายงบประมาณ ในแต่ละด้านต่อไปนี้  
การเรียนการสอน

อุปกรณ์การศึกษา

อาคารสถานที่และสิ่งอำนวยความสะดวก

การวิจัย

การบริการวิชาการ

การทำนุบำรุงศิลปวัฒนธรรม

17. บประมาณที่คณะครุศาสตร์ได้รับนั้น ถึงแม้ส่วนใหญ่จะมาจากงบประมาณแผ่นดินก็ตาม แต่ก็ไม่เพียงพอกับค่าใช้จ่าย จึงต้องใช้งบประมาณเงินอุดหนุนอีกส่วนหนึ่ง เช่นในปี พ.ศ. 2530 คณะครุศาสตร์ได้รับงบประมาณแผ่นดินในจำนวนเงิน 48,021,000 ล้านบาทจึงต้องจัดสรรงบประมาณเงินอุดหนุนอีกเป็นเงิน 2,533,500 บาท หรือประมาณ 5.2 เปอร์เซ็นต์ของงบประมาณแผ่นดิน อีกทั้งจากการที่รัฐบาลต้องการให้มหาวิทยาลัยพึ่งตัวเองให้ได้มากที่สุด โดยการขึ้นค่าหน่วยกิต

ท่านคิดว่าในอีก 15 ปีข้างหน้า การจัดสรรงบประมาณเงินอุดหนุน และการเก็บค่าหน่วยกิต จะมีลักษณะเป็นอย่างไร

ก. การจัดสรรเงินอุดหนุน

ข. การเก็บเงินค่าหน่วยกิต

18. ระบบบริหารบุคคล

ระบบบริหารงานบุคคลในมหาวิทยาลัยเป็นระบบที่อิงกับระบบบริหารบุคคลของข้าราชการพลเรือน ทำให้ระเบียบปฏิบัติการรับเข้า การให้ค่าตอบแทนการเลื่อนตำแหน่ง ตลอดจนการออกจากราชการไม่เอื้ออำนวยให้เกิดประสิทธิภาพ และเกิดขวัญและกำลังใจในการทำงาน ไม่ดึงดูดให้คนดี มีคุณภาพอยู่ในมหาวิทยาลัยได้นาน คนที่ไม่มีความคิดสร้างสรรค์เลยก็สามารถอยู่ในตำแหน่งได้เรื่อยๆ และค่าตอบแทนที่เท่าเทียมกัน มหาวิทยาลัยไม่สามารถลงโทษคนที่ไม่มีประสิทธิภาพ ไม่มีคุณภาพเหมาะสมกับการเป็นอาจารย์ ออกจากมหาวิทยาลัยได้ นอกจากนี้ยังมีปัญหาเกี่ยวกับความก้าวหน้าของสายงานไม่เท่ากัน บุคลากรสาย ข และสาย ค ไม่ได้รับการพัฒนาเท่าที่ควร จึงทำให้ไม่แกร่งพอที่จะรับภาระงานในฐานะผู้สนับสนุนวิชาได้



ท่านคิดว่าอีก 15 ปีข้างหน้า ปัญหาจะเป็นเช่นไร และการพัฒนาบุคลากรสาย ข และ ค จะเป็นอย่างไร

ก. การพัฒนาบุคลากรสาย ข.

ข. การพัฒนาบุคลากรสาย ค.

#### 19. ระบบการบริหารการเงิน

ในการบริหารการเงินส่วนใหญ่ของมหาวิทยาลัย จะต้องมีส่วนดำเนินการติดต่อกับหน่วยงานภายนอกที่ดูแลการใช้เงินของแผ่นดินอยู่ ซึ่งหน่วยงานแต่ละหน่วยจะมีกฎเกณฑ์ระเบียบปฏิบัติทางราชการที่ซับซ้อนและที่สำคัญก็คือ บุคลากรของหน่วยงานเหล่านี้ไม่เข้าใจธรรมชาติของมหาวิทยาลัยว่าแตกต่างจากหน่วยราชการอื่นอย่างไร จึงทำให้ไม่เกิดความคล่องตัวในการบริหารการเงินจึงทำให้เป็นปัญหาอย่างหนึ่งในการพัฒนาวิชาการของมหาวิทยาลัย

ท่านคิดว่าในอีก 15 ปี ข้างหน้า ระบบการบริหารการเงินของคณะครุศาสตร์ จะเป็นอย่างไร

## 20. ระบบการสรรหาผู้บริหาร

20.1 การสรรหาคณบดีคณะครุศาสตร์ คณะกรรมการสรรหาคณบดีคณะครุศาสตร์ ประกอบด้วยบุคคล 5 คน ตามตำแหน่งดังนี้ คือ อธิการบดี กรรมการสภามหาวิทยาลัยผู้ทรงคุณวุฒิ คณบดีอื่นหรือผู้อำนวยการสถาบัน ประธานสภาคณาจารย์ เลขาธิการสภามหาวิทยาลัย

ท่านคิดว่าในอีก 15 ปีข้างหน้า คณะกรรมการสรรหาคณบดีจะมีอยู่หรือไม่ ถ้ามี ใครคือ กรรมการสรรหาที่เหมาะสมที่สุด

1

20.2 ผู้ที่สมควรดำรงตำแหน่งคณบดี จะต้อง มีคุณวุฒิทางวิชาการสูงและมีตำแหน่งทางวิชาการระดับผู้ช่วยศาสตราจารย์ขึ้นไป

ท่านคิดว่าคุณสมบัติของผู้ที่สมควรดำรงตำแหน่งคณบดีในอนาคตจะเป็นอย่างไร

20.3 วิธีเลือกผู้ดำรงตำแหน่งคณบดีเลือกโดยให้คณาจารย์ประจำและข้าราชการอื่นซึ่งดำรงตำแหน่งตั้งแต่ระดับ 3 ขึ้นไปในสังกัดคณะนั้น ๆ เป็นผู้ออกเสียงในการสรรหา โดยให้คณะกรรมการสรรหาดำเนินการสรรหา

ท่านคิดว่า วิธีการเลือกคณบดีในอีก 15 ปีข้างหน้าวิธีการเลือกคณบดีจะเป็นวิธีใด

20.4 สำหรับการคัดเลือกผู้ดำรงตำแหน่งหัวหน้าภาควิชา จะมี "คณะกรรมการสรรหาหัวหน้าภาควิชาคณะครุศาสตร์" ซึ่งคณะกรรมการดังกล่าวประกอบด้วย คณบดี ผู้แทนอธิการบดี หัวหน้าภาควิชาอื่น ประธานสภาคณาจารย์หรือผู้แทน ข้าราชการสังกัดคณะ

ท่านคิดว่า อีก 15 ปีข้างหน้า จะมีคณะกรรมการชุดนี้อยู่หรือไม่ ถ้ามี คณะกรรมการสรรหาหัวหน้าภาควิชาที่เหมาะสมที่สุด จะเป็นอย่างไร

20.5 ผู้ที่สมควรดำรงตำแหน่งหัวหน้าภาควิชา จะต้องมีความรู้สูงทางวิชาการและมีตำแหน่งทางวิชาการระดับผู้ช่วยศาสตราจารย์ขึ้นไป

ท่านคิดว่าอีก 15 ปีข้างหน้าคุณวุฒิทางวิชาการของผู้ที่สมควรจะเป็นหัวหน้าภาคจะเป็นอย่างไร

20.6 สำหรับผู้มีสิทธิในการออกเสียงเลือกหัวหน้าภาคคือ คณาจารย์ประจำซึ่งสังกัดและทำการสอนในภาควิชานั้น

ท่านคิดว่า อีก 15 ปี ผู้มีสิทธิออกเสียงเลือกตั้งหัวหน้าภาควิชาควรเป็นใครบ้าง

20.7 กรรมการดำเนินการเลือกตั้งคณะกรรมการประจำคณะครุศาสตร์ประกอบไปด้วย คณบดี หรือผู้แทน ผู้แทนจากคณะกรรมการประจำคณะ และสมาชิกสภาคณาจารย์ของคณะ ท่านคิดว่าคณะกรรมการเลือกตั้งคณะกรรมการประจำคณะ จะมีอยู่อีกหรือไม่ ถ้ามี จะประกอบไปด้วยใครบ้าง

20.8 คุณสมบัติของผู้สมัครรับเลือกตั้งเป็นกรรมการประจำคณะ ในอนาคตจะมีคุณสมบัติอะไรบ้าง

## 21. กระบวนการเรียนการสอน

แบบการเรียนที่ผลิตจุฬาลงกรณ์มหาวิทยาลัยชอบมี 4 แบบ ตามลำดับ คือ แบบร่วมมือ แบบมีส่วนร่วม แบบฟังพา และแบบอิสระ และไม่ชอบการเรียนแบบหลักเลียง และแบบแข่งขัน

สำหรับการเรียนการสอนในคณะครุศาสตร์นั้นยังใช้วิธีการสอนโดยใช้ประสบการณ์เดิม เคยสอนมาแบบใดก็จะสอนแบบนั้นทุกครั้ง นิสิตเสนอความคิดว่า ควรแก้ไขโดยการให้มโนทัศน์ และแนวทางให้เกิดการเรียนรู้และค้นคว้าเพิ่มเติม อีกทั้งการเรียนการสอนระดับบัณฑิตศึกษายังคงมีการสอนแบบบรรยายเป็นส่วนใหญ่

ท่านคิดว่าในอีก 15 ปีข้างหน้า กระบวนการเรียนการสอนของคณะครุศาสตร์จะเป็นอย่างไร

ก. รูปแบบการสอน

ข. อุปกรณ์การสอน

## 22. การประเมินผลการศึกษา

อาจารย์ผู้สอนสามารถประเมินผลการศึกษาของนิสิตได้ โดยการประเมินเป็นระบบตัวอักษรคือ A, B, C, D และ F ถ้าต้องการให้ละเอียดลงไปอีกให้เติมเครื่องหมาย +, - ลงไป

ส่วนในระดับบัณฑิตศึกษานั้น ใช้วิธีการประเมินผลเช่นเดียวกันคือแบบตัวอักษรและแต้มเฉลี่ยต้องได้ไม่ต่ำกว่า 3.0

ท่านคิดว่าอีก 15 ปีข้างหน้า การประเมินผลการศึกษาของคณะครุศาสตร์ ทั้งในระดับปริญญาตรี และระดับบัณฑิตศึกษาจะเป็นอย่างไร

### 23. สถานแวดล้อม

ในปัจจุบันประเทศไทยมีสถาบันที่ทำหน้าที่ผลิตครูเป็นจำนวนทั้งสิ้น 106 แห่ง ซึ่งมีมากจนส่งผลให้เกิดปัญหาการว่างงาน คณะครุศาสตร์ถึงแม้จะว่างงานไม่มากนัก แต่ก็มีแนวโน้มว่าจะมากขึ้นเรื่อย ๆ คือจาก 21.39% ในปี 2516 แต่อีก 10 ปีต่อมาบัณฑิตครุศาสตร์ว่างงานถึง 38.6%

ท่านคิดว่าอีก 15 ปีข้างหน้าสถาบันครุศึกษาทั้ง 106 แห่งจะเป็นอย่างไร ปัญหาการว่างงานของครูจะเป็นอย่างไร และปัญหาการว่างงานของบัณฑิตคณะครุศาสตร์จะเป็นอย่างไร

ก. สถานภาพของสถาบันการศึกษาทั้ง 106 แห่ง

ข. ปัญหาการว่างงาน

## ปัญหาข้อที่ 2

คณะครุศาสตร์ จุฬาลงกรณ์มหาวิทยาลัยจะผลิตผลงานวิจัยให้ตรงกับความต้องการในการพัฒนาประเทศในอนาคตได้มากน้อยเพียงใด

### 24. การวิจัย

ท่านคิดว่าอีก 15 ปีข้างหน้างานวิจัยของอาจารย์ของคณะครุศาสตร์ จุฬาลงกรณ์มหาวิทยาลัยจะมีลักษณะเป็นเช่นไร ในลักษณะการวิจัยต่อไปนี้

การวิจัยเพื่อพัฒนาหน่วยงาน

การวิจัยกับหน่วยงานทั่วไป

การวิจัยเพื่อความเป็นเลิศทางวิชาการ

การวิจัยเพื่อเข้าสู่ตำแหน่ง



25. สำหรับวิทยานิพนธ์ระดับมหาบัณฑิต คณะครุศาสตร์ ตั้งแต่ปีการศึกษา 2506-2525 นั้น ส่วนใหญ่มีเนื้อหาสาระด้านพฤติกรรม ใช้วิจัยเชิงสำรวจ ประชากรส่วนมากเป็นเด็กเรียนชั้นมัธยมศึกษา แหล่งที่อยู่ของประชากรส่วนใหญ่อยู่ในกรุงเทพมหานคร ส่วนมากได้รับการประเมินว่าอยู่ในระดับดี และเนื้อหาของวิทยานิพนธ์จะเป็นไปตามลักษณะเฉพาะของการจัดการเรียนการสอนในสาขาวิชาอื่นๆ สำหรับระยะเวลาที่ใช้ทำวิทยานิพนธ์นั้นส่วนใหญ่มากกว่า 1 ภาคการศึกษา

ท่านคิดว่าอีก 15 ปีข้างหน้า งานวิจัยของนิสิตระดับบัณฑิตศึกษาของคณะครุศาสตร์ จะมีลักษณะเป็นอย่างไร ทางด้านระเบียบวิธีวิจัย ลักษณะการวิจัย (ประยุกต์, บริสุทธิ์) วิธีการเก็บข้อมูล การใช้สถิติ แหล่งประชากร และระยะเวลาที่ใช้ทำวิทยานิพนธ์

ก. ระเบียบวิธีวิจัย

ข. ลักษณะการวิจัย (ประยุกต์, บริสุทธิ์)

ค. วิธีการเก็บข้อมูล

ง. การใช้สถิติ

จ. แหล่งประชากร

ฉ. ระยะเวลาในการทำวิทยานิพนธ์

### ปัญหาข้อที่ 3

คณะครุศาสตร์ จุฬาลงกรณ์มหาวิทยาลัย จะสามารถให้บริการวิชาการแก่สังคมได้ตรงกับความต้องการของสังคมในอนาคตได้มากน้อยเพียงใด

#### 26. การบริการวิชาการแก่สังคม

สำหรับคณะครุศาสตร์นั้น ภารกิจทางด้านนี้นับว่าตื่นตัวมากขึ้น เพราะมีการให้บริการตามรูปแบบต่างๆ ตามความเหมาะสมของสาขาวิชา ไม่ว่าจะเป็นโครงการต่อเนื่อง การจัดฝึกอบรมพิเศษ หรือการรับเชิญเป็นวิทยากรของคณาจารย์ นอกจากนี้ยังมีการส่งเสริมการวิจัยและพัฒนาวิชาการโดยการจัดสรรทุนเพื่อทำการวิจัย จัดทำวารสาร และจัดสรรเงินพัฒนาวิชาการเพื่อสนับสนุนการพัฒนาระยะการเรียนการสอน และยังได้จัดตั้งศูนย์ทดสอบชั้น เพื่อให้บริการแก่หน่วยงานในคณะครุศาสตร์เอง หรือหน่วยงานภายนอก

ท่านคิดว่าในอีก 15 ปีข้างหน้า คณะครุศาสตร์จะให้บริการวิชาการแก่สังคมทางใดบ้าง และมีปริมาณการให้บริการมากน้อยเพียงใด

ก. ด้านต่างๆที่คณะครุศาสตร์จะให้บริการทางวิชาการ

ข. ปริมาณของการให้บริการวิชาการ

#### ปัญหาข้อที่ 4

คณะกรรมการ จุฬาลงกรณ์มหาวิทยาลัย จะสามารถส่งเสริมเพื่อการทำนุบำรุงศิลปวัฒนธรรม ในอนาคตได้อย่างไรบ้าง

#### 27. การทำนุบำรุงศิลปวัฒนธรรม

จุฬาลงกรณ์มหาวิทยาลัยภาคีหนึ่งในคุณค่าและความสำคัญของศิลปวัฒนธรรม โดยส่งเสริมให้มีบรรยากาศ และสภาพแวดล้อมที่เสริมสร้างศิลปวัฒนธรรมไทยชั้นในมหาวิทยาลัย ส่งเสริมกิจกรรมของนิสิตและบุคลากรด้วยดีตลอดมาในปี พ.ศ. 2529 หน่วยงานในมหาวิทยาลัยได้ดำเนินโครงการต่าง ๆ มากมาย เช่น โครงการดนตรีไทย ปีพายุศักดิ์ดาบรรณ โครงการพระบรมราชานุสาวรีย์พระบาทสมเด็จพระปรเมนทรมหาอานันทมหิดล เป็นต้น

ส่วนกิจการในระดับคณะของคณะกรรมการนั้น ได้แก่ การจัดแสดงคอนเสิร์ตครูศาสตร์ และการจัดนิทรรศการวัฒนธรรมประเพณีของภาคต่างๆ อยู่เป็นประจำ

ท่านคิดว่าในอีก 15 ปีข้างหน้า คณะครูศาสตร์จะมีนโยบายทางด้านการทำนุบำรุงศิลปวัฒนธรรมอย่างไรบ้าง

ปัญหาของการจัดกระบวนการเรียนการสอนในคณะครุศาสตร์

1. โดยส่วนรวมแล้ว ตัวแปรที่มีความสัมพันธ์กับสัมฤทธิ์ผลทางการเรียน คือ คะแนนเข้ามัธยมศึกษาปีที่ 5 , เกรดเฉลี่ยปีแรก (2523) เพศ , อายุ , ภูมิลำเนา , (2523) ซึ่งมีเกรดเฉลี่ยปีแรกที่สามารรถทำนายเกรดเฉลี่ยสะสมตลอดหลักสูตรได้ดีที่สุด และพบว่า มีความสัมพันธ์ระหว่างอันดับการเลือกกับคะแนนสอบเข้า อันดับการเลือกกับผลสัมฤทธิ์ คะแนนสอบเข้ากับผลสัมฤทธิ์ คะแนนสอบเข้ากับจำนวนปีที่ศึกษา ผลสัมฤทธิ์กับจำนวนปี (2527) อันดับการเลือก คะแนนสอบคัดเลือก กับผลสัมฤทธิ์ และจำนวนปีที่ใช้ศึกษามีนัยสำคัญทางสถิติ (2527) วิชาที่สามารถทำนายสัมฤทธิ์ผลได้อย่างมีประสิทธิภาพคือ ภาษาอังกฤษ และ ภาษาไทย ก

นิสิตใหม่ ระดับปริญญาตรีของคณะครุศาสตร์ ในปีการศึกษา 2530 มีจำนวน 374 คน เป็นนิสิตชาย 31.2 % นิสิตหญิง 68.8 % ส่วนใหญ่มีภูมิลำเนาอยู่ในกรุงเทพมหานคร ส่วนใหญ่สอบเข้ามหาวิทยาลัยเป็นครั้งแรก เดินทางโดยรถประจำทาง และอันดับการเลือกส่วนใหญ่ คือ อันดับที่ 4 คะแนนสอบเข้าส่วนใหญ่อยู่ในช่วง 251 - 300 คะแนน จากคะแนนเดิม 400 คะแนน โดยมีคะแนนต่ำสุดถึงสูงสุดคือ 214 - 394 คะแนนเฉลี่ย 275.05 ส่วนเบี่ยงเบนมาตรฐานเท่ากับ 26.41

ท่านคิดว่าปัญหาที่คณะครุศาสตร์ประสบอยู่นี้ควรแก้ไขอย่างไร

2 . จากผลการวิจัยถึงองค์ประกอบที่มีความสัมพันธ์กับสัมฤทธิ์ผลทางการเรียนของนิสิตบัณฑิตศึกษาของคณะครุศาสตร์ พบว่า องค์ประกอบที่มีความสัมพันธ์กับสัมฤทธิ์ผลทางการศึกษาได้แก่ องค์ประกอบด้านสภาพส่วนตัว อันได้แก่อายุ อาชีพ การทำงาน รายได้ รายจ่าย องค์ประกอบทางด้านการศึกษาได้แก่ เวลาเรียน เกรดเฉลี่ยปริญญาตรี สถาบันที่สำเร็จ องค์ประกอบที่ทำนายผลสัมฤทธิ์ทางการเรียน คือ เกรดเฉลี่ย การทำงาน การรับทุน ความคิดเห็นของนิสิตมหามบัณฑิตต่อการให้บริการของเจ้าหน้าที่บัณฑิตวิทยาลัย และการทำงานในสถาบันเอกชนระหว่างการศึกษาศึกษา

จากข้อมูลเบื้องต้นนิสิตในระดับบัณฑิตศึกษา ปีการศึกษา 2525 - 2529 พบว่า นิสิตระดับบัณฑิตศึกษาคณะครุศาสตร์มีคะแนนเฉลี่ยในระดับปริญญาตรีอยู่ในช่วง 2.50 - 2.74 เป็นส่วนใหญ่และเพิ่มขึ้นในปีการศึกษา 2529 และ 2530 คือตกอยู่ในช่วง 2.75 - 2.99 มากที่สุด มีงานทำแล้ว เป็นส่วนใหญ่และทำงานในสังกัดกระทรวงศึกษามากที่สุด และส่วนใหญ่จบการศึกษาในระดับปริญญาตรี

มาแล้ว 3 - 5 ปี นิสิตที่จบการศึกษาระดับปริญญาตรีแล้ว เรียนต่อเลยมีเพียงจำนวนน้อย มีอายุอยู่ในช่วง 25-29 ปี มากที่สุด ส่วนใหญ่สำเร็จจากจุฬาลงกรณ์มหาวิทยาลัย ยกเว้นปี 2530 ที่จบจากมหาวิทยาลัยศรีนครินทรวิไล (ประสานมิตร) มากที่สุด

ท่านคิดว่าอีก ปัญหาเรื่องคุณภาพของนิสิตบัณฑิตศึกษาคควรแก้ไขอย่างไร

### 3 . การใช้ประโยชน์ห้องเรียน

ปัญหาการใช้ห้องเรียนเกิดขึ้นเนื่องจาก คณะต่างๆไม่สามารถใช้ทรัพยากรร่วมกันได้ สำนักทะเบียนไม่มีอำนาจหน้าที่ในการจัดบริการการใช้ห้องเรียนแก่คณะต่างๆ จึงเป็นไปได้ว่าบางคณะอาจขาดแคลนห้องเรียน ในขณะที่บางคณะมีห้องเรียนอย่างเหลือเฟือ

ท่านคิดว่าปัญหานี้ควรแก้ไขอย่างไร

4. สิ่งอำนวยความสะดวกในการค้นหาข้อมูลนั้น ปัจจุบันคณะครุศาสตร์มีแหล่งข้อมูลมากมาย กล่าวคือ หนังสือภาษาไทย 58,364 เล่ม ภาษาอังกฤษ และภาษาต่างประเทศ 40,066 เล่ม วารสารไทย 112 รายชื่อ วารสารภาษาอังกฤษ 155 รายชื่อ วิทยานิพนธ์ 8,170 เล่ม กฤตภาค 7,198 เรื่อง วารสารเย็บเล่ม 4,301 เล่ม ไมโครฟิล์ม 173,000 แผ่น แต่จำนวนทั้งหมด เป็นจำนวนที่มีอยู่เฉพาะในแผนกระดาษเท่านั้น เพราะบ่อยครั้งที่หนังสือหายไปในโดยไม่ทราบสาเหตุ ท่านคิดว่าคณะครุศาสตร์ควรแก้ปัญหาได้อย่างไร

5. สำหรับการใช้จ่ายงบประมาณของคณะครุศาสตร์นั้น ปรากฏว่าในปีการศึกษา 2530 คณะครุศาสตร์ได้รับงบประมาณแผ่นดิน 48,021,000 ล้านบาท ซึ่งต้องใช้จ่ายในหมวดเงินเดือนและค่าจ้างประจำเป็นเงิน 43,686,500 บาท หรือประมาณร้อยละ 90 ของงบประมาณทั้งหมด ท่านคิดว่าในอีก 15 ปีข้างหน้า ปัญหาดังกล่าวจะเป็นอย่างไร

6. จากการที่ได้มีการติดตามผลบัณฑิตของคณะครุศาสตร์มาโดยตลอดพบว่าบัณฑิตที่จบการศึกษาระหว่างปี 2509-2511 ส่วนใหญ่สอนตรงตามสาขาวิชาเอก โท ทั้งผู้บังคับบัญชาและบัณฑิตต่างมีความพอใจในการปฏิบัติงาน มีความพอใจในบุคลิกภาพของบัณฑิต และทัศนคติต่อวิชาชีพครู แต่ไม่พอใจกับการพาไปทัศนศึกษาและการเชิญไปเป็นวิทยากร นอกจากนี้บัณฑิตยังขาดความสามารถในการใช้อุปกรณ์ความสามารถทางมนุษยสัมพันธ์ การติดตามความก้าวหน้าทางวิชาการ และวิชาชีพ ต่อมาได้มีการติดตามผลการทำงานของบัณฑิตสาขาการสอนวิทยาศาสตร์ ของคณะครุศาสตร์ ตั้งแต่ปีการศึกษา 2517-2521 พบว่าจำนวนนิสิตทั้งหมดประกอบอาชีพครู 44.21% ศึกษาคือ 35.75% ไม่ได้ทำงาน .53% รายได้จากการทำงานอยู่ในระดับพอใช้ และมีความเห็นว่าถ้าได้เปลี่ยนอาชีพจะเปลี่ยนถึง 60.71% และรับรู้ว่าตนเองมีทัศนคติต่อวิชาชีพครูและบุคลิกภาพในเกณฑ์ดี การดำเนินการสอนและความสามารถพิเศษอยู่ในเกณฑ์พอใช้ และรับรู้ว่าบัณฑิตคณะครุศาสตร์มีประสิทธิภาพอยู่ในเกณฑ์ดี ท่านคิดว่าคณะครุศาสตร์ควรแก้ไขปัญหานี้อย่างไร

### แบบสอบถามรอบที่ 3

เรื่องอนาคตภาพของคณะครุศาสตร์ จุฬาลงกรณ์มหาวิทยาลัย ในปี พ.ศ. 2545

ลักษณะและวิธีการตอบแบบสอบถาม

แบบสอบถามฉบับนี้ เป็นแบบสอบถามรอบสุดท้ายของการวิจัยเรื่อง "อนาคตภาพของคณะครุศาสตร์ จุฬาลงกรณ์มหาวิทยาลัย ในปี พุทธศักราช 2545" ในการตอบแบบสอบถามรอบนี้ ขอให้ท่านพิจารณาคำตอบของท่าน เปรียบเทียบกับมัชฌิมา และพิสัยระหว่างควอไทล์ของกลุ่มผู้รู้ทั้งหมด 20 ท่าน ที่ตอบแบบสอบถามในรอบที่แล้ว โดยที่ท่านอาจเปลี่ยนคำตอบใหม่ในการตอบแบบสอบถามรอบนี้ หรือยืนยันคำตอบเดิมก็ได้

สำหรับช่องเป็นไปไม่ได้ หากคำตอบของท่านในครั้งสุดท้ายนี้ อยู่นอกขอบเขตพิสัยระหว่างควอไทล์ ใคร่ขอความกรุณาให้ท่าน เขียนเหตุผลของการที่ท่านตอบเช่นนั้น

จากผลการตอบแบบสอบถามในรอบที่แล้ว แสดงด้วยสัญลักษณ์ ต่อไปนี้

1. ในช่องอนาคตภาพ

ตัวเลขในช่องอนาคตภาพ หมายถึง จำนวนผู้รู้ที่ตัดสินใจให้ข้อกระทงนั้น เป็นอนาคตภาพทางนั้น

2. ในช่องโอกาสที่จะเป็นไปไม่ได้

สัญลักษณ์ \* สีดำ หมายถึง คำมัชฌิมาของน้ำหนักคะแนนรวมใหม่จากคำตอบของกลุ่มผู้รู้

สัญลักษณ์ \_\_\_\_\_ สีดำ หมายถึง ขอบเขตพิสัยระหว่างควอไทล์ของคำตอบของกลุ่มผู้รู้

3. สัญลักษณ์ ▲ ทั้งในช่องอนาคตภาพ และช่องโอกาสที่จะเป็นไปไม่ได้ หมายถึง คำตอบของท่านในรอบที่แล้ว

4. สัญลักษณ์ ■ อยู่หน้าข้อ หมายถึง คำตอบของท่านที่ไม่ได้ตกอยู่ในพิสัยระหว่างควอไทล์

5. สัญลักษณ์ หมายถึง ข้อที่ท่านไม่ได้ตอบ หรือตอบไม่สมบูรณ์ ในแบบสอบถามรอบที่แล้ว ใคร่ขอความกรุณาให้ท่านตอบข้อกระทงดังกล่าวด้วย จักเป็นพระคุณยิ่ง



## แบบสอบถามรอบที่ 3

อนาคตงานของคณะครุศาสตร์ จุฬาลงกรณ์มหาวิทยาลัย ในปีพุทธศักราช 2545

## การผลิตบัณฑิต

## 1. จุดมุ่งหมายของคณะครุศาสตร์ ในปีพ.ศ. 2545

แผนกวิชาครุศึกษา ได้รับการสถาปนาเป็นคณะครุศาสตร์ ในปี พ.ศ. 2500 โดยมีจุดมุ่งหมาย เพื่อยกระดับวิชาครู มุ่งพัฒนาเพื่อความเติบโตทางวิชาชีพ (Professional growth) ที่ต้องอาศัยเทคโนโลยี หรือการวิจัยเพื่อขยายงานให้กว้างขวางขึ้น เพื่อผลิตนักการศึกษา (Educationist) ที่มีคุณภาพ และถ้าจะแบ่งแผนกการของคณะครุศาสตร์ออกเป็นระยะต่าง ตลอดเวลา 30 ปี ที่ผ่านมา สามารถแบ่งได้ 3 ระยะด้วยกันคือ ระยะบุกเบิก ระยะขยายงาน และระยะการทำให้เป็นปกติแผนและปรับปรุงคุณภาพ ปัจจุบัน คณะครุศาสตร์มีจุดมุ่งหมายว่า เพื่อธำรงรักษามาตรฐานวิชาชีพครู และการส่งเสริมให้ก้าวหน้าต่อไปอย่างไม่หยุดยั้ง โดยมุ่งบุกเบิกหาความรู้และความคิดใหม่ เผยแพร่ผลการวิจัย ความเข้าใจและความก้าวหน้าทางวิชาการและให้บริการแก่สังคม

ภายในปีพ.ศ. 2545 จุดมุ่งหมายของคณะครุศาสตร์จะมีแนวโน้มดังต่อไปนี้

อนาคตงานของคณะครุศาสตร์ ในปี พ.ศ. 2545	อนาคตงาน		โอกาสที่จะเป็นไปได้				
	บวก	ลบ	5	4	3	2	1
1) จะดำเนินงานให้เป็นไปตามนโยบายและวัตถุประสงค์ที่กำหนดโดยสภามหาวิทยาลัย ภายใต้ กฎหมาย กฎระเบียบ และข้อบังคับต่างๆ ของทางราชการ โดยจะนำนโยบายมาวิเคราะห์เพื่อทำแผนปฏิบัติงานระยะสั้น และระยะยาวและให้มีการประเมินผลแผนปฏิบัติงาน	17	3		*			
2) จะยึดแผนพัฒนาคณะครุศาสตร์ระยะที่ 1 (พ.ศ. 2530 - 2534) เพื่อทำให้เป็นจริง	17	3		*			

อนาคตภานของคณะครุศาสตร์ ในปี พ.ศ. 2545	อนาคตภาน		โอกาสที่จะเป็นไปได้				
	บวก	ลบ	5	4	3	2	1
3) จะส่งเสริมความเป็นเลิศทางวิชาการทางด้านครุศาสตร์	19	1		*			
4) นิสิตและบัณฑิตจะมีทัศนคติต่อวิชาดีขึ้น				*			
5) คณะครุศาสตร์จะให้ความสำคัญกับนโยบายหลัก 4 ประการของสถาบันอุดมศึกษา เท่ากันทุกประการ คือการผลิตบัณฑิต การวิจัย การบริการวิชาการ และการทำนุบำรุงศิลปวัฒนธรรม	17	3			*		
6) คณะครุศาสตร์จะให้ความสำคัญกับนโยบายการผลิตบัณฑิตมากที่สุด ในนโยบายหลัก 4 ประการของสถาบันอุดมศึกษา ( รายละเอียดของนโยบายตามข้อ 5 )	13	7		*			
7) จุดมุ่งหมายในการทำนุบำรุงศิลปวัฒนธรรมจะได้รับการพัฒนาแบบค่อยเป็นค่อยไป	16	3		*			
8) งานของคณะครุศาสตร์ จะเป็นระยะของการเป็นเบิกแผ่นและปรับปรุงคุณภาพ	8	12		*			
9) การจัดการศึกษาในระดับปริญญาตรี จะจัดเนียงเพื่อการสาชิต แต่จะเน้นการจัดการศึกษาในระดับบัณฑิตศึกษา	19	1	*				
10) คณะครุศาสตร์มีเป้าหมายที่จะผลิตนักการศึกษาให้กว้างขวางในทุกสาขา มีวุฒิภาวะที่สมบูรณ์ สามารถนำความรู้ความสามารถไปใช้ในการปรับปรุงสาขาอาชีพที่ตนทำได้	16	4		*			

## 2. คุณลักษณะของนิสิต คณะครุศาสตร์ ในปี พ.ศ. 2545

2.1 การคัดเลือกนิสิตเพื่อศึกษาต่อในคณะครุศาสตร์ในอดีตนั้น คณะครุศาสตร์ เคยทำการสอบคัดเลือกเองในบางหลักสูตร เช่น หลักสูตรอนุปริญาครุศาสตร์ และระดับบัณฑิตศึกษา ส่วนในระดับปริญญาตรีนั้น ทบวงฯ เป็นผู้คัดเลือกทั้งหมด ในปัจจุบันนิสิตใหม่ปริญญาตรีคณะครุศาสตร์ส่วนใหญ่จะเป็นนิสิตที่ทบวงฯ เป็นผู้สอบคัดเลือกให้ จะมีเพียงส่วนน้อยที่คณะครุศาสตร์ทำการสอบคัดเลือกเอง เช่น นิสิตโครงการครุทายาท และนิสิตโควตา ซึ่งนิสิตทั้ง 3 ประเภท จะต้องผ่านการสอบคัดเลือกเช่นเดียวกัน แม้จะเป็นข้อสอบคนละฉบับก็ตาม แต่ข้อสอบจะเน้นการวัดผลสัมฤทธิ์ทางการเรียนหรือเน้นทางด้านสติปัญญาแทบทั้งสิ้น และเมื่อศัวรรษที่ผ่านมา วิชาชั้นครูถูกครอบงำด้วยสถานะทางเศรษฐกิจ (Economic Status) ที่ให้ผลตอบแทนต่ำ และพบกับปัญหาอัตราการว่างงานของครูสูงขึ้นเรื่อยๆ ดังนั้นผู้ที่สอบเข้าคณะครุศาสตร์จึงต้องเป็นผู้มีความรักในวิชาชีพนี้จริงๆ จึงทำให้นิสิตใหม่ที่ผ่านมาการคัดเลือกแล้วต้องทดสอบความถนัดในวิชาชั้นครูด้วย และเมื่อผ่านการสอบทั้ง 2 ประเภทแล้ว นิสิตจะเลือกเรียนวิชาเอกตามความสนใจตั้งแต่ ปี 1 ยกเว้นวิชาเอกภาษาอังกฤษที่ต้องผ่านการทดสอบต่างหาก สำหรับการสอบคัดเลือกระดับบัณฑิตศึกษา ยังคงเป็นการวัดผลสัมฤทธิ์ผลทางการศึกษาทั้งหมด

ภายในปี พ.ศ. 2545 การสอบคัดเลือกเข้าคณะครุศาสตร์ จุฬาฯ ในระดับปริญญาตรี จะมีแนวโน้มดังต่อไปนี้

อนาคตภาพของคณะครุศาสตร์ ในปี พ.ศ. 2545	อนาคตภาพ		โอกาสที่จะเป็นไปได้				
	บวก	ลบ	5	4	3	2	1
1) การวัดทัศนคติต่อวิชาชั้นครู และแนวความเป็นครูสำหรับนิสิตปริญญาตรี จะยังมีอยู่ต่อไป เพราะสามารถวัดได้ด้วยแบบสอบที่เป็นมาตรฐาน	12	8		*			
2) จะยกเลิกการวัดทัศนคติต่อวิชาชั้นครู เพราะเป็นสิ่งที่ไม่สามารถวัดได้ด้วยแบบสอบมาตรฐานใดๆ	16	4			*		
3) การคัดเลือกนิสิตเข้าคณะครุศาสตร์ในทุกหลักสูตรและทุกระดับการศึกษา จะใช้สัมฤทธิ์ผลทางการเรียนอย่างเดียว	7	13			*		

ขนาดตภาพของคณะกรรมการ ในปี พ.ศ. 2545	ขนาดตภาพ		โอกาสที่จะเป็นไปได้				
	บวก	ลบ	5	4	3	2	1
4) ข้อสอบคัดเลือกจะเป็นแบบ Critical Situation เพราะสามารถวัดคุณภาพนิสิตได้	4	13			*		
5) ข้อสอบคัดเลือกจะเป็นข้อสอบมาตรฐานเฉพาะวิชาชีพ การวัดพื้นฐานความรู้นั้นไม่จำเป็น เพราะทุกคณบดีชั้น ม.6 มาแล้ว ถือได้ว่ามีความรู้พื้นฐานใกล้เคียงกัน	15	5				*	
6) คณะครุศาสตร์จะรับผลิตเองโดยเอกเทศ	4	16				*	
7) ขั้นตอนการรับผลิตจะเป็นเช่นปัจจุบัน แต่จำนวนที่รับจากทบวงฯจะลดลง แต่เพิ่มให้กับการคัดเลือกแบบอื่นๆ	13	7		*			
8) จะผลิตบัณฑิตให้กับหน่วยงานโดยเฉพาะที่มีความต้องการเท่านั้น เช่น โครงการครูทายาท	17	3				*	
9) คณะครุศาสตร์จะไม่ผลิตบัณฑิตให้กับหน่วยงานใดโดยเฉพาะ เพราะมหาวิทยาลัยไม่ใช่ training Service Centre แต่จะเป็นสถาบันที่ต้องสร้างความเจริญเติบโตแก่วิชาชีพ (Create Profession growth)	15	5		*			
10) จะดำเนินการให้มีการผลิตบัณฑิตที่มีคุณสมบัติเป็นที่ต้องการของตลาดแรงงานทั่วประเทศ	14	6		*			

อนาคตภาพของคณะครุศาสตร์ ในปี พ.ศ. 2545	อนาคตภาพ		โอกาสที่จะเป็นไปได้				
	บวก	ลบ	5	4	3	2	1
11) จะผลิตบัณฑิตที่มีความสามารถในการบริหารและการเป็นผู้นำ มีทักษะในการสื่อสารโดยเฉพาะด้านภาษาไทย เป็นอย่างดี คือเป็นบัณฑิตที่เก่งเรียน เก่งงาน และเก่งคน	14	6		*			
12) จะขยายงานทางด้านบัณฑิตศึกษา ในสาขาที่ต้องการของสังคมไทยในอนาคตให้มากขึ้น	19	1		*			
13) อัตราการว่างงานของบัณฑิตจะสูงขึ้นเรื่อยๆ ถ้าไม่ลดจำนวนการรับนิสิตใหม่	18	2		*			

2.2 ในปีพ.ศ. 2519 คณะครุศาสตร์มีนิสิตใหม่ที่สอบเข้าศึกษาในคณะครุศาสตร์เป็นครั้งแรก ถึงถึงร้อยละ 90.93% และมีลำดับการเลือกส่วนใหญ่เป็นอันดับ 1 (61.03%) ในปี 2525-2529 คณะครุศาสตร์มีนิสิตใหม่ที่สอบครั้งแรกเป็นส่วนใหญ่ คือ 67% ,55.4% ,80.3%,71.01%,92% แต่ลำดับการเลือกลดลงคือ นิสิตใหม่ส่วนใหญ่เลือกคณะครุศาสตร์เป็นลำดับที่ 4, 1, 4, 5 และ 4 นิสิตใหม่ส่วนใหญ่เป็นหญิง กล่าวคือตั้งแต่ปีการศึกษา 2525-2529 มีนิสิตหญิง 62.8%, 63.5%, 69.4%, 69.5% ส่วนใหญ่ภูมิลำเนาอยู่ในกรุงเทพมหานคร นิสิตหญิงมีทัศนคติต่อวิชาชินครุศึกษากว่านิสิตชาย และมีความตั้งใจจะประกอบอาชีพครูมากกว่าชาย นิสิตส่วนกลางมีทัศนคติต่อวิชาชินครุศึกษากว่าส่วนภูมิภาค และนิสิตคณะครุศาสตร์ทั้งหมดมีแวວความ เป็นครูอยู่ในระดับปานกลาง

นอกจากนี้ยังมีตัวแปรที่มีความสัมพันธ์กับของสัมฤทธิ์ทางการเรียนของนิสิตอีกคือ คะแนนชั้นมัธยมศึกษาปีที่ 5, เกรดเฉลี่ยปีแรก เพศ อายุ ภูมิลำเนา อันดับการเลือก คะแนนสอบเข้า และวิชาที่สามารถทำนายสัมฤทธิ์ผล ได้อย่างมีประสิทธิภาพคือ ภาษาอังกฤษ และวิชาภาษาไทย

ในปี พ.ศ. 2545 คุณลักษณะของนิสิตคณะครุศาสตร์จะมีแนวโน้มเป็นอย่างไร

อนาคตภาพของคณะครุศาสตร์ ในปี พ.ศ. 2545	อนาคตภาพ		โอกาสที่จะเป็นไปได้				
	บวก	ลบ	5	4	3	2	1
1) ผลสัมฤทธิ์ของนิสิตจะสูงขึ้น	11	9		*			
2) แนวความเป็นครูของนิสิตคณะครุศาสตร์จะเพิ่มขึ้น	18	2		*			
3) โดยส่วนรวม คณะครุศาสตร์จะมีนิสิตเพศหญิงมากกว่าชาย	18	2	*				
4) นิสิตส่วนใหญ่จะมีภูมิลำเนาอยู่ในกรุงเทพมหานคร	16	4		*			
5) อันดับการเลือกเข้าคณะครุศาสตร์ของนิสิตใหม่มีแนวโน้มว่าจะอยู่อันดับท้าย ลงไปเรื่อยๆ	6	14		*			
6) นิสิตคณะครุศาสตร์จะมีการสอบเข้ามหาวิทยาลัยในคณะอื่นจำนวนมากขึ้นเรื่อยๆ	15	5		*			
7) นิสิตที่ผ่านการสอบคัดเลือกเข้ามาแล้ว จะเป็นครูได้เท่ากันหมด จึงไม่จำเป็นต้องสอบวิชาอื่นอีก	15	5				*	
8) ทศนคติต่อวิชาชั้นครูของนิสิตและบัณฑิตจะลดลง	18	2		*			
9) ทศนคติของครูที่จบคณะครุศาสตร์จะยังคงดีอยู่ต่อไป แต่การที่คนเก่งไม่เลือกประกอบอาชีพครูเพราะฐานะทางเศรษฐกิจของวิชาชั้นนี้ต่ำ	16	4		*			

2.3 องค์ประกอบที่มีความสัมพันธ์กับสัมฤทธิ์ผลทางการเรียนของนิสิตบัณฑิตศึกษา ของคณะครุศาสตร์คือ อายุ อาชีพ การทำงาน รายได้ รายจ่าย เวลาเรียน เกียรติยศปริญญาตรี สถาบันที่สำเร็จ โดยมีเกียรตินิยมและการทำงานเป็นองค์ประกอบที่ทำนายผลสัมฤทธิ์ทางการเรียนได้ดีที่สุด ซึ่งจากข้อมูลนิสิตระดับบัณฑิตศึกษาปีการศึกษา 2525 - 2529 มีคะแนนเฉลี่ยในระดับปริญญาตรีอยู่ในช่วง

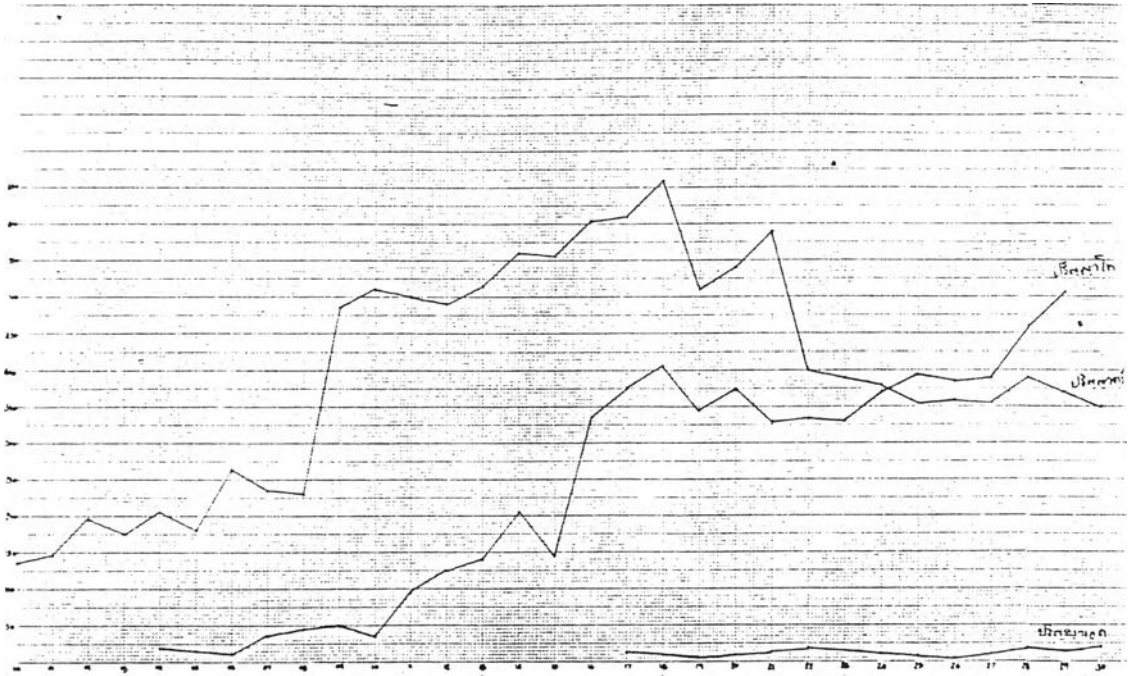
2.50 -2.74 เป็นส่วนใหญ่ และเพิ่มขึ้นในปีการศึกษา 2529-2530 คืออยู่ในช่วง 2.75-2.99 ผลิตส่วนใหญ่ใช้งานมาแล้วซึ่งสังกัดอยู่ในกระทรวงศึกษาธิการผลิต ที่เพิ่งจบปริญญาตรีมีจำนวนน้อย อายุอยู่ในช่วง 25-29 ปี ส่วนใหญ่สำเร็จจากจุฬาลงกรณ์มหาวิทยาลัยยกเว้นปี 2530 สำเร็จปริญญาตรีจากมหาวิทยาลัยศรีนครินทรวิโรฒ ( ประสานมิตร) มากที่สุด

ภายในปี 2545 มีคุณลักษณะของนิสิตบัณฑิตศึกษา คณะครุศาสตร์ จุฬาฯ จะมีลักษณะดังต่อไปนี้

อนาคตภาพของคณะครุศาสตร์ ในปี พ.ศ. 2545	อนาคตภาพ		โอกาสที่จะเป็นไปได้				
	บวก	ลบ	5	4	3	2	1
1) เกردเฉลี่ยในระดับปริญญาตรีของนิสิตบัณฑิตศึกษาจะสูงขึ้น	12	8		*			
2) เกรดเฉลี่ยในระดับปริญญาตรีจะคงเดิมเช่นนี้	16	4		*			
3) จะรับแต่เฉพาะผู้ที่มีงานทำแล้วหรือผู้ที่เพิ่งจบปริญญาตรีที่มีความรู้ความสามารถจริงๆ	7	13			*		
4) ผู้ที่มีสิทธิ์สมัครสอบเข้าศึกษาระดับบัณฑิตศึกษาจะมีเกรดเฉลี่ยระดับปริญญาตรี ไม่ต่ำกว่า 2.50 เท่านั้น	11	9		*			
5) โดยเฉลี่ยนิสิตบัณฑิตศึกษาจะมีอายุมากขึ้น	16	4			*		
6) โดยเฉลี่ยผู้เรียนจะมีอายุน้อยลง เพราะเรียนต่อทันทีเมื่อจบปริญญาตรี	11	9		*			
7) จะมีโครงการร่วมระหว่างคณะครุศาสตร์กับหน่วยงานอื่น ๆ หนึ่งงานอื่น ๆ ตั้งภาคีรัฐบาลและเอกชนในการรับบุคลากรของหน่วยงานดังกล่าวมาเรียนต่อในระดับบัณฑิตศึกษา	11	9		*			

2.4 ตลอดเวลา 30 ปี ที่คณะครุศาสตร์ได้รับการสถาปนา คณะครุศาสตร์มีนิสิตใหม่ในระดับปริญญาตรี ปริญญาโท และปริญญาเอก จำแนกตามปีการศึกษาได้ดังนี้

จำนวนนิสิตใหม่ ระดับปริญญาตรี ปริญญาโท ปริญญาเอก จำนวนตามปีการศึกษา



ภายในปี พ.ศ. 2545 นิสิตใหม่คณะครุศาสตร์ในระดับปริญญาตรี,ปริญญาโท และปริญญาเอก จะมีแนวโน้มดังนี้

ขนาดตภาพของคณะครุศาสตร์ ในปี พ.ศ. 2545	ขนาดตภาพ		โอกาสที่จะเป็นไปได้				
	บวก	ลบ	5	4	3	2	1
1) นิสิตปริญญาตรี จะมีจำนวนคงเดิม	14	6			*		
2) นิสิตปริญญาตรีจะลดลงไปละ 10-15 %	12	8			*		
3) จำนวนนิสิตปริญญาตรีจะลดลงเรื่อยๆ จนหมด เพื่อคณะครุศาสตร์จะเป็น Graduate School เพียงอย่างเดียว	11	9				*	



ขนาดตภาพของคณะครุศาสตร์ ในปี พ.ศ. 2545	ขนาดตภาพ		โอกาสที่จะเป็นไปได้				
	บวก	ลบ	5	4	3	2	1
4) จำนวนนิสิตบัณฑิตศึกษาจะเพิ่มขึ้น	3	17		*			
5) จำนวนนิสิตใหม่ระดับปริญญาเอกจะไม่เป็นปัจจัยสำคัญ เพราะการศึกษาระดับนี้ เป็นระดับสูงสุดที่ต้องอาศัยความพร้อมหลายประการของผู้เรียน	19	1			*		
6) จำนวนนิสิตใหม่ระดับปริญญาเอกจะเพิ่มขึ้น	16	4		*			
7) จะมีแผนระยะสั้นและระยะยาวตั้งแต่ 5-20 ปี เพื่อ กำหนดปริมาณนิสิตที่ชัดเจน	19	1			*		

### 3. คุณลักษณะของอาจารย์คณะครุศาสตร์ จุฬาลงกรณ์มหาวิทยาลัย ในปี พ.ศ. 2545

3.1 โดยเฉลี่ยอาจารย์จุฬาลงกรณ์มหาวิทยาลัย 1 ท่าน สอน 3 วิชาต่อภาค ขนาดชั้นเรียนแบบอภิปราย แบบเป็นหมู่ และแบบปฏิบัติการ มีนิสิตจำนวน 77,40 และ 54 คนตามลำดับ และอาจารย์ 1 ท่านสอน 1 คณะ ใช้เวลาการสอน วิจัย บริการวิชาการและบริการเท่ากับ 24, 7, 6 และ 8 ชั่วโมงตามลำดับ ปกครองนิสิตปริญญาตรี นิสิตบัณฑิตศึกษา และควบคุมการทำวิทยานิพนธ์เท่ากับ 46,16 และ 4 คน ตามลำดับ

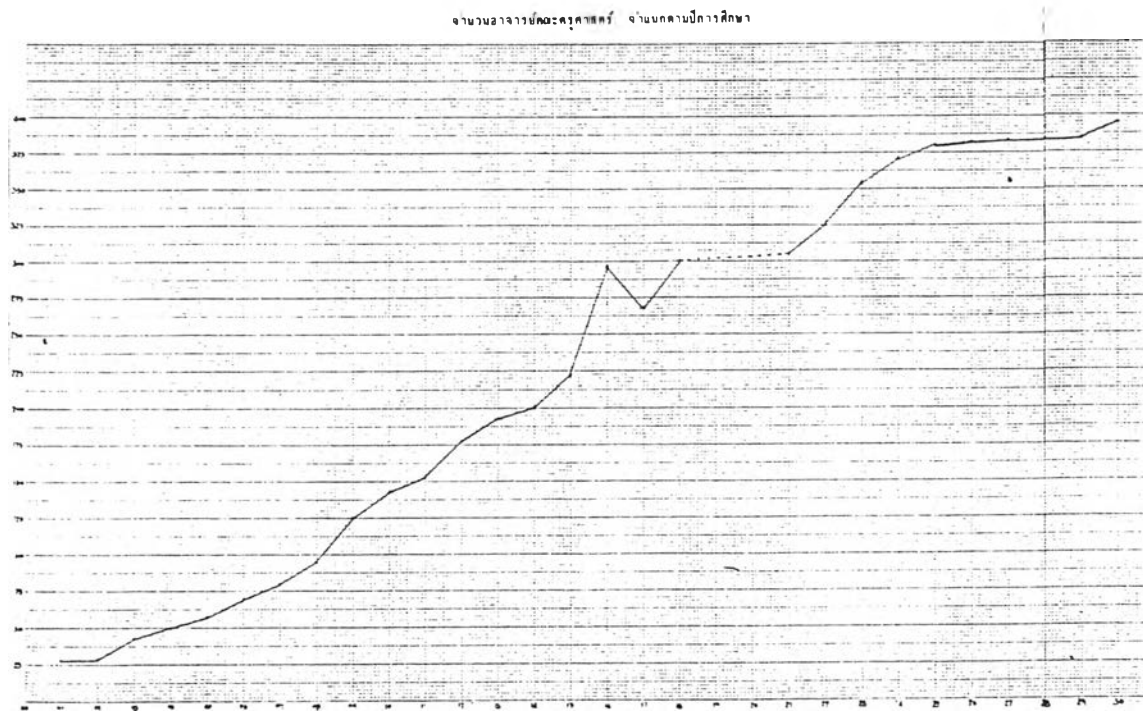
สำหรับอาจารย์คณะครุศาสตร์นั้น อาจารย์ 1 ท่าน รับผิดชอบรายวิชาเท่ากับ 1.43 รายวิชา กลุ่มวิชาคิดเป็น 1.57 จำนวนหน่วยกิตคิดเป็น 3.43 จำนวนชั่วโมงคิดเป็น 3.86 ชม/สัปดาห์ ความรับผิดชอบต่อนิสิตประมาณ 72 คน นิสิตเต็มเวลา 6-7 คน

ในปี พ.ศ. 2545 ปริมาณงานของอาจารย์คณะครุศาสตร์ จุฬาลงกรณ์มหาวิทยาลัย จะมีแนวโน้มดังต่อไปนี้

ขนาดตภาพของคณะครุศาสตร์ ในปี พ.ศ. 2545	ขนาดตภาพ		โอกาสที่จะเป็นไปได้				
	บวก	ลบ	5	4	3	2	1
1) อาจารย์จะให้ความสำคัญกับการเรียนการสอนเพิ่มขึ้น	18	2			*		
2) อาจารย์ จะให้ความสำคัญกับการเรียนการสอนลดลง แต่จะให้ความสำคัญกับการทำวิจัยและการผลิตตำราเพื่อการเข้าสู่ตำแหน่งทางวิชาการ	17	3		*			
3) อาจารย์จะทุ่มเทเวลาในการทำงานให้กับคณะน้อยลง	7	13			*		
4) อาจารย์จะใช้เวลาในการเป็นอาจารย์พิเศษมากขึ้น เพื่อเพิ่มรายได้ให้กับตนเอง	3	17			*		
5) การให้ความร่วมมือในการพัฒนาหน่วยงานจะน้อยลง	3	17			*		
6) อาจารย์จะให้เวลาในการให้คำปรึกษาการทำวิทยานิพนธ์น้อยลง	3	17			*		
7) อาจารย์จะปฏิเสธการให้คำปรึกษาการทำวิทยานิพนธ์ในสาขาที่ตนเองไม่ถนัด	4	16		*			
8) อาจารย์จะให้ความสำคัญกับวิชาการที่เหมาะสมกับธรรมชาติของประเทศไทยน้อยลง แต่จะให้ความสำคัญด้านวิชาการจากต่างประเทศ	15	5			*		
9) ความสัมพันธ์ระหว่างนิสิต และอาจารย์จะดีขึ้น ไม่มีช่องว่างระหว่างวัย	4	16			*		

ขนาดตภาพของคณะครุศาสตร์ ในปี พ.ศ. 2545	ขนาดตภาพ		โอกาสที่จะเป็นไปได้				
	บวก	ลบ	5	4	3	2	1
10) จะมีแบบประเมินอาจารย์ที่ทำงาน เป็นมาตรฐาน เพื่อให้ นิสิตและผู้ที่เกี่ยวข้องเป็นผู้ประเมิน เพื่อให้อาจารย์ได้ ปรับปรุงการเรียนการสอน	18	2		*			
11) จะปรับปรุงระบบการเข้าสู่ตำแหน่งทางวิชาการ โดยให้ ความสำคัญสอดคล้องกันระหว่างความรู้ทางวิชาการและ ความสามารถในการสอน	20	0		*			
12) อาจารย์จะนำเอาความรู้จากในคณะ ไปเผยแพร่นอกคณะ และนำเอาความรู้นอกคณะมาเผยแพร่ในคณะ	20	0		*			
13) อาจารย์มีวิธีการสอนที่ถูกต้อง จะมีตำแหน่งทางวิชาการ สูง เพราะการเตรียมการสอนจะมีการค้นคว้าและ ประมวลเอาไว้และมีการปรับปรุง นานๆ เข้าก็จะกลายเป็นตำรา ส่วนการทำวิจัยจะเป็นการวิจัยเพื่อการสอน อยากรู้เพื่อถ่ายทอดการวิจัยไปใช้ในการสอน ซึ่งทั้งการ วิจัยและตำรา สามารถเสนอขอตำแหน่งได้	19	1		*			
14) จะมีการพัฒนาอาจารย์โดยให้อาจารย์ที่มีความสามารถใน ด้านการสอน	19	1		*			
15) จะมีหน่วยพัฒนาอาจารย์หรือให้การสนับสนุนในการพัฒนา อาจารย์ให้มีความรู้ ลึกซึ้งในศาสตร์ของตนถึงระดับ 'มืออาชีน'	18	2		*			
16) จะมีโครงการแลกเปลี่ยนอาจารย์ระหว่างคณะและ ระหว่างมหาวิทยาลัย	19	1		*			

3.2 ในระยะเริ่มก่อตั้ง คณะครุศาสตร์มีอาจารย์เพียง 41 คน และมีอาจารย์พิเศษ 29 คน (พ.ศ. 2530 ) ต่อมาจำนวนอาจารย์ของคณะครุศาสตร์เพิ่มขึ้นเรื่อยๆ จนปัจจุบันคณะครุศาสตร์มีอาจารย์ประจำถึง 393 คนซึ่งเป็นอาจารย์ของโรงเรียนสาธิตจุฬาลงกรณ์มหาวิทยาลัย 178 คน จำนวนอาจารย์ของคณะครุศาสตร์ จำแนกตามปี พ.ศ. ได้ดังแผนภาพต่อไปนี้



ทางด้านคุณภาพนั้น อาจารย์ของคณะครุศาสตร์มีคุณภาพดีขึ้นเรื่อยๆ ดังตารางต่อไปนี้

พ.ศ.	ศาสตราจารย์			รองศาสตราจารย์			ผู้ช่วยศาสตราจารย์			อาจารย์			รวม			สัดส่วน
	ร	ช	ญ	ร	ช	ญ	ร	ช	ญ	ร	ช	ญ	ร	ช	ญ	
2522	6	1	5	21	9	12	107	26	81	191	54	137	325	90	235	1:3:17:27
2523	5	1	4	28	12	16	129	31	98	193	62	131	355	106	249	1:8:36:55
2524	3	-	3	32	13	10	138	34	104	197	67	130	370	114	256	1:9:37:53
2525	3	-	3	36	12	24	102	43	119	181	64	117	382	119	263	1:10:42:47
2526	5	2	3	44	13	31	173	45	128	161	57	104	383	117	266	1:12:40:42
2527	9	4	5	47	14	33	185	47	138	143	56	87	384	121	263	1:6:12:18
2528	10	4	6	58	17	41	186	48	138	131	54	77	385	123	262	1:5:14:11
2529	10	3	7	68	19	49	192	53	139	117	46	71	387	121	266	1:6:17:10
2530	12	5	7	79	19	60	194	54	140	108	40	68	393	120	273	1:7:16:9

ในปี พ.ศ. 2545 จำนวนอาจารย์และคุณภาพของอาจารย์ จะมีแนวโน้มเป็นอย่างไร

อนาคตภาพของคณะครุศาสตร์ ในปี พ.ศ. 2545	อนาคตภาพ		โอกาสที่จะเป็นไปได้				
	บวก	ลบ	5	4	3	2	1
1) อาจารย์คณะครุศาสตร์จะมีจำนวนเพิ่มขึ้น แต่ไม่มากนัก	19	1		*			
2) คุณวุฒิทางการศึกษาจะดีขึ้น	17	3		*			
3) ตำแหน่งทางวิชาการของคณาจารย์จะดีขึ้น	19	1		*			
4) จะขาดอาจารย์ที่ช่วยควบคุมการทำงานวิทยานิพนธ์ในระดับบัณฑิตศึกษา จำนวนอาจารย์มีพอ แต่ยังขาดความคล่องตัวทางวิชาการ และความรู้ใหม่	19	1			*		
5) จะมีกลไกที่เหมาะสมและเป็นมาตรฐานในการคัดเลือกอาจารย์ใหม่	6	14			*		

#### 4 หลักสูตรของคณะครุศาสตร์ จุฬาลงกรณ์มหาวิทยาลัย ในปีพุทธศักราช 2545

4.1 เมื่อเริ่มก่อตั้ง คณะครุศาสตร์ทำการเปิดสอน 3 หลักสูตรด้วยกันคือ ครุศาสตร์บัณฑิต 4 ปี ครุศาสตร์บัณฑิต 2 ปีและอนุปริญญาครุศาสตร์ 1 ปี โดยมีแผนกวิชาทั้งหมด 4 แผนกเท่านั้น ต่อมาได้เปิดสอนในหลักสูตร ครุศาสตรมหาบัณฑิต และครุศาสตรดุษฎีบัณฑิต ในปี พ.ศ. 2504 และ 2517 และเปิดหลักสูตรประกาศนียบัตรชั้นสูงในปี พ.ศ. 2510 และขยายการศึกษาโดยเปิดแผนกวิชาใหม่ๆอยู่ตลอดเวลาปัจจุบันประกอบด้วยภาควิชาทั้งหมด 12 ภาควิชา และเปิดสอนในหลักสูตรครุศาสตรมหาบัณฑิต 12 ภาควิชา หลักสูตรดุษฎีบัณฑิต 4 ภาควิชา และมีโปรแกรมการเรียนในระดับปริญญาตรี 27 โปรแกรม ปริญญาโท 26 โปรแกรม และปริญญาเอก 4 โปรแกรมและคาดว่าในแผนกนั้นณระยะที่ 6 คณะครุศาสตร์ มีนโยบายที่จะขยายโปรแกรมการศึกษาในหลักสูตรดุษฎีบัณฑิต 2 สาขา คือสาขาพัฒนาการศึกษา และเทคโนโลยีทางการศึกษา

ภายในปี พ.ศ. 2545 หลักสูตรการสอนของคณะครุศาสตร์ จุฬาฯ จะมีแนวโน้มดังต่อไปนี้

อนาคตภาพของคณะครุศาสตร์ ในปี พ.ศ. 2545	อนาคตภาพ		โอกาสที่จะเป็นไปได้				
	บวก	ลบ	5	4	3	2	1
1) หลักสูตรจะเน้นให้นักศึกษามีความเป็นเลิศทางวิชาการ มีความรู้พื้นฐานและความรู้ทั่วไป มีคุณธรรม จริยธรรม และมีบุคลิกภาพดี	20	0		*			
2) การเปิดสอนโปรแกรมใหม่ๆ จะทำตามความต้องการของตลาดเป็นสำคัญ	20	0		*			
3) จะมีการสำรวจความต้องการของสังคมก่อนที่จะทำการร่างหลักสูตรหรือพัฒนาหลักสูตรใหม่	17	3		*			
4) คณะครุศาสตร์จะเป็นผู้นำทางด้านการมีหลักสูตรใหม่ๆ	19	1		*			
5) คณะครุศาสตร์จะเปิดโปรแกรมการสอนใหม่ๆที่สนองตอบต่อนโยบายการขยายโอกาสการศึกษาของประเทศ	19	1		*			
6) จะมีอำนาจในการกำหนดหลักสูตรเองมากขึ้น โดยให้ความหลากหลายและเปลี่ยนแปลงได้ทันเหตุการณ์	19	1		*			
7) จะเป็นหลักสูตรประเภทสหวิทยาการ ( Inter disciplinary Education) และระบบที่เอื้ออำนวยต่อหลักสูตรดังกล่าว โดยเฉพาะอาจารย์ผู้สอน	17	3		*			

อนาคตภาพของคณะครุศาสตร์ ในปี พ.ศ. 2545	อนาคตภาพ		โอกาสที่จะเป็นไปได้				
	บวก	ลบ	5	4	3	2	1
8) หลักสูตรที่เปิดใหม่ จะเป็นหลักสูตรการสอนที่เกี่ยวกับ อาชีวศึกษา	18	2			*		
9) จะขยายสาขาทางด้านบัณฑิตศึกษาให้สอดคล้องกับความต้องการของของสังคมไทยในอนาคต	11	9		*			
10) หลักสูตรในระดับปริญญาตรี จะเน้นการเรียนวิชาพื้นฐาน ในปีแรก ส่วนการเลือกวิชาเอกจะเลือกเมื่ออยู่ที่ 2	18	2		*			

4.2 โครงสร้างของหลักสูตรของคณะครุศาสตร์ แบ่งออกเป็น 4 หมวดวิชา คือหมวดวิชา การศึกษาทั่วไป หมวดวิชาครู หมวดวิชาเอก และหมวดวิชาเลือกเสรี ซึ่งในระดับปริญญาตรี จะต้องศึกษา วิชาทั้ง 4 หมวดนี้ไม่ต่ำกว่า 160 หน่วยกิต ต่อมาคณะครุศาสตร์ได้ทำการปรับปรุงหลักสูตร ทำให้จำนวน หน่วยกิตในระดับปริญญาตรีลดลงเหลือ 135 หน่วยกิต และเพิ่มเป็น 140 หน่วยกิต เมื่อมีการปรับปรุงหลักสูตรอีกครั้งเมื่อ พ.ศ.2529 ถึงแม้ว่าจะมีการปรับปรุงหลักสูตรดังกล่าว แต่โครงสร้างของหลักสูตรยังคง เป็นอยู่เช่นเดิม

สำหรับหลักสูตรปริญญาโทนั้น จำนวนหน่วยกิตลดลงกว่าเดิมคือจาก 60 หน่วยกิตเหลือ 48 หน่วยกิต ซึ่งเป็นการทำวิจัย 12 หน่วยกิต และหลักสูตรปริญญาเอกมีจำนวนหน่วยกิตรวม 96 หน่วยกิตเป็นการทำวิจัย 30 หน่วยกิต

ภายในปี พ.ศ. 2545 จำนวนหน่วยกิตและโครงสร้างของหลักสูตร จะมีแนวโน้มดังต่อไปนี้คือ

ขนาดตําหนของคณะครุศาสตร์ ในปี พ.ศ. 2545	ขนาดตําหน		โอกาสที่จะเป็นไปได้				
	บก	ลบ	5	4	3	2	1
1) จํานวนหน่วยกิตของการเรียนทุกหลักสูตรจะลดลง	18	2			*		
2) จํานวนหน่วยกิตระดับปริญญาตรี จะลดลงเหลือ 130 หน่วยกิต	13	7			*		
3) หลักสูตรมหาบัณฑิตจะแยกออกเป็น 2 หลักสูตรใหญ่ๆ คือ หลักสูตรที่มีการทําวินิจฉัยและหลักสูตรการสอบรวบยอด แทนการทำวิทยานิพนธ์	11	9		*			
4) จะมีวิชาธรรมสำหรับครูเป็นวิชาบังคับสำหรับนิสิตปริญญาตรี	12	8		*			
5) จะมีหลักสูตรตามแนวพุทธศาสนา	17	3			*		
6) จะมีการปรับปรุงหลักสูตรทุก 5 ปี	11	9	*				
7) การปรับปรุงหลักสูตรแต่ละครั้ง จะมีสถาบันอื่นๆ ตลอดจนสถาบันเอกชน เข้าร่วมพิจารณาด้วย ทั้งนี้เพื่อทราบถึงถึงความต้องการของเอกชน	17	3		*			
8) วิชาพื้นฐาน จะคํานึงถึงหลักใหญ่ๆ 4 ประการด้วยกันคือ Philosophical, Psychological, Sociological และ Technological Foundation ซึ่งจะเริ่มในระดับปริญญาตรี	18	2		*			



อนาคตภาพของคณะครุศาสตร์ ในปี พ.ศ. 2545	อนาคตภาพ		โอกาสที่จะเป็นไปได้				
	บวก	ลบ	5	4	3	2	1
9) การปรับปรุงหลักสูตร จะคำนึงถึง Competency based Teacher Education	19	1		*			
10) จะมีการติดตามผลของหลักสูตรอย่างเป็นระบบ สม่ำเสมอ	20	0		*			
11) จะมีการลดหน่วยกิตวิชาเอก, โท และเพิ่มวิชาเลือกเสรี ทั้งหน่วยกิต และจำนวนวิชาเลือกที่มากขึ้น เช่น การแก้ไขเครื่องยนต์, Computer เพื่อให้เหมาะสมกับแผนการศึกษาชาติ	20	0		*			

5. อาคารสถานที่และสิ่งอำนวยความสะดวก ของคณะครุศาสตร์ จุฬาลงกรณ์มหาวิทยาลัยในปี พ.ศ. 2545

5.1 ในอดีตเมื่อคณะครุศาสตร์เริ่มขยายงาน อัตราการใช้ห้องเรียนค่อนข้างสูง คือ ร้อยละ 81.92 แต่การใช้พื้นที่ยังต่ำ ถึงแม้จะมีการขยายอาคารสถานที่ในเวลาต่อมาก็ตาม แต่การขยายหลักสูตรก็ทำให้อัตราการใช้ห้องสูงอยู่เช่นเดิม คือ ร้อยละ 93.82 และใช้ห้องปฏิบัติการสูงถึงร้อยละ 76.63 แต่ในปัจจุบันคณะครุศาสตร์มีอาคารทั้งสิ้น 10 หลัง เป็นอาคารโรงเรียนสาธิตจุฬา 2 หลัง มีห้องเรียน 42 ห้อง ห้องปฏิบัติการ 30 ห้อง มีพื้นที่รวมทั้งสิ้น 19,285 ตารางเมตร ซึ่งสามารถจำแนกตามลักษณะการใช้งานเป็นพื้นที่การศึกษา บริหาร เสริมการศึกษา บริการ เท่ากับ 7,376.88 5,274.56 1,146 และ 5,488.04 ตารางเมตรตามลำดับ สัดส่วนระหว่างพื้นฐานที่รวมต่อนิสิตจริงเท่ากับ 6.74 เมตร พื้นที่การศึกษาต่อนิสิตจริงเท่ากับ 2.58 เมตร การใช้ห้องเรียนร้อยละ 50 หรือสัปดาห์ละ 17-18 ชั่วโมง เวลาที่ใช้ห้องเรียนมากที่สุดคือช่วง 10.00 น - 11.00 น

ในปี พ.ศ. 2545 อาคารสถานที่ของคณะครุศาสตร์จุมิแนวโน้มดังต่อไปนี้

อนาคตภาพของคณะครุศาสตร์ ในปี พ.ศ. 2545	อนาคตภาพ		โอกาสที่จะเป็นไปได้				
	บวก	ลบ	5	4	3	2	1
1) จะมีการขยายอาคารสถานที่โดยการสร้างอาคารแบบเคลื่อนที่ได้ มีพื้นที่เพียงพอสำหรับห้องๆเดียวแทนการสร้างอาคารถาวร	19	1				*	
2) จะมีการใช้ห้องเรียนในช่วงเช้าและเย็นมากขึ้น	11	9		*			
3) จะมีการให้รางวัลกับอาจารย์ที่เสียสละสอนนิสิตในช่วงเช้า และช่วงเย็น	18	2				*	
4) หน่วยทะเบียนจะมีสิทธิในการจัดตารางสอนมากขึ้น ทั้งในระดับปริญญาตรี และระดับบัณฑิตศึกษา	13	7		*			
5) จะมีห้องที่ใช้ในกิจกรรมการทำวิจัย ห้องสมุด และสถานที่ให้บริการมากขึ้น	18	2		*			
6) งบประมาณที่ใช้สำหรับการปรับปรุงอาคารสถานที่จะน้อยลง	20	0				*	
7) จะมีการจัดแบ่งพื้นที่นอกอาคารให้เป็นมุมต่างๆ เช่น มุมนันทนาการ	4	16				*	

5.2 คณะครุศาสตร์เป็นคณะแรกของจุฬาฯ ที่จัดให้มีห้องสมุดที่ใช้ระบบสากล มีแหล่งข้อมูลมากทั้งหนังสือภาษาไทย ภาษาอังกฤษ และภาษาต่างประเทศอื่นๆ พร้อมทั้งวารสารภาษาไทย ภาษาอังกฤษ วิทยานิพนธ์ กฤตภาค วารสารเย็บเล่ม ไมโครฟิล์ม อีกเป็นจำนวนมาก แต่แหล่งข้อมูลเหล่านั้นค่อนข้างเก่าส่วนที่มีให้ก็มีเป็นจำนวนน้อย จึงไม่เพียงพอกับความต้องการของนิสิตและอาจารย์ จึงทำให้เกิดปัญหาหนังสือหายไ้ไปจากห้องสมุด อยู่เสมอ

ในปี พ.ศ. 2545 สิ่งอำนวยความสะดวกทางการเรียนการสอนของคณะครุศาสตร์ จุฬาลงกรณ์มหาวิทยาลัย จะมีแนวโน้มดังต่อไปนี้

อนาคตภาพของคณะครุศาสตร์ ในปี พ.ศ. 2545	อนาคตภาพ		โอกาสที่จะเป็นไปได้				
	บวก	ลบ	5	4	3	2	1
1) ห้องสมุดจะมีหนังสือที่มีคุณภาพเพียงพอกับความต้องการ	18	2			*		
2) จะรวมเงินงบประมาณที่ให้แต่ละภาควิชามาเป็นส่วนกลางเพื่อซื้อหนังสือต่างๆ ได้อย่างเพียงพอ	20	0			*		
3) ห้องสมุดจะเปิดบริการวันเสาร์ และขยายเวลาการเปิดถึง 20.00 น. ในวันธรรมดา	16	4			*		
4) จะได้รับงบประมาณเพื่อพัฒนาห้องสมุดมากขึ้น เพราะมีนโยบายการขยายงานบัณฑิตศึกษา	18	2			*		
5) จะมีการนำเอาคอมพิวเตอร์มาใช้ในกิจกรรมห้องสมุดในการค้นหาข้อมูลให้เร็วยิ่งขึ้น	20	0			*		
6) จะมีการสำรวจหนังสือในห้องสมุดทุกปี	20	0			*		
7) มีมาตรการ การรักษาหนังสือมิให้หายโดยใช้คอมพิวเตอร์	20	0			*		

## 6. การเงินและงบประมาณของคณะครุศาสตร์ จุฬาลงกรณ์มหาวิทยาลัย ในปี พ.ศ. 2545

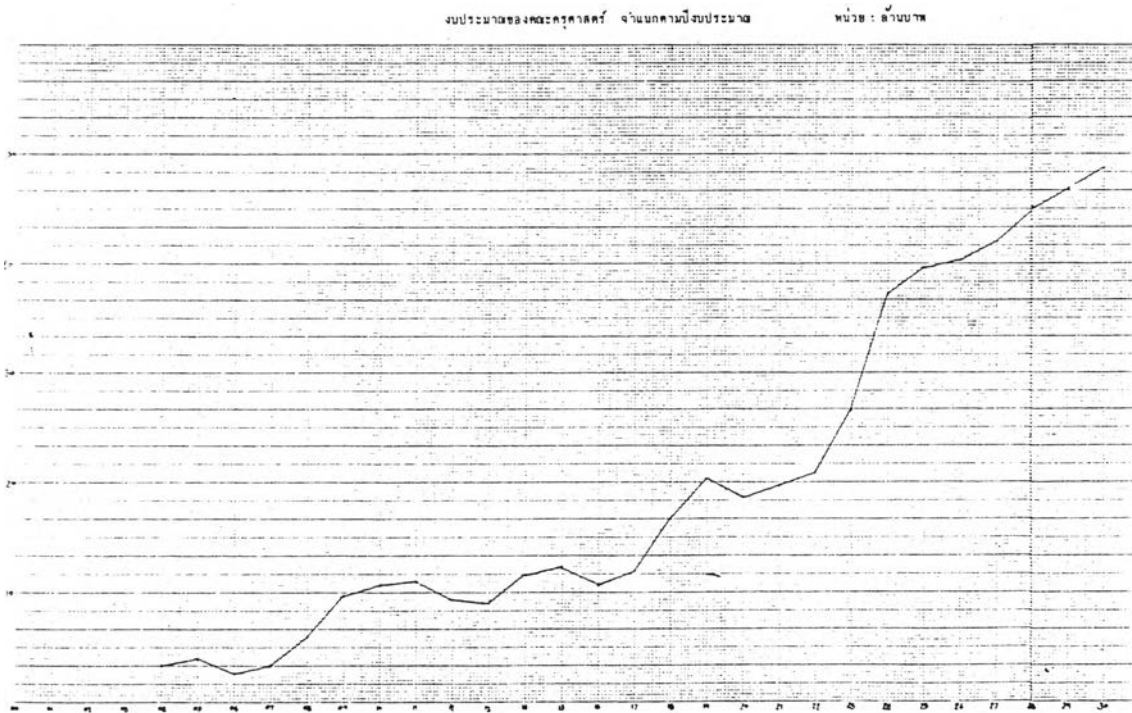
6.1 งบประมาณที่คณะครุศาสตร์ได้รับจากงบประมาณแผ่นดินนั้น ไม่เพียงพอกับการใช้จ่าย แต่เนื่องจากมหาวิทยาลัยมีแหล่งทรัพยากรทางการเงินอย่างอื่นสมทบ จึงทำให้สามารถดำเนินกิจการต่างๆ ได้ตามจุดมุ่งหมายโดยไม่หยุดชะงัก เช่น ในปี 2530 คณะครุศาสตร์ได้งบประมาณแผ่นดินเป็นเงิน 48 ล้านบาท จึงต้องจัดสรรงบประมาณเงินอุดหนุนอีกเป็นเงิน 2,533,500 บาท หรือประมาณ 5.2 % ของงบประมาณแผ่นดิน ถึงแม้จะได้รับงบประมาณแผ่นดินเพิ่มขึ้นทุกปี แต่คณะครุศาสตร์มีข้าราชการที่อาวุโสเป็นจำนวนมาก งบประมาณที่ได้รับเพิ่มขึ้น จึงใช้เพื่อปรับเงินเดือนเสียเป็นส่วนใหญ่ งบประมาณที่ใช้เพื่อการเพิ่มทางการศึกษาจึงเพียงพอแต่รักษาสถานภาพเดิมเท่านั้น เช่น ในปีการศึกษา 2530 คณะครุ

ศาสตร์ใช้งบประมาณในหมวดเงินเดือนค่าจ้างประจำ ประมาณ ร้อยละ 90 ของงบประมาณทั้งหมด )  
ในปี พ.ศ.2545 คณะครุศาสตร์ จุฬาลงกรณ์มหาวิทยาลัย จะมีแนวโน้มทางด้านการเงินและงบประมาณดังนี้

ขนาดตภาพของคณะครุศาสตร์ ในปี พ.ศ. 2545	ขนาดตภาพ		โอกาสที่จะเป็นไปได้				
	บวก	ลบ	5	4	3	2	1
1) คณะครุศาสตร์จะขึ้นค่าน่วยกิตเพื่อสนองนโยบายการพึ่งตนเองของสถาบันอุดมศึกษา	20	0		*			
2) จุฬาลงกรณ์มหาวิทยาลัยจะแยกตัวออกมาเป็นอิสระ มีการบริหารการเงินตลอดจนการเก็บเงินค่าน่วยกิตเป็นอิสระ	19	1			*		
3) คณะครุศาสตร์ จะใช้งบประมาณ 95% ในการใช้จ่ายในหมวดเงินเดือนและค่าจ้างประจำ	16	4	+				
4) จะหาเงินทศณะเพื่อสมทบกับงบประมาณแผ่นดินเพิ่มขึ้น	7	13		*			
5) คณะครุศาสตร์ จะยังคงสังกัดทบวงมหาวิทยาลัยและมีระบบการบริหารการเงินอยู่เช่นเดิม	19	1		*			
6) อาจารย์คณะครุศาสตร์จะมีเงินเดือนในช่วง 5,000 บาท ถึง 30,000 บาท/เดือน	15	5			*		
7) ผู้บริหารคณะครุศาสตร์จะมีความสามารถทางด้านการจัดการเรื่องเงินด้วย	16	4			*		
8) จะมีโครงการต่างๆ เพื่อเป็นการหาเงินเข้าคณะสมทบกับงบประมาณแผ่นดิน	17	3		*			
9) งบประมาณที่ใช้ในการพัฒนาการเรียนการสอนจะเพิ่มขึ้น	20	0		*			

ขนาดตภาพของคณะครุศาสตร์ ในปี พ.ศ. 2545	ขนาดตภาพ		โอกาสที่จะเป็นไปได้				
	บวก	ลบ	5	4	3	2	1
10) อาจารย์มหาวิทยาลัยจะได้รับเงินเดือนมากกว่าการประ อาชีพอื่น ทั้งนี้เพราะต้องเป็นผู้ที่มีความสามารถและเชี่ยวชาญ ทางด้านวิชาการที่สอนในวิชาชีพนั้นๆ	20	0			*		

6.2 งบประมาณที่คณะครุศาสตร์ ได้รับในแต่ละปีนั้นส่วนใหญ่ได้มาจากงบประมาณแผ่นดิน ซึ่งจำนวนเงินดังกล่าว สามารถจำแนกได้ตามปีงบประมาณดังนี้



ในปี พ.ศ. 2545 คณะครุศาสตร์จุฬาลงกรณ์มหาวิทยาลัย มีแนวโน้มทางด้านจำนวนงบประมาณดังนี้

อนาคตภาพของคณะครุศาสตร์ ในปี พ.ศ. 2545	อนาคตภาพ		โอกาสที่จะเป็นไปได้				
	บวก	ลบ	5	4	3	2	1
1) คณะครุศาสตร์ จะได้รับงบประมาณแผ่นดินมาลดลง เพราะนโยบายการพึ่งตนเอง	18	2			*		
2) คณะครุศาสตร์ จะได้รับงบประมาณเพิ่มขึ้นเพราะมีนโยบายขยายการศึกษาระดับบัณฑิตศึกษา	4	16			*		

## 7. ระบบบริหารบุคลากร

ระบบบริหารบุคลากรในมหาวิทยาลัยเป็นระบบบริหารบุคลากรของข้าราชการพลเรือนทำให้ระเบียบปฏิบัติกรรับเข้า การให้ค่าตอบแทน การเลื่อนตำแหน่ง ตลอดจนการออกจากราชการไม่เอื้ออำนวยให้เกิดประสิทธิภาพ และเกิดขวัญและกำลังใจในการทำงาน ไม่ดึงดูดใจคนดี มีคุณภาพอยู่ในมหาวิทยาลัยได้นาน คนที่ไม่มีความคิดสร้างสรรค์สามารถอยู่ในตำแหน่งได้เรื่อยๆและได้รับค่าตอบแทนเท่าๆกัน มหาวิทยาลัยไม่สามารถลงโทษคนที่ไม่มีประสิทธิภาพออกจากมหาวิทยาลัยได้ และความก้าวหน้าของสายงานไม่เท่ากัน บุคลากรสาย ข และสาย ค ไม่แรงพอที่จะรับภาระผู้สนับสนุนวิชาการได้ และตำแหน่งสูงสุดของบุคลากรสาย ข และค คือ รองหัวหน้าแผนก

ในปี พ.ศ. 2545 ระบบบริหารบุคลากร ของคณะครุศาสตร์ จุฬาลงกรณ์มหาวิทยาลัย จะมีแนวโน้มดังต่อไปนี้

อนาคตภาพของคณะครุศาสตร์ ในปี พ.ศ. 2545	อนาคตภาพ		โอกาสที่จะเป็นไปได้				
	บวก	ลบ	5	4	3	2	1
1) จะมีการให้บุคลากร ทำงาน Over time โดยใช้งบประมาณจากค่าหน่วยกิต เพื่อให้บริการด้านต่างๆกับนิสิตและอาจารย์ในคณะครุศาสตร์ ที่อาจมีชั้นนอกเวลาราชการ และเพื่อเพิ่มรายได้ให้กับบุคลากรด้วย	18	2		*			
2) ระบบบริหารบุคลากรทั้งสาย ข และ ค ที่เป็นอยู่นั้นดีแล้ว ไม่มีอะไรเปลี่ยนแปลง	8	12			*		
3) จะมีการอบรมพนักงานสาย ข และสาย ค อย่างสม่ำเสมอ และมีการส่งเสริมขวัญและกำลังใจแก่บุคลากรเพื่อการทำงานที่มีประสิทธิภาพ เช่น การพาไปพักผ่อนต่างจังหวัดนหรือครอบครัว	19	1		*			

อนาคตภาพของคณะครุศาสตร์ ในปี พ.ศ. 2545	อนาคตภาพ		โอกาสที่จะเป็นไปได้				
	บวก	ลบ	5	4	3	2	1
4) ระบบบริหารบุคลากรยังคงอิงกับระบบข้าราชการอยู่เช่นเดิม ตราใบได้ที่ยังต้องอาศัยงบประมาณแผ่นดินอยู่	13	7		*			
5) จะไม่มีระบบการให้ 2 ชั้น สำหรับบุคลากร แต่จะให้ 1 ชั้นกับบุคลากรที่ทำงานดี และลดชั้นกับบุคลากรที่บกพร่อง จะไม่ได้ขึ้นชั้นสำหรับบุคลากรที่ไม่มีอะไรเด่น	12	8				*	
6) จะทดลองงานบุคลากรเป็นเวลา 5 ปี เมื่อเป็นที่พอใจแล้วจึงทำการบรรจุเป็นข้าราชการประจำ	12	8				*	
7) จะดำเนินการให้มีการพัฒนาเพื่อยกระดับคุณภาพของบุคลากรของคณะครุศาสตร์ทั้ง 3 สาย คือสายอาจารย์ สายวิชาการ และสายธุรการ อย่างมีระบบและสม่ำเสมอ ในลักษณะการจับตอบรม การจัดการประชุม โดยการจะเป้าหมายชัดเจน และต่อเนื่อง	19	1		*			
8) จะปรับปรุงโครงสร้างขององค์กรเดิมของที่เคยทำงานด้านพัฒนาบุคลากร ในรูปแบบของคณะกรรมการกลาง หรือคณะกรรมการเฉพาะกิจ ให้มาเป็นบุคลากรประจำ โดยถือว่าการพัฒนาบุคลากรมีความสำคัญสูง สมควรจะมีแผนปฏิบัติการล่วงหน้าอย่างน้อยเป็นรายปี และมีเป้าหมายของการพัฒนาทำเป็นรูปธรรมชัดเจน และสามารถประเมินผลได้	18	2		*			



อนาคตภาพของคณะครุศาสตร์ ในปี พ.ศ. 2545	อนาคตภาพ		โอกาสที่จะเป็นไปได้				
	บวก	ลบ	5	4	3	2	1
9) จะแสวงหาความร่วมมือจากองค์กรและมหาวิทยาลัย ทั้งในประเทศและต่างประเทศ ในการจัดส่งบุคลากร ต่างๆ ไปศึกษาเพิ่มเติม ให้การอบรม และดูงาน	20	0		*			
10) วิธีการทำงานของคณบดีจะแบ่งเวลาให้มีโอกาส ได้พบปะหารือกับผู้บริหาร และหัวหน้าภาควิชา หัวหน้าหน่วยงาน อย่างสม่ำเสมอและเสมอภาค	20	0		*			
11) จะสนับสนุนให้การดำเนินงานของคณะกรรมการประจำ คณะครุศาสตร์ ให้มีความสามารถในการกำหนดนโยบาย และเป็นที่ปรึกษาของคณะครุศาสตร์ มากยิ่งขึ้น	20	0		*			
12) จะระดมปัญหาเกี่ยวกับอัตรากำลังโดยจะเริ่มบรรจุอัตรากำลัง ที่ได้รับการอนุมัติจัดสรรมาแล้วที่ค้างค้างอยู่ และจะ บริหารในเชิงรุกในการตั้งอัตรากำลังของหน่วยงานต่างๆ	20	0		*			
13) จะจัดให้มีการระดมความคิดเพื่อให้บุคลากรใน คณะครุศาสตร์ มีส่วนร่วมในกระบวนการตัดสินใจ เพื่อดำเนินโครงการที่จะเป็นประโยชน์ต่อส่วนรวม	20	0		*			
14) จะให้ความสำคัญกับสวัสดิการของอาจารย์ และข้าราชการมากขึ้น	20	0		*			

## 8 ระบบบริหารวิชาการ

คณะครุศาสตร์มีรองคณบดีฝ่ายวิชาการเป็นผู้รับผิดชอบ ซึ่งทำหน้าที่ดูแลประสานงานระหว่างหน่วยงานต่าง ๆ คือ หน่วยทะเบียน หน่วยตารางสอนตารางสอบ หน่วยห้องสมุด หน่วยประชาสัมพันธ์ หน่วยอาจารย์ที่ปรึกษา หน่วยบริการสื่อการศึกษา หน่วยหลักสูตรและการสอน ศูนย์คอมพิวเตอร์ โครงการจัดตั้งศูนย์พัฒนาการอ่าน และโครงการอื่น ๆ

ในปี พ.ศ. 2545 คณะครุศาสตร์ จุฬาลงกรณ์มหาวิทยาลัย จะมีแนวโน้มทางด้านการบริหารวิชาการ ดังนี้

อนาคตภาพของคณะครุศาสตร์ ในปี พ.ศ. 2545	อนาคตภาพ		โอกาสที่จะเป็นไปได้				
	บวก	ลบ	5	4	3	2	1
1) จะปรับปรุงระบบคลังข้อมูลโดยระบบสมองกลที่คณะครุศาสตร์ได้เริ่มไว้แล้วทุกระดับให้เป็นหมวดหมู่และสอดคล้องประสานกันไป โดยจะใช้กลไกต่างๆ ที่มีอยู่เดิม ให้มีส่วนร่วมในการทำข้อมูลประกอบการตัดสินใจในเชิงบริหาร	20	0		*			
2) จะปรับปรุงงานด้านประชาสัมพันธ์ของคณะครุศาสตร์ให้มีประสิทธิภาพมากขึ้น	20	0		*			
3) จะสนับสนุนการผลิตตำราของคณาจารย์ในคณะครุศาสตร์	20	0		*			

## 9 ระบบการบริหารการเงิน

ระบบบริหารการเงินส่วนใหญ่ของคณะครุศาสตร์ จะต้องมีขั้นตอนดำเนินการติดต่อกับหน่วยงานภายนอกที่ดูแลการใช้เงินของแผ่นดินอยู่ ซึ่งหน่วยงานแต่ละแห่งจะมีกฎเกณฑ์ระเบียบปฏิบัติทางราชการที่ซับซ้อน เท่าที่ผ่านมามีประสบการณ์กับปัญหาที่ว่า บุคลากรของหน่วยงานเหล่านั้นไม่เข้าใจธรรมชาติ

ในปี พ.ศ. 2545 ระบบบริหารการเงินของคณะครุศาสตร์ จุฬาฯ จะมีแนวโน้มเป็นอย่างไร

อนาคตภาพของคณะครุศาสตร์ ในปี พ.ศ. 2545	อนาคตภาพ		โอกาสที่จะเป็นไปได้				
	บวก	ลบ	5	4	3	2	1
1) ระบบบริหารการเงินจะยังคงมีขั้นตอนที่ซับซ้อนอยู่เหมือนเดิม	5	15		*			
2) ระบบบริหารการเงินมีขั้นตอนน้อยลง ทั้งนี้เพื่อความสะดวกในการเบิก-จ่าย	17	3		*			
3) จะพยายามจัดหาและเพิ่มทุนเงินรายได้จากผลประโยชน์ต่างๆ อันพึงมี พึงได้	20	0		*			
4) จะพยายามประสานงานโดยการเตรียมคลังข้อมูล กำหนดงบประมาณที่สอดคล้องกับนโยบายของรัฐ และของแผนพัฒนาฯ ฝ่ายองค์กรมหาวิทยาลัย	20	0		*			

#### 10. ระบบการสรรหาผู้บริหาร

สภามหาวิทยาลัยจะทำการแต่งตั้งคณะกรรมการสรรหาคณบดีคณะครุศาสตร์ขึ้น สำหรับ ผู้ที่สามารถดำรงตำแหน่งคณบดีได้ จะต้องมีความรู้ทางวิชาการระดับผู้ช่วยศาสตราจารย์ขึ้นไป ผู้ที่มีสิทธิ์เสนอชื่อจะต้องเป็นคณาจารย์ประจำหรือข้าราชการอื่น ซึ่งดำรงตำแหน่งตั้งแต่ระดับ 3 ขึ้นไป โดยจะเสนอชื่อผู้ดำรงตำแหน่งคณบดีคนละไม่เกิน 3 ชื่อ หลังจากลงคะแนนแล้วคณะกรรมการสรรหา นำผลทั้งหมดมาพิจารณาตัดสินตกลง แล้วเสนอชื่อผู้สมควรดำรงตำแหน่งคณบดี

สำหรับ การสรรหาผู้ดำรงตำแหน่งหัวหน้าภาควิชา นั้น จะมีลักษณะเช่นเดียวกับ คณบดี แต่จะมีวิธีการสรรหาโดยใช้ดุลพินิจ ในกรณีที่มีผู้มีสิทธิออกเสียงไม่เกิน 15 คน

ในปี พ.ศ. 2545 ระบบการสรรหาผู้บริหารคณะครุศาสตร์ จุฬาลงกรณ์มหาวิทยาลัย จะมีแนวโน้มดังต่อไปนี้

อนาคตภาพของคณะครุศาสตร์ ในปี พ.ศ. 2545	อนาคตภาพ		โอกาสที่จะเป็นไปได้				
	บวก	ลบ	5	4	3	2	1
1. เกณฑ์ของผู้ที่สามารถดำรงตำแหน่ง คณบดี จะเป็นอยู่ อย่างเดิม	16	4		*			
2. ระบบการสรรหาผู้บริหาร ของคณะครุศาสตร์จะเป็นแบบที่ ให้ข้าราชการทุกคนมีสิทธิในการเสนอชื่อ และมี กรรมการสรรหาเพื่อทำการคัดเลือกอีกครั้ง	13	7		*			
3. การสรรหาผู้บริหารจะเป็นแบบที่มหาวิทยาลัยแต่งตั้ง กรรมการสรรหาขึ้นมา 1 ชุด เพื่อสรรหาคณบดี ตาม ความเหมาะสม โดยไม่มีการลงคะแนน ทั้งนี้เพื่อกำจัด การขัดแย้ง ที่อาจเกิดขึ้นได้ระหว่างเลือกตั้ง	14	6			*		
4. การลงคะแนนเลือกคณบดี ควรจะเลือกโดยใช้หน่วยงาน แทนการให้ทุกคนออกเสียง ทั้งนี้เพราะ ทุกคนที่มีสิทธิ์ลง คะแนนมีความตระหนักในความสำคัญของผู้บริหารต่างกัน	13	7			*		
5. นิสิต จะมีสิทธิในการลงคะแนนเลือกตั้งผู้บริหาร	1	19				*	
6. อายุการดำรงตำแหน่งคณบดีจะเป็นอยู่เหมือนเดิม คือ สมัยละ 4 ปี และไม่เกิน 2 สมัย	18	2	*				
7. ไม่ควรให้คณบดีอยู่ได้ 2 สมัย เพราะนานเกินไป และมีขั้นตอนในการทำงานคือ ปีแรก เป็นปีที่ใช้ ในการรับงาน เรียนรู้งาน ปีที่สอง เริ่มทำงาน ปีที่สาม สักรวจ และปีที่สี่ แก้ไข	16	4		*			

อนาคตภาพของคณะครุศาสตร์ ในปี พ.ศ. 2545	อนาคตภาพ		โอกาสที่จะเป็นไปได้				
	บวก	ลบ	5	4	3	2	1
8. ผู้บริหารจะเป็นผู้ที่มีความสามารถในการจัดการในทุก ๆ ด้าน	19	1		*			
9. ผู้บริหารจะใช้หลักการบริหารแบบเข้มแข็งในหลักการ แต่ผ่อนนวลในวิธีการ	20	0		*			
10. จะมีระบบการมอบงานระหว่างคนดีเก่าและใหม่	19	1		*			
11. การหยั่งเสียงเพื่อคัดเลือกคนดีจะทำโดยให้คณะกรรมการการสัมภาษณ์บุคคลที่เกี่ยวข้อง	17	3		*			
12. คนดีจะต้องเป็นผู้ที่สามารถประสานวิชาการกับภาควิชาต่าง ๆ ได้ มีความรู้กว้าง (generalist)	20	0		*			
13. หัวหน้าภาควิชาจะมีลักษณะเป็นนักวิชาการ (specialist)	19	1		*			

### 11. กระบวนการเรียนการสอน

การเรียน การสอนที่นิสิตจุฬาลงกรณ์มหาวิทยาลัยชอบมี 4 แบบตามลำดับคือ แบบร่วมมือ แบบมีส่วนร่วม แบบนั่งพา และแบบอิสระ และไม่ชอบการเรียนแบบหลักเลียง และแบบแข่งขัน ซึ่งนิสิตที่มีผลสัมฤทธิ์สูงจะชอบการเรียนแบบร่วมมือ และแบบมีส่วนร่วม สำหรับการสอนในคณะครุศาสตร์ จะเป็นการสอนโดยใช้ประสบการณ์เดิมของอาจารย์ การสอนในระดับปริญญาตรี และระดับบัณฑิตศึกษา ยังมีการสอนเป็นแบบบรรยาย เป็นส่วนใหญ่

การประเมินผล จะใช้เป็นแบบตัวอักษร คือ A, B, C, D, และ F, ถ้าให้ละเอียดลงไปอีกให้เติมเครื่องหมาย +, - ลงไป และนิสิตระดับปริญญาตรี ต้องได้แต้มเฉลี่ยสะสมไม่ต่ำกว่า 2.00 และไม่ต่ำกว่า 3.00 ในระดับบัณฑิตศึกษา

ในปี พ.ศ. 2545 คณะครุศาสตร์ จุฬา จะมีแนวโน้มทางด้านกระบวนการเรียนการสอนดังนี้

ขนาดตภาพของคณะครุศาสตร์ ในปี พ.ศ. 2545	ขนาดตภาพ		โอกาสที่จะเป็นไปได้				
	บวก	ลบ	5	4	3	2	1
1. นิสิตจะเป็นผู้กระตุ้นให้อาจารย์กระตือรือร้นในการสอน	17	3		*			
2. การสอนจะเป็นแบบบรรยายเป็นส่วนใหญ่ โดยมีครูเป็นศูนย์กลาง (Teacher Center)	5	15		*			
3. จะใช้อุปกรณ์การสอนมากขึ้น มีการนำเอาเทคโนโลยีใหม่ๆ มาช่วยสอน	19	1		*			
4. จะเป็นการสอนที่เน้นสมรรถภาพของบัณฑิตในการประกอบอาชีพอะไรก็ได้ที่เขาอยากเป็น	19	1		*			
5. จะเป็นกระบวนการสอนที่จะสร้างศักยภาพความเป็นมนุษย์ที่สมบูรณ์แก่บัณฑิต	20	0		*			
6. จะไม่ขึ้นอยู่กับนักเศรษฐศาสตร์ ซึ่งเป็นการจัดการศึกษาที่คำนึงถึงแต่อุปสงค์กับอุปทานเท่านั้น	20	0		*			
7. จะเป็นกระบวนการเรียนการสอนที่ทำให้บัณฑิตเป็นผู้นำทางกระบวนการศึกษาในระดับสูง	20	0		*			
8. จะเป็นกระบวนการเรียนการสอนที่เป็นการสร้างงานให้กับตนเองของบัณฑิต	20	0		*			
9. จะมีสิ่งอำนวยความสะดวกในการเรียนรู้ เช่น อุปกรณ์การสอนเพิ่มขึ้น และทันสมัยขึ้น	20	0		*			

อนาคตภาพของคณะครุศาสตร์ ในปี พ.ศ. 2545	อนาคตภาพ		โอกาสที่จะเป็นไปได้				
	บวก	ลบ	5	4	3	2	1
10. อุปกรณ์การสอนจะมีบทบาทในการเรียนการสอนในวิชาต่างๆ โดยเฉพาะวิชาที่เป็นนามธรรม	12	8		*			
11. การสอนในระดับบัณฑิตศึกษา จะเป็นการสอนที่เอื้ออำนวยในการทำวิทยานิพนธ์แก่นิสิต	17	3		*			
12. จะเป็นการสอนที่เป็นแบบการแนะนำ และการให้คำปรึกษา การหัดให้เผชิญกับสถานการณ์ต่างๆ สำหรับนิสิตปริญญาตรี และเป็นการสอนแบบพึ่งตนเอง สร้างศักยภาพของคนเองให้เข้มแข็งและให้เป็นผู้นำทางวิชาการ สำหรับนิสิตบัณฑิตศึกษา	20	0		*			
13. จะใช้การประเมินผลระบบตัวอักษรต่อไป และมีเต็มเฉลี่ยสะสมทั้งในระดับปริญญาตรี และระดับบัณฑิตศึกษา อยู่ในระดับเต็ม	18	2		*			
14. จะเป็นผู้นำทางด้านการประเมินผล มีการจัดกระบวนการวัดผลแบบใหม่	20	0		*			
15. กระบวนการเรียนการสอนจะเอื้ออำนวยให้นิสิตขยันเรียน และตั้งใจเรียนมากขึ้น	20	0		*			
16. กระบวนการเรียนการสอนจะเอื้ออำนวยให้นิสิตมีความรู้คู่คุณธรรม	20	0		*			

## การวิจัย

12. ระบบการเข้าสู่ตำแหน่งของอาจารย์ เพื่ออำนวยความสะดวกในการทำวิจัยเป็นอย่างมาก ตลอดจนการเผยแพร่ผลการวิจัยออกสู่สังคมภายนอกเป็นไปอย่างดี อย่างไรก็ตามงานวิจัยของอาจารย์ก็ยังมีไม่มากนัก อีกทั้ง มิได้สอดคล้องกับความต้องการของผู้ใช้โดยตรง ทั้งนี้เพราะผลการวิจัยจะเน้นไปในทางทฤษฎี และเป็นงานวิจัยชิ้นเล็ก ๆ แต่ในปัจจุบันระบบการบริหารงานวิจัยของจุฬาลงกรณ์มหาวิทยาลัยดีมา

สำหรับการทำวิจัยของนิสิตบัณฑิตศึกษาใน ปัจจุบันคณะกรรมการยังไม่สามารถกำหนดทิศทางได้ชัดเจน การวิจัยส่วนใหญ่มีวัตถุประสงค์เพื่อสำรวจ เป็นแบบบรรยาย เป็นการวิจัยแบบประยุกต์ และใช้แบบสอบถามในการเก็บรวบรวมข้อมูลมากที่สุด ประชากรส่วนมากเป็นนักเรียนชั้นมัธยมศึกษา แหล่งข้อมูลอยู่ในกรุงเทพมหานครมากที่สุด ส่วนมากได้รับการประเมินว่าอยู่ในระดับ "ดี" เนื้อหาจะเป็นไปตามลักษณะเฉพาะของการจัดการเรียนการสอนในสาขาวิชานั้น ๆ ระยะเวลาที่ใช้ทำวิทยานิพนธ์ส่วนใหญ่มากกว่า 1 ภาคการศึกษา

ในปี พ.ศ. 2545 งานวิจัย ของคณะกรรมการ จุฬาฯ จะมีแนวโน้มดังต่อไปนี้

อนาคตภาพของคณะกรรมการ ในปี พ.ศ. 2545	อนาคตภาพ		โอกาสที่จะเป็นไปได้				
	บวก	ลบ	5	4	3	2	1
1. งานวิจัยของอาจารย์โดยส่วนใหญ่จะเป็นงานวิจัยเพื่อเข้าสู่ตำแหน่งทางวิชาการ	7	13		*			
2. งานวิจัยของนิสิตบัณฑิตศึกษา จะไม่จำกัดสาขา ขึ้นอยู่กับความสนใจหรือความเหมาะสมกับหน่วยงานที่ผลิตสังกัดอยู่	14	6			*		
3. จะมีการจำกัดเนื้อหาการทำวิจัยของนิสิตบัณฑิตศึกษาให้ตรงตามสาขาที่ผลิตเรียนอยู่เป็นพื้นฐาน และสามารถศึกษาสาขาที่เกี่ยวข้องเพื่อต่อเติมให้งานวิจัยมีคุณภาพได้	18	2		*			
4. จะมีงานวิจัยร่วมกับหน่วยงานภายนอกเพิ่มขึ้น โดยหน่วยงานภายนอกจะเป็นผู้สนับสนุนเงินทุนสำหรับการทำวิจัย	20	0		*			
5. จะมีกระบวนการเผยแพร่งานวิจัยที่ดีขึ้น	20	0		*			



ขนาดตภาพของคณะกรรมการ ในปี พ.ศ. 2545	ขนาดตภาพ		โอกาสที่จะเป็นไปได้				
	บวก	ลบ	5	4	3	2	1
6. จะมีโครงการวิจัยโครงการใหญ่ ๆ เพิ่มขึ้น	20	0		*			
7. จะมีการร่วมมือกันทำวิจัยระหว่าง อาจารย์ และ นิสิตบัณฑิตศึกษาเพิ่มขึ้น	20	0		*			
8. จะสนับสนุนให้มีนโยบายด้านการวิจัยที่เด่นชัด โดยจัดลำดับความสำคัญก่อนหลัง ตามความ เร่งด่วนของปัญหา	20	0		*			
9. จะจัดสรรเงินทุนวิจัย โดยจะเน้นงานวิจัยที่มีผล ต่อการพัฒนางานทางด้านวิชาชีพสูง หรือหัวข้อ ที่มีความจำเป็นเร่งด่วนของคณะกรรมการ	20	0		*			
10. จะได้รับงบประมาณทางด้านการศึกษาเพิ่มขึ้น	20	0		*			
11. จะระดมความคิดของคณาจารย์ เพื่อผลิตงานวิจัย ที่เป็นลักษณะเชิงวิชาการ โดยประสานงานกับ หน่วยงานต่าง ๆ ที่เกี่ยวข้อง	19	1		*			
12. จะสนับสนุนงานวิจัยที่เกี่ยวข้องกับการทำบูรณาการ วัฒนธรรมควบคู่กันไป	20	0		*			

## การบริการวิชาการแก่สังคม

13. ในปัจจุบันภารกิจทางด้านนี้เด่นชัดขึ้นมาก เพราะมีการให้บริการตามรูปแบบต่าง ๆ ตามความเหมาะสมของสาขาวิชา เช่น โครงการต่อเนื่องต่าง ๆ การจัดการฝึกอบรมพิเศษให้กับสถาบันหรือหน่วยงาน การรับเชิญเป็นวิทยากรของคณาจารย์ การให้คำปรึกษากับหน่วยงานทั้งราชการและเอกชน จัดตั้งศูนย์หรือหน่วยงานเพื่อให้บริการแก่บุคคลภายนอก เช่น ศูนย์ทดสอบ และยังมีการส่งเสริมการวิจัยและพัฒนาวิชาการ โดยการจัดสรรทุนทำวิจัย การทำวารสาร เป็นต้น

ภายในปี 2545 การบริการวิชาการแก่สังคม ของคณะครุศาสตร์ จุฬาลงกรณ์มหาวิทยาลัย จะมีแนวโน้มดังต่อไปนี้

ขนาดตภาพของคณะครุศาสตร์ ในปี พ.ศ. 2545	ขนาดตภาพ		โอกาสที่จะเป็นไปได้				
	บวก	ลบ	5	4	3	2	1
1. จะส่งเสริมให้คณาจารย์ และบุคลากรของคณะครุศาสตร์ ทำงานทางด้านบริการวิชาการแก่สังคมอย่างเต็มที่ แต่การส่งเสริมนั้นจะต้องไม่เป็นอุปสรรคต่อกระบวนการเรียนการสอนภายในคณะ	20	0		*			
2. จะยังคงมีโครงการการฝึกอบรมให้กับบุคคลภายนอก ตามความเหมาะสมของสาขาวิชาและความต้องการของหน่วยงาน	20	0		*			
3. การบริการวิชาการแก่สังคม ยังมีความสำคัญน้อยในนโยบายหลัก 4 ประการของสถาบันอุดมศึกษา	15	5			*		
4. จะจัดตั้งสำนักงานบริการวิชาการคณะครุศาสตร์ โดยจะให้บริการวิชาการทั้งเชิงธุรกิจและให้เปล่ากับสังคม	20	0		*			
5. จะปรับปรุงระเบียบข้อบังคับของมหาวิทยาลัย ด้านบริการวิชาการให้เกิดความคล่องตัวมากขึ้น	20	0		*			

ขนาดตมทงคณครศศตร ในป พ.ศ. 2545	ขนาดตมทง		โอกศทจเปนไปได				
	บวท	ลบ	5	4	3	2	1
6. จะสนบสนนกิจกรรมด้นการบรการวษการของภควษต่ง ๆ ตลอดจนหน่งงาน ใหมความคล่งต่งย่งน	20	0		*			

## การทำงานบูรณาการศิลปวัฒนธรรม

14. คณะครุศาสตร์ให้การสนับสนุนงานทางด้านการทำงานบูรณาการศิลปวัฒนธรรมอยู่บ้าง แต่ไม่มากเท่ากับนโยบายทางด้านอื่น ๆ โดยเฉพาะอย่างยิ่งนโยบายทางด้านการผลิตบัณฑิต อย่างไรก็ตามคณะครุศาสตร์มีโครงการต่าง ๆ ที่เกี่ยวข้องกับทางงานทางด้านนี้อยู่บ้าง

ในปี พ.ศ. 2545 การทำงานบูรณาการศิลปวัฒนธรรมของคณะครุศาสตร์ จุฬาลงกรณ์มหาวิทยาลัย จะมีแนวโน้มดังต่อไปนี้

ขนาดตมภาพของคณะครุศาสตร์ ในปี พ.ศ. 2545	ขนาดตมภาพ		โอกาสที่จะเป็นไปได้อ				
	บวก	ลบ	5	4	3	2	1
1. จะมีการส่งเสริมงานทางด้านการทำงานบูรณาการศิลปวัฒนธรรมเพิ่มมากขึ้น	20	0		*			
2. จะมีการจัดสรรงบประมาณเพื่อการทำงานบูรณาการศิลปวัฒนธรรมเพิ่มมากขึ้น	20	0		*			
3. งานทางด้านนี้จะได้รับการพัฒนาเ็นยที่สุด คือประมาณ 5% ของนโยบายหลัก 4 ประการของสถาบันอุดมศึกษา	6	13		*			
4. คณะครุศาสตร์จะมีคณาจารย์ที่มีพรสวรรค์ทางด้านนี้เพิ่มมากขึ้น	15	5		*			
5. จะทำการวิจัยเพื่อหาข้อมูล ความรู้ ข้อเท็จจริงเกี่ยวกับศิลปวัฒนธรรมต่าง ๆ แล้วเผยแพร่ให้คนทั่วไปทราบโดยการจัดการศึกษา การจัดสัมมนา และการจัดนิทรรศการ	20	0		*			

อนาคตภาพของคณะครุศาสตร์ ในปี พ.ศ. 2545	อนาคตภาพ		โอกาสที่จะเป็นไปได้				
	บวก	ลบ	5	4	3	2	1
6. สนับสนุนให้มีการจัดอบรมกลุ่มชนในท้องถิ่นต่าง ๆ ให้มีความรู้ ความเข้าใจและสำนึกในความสำคัญ ของมรดกทางวัฒนธรรมในท้องถิ่นของคน อันจะมี ผลในด้านการอนุรักษ์	20	0		*			
7. จะผลิตบุคลากรทางด้านวัฒนธรรม โดยการจั ดการอบรมบัณฑิตของคณะครุศาสตร์ ที่กำลังจะ จบและออกไปเป็นครูในสถานที่ต่าง ๆ ซึ่งจะช่วย ในการอนุรักษ์	20	0		*			
8. จะให้ความร่วมมือ ส่งเสริมและสนับสนุนทางด้าน วิชาการ วิธีการและการชี้แนะแนวทางให้แก่ หน่วยงานที่เกี่ยวข้องกับศิลปวัฒนธรรมของชาติ	20	0		*			
9. จะมีการจัดมุมต่าง ๆ ขึ้นภายในคณะ เป็นมุม นอกอาคาร เพื่อใช้เป็นที่ส่งเสริมวัฒนธรรม เช่น การเล่นดนตรี ซึ่งจะก่อให้เกิดเป็นคนที่มีความรู้รียภาพ และเป็นการส่งเสริมที่ติดต่อกันตลอดเวลา	20	0		*			

รายชื่อผู้รู้ที่เป็นกลุ่มตัวอย่างของการวิจัย

- |                        |                            |
|------------------------|----------------------------|
| 1. ผู้ช่วยศาสตราจารย์  | ดร.ณัฐนิภา คุปรัตน์        |
| 2. อาจารย์             | ดร.ทวิวัฒน์ ปิทยานนท์      |
| 3. รองศาสตราจารย์      | ทรรศนैया กัลยามมิตร        |
| 4. รองศาสตราจารย์      | ดร.ธีรชัย บูรณโชติ         |
| 5. ผู้ช่วยศาสตราจารย์  | ดร.ประกอบ คุปรัตน์         |
| 6. รองศาสตราจารย์      | ปิยชาติ แสงอรุณ            |
| 7. รองศาสตราจารย์      | ดร.ประสาน มาลากุล ณ อยุธยา |
| 8. ผู้ช่วยศาสตราจารย์  | เพิ่มจิตร สิงห์เสนี        |
| 9. รองศาสตราจารย์      | ดร.ไพฑูรย์ สิ้นลารัตน์     |
| 10. ศาสตราจารย์        | ดร.กัญญา สาธร              |
| 11. ศาสตราจารย์        | ดร.วรศักดิ์ เพียรชอบ       |
| 12. รองศาสตราจารย์     | วาสนา ไกวิทยา              |
| 13. ศาสตราจารย์        | สุนน อมรวีวัฒน์            |
| 14. ศาสตราจารย์        | ดร.สมหวัง นิธิยานูวัฒน์    |
| 15. ศาสตราจารย์        | ดร.สุจริต เพียรชอบ         |
| 16. รองศาสตราจารย์     | สมคิด รักษาสัตย์           |
| 17. ผู้ช่วยศาสตราจารย์ | ดร.สุกัญญา โมวิไลกุล       |
| 18. ผู้ช่วยศาสตราจารย์ | ดร.สุวัฒน์ สุวรรณเขตนิคม   |
| 19. รองศาสตราจารย์     | ดร.อนันต์ อัดชู            |
| 20. ศาสตราจารย์        | อัมไพ สุจริตกุล            |

## ประวัติผู้เขียน

นางสาวสิริมา รอดโพธิ์ทอง เกิดวันที่ 23 เมษายน 2500 ที่อำเภอนครชัยศรี จังหวัดนครปฐม สำเร็จปริญญาครุศาสตร์บัณฑิต (คบ.) จากจุฬาลงกรณ์มหาวิทยาลัย สาขามัธยมศึกษา (คณิตศาสตร์-จิตวิทยา) เมื่อปีการศึกษา 2524 เข้าศึกษาต่อในหลักสูตรปริญญาครุศาสตร์มหาบัณฑิต สาขาวิจัยการศึกษา จุฬาลงกรณ์มหาวิทยาลัย เมื่อปีการศึกษา 2532

