



## รายการอ้างอิง

กนกศักดิ์ แก้วเทพ.2547.การพึ่งตนเอง: กรณีชุมชนศิระะอโศก.ในกนกศักดิ์ แก้วเทพและคณะ (บรรณาธิการ).เศรษฐกิจแห่งความสุขและการแบ่งปันว่าด้วยเกษตรกรรมยั่งยืนและชุมชน.หน้า77-114.กรุงเทพฯ:ห้างหุ้นส่วนจำกัด เจแอนด์ เจ กราฟฟิคดีไซน์.

กิติกร สุนทรานุรักษ์.2543.การพัฒนาชุมชนพึ่งตนเอง:กรณีศึกษาชุมชนศิระะอโศก.วิทยานิพนธ์ปริญญาโทบริหารธุรกิจ,สาขาวิชาเศรษฐศาสตร์ คณะเศรษฐศาสตร์ จุฬาลงกรณ์มหาวิทยาลัย.

กาญจนา แก้วเทพและกนกศักดิ์ แก้วเทพ. 2530.การพึ่งตนเอง ศักยภาพในการพัฒนาชนบท. กรุงเทพฯ:รุ่งเรืองสาส์นการพิมพ์.

แก่นขวัญ นาวาบุญนิยม. 29 พฤษภาคม 2549.(ครู). สัมภาษณ์.

แก่นขวัญ นาวาบุญนิยม. 16 มีนาคม 2550.(ครู). สัมภาษณ์.

แก้วแก้ว สรณีย์.16 มีนาคม 2550.(สมณะ). สัมภาษณ์.

ศิรินทร์ จงวุฒิวาศย์และคณะ.2543.รายงานการวิจัยฉบับสมบูรณ์ เรื่อง การพัฒนากระบวนการเรียนรู้เรื่องสมุนไพร ชุมชนปลักไม้ลาย อำเภอกำแพงแสน จังหวัดนครปฐม : การสำรวจข้อมูลพื้นฐานชุมชน.สำนักงานกองทุนสนับสนุนการวิจัยชุดโครงการวิจัยด้านการศึกษากับชุมชน.

เครือข่ายชุมชนอโศก.สาธารณโภคี[ออนไลน์].แหล่งที่มา:[http://www.asoke.info/01Religion/Bunniyom/www\\_boon/econ\\_page5.html](http://www.asoke.info/01Religion/Bunniyom/www_boon/econ_page5.html) - 9k[15 มีนาคม 2550]

จรัสเรือง ศิริวัฒน์.2542.การพัฒนาแบบพึ่งตนเองกับการพัฒนาในเชิงพุทธ:กรณีศึกษาชุมชนศิระะอโศก.วิทยานิพนธ์ปริญญาโทบริหารธุรกิจ,คณะรัฐศาสตร์ มหาวิทยาลัยรามคำแหง.

จริงจัง ศิริผล. 30 พฤษภาคม 2549.(ครู). สัมภาษณ์.

จิตจำนงค์ กิติเกียรติ และชัยวัฒน์ สิทธิภราดร.2532.การพัฒนาชุมชน:การมีส่วนร่วมของประชาชนในงานพัฒนาชุมชน. กรุงเทพฯ:พัฒนาหลักสูตร.

ฉันทนา บรรพศิริโชติและคณะ.2546.ผู้ใหญ่วิบูลย์กับการเรียนรู้เพื่อการพึ่งตนเองและพัฒนาชุมชนอย่างยั่งยืน. ฉะเชิงเทรา:ศูนย์การเรียนรู้ป่าชุมชนตะวันออก (วนเกษตร).

- ชมรมเพื่อนช่วยเพื่อน. โครงการรวมพลังกู้ดินฟ้า ประชาเป็นสุข. กรุงเทพฯ: บริษัท ฟ้าอภัย จำกัด.
- ไชยรัตน์ เจริญสินโอฬาร.2545. วาทกรรมการพัฒนา. พิมพ์ครั้งที่3. กรุงเทพฯ: สำนักพิมพ์วิภาษา.
- ณัฐกนก เจนสุขสถิตไพศาล.2546. ยุทธศาสตร์การพัฒนาของชุมชนปทุมอโคตกับการพัฒนาที่ยั่งยืน. วิทยานิพนธ์ปริญญาโทบริหารบัณฑิต, คณะรัฐศาสตร์ มหาวิทยาลัยรามคำแหง.
- ดาบรัก แซ่เต๋น.13 ธันวาคม 2549. (นักเรียน). สัมภาษณ์.
- ทิวเมฆ นาวาบุญนิยม.20 กรกฎาคม 2549. (ประธานชุมชน). สัมภาษณ์.
- ทิวเมฆ นาวาบุญนิยม.14 กุมภาพันธ์ 2551. (ประธานชุมชน). สัมภาษณ์.
- ทิม สมอ.2547. อโคตที่เห็นและเป็นอยู่. กรุงเทพฯ: บริษัท ฟ้าอภัย จำกัด.
- เทียบ เหล่าสุวรรณ.2541. การศึกษาลักษณะองค์ประกอบของการจัดการธุรกิจขององค์กรชุมชนในชนบทที่สามารถพึ่งตนเองได้ในทางธุรกิจ : ศึกษาเฉพาะกรณีสหกรณ์การเกษตรทำนางแมว จำกัด ต.ทำนางแมว อ.แวงน้อย จ.ขอนแก่น. วิทยานิพนธ์ปริญญาโทบริหารบัณฑิต, คณะสังคมสงเคราะห์ศาสตร์ มหาวิทยาลัยธรรมศาสตร์.
- ธัญญา สนิทวงศ์ ณ ออยุธยา. 2536. โครงสร้างอำนาจของชุมชน: ศึกษากรณีชุมชนชาวอโคต. วิทยานิพนธ์ปริญญาโทบริหารบัณฑิต, คณะพัฒนาสังคม สถาบันบัณฑิตพัฒนบริหารศาสตร์.
- นภดล ขวัญชนะภักดี. 2530. การศึกษาเปรียบเทียบบทบาทของวัดพระธรรมกายและพุทธสถานสันติอโคตในการเผยแพร่ศาสนาในหมู่บ้านยาวชนในสังคมไทยในปัจจุบัน. วิทยานิพนธ์ปริญญาโทบริหารบัณฑิต, คณะอักษรศาสตร์ (ศาสนาเปรียบเทียบ) มหาวิทยาลัยมหิดล.
- นิต์ศน์ วิเทศ.2542. การจัดการความรู้: เทคนิคในการแปรความรู้สู่ความได้เปรียบในการแข่งขัน. กรุงเทพฯ: พิมพ์ดี.
- บาว นาคกร. เกลียวคลื่นแห่งการพัฒนา [ออนไลน์]. แหล่งที่มา : [http:// gotoknow.org/blog/baocd12/147491?class=yuimenuitemlabel](http://gotoknow.org/blog/baocd12/147491?class=yuimenuitemlabel) [24 เมษายน 2551]
- บุญแท้ ปลาทอง. 30 กรกฎาคม 2549. (สិขมาตุ). สัมภาษณ์.

- ประเวศ วะสี.2530.พุทธเกษตรกรรมกับสานตีสุขของสังคมไทย. กรุงเทพฯ : สำนักพิมพ์  
หมอชาวบ้าน.
- ประเวศ วะสี.2548.เกษตรกรรมยั่งยืน: หลากหลายมุมมองสองทางเกษตรกรรมไทย.  
กรุงเทพฯ:พิมพ์ดี.
- ปรัชญา เศรษฐศาสตร์.ปรัชญาเศรษฐศาสตร์กระแสรอง (VII)[ออนไลน์].5 เมษายน 2551.  
แหล่งที่มา:<http://gotoknow.org/blog/model5/175391> [24 เมษายน 2551]
- ปรีชา เปี่ยมพงศ์สานต์. 2534. พุทธเกษตรกรรมและเศรษฐศาสตร์สีเขียว.ในวราพร ศรีสุพรรณ  
(บรรณาธิการ).เอกสารวิชาการ เรื่อง การพัฒนาที่ยั่งยืน(Sustainable Development):  
ทางเลือกใหม่ในการแก้ปัญหาสิ่งแวดล้อม. หน้า84-85. คณะสังคมศาสตร์และ  
มนุษยศาสตร์มหาวิทยาลัยมหิดล.
- ปรีชา เปี่ยมพงศ์สานต์.2541. นิเวศเศรษฐศาสตร์และนิเวศวิทยาการเมือง. กรุงเทพฯ:โรงพิมพ์  
จุฬาลงกรณ์มหาวิทยาลัย.
- ปลายทางวาทกรรมการพัฒนา(ตอนจบ)[ออนไลน์]. 31ตุลาคม2550.แหล่งที่มา:[http://blog.  
sanook.com/DesktopModules/MIH/Blog/PostComment.aspx?tabID=0&alias  
=tontabak&ItemID=203079&mid=630050](http://blog.sanook.com/DesktopModules/MIH/Blog/PostComment.aspx?tabID=0&alias=tontabak&ItemID=203079&mid=630050)[24เมษายน2551]
- ปลุกขวัญ รักพงษ์โสภ.15 มกราคม 2550.(สมาชิกชุมชน). สัมภาษณ์.
- ปลุกขวัญ รักพงษ์โสภ.14 กุมภาพันธ์ 2551.(สมาชิกชุมชน). สัมภาษณ์.
- ปลุกขวัญ รักพงษ์โสภ.8 มีนาคม 2551.(สมาชิกชุมชน). สัมภาษณ์.
- พจณี เทียมศักดิ์. 2543. ปฏิสัมพันธ์ของการเรียนรู้ในชุมชนและโรงเรียน. วิทยานิพนธ์ปริญญา  
ดุขฎิบัณฑิต,สาขาพัฒนศึกษาศาสตร์ มหาวิทยาลัยศรีนครินทรวิโรฒ.
- พระธรรมโกศาจารย์ (พุทธทาสภิกขุ).2542. โพธิปักขิยธรรม. กรุงเทพฯ: ธรรมสภา.
- พระมหายุทธนา ศิริวรรณ. 2544. ศักยภาพในการพึ่งตนเองของชุมชนชนบทไทยภาคตะวันออกเฉียงเหนือ : กรณีศึกษาชุมชนบ้านสามขา ต.คำป่าหลายอ.เมืองจ.มุกดาหาร.  
วิทยานิพนธ์ปริญญามหาบัณฑิต,สาขาวิชาพัฒนาชนบทศึกษา บัณฑิตวิทยาลัย  
มหาวิทยาลัยมหิดล.

พระไตรปิฎกฉบับสยามรัฐ พระไตรปิฎกเล่มที่9 พระสุตตันตปิฎก เล่มที่1 ทีฆนิกาย สีลขันธวรรค  
[ออนไลน์]. 30 มกราคม 2549.แหล่งที่มา: [http://www.84000.org/tipitaka/pitaka\\_item/r.php? B=9&A=1435&w=จุลศีล&pagebreak=1 - 52k\[3 กัณยายน 2550\]](http://www.84000.org/tipitaka/pitaka_item/r.php?B=9&A=1435&w=จุลศีล&pagebreak=1-52k[3กัณยายน2550])

ปลายทางวาทกรรมการพัฒนา(ตอนจบ)[ออนไลน์]. 31ตุลาคม2550.แหล่งที่มา:<http://blog.sanook.com/DesktopModules/MIH/Blog/PostComment.aspx?tabID=0&alias=tontabak&ItemID=203079&mid=630050>[24เมษายน2551]

พระไพศาล วิสาโล. 2536. พุทธเกษตรกรรมกับการพัฒนาหมู่บ้าน.ในเสรี พงศ์พิศ (บรรณาธิการ), ภูมิปัญญาชาวบ้านกับการพัฒนาชนบท เล่ม 1 , หน้า 172-182. พิมพ์ครั้งที่2 . กรุงเทพฯ:อมรินทร์พริ้นติ้งแอนด์พับลิชชิ่ง จำกัด.

พูนเพียร ชาวหินฟ้า. 12 มีนาคม 2551.(สิกขมาตุ).สัมภาษณ์.

พูนเพียร ชาวหินฟ้า. 13 มีนาคม 2551.(สิกขมาตุ).สัมภาษณ์.

เพ็ญศิริ พันพา.2545. ระบบบุญนิยม:การพัฒนากองทุนสวัสดิการชุมชนเพื่อการพึ่งตนเอง ศึกษาเฉพาะกรณี สาธารณโภคีศรีระอโคก ชุมชนศรีระอโคก จังหวัดศรีสะเกษ.วิทยานิพนธ์ปริญญาโทบริหารบัณฑิต,คณะสังคมสงเคราะห์ศาสตร์ มหาวิทยาลัยธรรมศาสตร์.

เพียงแก้ว อโศกตระกูล. 11 กันยายน 2549. (ครู). สัมภาษณ์.

ภัทรพร สิริกาญจน. 2540.สำนักสันติอโศก :ความเป็นมาและบทบาททางศาสนาในสังคมไทย. กรุงเทพฯ:ศูนย์พุทธศาสนศึกษา จุฬาลงกรณ์มหาวิทยาลัย.

ภาควิชาเศรษฐศาสตร์เกษตรและทรัพยากร คณะเศรษฐศาสตร์ มหาวิทยาลัยเกษตรศาสตร์.  
2544. ตามรอยพระยุคลบาทสู่เศรษฐกิจพอเพียง:มิติใหม่ของการพัฒนาเศรษฐกิจการเกษตร.กรุงเทพฯ:มหาวิทยาลัยเกษตรศาสตร์.

ภาวดี ศรีมุกดา.2545. ปัจจัยที่มีผลต่อการเป็นหมู่บ้านเศรษฐกิจชุมชนพึ่งตนเอง : กรณีศึกษาจังหวัดสมุทรสาคร.วิทยานิพนธ์ปริญญาโทบริหารบัณฑิต,สาขาสังคมศาสตร์เพื่อการพัฒนาสถาบันราชภัฏบ้านสมเด็จเจ้าพระยา.

มาบรรจบ เถระวงศ์.16 มีนาคม 2550.(สิกขมาตุ).สัมภาษณ์.

- มาริสสา โทเศยะโยธิน. 2546. องค์ความรู้และการถ่ายทอดภูมิปัญญาพื้นบ้านในการทำนาข้าวด้วยวิธีเกษตรธรรมชาติ จังหวัดสุพรรณบุรี. สำนักบริหารงานการศึกษาออกโรงเรียน กระทรวงศึกษาธิการ.
- มุกิตตา สุคันธนาค. 19 กรกฎาคม 2549. (สมาชิกชุมชน). สัมภาษณ์.
- มุกิตตา สุคันธนาค. 16 มีนาคม 2550. (สมาชิกชุมชน). สัมภาษณ์.
- รัตนา โตสกุลและคณะ. 2548. เดินทีละก้าว กินข้าวทีละคำ: ภูมิปัญญาในการจัดการความรู้ของชุมชน. ขอนแก่น: ขอนแก่นการพิมพ์.
- รินธรรม อโศกตระกูล. 2546. การพัฒนารูปแบบการจัดการศึกษานอกระบบโรงเรียน เพื่อการพึ่งตนเองตามแนวคิดของชาวอโศก. วิทยานิพนธ์ปริญญาดุษฎีบัณฑิต. สาขาวิชาการศึกษานอกระบบโรงเรียน คณะครุศาสตร์ จุฬาลงกรณ์มหาวิทยาลัย.
- วิบูลย์ เศรษฐกิจและเทคโนโลยีพอเพียง : กรณีศึกษาชาวอามิช [ออนไลน์]. 16 พฤศจิกายน 2550. แหล่งที่มา: <http://www.oknation.net/blog/twitty/2007/11/16/entry-3> [25 เมษายน 2551]
- แรงใจ ชาวหินฟ้า. 16 มีนาคม 2550. (สมาชิกชุมชน). สัมภาษณ์.
- วิจิต นันทสุวรรณ. 2542. แผนแม่บทชุมชน. ในพิทยา ว่องกุล (บรรณาธิการ). รั้ววิถีโลกปี 2000 เศรษฐกิจยั่งยืน. หน้า 77-81. กรุงเทพฯ: อมรินทร์พริ้นติ้งแอนด์พับลิชชิ่ง.
- วิฑูรย์ เลี่ยนจำรูญ. 2539. รู้จักชีวิตจึงรู้จักเกษตรกรรม: พุทธเกษตรกรรมของ หลวงแก้วคง. กรุงเทพฯ: พิมพ์ดี.
- ศิริกุล ดำรงมณี. 2546. เศรษฐกิจพอเพียงกับวิถีชีวิตแบบพุทธ. วิทยานิพนธ์ปริญญาโทมหาบัณฑิต. สาขาพุทธศาสนศึกษา คณะอักษรศาสตร์ จุฬาลงกรณ์มหาวิทยาลัย.
- ศีลแก้ว ชาวหินฟ้า. 18 กรกฎาคม 2549. (สมาชิกชุมชน). สัมภาษณ์.
- ศุภย์สงเสริมและพัฒนาพลังแผ่นดินเชิงคุณธรรม. 2549. ชุมชนปทุมอโศก. กรุงเทพฯ: บริษัทฟ้าอภัย จำกัด.
- สมบัติ จันทร์วงศ์. 2529. ชุมชนปทุมอโศก: การศึกษาพุทธอุไทยเป็ย. กรุงเทพฯ: มูลนิธิธรรมสันติ.

- สมศรี จินะวงษ์. 2544. การวิเคราะห์กระบวนการเรียนรู้กิจกรรมทางเศรษฐกิจและการกระจายรายได้ในชุมชนที่ใช้แนวทางการพัฒนาแบบเศรษฐกิจพอเพียง. วิทยานิพนธ์ปริญญา ดุษฎีบัณฑิต, สาขาวิชาพัฒนศึกษา คณะครุศาสตร์ จุฬาลงกรณ์มหาวิทยาลัย.
- สมหมาย สาททรัพย์. 2542. ความเข้มแข็งของชุมชนตามแนวทางการพัฒนาเศรษฐกิจแบบพอเพียงของชาวพุทธ: ศึกษากรณีชุมชนศิระะอโคก อ.กันทรลักษณ์ จ.ศรีสะเกษ. วิทยานิพนธ์ปริญญามหาบัณฑิต, คณะพัฒนาสังคม สถาบันบัณฑิตพัฒนบริหารศาสตร์.
- สมเกียรติ พิทักษ์กมลพร. 2544. การศึกษาศักยภาพในการพึ่งตนเองเชิงเศรษฐกิจของชุมชนปทุมอโคก ต.พระประโทน อ.เมือง จ.นครปฐม. วิทยานิพนธ์ปริญญามหาบัณฑิต, สาขาวิชาเทคโนโลยีการบริหารสิ่งแวดล้อม บัณฑิตวิทยาลัย มหาวิทยาลัยมหิดล.
- สีติน ไชยธรรม. 25 มิถุนายน 2550. (สมาชิกชุมชน). สัมภาษณ์.
- สีติน ไชยธรรม. 24 เมษายน 2551. (สมาชิกชุมชน). สัมภาษณ์.
- เสน่ห์ จามริก. 2541. ฐานคิดสู่ทางเลือกใหม่ของสังคมไทย. กรุงเทพฯ: อมรินทร์พริ้นติ้งแอนด์พับลิชชิ่ง.
- สุทธิธรรม เลขวิวัฒน์. 2549. เครือข่ายชุมชนพอเพียง. กรุงเทพฯ: อมรินทร์พริ้นติ้งแอนด์พับลิชชิ่ง.
- สุทธิวงศ์ ดันตยาพิศาลสุทธิ. ม.ป.ป. หลักพระพุทธศาสนา. กรุงเทพฯ: ธรรมสภาและสถาบันสื่อธรรม.
- สุนทรี จินธรรม. 2531. องค์ประกอบที่สัมพันธ์กับพฤติกรรมในการอนุรักษ์สิ่งแวดล้อมของประชาชน ในหมู่บ้านโครงการปทุมอโคก ตำบลพระประโทน อำเภอเมือง จังหวัดนครปฐม. วิทยานิพนธ์ปริญญามหาบัณฑิต, คณะศึกษาศาสตร์ (สิ่งแวดล้อม) มหาวิทยาลัยมหิดล.
- สุเมธ ดันติเวชกุล. 2543. ใต้เบื้องพระยุคลบาท. กรุงเทพฯ: สำนักพิมพ์มติชน.
- แสนดิน จิตวงศ์นันท์. 11 กันยายน 2549. (แพทย์ชุมชน). สัมภาษณ์.
- แสนดิน จิตวงศ์นันท์. 24 เมษายน 2551. (แพทย์ชุมชน). สัมภาษณ์.

สำนักคณะกรรมการพัฒนาการเศรษฐกิจและสังคมแห่งชาติ.การพัฒนาที่ยั่งยืนในบริบทไทย.

ในเอกสารประกอบการประชุม ประจำปี 2546 การพัฒนาที่ยั่งยืน. 30 มิถุนายน2546  
ศูนย์การประชุมและแสดงสินค้าอิมแพ็ค เมืองทองธานี จังหวัดนนทบุรี.

สำนักงานกองทุนเพื่อสังคม. 2545.ชุมชนปฐมอโศก. ลำดับที่ 6.

สำนักงานคณะกรรมการพัฒนาการเศรษฐกิจและสังคมแห่งชาติ สำนักงานรัฐมนตรี.2550.

แผนพัฒนาเศรษฐกิจและสังคมแห่งชาติ ฉบับที่10 “ฉบับสมบูรณ์” พ.ศ. 2550-2554.  
กรุงเทพฯ:สุทรไพศาล.

เสาวภา เดชาภิมณฑล.2544.การพัฒนาชุมชนแบบพึ่งตนเอง:กรณีศึกษาชุมชนศิรัวง จังหวัดนครศรีธรรมราช.วิทยานิพนธ์ปริญญาโทมหาบัณฑิต.สาขาวิชารัฐศาสตร์ มหาวิทยาลัยรามคำแหง.

เหมือนแก้ว ชาวหินฟ้า. 14 กุมภาพันธ์ 2551.(สมาชิกชุมชน).สัมภาษณ์.

เหมือนแก้ว ชาวหินฟ้า. 8 มีนาคม 2551.(สมาชิกชุมชน).สัมภาษณ์.

อภิชัย พันธเสน. เศรษฐกิจพอเพียงของในหลวงกับการวิเคราะห์ความหมายของนักเศรษฐศาสตร์.

ในชนิกา เจริญวงศ์ (บรรณาธิการ),บทสำรวจความคิดความเข้าใจและการปฏิบัติตามแนวทฤษฎีใหม่,หน้า 2-14. ในรายงานการสัมมนาวิชาการประจำปี เรื่องเศรษฐกิจพอเพียง. 18 -19 ธันวาคม 2542 ณ โรงแรมแอมบาสเดอร์ซิตี้ จอมเทียน พัทยา.

อัจฉรีย์ ทองคำเจริญ.2542.รูปแบบการทำกิจกรรมธรรมชาติเพื่อการพึ่งตนเองของกลุ่มสันติอโศก:กรณีศึกษาชุมชนศิระอโศก อ.กันทรลักษณ์ จ.ศรีสะเกษ.วิทยานิพนธ์ปริญญาโทมหาบัณฑิต,สาขาวิชาเกษตรศาสตร์ มหาวิทยาลัยเชียงใหม่.

ภาคผนวก



## ภาคผนวก ก

### แนวคำถามสัมภาษณ์และสนทนากลุ่ม

#### 1. ข้อมูลพื้นฐานผู้ให้ข้อมูล

- 1.1 ชื่อ
- 1.2 ระยะเวลาที่อาศัยอยู่ในชุมชน
- 1.3 มีหน้าที่ความรับผิดชอบอะไรในชุมชน
- 1.4 เคยอยู่ที่ไหนก่อนที่จะเข้ามาอยู่ที่ชุมชนปฐมมโคก
- 1.5 เพราะอะไรจึงเข้ามาอยู่ในชุมชนปฐมมโคก

#### 2. ข้อมูลพื้นฐานของชุมชนปฐมมโคก

- 2.1 ชุมชนมีการก่อตั้งขึ้นเมื่อไร ใครเป็นผู้ก่อตั้งชุมชน ชุมชนก่อตั้งขึ้นเพราะอะไร สมาชิกในชุมชนมาจากที่ไหนบ้าง ชุมชนมีเครือข่ายหลักอะไรบ้าง และตั้งอยู่ที่ไหน
- 2.2 ชุมชนมีพื้นที่จำนวนเท่าไร แบ่งออกเป็นพื้นที่สำหรับใช้ประโยชน์อะไรบ้าง มีที่พักอาศัยกี่หลังคาเรือน
- 2.3 ชุมชนมีประชากรจำนวนเท่าไร เพศหญิงเท่าไร เพศชายเท่าไร สมาชิกในชุมชนประกอบไปด้วยกลุ่มใดบ้างและแต่ละกลุ่มมีลักษณะอย่างไรบ้าง
- 2.4 ชุมชนใช้หลักธรรมอะไรบ้างในการดำเนินชีวิต และหลักธรรมแต่ละข้อมีลักษณะอย่างไร มีการดำเนินกิจกรรมประจำวันอะไรบ้าง
- 2.5 ชุมชนมีการจัดสรรสวัสดิการอย่างไรบ้าง
- 2.6 ชุมชนปฐมมโคกมีโรงเรียนอะไรบ้าง ชุมชนมีการเรียนการสอนอย่างไรบ้าง เมื่อเรียนจบแล้วไปเรียนต่อที่ไหนและทำงานอะไร
- 2.7 ชุมชนมีคณะกรรมการบริหารจัดการชุมชนเป็นใครบ้าง และมีการดำเนินงานของชุมชนอย่างไรบ้าง
- 2.8 ชุมชนมีหลักเกณฑ์การเข้าเป็นสมาชิกของชุมชน และมีกฎระเบียบ อย่งไรบ้าง
- 2.9 ชุมชนมีเครือข่ายชาวอโคกที่ไหนบ้าง และตั้งขึ้นเพื่ออะไร
- 2.10 ชุมชนมีวัฒนธรรมประเพณีอะไรบ้าง มีวัตถุประสงค์เพื่ออะไรและมีการดำเนินกิจกรรมอย่างไรบ้าง
- 2.11 ระบบเศรษฐกิจชุมชนมีลักษณะอย่างไร มีการผลิตและดำเนินธุรกิจชุมชนอะไรบ้าง

### 3. ข้อมูลรูปแบบและกระบวนการผลิตพุทธเกษตรกรรมของชุมชน

#### 3.1 ชุมชนมีการผลิตอะไรบ้าง

3.2 การทำกิจกรรมไร่สารพิษมีอะไรบ้าง และมีวิธีการผลิตอย่างไรบ้าง มีการนำเทคโนโลยีและภูมิปัญญาท้องถิ่นมาใช้อย่างไรบ้าง ใช้ทุนและแรงงานจากที่ไหน เมื่อผลิตได้แล้วนำไปทำอะไรบ้าง และมีการจัดสรรรายได้อย่างไร

3.3 การแปรรูปผลิตภัณฑ์เกษตร มีการแปรรูปอะไรบ้าง และมีวิธีการผลิตอย่างไรบ้าง มีการนำเทคโนโลยีและภูมิปัญญาท้องถิ่นมาใช้อย่างไรบ้าง ใช้ทุนและแรงงานจากที่ไหน เมื่อผลิตได้แล้วนำไปทำอะไรบ้าง และมีการจัดสรรรายได้อย่างไร

#### 3.4 ชุมชนมีการดำเนินธุรกิจชุมชนอะไรบ้าง และมีการจัดสรรรายได้อย่างไร

### 4. ข้อมูลการเรียนรู้สู่การพึ่งตนเองของชุมชน

4.1 ชุมชนมีองค์ความรู้หลักในเรื่องอะไรบ้าง และใครเป็นผู้ถ่ายทอดหลักให้กับสมาชิกในชุมชน

#### 4.2 ชุมชนมีเทคนิค/วิธีการ ในการถ่ายทอดองค์ความรู้อย่างไรบ้าง

### 5. มุมมองการพึ่งตนเองของชุมชน

ชุมชนมีการพึ่งตนเองได้หรือไม่ อย่างไรบ้าง และมีสิ่งไหนที่อยากให้รัฐเข้ามาช่วยในการพัฒนาชุมชน

## รายชื่อผู้ให้ข้อมูล

### รายชื่อผู้ให้ข้อมูลจากการสัมภาษณ์

1. เสียงศีล ชาตวโร (สมณะ)
2. มั่นแจ้ง พุทธชาโต (สมณะ)
3. แก้วแก้ว สรณโโย (สมณะ)
4. มาบรรจบ เถระวงศ์ (สิกขมาตุ)
5. พูนเพียร ชาวหินฟ้า (สิกขมาตุ)
6. บุญแท้ ปลาทอง (สิกขมาตุ)
7. ทิวเมฆ นาวาบุญนิยม (ประธานชุมชน)
8. แสนดิน จิตวงศ์นันท์ (คนวัด : แพทย์ชุมชน)

- |                          |                                       |
|--------------------------|---------------------------------------|
| 9. เพียงแก้ว อโศกตระกูล  | (คนวัด : ครู)                         |
| 10. จริงจั่ง ศิริผล      | (ชาวชุมชน : ครู)                      |
| 11. ฝนฟ้า นาวาบุญนิยม    | (ชาวชุมชน : ครู)                      |
| 12. แก่นขวัญ นาวาบุญนิยม | (ชาวชุมชน : แพทย์แผนไทย)              |
| 13. เหมือนแก้ว ชาวหินฟ้า | (ชาวชุมชน : ผู้ผลิตน้ำหมักจุลินทรีย์) |
| 14. ปลุกขวัญ รักพงษ์อโศก | (ชาวชุมชน : ผู้ทำงานต้อนรับ)          |
| 15. มุทิตา สุคนธนาค      | (ชาวชุมชน : ผู้รับผิดชอบงานจัดอบรม)   |
| 16. แรงใจ ชาวหินฟ้า      | (ชาวชุมชน : เกษตรกรปลูกผัก)           |
| 17. ศิลเกื้อ ชาวหินฟ้า   | (ชาวชุมชน : เกษตรกรปลูกผัก)           |
| 18. สีดิน ไชยธรรม        | (ชาวชุมชน : เกษตรกรเพาะเห็ด)          |
| 19. เกศรา บุตรวงศ์       | (นักเรียน)                            |
| 20. พรเพชรไพร พักนาก     | (นักเรียน)                            |

### รายชื่อผู้ให้ข้อมูลจากการสนทนากลุ่ม

#### กลุ่มเด็กนักเรียน

1. เกศรา บุตรวงศ์
2. เสาวลักษณ์ เรืองสุวรรณ
3. ชัญญานุช ชุ่ยอภัย
4. สหฤทัย แม้นมัน
5. ไพรพรหรรหม สหชาติมานพ
6. ดาบรัก แซ่เต๋น
7. ฟ้าสลับแสง แซ่เต๋น

#### กลุ่มชาวชุมชน

1. สีดิน ไชยธรรม
2. มุทิตา สุคนธนาค
3. ปลุกขวัญ รักพงษ์อโศก
4. เหมือนแก้ว ชาวหินฟ้า
5. แก่นขวัญ นาวาบุญนิยม

## ภาคผนวก ข

### ประวัติสมณะโพธิรักษ์

สมณะโพธิรักษ์เดิมชื่อว่า มงคล รักพงษ์ มีภูมิลำเนาเดิมอยู่ที่จังหวัดศรีสะเกษ จากการศึกษาของสมบัติ จันทรวงศ์ (2529:36-60) การที่พระโพธิรักษ์ได้เบนวิถีชีวิตเข้าสู่ทางธรรมนั้นมีสิ่งสำคัญที่ชักนำให้มาปฏิบัติทางธรรมตามแนวของพุทธศาสนา นั่นคือความสนใจใคร่รู้ในเรื่องจิต โดยในระยะเริ่มแรกพระโพธิรักษ์สนใจเรื่องจิตในแง่ของวิทยาศาสตร์มาก่อน มีอาทิ การสะกดจิต การละลึกชาติ การใช้ความเก่งพิเศษของจิต แต่แล้วเรื่องจิตในแง่วิทยาศาสตร์ก็ไม่อาจให้คำตอบที่ต้องการได้ จึงหันไปสนใจในเรื่องของจิตในเชิงไสยศาสตร์ มีอาทิ การเข้าทรง เรื่องอยู่ยงคงกระพัน รดน้ำมนต์ ตั้งศาล รักษาโรค เรื่องผีสิงเทวดา พระอินทร์ พระพรหม วิญญาณและอำนาจทางจิต ซึ่งท่านก็ประสบผลสำเร็จทางด้านไสยศาสตร์พอสมควร จนได้รับความเคารพนับถือในวงกว้างว่าเป็นอาจารย์ใหญ่ทางไสยศาสตร์ผู้หนึ่ง

จากการนับถือในเรื่องไสยศาสตร์ก็ยังไม่รู้อะไรชัดเจนในเรื่องจิตอยู่ดี ทำที่สุดจึงเลิกจากเดรัจฉานวิชา โดยอาศัยสิ่งที่พระโพธิรักษ์เองเรียกว่า “บารมีเดิม” เมื่อท่านยังไม่พบกับสิ่งที่สามารถตอบสนองได้ จึงได้ไปแสวงหาตามสำนักปฏิบัติธรรมต่างๆอยู่ระยะหนึ่ง แต่ก็ไม่ใช้สิ่งที่พึงประสงค์ ในที่สุดก็หันมาศึกษาแนวทางเข้าสู่แก่นพุทธธรรมด้วยตนเอง ซึ่งตอนนั้นมีอายุ 36 ปี ในระยะแรกพระโพธิรักษ์ได้ไปอาศัยอยู่ในป่าแสม ซึ่งเป็นป่าที่ไม่มีคนมารบกวน อยู่ภายในวัดโคศการาม จังหวัดสมุทรปราการ ซึ่งพระโพธิรักษ์ยังเป็นฆราวาส แต่โกนหัวโล้น นุ่งกางเกงขาสั้น ไม่ใส่รองเท้า เดินสงบก้มหน้า ในสายตาของคนทั่วไปดูราวกับคนบ้า และมีพวกอภิปรายธรรมชักชวนให้ไปอภิปรายธรรมสู่กันฟัง โดยเริ่มครั้งแรกที่วัดนรารถสุนทรการาม การอภิปรายธรรมะของท่านแม้มีเนื้อหาสาระดีอย่างไร คนฟังก็ไม่ค่อยจะยอมรับนับถือ ด้วยเห็นว่าเป็นแค่สมมติสงฆ์ ไม่ใช่อริยสงฆ์ ในที่สุดจึงได้ตัดสินใจดำเนินการขอบวช และแรงจูงใจสำคัญที่สุดของการเริ่มงานทางพุทธศาสนาเพราะเห็นว่าพุทธศานากำลังอยู่ในสภาพเสื่อมโทรมมากแล้ว จำเป็นต้องมีการกอบกู้พระพุทธศาสนากันอย่างจริงจังเสียที โดยได้ออกบวช ณ วัดโคศการาม เมื่อพ.ศ.2513 อายุ 36 ปี อันเป็นวัดฝ่ายธรรมยุติ ได้รับฉายาว่า “โพธิรักษ์โธ” อันหมายความว่า ผู้รักษาความตรัสรู้

เมื่อบวชเป็นพระนุ่งห่มจีวร มีการปฏิบัติธรรมที่สำรวมเคร่งครัด ทำให้เป็นที่ชื่นชมศรัทธาของผู้พบเห็นและได้ฟังธรรม จนเมื่อพระโพธิรักษ์และคณะได้แยกตัวไปฝึกหัดอบรมบำเพ็ญธรรมกันที่แดนอโศก อำเภอกำแพงแสน จังหวัดนครปฐม มีการคบค้าสมาคมกับพระมหานิกาย ฝ่ายอุปัชฌาย์จึงเรียกคืนใบสุทธิ พระโพธิรักษ์และคณะได้ไปสู่วัดหนองกระทุ่ม อำเภอกำแพงแสน จังหวัดนครปฐม และได้อุปสมบทเป็นพระมหานิกาย เมื่อพ.ศ.2516 แต่พระโพธิรักษ์ก็ต้องประสบ

ปัญหาแบบเดิมอีกเหมือนในสมัยที่เป็นพระฝ่ายธรรมยุตอยู่ดี เพราะท่านและกลุ่มชาวอโคกได้ ฟำนักและปฏิบัติธรรมอยู่ที่แดนอโคก ถูกพระผู้ปกครองตั้งข้อรังเกียจว่าแดนอโคกนั้น มิได้ขออนุญาตจัดตั้งขึ้นตามระเบียบ นักบวชชาวอโคกไม่อยู่ในพรรษา ไปโน่นไปนี่บ้าง ในที่สุดชาวอโคก จึงประกาศตนเป็นเอกเทศ ไม่อยู่ภายใต้อาณัติของทางฝ่ายคณะปกครองสงฆ์ เมื่อวันที่ 6 สิงหาคม พ.ศ. 2518 ภายหลังจากที่ได้ประกาศปกครองตนเอง โดยอาศัยพระธรรมวินัยเป็นหลักแล้วได้มีข้อกล่าวหาในเรื่องความผิดฐานแต่งกายเลียนแบบพระสงฆ์ไทย อันเป็นเรื่องเกี่ยวกับข้อกฎหมายของ บ้านเมือง เป็นกฎหมายอาญา นักบวชชาวอโคกก็ดำรงรูปลักษณะภายนอกของตนเอง อันเป็น เครื่องให้เห็นถึงความแตกต่างจากพระอื่นๆ โดยการไม่โกนคิ้ว ใช้จิวรสีคล้ำ ไม่สวมรองเท้า ไม่ใช้ ย่าม ร่ม การปฏิบัติตนของนักบวชชาวอโคกถูกกล่าวหาว่า เป็นผู้ทำสังฆเภท(ทำให้สงฆ์แตกเป็น นิกาย,การแยกนิกายใหม่ออกมา) แต่พระโพธิรักษ์ก็ยืนยันว่าไม่ได้แยกนิกายใหม่แต่อย่างใด ตรง กันข้ามกลับจะพยายามรวบรวมทั้งเถรวาทและมหายาน รวมทั้งธรรมยุตและมหานิกาย จุดไหนดี ถูกต้องก็เอาส่วนที่ถูกต้องของทุกฝ่าย ไม่ได้หมายความว่า จะนำคนที่นับถือศาสนาพุทธต่างนิกาย ทั่วโลกมาล้มเลิกความเป็นมหายานหรือหินยาน แต่อยากจะประกาศสังฆธรรมความไม่ใช่ นิกาย ความเป็นอันหนึ่งอันเดียวกันมาผนึกกันให้ถูกต้อง

นอกจากนี้ยังมีข้อกล่าวหาอื่นๆ อีกหลายข้อเกี่ยวกับการปฏิบัติตนของชาวอโคก แต่การ เผยแพร่ธรรมะอย่างจริงจังของชาวอโคก ก็ได้รับความสนใจและมีญาติธรรมเพิ่มขึ้นแต่ก็ยังคงมีความ ขัดแย้งกับฝ่ายคณะสงฆ์หมู่ใหญ่หรือมหาเถรสมาคม จากการศึกษ ของกิตติกร สุนทรานุรักษ์ ( 2543:47) ได้กล่าวถึงปัญหาความขัดแย้งของชาวอโคกกับมหาเถรสมาคมว่า ในปี พ.ศ. 2531 ได้ มีการรื้อฟื้นปัญหาเกี่ยวกับชาวอโคกขึ้นมาพิจารณากันอย่างจริงจังอีกครั้ง ซึ่งผนวกกับการได้รับ แรงส่งจากการเลือกตั้งทั่วไปในปีนั้น ซึ่งมีชาวอโคกจำนวนไม่น้อยได้เข้าไปมีส่วนร่วมด้วยพรรคพลัง ธรรมอย่างใกล้ชิด จนเกิดเป็นกรณีสันตติอโคกขึ้นในปี พ.ศ.2532 ในที่สุดมหาเถรสมาคมก็ได้มี คำสั่งให้สึกสมณะโพธิรักษ์ออกจากความเป็นพระ และให้ถือว่า การบวชของชาวอโคกที่สมณะโพธิ รักษ์เป็นผู้บวชให้ นั้นเป็นโมฆะเสีย ด้วยเหตุนี้พระภิกษุชาวอโคกจึงสามารถเป็นได้เพียงนักบวชชาว อโคกเท่านั้น ไม่มีสิทธิ์เรียกตนเองว่าพระหรือภิกษุในพุทธศาสนา นักบวชชาวอโคกจึงหันมาเรียก ตนเองว่า “สมณะ” (พระ) นอกจากนี้แล้วยังมีการดำเนินคดีทางอาญากับสมณะโพธิรักษ์กับนัก บวชชาวอโคกทั้งสมณะและสิกขมาตุ(นักบวชหญิง)ด้วย การดำเนินคดีได้ดำเนินการอย่างยาวนาน จนกระทั่งสิ้นสุดลงในปีพ.ศ.2541 เมื่อศาลได้ตัดสินให้สมณะโพธิรักษ์และสมณะรูปอื่นๆ มีความ ผิดตามข้อกล่าวหาจริงแต่ให้รอลงอาญาไว้เป็นเวลา 2 ปี ส่วนคดีของสิกขมาตุ นั้นให้ยกฟ้อง

## กิจวัตรประจำวันของชุมชนปฐมมโศก

กิจวัตรประจำวันของชาวชุมชนในแต่ละวันจะมีรูปแบบการดำเนินชีวิตที่เป็นแบบแผน แต่ก็มีเปลี่ยนแปลงได้ตามสมควร มีวันหยุดเพียง 1 วัน คือวันจันทร์ สำหรับประชุมพบปะ พูดคุย และพักผ่อนโดยไม่ต้องเข้าฐานงานและเรียนหนังสือ โดยกิจวัตรประจำวันของสมาชิกในชุมชนปฐมมโศก มีดังนี้

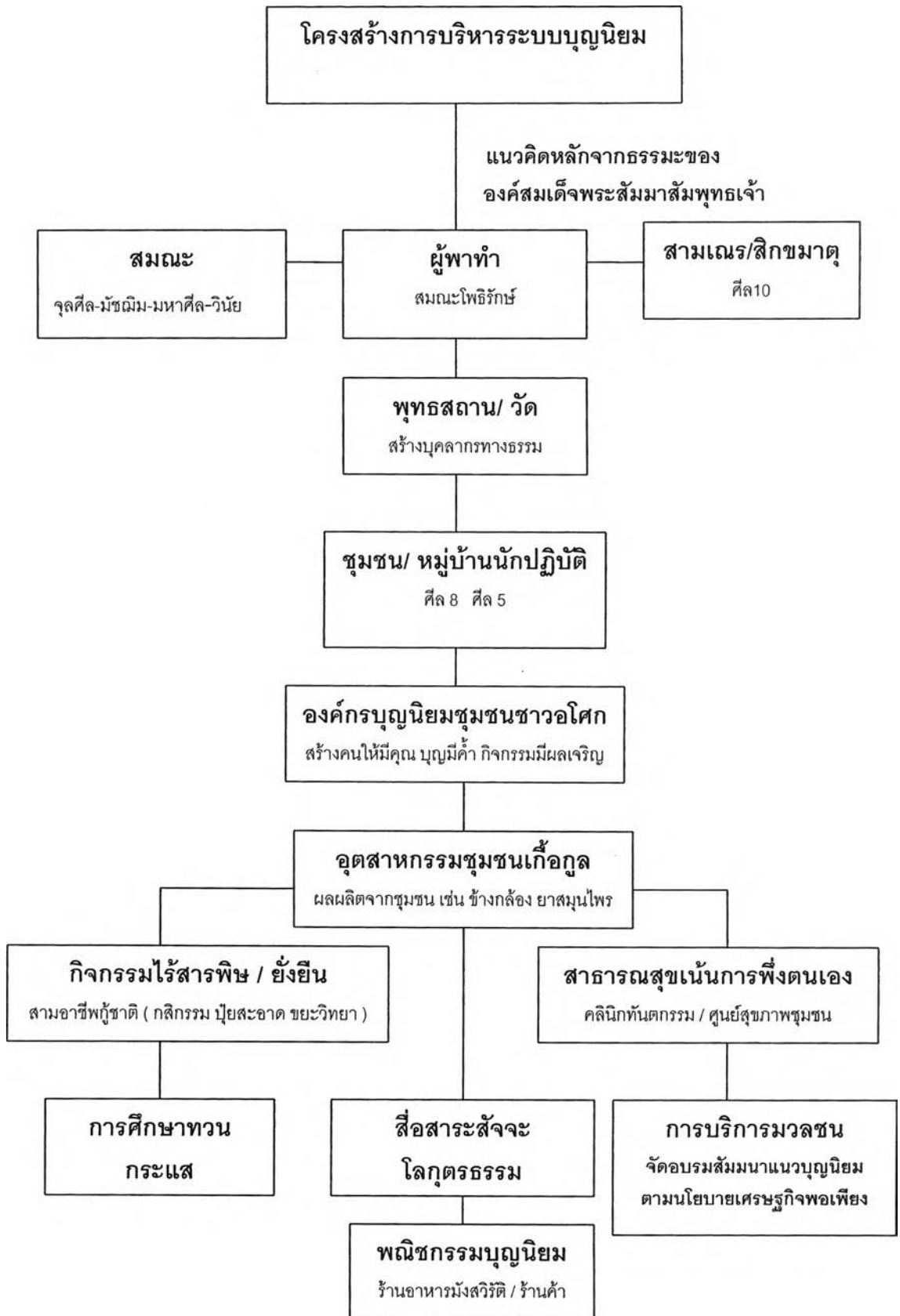
- 03.30 น. สมณะ คนวัด ชาวชุมชน ร่วมกันทำวัตรเช้าที่ศาลาวิหาร
- 04.00 น. นักเรียนระดับมัธยมศึกษาต้นนอน ร่วมกันทำวัตรเช้าที่ศาลาวิหาร ยกเว้น วันพุธ พฤหัสบดี และเสาร์ ที่นักเรียนตื่นมาอ่านหนังสือ และทุกวันจันทร์ เป็นวันหยุดจะตื่นนอนเวลา 06.00 น.
- 05.30 น. นักเรียนระดับประถมศึกษาต้นนอน เรียนหนังสือ นักเรียนระดับมัธยมศึกษา เข้าแถวเคารพธงชาติ
- 06.00 น. สมณะสิกขมาตุออกบิณฑบาต ส่วนคนวัด ชาวชุมชนและนักเรียน แยกย้าย กันไปตาม ฐานงานต่างๆ ของตนเอง
- 06.30 น. นักเรียนระดับประถมศึกษาใส่บาตร ออกกำลังกาย รับประทานอาหารเช้า
- 07.30 น. นักเรียนระดับประถมศึกษาเข้าแถว ทำความเคารพธงชาติ ฟังคำอบรม
- 08.30 น. นักเรียนระดับประถมศึกษาเลิกฐานงาน ขึ้นศาลาก่อนฉันและฟังเทศน์จาก สมณะ
- 09.00 น. สมาชิกทุกคนรวมกันที่โรงครัวกลางและฟังธรรมะก่อนรับประทานอาหารเช้า ร่วมกัน พร้อมกับดูโทรทัศน์หรือวีดิทัศน์เกี่ยวกับข่าวสารหรือธรรมะ
- 12.30 น. สมาชิกทุกคนแยกย้ายกันไปตามฐานงานของตนเอง
- 16.30 น. สมาชิกในชุมชนรับประทานอาหารเช้าร่วมกันที่โรงครัวกลาง พร้อมกับดู โทรทัศน์หรือวีดิทัศน์ข่าวสาร ธรรมะหรือหนัง ละครซึ่งได้รับการคัดกรอง จากสมณะมาก่อนแล้ว
- 18.00 น. ทำวัตรเย็น นั่งเจโตสมณะ
- 18.30 น. นักเรียนระดับมัธยมศึกษาเข้าฐานเรียนของตนเอง
- 20.00 น. นักเรียนระดับมัธยมศึกษาเลิกเรียน
- 21.00 น. เข้านอน

ในการรับประทานอาหารของสมาชิกในชุมชนในมือเช้า ก่อนที่จะรับประทานอาหารก็  
จะต้องกล่าวคำพิจารณาอาหาร ดังต่อไปนี้

“ กินข้าวเคี้ยวทุกคำ	เราจดจำกินเพื่อชาติ
อย่ากินอย่างเป็นทาส	เหงื่อทุกหยาดของชาวนา
จงกินเพื่อเป็นไท	กินด้วยใจที่รู้ค่า
บรรพบุรุษสร้างสืบมา	ร่วมรักษาคุณความดี
ขยันงานการสร้างสรรค์	มีสัมพันธฉันน้องพี่
สมัครสมานสามัคคี	อุทิศพลีเพื่อชาติไทย”

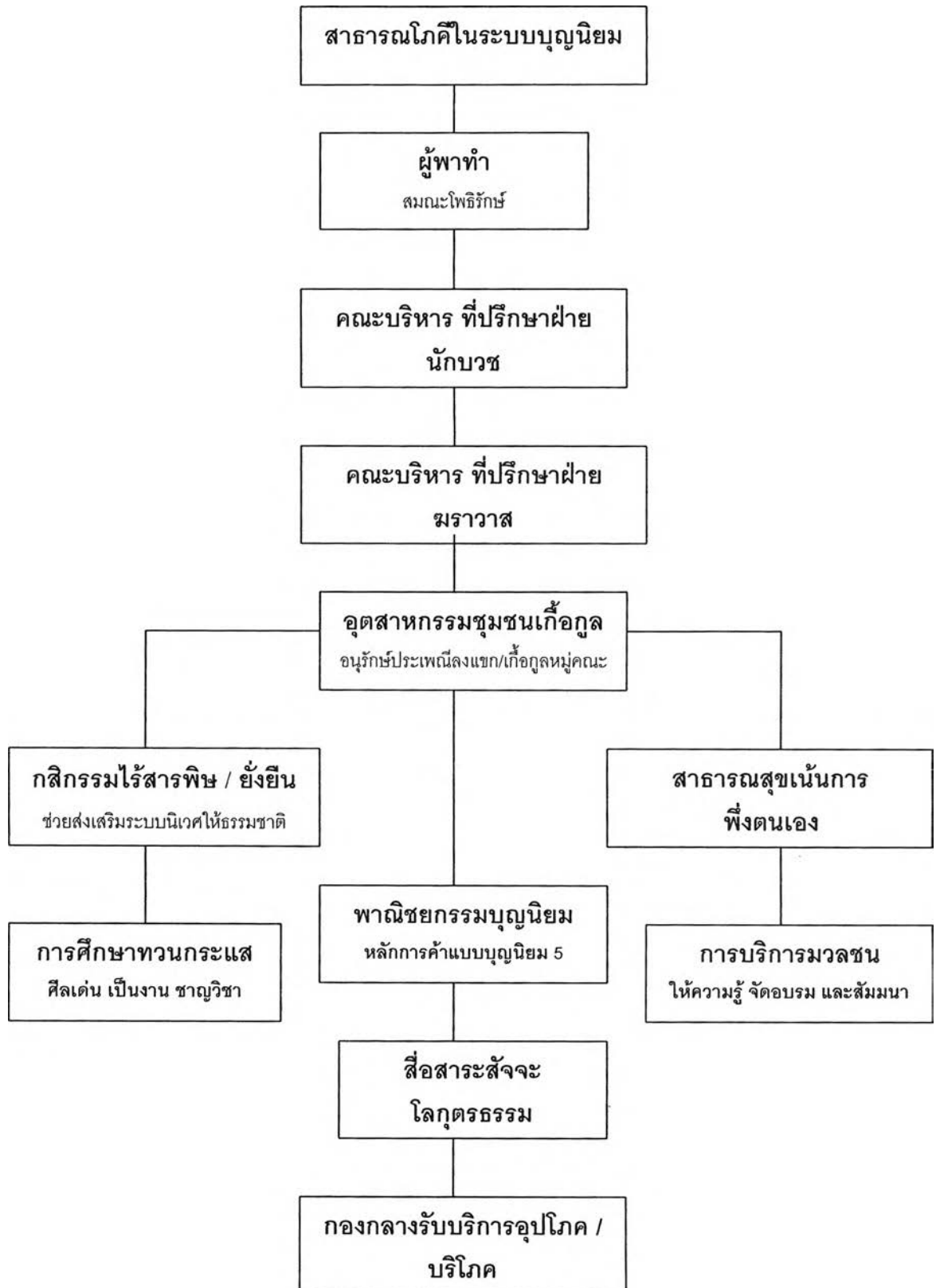
“ ขอขอบพระคุณชาวนาที่ปลูกข้าวให้พวกเรารับประทาน และขอขอบพระคุณพ่อครัวแม่  
ครัวที่ทำอาหารให้เรารับประทานในมือนี้”

เมื่อกกล่าวคำพิจารณาอาหารเสร็จ ก็จะกล่าว ไสลกธรรมของชุมชน ซึ่งสมณะโพธิรักษ์  
เป็นผู้แต่งให้ชาวชุมชน และมีการเปลี่ยนทุกปี โดยในปี2549 ไสลกธรรม มีอยู่ว่า “ เอาแต่ใจตัว คือ  
ชั่วโดยอัตโนมัตติ จะดีได้ต้องหัดให้ หัดเห็นใจคนอื่นเสมอ ” และกล่าวต่อด้วยปรัชญาของ  
โรงเรียน คือ “ ศิลเด่น เป็นงาน ชาญวิชา ”



แผนผังที่1 โครงสร้างการบริหารระบบบุญนิยม





แผนผังที่ 2 โครงสร้างการบริหารระบบสาธารณโกค



## ประวัติผู้เขียนวิทยานิพนธ์

นางสาว จิราวดี ศรีสุวรรณ เกิดวันที่ 6 พฤศจิกายน พ.ศ. 2522 ที่อำเภอเขาค้อ จังหวัดพิจิตร สำเร็จการศึกษาปริญญาตรีพยาบาลศาสตรบัณฑิต จากคณะพยาบาลศาสตร์ มหาวิทยาลัยมหิดล ในปีการศึกษา 2544 และเข้าศึกษาต่อในหลักสูตรศิลปศาสตรมหาบัณฑิต สาขาวิชาพัฒนามนุษย์และสังคม บัณฑิตวิทยาลัย จุฬาลงกรณ์มหาวิทยาลัย ในปีการศึกษา 2547 ควบคู่กับการทำงานในตำแหน่งพยาบาล ที่หออภิบาลทารกแรกเกิด (Neonatal Intensive Care Unit : NICU)โรงพยาบาลศิริราช ตั้งแต่ปี 2545 - ปัจจุบัน