

## อภิปรายผลการวิจัย และข้อเสนอแนะ

## อภิปรายผลการวิจัย

ผลการวิจัยเรื่อง “ผลของความน่าเชื่อถือของหนังสือพิมพ์ และน้ำหนักข้อโต้แย้งในบทความของหนังสือพิมพ์ที่มีต่อเส้นทางการยอมรับข่าวสารโน้มน้าวใจในสถานการณ์ความเสี่ยงทางสิ่งแวดล้อม” พบว่ามีเพียงสมมุติฐานที่ 1 เท่านั้น ที่เป็นไปตามที่ทฤษฎี ELM กล่าวเอาไว้

อย่างไรก็ตาม แม้ว่าผลการวิจัยในสมมุติฐานที่ 2 3 และ 4 จะไม่เป็นไปตามที่ทฤษฎี ELM กล่าวเอาไว้ก็ตาม แต่ผู้วิจัยก็ได้ค้นพบข้อสังเกตบางประการที่เกิดขึ้นในงานวิจัยครั้งนี้ โดยเฉพาะอย่างยิ่งในสมมุติฐานที่ 3 ซึ่งผู้วิจัยจะได้อภิปรายผลการวิจัยที่ได้ตามสมมุติฐานต่าง ๆ ดังต่อไปนี้

**สมมุติฐานที่ 1** บุคคลที่รับรู้ (Perceive) ว่าตนเองไม่เกี่ยวข้องภัยเหตุการณ์การก่อสร้างโรงกำจัดกากอุตสาหกรรมเงินโก้ ซึ่งในที่นี้ได้แก่ กลุ่มตัวอย่างที่ทำการสุ่มตัวอย่างมาจากประชากรของจังหวัดสมุทรปราการ และเป็นบุคคลที่มีความรู้ด้านสิ่งแวดล้อมต่ำ จะเป็นบุคคลที่มีแรงจูงใจ และความสามารถในการคิดพิจารณาข้อโต้แย้งที่มีอยู่ในสารเพื่อการโน้มน้าวใจต่ำ ซึ่ง Petty และ Cacioppo ได้กล่าวเอาไว้ว่ากลุ่มตัวอย่างนั้นน่าจะเลือกใช้เส้นทางรองมากกว่าเส้นทางหลัก

ดังนั้นจึงน่าจะพบความแตกต่างของทัศนคติระหว่างกลุ่มตัวอย่างย่อยที่อ่านบทความที่มาจากหนังสือพิมพ์ที่ตนเองให้ความเชื่อถือสูงและกลุ่มตัวอย่างย่อยที่ให้ความเชื่อถือหนังสือพิมพ์ต่ำ โดยที่ทัศนคติที่ได้จากกลุ่มตัวอย่างย่อยที่อ่านบทความที่มาจากหนังสือพิมพ์ที่ตนเองให้ความเชื่อถือสูงจะมีค่ามากกว่า ทัศนคติที่ได้จากกลุ่มตัวอย่างย่อยที่ให้ความเชื่อถือหนังสือพิมพ์ต่ำ ในขณะที่จะไม่พบความแตกต่างของ ทัศนคติระหว่างกลุ่มตัวอย่างย่อยที่อ่านบทความที่มีข้อโต้แย้งที่มีน้ำหนัก และกลุ่มตัวอย่างย่อยที่มีข้อโต้แย้งที่ไม่มีน้ำหนัก

ผลการวิจัยพบว่า เป็นไปตามสมมุติฐานที่ตั้งเอาไว้ ดังนี้คือ เมื่อพิจารณาจากตัวแปรด้านน้ำหนักข้อโต้แย้ง ที่เป็นเส้นทางหลัก พบว่า ค่าเฉลี่ยของทัศนคติที่ได้จากกลุ่มตัวอย่างย่อยที่อ่านบทความที่มีข้อโต้แย้งดี และ ค่าเฉลี่ยของทัศนคติที่ได้จากกลุ่มตัวอย่างย่อยที่อ่านบทความที่มีข้อโต้แย้งไม่ดี ไม่แตกต่างกันอย่างมีนัยสำคัญทางสถิติ ที่ระดับ 0.05

เมื่อพิจารณาจากตัวแปรด้านความน่าเชื่อถือที่มีต่อข้อฉบับของหนังสือพิมพ์ ที่เป็นเส้นทางรอง พบว่า ค่าเฉลี่ยของทัศนคติที่ได้จากกลุ่มตัวอย่างย่อยที่อ่านบทความที่มาจากหนังสือพิมพ์ที่ตนเองให้ความเชื่อถือต่ำ และค่าเฉลี่ยของทัศนคติที่ได้จากกลุ่มตัวอย่างย่อยที่อ่านบทความที่มาจากหนังสือพิมพ์ที่ตนเองให้ความเชื่อถือสูง แตกต่างกันอย่างมีนัยสำคัญทางสถิติที่ระดับ 0.05 โดยที่ทัศนคติที่ได้จากกลุ่มตัวอย่างย่อยที่อ่านบทความที่มาจากหนังสือพิมพ์ที่ตนเองให้ความเชื่อถือสูงจะมีค่ามากกว่าทัศนคติที่ได้จากกลุ่มตัวอย่างย่อยที่ให้ความเชื่อถือหนังสือพิมพ์ต่ำ

จะเห็นได้ว่า ผลการวิจัยเป็นไปตามที่ทฤษฎี Elaboration Likelihood Model (ELM) กล่าวเอาไว้ คือ บุคคลที่มีแรงจูงใจ และความสามารถในการคิดพิจารณาข้อโต้แย้งที่มีอยู่ในสารเพื่อการโน้มน้าวใจต่ำ จะไม่ใช่เส้นทางหลัก (central Route) คือ ความพยายามในการคิด หรือ ตรวจสอบข้อโต้แย้งที่มีอยู่ในเนื้อหาที่หนังสือพิมพ์นำเสนออย่างละเอียดรอบคอบ ทั้งนี้เนื่องจาก ขาดแรงจูงใจ (ซึ่งในการทดลองนี้คือ ความเกี่ยวข้อง) ในการที่จะวิเคราะห์เนื้อหาที่หนังสือพิมพ์นำเสนอ รวมทั้งขาดความสามารถ (ซึ่งในการทดลองนี้ ได้แก่ ความรู้ความเข้าใจเรื่องสิ่งแวดล้อม) ในการพิจารณาว่าข้อโต้แย้งที่มีอยู่ในเนื้อหาที่หนังสือพิมพ์นำเสนอ นั้นมีน้ำหนัก และความถูกต้องมากน้อยเพียงไร ทำให้บุคคลในกลุ่มนี้หันไปพิจารณาเส้นทางรอง (Peripheral Route) แทน ได้แก่ ความน่าเชื่อถือที่แต่ละบุคคลมีให้กับข้อฉบับของหนังสือพิมพ์นั่นเอง หรืออาจกล่าวได้ว่า บุคคลที่มีทัศนคติที่ติดอกหนังสือพิมพ์ฉบับใด ก็จะทำให้ความเชื่อถือในสิ่งที่หนังสือพิมพ์ฉบับนั้นๆ นำเสนอ และโดยเฉพาะอย่างยิ่งในกรณีที่บุคคลนั้นขาดแรงจูงใจ และความสามารถในการประมวลเหตุการณ์ที่หนังสือพิมพ์นำเสนอ ก็ยิ่งจะทำให้บุคคลนั้นพิจารณาเพียงแค่ว่าเป็นหนังสือพิมพ์ฉบับที่ตนเองชื่นชอบหรือไม่

กล่าวคือ ถ้าเป็นหนังสือพิมพ์ฉบับที่บุคคลในกลุ่มนี้ชื่นชอบ บุคคลนั้นก็จะต้องตัดสินใจทันทีว่าเนื้อหาที่หนังสือพิมพ์นำเสนอมีความน่าเชื่อถือ โดยไม่ได้พิจารณาเลยว่าเนื้อหานั้นมีความถูกต้องหรือไม่ และเช่นเดียวกัน ถ้าเป็นหนังสือพิมพ์ฉบับที่บุคคลในกลุ่มนี้ไม่ชื่นชอบ บุคคลนั้นก็จะต้องตัดสินใจทันทีว่าข้อโต้แย้งที่หนังสือพิมพ์นำเสนอ นั้นขาดความน่าเชื่อถือ โดยไม่ได้พิจารณาเลยว่าข้อโต้แย้งดังกล่าวที่หนังสือพิมพ์นำเสนอ นั้นมีความถูกต้องหรือไม่ นั่นคือ บุคคลที่ขาดแรงจูงใจ และความสามารถในการคิดพิจารณาข้อโต้แย้งที่มีอยู่ในสารเพื่อการโน้มน้าวใจต่ำ จะหันไปใช้เส้นทางรองมากกว่าเส้นทางหลัก หรือ อาจสรุปได้ว่า ข้อฉบับของหนังสือพิมพ์นั้นมีอิทธิพลในการชักจูงใจบุคคลในกลุ่มนี้มากกว่าน้ำหนักข้อโต้แย้งในบทความที่หนังสือพิมพ์นำเสนอ

**สมมุติฐานที่ 2** บุคคลที่รับรู้ (Perceive) ว่าตนเองไม่เกี่ยวข้องกับเหตุการณ์การก่อสร้างโรงกำจัดกากอุตสาหกรรมเจนโก้ ซึ่งในที่นี้ได้แก่ กลุ่มตัวอย่างที่ทำการสุ่มมาจากประชากรจังหวัดสมุทรปราการ แต่เป็น

บุคคลที่มีความรู้ด้านสิ่งแวดล้อมสูง จะเป็นบุคคลที่มีแรงจูงใจในการคิดพิจารณาข้อโต้แย้งที่มีอยู่ในสารเพื่อการโน้มน้าวใจต่ำ แต่มีความสามารถในการคิดพิจารณาข้อโต้แย้งที่มีอยู่ในสารเพื่อการโน้มน้าวใจสูง Petty และ Cacioppo กล่าวเอาไว้ว่า บุคคลในกลุ่มนี้จะเลือกใช้เส้นทางรองมากกว่าเส้นทางหลักในการคิดพิจารณาข้อโต้แย้งที่มีอยู่ในสารเพื่อการโน้มน้าวใจ

ดังนั้นจึงน่าจะพบความแตกต่างของทัศนคติระหว่างกลุ่มตัวอย่างย่อยที่อ่านบทความที่มาจากหนังสือพิมพ์ที่ตนเองให้ความเชื่อถือสูงและกลุ่มตัวอย่างย่อยที่ให้ความเชื่อถือหนังสือพิมพ์ต่ำ โดยที่ทัศนคติที่ได้จากกลุ่มตัวอย่างย่อยที่อ่านบทความที่มาจากหนังสือพิมพ์ที่ตนเองให้ความเชื่อถือสูงจะมีค่ามากกว่าทัศนคติที่ได้จากกลุ่มตัวอย่างย่อยที่ให้ความเชื่อถือหนังสือพิมพ์ต่ำ ในขณะที่จะไม่พบความแตกต่างของทัศนคติระหว่างกลุ่มตัวอย่างย่อยที่อ่านบทความที่มีข้อโต้แย้งที่มีน้ำหนัก และกลุ่มตัวอย่างย่อยที่อ่านบทความที่มีข้อโต้แย้งที่ไม่มีน้ำหนัก เช่นเดียวกับสมมุติฐานที่ 1

ผลการวิจัยเป็นดังนี้คือ เมื่อพิจารณาจากตัวแปรด้านน้ำหนักข้อโต้แย้ง ที่เป็นเส้นทางหลัก พบว่า ค่าเฉลี่ยของทัศนคติที่ได้จากกลุ่มตัวอย่างย่อยที่อ่านบทความที่มีข้อโต้แย้งที่มีน้ำหนัก และ ค่าเฉลี่ยของทัศนคติที่ได้จากกลุ่มตัวอย่างย่อยที่อ่านบทความที่มีข้อโต้แย้งที่ไม่มีน้ำหนัก ไม่แตกต่างกันอย่างมีนัยสำคัญทางสถิติที่ระดับ 0.05

เมื่อพิจารณาจากตัวแปรด้านความน่าเชื่อถือที่มีต่อฉบับของหนังสือพิมพ์ ที่เป็นเส้นทางรอง พบว่า ค่าเฉลี่ยของทัศนคติที่ได้จากกลุ่มตัวอย่างย่อยที่อ่านบทความที่มาจากหนังสือพิมพ์ที่ตนเองให้ความเชื่อถือต่ำ และค่าเฉลี่ยของทัศนคติที่ได้จากกลุ่มตัวอย่างย่อยที่อ่านบทความที่มาจากหนังสือพิมพ์ที่ตนเองให้ความเชื่อถือสูง ไม่แตกต่างกันอย่างมีนัยสำคัญทางสถิติที่ระดับ 0.05

เมื่อพิจารณาปฏิสัมพันธ์ (Interaction) ระหว่างตัวแปรด้านเนื้อหาและตัวแปรด้านความน่าเชื่อถือ พบว่าไม่มีปฏิสัมพันธ์กันทางสถิติที่ระดับนัยสำคัญ 0.05

จะเห็นได้ว่า ผลการวิจัยในสมมุติฐานที่ 2 ไม่ได้เป็นไปตามที่ทฤษฎี ELM กล่าวเอาไว้ เช่นเดียวกันกับผลการวิจัยที่ได้รับจาก สมมุติฐานที่ 4 ได้แก่ บุคคลที่รับรู้ (Perceive) ว่าตนเองมีความเกี่ยวข้องกับเหตุการณ์การก่อสร้างโรงกำจัดกากอุตสาหกรรมเจนโก้ ซึ่งในการวิจัยครั้งนี้ ได้แก่ กลุ่มตัวอย่างที่สุ่มมาจากประชากรจังหวัดระยอง และเป็นบุคคลที่มีความรู้ด้านสิ่งแวดล้อมสูง จะเป็นบุคคลที่มีแรงจูงใจ และความสามารถในการคิดพิจารณาข้อโต้แย้งที่มีอยู่ในสารเพื่อการโน้มน้าวใจสูง ซึ่ง Petty และ Cacioppo กล่าวเอาไว้ว่า บุคคลในกลุ่มนี้จะเลือกใช้เส้นทางหลักในการคิดพิจารณาสารเพื่อการโน้มน้าวใจมากกว่าเส้นทางรอง

ดังนั้นจึงน่าจะพบความแตกต่างของทัศนคติระหว่างกลุ่มตัวอย่างย่อยที่อ่านบทความที่มาจากหนังสือพิมพ์ที่ตนเองให้ความเชื่อถือสูงและกลุ่มตัวอย่างย่อยที่ให้ความเชื่อถือหนังสือพิมพ์ต่ำ ในขณะที่จะไม่พบความแตกต่างของทัศนคติระหว่างกลุ่มตัวอย่างย่อยที่อ่านบทความที่มีข้อโต้แย้งที่มีน้ำหนัก และกลุ่มตัวอย่างย่อยที่อ่านบทความที่มีข้อโต้แย้งที่ไม่มีน้ำหนัก

ผลการวิจัยเป็นดังนี้คือ เมื่อพิจารณาจากตัวแปรด้านเนื้อหา ที่เป็นเส้นทางหลัก พบว่า ค่าเฉลี่ยของทัศนคติที่ได้จากกลุ่มตัวอย่างที่อ่านบทความที่มีข้อโต้แย้งที่มีน้ำหนัก และ ค่าเฉลี่ยของทัศนคติที่ได้จากกลุ่มตัวอย่างที่อ่านบทความที่มีข้อโต้แย้งที่ไม่มีน้ำหนัก ไม่แตกต่างกันอย่างมีนัยสำคัญทางสถิติ ที่ระดับ 0.05

เมื่อพิจารณาจากตัวแปรด้านความน่าเชื่อถือที่มีต่อสื่อฉบับของหนังสือพิมพ์ ที่เป็นเส้นทางรอง พบว่า ค่าเฉลี่ยของทัศนคติที่ได้จากกลุ่มความน่าเชื่อถือต่ำ และค่าเฉลี่ยของทัศนคติที่ได้จากกลุ่มความน่าเชื่อถือสูง ไม่แตกต่างกันอย่างมีนัยสำคัญทางสถิติที่ระดับ 0.05

จะเห็นได้ว่า ผลการวิจัยไม่เป็นไปตามที่ทฤษฎี ELM กล่าวเอาไว้ คือ บุคคลที่มีแรงจูงใจ และความ สามารถในการคิดพิจารณาข้อโต้แย้งที่มีอยู่ในสารเพื่อการโน้มน้าวใจสูง จะใช้ความคิดพิจารณาข้อโต้แย้งในบทความที่หนังสือพิมพ์นำเสนอมากกว่าที่จะดูว่าเป็นหนังสือพิมพ์ชื่อฉบับไหน

สำหรับ สาเหตุที่ผลการวิจัยเป็นดังนี้ สามารถอธิบายได้ดังนี้คือ เนื่องจากกลุ่มตัวอย่างทั้งในสมมุติฐานที่ 2 และ 4 เป็นกลุ่มตัวอย่างที่มีความรู้ด้านสิ่งแวดล้อมสูง จัดว่าเป็นกลุ่มตัวอย่างที่มีความสามารถในการคิดพิจารณาข้อโต้แย้งที่มีอยู่ในสารเพื่อการโน้มน้าวใจทั้งคู่ ประกอบกับเหตุการณ์การก่อสร้างโรงกำจัดกากอุตสาหกรรมเงินโกขึ้นในจังหวัดระยอง เป็นเหตุการณ์ที่เกิดขึ้นมาก่อนหน้าที่ผู้วิจัยจะทำการเก็บรวบรวมข้อมูล ดังนั้นจึงเป็นไปได้ที่ว่า กลุ่มตัวอย่างในทั้งสองสมมุติฐาน อาจจะได้รับข้อมูลข่าวสารเกี่ยวกับการก่อสร้างโรงกำจัดกากอุตสาหกรรมแห่งนี้ซึ่งถือว่าเป็นประเด็นด้านสิ่งแวดล้อมที่สำคัญทั้งในแง่บวกและแง่ลบ ซึ่งอาจเป็นสาเหตุให้กลุ่มตัวอย่างที่มีความรู้ด้านสิ่งแวดล้อมสูง ได้ทำการตัดสินใจเกี่ยวกับเรื่องการก่อสร้างโรงกำจัดกากอุตสาหกรรมเงินโกไปก่อนหน้านี้แล้ว ดังนั้นจึงไม่พบความแตกต่างของทัศนคติแต่อย่างใด

ประกอบกับ ในการวิจัยครั้งนี้ ผู้วิจัยเห็นว่า ลำพังแต่เพียงตัวแปรด้านแรงจูงใจ อาจไม่เพียงพอที่จะบอกได้ว่ากลุ่มตัวอย่างจะมีแรงจูงใจในการคิดพิจารณาข้อโต้แย้งที่มีอยู่ในสารเพื่อการโน้มน้าวใจ ทั้งนี้อาจเป็นไปได้ว่า เนื่องจากกลุ่มตัวอย่างในสมมุติฐานที่ 2 และ 4 ล้วนเป็นกลุ่มตัวอย่างที่มีความรู้ด้านสิ่งแวดล้อมสูงทั้งคู่ ดังนั้นจึงเป็นไปได้ที่ว่า กลุ่มตัวอย่างทั้งสองนี้ น่าจะเป็นกลุ่มตัวอย่างที่อาจมีความต้องการที่จะรับรู้

(Need for Cognition) สูงตามไปด้วย ซึ่งความต้องการที่จะรับรู้ ก็เป็นหนึ่งในบรรดาตัวแปรที่มีผลกระทบ ต่อแรงจูงใจในการคิดพิจารณาข้อโต้แย้ง แต่ในการวิจัยครั้งนี้ ผู้วิจัยไม่ได้ทำการวัดความต้องการที่จะรับรู้ จึง ทำให้ผลการวิจัยไม่เป็นไปตามที่แบบจำลอง BJM กล่าวเอาไว้

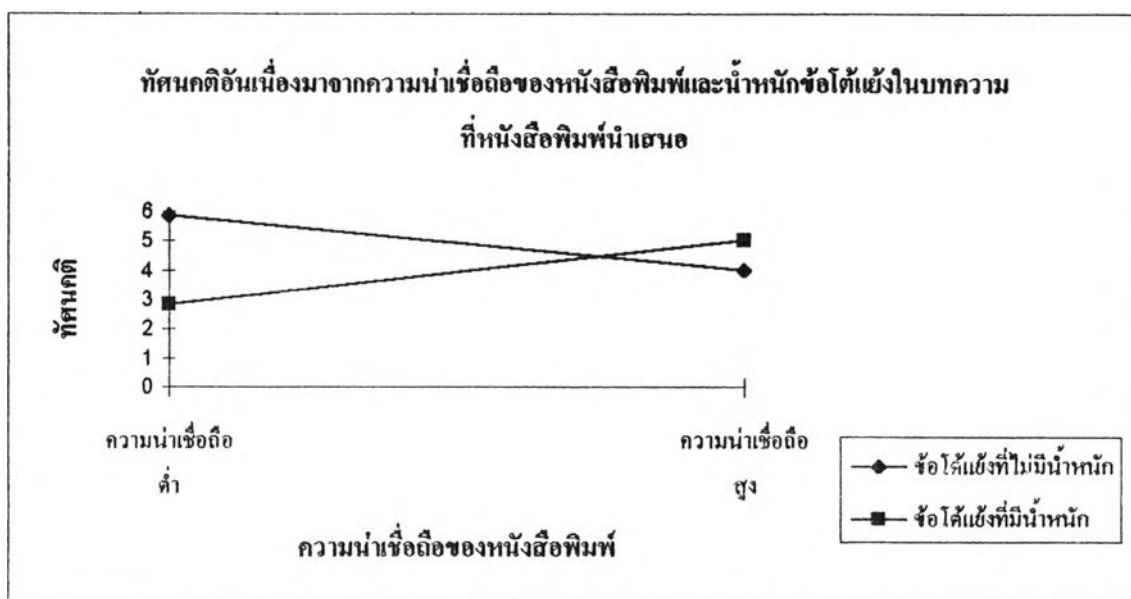
สำหรับข้อสังเกตที่น่าสนใจสำหรับงานวิจัยครั้งนี้ อยู่ในสมมุติฐานที่ 3 ซึ่งสามารถอภิปรายผลได้ดังต่อไปนี้

**สมมุติฐานที่ 3** บุคคลที่รับรู้ (Perceive) ว่า ตนเองมีความเกี่ยวข้องกับเหตุการณ์การก่อสร้างโรงกำจัดกากอุตสาหกรรมเงินเเก้ ซึ่งในการวิจัยครั้งนี้ ได้แก่ กลุ่มตัวอย่างที่ทำการสุ่มมาจากประชากรจังหวัดระยอง แต่เป็นบุคคลที่มีความรู้ด้านสิ่งแวดล้อมต่ำ จะเป็นบุคคลที่มีแรงจูงใจในการคิดพิจารณาข้อโต้แย้งที่มีอยู่ใน สารเพื่อการโน้มน้าวใจสูง แต่มีความสามารถในการคิดพิจารณาข้อโต้แย้งที่มีอยู่ในสารเพื่อการโน้มน้าวใจต่ำ ดังนั้นจึงน่าจะพบความแตกต่างของทัศนคติระหว่างกลุ่มตัวอย่างย่อยที่อ่านบทความที่มาจากหนังสือพิมพ์ที่ตนเองให้ความเชื่อถือสูงและกลุ่มตัวอย่างย่อยที่ให้ความเชื่อถือหนังสือพิมพ์ต่ำ โดยที่ทัศนคติที่ได้จากกลุ่มตัวอย่างย่อยที่อ่านบทความที่มาจากหนังสือพิมพ์ที่ตนเองให้ความเชื่อถือสูงจะสูงกว่าทัศนคติที่ได้จากกลุ่มตัวอย่างย่อยที่ให้ความเชื่อถือหนังสือพิมพ์ต่ำ ในขณะที่จะไม่พบความแตกต่างของทัศนคติระหว่างกลุ่มตัวอย่างย่อยที่อ่านบทความที่มีข้อโต้แย้งที่มีน้ำหนัก และกลุ่มตัวอย่างย่อยที่อ่านบทความที่มีข้อโต้แย้งที่ไม่มีน้ำหนัก เช่นเดียวกับสมมุติฐานที่ 1 และ 2

ผลการวิจัยเป็นดังนี้คือ เมื่อพิจารณาจากตัวแปรด้านนี้ ทัศนคติโต้แย้งที่เป็นเส้นทางหลัก พบว่า ค่าเฉลี่ยของทัศนคติที่ได้จากกลุ่มตัวอย่างย่อยที่อ่านบทความที่มีข้อโต้แย้งที่มีน้ำหนัก และ ค่าเฉลี่ยของทัศนคติที่ได้จากกลุ่มตัวอย่างย่อยที่อ่านบทความที่มีข้อโต้แย้งที่ไม่มีน้ำหนัก ไม่แตกต่างกันอย่างมีนัยสำคัญทางสถิติ ที่ระดับ  $p < 0.05$

เมื่อพิจารณาจากตัวแปรด้านความน่าเชื่อถือที่มีต่อข้อมูลของหนังสือพิมพ์ ที่เป็นเส้นทางรอง พบว่า ค่าเฉลี่ยของทัศนคติที่ได้จากกลุ่มตัวอย่างย่อยที่อ่านบทความที่มาจากหนังสือพิมพ์ที่ตนเองให้ความเชื่อถือต่ำ และค่าเฉลี่ยของทัศนคติที่ได้จากกลุ่มตัวอย่างย่อยที่อ่านบทความที่มาจากหนังสือพิมพ์ที่ตนเองให้ความเชื่อถือสูง ไม่แตกต่างกันอย่างมีนัยสำคัญทางสถิติที่ระดับ  $p < 0.05$

เมื่อพิจารณาปฏิสัมพันธ์ (Interaction) ระหว่างตัวแปรด้านเนื้อหา และตัวแปรด้านความน่าเชื่อถือ พบว่า มีปฏิสัมพันธ์กันที่ระดับนัยสำคัญทางสถิติ  $p < 0.05$  (ดูรูปข้างล่างนี้ประกอบ)



รูปที่ 5.1 ทัศนคติอันเนื่องมาจากความน่าเชื่อถือของหนังสือพิมพ์กับน้ำหนักข้อโต้แย้งในบทความที่หนังสือพิมพ์นำเสนอในสมมติฐานที่ 3

ซึ่งสามารถอภิปรายผลได้ดังนี้คือ เนื่องจากกลุ่มตัวอย่างนี้เป็นกลุ่มตัวอย่างที่มีแรงจูงใจในการคิดพิจารณาข้อโต้แย้งที่มีอยู่ในสารเพื่อการโน้มน้าวใจสูง แต่มีความสามารถในการคิดพิจารณาข้อโต้แย้งที่มีอยู่ในสารเพื่อการโน้มน้าวใจต่ำ ตามทฤษฎี ELM กล่าวเอาไว้ว่ากลุ่มตัวอย่างนี้จะเลือกใช้เส้นทางรอง หรือพิจารณาจากนัยยะต่าง ๆ ที่มีอยู่ในสารเพื่อการโน้มน้าวใจในนั้นซึ่งในการทดลองนี้ได้แก่ ความน่าเชื่อถือของหนังสือพิมพ์มากกว่าจะพิจารณาจากข้อโต้แย้งต่าง ๆ ที่มีอยู่ในเนื้อหา กล่าวคือ ผลการวิจัย น่าจะพบความแตกต่างของทัศนคติระหว่างกลุ่มที่อ่านบทความที่มาจากหนังสือพิมพ์ที่ตนเองให้ความเชื่อถือสูง และกลุ่มที่อ่านบทความที่มาจากหนังสือพิมพ์ที่ตนเองให้ความเชื่อถือต่ำ โดยทัศนคติของกลุ่มแรกจะต้องมากกว่าทัศนคติของกลุ่มหลัง ในขณะที่จะไม่พบความแตกต่างของทัศนคติระหว่างกลุ่มที่อ่านบทความที่มีข้อโต้แย้งที่มีน้ำหนัก และกลุ่มที่อ่านบทความที่มีข้อโต้แย้งที่ไม่มีน้ำหนัก

แต่จากผลการวิจัยพบว่า ไม่มีความแตกต่างของทัศนคติระหว่างกลุ่มที่อ่านบทความที่มาจากหนังสือพิมพ์ที่ตนเองให้ความเชื่อถือสูงและกลุ่มที่อ่านบทความที่มาจากหนังสือพิมพ์ที่ตนเองให้ความเชื่อถือต่ำ รวมทั้งไม่พบความแตกต่างของทัศนคติระหว่างกลุ่มที่อ่านบทความที่มีข้อโต้แย้งที่มีน้ำหนัก และกลุ่มที่อ่านบทความที่มีข้อโต้แย้งไม่มีน้ำหนัก แต่เมื่อทดสอบทางสถิติเพื่อหาปฏิสัมพันธ์ระหว่างตัวแปรด้านความน่าเชื่อถือ

และตัวแปรด้านน้ำหนักข้อโต้แย้ง พบว่ามีปฏิสัมพันธ์กันที่ระดับนัยสำคัญ  $p < 0.05$  ซึ่งการพบปฏิสัมพันธ์นี้ นับเป็นจุดที่น่าสนใจ กล่าวคือ กลุ่มตัวอย่างที่อ่านบทความที่มีข้อโต้แย้งที่มีน้ำหนัก และกลุ่มตัวอย่างที่อ่านบทความที่มีข้อโต้แย้งที่ไม่มีน้ำหนัก แต่มาจากหนังสือพิมพ์ที่กลุ่มตัวอย่างทั้งสองให้ความเชื่อถือสูง จะมีทัศนคติที่ใกล้เคียงกัน และค่อนข้างสูง หรือเห็นด้วยกับการก่อสร้างโรงกำจัดกากอุตสาหกรรมเงินโก้

ในขณะที่ กลุ่มตัวอย่างที่อ่านบทความที่มีข้อโต้แย้งที่มีน้ำหนัก และกลุ่มตัวอย่างที่อ่านบทความที่มีข้อโต้แย้งที่ไม่มีน้ำหนัก แต่เป็นบทความที่มาจากหนังสือพิมพ์ที่กลุ่มตัวอย่างทั้งสองให้ความเชื่อถือต่ำ จะมีทัศนคติที่แตกต่างกัน ซึ่งแสดงให้เห็นว่า มีอิทธิพลจากตัวแปรอื่นซึ่งไม่ใช่ความน่าเชื่อถือที่จะส่งผลต่อทัศนคติ เป็นไปได้ว่า กลุ่มตัวอย่งนี้เป็นกลุ่มที่จะได้รับผลกระทบจากการก่อสร้างโรงกำจัดกากอุตสาหกรรมเงินโก้สูง จึงถือว่าเป็นกลุ่มที่จำเป็นต้องตัดสินใจให้ถูกต้อง (Motivation to Make Right Decision) แต่ในเมื่อกลุ่มตัวอย่างนี้เป็นกลุ่มที่มีความรู้ต่ำ ดังนั้น หนทางที่ช่วยให้ตัดสินใจได้ถูกต้องอาจไม่ใช่การพิจารณาข้อโต้แย้งแต่เพียงอย่างเดียว เพราะเป็นสิ่งที่ทำได้ยาก และต้องใช้ความพยายามมาก ดังนั้น กลุ่มที่อ่านบทความที่มาจากหนังสือพิมพ์ที่ตนเองให้ความเชื่อถือสูง อาจเห็นว่าการตัดสินใจตามที่แหล่งบทความที่ตนเองให้ความเชื่อถือสูง อาจทำให้ตัดสินใจได้ถูกต้องแล้ว

ในขณะที่ กลุ่มที่อ่านบทความที่มาจากหนังสือพิมพ์ที่ตนเองให้ความเชื่อถือต่ำ ไม่สามารถให้แหล่งข่าวเป็นสิ่งที่ช่วยในการตัดสินใจอย่างถูกต้องได้ จึงจำเป็นต้องอาศัยข้อมูลด้านอื่น ๆ ประกอบการตัดสินใจ เช่น ข้อมูลในด้านที่เกี่ยวข้องกับตัวสาร ซึ่งถ้ากลุ่มตัวอย่างดังกล่าว พิจารณาจากน้ำหนักข้อโต้แย้งที่มีอยู่ในสารเพื่อการโน้มน้าวใจจริง ก็น่าจะเห็นกลุ่มที่อ่านบทความที่มีข้อโต้แย้งที่มีน้ำหนัก เห็นด้วยกับการก่อสร้างโรงกำจัดกากอุตสาหกรรมเงินโก้มากกว่ากลุ่มที่อ่านบทความที่มีข้อโต้แย้งที่ไม่มีน้ำหนัก

แต่ผลการวิจัยออกมาในทางตรงกันข้าม ทั้งนี้อาจเป็นเพราะ กลุ่มตัวอย่างที่มีความรู้ต่ำ ซึ่งอาจจะพอใจการให้เหตุผลที่อ่อน แต่มีลักษณะที่เป็นกันเอง และใกล้ชิดมากกว่าการให้เหตุผลที่ดี แต่มีลักษณะเชิงวิชาการ ซึ่งเป็นเหตุให้การประเมินเหตุผลเป็นไปอย่างจำกัด

การที่ผลการวิจัยเป็นเช่นนี้ เท่ากับเป็นตัวชี้ให้เราเห็นว่า สิ่งที่ Petty และ Cacioppo กล่าวเอาไว้ในแบบจำลอง Elaboration Likelihood Model นั้นอาจไม่เป็นจริง หรืออาจจะเป็นการมองแบบผิวเผิน ซึ่งปัญหาของแบบจำลอง ELM อาจเกิดจากการที่ Petty และ Cacioppo ได้เอาแรงจูงใจที่จะพิจารณาข้อโต้แย้งเป็นจุดเริ่มต้น ซึ่งในความเป็นจริงแล้ว ในการรับสารเพื่อการโน้มน้าวใจหนึ่ง ๆ บุคคลน่าจะมีแรงจูงใจที่จะตัดสินใจได้อย่างถูกต้อง (Motivation to Make Right Decision) มาก่อน แบบจำลองของ Petty และ Cacioppo มีความเชื่อเบื้องต้นที่แฝงอยู่ดังต่อไปนี้

1. ทุกคนเห็นว่า การพิจารณาข้อโต้แย้งเป็นหนทางที่ดีที่สุดที่จะทำให้ตัดสินใจได้อย่างถูกต้อง ดังนั้น คนที่มีความต้องการที่จะตัดสินใจให้ถูกต้องทุกคน จะมีแรงจูงใจที่จะคิดพิจารณาข้อโต้แย้งที่มีอยู่ในสารเพื่อการโน้มน้าวใจนั้น ๆ

ด้วยเหตุนี้ ในแบบจำลอง ELM จึงรวมเอาแรงจูงใจที่จะตัดสินใจได้อย่างถูกต้อง และแรงจูงใจที่จะคิดพิจารณาข้อโต้แย้ง (Motivation to Process) เข้าไว้ด้วยกัน โดยกล่าวถึงเฉพาะแรงจูงใจที่จะคิดพิจารณาข้อโต้แย้งที่มีอยู่ในสารเพื่อการโน้มน้าวใจเพียงอย่างเดียว ดังนั้น ถ้าพิจารณาจากแบบจำลอง ELM ของ Petty และ Cacioppo คนที่ได้รับผลกระทบสูง หรือคนที่เกี่ยวข้องกับเหตุการณ์นั้น ๆ สูง จะถือว่า **“มีแรงจูงใจที่จะตัดสินใจอย่างถูกต้อง และมีแรงจูงใจที่จะคิดพิจารณาข้อโต้แย้งที่มีอยู่ในสารเพื่อการโน้มน้าวใจโดยอัตโนมัติทุกคน”**

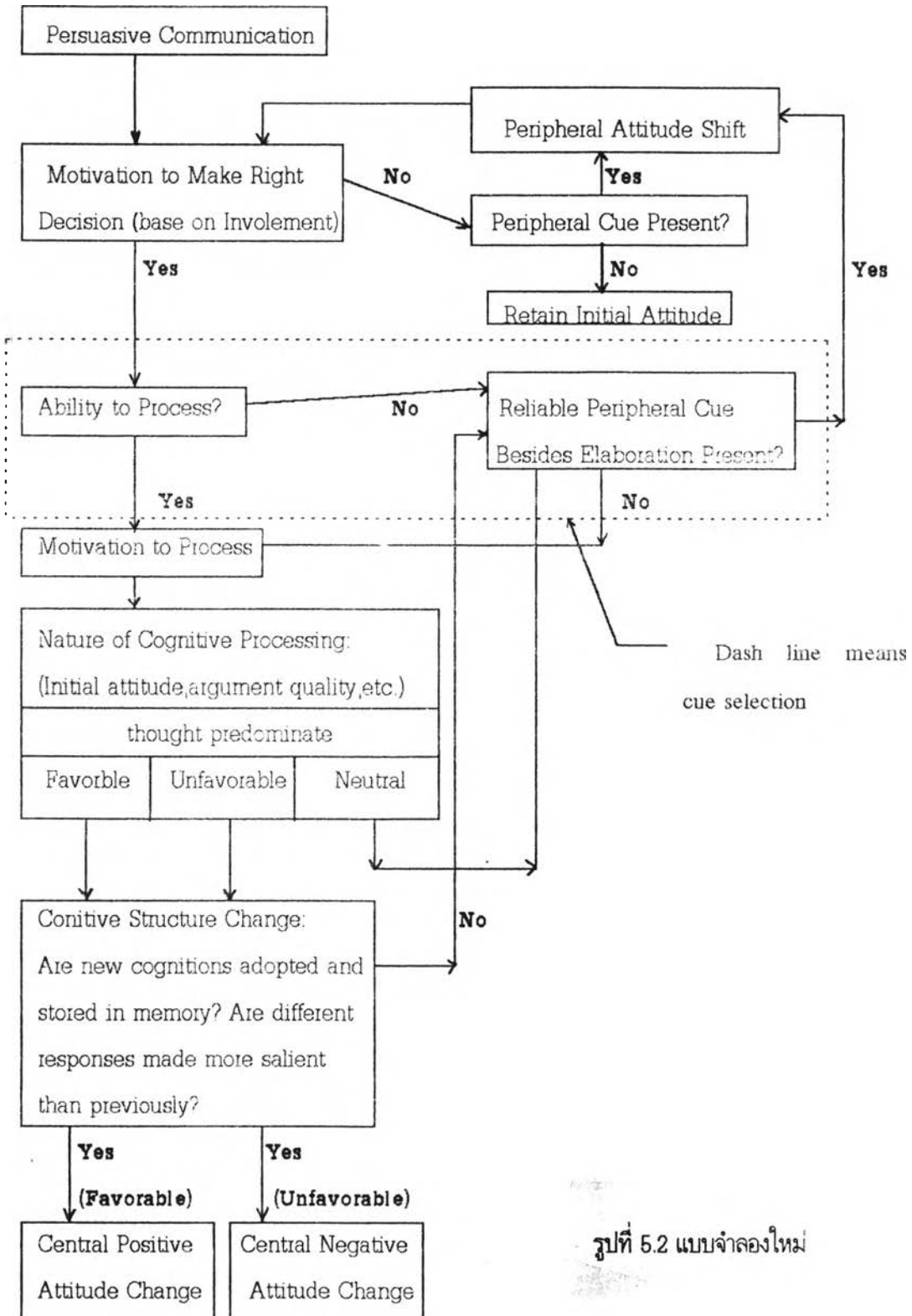
2. สืบเนื่องจากความเชื่อเบื้องต้นที่ว่า การพิจารณาข้อโต้แย้งเป็นหนทางที่ดีที่สุดที่จะทำให้ตัดสินใจได้อย่างถูกต้อง Petty และ Cacioppo จึงมองว่า ผู้ที่ได้รับผลกระทบ หรือมีความเกี่ยวข้องกับเหตุการณ์นั้น ๆ สูงทุกคนปรารถนาที่จะคิดพิจารณาข้อโต้แย้งที่มีอยู่ในสารเพื่อการโน้มน้าวใจนั้น แต่บางคนมีความรู้ในเรื่องที่ตนเองเกี่ยวข้องอยู่น้อย ก็จะถูกสภาพการเหนี่ยวนำโดยบริยาย ให้ไปพิจารณาจากสิ่งอื่นที่ไม่ใช่ข้อโต้แย้ง ดังนั้น สำหรับผู้ที่มีความเกี่ยวข้องกับเหตุการณ์นี้ ๆ สูง (มีแรงจูงใจที่จะคิดพิจารณาข้อโต้แย้งสูง) แต่มีความรู้ในเรื่องนั้น ๆ น้อยทุกคนจะหันไปพิจารณาจากสิ่งอื่นทันที

แต่ผลการวิจัยครั้งนี้ โดยเฉพาะอย่างยิ่งในสมมุติฐานที่ 3 แสดงให้เห็นว่า ความเชื่อเบื้องต้นดังกล่าวไม่น่าจะถูกต้อง อันที่จริงแล้ว ผู้ที่มีความเกี่ยวข้องกับเหตุการณ์นั้น ๆ สูง จะมีแรงจูงใจที่จะตัดสินใจอย่างถูกต้อง แต่แรงจูงใจที่จะนำไปสู่แรงจูงใจที่จะคิดพิจารณาข้อโต้แย้งที่มีอยู่ในสารเพื่อการโน้มน้าวใจหรือไม่นั้น อาจมีตัวแปรอื่นเป็นเงื่อนไข เช่นความรู้ในเรื่องนั้นของผู้ที่ตัดสินใจ ในกรณีนี้ ผู้ที่มีความรู้ในเรื่องนั้น ๆ สูง อาจเห็นว่า การคิดพิจารณาข้อโต้แย้งเป็นหนทางที่จะช่วยให้ตัดสินใจได้อย่างถูกต้อง ในขณะที่กลุ่มผู้ที่มีความรู้ในเรื่องนั้น ๆ ต่ำ อาจเห็นว่าการพิจารณาโดยอาศัยแหล่งบทความจะช่วยให้ตัดสินใจได้อย่างถูกต้อง

แต่ในกลุ่มที่อ่านข่าวที่มาจากแหล่งบทความที่มีความน่าเชื่อถือต่ำ อาจเห็นว่า การพิจารณาข้อโต้แย้งจะช่วยให้ตัดสินใจได้ดีกว่าการตัดสินใจโดยการยึดเอาความน่าเชื่อถือของแหล่งบทความ ผู้วิจัยมองว่า ขั้นตอนนี้ไม่ใช่เป็นการถูกบังคับโดยสถานการณ์ให้เลือกพิจารณาแหล่งบทความ แต่เป็นการเลือกสิ่งที่ใช้ประกอบการคิดพิจารณา (Cue) ที่จะก่อให้เกิดประโยชน์สูงสุด คือ นำไปสู่การตัดสินใจที่ดีที่สุดตามมุมมองของแต่ละคนมากกว่า



ด้วยเหตุนี้ ผู้วิจัยจึงใคร่ขอเสนอแบบจำลองแบบใหม่ ที่สามารถใช้อธิบายถึงผลการทดลองที่เกิดขึ้น  
 เอาไว้ดังรูปที่ 5.2



รูปที่ 5.2 แบบจำลองใหม่

## ข้อเสนอแนะสำหรับสื่อมวลชน

จากแบบจำลอง ELM ที่ผู้วิจัยเสนอนั้น ทำให้ได้ข้อเสนอแนะสำหรับผู้ที่ต้องการโน้มน้าวใจประชาชนในประเด็นปัญหาด้านสิ่งแวดล้อม ซึ่งในที่นี้ได้แก่ สื่อมวลชน ดังต่อไปนี้

1. สำหรับสื่อมวลชน หรือผู้ที่ จะทำการโน้มน้าวใจในประเด็นปัญหาด้านสิ่งแวดล้อมหนึ่ง ๆ จำเป็นอย่างยิ่งที่ผู้ส่งสารจะต้องทำการศึกษาถึงคุณลักษณะ (Characteristics) ของกลุ่มเป้าหมายให้ละเอียด ซึ่งในการวิจัยครั้งนี้ ได้แก่ แรงจูงใจ และความสามารถในการคิดพิจารณาข้อโต้แย้งที่มีอยู่ในสารเพื่อการโน้มน้าวใจก่อนที่จะทำการโน้มน้าวใจในประเด็นนั้น ๆ ทั้งนี้เพราะยิ่งทราบคุณลักษณะของกลุ่มเป้าหมายได้ดีเพียงใด ก็จะทำให้เราสามารถโน้มน้าวใจให้กลุ่มเป้าหมายเห็นด้วยกับประเด็นด้านสิ่งแวดล้อมนั้นได้มากขึ้น

2. สำหรับกลุ่มประชาชนที่มีความรู้ด้านสิ่งแวดล้อมสูง การสร้างสารเพื่อการโน้มน้าวใจจำเป็นต้องระมัดระวังในการเสนอข้อโต้แย้งต่าง ๆ ทั้งนี้เพราะกลุ่มตัวอย่างนี้เป็นกลุ่มที่เปิดรับข้อมูลข่าวสารจากแหล่งอื่น ๆ เป็นจำนวนมาก ดังนั้น ในการสร้างสารเพื่อการโน้มน้าวใจควรเสนอข้อโต้แย้งที่เป็นเหตุเป็นผล และใกล้เคียงกับความเป็นจริงให้มากที่สุด

3. สำหรับกลุ่มประชาชนที่มีแรงจูงใจในการตัดสินใจอย่างถูกต้อง แต่มีความสามารถในการคิดพิจารณาข้อโต้แย้งต่ำ ผู้ส่งสารอาจเลือกบุคคลที่ได้รับการยอมรับกันว่ามีความรู้ หรือความชำนาญด้านสิ่งแวดล้อมสูง และเป็นบุคคลที่ประชาชนในกลุ่มนี้ให้การยอมรับ มาแสดงความคิดเห็นในประเด็นนั้น ๆ ก็จะทำให้การโน้มน้าวใจมีประสิทธิภาพมากยิ่งขึ้น แต่เนื่องจากกลุ่มตัวอย่างนี้ เป็นกลุ่มตัวอย่างที่มีความสามารถในการคิดพิจารณาข้อโต้แย้งที่มีอยู่ในสารเพื่อการโน้มน้าวใจต่ำอยู่แล้ว เมื่อมีทางเลือกอื่นเข้ามาช่วยให้การตัดสินใจได้อย่างถูกต้องเป็นไปอย่างง่ายดายมากยิ่งขึ้น ซึ่งทางเลือกอื่นในที่นี้ได้แก่ ความน่าเชื่อถือของบุคคลที่เป็นผู้ส่งสาร ดังนั้น ผู้ส่งสารจึงจำเป็นต้องระมัดระวังในการนำเสนอข้อโต้แย้งต่าง ๆ ที่มีอยู่ในสารเพื่อการโน้มน้าวใจให้มีความถูกต้อง และชัดเจน เพื่อที่จะให้กลุ่มตัวอย่างนี้มีทัศนคติที่ถูกต้องเกี่ยวกับเรื่องนี้

นอกจากนี้ สื่อมวลชนจำเป็นต้องให้ความสำคัญความเข้าใจด้านสิ่งแวดล้อมกับประชาชนในกลุ่มนี้ก่อนที่จะทำการโน้มน้าวใจให้ประชาชนเห็นด้วยในประเด็นด้านสิ่งแวดล้อมอื่น ๆ ทั้งนี้เพื่อให้ประชาชนได้มีข้อมูล และมีความสามารถเพื่อที่จะตัดสินใจในเรื่องนั้น ๆ ได้ และมีการเปลี่ยนแปลงทัศนคติไปในทางที่ถูกต้อง ซึ่งทัศนคติที่เปลี่ยนแปลงโดยผ่านการคิดพิจารณาข้อโต้แย้งที่มีอยู่ในสารเพื่อการโน้มน้าวใจ โดยการใช้ข้อมูลประกอบนี้ ก็เท่ากับว่าประชาชนได้ใช้ใช้เส้นทางหลักในการคิดพิจารณาข้อโต้แย้ง ซึ่งจะทำให้ทัศนคติที่เปลี่ยนแปลงไปนี้มีความคงทนมากยิ่งขึ้น

### ข้อเสนอแนะสำหรับการวิจัยครั้งต่อไป

1. เนื่องจากในการวิจัยครั้งนี้ ผู้วิจัยได้ทำการทดลองโดยใช้ทั้งตัวแปรแรงจูงใจ และความสามารถในการคิดพิจารณาข้อโต้แย้งที่มีอยู่ในสารเพื่อการโน้มน้าวใจไปพร้อม ๆ กัน และไม่ได้คาดคิดว่าจะพบปฏิสัมพันธ์ระหว่างตัวแปรในเงื่อนไขที่มีเฉพาะแรงจูงใจ หรือความสามารถในการคิดพิจารณาข้อโต้แย้งที่มีอยู่ในสารเพื่อการโน้มน้าวใจอย่างใดอย่างหนึ่ง ดังนั้นในการวิจัยครั้งต่อไป จึงน่าจะทำการศึกษาเงื่อนไขดังกล่าวให้ละเอียดยิ่งขึ้น

2. เนื่องจากงานวิจัยที่อาศัยทฤษฎี ELM ในประเทศไทยยังมีไม่มาก ดังนั้นจึงน่าจะทำการศึกษาวิจัยให้มากขึ้น โดยทำการเปลี่ยนปัจจัยต่างๆ ที่มีผลต่อแรงจูงใจ และความสามารถในการคิดพิจารณาข้อโต้แย้งที่มีอยู่ในสารเพื่อการโน้มน้าวใจ ที่นอกเหนือไปจากความเกี่ยวข้องส่วนบุคคล และความรู้ความเข้าใจด้านสิ่งแวดล้อมที่ผู้วิจัยได้ศึกษาเอาไว้