

บทที่ 3

วิธีการดำเนินการวิจัย

การศึกษาเรื่องศักยภาพการพัฒนาที่อยู่อาศัยรูปแบบ โฮมสเตย์ เป็นการศึกษาที่จะค้นหาว่า คุณลักษณะที่แฝงและเวดล้อมอยู่กับที่อยู่อาศัย ที่จะทำให้เกิดการปรับปรุงเปลี่ยนแปลงไปสู่การเป็นที่อยู่อาศัย ที่มีการพักอาศัยร่วมกันระหว่างเจ้าของบ้านและสมาชิกในครัวเรือนกับนักท่องเที่ยว ที่เรียกว่า โฮมสเตย์ นั้น จะมีคุณลักษณะอะไรบ้างที่คาดว่าจะเป็ศักยภาพของที่อยู่อาศัยในรูปแบบ ดังกล่าว เพื่อที่จะสอดคล้องกับส่งเสริมการท่องเที่ยวเชิงนิเวศ บนเกาะเกร็ด ซึ่งเป็นพื้นที่ ที่ใช้ศึกษาวิจัย สำหรับการศึกษาวิจัยครั้งนี้เป็นการศึกษาเชิงปริมาณ ผสมผสานกับการศึกษาเชิงคุณภาพ โดยสามารถสรุปกระบวนการวิจัยและส่วนที่เกี่ยวข้องดังนี้

- 3.1 การกำหนดขอบเขตการวิจัย
- 3.2 การกำหนดขนาดของกลุ่มตัวอย่าง และการสุ่มตัวอย่าง
- 3.3 การรวบรวมข้อมูล
- 3.4 การกำหนดเครื่องมือที่ใช้ในการวิจัย
- 3.5 การสร้างเครื่องมือ
- 3.6 คุณภาพของเครื่องมือ
- 3.7 การวิเคราะห์ข้อมูล

3.1 การกำหนดขอบเขตของการวิจัย

การศึกษาวิจัยครั้งนี้ผู้วิจัยได้กำหนดขอบเขตของการวิจัย ให้สอดคล้องกับวัตถุประสงค์ และได้กำหนดขอบเขตของการศึกษาไว้ดังนี้

3.1.1 ขอบเขตด้านเนื้อหา

3.1.1.1 ศึกษาความพร้อมด้านลักษณะทางกายภาพ โดยมีหน่วยของการศึกษาวเคราะห์ที่ ที่อยู่อาศัย ทรัพยากรทางการท่องเที่ยวทั้งที่เกิดตามธรรมชาติและสิ่งที่มีมนุษย์สร้างขึ้น การคมนาคมขนส่งเพื่อความสะดวกในการเข้าถึงพื้นที่ รวมถึงระบบสาธารณูปโภคและสาธารณูปการบนเกาะเกร็ด

3.1.1.2 ศึกษาความคิดเห็นของประชาชนเกี่ยวกับ โฮมสเตย์ และการมีส่วนร่วมในการจัดการชุมชน โดยมีหน่วยของการศึกษาวเคราะห์ที่ตัวบุคคล ที่เป็นตัวแทนครัวเรือน ผู้นำศาสนา

3.1.1.3 ศึกษาความต้องการของนักท่องเที่ยวที่ต้องการพักอาศัยในรูปแบบโฮมสเตย์บนเกาะเกร็ด โดยมีหน่วยของการศึกษาวเคราะห์ที่ตัวบุคคลที่เป็นนักท่องเที่ยวที่เข้ามาเที่ยวบนเกาะเกร็ด

3.1.1.4 ศึกษาการบริการในส่วนที่สนับสนุนการท่องเที่ยวรูปแบบโฮมสเตย์ โดยมีหน่วยของการศึกษาวิเคราะห์ที่ กลุ่มหรือผู้ประกอบการ ได้แก่ การบริการด้านอาหาร การบริการด้านการนำเที่ยว และการบริการด้านของที่ระลึก

3.1.1.5 ศึกษานโยบายการพัฒนาของภาครัฐที่เกี่ยวข้องกับการส่งเสริมการท่องเที่ยวเชิงนิเวศบนเกาะเกร็ด โดยมีหน่วยของการศึกษาวิเคราะห์ที่ตัวนโยบาย

3.1.1.6 ปัญหาที่ติดตามมาจากการจัดกิจกรรมแบบ โฮมสเตย์โดยการศึกษาความคิดเห็นของ ผู้ประกอบการ โฮมสเตย์ทั้ง จากข้อมูลitudyภูมิและปฐมภูมิ

3.1.2 ขอบเขตด้านพื้นที่และประชากร

3.1.2.1 พื้นที่ศึกษาจะครอบคลุมตำบลเกาะเกร็ด อำเภอปากเกร็ด จังหวัดนนทบุรี ซึ่งมีเนื้อที่ 2,820 ไร่โดยประมาณ หรือประมาณ 4.51 ตารางกิโลเมตร

3.1.2.2 ตัวแทนครัวเรือนที่อยู่อาศัยบนเกาะเกร็ด ใน 7 หมู่บ้าน ได้แก่ บ้านมอญ บ้านศาลากุลนอก บ้านศาลากุลใน (บ้านคลองศาลากุล) มีจำนวนทั้งหมด บ้านคลองสระน้ำอ้อย บ้านทำน้ำ บ้านเสาธงทอง และบ้านโองอ่าง รวมทั้งหมด 838 ครัวเรือน¹

3.1.2.3 นักท่องเที่ยวคนไทยที่เข้ามาเที่ยวบนเกาะเกร็ด ในช่วงเดือนเมษายน 2547 จำนวน 399 คน

3.1.2.4 กลุ่มผู้นำบนเกาะเกร็ด เช่น กลุ่มผู้นำทางศาสนาและกลุ่มผู้นำบริหารชุมชนบนเกาะเกร็ด ซึ่งกลุ่มผู้นำทางศาสนา ได้แก่ เจ้าอาวาสวัด ที่อยู่บนเกาะเกร็ด กลุ่มผู้นำบริหารชุมชน ได้แก่ ปลัด อบต. ผู้บริหาร อบต. กำนัน และผู้ใหญ่บ้าน บนเกาะเกร็ด ทั้ง 7 หมู่บ้าน

3.1.2.5 ผู้ประกอบการที่พักอาศัยแบบ โฮมสเตย์ที่ดำเนินการอยู่บนเกาะเกร็ดในปัจจุบันจำนวน 1 ราย ซึ่งปัจจุบันมีอยู่เพียงรายเดียว ซึ่งได้เริ่มต้นทำกิจกรรมนี้ เมื่อประมาณเดือน มีนาคม 2546 (จากการเข้าไปสำรวจพื้นที่เบื้องต้นของผู้วิจัย)²

3.1.2.6 ทรัพยากรการท่องเที่ยวบนเกาะเกร็ด ได้แก่ สิ่งดึงดูดความสนใจให้นักท่องเที่ยว ซึ่งเกิดขึ้นเองตามธรรมชาติ และสิ่งที่มีมนุษย์สร้างขึ้น ที่คาดว่าจะนำมาซึ่งความพึงพอใจและความสุขในรูปแบบต่างๆ โดยผู้วิจัยจะเข้าไปสำรวจบนเกาะเกร็ดซึ่งมีพื้นที่ขนาด 4.51 ตารางกิโลเมตรโดยประมาณ

3.1.3 ขอบเขตด้านเวลา

การศึกษาครั้งนี้ใช้ระยะเวลาการศึกษาตั้งแต่ เดือนมีนาคม 2546 ถึง เมษายน 2547

¹ สำนักงานพัฒนาชุมชนอำเภอปากเกร็ด, "เอกสารคัดสำเนา-ข้อมูล จปฐ," 29 เมษายน 2546. (เอกสารไม่ตีพิมพ์เผยแพร่)

² สัมภาษณ์ เรวดี สุขทอง, กำนันตำบลเกาะเกร็ด, 29 เมษายน 2546.

3.2 การกำหนดขนาดของกลุ่มตัวอย่างและการสุ่มตัวอย่าง

3.2.1 ขนาดของกลุ่มตัวอย่าง

3.2.1.1 ขนาดของกลุ่มตัวอย่างสำหรับการศึกษาเชิงปริมาณ ประกอบด้วย

(1) ตัวแทนครัวเรือน คำนวณจากจำนวนประชากร ในพื้นที่ศึกษา 7 หมู่บ้าน คือ บ้านมอญ บ้านศาลากุลนอก บ้านศาลากุลใน (บ้านคลองศาลากุล) บ้านคลองสระน้ำ อ้อย บ้านท่าน้ำ บ้านเสารงทอง และบ้านโองอ่าง รวมจำนวนประชากรทั้งหมด 838 ครัวเรือน โดยกำหนดขนาดของกลุ่มตัวอย่างทางการศึกษา (Sampling Size) โดยใช้สูตรของ New York State Division of Housing and Community Renewal อ้างใน Yamane¹ ที่ระดับความเชื่อมั่น 95% และมีความคลาดเคลื่อน $\pm 5\%$ ได้จำนวนกลุ่มตัวอย่างเท่ากับ 271 คน โดยมีสูตรการคำนวณดังนี้ คือ

$$Nop = \frac{N}{1 + (N \times E^2)}$$

โดยที่

Nop คือขนาด ของกลุ่มตัวอย่างที่เหมาะสม สำหรับจำนวนประชากร N คน

N คือ จำนวนประชากรในพื้นที่คือ 838 ครัวเรือน

E คือขนาดความคลาดเคลื่อนสูงสุดที่ผู้วิจัยยอมรับได้ ในที่นี้คือ $\pm 5\%$

$$Nop = \frac{838}{1 + (838 \times 0.05^2)}$$

ดังนั้น ขนาดของกลุ่มตัวอย่าง = 271 ครัวเรือน

(2) นักท่องเที่ยวคนไทยที่เข้ามาเที่ยวบนเกาะเกร็ด โดยสอบถามในช่วงเดือน เมษายน 2547 จำนวน 396 คน

3.2.1.2 กลุ่มตัวอย่างการศึกษาเชิงคุณภาพ แบ่งออกเป็น 3 กลุ่มได้แก่ กลุ่มผู้นำทางศาสนาบนเกาะเกร็ด กลุ่มผู้บริหารชุมชน และกลุ่มผู้ประกอบการกิจกรรมบ้านพักแบบโฮมสเตย์

¹Yamane, *An Introduction Analysis* (Tokyo:Haper International Editor, 1973c), p. 727.

(1) กลุ่มผู้นำทางศาสนานบนเกาะเกร็ดได้แก่ เจ้าอาวาสวัดปรมัยยิกาวาส และวัดศาลากุล ที่อยู่บนเกาะเกร็ด (รวม 2 รูป) เหตุผลที่เลือก กลุ่มตัวอย่างดังกล่าวเนื่องจาก ทั้ง 2 วัด ดังกล่าวเป็นตัวแทนของวัดมอญและวัดไทย อีกทั้งกลุ่มผู้นำทางศาสนานบนเกาะเกร็ดเป็นกลุ่มที่มีอิทธิพลทางจิตใจและเป็นผู้มีส่วนร่วมสำคัญในการพัฒนากิจกรรมต่างๆบน เกาะเกร็ด

(2) กลุ่มผู้นำบริหารชุมชน ได้แก่ ปลัด อบต.1 ท่าน ผู้บริหาร อบต.(ได้แก่ นายก อบต. 1 ท่าน รองนายก อบต.1 ท่าน และประธานสภาตำบล 1 ท่าน) และกำนันผู้ใหญ่บ้าน รวม 7 ท่าน ซึ่งเป็นการเลือกแบบเฉพาะเจาะจง ทั้งนี้เนื่องจากกลุ่มคนเหล่านี้เป็นผู้มีอำนาจหน้าที่ในการบริหารจัดการโดยตรงบน เกาะเกร็ด

(3) การสัมภาษณ์ผู้ประกอบการโฮมสเตย์ บนเกาะเกร็ด เกร็ดในปัจจุบัน จำนวน 1 ราย ซึ่งปัจจุบันมีอยู่เพียงรายเดียว ซึ่งจะทำให้ทราบถึงเหตุผลในการตัดสินใจ ในการประกอบกิจกรรมนี้ รวมถึง รูปแบบที่ดำเนินการอยู่ในปัจจุบัน และความสนใจของนักท่องเที่ยวที่สนใจที่พักแบบโฮมสเตย์ รวมทั้งการสำรวจความคิดเห็นเกี่ยวกับปัญหาของโฮมสเตย์ ของผู้ประกอบการโฮมสเตย์ ที่ดำเนินการอยู่ในปัจจุบันในประเทศไทย จากข้อมูลหตุยภูมิ

สำหรับการคัดเลือกกลุ่มตัวอย่างจะเป็นการคัดเลือกอย่างเฉพาะเจาะจง เนื่องจากเหตุผลที่ผู้วิจัยเห็นว่ากลุ่มตัวอย่างที่เลือก หรือผู้ให้ข้อมูล (Informants) เป็นกลุ่มที่จะสนองตอบต่อวัตถุประสงค์ของงานวิจัยในครั้งนี้

3.2.1.3 การสำรวจทรัพยากรทางการท่องเที่ยวบนเกาะเกร็ด ได้แก่ โบราณสถาน โบราณวัตถุ วิถีชีวิตชุมชน รวมทั้งบริการนำเที่ยว และการค้าขายของที่ระลึกบนเกาะเกร็ด เหตุผลที่ผู้วิจัยทำการสำรวจทรัพยากรทางการท่องเที่ยว คือต้องนำข้อมูลในเชิงคุณภาพนี้มาช่วยสนับสนุนการศึกษาด้านองค์ประกอบของกรท่องเที่ยว ในรูปแบบ โฮมสเตย์ เพื่อประกอบกับผลการวิจัยด้านอื่นๆ ดังที่กล่าวมาข้างต้น

3.2.2 การสุ่มตัวอย่าง

3.2.2.1 การสุ่มตัวอย่างสำหรับการศึกษาเชิงปริมาณ (ในข้อ 3.2.1.1) การวิจัยนี้จะใช้วิธีการสุ่มตัวอย่างโดยอิงทฤษฎีความน่าจะเป็น (Probability Sampling) ร่วมกับการสุ่มตัวอย่างโดยไม่อิงทฤษฎีความน่าจะเป็น (Non-Probability Sampling) โดยมีรายละเอียดดังนี้

(1) การสุ่มตัวอย่างที่เป็นตัวแทนครัวเรือน ใช้การสุ่มตัวอย่างโดยอิงทฤษฎีความน่าจะเป็น(Probability Sampling) จะใช้วิธีการสุ่มแบบช่วงชั้น (Satisfied Random Sampling) ที่เป็นแบบการกำหนดสัดส่วนร้อยละที่เท่ากันในกลุ่มชั้นภูมิ (Proportional Satisfied) สำหรับเหตุผลที่ใช้การสุ่มตัวอย่างแบบนี้เนื่องจากทำให้เกิดการ กระจายของกลุ่มตัวอย่าง ครอบคลุมพื้นที่บนเกาะเกร็ดมากขึ้น ดังได้แสดงตามตารางที่ 3.1 และมีตัวอย่างการคำนวณ มีดังนี้

ขนาดของกลุ่มตัวอย่างที่คำนวณได้จาก สูตรของ Yamane ของการศึกษานี้ มีค่าเท่ากับ 271 คิดเป็น $\frac{271 \times 100\%}{838} = 32.34\%$

ดังนั้น จำนวนกลุ่มตัวอย่างเป้าหมาย ของหมู่ที่ 1 บ้านลัดเกร็ด จะมีค่าเท่ากับ $152 \times 32.34\% = 49$ ตัวอย่าง เป็นต้น

สำหรับการสุ่มตัวอย่างโดยไม่อิงทฤษฎีความน่าจะเป็น (Non-Probability Sampling) จะใช้วิธีการสุ่มพบโดยบังเอิญ (Accidental Sampling) ขณะที่ลงพื้นที่เพื่อเก็บรวบรวมข้อมูลซึ่งจะกล่าวไว้ในหัวข้อการเก็บรวบรวมข้อมูลต่อไป

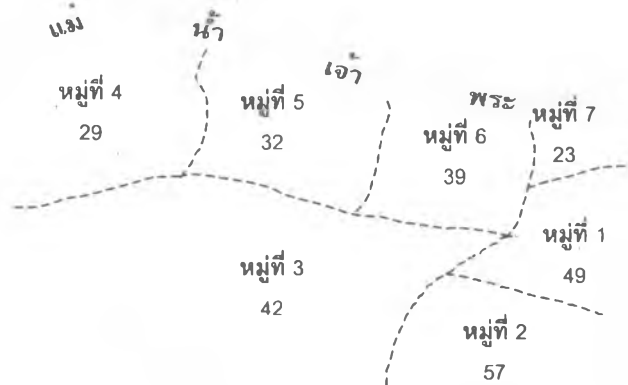
(2) การสุ่มตัวอย่างที่เป็นนักท่องเที่ยว ใช้การสุ่มตัวอย่างโดยไม่อิงทฤษฎีความน่าจะเป็น (Non-Probability Sampling) จะใช้วิธีการสุ่มพบโดยบังเอิญ (Accidental Sampling) ขณะที่ลงพื้นที่เพื่อเก็บรวบรวมข้อมูล โดยการทอแบบสอบถามให้กับนักท่องเที่ยวที่มาเที่ยวบนเกาะเกร็ด

(3) กรอบการสุ่ม เนื่องจากหน่วยของประชากรในการศึกษาเชิงปริมาณ มี 2 กลุ่มคือหัวหน้าครัวเรือน หรือสมาชิกที่อยู่ในครัวเรือนนั้นๆ และนักท่องเที่ยว ดังนั้นการสำรวจสำหรับกลุ่มที่เป็นตัวแทนครัวเรือน จึงใช้บ้านเลขที่เป็นตัวกำหนดในการสำรวจกลุ่มตัวอย่างเพื่อให้ไม่ให้กลุ่มตัวอย่างซ้ำกัน สำหรับนักท่องเที่ยวใช้กรอบการสุ่มเฉพาะที่กลุ่มเข้ามาท่องเที่ยวบนเกาะเกร็ด

ตารางที่ 3.1 แสดงขนาดประชากรและจำนวนกลุ่มตัวอย่างที่ใช้ในการวิจัยที่เป็นตัวแทนครัวเรือน

หมู่ที่	ชื่อหมู่บ้าน	จำนวนครัวเรือน	จำนวนกลุ่มตัวอย่างเป้าหมาย
1	บ้านลัดเกร็ด	152	49
2	บ้านศาลากุลนอก	175	57
3	บ้านศาลากุลใน	131	42
4	บ้านคลองสระน้ำอ้อย	91	29
5	บ้านท่าหน้า	100	32
6	บ้านเสารงทอง	120	39
7	บ้านโอง่าง	69	23
	รวม	838	271

ภาพที่ 3.1 แสดงจำนวนกลุ่มตัวอย่างเป้าหมายที่ใช้ในการวิจัยที่เป็นตัวแทนครัวเรือนโดยแบ่งตามหมู่บ้าน



ที่มา : ปรับปรุงแผนผังจาก องค์การบริหารส่วนตำบล เกาะเกร็ด กุมภาพันธ์ 2547

3.2.2.2 การสุ่มตัวอย่างสำหรับการศึกษาเชิงคุณภาพ จะใช้การเลือกกลุ่มตัวอย่างแบบเฉพาะเจาะจงทั้งนี้เนื่องจากเหตุผล ที่ได้อ้างไว้แล้วในข้างต้น (ในข้อ 3.2.1.2)

3.3 การรวบรวมข้อมูล

การศึกษาวิจัยครั้งนี้จะมีการรวบรวมข้อมูล โดยใช้วิธีการดังนี้

3.3.1 การใช้แบบสอบถาม

3.3.1.1 กลุ่มตัวอย่างที่เป็นตัวแทนครัวเรือน การวิจัยนี้จะมีการรวบรวมข้อมูล โดยการใช้แบบสอบถาม (Questionnaire) โดยวิธีสัมภาษณ์ ในการเก็บรวบรวมข้อมูลจากสมาชิกในครัวเรือนซึ่ง มีจำนวนตามกลุ่มตัวอย่าง ที่ได้จากการคำนวณและการสุ่มตัวอย่างไว้ในข้อ 3.2.1.1 และ 3.2.2.1 โดยการใช้วิธีรวมข้อมูลโดยผู้วิจัยจึงเลือกที่จะเข้าไปยังพื้นที่ที่สามารถเข้าถึงในแต่ละหมู่บ้านโดยรถจักรยานยนต์ และทางเดินเท้าแล้วใช้วิธีการสุ่มพบโดยบังเอิญ (Accidental Sampling) ด้วยวิธีสัมภาษณ์ ตามที่คำถามระบุไว้ในแบบสอบถาม และกรอกข้อมูลลงในแบบสอบถาม รวมทั้งอธิบายข้อคำถามในกรณีที่ถูกสัมภาษณ์ไม่เข้าคำถาม

การเข้าไปยังพื้นที่ในหมู่บ้านต่างๆ ทั้ง 7 หมู่บ้านนั้น ผู้วิจัยจะแนะนำตนเองและขอความอนุเคราะห์ในการให้ข้อมูลเพื่อบันทึกลงในแบบสอบถามโดยผู้วิจัย และผู้ช่วยวิจัยจะเป็นผู้บันทึกข้อมูล และอธิบายประเด็นข้อคำถามต่างๆ กับกลุ่มตัวอย่างที่พบโดยบังเอิญโดยคัดเลือก

เฉพาะผู้ที่เป็ น ตัวแทนครัวเรือนและเป็นผู้ที่อยู่อาศัยบนเกาะเกร็ด โดยที่ผู้วิจัยได้มีการประสานงานกับกำนันและผู้ใหญ่บ้านซึ่งจะเป็นผู้ที่แนะนำเส้นทางและข้อมูลชุมชนไว้ก่อนที่ผู้วิจัยจะเข้าพื้นที่

สำหรับเหตุผลที่ใช้แบบสอบถาม (Questionnaire) เป็นเครื่องมือโดยใช้วิธีการสัมภาษณ์ ในการรวบรวมข้อมูลนั้น เนื่องจากแบบสอบถามมีโครงสร้างคำถามที่กระชับและชัดเจน ส่วนการสัมภาษณ์ จะช่วยทำให้ผู้วิจัยได้มีโอกาสชี้แจงสิ่งที่ผู้ถูกสอบถาม อาจเข้าใจคลาดเคลื่อนได้ การสอบถามโดยตรงจะช่วยกระตุ้นให้ให้ผู้ถูกสัมภาษณ์เกิดความร่วมมือในการหาคำตอบบางส่วนของ การวิจัยได้ (ระยะเวลาที่ใช้การเก็บรวมข้อมูลตั้งแต่ เดือนตุลาคม 2546 ถึง เดือนมกราคม 2547)

3.3.1.2 กลุ่มตัวอย่างที่เป็นนักท่องเที่ยว การวิจัยนี้จะมีการรวบรวมข้อมูล โดยการ ใช้แบบสอบถาม (Questionnaire) สอบถามจากนักท่องเที่ยวชาวไทย ที่มาเที่ยวบนเกาะเกร็ด ในช่วงเดือน เมษายน 2547 โดยผู้วิจัยจะไปทอดแบบสอบถามบริเวณจุดที่มีนักท่องเที่ยวมากที่สุด คือบริเวณท่าเรือวัดปรมัยยิกาวาส ซึ่งเป็นจุดที่นักท่องเที่ยวส่วนใหญ่จะมาข้ามท่าเรือบริเวณนี้

3.3.2 การสัมภาษณ์

การวิจัยนั้นนอกจากจะมีการรวบรวมข้อมูลโดยใช้แบบสอบถามแล้วยังใช้การสัมภาษณ์ (Interview) โดยเลือกอย่าง เฉพาะเจาะจง แบ่งออกเป็น 3 กลุ่มได้แก่ กลุ่มผู้นำทางศาสนานบนเกาะเกร็ด กลุ่มผู้บริหารชุมชน และกลุ่มผู้ประกอบการกิจกรรมบ้านพักแบบโฮมสเตย์

สำหรับเหตุผลที่ใช้การสัมภาษณ์ ในการรวบรวมข้อมูลนั้น เนื่องจาก การสัมภาษณ์ จะช่วยให้ทราบถึงเหตุผลในเชิงลึกที่ผู้วิจัยต้องการทราบ ทำให้ได้แลกเปลี่ยนแนวความคิดที่มีต่องานวิจัยที่ศึกษา และชี้แจงสิ่งที่ผู้ถูกสัมภาษณ์อาจเข้าใจคลาดเคลื่อนได้ การสัมภาษณ์ จะช่วยกระตุ้นให้ให้ผู้ถูกสัมภาษณ์เกิดความร่วมมือในการหาคำตอบบางส่วนของ การวิจัยได้ด้วยเช่นกัน (ระยะเวลาที่ใช้ในการเก็บรวมข้อมูลตั้งแต่ เดือนตุลาคม 2546 ถึง เดือนมกราคม 2547)

3.3.3 การสำรวจทรัพยากรท่องเที่ยว

การวิจัยครั้งนี้มีการรวบรวมข้อมูลโดยการเข้าไปสำรวจ เกาะเกร็ดโดยการ บันทึกความมีอยู่ และสภาพของทรัพยากรการท่องเที่ยว เช่น โบราณสถาน โบราณวัตถุ และสภาพทางธรรมชาติ ศิลปวัฒนธรรมและ วิถีชีวิตชุมชน ซึ่งรวมเรียกว่าทรัพยากรการท่องเที่ยว(ระยะเวลาที่ใช้ในการเก็บรวมข้อมูลตั้งแต่ เดือนตุลาคม 2546 ถึง เดือนมกราคม 2547)

3.3.4 การบันทึกการสำรวจวรรณกรรมและเอกสารที่เกี่ยวข้อง

นอกจากการรวบรวมข้อมูลจากวิธีการทั้ง 3 ข้างต้น ผู้วิจัยยังได้ใช้การรวบรวมข้อมูลจากวรรณกรรมที่เกี่ยวข้องกับเกาะเกร็ดด้วย เช่น การวิจัย เอกสารเผยแพร่ หนังสือ และวิทยานิพนธ์ที่

เกี่ยวข้องกับเกาะเกร็ด เป็นต้น เพื่อใช้สนับสนุนคำตอบของการวิจัยอีกด้วย (ระยะเวลาที่ใช้ในการเก็บรวมข้อมูลตั้งแต่ ต้นเดือนมีนาคม 2546 ถึง ตุลาคม 2546)

3.4 การกำหนดเครื่องมือที่ใช้ในการวิจัย

3.4.1 ที่มาของเครื่องมือการวิจัย

เนื่องจากการวิจัยในครั้งนี้เป็นการค้นคว้าเฉพาะเรื่องและผู้วิจัยต้องการค้นคว้าหาคำตอบ ดังนั้นผู้วิจัยจึงได้เลือกเครื่องมือวิจัยเพื่อให้สอดคล้องกับสิ่งที่ต้องการศึกษา โดยการวิเคราะห์จากจุดประสงค์การวิจัย และสมมุติฐานของการวิจัย การคำนึงถึงการเข้าถึงแหล่งข้อมูล ระยะเวลาของการรวบรวมข้อมูล ความสามารถ และข้อจำกัดของการรวบรวมข้อมูล ซึ่งผู้วิจัยได้นำประเด็นต่างๆ เหล่านี้มาวิเคราะห์ และกำหนดประเภทของเครื่องมือไว้ ดังตารางที่ 3.2

ตารางที่ 3.2 แสดงการเลือกเครื่องมือที่สอดคล้องกับวัตถุประสงค์การวิจัย

วัตถุประสงค์การวิจัย	กลุ่มตัวแปร	เครื่องมือการวิจัย
1. เพื่อสำรวจศักยภาพของการพัฒนาที่อยู่อาศัยในรูปแบบโฮมสเตย์ บนเกาะเกร็ดเพื่อส่งเสริมการท่องเที่ยวในเชิงนิเวศ	1. ลักษณะทางกายภาพของที่อยู่อาศัย 2. ความรู้เบื้องต้นเกี่ยวกับโฮมสเตย์ของตัวแทนครัวเรือน 3. ความรู้เบื้องต้นเกี่ยวกับการท่องเที่ยวเชิงนิเวศของตัวแทนครัวเรือน 4. ความคิดเห็นเกี่ยวกับการทำโฮมสเตย์ของตัวแทนครัวเรือน 5. การยอมรับการต่อการเกิดขึ้นของโฮมสเตย์บนเกาะเกร็ด 6. ศักยภาพด้านการท่องเที่ยวของเกาะเกร็ด 7. นโยบายการส่งเสริมการท่องเที่ยวเชิงนิเวศบนเกาะเกร็ด 8. การส่งเสริมการท่องเที่ยวแบบ โฮมสเตย์จากผู้นำท้องถิ่น	1. แบบสอบถาม 2. แบบสอบถาม 3. แบบสอบถาม 4. แบบสอบถาม 5. แบบสอบถาม 6. สมุดบันทึกการสำรวจ และกล้องถ่ายรูป 7. สมุดบันทึกการทบทวนวรรณกรรม 8. แบบสัมภาษณ์และเทปบันทึกเสียง
2. เพื่อศึกษาความต้องการของนักท่องเที่ยวที่ต้องการพักอาศัยในรูปแบบโฮมสเตย์ บนเกาะเกร็ด	ความต้องการของนักท่องเที่ยวที่ต้องการพักโฮมสเตย์บนเกาะเกร็ด	แบบสอบถาม
3. เพื่อคาดการณ์ถึงปัญหาที่เกิดขึ้นตามมาจากการพัฒนาที่อยู่อาศัยในรูปแบบโฮมสเตย์	ปัญหาของการจัดการที่พักอาศัยแบบ โฮมสเตย์	สมุดบันทึก (ใช้ในการทบทวนวรรณกรรม)

3.4.2 แบบสอบถาม

การวิจัยครั้งนี้จะใช้แบบสอบถาม (Questionnaire) เป็นเครื่องมือในการเก็บรวบรวมข้อมูล โดยแบ่งโครงสร้างออกเป็น

3.4.2.1 แบบสอบถามต่อกลุ่มตัวอย่างที่เป็นตัวแทนครัวเรือน ประกอบด้วย 6 ส่วน มีลักษณะคำถามเป็นแบบปลายปิดและปลายเปิดดังนี้ (ดูตัวอย่างแบบสอบถามได้จาก ภาคผนวก)

ส่วนที่ 1 ข้อมูลพื้นฐานของผู้กรอกแบบสอบถาม

ส่วนที่ 2 ลักษณะพื้นฐานทางกายภาพและการใช้สอยพื้นที่ของอยู่อาศัย

ส่วนที่ 3 ความรู้ ความเข้าใจเกี่ยวกับ โหมดเตี้ยของตัวแทนครัวเรือน

ส่วนที่ 4 ความรู้ ความเข้าใจ การท่องเที่ยวเชิงนิเวศ ของตัวแทนครัวเรือน

ส่วนที่ 5 ความคิดเห็นเกี่ยวกับการเกิดขึ้นของโหมดเตี้ยบนเกาะเกร็ด

ส่วนที่ 6 ข้อเสนอแนะ

3.4.2.2 แบบสอบถามต่อกลุ่มตัวอย่างที่เป็นนักท่องเที่ยว ประกอบด้วย 2 ส่วน มีลักษณะคำถามเป็นแบบปลายปิดและปลายเปิดดังนี้ (ดูตัวอย่างแบบสอบถามได้จาก ภาคผนวก)

ส่วนที่ 1 ข้อมูลพื้นฐานของผู้กรอกแบบสอบถาม

ส่วนที่ 2 ความต้องการที่จะพักแบบโหมดเตี้ย บนเกาะเกร็ด และรูปแบบการท่องเที่ยวที่สนใจบนเกาะเกร็ด

ส่วนที่ 3 ข้อเสนอแนะ

3.4.3 แบบแนวทางการสัมภาษณ์

การวิจัยในครั้งนี้จะใช้แบบแนวทางการสัมภาษณ์ (Interview Guide) เป็นเครื่องมือในการเก็บข้อมูลเพื่อนำมาสนับสนุน ข้อมูลเชิงปริมาณ การสัมภาษณ์ ในครั้งนี้เป็นการสัมภาษณ์โดยเลือกอย่างเฉพาะเจาะจง ต่อ กลุ่มผู้นำทางศาสนาบนเกาะเกร็ด กลุ่มผู้บริหารชุมชน ผู้ประกอบการกิจกรรมบ้านพักแบบโหมดเตี้ย โดยที่แนวทางการสัมภาษณ์ ได้กล่าวไว้ในหัวข้อที่ 3.5.4

3.4.4 สมุดบันทึก

นอกจากเครื่องมือสองชนิดดังกล่าวข้างต้น ผู้วิจัยยังมีการสำรวจองค์ประกอบที่ส่งเสริมการท่องเที่ยวต่างๆ บนเกาะเกร็ดโดยใช้การบันทึกลงในสมุดการสำรวจพื้นที่ เพื่อบันทึกสิ่งที่พบและเกี่ยวข้องกับกรอบแนวคิดในการวิจัย รวมถึงการบันทึกวรรณกรรมที่เกี่ยวกับการวิจัย ซึ่งสมุดบันทึกจะช่วยให้ได้ข้อมูลจากการศึกษาวิจัย ครบถ้วนมากขึ้น และยังสามารถเก็บรวบรวมไว้ใช้ทำรายงานการวิจัยได้อีกทางหนึ่ง

3.4.5 กล้องถ่ายภาพดิจิทัล และเทปบันทึกเสียง

กล้องถ่ายภาพดิจิทัล และเทปบันทึกเสียง เป็นเครื่องมือที่จำเป็นสำหรับการวิจัยครั้งนี้ เนื่องจาก การบันทึกภาพในปัจจุบัน ทำให้เราทราบถึงรายละเอียดของ สภาพพื้นที่ หรือ สิ่งที่จะศึกษา มาประกอบกับข้อมูลอื่นๆ เพื่อให้เกิดความเข้าใจสภาพที่เป็นอยู่ของเกาะเกร็ดได้ชัดเจนยิ่งขึ้น

3.5 การสร้างเครื่องมือ

3.5.1 การกำหนดตัวแปร

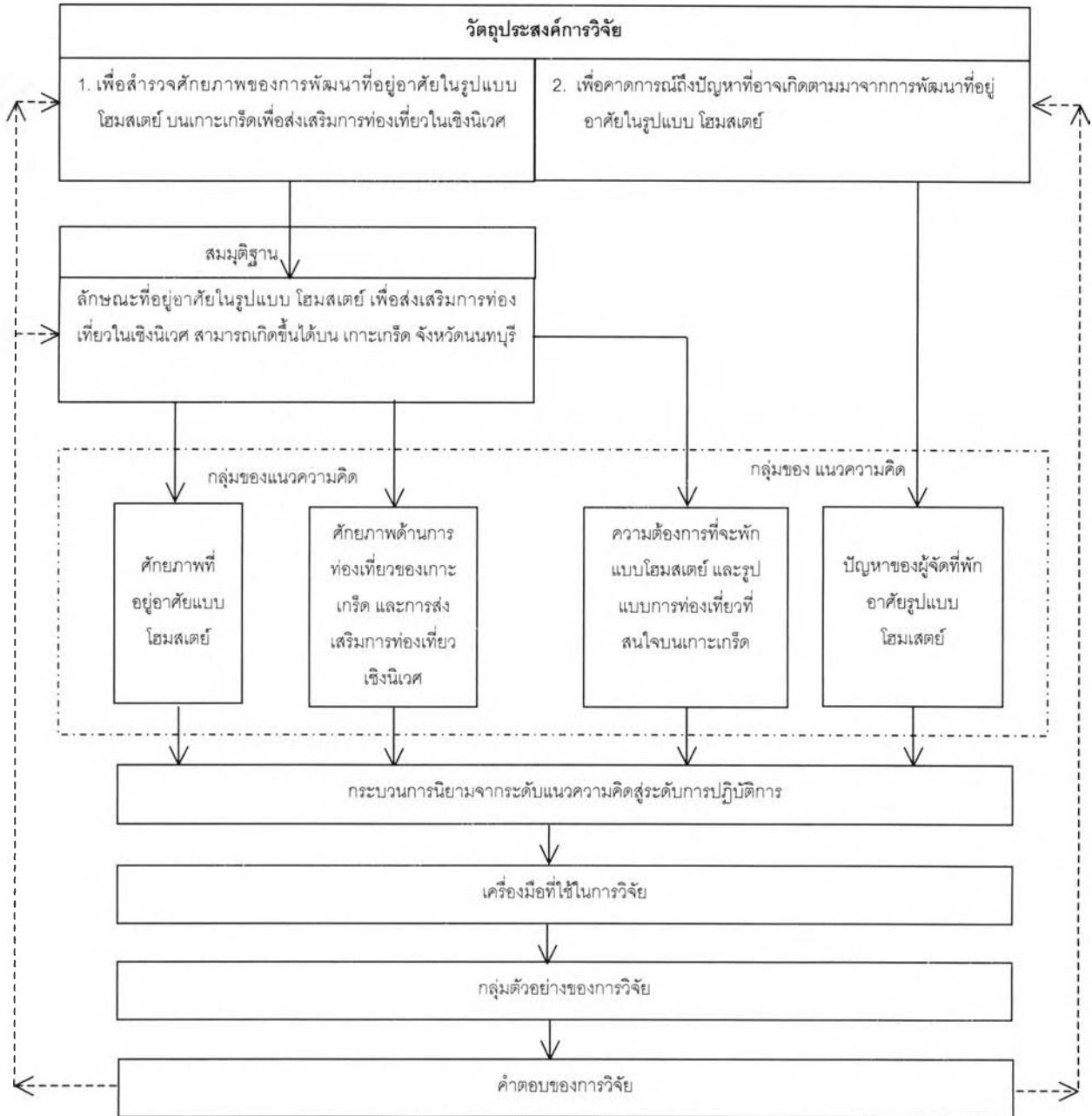
การวิจัยนี้ผู้วิจัยได้กำหนดตัวแปรการวิจัยไว้ดังแผนภาพที่ 3.1 ซึ่งจะเห็นได้ว่าผู้วิจัยได้ กำหนดตัวแปรจากการแปลงวัตถุประสงค์ให้แคบลงมาเป็นสมมุติฐาน ซึ่งในสมมุติฐาน อาจมีความเป็นนามธรรมสูงอยู่ ดังนั้นผู้วิจัยจึงจำเป็นต้องแยกสมมุติฐานให้ออกเป็นองค์ประกอบของ แนวคิดต่างๆ ให้เป็นกลุ่มย่อยๆ จากนั้นจึงเข้าสู่กระบวนการนิยามจากระดับแนวความคิดสู่ระดับ ปฏิบัติการ ดังที่แสดงไว้ในแผนภูมิที่ 3.2 ,3.3 ,3.4 และ3.5

จากแผนภูมิที่ 3.1 เป็นกระบวนการทัศน์ของการวิจัยเพื่อตอบวัตถุประสงค์และพิสูจน์สมมุติฐาน หรือกล่าวได้อย่างหนึ่งว่าเป็นตัวแบบทางความคิดที่ใช้เป็นเงื่อนไขในการพิจารณาหรืออธิบาย ว่ามี ที่มาของเครื่องมือในการวิจัยและกระบวนการทัศน์นี้ จะนำกลับไปพิสูจน์สมมุติฐานและตอบวัตถุประสงค์ได้อย่างไร

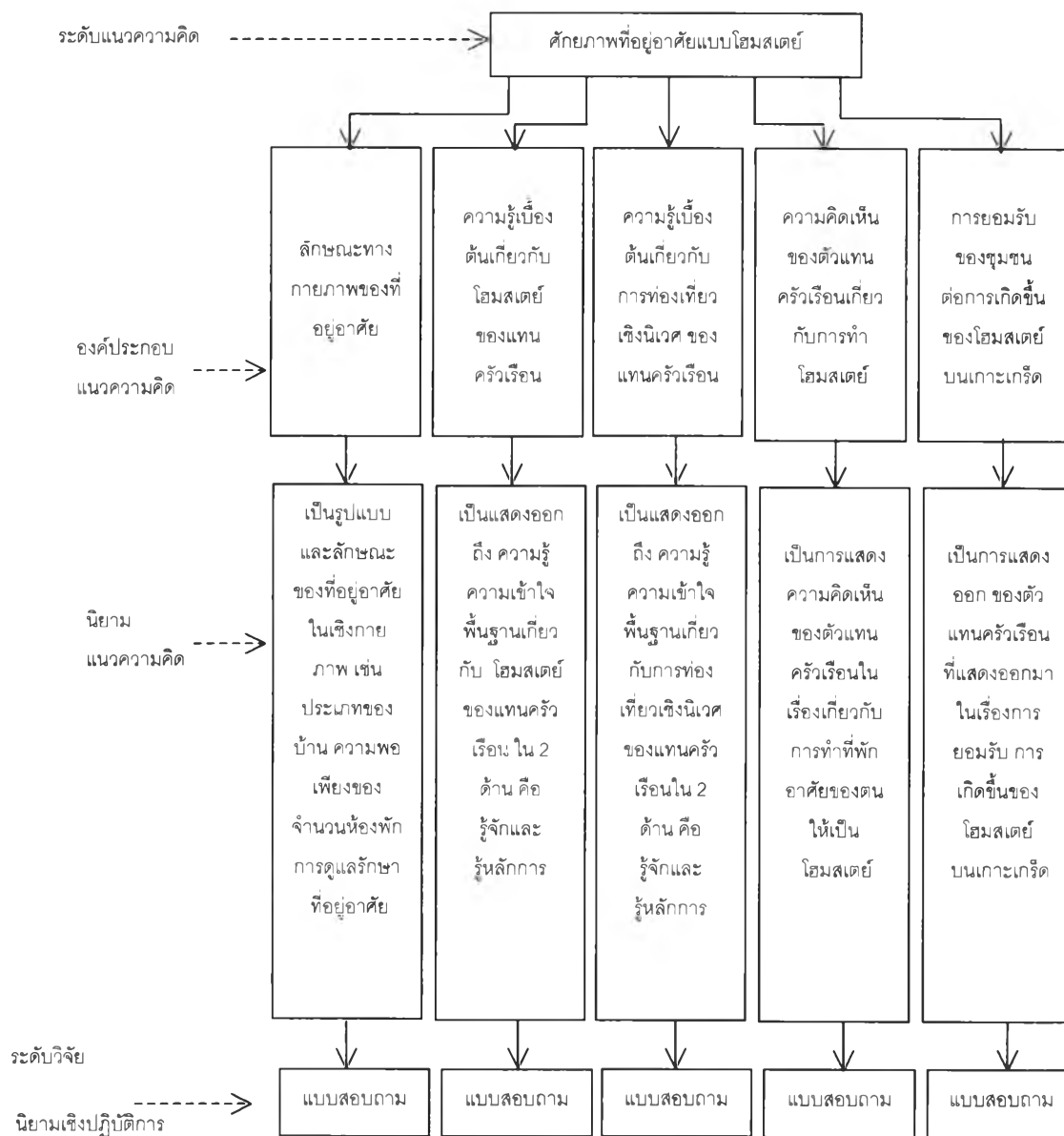
สำหรับกรอบแนวคิด ทั้ง 3 ซึ่งได้แก่แผนภูมิที่ 3.2 ,3.3 ,3.4 และ3.5 นั้นจะเป็นการแสดงให้เห็นกรอบแนวคิดที่ เป็นการแปลงแนวความคิดที่ได้จากการทบทวนแนวคิดเกี่ยวกับศักยภาพที่อยู่อาศัยแบบโฮมสเตย์ ศักยภาพด้านการท่องเที่ยวของเกาะเกร็ด และการส่งเสริมการท่องเที่ยวเชิงนิเวศ ความต้องการที่พักอาศัยในรูปแบบโฮมสเตย์ บนเกาะเกร็ด ของนักท่องเที่ยวคนไทยที่มาเที่ยวเกาะเกร็ด และปัญหาของการจัดที่พักอาศัยรูปแบบ โฮมสเตย์ ให้เข้าสู่ระดับของการปฏิบัติการ โดยการแยกออกเป็นองค์ประกอบของแนวความคิดเหล่านี้ จากนั้นจึงทำการนิยามแนวความคิด และกำหนดตัวแปรที่จะศึกษาจากนิยามแนวความคิด

แผนภูมิที่ 3.1 แสดงกระบวนการทัศน์ของการวิจัยเพื่อตอบวัตถุประสงค์และพิสูจน์สมมติฐาน

- > แสดงการแปลงจากวัตถุประสงค์การวิจัยสู่เครื่องมือและคำตอบของการวิจัย
- > แสดงทิศทางคำตอบของการวิจัยเพื่อไปตอบวัตถุประสงค์

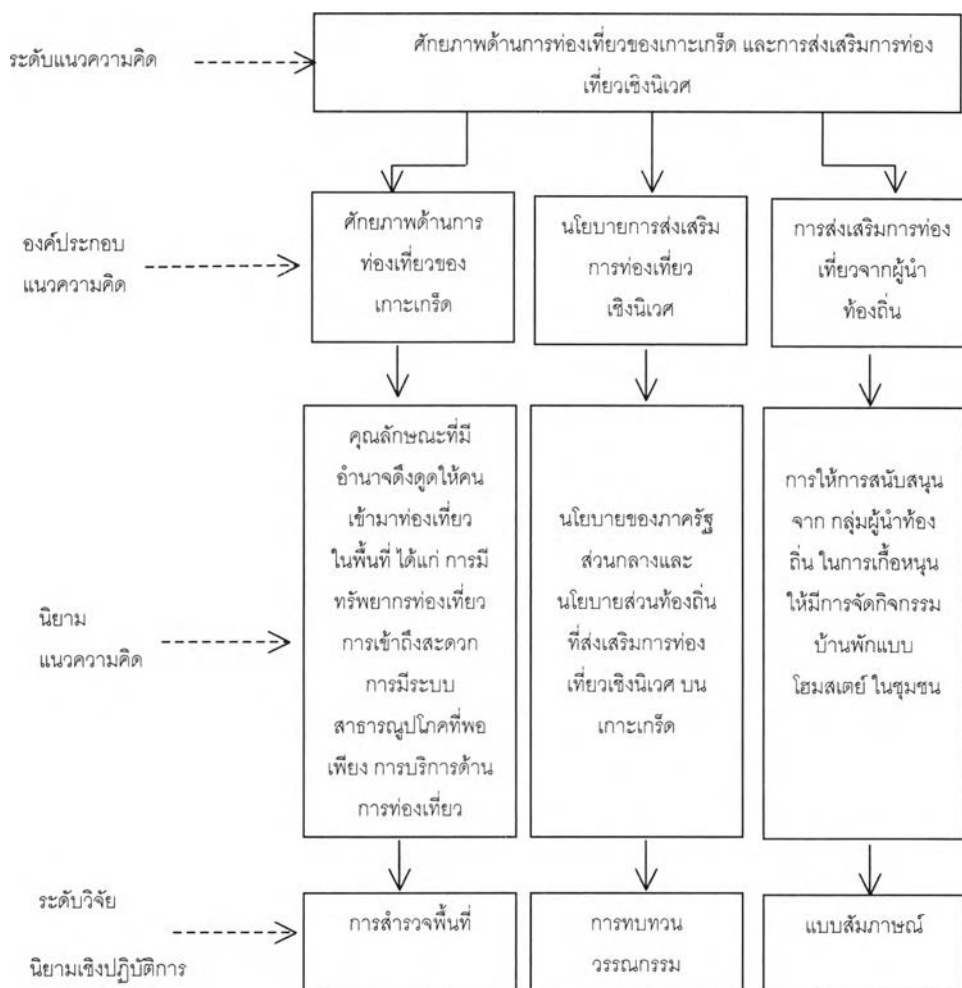


แผนภูมิที่ 3.2 แสดงกรอบแนวคิดและกระบวนการนิยามจากระดับแนวความคิดสู่ระดับการปฏิบัติ การของ ศักยภาพที่อยู่อาศัยแบบโฮมสเดย์



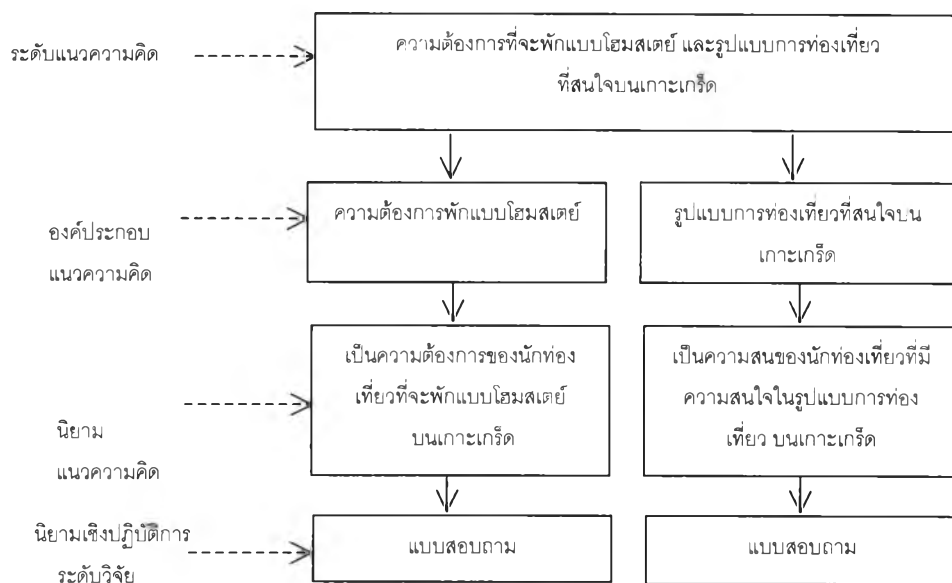
ที่มา: ประยุกต์รูปแบบกระบวนการจาก Chava Frankfort Nachmias & David Nachmias ,Research Method in Social Sciences, 1992,p.34. อ้างถึงใน พรศักดิ์ ผ่องแผ้ว. ศาสตราจารย์แห่งการวิจัยทางการเมืองและสังคม พิมพ์ครั้งที่ 4 แก้ไขเพิ่มเติม 2544. (กรุงเทพฯ : สถาบันวิถิไทย สมาคมรัฐศาสตร์แห่งประเทศไทย,2544),หน้า 274.

แผนภูมิที่ 3.3 แสดงกรอบแนวคิดและกระบวนการนิยามจากระดับแนวความคิดสู่ระดับการปฏิบัติการของ ศักยภาพด้านการท่องเที่ยวของเกาะเกร็ด และการส่งเสริมการท่องเที่ยวเชิงนิเวศ



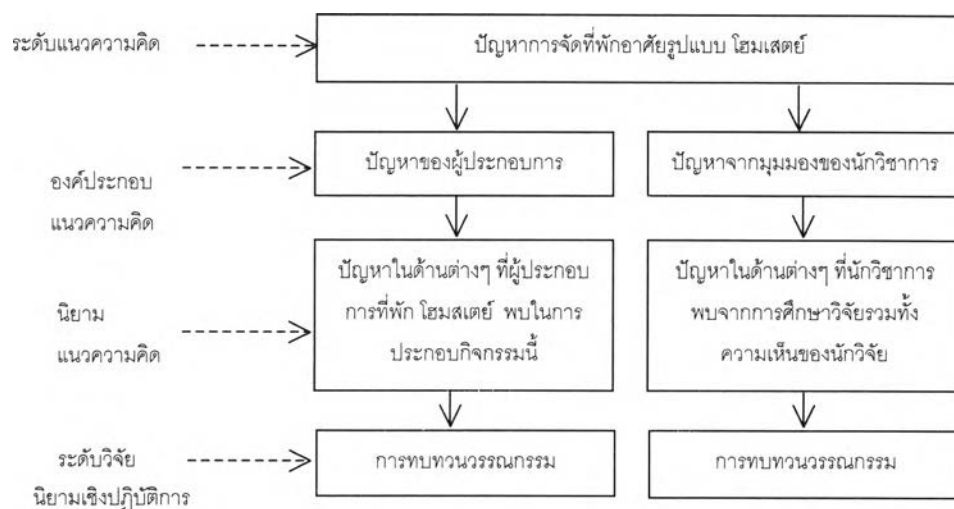
ที่มา: ประยุกต์รูปแบบกระบวนการจาก Chava Frankfort Nachmias & David Nachmias ,Research Method in Social Sciences, 1992,p.34. อ้างถึงใน พรศักดิ์ ผ่องแผ้ว. ศาสตร်แห่งการวิจัยทางการเมืองและสังคม พิมพ์ครั้งที่ 4 แก้ไขเพิ่มเติม 2544. (กรุงเทพฯ : สถาบันวิถีไทย สมาคมรัฐศาสตร์แห่งประเทศไทย,2544), หน้า 274.

แผนภูมิที่ 3.4 แสดงกรอบแนวคิดและกระบวนการนิยามจากระดับแนวความคิดสู่ระดับการปฏิบัติการของ ความต้องการที่พักอาศัยในรูปแบบโฮมสเตย์ บนเกาะเกร็ด ของนักท่องเที่ยวคนไทยที่มาเที่ยวเกาะเกร็ด



ที่มา: ประยุกต์รูปแบบกระบวนการจาก Chava Frankfort Nachmias & David Nachmias ,Research Method in Social Sciences, 1992,p.34. อ้างถึงใน พรศักดิ์ ผ่องแผ้ว. ศาสตรแห่งการวิจัยทางการเมืองและสังคม พิมพ์ครั้งที่ 4 แก้ไขเพิ่มเติม 2544. (กรุงเทพฯ : สถาบันวิถิไทย สมาคมรัฐศาสตร์แห่งประเทศไทย,2544), หน้า 274.

แผนภูมิที่ 3.5 แสดงกรอบแนวคิดและกระบวนการนิยามจากระดับแนวความคิดสู่ระดับการปฏิบัติการของ ปัญหาการจัดที่พักอาศัยรูปแบบ โฮมสเตย์



ที่มา: ประยุกต์รูปแบบกระบวนการจาก Chava Frankfort Nachmias & David Nachmias ,Research Method in Social Sciences, 1992,p.34. อ้างถึงใน พรศักดิ์ ผ่องแผ้ว. ศาสตร์แห่งการวิจัยทางการเมืองและสังคม พิมพ์ครั้งที่ 4 แก้ไขเพิ่มเติม 2544. (กรุงเทพฯ : สถาบันวิถีไทย สมาคมรัฐศาสตร์แห่งประเทศไทย,2544), หน้า 274.

3.5.2 การนิยามตัวแปรที่ต้องการวัด หลังจากที่ผู้วิจัยได้กำหนดตัวแปรโดยผ่านกระบวนการนิยามจากระดับแนวความคิดสู่ระดับปฏิบัติการแล้ว ในขั้นตอนนี้จะเป็นการนิยามตัวแปรซึ่งเป็นขั้นตอนที่จำกัดขอบเขตของตัวแปรว่า "ถามเรื่องอะไร" และมี "มาตรวัด" เป็นอะไร หรือมีคุณลักษณะของตัวแปรเป็นอย่างไร ซึ่งจะถูกรวบรวมและจัดทำเป็นแบบสอบถาม และ แบบแนวทางการสัมภาษณ์ ถือเป็นเครื่องมือที่สำคัญของงานวิจัยนี้ ดังแสดงไว้ในข้อที่ 3.5.3 และ 3.5.4

3.5.3 แบบสอบถามที่ใช้ในการวิจัย

ผู้วิจัยได้ออกแบบแบบสอบถามเพื่อใช้ในการวิจัยโดยมีรายละเอียดดังนี้

3.5.3.1 แบบสอบถามต่อตัวแทนครัวเรือน

(1) ส่วนที่ 1 ข้อมูลพื้นฐานของผู้ตอบแบบสอบถาม

ตารางที่ 3.3 แสดงการออกแบบ ส่วนที่ 1 ข้อมูลพื้นฐานของผู้ตอบแบบสอบถาม

บ้านเลขที่..... หมู่ที่..... ตำบลเกาะเกร็ด อำเภอปากเกร็ด จังหวัดนนทบุรี ชื่อผู้ - นามสกุล ผู้ตอบแบบสอบถาม			
รหัสตัวแปร	ตัวแปร	มาตรวัด	คุณลักษณะ/ค่าที่วัด
SEX	1. เพศ	นามบัญญัติ	[]1. ชาย []2. หญิง
AGE	2. อายุ	อัตราส่วน	จำนวน ปี
STAT	3. สถานภาพในครัวเรือน	นามบัญญัติ	[]1. เจ้าของบ้าน []2. คู่สมรส []3. สมาชิกในครอบครัว
EDUC	4. ระดับการศึกษา	นามบัญญัติ	[]1. ไม่ได้เรียนหนังสือ []2. ประถมศึกษา []3. มัธยมศึกษาตอนต้น []4. มัธยมศึกษาตอนปลาย หรือ ปวช. หรือ เทียบเท่า []5. อนุปริญญา หรือ ปวส. หรือเทียบเท่า []6.ปริญญาตรี []7. สูงกว่าปริญญาตรี []8. อื่นๆ (โปรดระบุ).....
NATIO	5. ท่านมีเชื้อสาย	นามบัญญัติ	[]1. ไทย - รามัญ []2. ไทย - มุสลิม []3. ไทย - จีน []4. ไทย - ไทย
OCU	6. ท่านประกอบอาชีพ	นามบัญญัติ	[]1. รับราชการ []2. พนักงานรัฐวิสาหกิจ []3. พนักงาน/ลูกจ้างในบริษัทเอกชน []4. ผลิตเครื่องปั้นดินเผา []5. ค้าขายทั่วไป []6. ขายอาหารบนเกาะเกร็ด []7. ขายของที่ระลึกบนเกาะเกร็ด []8. นำเที่ยวบนเกาะเกร็ด หรือนำเที่ยวทางน้ำ []9. แม่บ้าน []10. รับจ้างอิสระ []11. เกษตรกร []12. อื่นๆ (โปรดระบุ).....
NUM	7. ปัจจุบันมีจำนวนสมาชิก ที่อยู่อาศัยด้วยกัน	นามบัญญัติ	[]1. 1 - 2 คน []2. 3 - 4 คน []3. 5 - 6 คน []4. 7 - 8 คน []5. 9 - 10 คน []6. 11 - 12 คน []7. 13 - 14 คน

(2) ส่วนที่ 2 ลักษณะพื้นฐานทางกายภาพและการใช้สอยพื้นที่ของที่อยู่อาศัย

ตารางที่ 3.4 แสดงการออกแบบ ส่วนที่ 2 ลักษณะพื้นฐานทางกายภาพและการใช้สอยพื้นที่ของที่อยู่อาศัย

รหัสตัวแปร	ตัวแปร	มาตรวัด	คุณลักษณะ/ค่าที่วัด
ก. ข้อมูลที่อยู่อาศัยเบื้องต้น			
A01	1. ที่อยู่อาศัยของท่านเป็นประเภท	นามบัญญัติ	[]1. บ้านเดี่ยวชั้นเดียว []2. บ้านเดี่ยว 2 ชั้น []3. ทาวน์เฮ้าส์ []4. อาคารพาณิชย์/ห้องแถว
A02	2. ลักษณะของที่อยู่อาศัย ของท่าน เป็น	นามบัญญัติ	[]1. เป็นบ้านไม้ []2. เป็นบ้านปูน []3. เป็นบ้านครึ่งไม้ และครึ่งปูน
A03	3. สถานที่ตั้งของบ้านอยู่บริเวณ	นามบัญญัติ	[]1. อยู่ใกล้หรือติดริมน้ำ []2. อยู่ในไร่-สวน หรือแปลงทำเกษตร
A04	4. บ้านของท่านมีห้องว่างที่ไม่ได้ใช้สอยซึ่งสามารถใช้นอนได้	นามบัญญัติ	[]1. มี []2. ไม่มี
A05	5. บ้านของท่านมีห้องโถงหรือพื้นที่ที่พอจะใช้กางมุ้งนอนในบ้านได้หรือไม่	นามบัญญัติ	[]1. มี []2. ไม่มี
A06	6. ถ้าจะต้องรับแขกมาพักค้างคืนจะรับรองได้กี่คน	นามบัญญัติ	[]0. ไม่สะดวกที่จะรับแขกพักค้างคืน []1. 1 - 2 คน []2. 3 - 4 คน []3. 5 - 6 คน []4. 7 - 8 คน []5. 9 - 10 คน
A07	7. บ้านท่านมีห้องส้วมที่ปิดมิดชิด	นามบัญญัติ	[]1. มี []2. ไม่มี
A08	8. บ้านท่านมีห้องอาบน้ำที่ปิดมิดชิด	นามบัญญัติ	[]1. มี []2. ไม่มี
A09	9. บ้านท่านมีบริเวณที่ท่าครุเป็นสัดส่วน	นามบัญญัติ	[]1. มี []2. ไม่มี
ข. ข้อมูลด้านสาธารณูปโภคภายในบ้าน			
A10	1. ระบบไฟฟ้า	นามบัญญัติ	[]1. ใช้บริการไฟฟ้าจากการไฟฟ้านครหลวง []2. ใช้บริการไฟฟ้าจากเอกชนอื่นๆ []3. ไม่มีไฟฟ้าใช้ []4. อื่นๆ
A11	2. ระบบน้ำที่ใช้ภายในบ้าน	นามบัญญัติ	[]1. ใช้บริการจากการประปานครหลวง []2. ใช้บริการน้ำประปาจาก อบต. []3. ชุดเจาะหรือหามาใช้เองจากแหล่งน้ำธรรมชาติ []4. อื่นๆ
A12	3. ระบบสื่อสาร	นามบัญญัติ	[]1. มีระบบโทรศัพท์บ้านหรือมือถือ []2. ไม่มี []3. อื่นๆ (โปรดระบุ).....
ค. ข้อมูลด้านการดูแลรักษาบ้าน			
A13	1. ท่านทำความสะอาดห้องนอน	เชิงระดับ	[]5. ทุกๆ วัน []4. วันเว้นวัน []3. สัปดาห์ละ 2 ครั้ง []2. สัปดาห์ละครั้ง []1. เดือนละ 2-3 ครั้ง
A14	2. ท่านทำความสะอาดห้องส้วม	เชิงระดับ	
A15	3. ท่านทำความสะอาดอาบน้ำ	เชิงระดับ	
A16	4. ท่านทำความสะอาดห้องครัว	เชิงระดับ	
A17	5. ท่านทำความสะอาดห้องนั่งเล่น/โถงพักผ่อน	เชิงระดับ	
A18	6. ท่านทำความสะอาดลานซักล้าง	เชิงระดับ	
A19	7. ท่านทำความสะอาดรอบๆบ้าน	เชิงระดับ	

(3) ส่วนที่ 3 ความรู้ความเข้าใจเบื้องต้นเกี่ยวกับโฮมสเตย์

ตารางที่ 3.5 แสดงการออกแบบ ส่วนที่ 3 ความรู้ความเข้าใจเบื้องต้นเกี่ยวกับโฮมสเตย์

รหัสตัวแปร	ตัวแปร	มาตรวัด	คุณลักษณะ/ค่าที่วัด
B01	1. โฮมสเตย์หมายถึงการที่นักท่องเที่ยวเข้ามาพักภายในบ้านของท่านโดยท่านได้ให้บริการในด้านที่พักค้างคืนและอาหาร ซึ่งท่านจะคิดค่าตอบแทนจากนักท่องเที่ยวตามความเหมาะสม	นามบัญญัติ	[1]. รู้ [2]. ไม่รู้
B02	2. การทำ โฮมสเตย์นั้นเจ้าของบ้านและสมาชิกภายในบ้านควรจะต้องให้ความรู้ความเข้าใจเกี่ยวกับระเบียบ ขนบธรรมเนียมวัฒนธรรมของบ้าน และชุมชน แก่นักท่องเที่ยว	นามบัญญัติ	[1]. รู้ [2]. ไม่รู้
B03	3. การทำ โฮมสเตย์เราไม่จำเป็นต้องเปลี่ยนวิถีชีวิตความเป็นอยู่ของเรา เราอยู่อย่างไรนักท่องเที่ยวก็ต้องอยู่เหมือนกันกับเรา	นามบัญญัติ	[1]. รู้ [2]. ไม่รู้

(4) ส่วนที่ 4 ความรู้ความเข้าใจเบื้องต้นเกี่ยวกับการท่องเที่ยวเชิงนิเวศ

ตารางที่ 3.6 แสดงการออกแบบ ส่วนที่ 3 ความรู้ความเข้าใจเบื้องต้นเกี่ยวกับการท่องเที่ยวเชิงนิเวศ

รหัสตัวแปร	ตัวแปร	มาตรวัด	คุณลักษณะ/ค่าที่วัด
C01	1. "การท่องเที่ยวเชิงนิเวศ" เป็นการท่องเที่ยวที่ก่อให้เกิดความเปลี่ยนแปลงของสิ่งแวดล้อมและธรรมชาติน้อยที่สุด อีกทั้งยังสามารถจูงใจนักท่องเที่ยวให้เห็นคุณค่าของทรัพยากรธรรมชาติและวัฒนธรรมอันดีงามของท้องถิ่น	นามบัญญัติ	[1]. รู้ [2]. ไม่รู้
C02	2. การจัดการ "การท่องเที่ยวเชิงนิเวศ" นั้นสิ่งสำคัญคือต้องจัดให้มีสิ่งอำนวยความสะดวกแก่นักท่องเที่ยวมากที่สุด	นามบัญญัติ	[1]. รู้ [2]. ไม่รู้
C03	3. "การท่องเที่ยวเชิงนิเวศ" นั้น ชุมชนจะต้องมีส่วนร่วมในการเข้ามาดูแลและบำรุงรักษาแหล่งท่องเที่ยวด้วย	นามบัญญัติ	[1]. รู้ [2]. ไม่รู้

3.5.4 แบบแนวทางการสัมภาษณ์ที่ใช้ในการวิจัย

แนวคำถามที่ใช้กับกลุ่มตัวอย่างสำหรับการวิจัยโดยการสัมภาษณ์ มีดังนี้

3.5.4.1 แนวคำถามที่ใช้กับกลุ่มผู้นำทางศาสนาและกลุ่มผู้บริหารชุมชนบนเกาะเกร็ด

- (1) ท่านมีความคิดเห็นอย่างไรเกี่ยวกับการจัดที่พักอาศัยแบบโฮมสเตย์บนเกาะเกร็ด
- (2) ท่านมีความสนใจที่จะทำที่พักอาศัย (บ้าน) ของท่านให้เป็นโฮมสเตย์หรือไม่/ทำไม
- (3) ท่านเห็นว่าการเกิดขึ้นของ โฮมสเตย์บนเกาะเกร็ด จะส่งผลกระทบต่อด้านใดแก่ชุมชน
- (4) ท่านเห็นว่าควรจะมีการจัดการอย่างไรเมื่อมี โฮมสเตย์เกิดขึ้นบนเกาะเกร็ด
- (5) ท่านมีข้อเสนอแนะใดๆ เกี่ยวกับเรื่องโฮมสเตย์ ที่เกิดขึ้นบนเกาะเกร็ด

3.5.4.2 แนวคำถามที่ใช้กับกลุ่มผู้ประกอบการกิจกรรมบ้านพักแบบโฮมสเตย์

- (1) เหตุใดท่านจึงตัดสินใจทำที่พักอาศัยแบบโฮมสเตย์
- (2) ท่านพบปัญหาอะไรบ้างที่เกิดขึ้นจากทำที่พักอาศัยให้เป็นโฮมสเตย์

การใช้แบบแนวทางการสัมภาษณ์ (Interview Guide) มีข้อดีหลายประการเช่น ทำให้ทราบแน่ชัดว่าผู้ตอบคำถามเข้าใจคำถามหรือไม่ ได้รับข้อมูลคำตอบที่กว้าง และสามารถที่ย้ายคำถามได้หลายครั้งถ้าผู้ถูกสัมภาษณ์ ไม่เข้าใจคำถามที่ถามนั้น

3.6 คุณภาพของเครื่องมือ

3.6.1 คุณภาพของแบบสอบถาม

3.6.1.1 การพิจารณาเครื่องมือก่อนนำไปทดสอบ เป็นการนำเครื่องมือที่ออกแบบโดยผู้วิจัยนำเสนอให้อาจารย์ที่ปรึกษาพิจารณา ในเบื้องต้น เพื่อตรวจสอบความตรงตามเนื้อหา (Content Validity)

3.6.1.2 การนำเครื่องมือไปทดสอบขั้นต้น (Pre-test) โดยการนำเครื่องมือไปทดสอบในสนาม ทั้งนี้เพื่อตรวจสอบความเข้าใจของผู้ตอบแบบสอบถามที่มีต่อคำถาม ตรวจสอบลำดับของคำถาม ความถูกต้องของคำถาม ความพร้อมและความเข้าใจของผู้ช่วยวิจัยในการออกสนาม และจากการทำ Pre-test ที่จำนวนแบบสอบถาม 25 ชุด พบว่า ผู้ตอบแบบสอบถามยังไม่เข้าใจคำถามบางประเด็น และเพิ่มลดข้อคำถามที่จำเป็นและไม่จำเป็น ในส่วนที่ 2,3 และ 4 ผู้

วิจัยจึงยกตัวอย่างคำถามที่ให้ผู้ตอบแบบสอบถามเข้าใจได้ง่ายและสร้างความเข้าด้วยกัน และได้นำแบบสอบถามมาปรับปรุงแก้ไข เพื่อนำไปใช้ต่อไป

3.6.2 คุณภาพของแบบแนวทางการสัมภาษณ์

ผู้วิจัยได้นำแบบแนวทางการสัมภาษณ์ เสนอให้อาจารย์ที่ปรึกษาพิจารณา เพื่อตรวจสอบความตรงตามเนื้อหา (Content Validity) และพิจารณาประกอบวัตถุประสงค์ที่ต้องการของงานวิจัย และได้มีการปรับปรุงจนเห็นว่าเหมาะสมจึงนำออกไปใช้ในสนามวิจัย

3.7 การวิเคราะห์ข้อมูล

3.7.1 การวิเคราะห์ข้อมูลเชิงปริมาณ

ผู้วิจัยได้นำแบบสอบถามที่ได้มาตรวจสอบความสมบูรณ์ของคำตอบก่อนการวิเคราะห์ ซึ่งใช้โปรแกรมคอมพิวเตอร์ SPSS มาช่วยในการวิเคราะห์ คำตอบ สำหรับสถิติวิเคราะห์ที่ใช้ จะเป็นการหาค่าการหาความถี่ (Frequency) และการหาค่าร้อยละ (Percentage) การวิเคราะห์ข้อมูลสามารถสรุปได้เป็นขั้นตอนดังนี้

3.7.1.1 การจัดเตรียมข้อมูลเพื่อการวิเคราะห์ การจัดเตรียมข้อมูลเพื่อการวิเคราะห์มีวัตถุประสงค์เพื่อที่จะทำให้ข้อมูลที่เก็บรวบรวมมาได้ สามารถที่จะนำไปวิเคราะห์ได้อย่างสะดวก มีความถูกต้อง และสมบูรณ์ตามความมุ่งหมายของการวิจัย ซึ่งในขั้นตอนการจัดเตรียมสามารถสรุปได้เป็นดังนี้

(1) การบรรณาธิการ เป็นการปรับปรุงข้อมูลที่รวบรวมมาได้ ให้มีความถูกต้องโดยผู้วิจัย ซึ่งได้แก่ การตรวจสอบความครบถ้วนของจำนวนแบบสอบถาม การตรวจสอบความครบถ้วนของรายการในแบบสอบถาม การตรวจสอบความชัดเจนของตัวเลขที่บันทึกลงในแบบสอบถาม รวมถึงการตรวจสอบความสอดคล้องของรายการ เป็นต้น

(2) การลงรหัสแทนข้อมูล เพื่อที่จะนำผลไปประมวลผลโดย โปรแกรมสำเร็จรูปคอมพิวเตอร์ ในการวิจัยนี้ผู้วิจัยได้ออกแบบโดยการลงรหัสข้อมูลลงในแบบสอบถามเรียบร้อยแล้วจึงทำให้เกิดความสะดวกในการป้อนข้อมูลลงโปรแกรมสำเร็จรูปคอมพิวเตอร์ (ดูตัวอย่างแบบสอบถามได้จากภาคผนวก)

3.7.1.2 การใช้โปรแกรมสำเร็จรูปคอมพิวเตอร์เพื่อการวิเคราะห์ข้อมูล

การวิเคราะห์ข้อมูลสำหรับการวิจัยนี้ ผู้วิจัยได้ใช้ โปรแกรมสำเร็จรูปคอมพิวเตอร์มาช่วยเพื่อความสะดวก รวดเร็วและความแม่นยำในการวิเคราะห์ ที่เรียกว่า Statistic Package for Social Science หรือเรียกกันโดยทั่วไปว่า โปรแกรม SPSS ซึ่งการวิจัยนี้ใช้ SPSS for Windows Release 11.0.1

โปรแกรม SPSS for Windows เป็นโปรแกรมสำเร็จรูปที่จะช่วยให้การสร้างแฟ้มข้อมูล และวิเคราะห์ข้อมูลได้อย่างมีประสิทธิภาพ โดยเราสามารถที่จะกำหนดให้โปรแกรมแสดงผลออกมาได้ทั้งในรูปของตารางและกราฟ สำหรับในขั้นตอนการใช้โปรแกรม ผู้วิจัยได้ทำการศึกษาวิธีการใช้โปรแกรมจากการฝึกอบรม และทดลองทำด้วยตนเอง ซึ่งจะต้องมีเวลาสำหรับการอบรมและฝึกการใช้โปรแกรมอย่างน้อย 1-2 สัปดาห์ (สำหรับผู้ที่คุ้นเคยกับการใช้โปรแกรมคอมพิวเตอร์บนระบบวินโดวส์)

3.7.1.3 การเลือกสถิติในการวิจัย ผู้วิจัยได้เลือกสถิติที่สอดคล้องกับวัตถุประสงค์ ลักษณะตัวแปร และลักษณะของกลุ่มตัวอย่าง ของการวิจัย รวมทั้งการพิสูจน์สมมติฐาน โดยสถิติที่นำมาใช้จะเป็น การหาความถี่ (Frequency) และการหาค่าร้อยละ (Percentage) และการหาค่าเฉลี่ย (Mean) ซึ่งในการวิจัยครั้งนี้จะมีตัวแปรที่มีมาตราวัด (Scale) เป็น นามบัญญัติ (Nominal Scale) โดยส่วนใหญ่ และเชิงระดับ (Ordinal Scale) และอัตราส่วน (Ratio Scale) ในบางส่วน ดังนั้นผู้วิจัย จึงได้พิจารณาเลือกสถิติดังกล่าว ว่ามีความเหมาะสม

3.7.2 การวิเคราะห์ข้อมูลเชิงคุณภาพ

การวิเคราะห์ข้อมูลที่รวบรวมได้จากการสัมภาษณ์แบบเจาะลึก และการสำรวจศักยภาพพื้นที่บนเกาะโดยใช้การพรรณนาเชิงวิเคราะห์ (Descriptive Approach Analysis) สรุปข้อมูลในประเด็นข้อคำถามที่กำหนดในแบบแนวทางการสัมภาษณ์ (Interview Guide) โดยการแยกประเด็นและนำมา รวบรวม (สังเคราะห์) ให้เป็นข้อสรุปของการศึกษาในเชิงคุณภาพ

