



**CU** จุฬาลงกรณ์  
มหาวิทยาลัย  
CHULALONGKORN UNIVERSITY

บทบาทหน้าที่ของสภามหาวิทยาลัย  
ภายใต้พระราชบัญญัติ  
จุฬาลงกรณ์มหาวิทยาลัย พ.ศ. 2551



## สารจากนายกสภามหาวิทยาลัย

“สภามหาวิทยาลัย” มีอำนาจและหน้าที่ควบคุมดูแลกิจการทั่วไปของมหาวิทยาลัยรวมถึง การกำหนดเป้าหมาย วางนโยบาย และแนวทางในการพัฒนาของมหาวิทยาลัย ภายใต้ “พระราชบัญญัติจุฬาลงกรณ์มหาวิทยาลัย พ.ศ. 2551” ที่มีผลบังคับใช้ตั้งแต่วันที่ 7 กุมภาพันธ์ 2551 เป็นต้นมา

“กรรมการสภามหาวิทยาลัย” เป็นองค์ประกอบที่สำคัญที่สุดในการกำหนดนโยบายด้านต่าง ๆ ที่จะเป็แนวทางให้ “ฝ่ายบริหาร” ได้นำไปประกอบการทำแผนฯ เพื่อนำพาจุฬาลงกรณ์มหาวิทยาลัยไปสู่ความเป็นเลิศในทุก ๆ ด้านอย่างยั่งยืน “กรรมการสภามหาวิทยาลัย” ยังทำหน้าที่เสมือนเป็น “สติ” ให้ฝ่ายบริหาร ให้คิดอย่างรอบคอบ รอบด้าน ทั้งระยะสั้นและระยะยาว โดยคำนึงถึงผู้มีส่วนได้ส่วนเสียกลุ่มต่าง ๆ อีกด้วย มิได้ทำหน้าที่เพียงเป็นผู้ “คุ้มครอง” เท่านั้นกรรมการสภามหาวิทยาลัยจึงเป็นผู้อยู่เบื้องหลังความสำเร็จทั้งหลายทั้งปวงของมหาวิทยาลัย

**องค์ประกอบของสภามหาวิทยาลัย** (ตามมาตรา 19) ประกอบด้วย นายกสภามหาวิทยาลัย อธิการบดี ประธานสภาคณาจารย์ นายกสภาคมนิสิตเก่า จุฬาลงกรณ์มหาวิทยาลัยในพระบรมราชูปถัมภ์ และกรรมการ 4 อีกประเภท

(1) กรรมการสภามหาวิทยาลัย ผู้ทรงคุณวุฒิ (บุคคลภายนอก) 15 ท่าน (วาระการดำรงตำแหน่ง 3 ปี)

(2) กรรมการสภามหาวิทยาลัย ซึ่งเลือกจากผู้ปฏิบัติงานในมหาวิทยาลัยที่มีชื่อคณาจารย์และดำรงตำแหน่งไม่ต่ำกว่าหัวหน้าส่วนงานหรือเทียบเท่า 1 ท่าน (วาระการดำรงตำแหน่ง 2 ปี)

(3) กรรมการสภามหาวิทยาลัย ซึ่งเลือกจากคณาจารย์ประจำ 5 ท่าน (วาระการดำรงตำแหน่ง 2 ปี)

(4) กรรมการสภามหาวิทยาลัย ซึ่งเลือกจากหัวหน้าส่วนงานหรือเทียบเท่า 5 ท่าน (วาระการดำรงตำแหน่ง 2 ปี)

จะเห็นได้ว่า กรรมการสภามหาวิทยาลัยแต่ละประเภทมีที่มาต่าง ๆ กัน รวมทั้งมีวาระการดำรงตำแหน่งต่าง ๆ กันอีกด้วย

ด้วยเหตุนี้ “สำนักงานสภามหาวิทยาลัย” ได้เล็งเห็นความจำเป็นที่จะจัดทำ “คู่มือสำหรับกรรมการสภามหาวิทยาลัย” เพื่อรวบรวมวิเคราะห์ และสังเคราะห์ข้อมูลอันจะเป็นประโยชน์เกี่ยวกับ “บทบาทหน้าที่ของสภามหาวิทยาลัย ภายใต้พระราชบัญญัติจุฬาลงกรณ์มหาวิทยาลัย พ.ศ. 2551” ขึ้น

กระผมจึงหวังเป็นอย่างยิ่งว่า คู่มือฯ นี้ น่าจะมีส่วนช่วยท่าน กรรมการ สภามหาวิทยาลัยประเภทต่าง ๆ ที่หมุนเวียนเข้ามาปฏิบัติหน้าที่ สามารถใช้เวลาอันสั้นเพื่อศึกษาทำความเข้าใจในระหว่างการทำงานของ ท่านให้กับจุฬาลงกรณ์มหาวิทยาลัย

กระผมขอกราบขอบพระคุณท่านกรรมการสภามหาวิทยาลัยทุกท่าน ที่กรุณาสละเวลาอันมีค่าของท่านเพื่อปฏิบัติภารกิจสำคัญยิ่งให้กับจุฬาลงกรณ์มหาวิทยาลัย ด้วยความรัก ความห่วงใย และความเมตตาเอื้ออาทรมาโดยตลอด ขอขอบคุณเจ้าหน้าที่สำนักงานสภามหาวิทยาลัยทุกท่านที่มีส่วนสำคัญยิ่งที่ทำให้คู่มือสำหรับกรรมการสภามหาวิทยาลัย นี้ สำเร็จลุล่วงลงไป



(ศาสตราจารย์กิตติคุณ นายแพทย์ภิรมย์ กมลรัตนกุล)

นายกสภาจุฬาลงกรณ์มหาวิทยาลัย

11 มิถุนายน 2563

## สารบัญ

รายการ	หน้า
1. สารจากนายกสภาจุฬาลงกรณ์มหาวิทยาลัย	
2. บทนำ	1
3. สรุปรพระราชบัญญัติจุฬาลงกรณ์มหาวิทยาลัย พ.ศ. 2551	1
4. วัตถุประสงค์การสถาปนามหาวิทยาลัย	2
5. สถานภาพของจุฬาลงกรณ์มหาวิทยาลัย ตามพระราชบัญญัติจุฬาลงกรณ์มหาวิทยาลัย พ.ศ. 2551	3
6. องค์ประกอบสภามหาวิทยาลัย	4
7. ที่มาของกรรมการสภามหาวิทยาลัยประเภทต่าง ๆ	5
8. การกำกับและการควบคุมดูแลมหาวิทยาลัย	6
9. อำนาจและหน้าที่ของสภามหาวิทยาลัยตามพระราชบัญญัติ จุฬาลงกรณ์มหาวิทยาลัย พ.ศ. 2551 มาตรา 21	6
10. วิธีดำเนินการตามอำนาจและหน้าที่ของสภามหาวิทยาลัย	8
11. การออกข้อบังคับ	9
12. แนวทางการปฏิบัติหน้าที่ของกรรมการสภามหาวิทยาลัย แต่ละประเภท	10
13. การทำหน้าที่เป็นประธานคณะกรรมการและกรรมการ ของกรรมการสภามหาวิทยาลัย ผู้ทรงคุณวุฒิ	11
14. องค์ประกอบฝ่ายบริหารของมหาวิทยาลัย	12
15. กระบวนการและกรอบเวลาการจัดทำงบประมาณประจำปี	13
16. การประชุมสภามหาวิทยาลัย	14
17. โครงสร้างจุฬาลงกรณ์มหาวิทยาลัย	15
18. โครงสร้างหน่วยงานสนับสนุนด้านนโยบายและธรรมาภิบาล	15



## บทนำ

กรรมการสภามหาวิทยาลัยเป็นองค์ประกอบที่สำคัญที่สุด ในการกำหนดนโยบายด้านต่าง ๆ ที่จะเป็นแนวทางให้ฝ่ายบริหารได้นำไปประกอบการทำแผนและนำพาจุฬาลงกรณ์มหาวิทยาลัยไปสู่ความเป็นเลิศในทุก ๆ ด้าน

โดยที่พระราชบัญญัติจุฬาลงกรณ์มหาวิทยาลัย พ.ศ. 2551 ได้ประกาศในราชกิจจานุเบกษาเมื่อวันที่ 6 กุมภาพันธ์ 2551 และให้มีผลบังคับใช้ในวันถัดไป ทำให้จุฬาลงกรณ์มหาวิทยาลัยเปลี่ยนการบริหารงานจากระบบราชการมาเป็นมหาวิทยาลัยในกำกับของรัฐ ซึ่งมีสาระสำคัญโดยสรุป สำหรับกรรมการสภามหาวิทยาลัยที่ควรทราบ ดังนี้

### พระราชบัญญัติจุฬาลงกรณ์มหาวิทยาลัย พ.ศ. 2551

ประกอบด้วย 8 หมวด 86 มาตรา

บทอารัมภบท		6 มาตรา	มาตรา 1-6
หมวด 1	บททั่วไป	12 มาตรา	มาตรา 7-18
หมวด 2	การดำเนินการ	23 มาตรา	มาตรา 19-41
หมวด 3	การประกันคุณภาพและการประเมิน	5 มาตรา	มาตรา 42-46
หมวด 4	การบัญชีและการตรวจสอบ	6 มาตรา	มาตรา 47-52
หมวด 5	การกำกับและการดูแล	2 มาตรา	มาตรา 53-54
หมวด 6	ตำแหน่งทางวิชาการ	5 มาตรา	มาตรา 55-59
หมวด 7	ปริญญาและเครื่องหมายวิทยฐานะ	9 มาตรา	มาตรา 60-68
หมวด 8	บทกำหนดโทษ	2 มาตรา	มาตรา 69-70
บทเฉพาะกาล		16 มาตรา	มาตรา 71-86

## วัตถุประสงค์การสถาปนามหาวิทยาลัย

**มาตรา 7** ให้มหาวิทยาลัยเป็นสถานศึกษาทางวิชาการและวิชาชีพชั้นสูง ซึ่งพระบาทสมเด็จพระปรเมนทรมหาอานันทมหิดล พระอัฐมรามาธิบดินทรทรงประดิษฐานขึ้น เพื่อเป็นอนุสาวรีย์สมพระเกียรติแห่งพระบาทสมเด็จพระปรมินทรมหาจุฬาลงกรณ์ พระจุลจอมเกล้าเจ้าอยู่หัว มีวัตถุประสงค์ที่จะบุกเบิก แสวงหา และเป็นคลังความรู้ ให้การศึกษา ส่งเสริม ประยุกต์และพัฒนาวิชาการและวิชาชีพชั้นสูง สร้างบัณฑิต วิจัย เป็นแหล่งรวมสติ ปัญญาและบริการทางวิชาการแก่สังคม รวมทั้งสืบสานทะนุบำรุงศิลปวัฒนธรรม

มหาวิทยาลัยมุ่งหวังให้บัณฑิตของมหาวิทยาลัยมีคุณธรรมกำกับความรู้ เพียบพร้อมด้วยสติ ปัญญา และจริยธรรม ใฝ่รู้ กอปรด้วยวิจารณ์ญาณ จิตใจ เสียสละ และความสำนึกรับผิดชอบ ต่อส่วนรวม

### ยึดหลัก 7 ประการเพื่อให้บรรลุวัตถุประสงค์

**มาตรา 8** เพื่อให้บรรลุวัตถุประสงค์ตามมาตรา 7 มหาวิทยาลัยต้องดำเนินการ โดยยึดหลัก ดังต่อไปนี้

1. ความเสมอภาคในโอกาสทางการศึกษา
2. ความมีคุณธรรมควบคู่ไปกับความเป็นเลิศทางวิชาการและเสรีภาพทางวิชาการ
3. มาตรฐานและคุณภาพทางวิชาการอันเป็นที่ยอมรับในระดับนานาชาติ
4. การนำความรู้สู่สังคม เพื่อเป็นการเตือนสติและแนวทางแก้ปัญหาสังคม
5. ความรับผิดชอบต่อรัฐและสังคมทั้งในระดับชาติและระดับท้องถิ่น
6. ประสิทธิภาพและประสิทธิผลในการบริหารที่โปร่งใสและตรวจสอบได้
7. การบริหารงานโดยบุคลากรมีส่วนร่วม

## สถานภาพของจุฬาลงกรณ์มหาวิทยาลัย

ตามพระราชบัญญัติจุฬาลงกรณ์มหาวิทยาลัย พ.ศ. 2551

1. ให้จุฬาลงกรณ์มหาวิทยาลัยมีฐานะเป็นมหาวิทยาลัยในกำกับของรัฐ
2. ไม่เป็นส่วนราชการ แต่เป็นหน่วยงานในกำกับของรัฐ (มาตรา 5)
3. รัฐบาลประมาณแผ่นดิน แต่มีอิสระ และความคล่องตัวในการบริหารจัดการมากขึ้น โดยเฉพาะการบริหารงานบุคคล การเงิน การคลัง การพัสดุ และการจัดโครงสร้างองค์กร ตามข้อบังคับ ระเบียบ ประกาศ ที่สภามหาวิทยาลัยกำหนด ภายใต้กรอบกฎเกณฑ์ของรัฐและหลักธรรมาภิบาล มีความโปร่งใส ตรวจสอบได้
4. ด้านวิชาการยังต้องอิงกฎเกณฑ์ของ ก.ก.อ. (หลักสูตร) และ ก.พ.อ. (ตำแหน่งทางวิชาการ)
5. ต้องรายงานผลการดำเนินงานต่อรัฐมนตรี และมีการตรวจสอบจากหน่วยงานภายนอก
6. กิจกรรมของมหาวิทยาลัยไม่อยู่ภายใต้บังคับแห่งกฎหมาย ว่าด้วยการคุ้มครองแรงงานและกฎหมายว่าด้วยแรงงานสัมพันธ์
7. พนักงานมหาวิทยาลัยต้องได้รับการคุ้มครองและประโยชน์ตอบแทนไม่น้อยกว่าที่กำหนดไว้ในกฎหมายว่าด้วยการคุ้มครองแรงงาน

**องค์ประกอบสภามหาวิทยาลัย ตามมาตรา 19 ให้มีสภามหาวิทยาลัย  
ประกอบด้วย**

องค์ประกอบ กรรมการสภามหาวิทยาลัย		จำนวน	วาระ (ปี)
1	นายกสภามหาวิทยาลัย	1	3
2	กรรมการสภามหาวิทยาลัยผู้ทรงคุณวุฒิ (บุคคลภายนอก)	15	3
3	อธิการบดี	1	โดยตำแหน่ง
4	ประธานสภาคณาจารย์	1	โดยตำแหน่ง
5	นายกสภาคมนิสิตเก่าจุฬาลงกรณ์มหาวิทยาลัย	1	โดยตำแหน่ง
6	กรรมการสภามหาวิทยาลัย ซึ่งเลือกจากผู้ปฏิบัติงาน ในมหาวิทยาลัยที่ไม่ใช่คณาจารย์ ตำแหน่งไม่ต่ำกว่า หัวหน้าส่วนงานหรือเทียบเท่า	1	2
7	กรรมการสภามหาวิทยาลัย ซึ่งเลือกตั้งจาก คณาจารย์ประจำ	5	2
8	กรรมการสภามหาวิทยาลัย ซึ่งเลือกตั้งจาก หัวหน้าส่วนงานหรือเทียบเท่า	5	2
รวม		30	

- หมายเหตุ :** 1. นายกสภามหาวิทยาลัย และกรรมการสภามหาวิทยาลัย  
ผู้ทรงคุณวุฒิ มีวาระการดำรงตำแหน่งคราวละ 3 ปี  
(เกิน 2 วาระไม่ได้)
2. กรรมการสภามหาวิทยาลัย ผู้ทรงคุณวุฒิ ต้องสรรหา  
จากรายชื่อที่คณะกรรมการการอุดมศึกษา (กกอ.) เสนอ 1 คน



## ที่มาของกรรมการสภามหาวิทยาลัยประเภทต่าง ๆ

	องค์ประกอบ กรรมการสภามหาวิทยาลัย	พรบ. จุฬาลงกรณ์ มหาวิทยาลัย พ.ศ. 2551	ข้อบังคับ จุฬาลงกรณ์มหาวิทยาลัย
1	นายกสภามหาวิทยาลัย	มาตรา 19 (1)	การสรรหานายก สภามหาวิทยาลัย พ.ศ. 2556
2	กรรมการสภามหาวิทยาลัย ผู้ทรงคุณวุฒิ (บุคคลภายนอก)	มาตรา 19 (2)	การสรรหากรรมการ สภามหาวิทยาลัย ผู้ทรงคุณวุฒิ พ.ศ. 2556 และฉบับ 2 พ.ศ. 2558
3	อธิการบดี	มาตรา 19 (3)	ข้อบังคับว่าด้วยหลักเกณฑ์ และวิธีการสรรหาอธิการบดี พ.ศ. 2558
4	ประธานสภาคณาจารย์	มาตรา 19 (4)	ข้อบังคับว่าด้วยสภาคณาจารย์ พ.ศ. 2562
5	นายกสภาคมนิสิตเก่าจุฬาลงกรณ์ มหาวิทยาลัย	มาตรา 19 (4)	ข้อบังคับของสภาคมนิสิตเก่า จุฬาลงกรณ์มหาวิทยาลัย
6	กรรมการสภามหาวิทยาลัยซึ่งเลือก จากผู้ปฏิบัติงานในมหาวิทยาลัย ที่ไม่ใช่คณาจารย์และดำรงตำแหน่ง ไม่ต่ำกว่าหัวหน้าส่วนงานหรือ เทียบเท่า	มาตรา 19 (5)	การเลือกตั้งกรรมการ สภามหาวิทยาลัย ประเภทหัวหน้าส่วนงาน ที่มีใช่คณาจารย์ พ.ศ. 2557
7	กรรมการสภามหาวิทยาลัย ซึ่งเลือกตั้งจากคณาจารย์ประจำ	มาตรา 19 (6)	การเลือกตั้งกรรมการ สภามหาวิทยาลัยประเภท คณาจารย์ประจำ พ.ศ. 2551
8	กรรมการสภามหาวิทยาลัย ซึ่งเลือกตั้งจากหัวหน้าส่วนงาน หรือเทียบเท่า	มาตรา 19 (6)	การเลือกตั้งกรรมการ สภามหาวิทยาลัย ประเภทหัวหน้าส่วนงาน พ.ศ. 2551

## การกำกับ และการควบคุมดูแล

1. รัฐมนตรี มีอำนาจและหน้าที่กำกับและดูแลโดยทั่วไป ซึ่งกิจการโดยทั่วไปของมหาวิทยาลัยให้เป็นไปตามวัตถุประสงค์ในมาตรา 7 และให้สอดคล้องกับนโยบายของรัฐบาลหรือมติคณะรัฐมนตรีที่เกี่ยวกับมหาวิทยาลัยเป็นการเฉพาะ

2. สภามหาวิทยาลัย มีอำนาจและหน้าที่ควบคุมดูแลกิจการทั่วไปของมหาวิทยาลัย โดยอำนาจและหน้าที่เช่นว่านั้นให้รวมถึงอำนาจและหน้าที่ตามที่กำหนดในมาตรา 21 (1) ถึง (18)

## อำนาจและหน้าที่ของสภามหาวิทยาลัยตามมาตรา 21 (18 ข้อ)

### ก. นโยบาย และแนวทางในการพัฒนา

(1) กำหนดเป้าหมาย วางนโยบาย และแนวทางในการพัฒนาของมหาวิทยาลัย เพื่อให้บรรลุวัตถุประสงค์ของมหาวิทยาลัย

(12) กำหนดนโยบายและวิธีการเกี่ยวกับการจัดการรายได้ จัดหาแหล่งทุนและทรัพยากรอื่น

### ข. ข้อบังคับ

(2) ออกข้อบังคับ ระเบียบ และประกาศของมหาวิทยาลัย เพื่อประโยชน์ในการปฏิบัติงานของมหาวิทยาลัย และอาจมอบหมายให้ส่วนงานใดมหาวิทยาลัยเป็นผู้ออกข้อบังคับ ระเบียบ และประกาศสำหรับส่วนงานนั้นเป็นเรื่อง ๆ ไปก็ได้

(3) ออกข้อบังคับว่าด้วยการบริหารงานบุคคลของมหาวิทยาลัย

(4) ออกข้อบังคับเกี่ยวกับการบริหารการเงิน การพัสดุ และทรัพย์สินของมหาวิทยาลัย

\*\* (3) (4) ไม่สามารถมอบหมายให้ส่วนงานออกข้อบังคับ ระเบียบ ประกาศของส่วนงานได้ \*\*

### ค. อนุมัติ

(5) อนุมัติการให้ปริญญา อนุปริญญา ประกาศนียบัตร ทั้งของมหาวิทยาลัย และที่มหาวิทยาลัยจัดการศึกษาร่วมกับสถานศึกษาชั้นสูงหรือสถาบันอื่น รวมทั้ง อนุมัติการให้ปริญญาเกิตติมศักดิ์

(6) อนุมัติการจัดตั้ง การรวม หรือยุบเลิกส่วนงานของมหาวิทยาลัยตาม มาตรา 9 รวมทั้งการแบ่งหน่วยงานภายในของส่วนงานดังกล่าว

(7) พิจารณาดำเนินการเพื่อทรงพระกรุณาโปรดเกล้าฯ แต่งตั้ง และพิจารณา ถอดถอนนายกสภามหาวิทยาลัย กรรมการสภามหาวิทยาลัยผู้ทรงคุณวุฒิ อธิการบดี ศาสตราจารย์ และศาสตราจารย์พิเศษ

(8) แต่งตั้งและถอดถอนศาสตราจารย์กิตติคุณ รองศาสตราจารย์ รองศาสตราจารย์พิเศษ ผู้ช่วยศาสตราจารย์ และผู้ช่วยศาสตราจารย์พิเศษ

(9) แต่งตั้งและถอดถอนรองอธิการบดี คณบดี ผู้อำนวยการ และหัวหน้า ส่วนงานที่เรียกชื่ออย่างอื่น

(11) อนุมัติการรับเข้าสมทบ การจัดการศึกษาร่วม หรือการยกเลิ กการสมทบ การยกเลิกการจัดการศึกษาร่วมของสถานศึกษาชั้นสูงหรือสถาบันวิจัยอื่น

(13) อนุมัติการกู้ยืมเงินและให้กู้ยืมเงิน และการลงทุนหรือการร่วมลงทุน ตามมาตรา 13 (4) วรรคสอง

(14) อนุมัติการจัดตั้งหรือร่วมกับบุคคลอื่นในการจัดตั้งองค์กรที่เป็น นิติบุคคล หรือยกเลิกนิติบุคคลที่จัดตั้งขึ้นตามมาตรา 13 (8)

(15) อนุมัติการตั้งงบประมาณรายรับและอนุมัติงบประมาณรายจ่ายของ มหาวิทยาลัย

## ง. การติดตามและประเมินผล

(10) ติดตามและประเมินผลการดำเนินงานของอธิการบดี และหัวหน้าส่วนงานต่าง ๆ

(16) รับรองรายงานกิจการประจำปีของมหาวิทยาลัย และเสนอรายงานนั้นต่อรัฐมนตรีเพื่อทราบ

## จ. อื่น ๆ

(17) แต่งตั้งคณะกรรมการ คณะอนุกรรมการ หรือบุคคลใดบุคคลหนึ่งเพื่อกระทำการใด ๆ อันอยู่ในอำนาจหน้าที่ของสภามหาวิทยาลัย รวมทั้งมอบอำนาจให้คณะกรรมการ คณะอนุกรรมการ หรือบุคคลดังกล่าวทำการแทนแล้ว รายงานให้สภามหาวิทยาลัยทราบ ทั้งนี้ ต้องแต่งตั้งผู้แทนสภาคณาจารย์เป็นกรรมการ หรืออนุกรรมการด้วย

(18) ปฏิบัติหน้าที่อื่นเกี่ยวกับกิจการของมหาวิทยาลัยที่มีได้ระบุให้ เป็นหน้าที่ของผู้ใดโดยเฉพาะ

## วิธีดำเนินการตามอำนาจและหน้าที่ของสภามหาวิทยาลัย

การควบคุมดูแลกิจการทั่วไปของมหาวิทยาลัย สภามหาวิทยาลัยกระทำโดย

1. การออกข้อบังคับ ระเบียบ คำสั่งประกาศ เกณฑ์ ฯลฯ

2. เป็นประธานคณะกรรมการนโยบายต่าง ๆ ทั้งที่กำหนด โดยพระราชบัญญัติ จุฬาลงกรณ์มหาวิทยาลัย พ.ศ. 2551 และที่สภามหาวิทยาลัยเห็นควรให้มี โดยออกเป็นข้อบังคับ ซึ่งทั่วไปมีองค์ประกอบดังนี้

- |   |                     |
|---|---------------------|
| ● กรรมการสภามหาวิทยาลัย ผู้ทรงคุณวุฒิ       | เป็นประธาน          |
| ● กรรมการสภามหาวิทยาลัย                     |                     |
| ประเภทผู้แทนผู้บริหารและประเภทคณาจารย์ประจำ | เป็นกรรมการ         |
| ● ประธานสภาคณาจารย์                         | เป็นกรรมการ         |
| ● ผู้ทรงคุณวุฒิ หรือผู้เชี่ยวชาญ            | เป็นกรรมการ         |
| ● ผู้แทนฝ่ายบริหาร                          | เป็นกรรมการ/        |
| (อธิการบดี/รองอธิการบดี/ผู้ช่วยอธิการบดี)   | กรรมการและเลขานุการ |



## การออกข้อบังคับ

### ประเภทของข้อบังคับ

1. ข้อบังคับที่ต้องออกตามพระราชบัญญัติจุฬาลงกรณ์มหาวิทยาลัย พ.ศ. 2551
2. ข้อบังคับ/ระเบียบ/ประกาศ/คำสั่ง ที่จำเป็นในการดำเนินการของมหาวิทยาลัย

### กระบวนการออกข้อบังคับ

1. กำหนดหลักการสำหรับข้อบังคับ ฯลฯ โดยสภามหาวิทยาลัย/ฝ่ายบริหาร
2. ฝ่ายบริหาร/หน่วยงานที่เกี่ยวข้อง ยกร่างข้อบังคับ ฯลฯ โดย ศูนย์กฎหมาย และนิติการ
3. เสนอคณะกรรมการร่างระเบียบและข้อบังคับฯ
4. เสนอที่ประชุมคณบดี
5. เสนอสภามหาวิทยาลัยพิจารณา

### หลักการออกข้อบังคับ ระเบียบ และประกาศของมหาวิทยาลัย

- ให้คำนึงถึง EFFICIENCY /EXCELLENCE/ GOOD GOVERNANCE
- ทำให้ง่ายสำหรับการปฏิบัติ DEREGULATION/ EMPHASIS ON OUTPUT/ OUTCOME/AUDIT

## แนวทางการปฏิบัติหน้าที่ของกรรมการสภามหาวิทยาลัย แต่ละประเภท

ผู้ทรงคุณวุฒิ ภายนอก	ผู้แทนผู้บริหาร	ผู้แทนคณาจารย์	ผู้แทนบุคลากร
กำหนดเป้าหมาย นโยบายการพัฒนา มหาวิทยาลัย	นำเสนอนโยบาย แผน และแนวทางบริหาร ข้อกฎหมาย	มองภาพกว้างในมุมมอง ของคณาจารย์ ทั้งด้านวิชาการ วิจัย กิจการนิสิต เพื่อให้ ข้อมูลที่เป็น ประโยชน์ สำหรับ ฝ่ายบริหารที่จะ นำไปประกอบ การทำงานนโยบาย	มองภาพกว้างในมุมมอง ของบุคลากร ที่มีใช้คณาจารย์ เพื่อให้ข้อมูลที่เป็น ประโยชน์ สำหรับ ฝ่ายบริหารที่จะ นำไปประกอบ การทำงานนโยบาย
กำกับดูแล มหาวิทยาลัยให้มี ธรรมาภิบาลและ บริหารงานอย่างมี ประสิทธิภาพ	นำนโยบาย สภามหาวิทยาลัย ไปสู่การปฏิบัติ		
ให้ความช่วยเหลือ แก้ปัญหา แนะนำ แนวทางสู่เป้าหมาย	นำเสนอผลดำเนินงาน ต่อสภามหาวิทยาลัย โดยคำนึงถึง ประสิทธิภาพการจัด การศึกษา และวิจัย รวมทั้งการดูแลกิจการ นิสิต		
	บริหารจัดการ งบประมาณ		
เป็นประธาน/ คณะกรรมการ ตามที่ สภามหาวิทยาลัย มอบหมาย	เป็นคณะกรรมการ ตามที่สภามหาวิทยาลัย มอบหมาย	เป็นคณะกรรมการ ตามที่สภา มหาวิทยาลัย มอบหมาย	เป็นคณะกรรมการ ตามที่สภา มหาวิทยาลัย มอบหมาย

**การทำหน้าที่เป็นประธานคณะกรรมการและกรรมการต่าง ๆ  
ของกรรมการสภามหาวิทยาลัย**

**คณะกรรมการตามพระราชบัญญัติจุฬาลงกรณ์มหาวิทยาลัย พ.ศ. 2551**

มาตรา 23	คณะวุฒยาจารย์	ข้อบังคับว่าด้วยคณะวุฒยาจารย์จุฬาลงกรณ์มหาวิทยาลัย พ.ศ. 2561
มาตรา 25	คณะกรรมการนโยบายวิชาการ	ข้อบังคับว่าด้วยคณะกรรมการนโยบายวิชาการ พ.ศ. 2552 และฉบับที่ 2 พ.ศ. 2556

**คณะกรรมการที่สภามหาวิทยาลัยแต่งตั้งตามความจำเป็นโดยออกเป็นข้อบังคับ**

1	คณะกรรมการตรวจสอบ	ข้อบังคับว่าด้วยคณะกรรมการตรวจสอบ พ.ศ. 2551
2	คณะกรรมการนโยบายการเงิน	ข้อบังคับว่าด้วยการบริหารการเงิน พ.ศ. 2561
3	คณะกรรมการนโยบายบุคลากร	ข้อบังคับว่าด้วยการบริหารงานบุคคล พ.ศ. 2557
4	คณะกรรมการนโยบายพัฒนานิสิต	ข้อบังคับว่าด้วยคณะกรรมการนโยบายการพัฒนานิสิต พ.ศ. 2559
5	คณะกรรมการกำกับการบริหารความเสี่ยง	ข้อบังคับว่าด้วยคณะกรรมการกำกับการบริหารความเสี่ยง พ.ศ. 2559
6	คณะกรรมการติดตามและประเมินผล	ข้อบังคับว่าด้วยคณะกรรมการติดตามและประเมินผล พ.ศ. 2559
7	คณะกรรมการกิจการสภามหาวิทยาลัย (นายกสภามหาวิทยาลัยเป็นประธาน)	ข้อบังคับว่าด้วยคณะกรรมการกิจการสภามหาวิทยาลัย พ.ศ. 2559
8	คณะกรรมการนโยบายวิจัย	รอข้อบังคับ
9	คณะกรรมการสรรหานายกสภามหาวิทยาลัย	ข้อบังคับว่าด้วยการสรรหานายกสภามหาวิทยาลัย พ.ศ. 2556
10	คณะกรรมการสรรหาอธิการบดี	ข้อบังคับว่าด้วยหลักเกณฑ์และวิธีการสรรหาอธิการบดี พ.ศ. 2558 และฉบับที่ 2 พ.ศ. 2560
11	คณะกรรมการสรรหาคณบดี	ข้อบังคับว่าหลักเกณฑ์และวิธีการสรรหาคณบดี พ.ศ. 2558 และฉบับที่ 2 พ.ศ. 2560

คณะกรรมการตามที่สภามหาวิทยาลัยแต่งตั้งตามความจำเป็นโดยออกเป็นข้อบังคับ

12	คณะกรรมการสรรหาผู้อำนวยการสถาบัน	ข้อบังคับว่าด้วยหลักเกณฑ์และวิธีการสรรหาผู้อำนวยการสถาบัน พ.ศ. 2558 และฉบับที่ 2 พ.ศ. 2560
13	คณะกรรมการจัดการทรัพย์สิน	ข้อบังคับว่าด้วยการจัดการทรัพย์สิน พ.ศ. 2553

คณะกรรมการตามที่สภามหาวิทยาลัยแต่งตั้งกรรมการสภามหาวิทยาลัย

ผู้ทรงคุณวุฒิที่เป็นครบ 2 วาระ

14	คณะกรรมการสรรหากรรมการสภามหาวิทยาลัยผู้ทรงคุณวุฒิ	ข้อบังคับว่าด้วยการสรรหากรรมการสภามหาวิทยาลัย ผู้ทรงคุณวุฒิ พ.ศ. 2556 และ พ.ศ. 2558
----	---	---

### องค์ประกอบฝ่ายบริหารของมหาวิทยาลัย

- **อธิการบดี** ซึ่งทรงพระกรุณาโปรดเกล้าฯ แต่งตั้งโดยคำแนะนำของสภามหาวิทยาลัย เป็นผู้บังคับบัญชาสูงสุดและรับผิดชอบการบริหารงานของมหาวิทยาลัย มีวาระการดำรงตำแหน่งคราวละ 4 ปี และดำรงตำแหน่งติดต่อกันเกินสองวาระไม่ได้
- อาจมีรองอธิการบดี และ/หรือผู้ช่วยอธิการบดีตามจำนวนที่สภามหาวิทยาลัยกำหนด
- อธิการบดีเป็นผู้แทนของมหาวิทยาลัยในกิจการทั้งปวงและโดยเฉพาะให้มีอำนาจและหน้าที่ตามมาตรา 32 คือ บริหารกิจการของมหาวิทยาลัยให้เป็นไปตามวัตถุประสงค์และนโยบายของมหาวิทยาลัย ตลอดจนให้เป็นไปตามกฎหมาย ข้อบังคับ ระเบียบและประกาศของมหาวิทยาลัย
- ในคณะ สำนักวิชา และวิทยาลัย **คณบดี** เป็นผู้บังคับบัญชาและรับผิดชอบงานของคณะ สำนักวิชาและวิทยาลัย
- ในสถาบัน **ผู้อำนวยการ** เป็นผู้บังคับบัญชาและรับผิดชอบงานของสถาบัน



- เมื่อเข้าดำรงตำแหน่ง อธิการบดีจะเสนอยุทธศาสตร์การบริหารงาน ช่วง 4 ปี ต่อสภามหาวิทยาลัย เมื่อได้รับความเห็นชอบ ถือเป็นข้อตกลงการบริหารงาน
  - ในแต่ละปี อธิการบดีจะเจรจาข้อตกลงการปฏิบัติงานกับคณะกรรมการติดตามและประเมินผล ซึ่งจะติดตามประเมินผลรายปี และนำเสนอสภา
  - ในแต่ละปี หัวหน้าส่วนงาน (คณบดี/ผู้อำนวยการ) จะเจรจาข้อตกลงการปฏิบัติงานกับอธิการบดี ซึ่งอธิการบดีจะติดตามประเมินผล และนำเสนอคณะกรรมการติดตามและประเมินผล ก่อนนำเสนอสภา

**กระบวนการ และกรอบเวลาการจัดทำงบประมาณประจำปี  
(จึงงบประมาณ 1 ตุลาคม – 30 กันยายน)**

กรอบเวลา	แผนการจัดทำงบประมาณประจำปี
มกราคม-กุมภาพันธ์	ช่วงเจรจาข้อตกลงการปฏิบัติงาน
กุมภาพันธ์	เสนอข้อตกลงการปฏิบัติงานต่อสภามหาวิทยาลัย
กุมภาพันธ์-มีนาคม	ฝ่ายบริหารจัดทำกรอบงบประมาณที่สอดคล้องแผนยุทธศาสตร์และข้อตกลงการปฏิบัติงาน
มีนาคม	เสนอกรอบงบประมาณต่อสภามหาวิทยาลัย
มีนาคม-กรกฎาคม	ฝ่ายบริหารจัดทำงบประมาณประจำปีตามกรอบงบประมาณที่สภามหาวิทยาลัยอนุมัติ
กรกฎาคม	นำเสนองบประมาณประจำปีตามกรอบงบประมาณที่สภามหาวิทยาลัยอนุมัติต่อคณะกรรมการนโยบายการเงิน
สิงหาคม	คณะกรรมการนโยบายการเงินพิจารณางบประมาณประจำปีแล้ว นำเสนอคณะกรรมการกิจการสภามหาวิทยาลัยกลับกรอง
	ถ่ายทอดแผนและเป้าประสงค์ประจำปีบัญชี และข้อตกลง ตัวชี้วัดการปฏิบัติงานประจำปีบัญชี
กันยายน	เสนองบประมาณรายได้ และงบประมาณแผ่นดินประจำปีต่อสภามหาวิทยาลัย

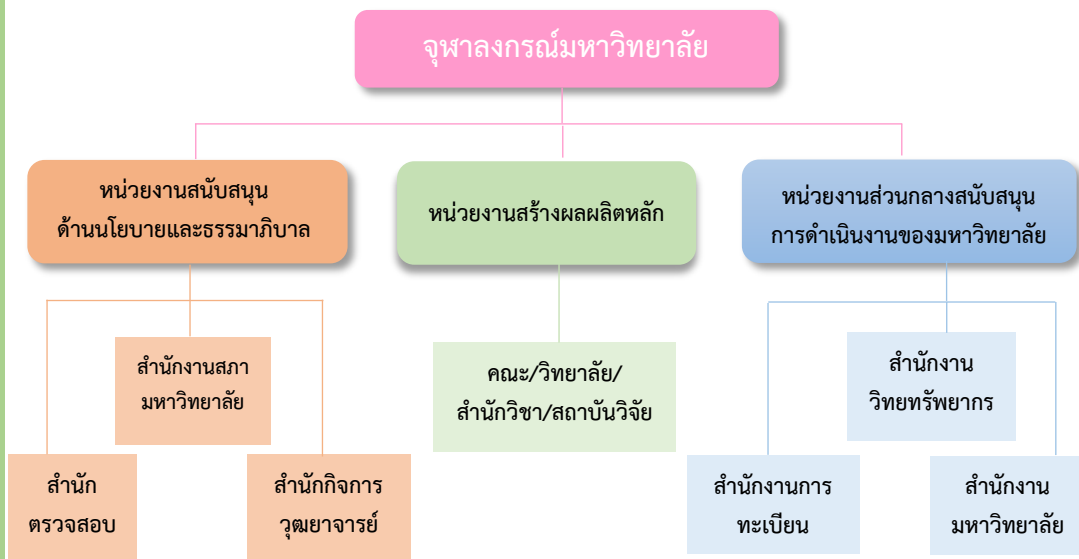
## การประชุมสภามหาวิทยาลัยที่มีวาระสำคัญเข้าพิจารณา

กรอบเวลา	วาระสำคัญต่าง ๆ
กุมภาพันธ์	คณะกรรมการติดตามและประเมินผล เสนอผลการประเมิน 15 หน่วย ต่อสภามหาวิทยาลัย
	คณะกรรมการติดตามและประเมินผล เสนอ KPI ประจำปีของอธิการบดีต่อ สภามหาวิทยาลัย
มีนาคม	ฝ่ายบริหารเสนอกรอบงบประมาณประจำปีต่อสภามหาวิทยาลัย
	คณะกรรมการติดตามและประเมินผล เสนอเอกสารผลการประเมิน เพื่อเผยแพร่ต่อสาธารณชนต่อสภามหาวิทยาลัย
เมษายน	อธิการบดีรายงานแผนงาน และสรุปผลการดำเนินงานประจำปี ต่อสภามหาวิทยาลัย
พฤษภาคม	คณะกรรมการติดตามและประเมินผล นำเสนอข้อตกลงปฏิบัติงานประจำปีของ อธิการบดีต่อสภามหาวิทยาลัย
กันยายน	ฝ่ายบริหารเสนองบประมาณประจำปีต่อสภามหาวิทยาลัย
เดือนอื่น ๆ	ฝ่ายบริหารนำเสนอแผนงานความก้าวหน้าเฉพาะด้าน เช่น การศึกษา วิจัย การเงิน นิสิต วิสาหกิจ ฯลฯ

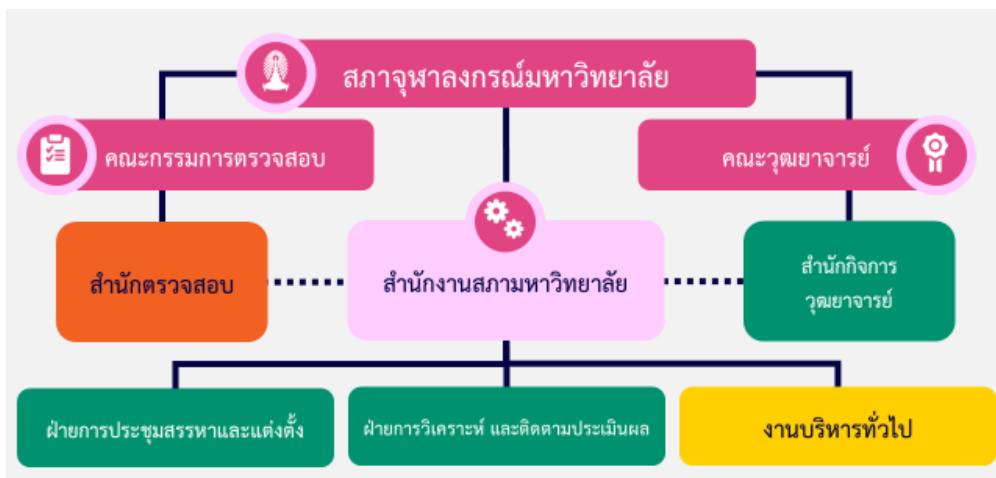
### คณะกรรมการกิจการสภามหาวิทยาลัย

ทำหน้าที่ประสานงานระหว่าง ฝ่ายบริหาร และสภามหาวิทยาลัย  
รวมทั้งจัดทำระเบียบวาระการประชุม

## โครงสร้างมหาวิทยาลัย



## โครงสร้างหน่วยงานสนับสนุนด้านนโยบายและธรรมาภิบาล





## สำนักงานสภาจุฬาลงกรณ์มหาวิทยาลัย

อาคารจามจุรี 4 ชั้น 3

โทรศัพท์ 0-2218-3305 โทรสาร 0-2218-3356

Email : [council@chula.ac.th](mailto:council@chula.ac.th) Website : [www.council.chula.ac.th](http://www.council.chula.ac.th)