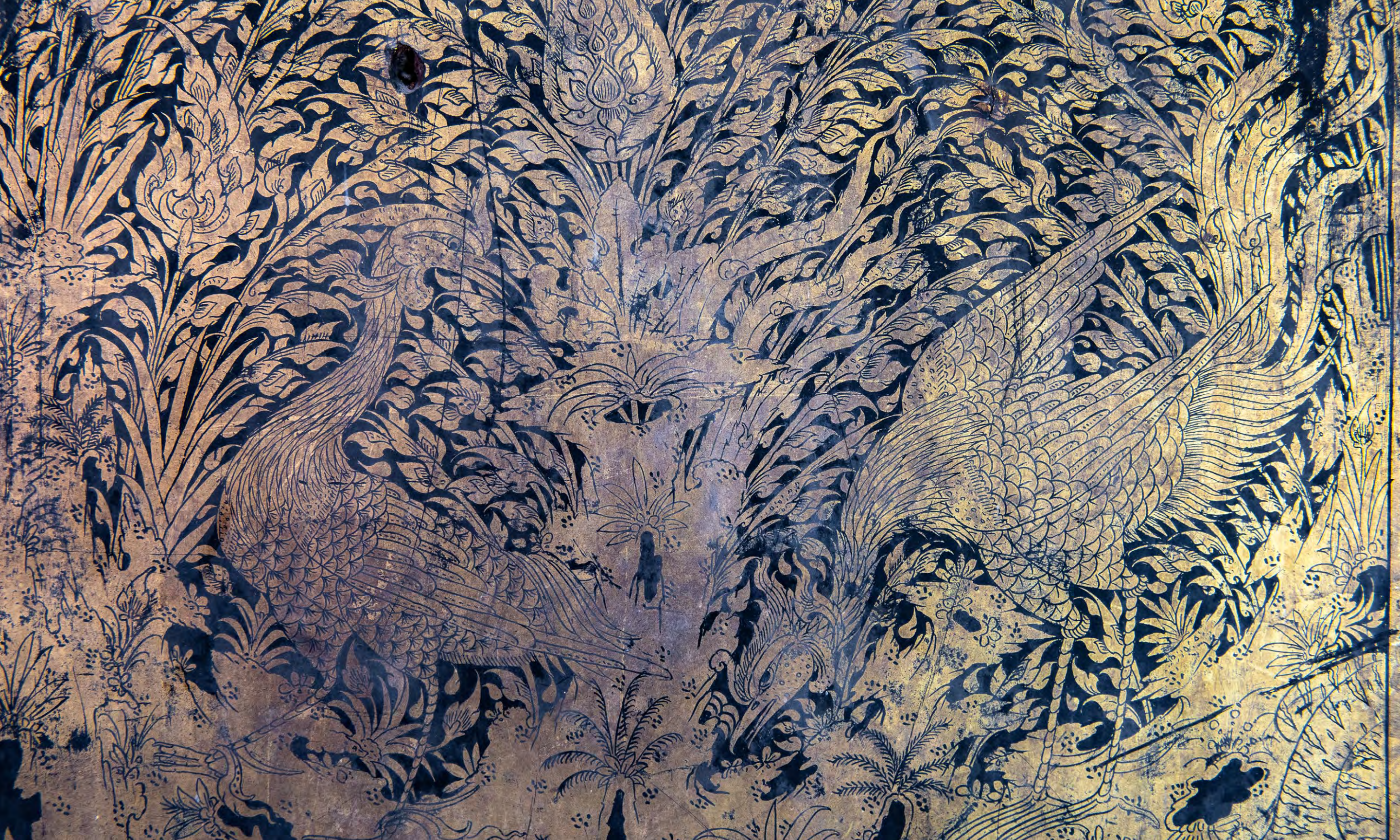




วัดศาลาปูนวรวิหาร





หนังสือ : วิชาสถาปัตยกรรม
พิมพ์ครั้งที่ ๑ : ตุลาคม ๒๕๖๓ จำนวน : ๗๐๐ เล่ม
จัดพิมพ์โดย : จุฬาลงกรณ์มหาวิทยาลัย
พิมพ์ที่ : บริษัท อมรินทร์พริ้นติ้ง แอนด์พับลิชชิ่ง จำกัด (มหาชน)
โทรศัพท์ : ๐-๒๘๘๒-๑๐๑๐, ๐-๒๕๒๒-๙๐๐๐
www.amarin.co.th

ข้อมูลทางบรรณานุกรมของหอสมุดแห่งชาติ
(National Library of Thailand Cataloging in Publication Data)

จุฬาลงกรณ์มหาวิทยาลัย.
วิชาสถาปัตยกรรม -- กรุงเทพฯ : จุฬาลงกรณ์มหาวิทยาลัย, ๒๕๖๓.
๑๓๖ หน้า.

1. ชื่อเรื่อง. ๑. วิชา-ประวัติ ๒. สถาปัตยกรรม

ISBN 978-616-407-539-9
CIP 294.3135



คำนำ

วัดศาลาปูนวรวิหาร เป็นพระอารามหลวงที่สร้างขึ้นประมาณสมัยอยุธยาตอนกลาง มีพุทธศิลป์และสถาปัตยกรรมที่งดงามน่าสนใจยิ่ง จุฬาลงกรณ์มหาวิทยาลัยได้รับพระมหากรุณาจากพระบาทสมเด็จพระเจ้าอยู่หัวให้เชิญผ้าพระกฐินพระราชทานถวายยังวัดศาลาปูนวรวิหารในปีนี้ จึงนับเป็นนิมิตหมายที่ดียิ่งที่จะได้ทำการศึกษาข้อมูลเชิงศิลปกรรม สถาปัตยกรรม พุทธศิลป์และประวัติศาสตร์ของวัดที่เก่าแก่และมีความสำคัญ เพื่อนำองค์ความรู้ทางศิลปวัฒนธรรมดังกล่าว มาเผยแพร่ผ่านหนังสือที่ระลึกเล่มนี้ ทั้งในมุมมองผ่านภาพถ่ายที่สวยงาม เทียบเคียงกับภาพถ่ายเก่าอายุเกือบห้าสิบปี สลายเส้นศิลปะไทยที่เขียนขึ้นใหม่อย่างประณีต รวมทั้งบทความเชิงประวัติศาสตร์สถาปัตยกรรม ที่น่าสนใจยิ่ง

หนังสือเล่มนี้ จึงมีทั้งศาสตร์และศิลป์อย่างครบถ้วน เป็นบรรณาการที่จุฬาลงกรณ์มหาวิทยาลัยตั้งใจเผยแพร่เพื่อเป็นประโยชน์ และเป็นบันทึกที่ทรงคุณค่าทางสังคมและศิลปวัฒนธรรมของชาติสืบไป



สารบัญ

- ๑ -

เมืองอโยธยา
(๑๕)

- ๒ -

วัดศาลापุนรวรวิหาร
(๕๑)

- ๓ -

วัดศาลापุน ๒๕๖๓
(๑๑๓)

บรรณานุกรม
(๑๓๕)

คณะบรรณกร
(๑๓๖)







จังหวัดพระนครศรีอยุธยา

ข้อมูลพื้นฐาน

ตราประจำจังหวัดเป็นภาพปราสาท ๓ ห่อง อยู่ภายใต้ต้นหมัน ภายในปราสาทมีสังข์ทักษิณาวัฏประดิษฐานอยู่บนพานแว่นฟ้า โดยมีที่มาจากประวัติการสถาปนากรุงศรีอยุธยา ซึ่งปรากฏในพระราชพงศาวดารว่า

“เมื่อศุภมัสดุ ๗๑๒ ปีขาล โทศก เดือนห้า ขึ้น ๖ ค่ำ เวลา ๓ นาฬิกา ๙ บาท หรือตรงกับวันศุกร์ที่ ๓ เมษายน พุทธศักราช ๑๘๙๓ พระเจ้าอู่ทองทรงสถาปนาอาณาจักรกรุงศรีอยุธยาขึ้นที่ บึงสีชัน หรือตำบลหนองโสน ชีพพรหมณ์ได้ฤกษ์ตั้งพิธี กลบบาตรสุเมพลิง ขณะนั้นเอง เจ้าพนักงานได้ขุดพบ สังข์ทักษิณาวัฏใต้ต้นหมัน มีสีขาบริสุทธิ จึงทรงโปรดเกล้า ให้สร้างปราสาทสำหรับประดิษฐานสังข์ทักษิณาวัฏ”

คำขวัญประจำจังหวัด

ราชธานีเก่า อู่ข้าวอู่น้ำ เลิศล้ำกานท์กวี
คนดีศรีอยุธยา เลอคุณค่ามรดกโลก

ต้นไม้ประจำจังหวัด

ต้นหมัน (Codia Cochinchinensis Pierre)

ดอกไม้ประจำจังหวัด

ดอกโสน (Sesbania Roxburghimerr)



1 คณะกรรมการฝ่ายประมวลเอกสารและจดหมายเหตุ, วัฒนธรรม พัฒนาการทางประวัติศาสตร์ เอกลักษณ์และภูมิปัญญา จังหวัดพระนครศรีอยุธยา, (กรุงเทพฯ) : คณะกรรมการฝ่ายประมวลเอกสารและจดหมายเหตุ ในคณะกรรมการอำนวยการจัดงานเฉลิมพระเกียรติ พระบาทสมเด็จพระเจ้าอยู่หัว, ๒๕๔๔, หน้า ๑๖๕.

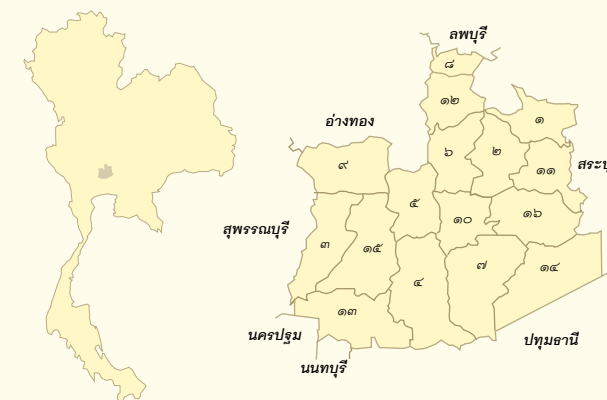


ข้อมูลพื้นฐาน

จังหวัดพระนครศรีอยุธยา ตั้งอยู่ทางด้านทิศเหนือ ห่างจากกรุงเทพมหานครราว ๗๕ กิโลเมตร มีพื้นที่ประมาณ ๒,๕๔๗.๖๖๑ ตารางกิโลเมตร มีอาณาเขตติดต่อกับจังหวัดต่างๆ ดังนี้

ทิศเหนือ	ติดต่อกับ จังหวัดอ่างทอง และจังหวัดลพบุรี
ทิศตะวันออก	ติดต่อกับ จังหวัดสระบุรี
ทิศใต้	ติดต่อกับ จังหวัดนครปฐม จังหวัดนนทบุรีและจังหวัดปทุมธานี
ทิศตะวันตก	ติดต่อกับ จังหวัดสุพรรณบุรี และจังหวัดนครปฐม

ภูมิประเทศที่สำคัญของบริเวณเกาะเมืองเก่า ได้แก่ การที่มีแม่น้ำสำคัญ ๓ สายโอบล้อมไว้ ซึ่งเป็นเสมือนเส้นเลือดที่หล่อเลี้ยงผู้คน มาตั้งแต่สมัยสร้างเมืองกรุงศรีอยุธยา โดยแม่น้ำเจ้าพระยาไหลผ่านทางด้านทิศใต้และทิศตะวันตก แม่น้ำป่าสักไหลผ่านทางด้านทิศตะวันออก และแม่น้ำลพบุรีไหลผ่านทางด้านทิศเหนือ



จังหวัดพระนครศรีอยุธยา ประกอบด้วย ๑๖ อำเภอ ได้แก่

- | | |
|------------------|-------------------------|
| ๑. อำเภอกำแพงไพล | ๘. อำเภอดอนเจดีย์ |
| ๒. อำเภอนครหลวง | ๙. อำเภอพระนครศรีอยุธยา |
| ๓. อำเภอบางซ้าย | ๑๐. อำเภอภาชี |
| ๔. อำเภอบางไทร | ๑๑. อำเภอท่าเรือ |
| ๕. อำเภอบางบาล | ๑๒. อำเภอเมือง |
| ๖. อำเภอบางปะหัน | ๑๓. อำเภอเสนา |
| ๗. อำเภอบางปะอิน | ๑๔. อำเภอวังน้อย |
| ๘. อำเภอบ้านแพรก | ๑๕. อำเภอสุพรรณบุรี |
| | ๑๖. อำเภออู่ทอง |





เมืองอโยธยา ศรีรามเทพนคร

พื้นที่ราบภาคกลางบริเวณเมื่อ ๘,๐๐๐ – ๗,๐๐๐ ปีมาแล้ว เป็นทะเลตื้นและแนวผืนป่าชายเลน¹ หลังจากนั้นแนวของชายฝั่งทะเลได้รับเรื่อยลงมาทางทิศใต้ พบหลักฐานเมืองสำคัญ ๆ เช่น เมืองอู่ทอง เมืองคูบัว เมืองดงละคร เมืองศรีมโหสถ เป็นต้น ซึ่งเป็นเมืองในวัฒนธรรมทวารวดี อายุราวพุทธศตวรรษที่ ๑๑ – ๑๖ อยู่ในระดับความสูงกว่า ๔ เมตรจากระดับน้ำทะเลทั้งสิ้น แต่กลับไม่ปรากฏเมืองบริเวณจังหวัดอ่างทอง จังหวัดพระนครศรีอยุธยา และจังหวัดอื่น ๆ ที่ต่ำลงมา ดังนั้นนักวิชาการจึงสันนิษฐานว่าเมืองในวัฒนธรรมทวารวดีที่พบ เป็นเมืองที่ตั้งอยู่ในแนวชายฝั่งทะเล ซึ่งแนวชายฝั่งทะเลเริ่มต้นตั้งแต่จังหวัดเพชรบุรี จังหวัดราชบุรี จังหวัดนครปฐม อ่างทอง แล้วอ้อมมาทางตะวันออกผ่านสิงห์บุรี ลพบุรี สระบุรี แล้วลงมาทางใต้ผ่านนครนายกกลางมาถึงชลบุรี และบริเวณที่ต่ำลงมานั้นยังคงเป็นบริเวณที่อยู่ใต้น้ำทะเล²

แต่จากการศึกษาค่าอายุของชั้นดินเหนียวกรุงเทพมหานครในพื้นที่ด้านทิศเหนือของที่ลุ่มบางกอก³ โดยเฉพาะบริเวณจังหวัดพระนครศรีอยุธยา พบว่ามีอายุอยู่ในช่วงราว ๘,๘๐๐ – ๖,๐๐๐ ปีมาแล้ว ซึ่งแสดงว่าหลังจาก ๖,๐๐๐ ปีมาแล้ว พื้นที่ส่วนนี้มีสภาพนิเวศเป็นน้ำจืดแล้วไม่ได้เป็นแนวชายฝั่งทะเล⁴ กอปรกับการค้นพบแหล่งโบราณคดีก่อนประวัติศาสตร์สมัยหินใหม่อายุราว

1 ตรงใจ หุดางกูร, "การตีความใหม่เรื่องขอบเขตแนวชายฝั่งโบราณสมัยทวารวดีบนที่ราบภาคกลางตอนล่าง". คำขวัญวิชาการ. ปีที่ ๑๘ ฉบับที่ ๑ (มกราคม – มิถุนายน ๒๕๖๒), หน้า ๑๑ – ๔๔.

2 ผ่องศรี วัฒนาสิน และทิศา คุภจรรยา. เมืองโบราณบริเวณชายฝั่งทะเลเดิมของที่ราบภาคกลางประเทศไทย : การศึกษาตำแหน่งที่ตั้งและภูมิศาสตร์สัมพันธ์ : รายงานผลการวิจัย. กรุงเทพฯ : ศูนย์วิจัยรัชดาภิเษกสมโภช จุฬาลงกรณ์มหาวิทยาลัย, ๒๕๒๓, หน้า ๓๐ – ๓๑.

3 ที่ลุ่มบางกอก หมายถึง ที่ราบภาคกลางตอนล่าง กินพื้นที่ตั้งแต่อำเภอบ้านแพรก จังหวัดพระนครศรีอยุธยา โดยสูงจากระดับน้ำทะเลปานกลาง ๐ – ๕ เมตร

4 ตรงใจ หุดางกูร, "การตีความใหม่เรื่องขอบเขตแนวชายฝั่งโบราณสมัยทวารวดีบนที่ราบภาคกลางตอนล่าง". คำขวัญวิชาการ. ปีที่ ๑๘ ฉบับที่ ๑ (มกราคม – มิถุนายน ๒๕๖๒), หน้า ๑๑ – ๔๔.



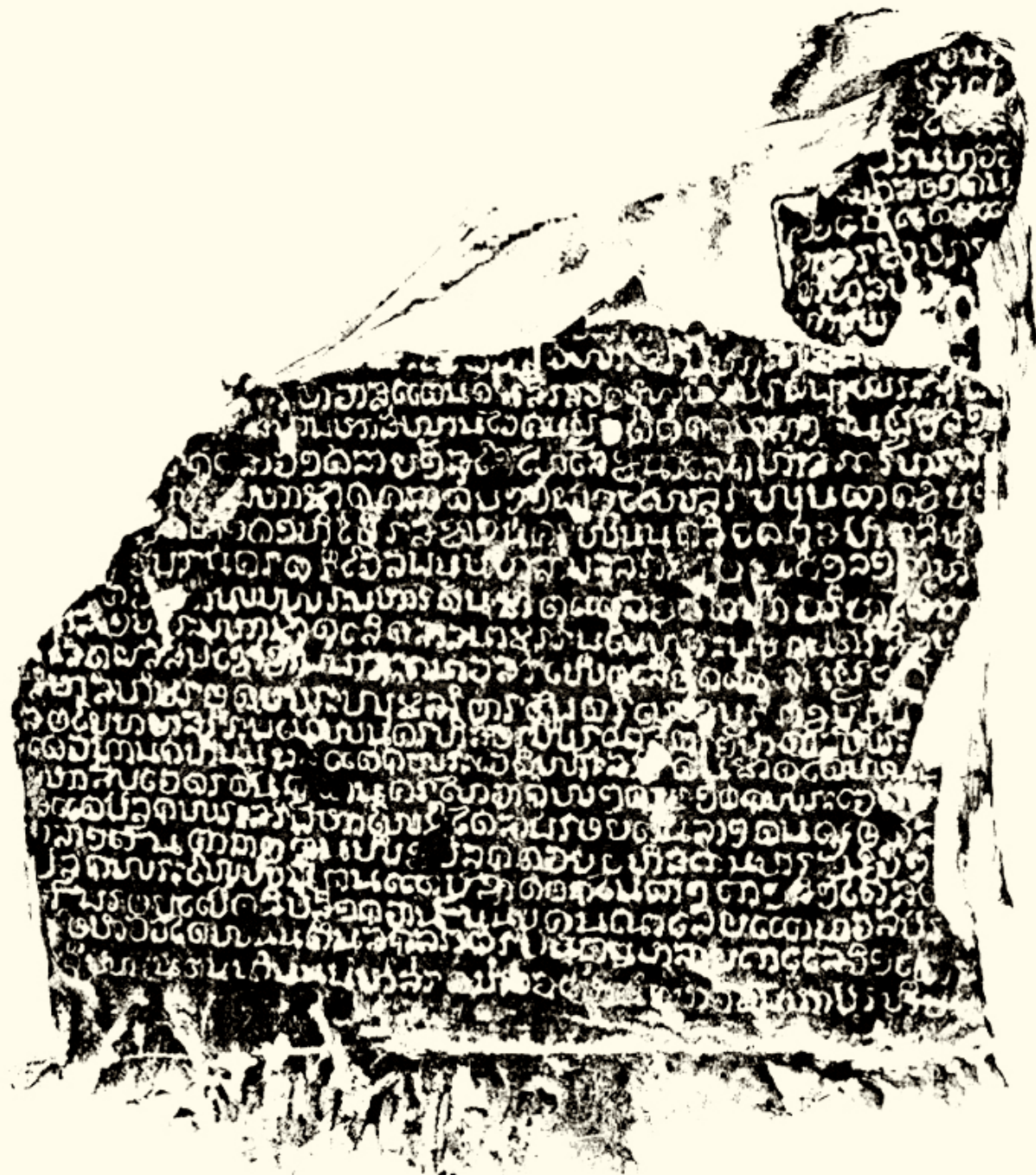
พระพุทธไตรรัตนนายก (หลวงพ่อดำ) วัดพนัญเชิงวชิรวิหาร จังหวัดพระนครศรีอยุธยา

๓,๐๐๐ ปี ณ บ้านสีบัวทอง จังหวัดอ่างทองเมื่อเดือนกรกฎาคม พุทธศักราช ๒๕๖๓ ซึ่งทำให้เห็นว่าพื้นที่บริเวณที่ราบภาคกลางตั้งแต่จังหวัดอ่างทองลงมา ไม่ได้เป็นทะเล แต่เป็นที่ราบขนาดใหญ่ ในฤดูน้ำหลาก ที่ราบนี้จะถูกน้ำท่วมเกือบทั้งหมด ซึ่งเป็นสาเหตุที่ทำให้ไม่สามารถสร้างเมืองหรือชุมชนที่ถาวรได้^๕ ดังนั้นจึงไม่พบเมืองโบราณในวัฒนธรรมทวารวดีบริเวณนี้

การเกิดเมืองในพื้นที่บริเวณจังหวัดพระนครศรีอยุธยาในปัจจุบันนั้น สันนิษฐานว่าไม่เก่าไปกว่าพุทธศตวรรษที่ ๑๘ เนื่องจากการขุดแต่งทางโบราณคดี ไม่พบโบราณวัตถุที่เก่าไปกว่านี้^๖ บริเวณที่ตั้งเมืองในขณะนั้นจัดเป็นพื้นที่รอยต่อระหว่างดินดอนสามเหลี่ยมเก่า (old delta) และดินดอนสามเหลี่ยมใหม่ (young delta) รวมทั้งปลายพื้นที่น้ำท่วมถึง (floodplain)^๗ ซึ่งจัดเป็นพื้นที่ที่เหมาะสมแก่การเพาะปลูกเป็นอย่างมาก รวมทั้งยังเป็นจุดรวมกันของแม่น้ำถึง ๓ สาย ได้แก่ แม่น้ำเจ้าพระยาทางด้านทิศใต้และทิศตะวันตก แม่น้ำป่าสักทางด้านทิศตะวันออก และแม่น้ำลพบุรีทางทิศเหนือ

พื้นที่บริเวณเมืองพระนครศรีอยุธยาค่อย ๆ พัฒนาเป็นเมืองได้ เนื่องจากการทับถมของดินตะกอนปากแม่น้ำมีความหนาแน่นมากขึ้น กลายเป็นพื้นที่ดอนสามารถสร้างที่อยู่อาศัยแบบถาวรได้ ไม่ต้องย้ายที่อยู่อาศัยเมื่อถึงฤดูน้ำหลาก ซึ่งการเกิดเป็นเมืองเมื่อใดนั้นไม่แน่ชัด แต่มีหลักฐานการสถาปนาเมือง “กรุงเทพทวารวดีศรีอยุธยา มหาดีลกษณพรัตน์” เมื่อปีพุทธศักราช ๑๘๕๓ ตามความในพระราชพงศาวดารฉบับสมเด็จพระพนรัตน์ วัดพระเชตุพน^๘ โดยสมเด็จพระรามาธิบดีที่ ๑ (พระเจ้าอู่ทอง) แต่ในพระราชพงศาวดารฉบับหลวงประเสริฐภูกล่าวถึงการสร้างพระพุทธรูปที่วัดพนัญเชิงเมื่อปีพุทธศักราช ๑๘๖๗^๙ จึงทำให้เกิดข้อสันนิษฐานว่า เมืองอโยธยามีมาก่อนการสถาปนาในปีพุทธศักราช ๑๘๕๓ โดยที่ตั้งของเมืองอยู่บริเวณฝั่งตะวันออกของเกาะเมืองในปัจจุบัน ได้แก่ บริเวณวัดอโยธยา วัดมเหยงค์ วัดกุฎีดาว เรื่อยลงมาทางทิศตะวันออกเฉียงใต้บริเวณวัดพนัญเชิง^{๑๐}

๕ เรื่องเดียวกัน, หน้า ๑๑ - ๔๔.
๖ ครีตจักร วัลลิโกดม, สยามประเทศ พิมพ์ครั้งที่ ๔, กรุงเทพฯ: สำนักพิมพ์มติชน, ๒๕๔๗, หน้า ๑๖๘-๑๖๙.
๗ Takaya, Yoshikazu. Agricultural Development of A Tropical Delta: A Study of the Chao Phraya Delta. Kyoto: Kyoto University, 1987, p. 13.
๘ หมายเหตุพระราชพงศาวดารกรุงศรีอยุธยา ฉบับพระราชหัตถเลขา เล่ม ๑ เลขที่ ๑ สู่ ๑๐๘ มัดที่ ๑ อ่างใน คานดี รักคิดำ, ประวัติศาสตร์อยุธยาจากจารึก, กรุงเทพฯ: สมาคมประวัติศาสตร์ในพระราชูปถัมภ์, ๒๕๖๑, หน้า ๓.
๙ พระราชพงศาวดารฉบับหลวงประเสริฐ, หน้า ๓๙๐
๑๐ ครีตจักร วัลลิโกดม, สยามประเทศ พิมพ์ครั้งที่ ๔, กรุงเทพฯ: สำนักพิมพ์มติชน, ๒๕๔๗, หน้า ๑๖๘-๑๖๙.



สำเนาจารึกสุโขทัยหลักที่ ๑๑ (จารึกเขากบ)
ที่มา : เว็บไซต์ จารึกในประเทศไทย ศูนย์มานุษยวิทยาสิรินธร

ในเรื่องของชื่อเมืองช่วงแรกสถาปนา นั้น มีหลักฐานในจารึกและตำนานต่าง ๆ เช่น

๑. จารึกสุโขทัยหลักที่ ๑๑ (จารึกเขากบ) จังหวัดนครสวรรค์¹¹ อายูราวปีพุทธศักราช ๑๙๐๐ – ๑๙๐๒ กล่าวถึงการเดินทางของมหาเถรศรีศรีทธา ผ่านไปยังเมือง “อโยธยา ศรีรามเทพนคร”
๒. จารึกวัดสองคอบ ๑ จังหวัดชัยนาท¹² ปีพุทธศักราช ๑๙๕๑ กล่าวถึงขุนเพชญสารเจ้าเมืองไชยสถานนาม (ชัยนาท) ทำบุญสร้างวิหารใน “ศรีอโยธยา”

นอกจากนี้ยังมีตำนานต่างๆ ที่กล่าวถึงด้วยเช่นกัน เช่น

๓. ตำนานมูลศาสนา¹³ สันนิษฐานว่าแต่งขึ้นราว พ.ศ.๑๙๐๐ กล่าวถึงพระมหาเถระ ๒ รูป ชื่อพระอินมัทสสีเถระ และพระสุมนะเถระได้เดินทางมาศึกษาพระพุทศาสนาที่ “เมืองอโยธยา”

ดังนั้นอาจกล่าวได้ว่าชื่อเมืองเมื่อแรกสถาปนาของเมืองพระนครศรีอยุธยานั้นใช้ชื่อว่า เมืองอโยธยา ตามที่ปรากฏในจารึกและตำนานต่าง ๆ ที่ได้กล่าวมา และชื่อเมืองอโยธยา ได้ถูกใช้มาจนถึงการเสียกรุงครั้งที่ ๑ ในปีพุทธศักราช ๒๑๑๒ และได้ปรากฏชื่อ “เมืองศรีอยุธยา” ในจารึกราชมนีที่สร้างขึ้นสมัยของพระมหาธรรมราชาปีพุทธศักราช ๒๑๒๖¹⁴

11 กรมศิลปากร, จารึกสมัยสุโขทัย. กรุงเทพฯ: กรมศิลปากร, ๒๕๒๖, หน้า ๑๘๒ - ๑๘๘
 12 คานติ กักดีคำ, ประวัติศาสตร์อยุธยาจากจารึก. กรุงเทพฯ: สมาคมประวัติศาสตร์ในพระราชูปถัมภ์, ๒๕๖๑, หน้า ๑๑๒ - ๑๒๐.
 13 ตำนานมูลศาสนา. นนทบุรี : ศรีปัญญา, ๒๕๕๗, หน้า ๒๒๓ - ๒๒๕.
 14 คานติ กักดีคำ, ประวัติศาสตร์อยุธยาจากจารึก. กรุงเทพฯ: สมาคมประวัติศาสตร์ในพระราชูปถัมภ์, ๒๕๖๑, หน้า ๕.



ภาพถ่ายเก่าแสดงบรรยากาศวัดพระศรีรัตนมหาธาตุ จังหวัดพระนครศรีอยุธยา (ที่มา: หอจดหมายเหตุแห่งชาติ)

เมืองอโยธยา ศรีรามเทพนคร ถึงเมืองศรีอยุธยา

ตั้งแต่การสถาปนาเมืองอโยธยา ในปีพุทธศักราช ๑๘๙๓ จวบจนเสียกรุงครั้งที่ ๒ ในปีพุทธศักราช ๒๓๑๐ สิริรวมเป็นเวลากว่า ๔๐๐ ปี ที่ได้พุ่มพัก ความรู้มรดกทางศิลปกรรมในทุกแขนง ไม่ว่าจะเป็ นประติมากรรม จิตรกรรม โดยเฉพาะสถาปัตยกรรม ที่ยังหลงเหลือ และส่งผ่านกาลเวลามาจวบจนปัจจุบัน

ตามความในพระราชพงศาวดารปรากฏหลักฐานการ สร้างและบูรณปฏิสังขรณ์สถาปัตยกรรมสิ่งปลูกสร้างต่าง ๆ ภายในพระอารามตลอดระยะเวลา ๔๐๐ ปี โดยในช่วงแรก ของการสถาปนาเมืองนั้น พระอารามในพระพุทธศาสนา ที่ได้รับการสถาปนาขึ้นนั้น มุ่งหวังจะให้เป็นหลักของ พระนครได้แก่ วัดพระศรีรัตนมหาธาตุ ที่สถาปนาขึ้นในราว พุทธศักราช ๑๘๑๗ ในสมัยของสมเด็จพระบรมราชาธิราช ที่ ๑^{๑๕} ภายในพระอารามได้มีการสร้างสถาปัตยกรรม ประการคมีขนาดใหญ่ เพื่อเป็นที่ประดิษฐานพระบรม สารีริกธาตุ และนับเป็นอาคารประธานของพระอาราม การสร้างสถาปัตยกรรมประการค เป็นอาคารประธานใน พระอารามที่สถาปนาขึ้นในยุคสมัยเดียวกันนี้ มีอีกหลาย แห่ง ตัวอย่างเช่น วัดพระราม สถาปนาขึ้นในปีพุทธศักราช ๑๘๑๒ โดยสมเด็จพระรามาธิบดีที่ ๑ (พระเจ้าอู่ทอง)^{๑๖} และ วัดราชบูรณะสถาปนาขึ้นในปีพุทธศักราช ๑๘๖๗ โดย สมเด็จพระบรมราชาธิราชที่ ๒ (เจ้าสามพระยา)^{๑๗}

15 พระราชพงศาวดารกรุงศรีอยุธยา ฉบับพันจันทนุมาศ (เจิม) และ พระราช พงศาวดารกรุงศรีอยุธยาฉบับหลวงประเสริฐ. คำให้การชาวกรุงเก่า. คำให้การ ขุนหลวงวัด. นนทบุรี : ศรีปัญญา, ๒๕๕๓, หน้า ๔๓, ๓๙๑.

16 เรื่องเดียวกัน, หน้า ๓๙๐.

17 เรื่องเดียวกัน, หน้า ๕๑, ๓๙๔.



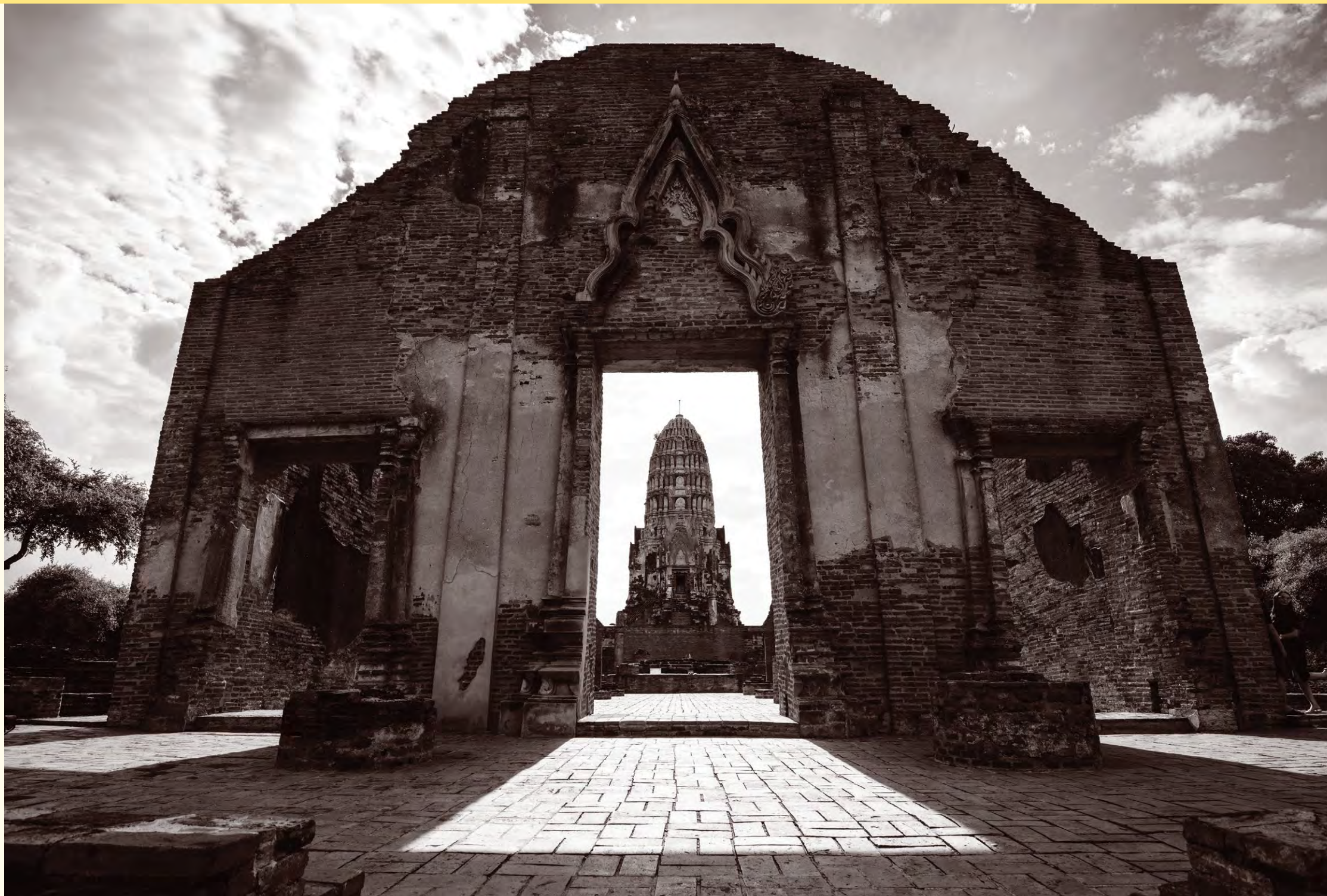
เศียรพระพุทธรูป วัดพระศรีรัตนมหาธาตุ จังหวัดพระนครศรีอยุธยา



มณฑป วัดพระศรีรัตนมหาธาตุ จังหวัดพระนครศรีอยุธยา



ลวดลายปูนปั้นและจิตรกรรมภายในวัดพระศรีรัตนมหาธาตุ จังหวัดพระนครศรีอยุธยา



วัดราชบูรณะ จังหวัดพระนครศรีอยุธยา



จะเห็นได้ว่ารูปแบบของสถูปเจดีย์ ในช่วงเวลาดังกล่าวนี้ ได้รับอิทธิพลจากสถาปัตยกรรมที่มีมาก่อนหน้า ณ วัดพระศรีรัตนมหาธาตุ เมืองลพบุรี สันนิษฐานว่าสร้างขึ้นก่อนการสถาปนาเมืองอโยธยาราว ๑๐๐ ปี โดยมีรูปแบบบางประการ ที่ใกล้เคียงกับปราสาทในวัฒนธรรมแบบขอม¹⁸ แต่ถ้าสังเกตลงในรายละเอียดขององค์ประกอบสถาปัตยกรรมและงานประดับตกแต่งแล้ว จะเห็นลักษณะเฉพาะที่ช่างของเมืองอโยธยาได้บรรจงแต่งเติมให้แตกต่าง

18. สันติ เล็กสุขุม. ศิลปะอยุธยา งานช่างหลวงแห่งแผ่นดิน. พิมพ์ครั้งที่ ๒. กรุงเทพฯ: สำนักพิมพ์เมืองโบราณ, ๒๕๔๔, หน้า ๑๔.



ลวดลายปูนปั้นยอดซุ้มประตูพระวิหารหลวง วัดราชบูรณะ จังหวัดพระนครศรีอยุธยา



ปูนปั้นประดับ พระปรางค์วัดราชบูรณะ
จังหวัดพระนครศรีอยุธยา





วัดพระศรีสรรเพชญ์ จังหวัดพระนครศรีอยุธยา

ในสมัยของสมเด็จพระบรมไตรโลกนาถ เมืองอโยธยาเริ่มมีความแข็งแกร่งทั้งด้านการปกครองและด้านพระพุทธศาสนา ได้แสดงออกในการสร้างสรสร้างสถาปัตยกรรม เจดีย์ทรงระฆังแบบอยุธยาได้ปรากฏขึ้นครั้งแรกในรัชสมัยนี้ ณ วัดพระศรีสรรเพชญ์ โดยมีพระราชดำริยกวังให้สร้างวัดเมื่อปีพุทธศักราช ๑๙๗๗¹⁹ ต่อมาในรัชสมัยของสมเด็จพระรามาธิบดีที่ ๒ ได้โปรดเกล้าฯ ให้สร้างพระเจดีย์สำหรับบรรจุพระบรมราชอัฐิของสมเด็จพระบรมไตรโลกนาถ พระราชบิดา เมื่อปีพุทธศักราช ๒๐๓๕²⁰ ซึ่งรูปแบบของเจดีย์ทรงระฆังแบบอยุธยา ยังคงถูกนำมาเป็นต้นแบบในการสร้างเจดีย์จนถึงปัจจุบัน

19 พระราชพงศาวดารกรุงศรีอยุธยา ฉบับพันจันทนุมาศ (เจิม) และพระราชพงศาวดารกรุงศรีอยุธยาฉบับหลวงประเสริฐ. คำให้การชาวกรุงเก่า. คำให้การขุนหลวงวัด. นนทบุรี : ศรีปัญญา, ๒๕๕๓, หน้า ๕๓.

20 เรืองเดี๋ยวกัน, หน้า ๔๐๐.



พระวิหารหลวง วัดพระศรีสรรเพชญ์ จังหวัดพระนครศรีอยุธยา



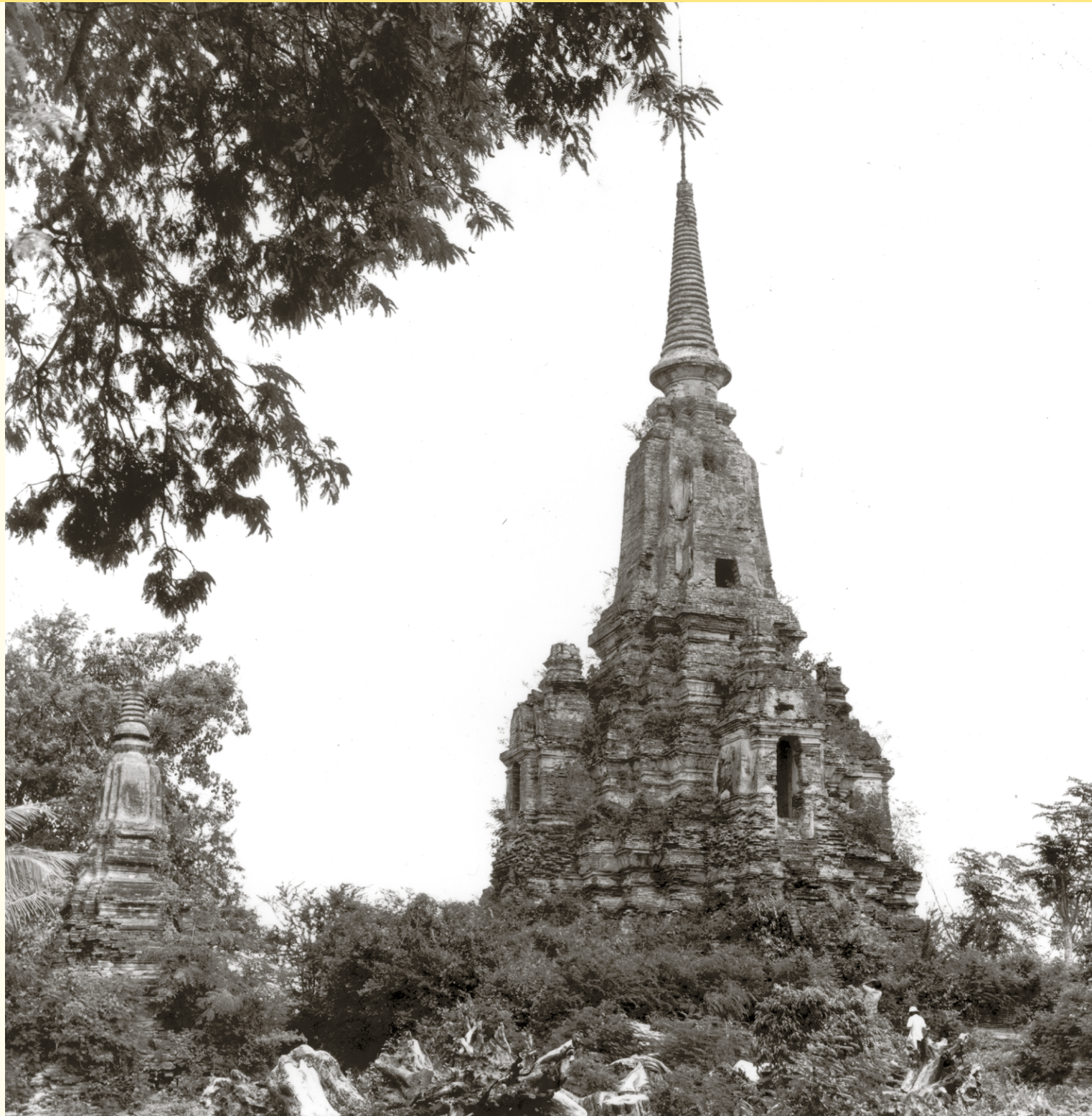
ฐานสิงห์ปูนปั้นประดับพระวิหารหลวง วัดพระศรีสรรเพชญ์ จังหวัดพระนครศรีอยุธยา



ปูนปั้นประดับพระวิหารหลวง วัดพระศรีสรรเพชญ์ จังหวัดพระนครศรีอยุธยา



ช่องแสง พระวิหารหลวง วัดพระศรีสรรเพชญ์ จังหวัดพระนครศรีอยุธยา



เจดีย์วัดญาณเสน จังหวัดพระนครศรีอยุธยา

นอกจากจะเกิดเจดีย์ทรงระฆังแบบอยุธยาแล้ว ในเวลาถัดมา ในรัชสมัยของสมเด็จพระมหาจักรพรรดิ ได้เกิดรูปแบบของเจดีย์สี่เหลี่ยมย่อมุมขึ้น ซึ่งพัฒนาจากแบบอย่างของเจดีย์ที่มีอยู่ก่อน²¹ โดยสร้างขึ้น ณ วัดสวนหลวงสบสวรรค์ซึ่งเป็นพื้นที่ ๆ ถวายพระเพลิงพระศพของสมเด็จพระศรีสุริโยทัยในระหว่างศึกของกรุงอโยธยากับทัพของพม่า ก่อนจะเสียดังกรุงศรีอยุธยาครั้งที่ ๑ เมื่อราวปีพุทธศักราช ๒๐๘๖ - ๒๐๘๘²² นอกจากนี้ยังมีเจดีย์ประธานของวัดญาณเสน (ไม่ปรากฏหลักฐานการสร้างที่แน่ชัด) มีรูปแบบสถาปัตยกรรมของสถูปเจดีย์ประธาน ลักษณะเช่นเดียวกับเจดีย์สุริโยทัยอีกด้วย

21 สันติ เล็กสุขุม. ศิลปะอยุธยา งานช่างหลวงแห่งแผ่นดิน. พิมพ์ครั้งที่ ๒. กรุงเทพฯ: สำนักพิมพ์เมืองโบราณ, ๒๕๔๔, หน้า ๙๖.
22 พระราชพงศาวดารกรุงศรีอยุธยา ฉบับพันจันทนุมาศ (เจิม) และพระราชพงศาวดารกรุงศรีอยุธยาฉบับหลวงประเสริฐ. คำให้การชาวกรุงเก่า. คำให้การขุนหลวงวัด. นนทบุรี : ศรีปัญญา, ๒๕๕๓, หน้า ๙๑.



พระปรางค์และเมรุทิศ เมรุราย วัดไชยวัฒนาราม จังหวัดพระนครศรีอยุธยา

ในช่วงหลังปีพุทธศักราช ๒๑๗๓ รัชสมัยของพระเจ้าปราสาททอง ได้มีการสร้างพระอารามใหญ่ขึ้นอีกครั้ง ได้แก่ วัดไชยวัฒนาราม²³ ซึ่งมีรูปแบบสถาปัตยกรรมที่น่าสนใจ นอกจากนี้จะเป็นสถูปเจดีย์ทรงปรางค์ ซึ่งได้รับการพัฒนารูปแบบให้แตกต่างจากกลุ่มของพระปรางค์ที่สถาปนาขึ้นในช่วงต้นกรุงศรีอยุธยาแล้ว เมรุทิศ เมรุราย²⁴ ถือว่าเป็นแนวคิดและรูปแบบสถาปัตยกรรมใหม่ที่เกิดขึ้นในช่วงเวลานี้ งานประดับตกแต่งภายในเมรุทิศ เมรุรายมีทั้งงานประดับมากรรมปูนต้ำ งานจิตรกรรมรวมทั้งพระพุทธรูปที่ประดิษฐานประจำเมรุทิศเมรุราย แสดงให้เห็นถึงฝีมือในเชิงช่างที่ผ่านการบ่มเพาะจนสามารถสร้างงานที่มีความประณีตงดงามและอ่อนช้อยเป็นอย่างมาก

²³ เรื่องเดียวกัน, หน้า ๒๗๒.

²⁴ รูปแบบสถาปัตยกรรมของเมรุทิศเมรุราย วัดไชยวัฒนาราม เป็นอาคารทรงปราสาทซ้อนชั้น ในผังสี่เหลี่ยมจัตุรัสย่อมุม



เมรุทิศ วัดไชยวัฒนาราม จังหวัดพระนครศรีอยุธยา



พระปรางค์ วัดไชยวัฒนาราม จังหวัดพระนครศรีอยุธยา



พระพุทธรูปทรงเครื่อง ประดิษฐานภายในเมรุทิศ วัดไชยวัฒนาราม จังหวัดพระนครศรีอยุธยา



ปูนปั้นประดับเมรุทิศ เมรุราย วัดไชยวัฒนาราม จังหวัดพระนครศรีอยุธยา



ผ้าทิพย์ประดับพระพุทธรูปทรงเครื่อง ประดิษฐานภายในเมรุทิศ วัดไชยวัฒนาราม จังหวัดพระนครศรีอยุธยา



พระอุโบสถวัดหน้าพระเมรุ จังหวัดพระนครศรีอยุธยา

นอกจากงานสถาปัตยกรรมประเภทสถูปเจดีย์แล้ว งานสถาปัตยกรรมประเภทพระอุโบสถและพระวิหารในสมัยอยุธยา มีรูปแบบและพัฒนาการที่มีลักษณะเฉพาะเช่นเดียวกัน โดยในสมัยอยุธยาตอนต้น พระวิหารมีความสำคัญมากกว่าพระอุโบสถ เห็นได้จากการสร้างพระวิหารที่มีขนาดใหญ่ โดยอยู่ในแนวแกนหลักของเขตพุทธาวาส เช่น วัดพระศรีรัตนมหาธาตุ วัดราชบูรณะ เป็นต้น ในขณะที่พระอุโบสถมีขนาดเล็กกว่า

เมื่อมาถึงสมัยอยุธยาตอนกลางได้เริ่มให้ความสำคัญกับพระอุโบสถมากยิ่งขึ้น ตัวอย่างที่สำคัญ ได้แก่ พระอุโบสถวัดหน้าพระเมรุ โดยปรากฏชื่อของวัดหน้าพระเมรุในพระราชพงศาวดารฉบับพระราชหัตถเลขาในราวปีพุทธศักราช ๒๑๐๐²⁵ ซึ่งรูปแบบของสถาปัตยกรรมพระอุโบสถวัดหน้าพระเมรุได้เป็นต้นแบบให้กับพระอารามในบริเวณใกล้เคียงอย่างวัดศาลาปูนอีกด้วย

ในสมัยอยุธยาตอนปลายพระอุโบสถได้กลายมาเป็นสิ่งก่อสร้างสำคัญภายในเขตพุทธาวาสแทนที่สถูปเจดีย์ที่มีขนาดเล็กลงเมื่อเทียบกับสมัยก่อนหน้า โดยรูปแบบสถาปัตยกรรมของพระอุโบสถที่แสดงให้เห็นอัตลักษณ์ของศิลปสถาปัตยกรรมสมัยอยุธยาตอนปลาย ได้แก่ การทำฐานพระอุโบสถแอ่นโค้งเหมือนท้องเรือสำเภา หรือที่เรียกกันว่า แอ่นท้องสำเภา เช่น พระอุโบสถ วัดพญาแมน สถาปนาขึ้นในสมัยของพระเพทราชา²⁶ เป็นต้น และมีการนำฐานอาคารลักษณะดังกล่าวไปใช้กับอาคารประเภทอื่น ๆ ด้วยเช่นกัน

หลังจากการเสียกรุงให้กับพม่าเมื่อปีพุทธศักราช ๒๓๑๐ พระนครศรีอยุธยา ก็ได้ถูกเผาทำลายร้างผู้คน จนเมื่อสมัยของพระบาทสมเด็จพระนั่งเกล้าเจ้าอยู่หัวที่ได้เริ่มมีการบูรณปฏิสังขรณ์พระอาราม จึงทำให้พระอารามต่าง ๆ ในกรุงศรีอยุธยาได้กลับมามีชีวิตอีกครั้ง และบางพระอารามได้มีการใช้งานต่อเนื่องมาจนถึงปัจจุบัน

25 คำรณราชานุภาพ, สมเด็จพระเจ้าบรมวงศ์เธอกรมพระยา, พงศาวดาร (ฉบับพระราชหัตถเลขา) เล่ม ๑ พิมพ์ครั้งที่ ๗ (พระนคร: โรงพิมพ์คลังวิทยา, ๒๕๑๕), หน้า ๑๗๓ - ๑๗๕.

26 พระราชพงศาวดารกรุงศรีอยุธยา ฉบับพันจันทนุมาศ (เจิม) และ พระราชพงศาวดารกรุงศรีอยุธยาฉบับหลวงประเสริฐ. คำให้การชาวกรุงเก่า. คำให้การขุนหลวงวัด. นนทบุรี : ศรีปัญญา, ๒๕๕๓, หน้า ๓๑๙.



หน้าบันรูปพระนารายณ์ทรงครุฑ วัดหน้าพระเมรุ จังหวัดพระนครศรีอยุธยา



มุขเด็จด้านหน้าพระอุโบสถ วัดหน้าพระเมรุ จังหวัดพระนครศรีอยุธยา



คันทวยรับชายคามุขเด็จ วัดหน้าพระเมรุ จังหวัดพระนครศรีอยุธยา



หน้าบันรูปดาวเพดานภายในพระอุโบสถ วัดหน้าพระเมรุ จังหวัดพระนครศรีอยุธยา



๒
วัดศาลาปูนวรวิหาร



ภาพถ่ายเก่าเขตพุทธาวาสวัดศาลาปูน ในราวปี พ.ศ.๒๕๑๕

ประวัติความเป็นมาวัดศาลาปูนวรวิหาร

วัดศาลาปูน ตั้งอยู่เลขที่ ๓๘ หมู่ที่ ๔ ตำบลท่าवासูกรี อำเภอพระนครศรีอยุธยา จังหวัดพระนครศรีอยุธยา บริเวณนอกเกาะเมืองด้านทิศตะวันตกเฉียงเหนือ จัดเป็นพระอารามหลวงชั้นโท ชนิดวรวิหาร ได้รับการขึ้นทะเบียนเป็นโบราณสถานเมื่อปีพุทธศักราช ๒๔๗๘ มีอาณาเขตดังนี้

ทิศเหนือ	อาณาเขตติดต่อกับคลองมหานาค
ทิศตะวันออก	อาณาเขตติดต่อกับบ้านเรือนประชาชน
ทิศใต้	อาณาเขตติดต่อกับคลองเมือง
ทิศตะวันตก	อาณาเขตติดต่อกับวัดพรหมนิวาส

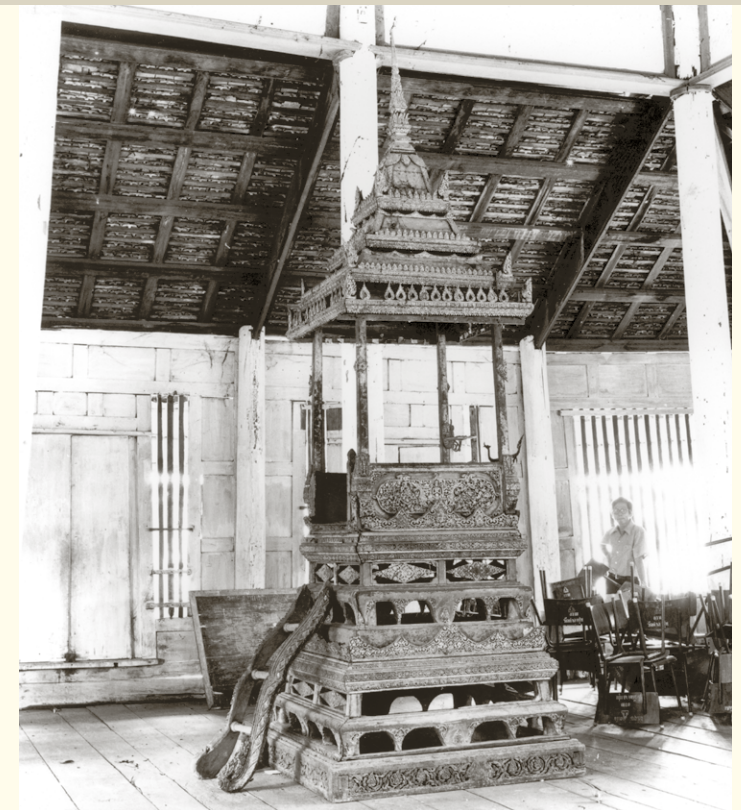
ถึงแม้ตำแหน่งที่ตั้งของวัดศาลาปูนจะอยู่บริเวณนอกเกาะเมือง แต่เมื่อพิจารณาแล้วจะเห็นว่าไม่ได้ไกลจากพระราชวังหลวง (วัดพระศรีสรรเพชญ์) มากนัก และยังมีความสะดวกในด้านการคมนาคม โดยสามารถใช้เรือจ้างข้ามจากฝั่งเกาะเมืองบริเวณท่าเรือประตูสกัดกบ (พื้นที่ระหว่างวิทยาลัยเทคโนโลยีบริหารธุรกิจอยุธยา กับวัดตึกในปัจจุบัน) มายังท่าวัดขุนญวน ซึ่งนอกจากจะเป็นท่าเรือแล้ว ยังเป็นตลาดบกที่รู้จักในชื่อ ตลาดวัดขุนญวน ศาลาปูน¹

25 ดำรงราชานุภาพ, สมเด็จพระเจ้าบรมวงศ์เธอกรมพระยา, พงศาวดาร (ฉบับพระราชหัตถเลขา) เล่ม ๑ พิมพ์ครั้งที่ ๗ (พระนคร: โรงพิมพ์คลังวิทยา, ๒๕๑๕), หน้า ๑๗๓ - ๑๗๕.

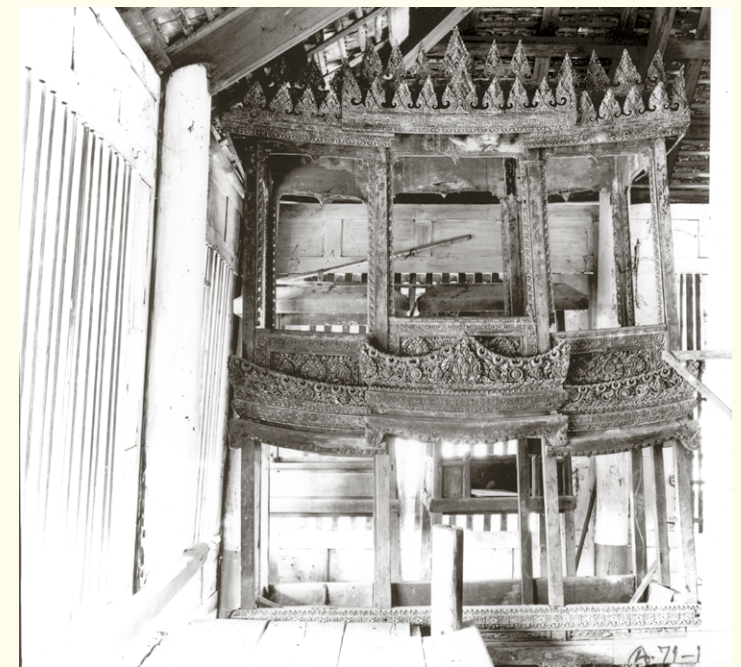
26 พระราชพงศาวดารกรุงศรีอยุธยา ฉบับพันจันทนุมาศ (เจิม) และ พระราชพงศาวดารกรุงศรีอยุธยาฉบับหลวงประเสริฐ. คำให้การชาวกรุงเก่า. คำให้การขุนหลวงวัด. นนทบุรี : ศรีปัญญา, ๒๕๕๓, หน้า ๓๑๙.



ฝ้าเพดานภายในพระอุโบสถวัดศาลาปูน



ธรรมาสน์



สังเค็ดหรือธรรมาสน์ยาว



ทอพระไตรปิฎกวัดศาลาปูน

ในส่วนนามของพระอารามนั้น ปรากฏอยู่หลายชื่อ ได้แก่ วัดโลกยสุทวารพระอารามหลวง วัดโลกยสุทวารวรวิหาร วัดโลกยสุทวารมหาวิหาร วัดโลกยสุทวารศาลาปูน วัดโลกยสุทวารศาลาปูน และวัดศาลาปูน² จะเห็นได้ว่ามีคำว่า โลกยสุทวารหรือโลกสุทวาร และศาลาปูน โดยคำว่า สุทวาร แปลว่า ปุนขาว ซึ่งสอดคล้องกับสถานที่ตั้งของวัดที่เป็นแหล่งเผาปูนขาว

วัดศาลาปูนไม่ปรากฏหลักฐานการสร้างที่ชัดเจน โดยในหนังสือประวัติวัดทั่วราชอาณาจักรของกรมศาสนา กล่าวว่าสร้างขึ้นในสมัยอยุธยา โดยมีหลักฐานทางด้านศิลปกรรมหลายส่วนใกล้เคียงกับวัดพระเมรุราชิกอาราม (วัดหน้าพระเมรุ) ซึ่งปรากฏชื่อในพระราชพงสาวดารก่อนที่จะเสียกรุงศรีอยุธยาครั้งที่ ๑ ในช่วงสมัยอยุธยาตอนกลาง³ ต่อมาหลังจากเสียกรุงครั้งที่ ๒ วัดศาลาปูนได้กลายเป็นวัดร้างมาได้รับการบูรณปฏิสังขรณ์ในสมัยกรุงรัตนโกสินทร์ โดยเฉพาะในรัชสมัยของพระบาทสมเด็จพระนั่งเกล้าเจ้าอยู่หัว ได้ทรงพระกรุณาโปรดเกล้าฯ ให้บูรณะทั่วทั้งพระอารามแล้ว ยังได้ทรงสร้างกุฏิติก พระราชทานแก่พระธรรมราชานุวัตร (คุ้ม) อีกด้วย⁴

ในรัชสมัยของพระบาทสมเด็จพระจอมเกล้าเจ้าอยู่หัว ได้ทรงโปรดเกล้าฯ ให้พระธรรมราชานุวัตร (พุก) ไปครองวัดศาลาปูน และต่อมาในรัชสมัยของพระบาทสมเด็จพระจุลจอมเกล้าเจ้าอยู่หัว ทรงได้โปรดเกล้าฯ สถาปนาขึ้นเป็นสมเด็จพระราชาคณะ ที่สมเด็จพระพุฒาจารย์ (พุก) เมื่อปีพุทธศักราช ๒๔๒๒ ซึ่งถือได้ว่าเป็นสมเด็จพระราชาคณะเพียงรูปเดียวที่อยู่นอกกรุงรัตนโกสินทร์ แสดงให้เห็นว่าวัดศาลาปูนถึงแม้จะเป็นวัดนอกเกาะกรุงรัตนโกสินทร์ แต่ก็มีความสำคัญเป็นอย่างมาก

2 กรมการศาสนา, ประวัติวัดทั่วราชอาณาจักร เล่มที่ ๑, (กรุงเทพฯ : กองพุทธศาสนา สถาน กรมการศาสนา, ๒๕๒๕), หน้า ๓๘๗.

3 วิเชียร วิชวลินธุ์, วัดพระเมรุราชิกอาราม, (กรุงเทพฯ : แกลเลอรีการพิมพ์, ๒๕๕๓), หน้า ๒ - ๗.

4 คำนานวัดสถานที่ต่างๆ ซึ่งพระบาทสมเด็จพระนั่งเกล้าเจ้าอยู่หัวทรงสถาปนา และกรมสมเด็จพระศรีสุลาไลย พระบรมราชชนนีพันปีหลวง, (กรุงเทพฯ : อมรินทร์พริ้นติ้ง กรุ๊ป, ๒๕๓๐), หน้า ๓๘.

5 วิเชียร อากาศฤกษ์, ประวัติสมณศักดิ์และพัชยศ, (กรุงเทพฯ : เนชั่นเนล เอ็ดดิท, ๒๕๒๘), หน้า ๓๔.



ผังบริเวณวัดศาลาปูนวรวิหาร

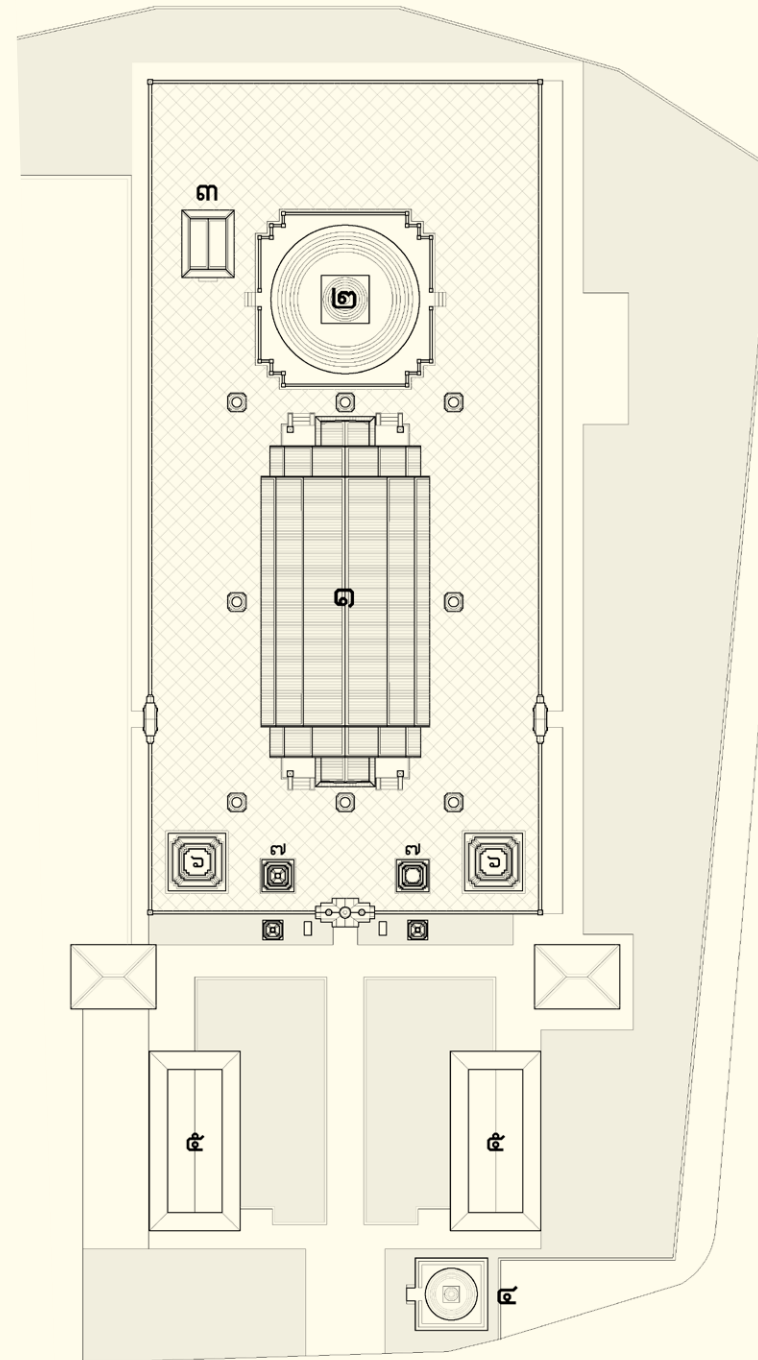
วัดศาลาปูนวรวิหาร ปัจจุบันเป็นพระอารามหลวงชั้นโท ตั้งอยู่ที่ตำบลท่าवासกุฎี อำเภอพระนครศรีอยุธยา บริเวณที่ตั้งพระอารามอยู่นอกเกาะเมืองมาทางด้านทิศเหนือ พื้นที่โดยรวมมีผังเป็นรูปสี่เหลี่ยมผืนผ้าวางผังหันทางด้านหน้าพระอารามไปทางด้านทิศใต้ มีอาณาเขตติดกับคลองเมือง ซึ่งใช้เป็นเส้นทางสัญจรหลักมาแต่เดิม ทางด้านทิศเหนือติดกับคลองมหานาค ทางด้านทิศตะวันตกติดกับวัดพรหมนิวาสรวิหาร ส่วนทางด้านทิศตะวันออกติดกับชุมชน

ภายในพระอารามแบ่งพื้นที่ออกเป็นเขตพุทธาวาส เขตสังฆาวาส และพื้นที่สาธารณประโยชน์อื่นๆ โดยอาศัยแนวทางสัญจรภายในแบ่งพื้นที่เขตต่าง ๆ แยกจากกัน เขตพุทธาวาสของพระอาราม มีผังเป็นรูปสี่เหลี่ยมผืนผ้าล้อมรอบด้วยแนวกำแพงแก้ว ตั้งอยู่ทางด้านตะวันออกเฉียงเหนือ ทางด้านทิศตะวันตกของเขตพุทธาวาสเป็นพื้นที่ของเขตสังฆาวาส ร่วมกับพื้นที่เพื่อกิจกรรมสาธารณประโยชน์ ในบริเวณนี้ประกอบด้วยหมู่กุฎิสงฆ์ ทั้งในส่วนหมู่กุฎิสถาปัตยกรรมเครื่องก่อ ซึ่งเป็นอาคารโบราณและกลุ่มของกุฎิสงฆ์ที่สร้างเพิ่มเติมขึ้นภายหลัง , ศาลาการเปรียญ , หอพระไตรปิฎก , หอระฆัง และลานกิจกรรม พื้นที่ทางด้านทิศตะวันตกติดกับวัดพรหมนิวาสรวิหารเป็นที่ตั้งของโรงเรียนวัดศาลาปูน บริเวณลานทางด้านทิศใต้ติดกับคลองเมืองใช้เป็นลานจอดรถ และลานจัดกิจกรรมสาธารณประโยชน์ต่างๆ ทางวัดได้จัดสร้างศาลาไว้ ๒ หลัง ตั้งอยู่ริมคลองเมือง เพื่อใช้เป็นที่พักของผู้สัญจรไปมา



ผังเขตพุทธาวาส
วัดศาลาปูน วรวิหาร

- ๑ พระอุโบสถ
- ๒ พระเจดีย์
- ๓ วิหารพระพุทธบาท
- ๔ เจดีย์บรรจุนิสิ สมเด็จพระพุฒาจารย์ (ทุก)
- ๕ ศาลาคู่หน้าพระอุโบสถ
- ๖ พระปราสาท
- ๗ พระเจดีย์ย่อมุมไม้สิบสอง



เขตพุทธาวาส
วัดศาลาปูนวรวิหาร

เขตพุทธาวาสของพระอารามมีผังเป็นรูปสี่เหลี่ยมผืนผ้า กลุ่มอาคารประธานวางตำแหน่งในแนวแกนหลักทางทิศเหนือ-ใต้ ประกอบด้วยพระอุโบสถ ตั้งอยู่ทางด้านหน้า ล้อมรอบด้วยเสมา ตำแหน่ง ด้านหลังพระอุโบสถเป็นที่ตั้งของพระเจดีย์ทรงระฆัง ที่ลานทางด้านทิศตะวันตกของพระเจดีย์มีวิหารน้อย หลังหนึ่ง ภายในประดิษฐานรอยพระพุทธรูป จำลองลานทางด้านหน้าพระอุโบสถเป็นที่ตั้งของเจดีย์ราย ๔ องค์ คู่ด้านนอกมีรูปแบบเป็นสถูปเจดีย์ทรงปราสาท คู่ด้านในมีขนาดย่อมกว่า มีรูปแบบเป็นเจดีย์เหลี่ยมย่อมุม และเจดีย์ทรงเครื่อง พื้นที่เขตพุทธาวาสล้อมรอบด้วยกำแพงแก้ว มีซุ้มประตูทางเข้า ๓ ตำแหน่ง ที่กึ่งกลางกำแพงแก้วด้านหน้าพระอุโบสถเป็นซุ้มประตูทางเข้าหลัก อยู่ในแนวแกนประธาน กำแพงแก้วด้านข้างมีซุ้มประตูด้านละ ๑ ตำแหน่งอยู่ตรงกับมุขทางเข้าด้านหน้าพระอุโบสถ ลานทางด้านทิศใต้ด้านหน้าเขตพุทธาวาสสร้างศาลาโถง ๒ หลัง ใช้เป็นศาลาเอนกประสงค์ ที่มุมด้านหน้าบริเวณทางเข้าเขตพระอาราม เป็นที่ตั้งของเจดีย์บรรจุอัฐิสมเด็จพระพุฒาจารย์ (ทุก)





พระอุโบสถ

พระอุโบสถวัดศาลาปูนวชิรวิหาร มีลักษณะเป็นงานสถาปัตยกรรมไทยทรงเครื่องล้ำยอง แม้ว่าจะได้รับการปฏิสังขรณ์ครั้งใหญ่ในช่วงต้นรัตนโกสินทร์ แต่รูปแบบทางสถาปัตยกรรมโดยรวมยังคงแสดงถึงลักษณะของงานสถาปัตยกรรมแบบอยุธยา คล้ายกับรูปแบบของพระอุโบสถวัดหน้าพระเมรุ

ผังของพระอุโบสถเป็นรูปสี่เหลี่ยมผืนผ้า หันด้านหน้าไปทางด้านทิศใต้ ห้องพระอุโบสถมีจำนวน ๙ ห้องเสา มีมุขหน้าและหลัง หลังคาช่วงกลางเป็นหลังคาทรงจั่ว ๒ ชั้น ๓ ตับ มุงกระเบื้องดินเผา ด้านหน้าและหลังเป็นหลังคามุขเด็จอันเป็นแบบแผนของสถาปัตยกรรมอยุธยา หน้าบันประดับเครื่องล้ำยอง ซ่อฟ้า ใบระกา หางหงส์ งานไม้แกะสลักประดับกระจกลี หน้าบันมุขเด็จทั้ง ๒ ด้านมีภาพประธานเป็นภาพเทพนมล้อมรอบด้วยลายกระหนก้านชดช้อย่างโต งานไม้แกะสลักปิดทอง เสารับมุขเด็จเป็นเสาแปดเหลี่ยมก่อด้วยอิฐฉาบปูนทาสีขาว ปลายเสาประดับบัวปลายเสาในลักษณะบัวแฉกหรือบัวกลีบยาว มีคันทวยรูปแบบอยุธยา งานไม้แกะสลักปิดทองรับชายคาของหลังคามุขเด็จ





ผนังด้านสกัดทางด้านหน้า ส่วนในประธานซึ่งมี
ช่วงเสารับมุขเด็จเป็นกรอบภาพ ก่อเป็นซุ้ม
เครื่องยอดทรงปราสาท ส่วนยอดของซุ้มบรรจุ
ชั้นหน้ากระดานรองรับซุ้มบันแถลงเรียงลด
หลั่นกันขึ้นไปอยู่ในทรงจอมแห ฐานของซุ้มตั้ง
อยู่บนระดับพื้นของมุขเด็จ ซึ่งยกกระดับสูงขึ้น
กว่าพื้นของส่วนนอกประธาน ระหว่างเสามุข
เด็จประดับพนักลูกกรงกระเบื้องเคลือบ ผนัง
ส่วนนอกประธานทั้ง ๒ ข้าง ก่อเป็นซุ้มทรง
บันแถลง เป็นช่องทางสัญจรหลักในการเข้าสู่
พื้นที่ภายในพระอุโบสถ ตั้งอยู่บนพื้นส่วนนอก
ประธานที่ลดระดับต่ำกว่าพื้นมุขเด็จ ขอบทั้ง ๒
ข้างก่อเป็นพนักทับ ประดับเสาหัวเม็ดปูนปั้น
มีบันไดทางขึ้นอยู่ในแนวตรงกับซุ้มประตู

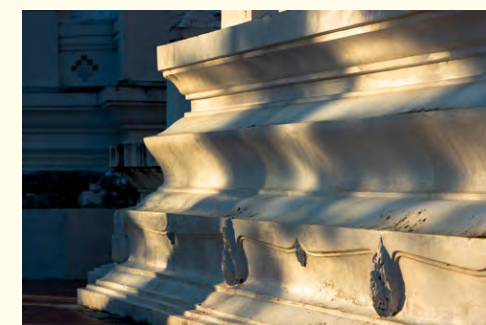


ส่วนผนังด้านสกัดทางด้านหลัง ในส่วนนอก
ประธานเป็นซุ้มประตูทรงบันแถลง เช่นเดียวกับ
ทางด้านหน้าพระอุโบสถ ส่วนพื้นที่ใน
ประธานของมุขหลังก่อเป็นซุ้มทำหลังคา
ทรงจั่ว มีปีกนกรอบยื่นออกมาจากผนังด้าน
ซุ้มประดับลวดลายกระหนก้านขอหางโต
งานไม้แกะสลักปิดทอง เครื่องสำยองไม้แกะ
สลักประดับกระจก มีคันทวยรับชายคา ผนังซุ้ม
ทั้ง ๓ ด้านเจาะเป็นกรอบโค้งหน้านาง ตอนบน
ประดับลวดลายปูนปั้นเป็นลายพฤกษชาติ
ภายในเป็นที่ประดิษฐานพระพุทธรูปปางป่า
เลไลยก์

ซุ้มประดิษฐานพระพุทธรูปปางป่าเลไลยก์ ที่มุขด้านหลังพระอุโบสถ



ผนังด้านข้างของพระอุโบสถ มีซุ้มหน้าต่างทรง
บันแถลงด้านละ ๓ ตำแหน่ง วางจังหวะของซุ้ม
หน้าต่างช่องกลางที่กึ่งกลางผนังคั่นด้วย
ผนังทึบ ผนังแต่ละห้องเสาประดับเสาแนบ
ซุ้มประตูและซุ้มหน้าต่างของพระอุโบสถ
ประดับองค์ประกอบส่วนต่าง ๆ ด้วยงานปั้น
ปูนสด ฐานของพระอุโบสถเป็นฐานสิงห์งานปั้น
ปูนทาสีขาว





ภายในพระอุโบสถ ประดิษฐานพระพุทธรูปประธานพร้อมด้วยกลุ่มของพระพุทธรูปและรูปเคารพอื่น ๆ อยู่ร่วมกันบนชั้นฐานที่ก่อขึ้นระหว่างช่วงเสาในประธานอยู่ก่อนไปทางด้านใน เว้นพื้นที่ห้องเสาด้านในสุดทางด้านหลังพระพุทธรูปประธานเป็นทางสัญจร พระพุทธรูปประธานเป็นพระพุทธรูปประทับนั่งขัดสมาธิราบ ปางมารวิชัย ถัดมาด้านหน้าประดิษฐานพระพุทธรูปยืน ปางห้ามญาติ และพระพุทธรูปปางสมาธิลดหลั่นลงมาตามลำดับ โดยรอบประดิษฐานพระพุทธรูปประทับนั่งมีขนาดย่อมลงมา อยู่ร่วมบนชั้นฐานเดียวกันเป็นแบบแผนการประดิษฐานรูปเคารพรูปแบบหนึ่งของอยุธยา ดังปรากฏที่วัดกษัตราธิราชพระนครศรีอยุธยา วัดใหญ่สุวรรณนารามเพชรบุรี เป็นต้น นอกจากนี้ยังมีรูปพระสาวกยืนประนมหัตถ์ ตั้งอยู่ที่เสาร่วมใน หันหน้าเข้าถวายสักการะกลุ่มพระพุทธรูปประธานภายในพระอุโบสถ มีเสาร่วมในจำนวน ๘ คู่ มีลักษณะเป็นเสาก่ออิฐฉาบปูนหน้าตัดแปดเหลี่ยม ผิวเสาประดับตกแต่งด้วยการเขียนสีฝุ่นเป็นลวดลายพุ่มข้าวบิณฑ์ก้านแย่งสีชาวนพื้นสีแดงชาด ตอนบนประดับบัวปลายเสาเป็นบัวกลีบยาวหรือบัวแฉ่งงานปั้นปูน

ภายในพระอุโบสถ



ฝ้าเพดานพระอุโบสถ



ภาพจิตรกรรมที่ผนังด้านหลังพระพุทธรูปประธาน



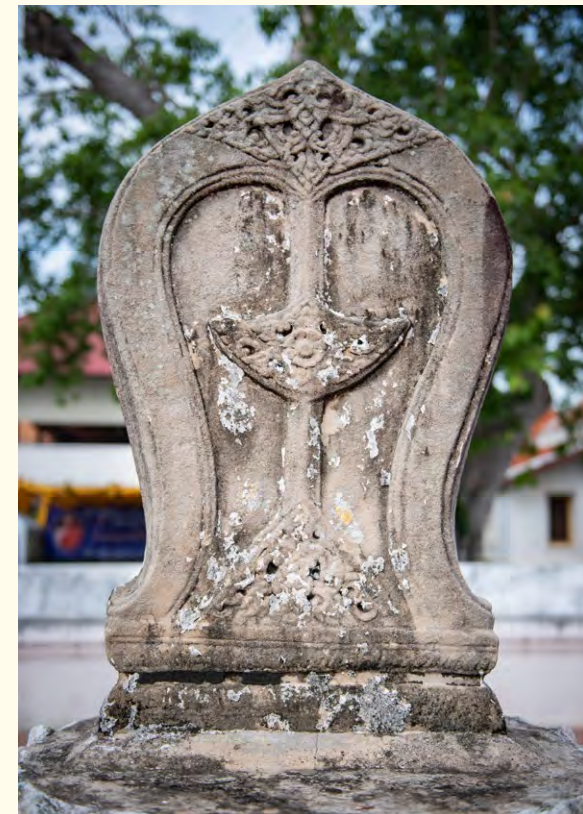
ตอนบนเขียนภาพพระพุทธเจ้า ตอนล่างเขียนภาพเทพชุมนุม



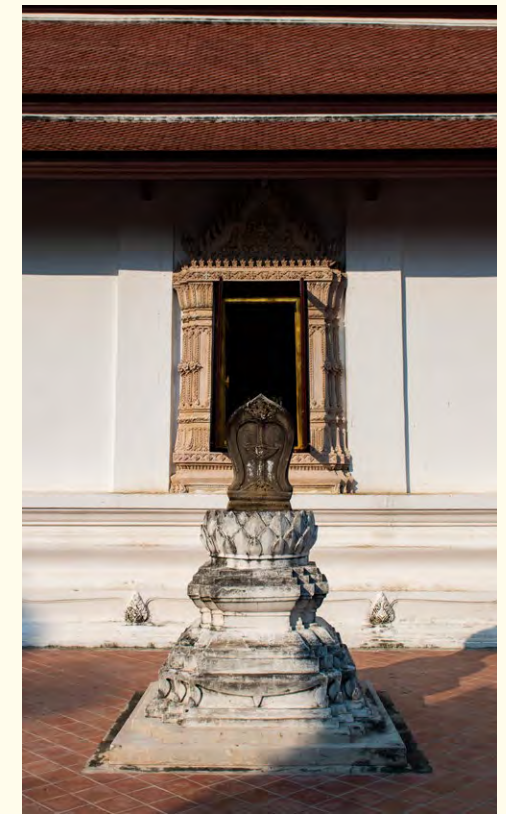
ผนังพระอุโบสถเป็นผนังรับน้ำหนักก่อด้วยอิฐฉาบปูน ภายในเขียนภาพจิตรกรรมด้วยสีฝุ่นผนังด้านสกัดตรงข้ามพระพุทธรูปประธานที่ตอนบนเขียนภาพพุทธประวัติตอนมารผจญ ปัจจุบันมีสภาพชำรุดเสียหาย ส่วนผนังด้านหลังพระพุทธรูปประธาน ตอนบนเขียนภาพพุทธประวัติตอนตรัสรู้ ตอนล่างเขียนภาพเทพชุมนุมเรียงรายต่อเนื่องไปที่ผนังด้านข้างทั้ง ๒ ฝั่ง เพดานพระอุโบสถในช่วงในประธานทำเป็นฝ้าขานาน อาศัยองค์ประกอบทางโครงสร้างเครื่องบนแบ่งพื้นที่ฝ้าเพดานเป็นกรอบรูปสี่เหลี่ยมผืนผ้าในแต่ละกรอบประดับตกแต่งด้วยดาวเพดานงานไม้แกะสลักปิดทองดาวประธาน ประดับอยู่กลางพื้นที่มีขนาดใหญ่ประกอบด้วยกระจังลักษณะคล้ายกลีบบัวปลายแหลมเรียงซ้อนกันอยู่ในรูปกลม ดาวประธานถูกล้อมด้วยกรอบรูปสี่เหลี่ยมย่อมุมไม้สิบสอง ถัดออกมาเป็นดาวบริวารขนาดย่อมจำนวน ๑๔ ดวง ที่มุมทั้ง ๔ ประดับลายพุ่มข้าวบิณฑ์ที่ประกอบลายกระหนกใช้เป็นลายมุมหรือที่เรียกว่าลายค้างคาวมุม ล้อมรอบด้วยกรอบสี่เหลี่ยมผืนผ้า ฝ้าเพดานถัดลงมาทั้ง ๒ ฝั่ง เป็นฝ้าเอียงตกแต่งด้วยลายพุ่มข้าวบิณฑ์ในกรรมวิธีลายฉลุปิดทอง ผนังหลังของฝ้าเพดานทั้งหมดทาสีแดงชาด



ใบเสมาโดยรอบพระอุโบสถ



โดยรอบพระอุโบสถ แสดงตำแหน่งเสมา ๘ ตำแหน่ง ที่มุมทั้ง ๔ และกึ่งกลางทั้ง ๔ ด้าน มีรูปแบบที่เรียกว่าเสมานั่งแท่น ใบเสมาเป็นหินทรายจำหลักลดลวดลายรองรับด้วยฐานกลีบบัว ผังรูปกลม ถัดลงไปเป็นชั้นฐานสิงห์ และฐานเชิงผังรูปสี่เหลี่ยมย่อมุมไม้สิบสอง แท่นฐานของใบเสมาเป็นงานก่ออิฐถือปูนทาสีขาว





พระเจดีย์

พระเจดีย์วัดศาลาปูนวชิรวิหาร ตั้งอยู่ในแนวแกนประธานของเขตพุทธาวาส อยู่ทางด้านทิศเหนือ ด้านหลังพระอุโบสถ มีรูปแบบเป็นสถูปเจดีย์ทรงระฆัง ผังรูปกลม องค์พระเจดีย์รองรับด้วยชั้นฐานปัทม์บัวอกไก่ ถัดขึ้นไปเป็นชั้นมาลัยเถา ชั้นบัวปากระฆังรองรับส่วนองค์ระฆังขนาดใหญ่เหนือองค์ระฆังเป็นชั้นบัลลังก์ มีผังเป็นรูปสี่เหลี่ยมย่อมุมไม้สิบสอง เหนือขึ้นไปเป็นส่วนคันทันดร ปล้องโถง ปลียอด และเม็ดน้ำค้างที่ยอดบนสุด องค์พระเจดีย์ตั้งอยู่บนชั้นฐานประทักษิณ ผังรูปสี่เหลี่ยมย่อมุมไม้สิบสอง มีลักษณะเป็นชั้นฐานปัทม์บัวอกไก่ มีบันไดทางขึ้นลงอยู่ที่กึ่งกลางฐานด้านทิศตะวันออกและทิศตะวันตก ที่เหนือหน้ากระดานบนกันพนัก ตกแต่งด้วยช่องโปร่งรูปย่อมุมเลียนลักษณะของการเว้นช่องด้วยระเบียบการเรียงอิฐ ส่วนย่อมุมของพนักและปลายบันไดทางขึ้นลงประดับด้วยเสาหัวเม็ดฐานชั้นล่างสุดเป็นฐานเขียง ปาดมุมเฉียงในตำแหน่งย่อมุม พระเจดีย์และชั้นฐานประทักษิณเป็นงานก่ออิฐถือปูนทาสีขาว





หอพระไตรปิฎก

หอพระไตรปิฎกวัดศาลาปูนวรวิหาร ตั้งอยู่ทางด้านทิศใต้ของกลุ่มอาคารหมู่กุฏิสงฆ์ในเขตสังฆาวาส รูปแบบทางสถาปัตยกรรมเป็นอาคารก่ออิฐถือปูน มีผังเป็นรูปสี่เหลี่ยมผืนผ้า วางอาคารหันทางด้านสกัดไปทางด้านทิศตะวันออก-ตะวันตก หลังคาทรงจั่วมุงด้วยกระเบื้องดินเผา ประดับเครื่องลាយอง

จากรูปแบบสถาปัตยกรรมเครื่องก่อของหอพระไตรปิฎกวัดศาลาปูนวรวิหาร ทำให้พอจะสันนิษฐานได้ว่าเป็นอาคารที่ได้รับการสร้างขึ้น หรือปฏิสังขรณ์ขึ้นในช่วงต้นรัตนโกสินทร์ ด้วยเหตุที่มีลักษณะคล้ายกับรูปแบบสถาปัตยกรรมของหอพระไตรปิฎกที่พบในพระอารามสมัยต้นรัตนโกสินทร์ ตัวอย่างเช่น หอพระไตรปิฎกวัดเทพธิดาราม และหอพระไตรปิฎกวัดราชันต์ดาราม กรุงเทพมหานคร เป็นต้น แม้ว่าภาพรวมของรูปแบบสถาปัตยกรรมจะแสดงถึงลักษณะหอพระไตรปิฎกช่วงต้นรัตนโกสินทร์ แต่หอพระไตรปิฎกวัดศาลาปูนวรวิหาร ยังมีการแสดงออกถึงเอกลักษณ์ของงานสถาปัตยกรรมแบบอยุธยาผสมผสานอยู่ด้วย อาทิ รูปแบบของเสาและบัวปลายเสา , ลักษณะของฐานแอ่นท้องสำเภา เป็นต้น





หน้าบันหอพระไตรปิฎก

รายละเอียดด้านรูปแบบสถาปัตยกรรม หอพระไตรปิฎกเป็นอาคารเครื่องก่อ ตั้งอยู่บนฐานสูง ประกอบด้วยชุดบัวฐานซ้อน ๒ ชั้น ชั้นล่างเป็นฐานปัทม์ ชั้นบนเป็นฐานสิงห์บัวอกไก่ มีบันไดทางขึ้นอยู่ที่กึ่งกลางฐานด้านทิศเหนือ ประกอบพลสิงห์และเสาหัวเม็ดคู่หนึ่งที่อยู่ปลายพลสิงห์บันได ก่อเว้นช่องประกอบกรอบเข็ดหน้าและบานประตูเป็นช่องทางเข้าสู่พื้นที่ในส่วนชั้นฐานที่ฐานด้านทิศใต้ ๒ ตำแหน่ง และกึ่งกลางฐานด้านสกัดอีกด้านละ ๑ ตำแหน่ง

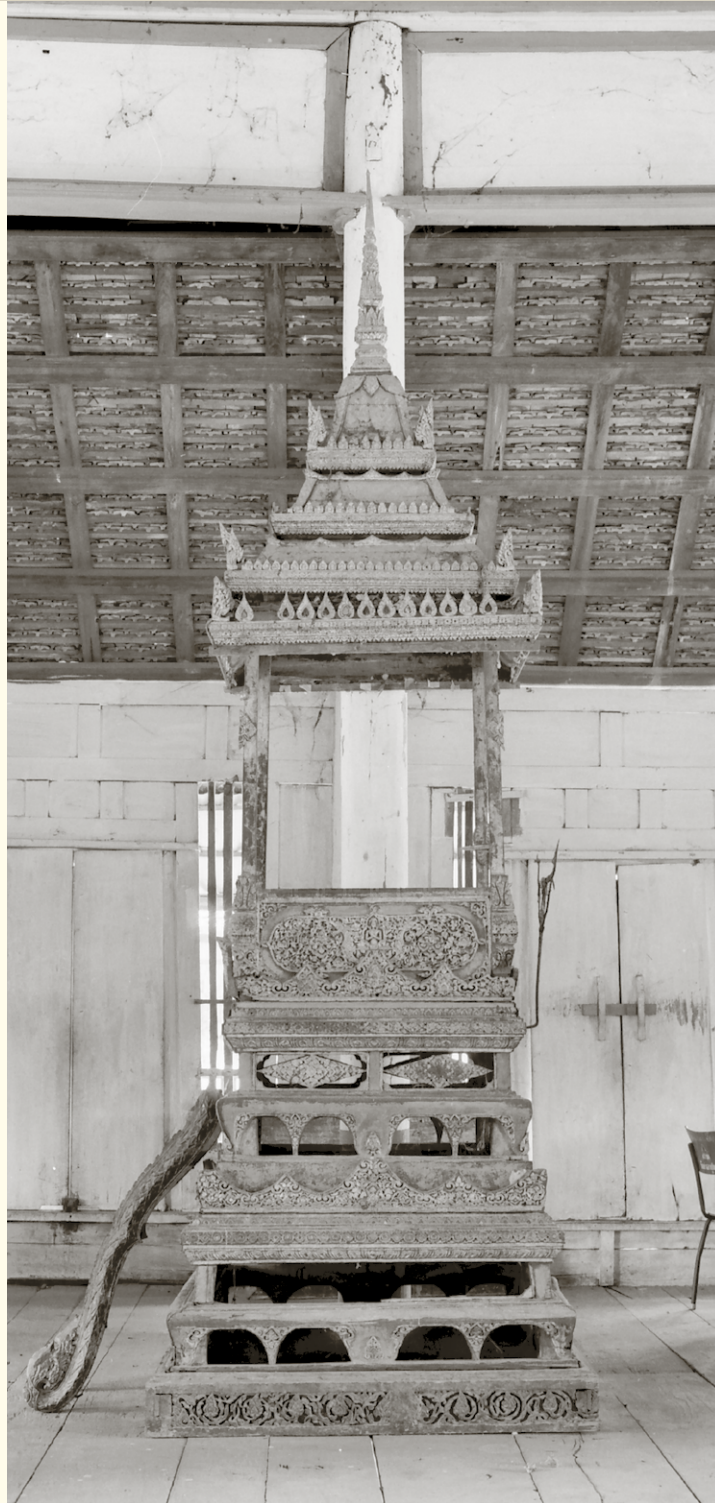
ชั้นบนก่อผนังกันเป็นห้องเก็บพระไตรปิฎก เป็นผนังฉาบปูนเรียบ รองรับด้วยฐานสิงห์แอ่นท้องสำเภา มีประตูทางเข้าอยู่ที่ผนังทางด้านทิศเหนือ ในตำแหน่งกลางตรงกับบันได ผนังด้านทิศใต้ทำช่องหน้าต่าง ๓ ตำแหน่ง ผนังด้านตะวันออกและตะวันตกมีช่องหน้าต่างตรงกลางด้านละ ๑ ตำแหน่ง โดยรอบห้องเก็บพระไตรปิฎกทำพื้นระเบียงล้อม มีชายคาคลุมพื้นที่รองรับชายคาด้วยเสากลมประดับบัวปลายเสาแบบบัวกลีบยาวงานปั้นปูนระหว่างเสากันผนังทึบ ส่วนผนังห้องเก็บพระไตรปิฎก เสารับชายคา และส่วนฐานทั้งหมดเป็นงานฉาบปูน ผูกมัดบัวทาสีขาว

ส่วนเครื่องบนของหอพระไตรปิฎก เป็นหลังคาทรงจั่ว ๒ ชั้น ๓ ชั้น โครงสร้างไม้ มุงด้วยกระเบื้องดินเผา หลังคาด้านสกัด ๒ ชั้นล่างทำเป็นหลังคากันสาด หน้าบันเป็นแบบอาคารเครื่องก่อ ไม่ทำส่วนชราหน้าจั่ว เครื่องล่ายองช่อฟ้า ใบระกา ทางหงส์ อยู่ติดกับพื้นหน้าบัน ซึ่งประดับภาพพระนารายณ์ทรงครุฑเป็นภาพประธาน แวดล้อมด้วยลายกระหนกก้านขด ปลายลายมีทั้งภาพครุฑ ภาพเทพนม และสัตว์หิมพานต์ เครื่องล่ายองและภาพหน้าบันเป็นงานปั้นปูน ในกรรมวิธีการปั้นปูนสด



รายละเอียดงานปูนปั้นรูปพระนารายณ์ทรงครุฑ





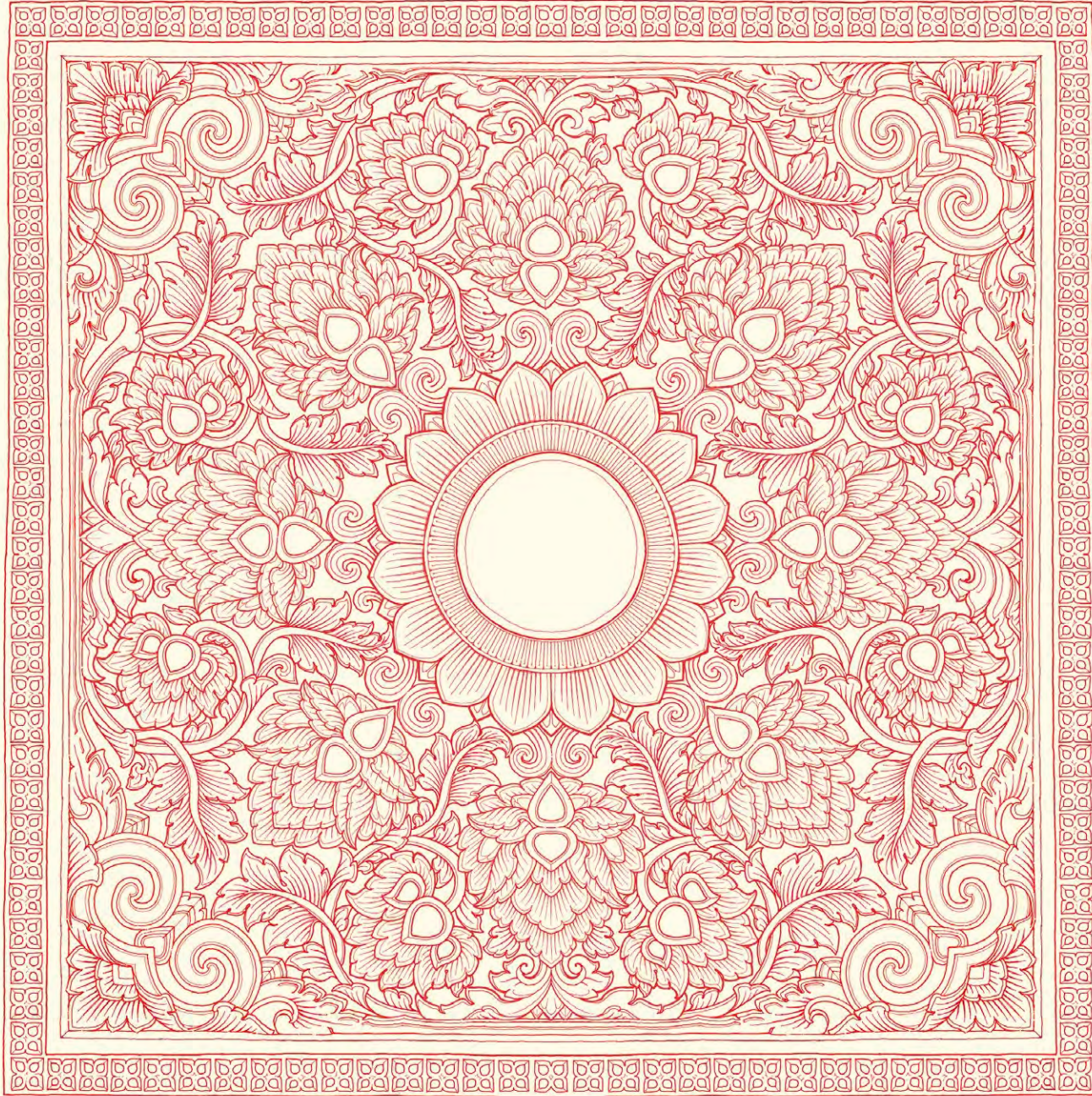
ธรรมาสน์วัดศาลาปูน เปรียบเทียบภาพถ่ายเก่าเมื่อราว ปี พ.ศ. ๒๕๑๕ และภาพปัจจุบัน



ธรรมาสน์

ธรรมาสน์วัดศาลาปูนวรวิหาร นับเป็นงานช่าง ประณีตศิลป์ในแบบศิลปะอยุธยาตอนต้น ที่ยังคงหลงเหลือเป็นหลักฐานอยู่ในสภาพค่อนข้างสมบูรณ์ รูปแบบศิลปะดังกล่าวมีความคล้ายคลึงกับธรรมาสน์ร่วมยุคสมัยกัน ซึ่งพบได้ที่วัดครุฑ วัดเชิงท่า และวัดโพธิ์เผือก ในพื้นที่พระนครศรีอยุธยา

เครื่องยอดของธรรมาสน์ฝังรูปสี่เหลี่ยมจัตุรัสบรรจุอยู่ในทรงจอมแห



ผ้าเพดานธรรมาสน์ วัดศาลาปูนวรวิหาร พระนควศรีอยุธยา

ภาพใน.

๒๐ มิถุนายน พุทธศักราช ๒๕๖๓

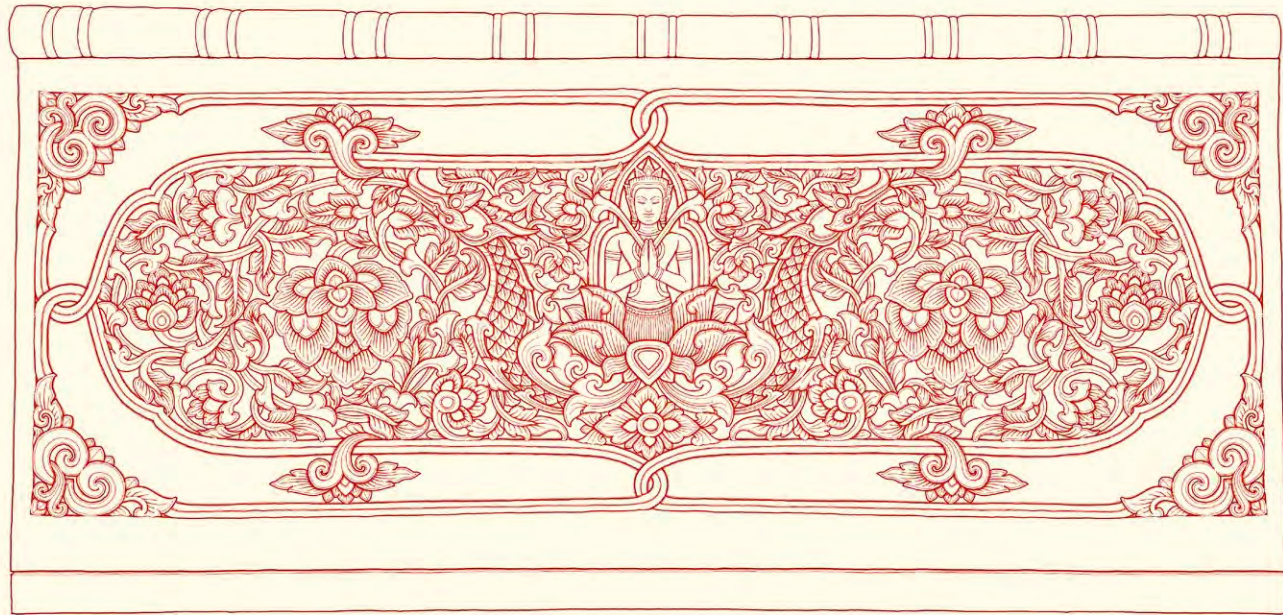


กระจังที่ขอบบนของเครื่องยอด



ผ้าเพดานธรรมาสน์

ธรรมาสน์วัดศาลาปูนวรวิหาร สร้างขึ้นด้วย
โครงสร้างไม้ ประดับตกแต่งด้วยงานช่างแกะ
สลักปิดทอง ประดับกระจังสี มีผังเป็นรูป
สี่เหลี่ยมจัตุรัสไม้ย่อมุม ส่วนฐานมีลักษณะเป็น
ฐานสิงห์ซ้อนกัน ๒ ชั้น ที่ขอบหน้ากระดานของ
ฐานสิงห์ชั้นบน ประดับไม้แกะสลักทำเป็นกลีบ
กระทงบายศรีขนาดใหญ่ (ในตำแหน่งเดียวกันนี้
งานที่สร้างขึ้นในยุคหลังจะประดับด้วยกระจัง
ขนาดต่าง ๆ) ด้านที่เป็นทางขึ้น ตั้งเสาหัวเม็ด
ยอดทรงบัวเหลี่ยมกันพนักเล็ก ๆ ส่วนอีก
๓ ด้านกันพนักทึบ แกะสลักลวดลายเทพนม
ถือช่อดอกไม้ ประกอบรูปหงส์คาบช่อดอกไม้
พร้อมด้วยลายก้านขดพรรณพฤกษา
เสาธรรมาสน์หน้าตัดสี่เหลี่ยมจัตุรัสตั้งอยู่ทั้ง
๔ มุมรองรับส่วนเครื่องยอดธรรมาสน์
ซึ่งมีลักษณะเป็นยอดทรงปรูฐาตออกแบบ
เป็นชั้นเชิงกลอนซ้อนกัน ๔ ชั้น บรรจุอยู่ใน
ทรงจอมแห ขอบบนของชั้นเชิงกลอนประดับ
กระจังรูปดอกบัวตูม ที่มีมุมประดับนาคปักชั้น
บนสุดเป็นชั้นระมิง รองรับบัลลังก์ และส่วนยอด
ผ้าเพดานภายในประดับภาพดอกบัวบาน
แวดล้อมลายพรรณพฤกษา



พนักธรรมาสน์ วัดศาลาปูนวชิรวิหาร พระนครศรีอยุธยา

unhu.

๓๑ กรกฎาคม พุทธศักราช ๒๕๖๓.

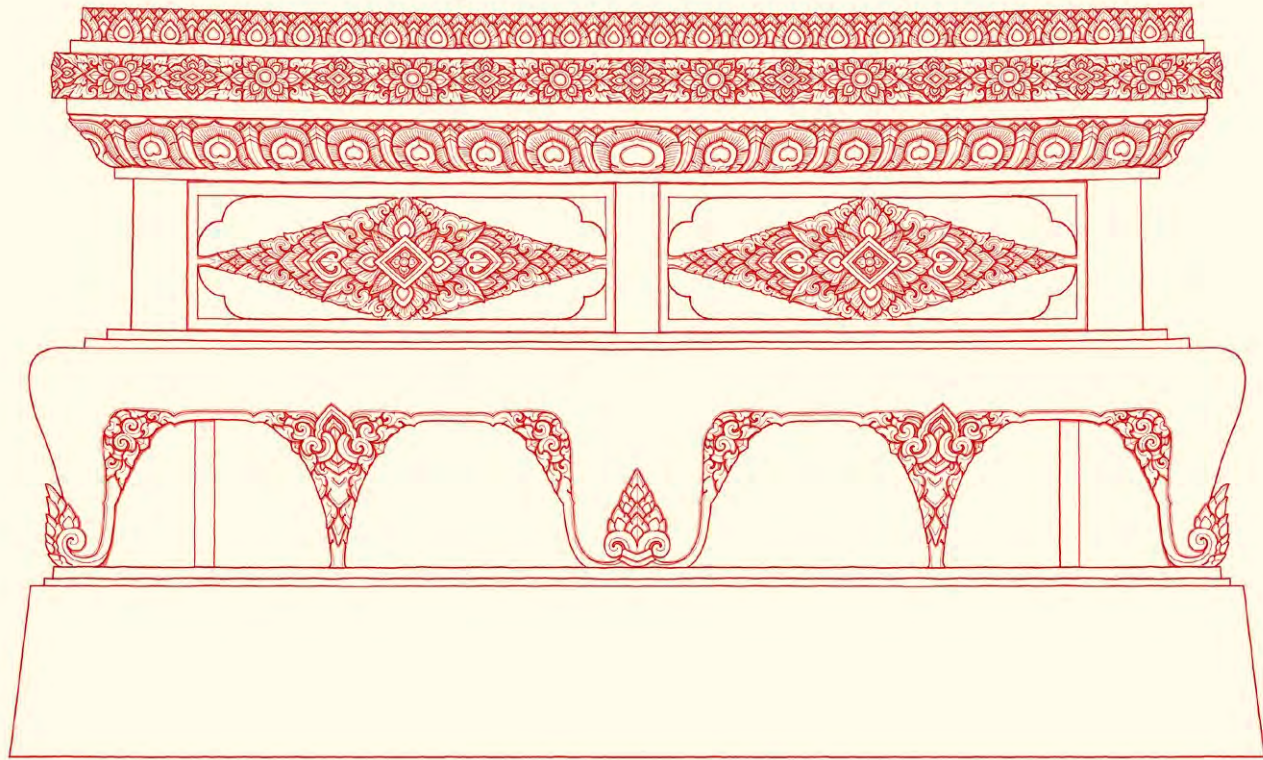
พนักธรรมาสน์



เสาธรรมาสน์ประดับด้วยลายหน้ากระดาน ลายกลีบบัวและกรวยเชิง



เสาธรรมาสน์ประดับด้วยลายหน้ากระดาน ลายกลีบบัวและกรวยเชิง



ฐานชั้นบน ธรรมาสน์ วัดศาลาปูนวชิรวิหาร พระนครศรีอยุธยา

ม.พ.

๑๐ สิงหาคม พุทธศักราช ๒๕๖๓.

ภาพถ่ายเส้นฐานชั้นบนธรรมาสน์



ฐานชั้นบนของธรรมาสน์



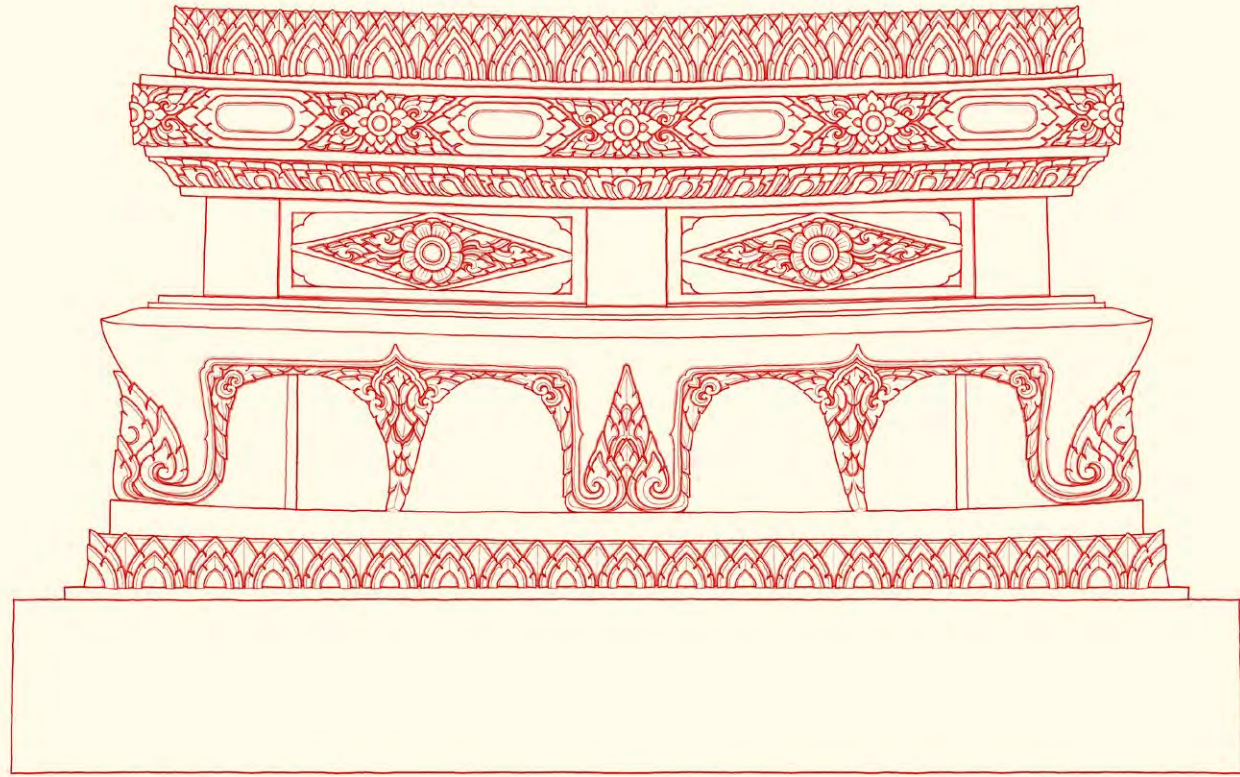
รายละเอียดลดลวดลายประดับส่วนท้องไม้ของฐานธรรมาสน์



สังเค็ด

สังเค็ด หรือ ธรรมาสน์ยาว หรือที่บางแห่งเรียกว่า ธรรมาสน์สวด สร้างขึ้นเพื่อการใช้สอยคล้ายคลึงกับธรรมาสน์ แต่จะรองรับจำนวนพระสงฆ์มากกว่า ๑ รูป แต่ไม่เกิน ๔ รูป ส่งผลให้สังเค็ดมีผังยาวเป็นรูปสี่เหลี่ยมผืนผ้า แนวความคิดในการสร้างรูปทรงของสังเค็ดคล้ายกับธรรมาสน์ กล่าวคือ เป็นแบบจำลองของปราสาท จึงมีการสร้างเครื่องบนเป็นหลังคาจั่วซ้อนชั้นคล้ายหลังคาพระอุโบสถ พระวิหาร สังเค็ดบางหลัง ออกแบบให้มีเครื่องยอดทรงจอมแหตั้งอยู่ตรงกลางตามแบบแผนของหลังคาปราสาทด้วย ตัวอย่างของสังเค็ดที่ยังคงหลงเหลือหลักฐานอยู่ เช่น สังเค็ดวัดเชิงท่า สังเค็ดวัดใหญ่สุวรรณาราม เมืองเพชรบุรี (ปัจจุบันจัดแสดง ณ พิพิธภัณฑ์สถานแห่งชาติพระนคร) สังเค็ดวัดพระศรีรัตนมหาธาตุ เมืองพิษณุโลก เป็นต้น

สังเค็ดวัดศาลาปูนวชิรวิหาร มีรูปแบบศิลปะที่จัดอยู่ในกลุ่มของงานช่างศิลปกรรมแบบอยุธยาตอนต้น สังเกตได้จากส่วนกระถางบายศรีขนาดใหญ่และลวดลายแกะสลักไม้เป็นลายพรรณพฤกษา ที่มีความละเอียดงดงามอย่างยิ่ง ผังของสังเค็ดเป็นรูปสี่เหลี่ยมผืนผ้า ตั้งเสา ๖ ต้น ฐานชั้นล่างเป็นฐานสิงห์ ช่วงล่างปล่อยเป็นช่องโล่ง ในปัจจุบันไม่พบหลักฐานองค์ประกอบประดับตกแต่งในส่วนนี้ ถัดขึ้นไปประดับฐานสิงห์ซึ่งมีลักษณะแอ่นท้องสำเภา กั้นผนังทับแกะสลักลวดลาย ส่วนยอดของสังเค็ดในปัจจุบันคงเหลือเพียงขอบชั้นเชิงกลอนแอ่นโค้ง ขอบบนประดับกระจัง ไม่ปรากฏลักษณะของหลังคาทรงจั่วหรือส่วนยอด



ฐานตู้พระธรรม วัดศาลาปูนวรวิหาร พระนครศรีอยุธยา

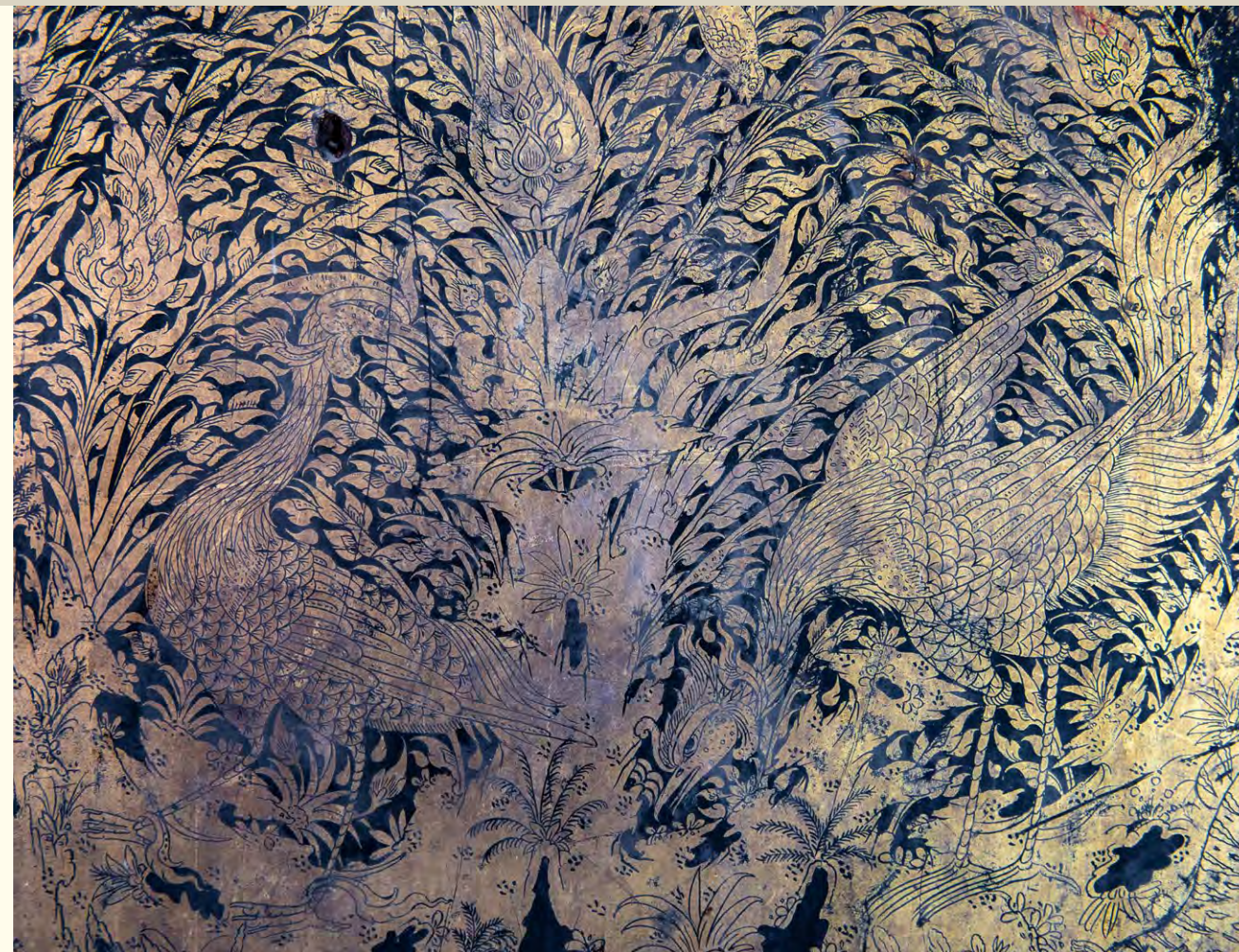
พิมพ์

๔ สิงหาคม พุทธศักราช ๒๕๑๓.



ตู้พระธรรมวัดศาลาปูน เปรียบเทียบภาพถ่ายเก่าเมื่อราวปี พ.ศ. ๒๕๑๕ และภาพปัจจุบัน





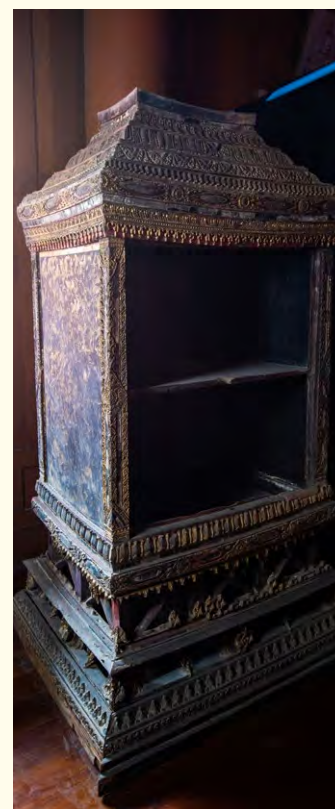
บานลายรดน้ำของตู้พระธรรม เขียนเป็นภาพนกและสัตว์ต่างๆ



ส่วนบนของตู้พระธรรม วัดศาลาปูนวชิรวิหาร พระนครศรีอยุธยา

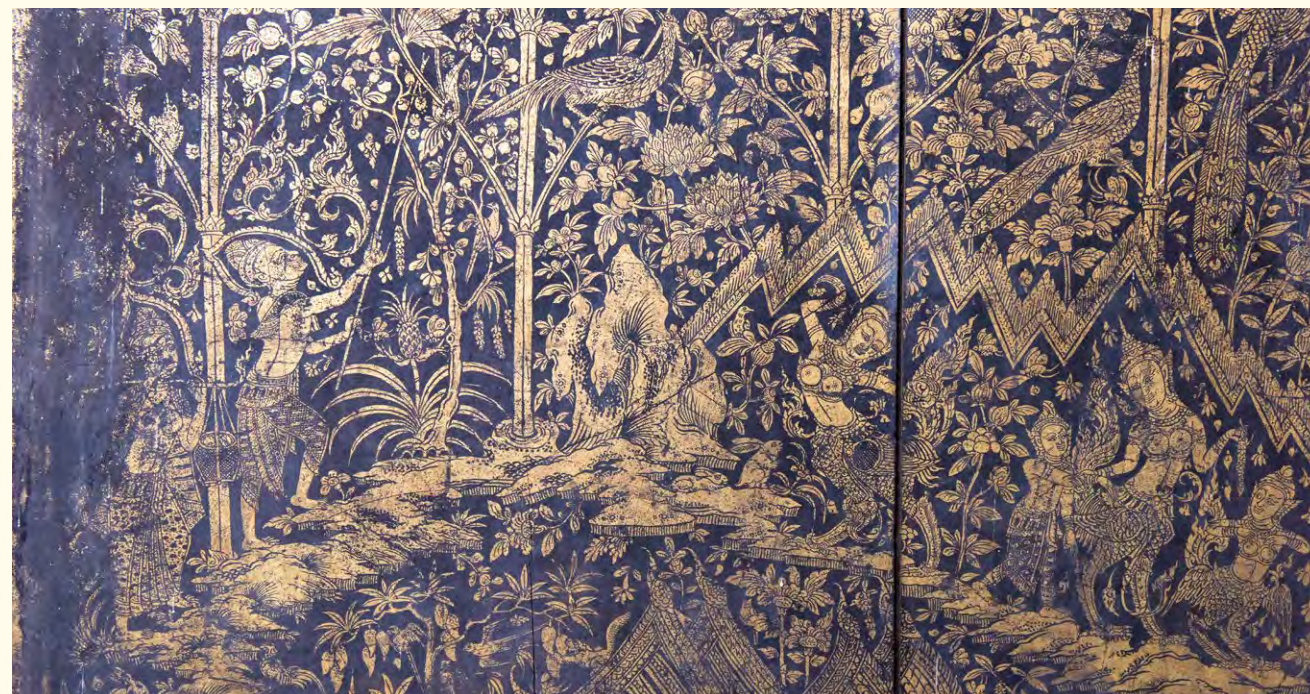
ภาพโดย

๒๑ สิงหาคม พุทธศักราช ๒๕๑๓.













๓
โดยรอบ สู่ ระเบียงวัด



วัดศาลาปูนวรวิหาร ๒๕๖๓

- วัดเป็นองค์ประกอบสำคัญของสังคมไทยมาแต่โบราณ เริ่มตั้งแต่ที่คนไทยรับพระพุทธศาสนาเป็นศาสนาของอาณาจักรและเป็นศาสนาประจำชาติจนถึงทุกวันนี้ แน่นนอนว่าพระพุทธศาสนาย่อมตั้งมั่นอยู่ตามวัดวาอารามต่างๆ แล้ววัดได้กลายเป็นทุกอย่างของชุมชนไปในที่สุด

- วัด เป็น โรงเรียนของเด็ก ทำให้อ่านออกเขียนได้ รู้หนังสือ
- วัด เป็น ที่อบรมเยาวชน ให้เป็นผู้ใหญ่ที่มีคุณภาพสู่สังคม
- วัด เป็น ที่ฝึกฝนวิทยากร และวิชาชีพ ให้แก่นักดของผู้ที่จะเป็นหัวหน้าครอบครัว และวัดเป็นอะไรต่อมิอะไรได้อีกมากมาย

- สำหรับวัดศาลาปูนเป็นวัดเก่าแก่ มีประวัติความเป็นมาแต่ครั้งกรุงศรีอยุธยา แม้จะเคยถูกทิ้งร้างไปเพราะการศึกสงคราม แต่พระบาทสมเด็จพระนั่งเกล้าเจ้าอยู่หัว ได้โปรดฯ ให้มีการบูรณปฏิสังขรณ์ขึ้นใหม่ บทบาทความสำคัญของวัดศาลาปูน จึงได้ดำเนินสืบต่อเรื่อยมา ความชัดเจนในตัวตนของวัดศาลาปูนโดดเด่นขึ้นอีกครั้งหนึ่ง เมื่อพระบาทสมเด็จพระจุลจอมเกล้าเจ้าอยู่หัวทรงโปรดเกล้าฯ สถาปนา สมเด็จพระพุฒาจารย์ (พุก) แห่งวัดศาลาปูน ขึ้นเป็นสมเด็จพระราชาคณะในปีพุทธศักราช ๒๔๒๒ ซึ่งถือได้ว่าเป็นสมเด็จพระราชาคณะเพียงรูปเดียวที่อยู่นอกกรุงรัตนโกสินทร์ สถาปตยศิลป์และพุทธศิลป์ที่เคียงคู่กันไปจากกรุงเก่าสู่กรุงเทพมหานคร จึงมีให้เห็นได้ที่วัดแห่งนี้ เช่น ลวดลายหน้าบันของซุ้มประตูที่กำแพงแก้วด้านหน้าพระอุโบสถ นอกจากนี้ยังมีชิ้นงานสลักไม้ งานประดับเครื่องมุก งานลงรักปิดทอง และอื่น ๆ อีกมาก วัดศาลาปูน จึงมีมิติของการเป็นแหล่งเรียนรู้ด้านประวัติศาสตร์ สถาปัตยกรรม และศิลปกรรมเสมอหนึ่งเป็นพิพิธภัณฑ์ของชาติไปโดยปริยาย



- เมื่อโลกเกิดวิกฤตโรคระบาดขึ้น ตอนต้นปี พุทธศักราช ๒๕๖๓ ท่านเจ้าอาวาสวัดศาลาปูน (พระครูอนุกูลศาสนกิจ เจ้าคณะอำเภอพระนครศรีอยุธยา) ได้นำพระเมตตาของสมเด็จพระอริยวงศาคตญาณ สมเด็จพระสังฆราช สกลมหาสังฆปริณายก มามอบให้ชุมชนรอบวัดอย่างเป็นทางการ เปิดให้มีการระดมความช่วยเหลือจากผู้มีพร้อมมาสมทบกับวัด มีการจัดตั้งโรงพยาบาล มีการจัดระเบียบการแบ่งปันให้เกิดความทั่วถึง จัดให้เกิดความปลอดภัยและการป้องกันตามแนวนโยบายสู่การปฏิบัติของรัฐ เช่น เรื่องหน้ากากอนามัย การรักษาความสะอาด การไม่ชุมนุมเบียดเสียดกัน เป็นต้น

ทั้งนี้ โดยไม่จำกัดเฉพาะพุทธศาสนิก ด้วยชุมชนวัดศาลาปูนเป็นชุมชนพหุนิยมในด้านศาสนา และด้วยประการฉะนี้ สังคมรอบข้างจึงแน่นแฟ้นกลมเกลียวกันมากยิ่งขึ้น เพราะทุกคนได้ร่วมรับรู้ภัยและข้อจำกัดอันทุกข์ร้อนไปด้วยกัน

- ดูเผิน ๆ วัดศาลาปูนเป็นเพียงวัด ๆ หนึ่ง แต่หากได้ติดตามสาระสู่รายละเอียด วัดศาลาปูนวรวิหารจักประกอบด้วยเรื่องราวในประวัติศาสตร์ที่น่ารู้ น่าติดตาม มีสถาปัตยกรรมศิลปะและพุทธศิลป์อันงดงาม มีอัตลักษณ์ชวนให้มีการศึกษาค้นคว้าลึกลงไป

วัดศาลาปูนวรวิหารยังแฝงอุดมไว้ด้วยมิติความงามด้านสังคม ทั้งที่อยู่โดยรอบและในเขตพื้นที่ของวัด

สมควรแก่การบันทึกไว้เพื่อให้สาธุชนได้รับรู้โดยกว้างขวาง



















บรรณานุกรม

กรมการศาสนา. **ประวัติวัดทั่วราชอาณาจักร เล่มที่ ๑**. กรุงเทพฯ: กองพุทธศาสนสถาน กรมการศาสนา, ๒๕๒๕.

กรมศิลปากร. **จารึกสมัยสุโขทัย**. กรุงเทพฯ: กรมศิลปากร, ๒๕๒๖.

ดำรงราชานุภาพ, สมเด็จพระเจ้าบรมวงศ์เธอ กรมพระยา, **พงศาวดาร(ฉบับพระราชหัตถเลขา) เล่ม ๑** พิมพ์ครั้งที่ ๗. พระนคร: โรงพิมพ์คลังวิทยา, ๒๕๑๕.

ตรงใจ หุตางกูร, “การตีความใหม่เรื่องขอบเขตแนวชายฝั่งโบราณสมัยทวารวดีบนที่ราบภาคกลางตอนล่าง”. **อัครวิทยาการ**. ปีที่ ๑๘ ฉบับที่ ๑ (มกราคม – มิถุนายน), ๒๕๖๒.

ตำนานมูลศาสนา. นนทบุรี: ศรีปัญญา, ๒๕๕๗.

ตำนานวัดอุษาคเนย์ต่าง ๆ ซึ่งพระบาทสมเด็จพระนั่งเกล้าเจ้าอยู่หัว ทรงสถาปนา และกรมสมเด็จพระศรีสุลาไลย พระบรมราชชนนีพันปีหลวง. กรุงเทพฯ: อมรินทร์ พรินติ้ง กรุ๊ป, ๒๕๓๐.

น. ณ ปากน้ำ. **ตู้พระไตรปิฎก : สูดยอดแห่งศิลปะลายรดน้ำ**. กรุงเทพฯ : เมืองโบราณ : องค์การการค้าของคุรุสภา, ๒๕๔๓.

น. ณ ปากน้ำ. **ธรรมาสัน : ศักดิ์และศรีแห่งศิลปะไทย**. กรุงเทพฯ : เมืองโบราณ : องค์การการค้าของคุรุสภา, ๒๕๔๓.

ผ่องศรี วนาสิน และทิวา ศุภจรรยา. **เมืองโบราณบริเวณชายฝั่งทะเลเดิมของที่ราบภาคกลางประเทศไทย : การศึกษาตำแหน่งที่ตั้งและภูมิศาสตร์สัมพันธ์ : รายงานผลการวิจัย**. กรุงเทพฯ: ศูนย์วิจัยชาติาภิเชกสมโภช จุฬาลงกรณ์มหาวิทยาลัย, ๒๕๒๓.

พระราชพงศาวดารกรุงศรีอยุธยา ฉบับพันจันทนุมาศ (เริม) และ พระราชพงศาวดารกรุงศรีอยุธยาฉบับหลวงประเสริฐ. คำให้การชาวกรุงเก่า. คำให้การขุนหลวงหาวัด. นนทบุรี: ศรีปัญญา, ๒๕๕๓.

วัชรวิ วัชรสินธุ์. **วัดพระเมรุราชิกการาม**. กรุงเทพฯ: แกลเลอรีการพิมพ์, ๒๕๕๓.

วิเชียร อากาศฤกษ์. **ประวัติสมณศักดิ์และพืดยศ**. กรุงเทพฯ: เนชั่นเนล เอ็ดดิท, ๒๕๒๘.

วินัย พงศ์ศรีเพียร. **พรรณนามูมิสถานพระนครศรีอยุธยา เอกสารจากหอหลวง (ฉบับความสมบูรณ์)**. กรุงเทพฯ: อุษาคเนย์, ๒๕๕๑.

ศรีศักร วัลลิโภดม. **สยามประเทศ พิมพ์ครั้งที่ ๔**. กรุงเทพฯ: สำนักพิมพ์มติชน, ๒๕๔๗.

ศานติ ภัคดีคำ. **ประวัติศาสตร์อยุธยาจากจารึก**. กรุงเทพฯ: สมาคมประวัติศาสตร์ในพระราชูปถัมภ์, ๒๕๖๑.

สันติ เล็กสุขุม. **ศิลปะอยุธยา งานช่างหลวงแห่งแผ่นดิน. พิมพ์ครั้งที่ ๒**. กรุงเทพฯ: สำนักพิมพ์เมืองโบราณ, ๒๕๔๔.

อธิบายแผนที่พระนครศรีอยุธยากับคำวินิจฉัย ของพระยาโบราณราชธานินทร์ ฉบับชำระครั้งที่ 2. และเรื่องศิลปะและภูมิสถานอยุธยา ของกรมศิลปากร. พระนคร: โรงพิมพ์คุรุสภา, ๒๕๐๙.

Takaya, Yoshikazu. **Agricultural Development of A Tropical Delta: A Study of the Chao Phraya Delta**. Kyoto: Kyoto University, 1987.

คณะบรรณกร

บรรณธิการที่ปรึกษา

ศาสตราจารย์ ดร.บัณฑิต เอื้ออาภรณ์
ผู้ช่วยศาสตราจารย์ ดร.ปมทอง มาลากุล ณ อยุธยา

บรรณธิการอำนวยการ

รองศาสตราจารย์ ดร.สันติ ฉันทวิลาสวงศ์
กรรชิต จิตระทาน
ผู้ช่วยศาสตราจารย์ กวีไกร ศรีหิรัญ

บรรณธิการ

ผู้ช่วยศาสตราจารย์ พงศกร ยิ้มสวัสดิ์
วิรยา บัวประดิษฐ

กองบรรณธิการ

รองศาสตราจารย์ ดร.สันติ ฉันทวิลาสวงศ์
เพ็ญนภา วงศ์สวัสดิ์

บรรณธิการภาพ

รองศาสตราจารย์ ดร.สันติ ฉันทวิลาสวงศ์
นัฐพนธ์ โพธิ์ประทีป
ผู้ช่วยศาสตราจารย์ พงศกร ยิ้มสวัสดิ์
วิรยา บัวประดิษฐ

ภาพถ่ายเก่า

ศูนย์บูรณาการศึกษาศาสตร์

จัดทำลายเส้น

ผู้ช่วยศาสตราจารย์ พงศกร ยิ้มสวัสดิ์

บรรณธิการศิลป์

อติโชค พิมพ์วิริยะกุล

จัดทำแผนผัง

ชุนท์ศิริ ไชยเอื้อ

ขอขอบพระคุณ

วัดศาลาปูนวรวิหาร



