

บทที่ 4

องค์ประกอบการแสดงหนังใหญ่วัดสว่างอารมณ์

การแสดงหนังใหญ่เป็นมหรสพที่แสดงถึงความยิ่งใหญ่ของงาน การจัดการแสดงแต่ละครั้งใช้ผู้ขีดและผู้ที่มีส่วนร่วมในการแสดงแต่ละหน้าที่รวมแล้วไม่น้อยกว่า 20 คน ส่วนประกอบหรือองค์ประกอบในการแสดงก็มีความสำคัญและสอดคล้องกับการจัดการแสดงหนังใหญ่แต่ละครั้งเช่นกัน

ในบทนี้ผู้วิจัยได้นำเสนอเกี่ยวกับองค์ประกอบหรือส่วนประกอบการแสดงหนังใหญ่ ซึ่งได้จัดแบ่งแต่ละส่วนสัมพันธ์กับหน้าที่ของผู้ที่มีส่วนร่วมในการแสดงหนังใหญ่ อาทิเช่น จอหนัง การติดตั้งเสาจอ (การปลุกจอ) ตลอดจนกระทั่งการสร้างจอหนังเสร็จพร้อมที่จะแสดง และการแต่งกายเครื่องดนตรีที่ใช้ประกอบการแสดงหนังใหญ่ ดังรายละเอียดต่อไปนี้

4.1 จอหนัง

สมเด็จพระเจ้าบรมวงศ์เธอ กรมพระยาดำรงราชานุภาพ ทรงอธิบายเกี่ยวกับจอหนัง ดังนี้

“วิธีซึ่งทำจอหนังนั้น เอาผ้าขาวบางอย่างหยาบมาตัดเพละกันเข้าพอควร ใช้ทำที่กลางผืนจอเพื่อจะให้สว่างเห็นตัวหนังชัด ที่ด้านมิดสองข้างใช้ผ้าขาวดิบอย่างหนา ประสงค์จะให้เงามืดแผ่ตัวหนังออกมาเหมือนที่ออกจาก ริมจอทั้งสี่ด้านนั้นใช้ผ้าแดงผ้าเขียวคราม เพละติดกันสองผืนเย็บวงรอบกับจอไป ประสงค์จะสอดสีกันแลดูงาม แล้วเอาเชือกตัดเป็นตอน ๆ ตามด้านยาวสองด้านสมมุติเรียกว่า “หนดพรหมณ์” สำหรับจะได้ผูกเหนี่ยวกับคร่าวบนคร่าวล่าง

ผ้าที่สำหรับหลังจอซึ่งเรียกว่าบังคับเพลิงนั้น แต่ก่อนใช้ผ้าใบสาคุเช่น ทำใบเรือ แต่ปัจจุบันนี้ใช้ผ้าขาวดิบ

ขนาดของจอหนัง ถ้าจอยาวตามธรรมดาใช้ยาว 7 วา 2 ศอกเศษ ถ้าเป็นงานที่เล่นประชันกันหรืองานใหญ่ ๆ เจ้าภาพแข็งแรง ก็ใช้จอยาวถึง 9 วาก็มี 11 วาก็มี ตามท้องไยภูมิจะสมควร

ระบายห้อยหน้าจอหนังใช้ผ้าแดงบ้าง เขียวบ้าง ดำบ้าง สลับกันสองชั้น แล้วเอาทองอังฤษหรืออังฤษย่น หรือกระดาศ่น้ำตะโก สลักเข้าเป็นลวดลาย

ต่าง ๆ ติดเข้ากับระบายจอบ้างก็เอากระจกเงาเข้าติดเป็นเนื้อไป แล้วห้อยแขวนด้วยลูกร้อยตามชายระบายจอนั้นประสงค์จะให้แสงงามแปลบปลาบในตา

จอบอย่างหนึ่งที่เรียกว่าจอแขวนนั้น แต่โบราณมาก็มิได้มีเพิ่งจะเกิดขึ้นประมาณ 25 ปี 26 ปีนี้ (ผู้วิจัยไม่สามารถสรุปปี พ.ศ. ได้แน่ชัด เนื่องจากเอกสารไม่ได้ระบุปีที่ทรงนิพนธ์) จอแขวนนั้นเจาะที่ผ้าดิบสองข้างจอบเป็นช่องประตูออกมา แล้วทำเป็นขุมประตูเช่นประตูเมืองทั้งสองด้าน ที่จอด้านหนึ่งเขียนเป็นแผนที่เมืองลงกาด้านหนึ่งเขียนเป็นแผนที่ลับพลาของพระราม แล้วเขียนรูปร่างเมฆลา รูปรามสุรหေးล้อมแก้วกันอยู่ มีดวงอาทิตย์พระจันทร์อยู่เบื้องบนข้างละด้าน แลดูก็เรียบร้อยไม่ขัดตาชอกบกลอยู่ ด้วยจอแขวนนี้มีผู้คิดยกย้ายทำขึ้นก็เห็นว่าดีกว่าเก่า เพราะประกอบความงดงาม แล้วทำให้คนเข็ดคนเจรจาเข้าออกสบาย ไม่ต้องก้มดั่งชั้นหลัง ๆ มาสมัยนี้ยังประกอบความคิดในการที่จะตกแต่งประดับประดาจอยิ่ง ๆ ขึ้นไป สมควรกับความเจริญของบ้านเมือง"¹

จากข้อมูลดังกล่าว สมเด็จพระเจ้าบรมวงศ์เธอ กรมพระยาดำรงราชานุภาพได้ทรงอธิบายไว้ในหนังสือลัทธิธรรมเนียมต่าง ๆ ว่าด้วยเรื่องหนังที่เล่นในงานมหรสพ ส.นของจอหนังและการสร้างจอหนังนั้นผู้วิจัยพบว่ามีส่วนที่คล้ายกับจอหนังใหญ่ของวัดสว่างอารมณ์ อำเภอเมือง จังหวัดสิงห์บุรี ในต่างกันนั้นอยู่ที่การประดับจอหนังเพื่อความสวยงาม หรือการเจาะประตูเข้าออกหนังทั้งสองข้างของจอ หรือที่เรียกว่า "จอแขวน" รูปแบบของจอบแบบนี้ไม่ปรากฏว่าใช้ในคณะหนังใหญ่วัดสว่างอารมณ์ จังหวัดสิงห์บุรี

ลักษณะจอหนังใหญ่วัดสว่างอารมณ์

จอหนังใหญ่วัดสว่างอารมณ์มีขนาดยาวโดยประมาณ 16 เมตร กว้าง 6 เมตร ฉีนจอทำด้วยผ้าต่วนสีขาว สีแดง ผ้าขาวบางชนิดหยาบตัดเย็บเป็นจอหนัง โดยเรียงลำดับชนิดของผ้าคือผ้าต่วนสีขาว กว้าง 5 เมตร ยาว 4 เมตร ผ้าขาวบางชนิดหยาบกว้าง 5 เมตร ยาว 8 เมตร และผ้าต่วนสีขาวกว้าง 5 เมตร ยาว 4 เมตร ริมขอบจอทั้ง 4 ด้านเดินขอบด้วยแถบผ้าสีน้ำเงินขลิบทองชนิดกว้าง 2 นิ้ว ต่อจากแถบผ้าสีน้ำเงินขลิบทองเดินขอบด้วยผ้าต่วนสีแดงกว้าง 0.5 เมตร ทั้ง 4 ด้าน

¹ สมเด็จพระกรมพระยาดำรงราชานุภาพ, "เรื่องหนังที่เล่นในงานมหรสพ", ลัทธิธรรมเนียมนิยมต่าง ๆ ฉบับหอสมุดแห่งชาติ (พระนคร : สำนักพิมพ์คลังวิทยา, 2504), หน้า 285-287.

ขอบด้านบนเขียนคำว่า “หนังใหญ่” วัดสว่างอารมณ์ อ.เมือง จ.สิงห์บุรี ด้วยตัวอักษรผ้าสีขาวสูงประมาณ 5 นิ้ว เย็บติดขอบด้านบนระหว่างความยาวของผ้าขาวบาง

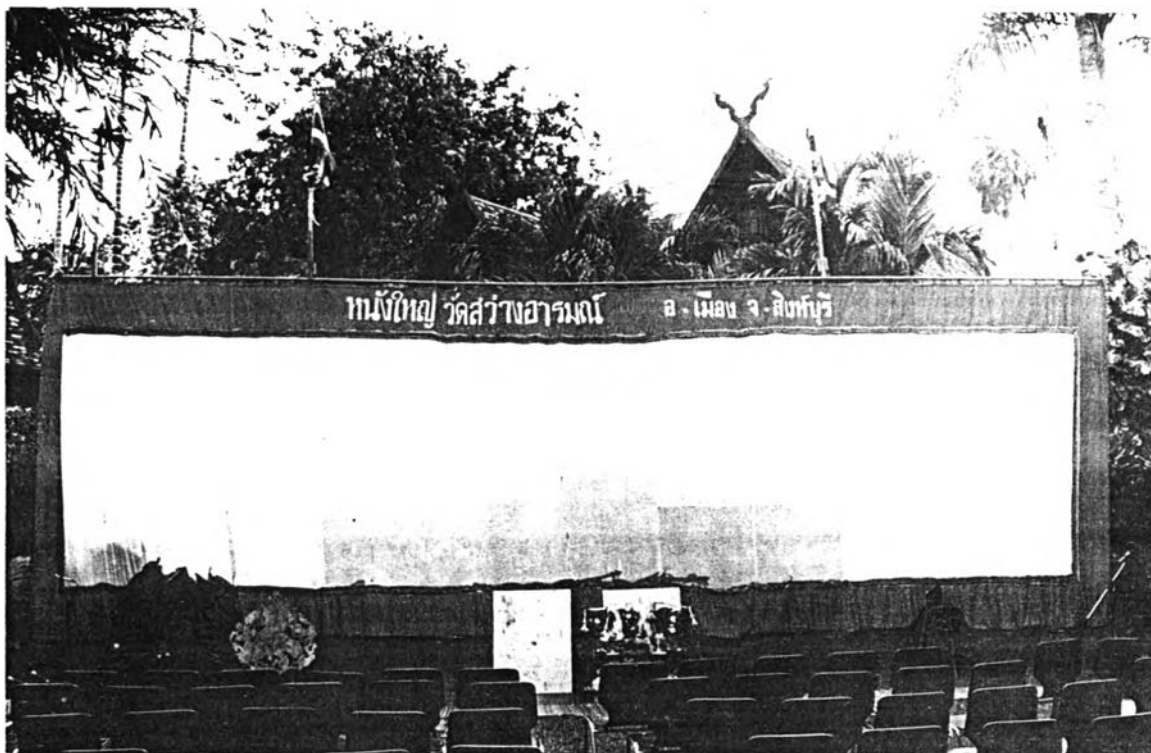
จอหนังใหญ่เมื่อตั้งจอจะมีความสูงเหนือพื้นดินประมาณ 1-1.5 เมตร จากริมขอบผ้าสีแดง เพื่อไม่ให้ผู้ชมมองผ่านด้านล่างของจอ ซึ่งดูไม่เหมาะสมและเพื่อความสวยงามจะต่อผ้าพื้นเพิ่มจากขอบจอสีแดงจนจรดพื้นดินบางครั้งจอหนังใหญ่ของวัดสว่างอารมณ์จะใช้ผ้าพื้นสีแดง สีเขียว หรือผ้าลายดอกตามแต่ผู้เตรียมอุปกรณ์จอหนังจะเลือกใช้ซึ่งจะเรียกผ้าที่ต่อขอบนี้ว่า “ผ้ารองถุนหรือม่านรองถุน”^{*2} จอหนังของวัดสว่างอารมณ์มีทั้งสิ้น 2 ชุดด้วยกัน ชุดแรกมีขนาดความยาว 16 เมตร ดังกล่าว ชุดที่ 2 มีขนาดความยาว 12 เมตร³ ลักษณะของจอหนังชุดที่ 2 จะคล้ายกับจอหนังชุดที่ 1 ต่างกันเพียงสัดส่วนความยาวของจอหนัง ทั้งนี้การเลือกใช้จอขึ้นอยู่กับสถานที่ในการแสดง ส่วนใหญ่นิยมใช้จอขนาด 16 เมตร เนื่องจากมีขนาดที่เหมาะสมต่อการแสดงและสภาพของจอหนังมีความสมบูรณ์กว่าจอขนาดเล็ก (ปัจจุบันจอหนังขนาดเล็กไม่ได้ใช้ในการแสดงแล้ว)⁴

* ม่านรองถุนหรือผ้ารองถุน คือผ้าที่มีความกว้างประมาณ 50 เซนติเมตร ความยาวพอดีกับจอหนังประมาณ 16 เมตร เป็นผ้าพื้นหรือผ้าลายมีไว้เพื่อพรางตาผู้ชมไม่ให้มองผ่านด้านล่างจอและประดับจอหนังเพื่อความสวยงาม

² สัมภาษณ์ นายเปี่ยม ศุภนคร, ศิลปินผู้เชี่ยวชาญการแสดงหนังใหญ่วัดสว่างอารมณ์ จังหวัดสิงห์บุรี, 27 พฤษภาคม 2542.

³ สุมิตร อนุศาสน์, หนังใหญ่วัดสว่างอารมณ์ (ลพบุรี : ศูนย์ศิลปวัฒนธรรมวิทยาลัยครูเทพสตรี, ม.ป.ป.).

⁴ สัมภาษณ์ นายเปี่ยม ศุภนคร, ศิลปินผู้เชี่ยวชาญการแสดงหนังใหญ่วัดสว่างอารมณ์ จังหวัดสิงห์บุรี, 3 พฤศจิกายน 2542.



ภาพที่ 16 ลักษณะจอหนังใหญ่วัดสว่างอารมณ์ อ.เมือง จ.สิงห์บุรี
บันทึกภาพการแสดงหนังใหญ่วัดสว่างอารมณ์ อ.เมือง จ.สิงห์บุรี
ณ สยามสมาคมฯ, กรุงเทพมหานคร 21 มกราคม 2542

4.2 เส้าและคร่าว* จอหนัง

“...ตัดไม้มาสี่ลำ	จะกระทำเป็นเส้าจอ
สี่มุมแดงย่อ	กลางก็ดาดด้วยผ้าขาว...” ⁵

* คร่าว ตามพจนานุกรมฉบับราชบัณฑิตยสถาน หมายถึง ชื่อตัวไม้ที่ตีตึงระหว่างเส้าเพื่อตีฝา หรือรั้วสังกะสี ในที่นี้หมายถึง ไม้สองอันบนและล่างมีไว้สำหรับร้อยหรือยึดจอหนังติดกับเส้าจอ.

⁵ ศูนย์วัฒนธรรมจังหวัดสิงห์บุรี, บทพากย์รามเกียรติ์ศึกใหญ่ ศิลปบนผืนหนังใหญ่วัดสว่างอารมณ์. (กรุงเทพมหานคร : เนติกุลการพิมพ์, 2540), หน้า 66.

จากบทพากย์หนังใหญ่วัดสว่างอารมณ์ตอนหนึ่งได้บรรยายถึงลักษณะจอหนังใหญ่ ซึ่งสอดคล้องกับเสาจอหนัง ดังที่จะกล่าวต่อไปนี้

เสาจอหนังแต่เดิมใช้ไม้ไผ่ทั้งลำโดยเลือกลำที่มีขนาดเส้นผ่าศูนย์กลางประมาณ 2-3 นิ้ว ความยาวตั้งแต่ 8 เมตรขึ้นไป ลำต้นตรงไม่โค้งงอ จำนวน 4 ต้น ปลายลำติดธงชาติไทยขนาดกว้างประมาณ 10 นิ้ว เสาตรงอยู่สูงกว่าขอบบนของจอประมาณ 1 เมตร รอบเสาธงมีหางนกยูงประดับกับท่อไม้พลาสติก ความสูงของหางนกยูงอยู่ในระดับเดียวกับเสาธง ประมาณปี พ.ศ. 2537 คณะหนังใหญ่วัดสว่างอารมณ์ได้เปลี่ยนเสาจอจากลำไม้ไผ่มาเป็นท่อแป๊บน้ำ เส้นผ่าศูนย์กลางประมาณ 2-2.5 นิ้ว ยาวประมาณ 10 เมตร ทั้งนี้เพื่อความสะดวกในการเก็บรักษาและดูแลเสาจอ ซึ่งท่อเหล็กจะมีอายุการใช้งานยาวนานกว่าเสาไม้ไผ่ เมื่อเปรียบเทียบคุณสมบัติระหว่างไม้ไผ่กับท่อเหล็กแล้ว ด้านอายุการใช้งานดูเหมือนว่าท่อเหล็กจะเหมาะสมกว่าไม้ไผ่ ซึ่งการแสดงหนังใหญ่มักไม่แสดงบ่อยครั้ง เมื่อเก็บเสาไม้ไผ่ไว้เป็นเวลานาน เสาไม้ไผ่มักถูกทำลายด้วยมอดทำให้สภาพของลำไม้ไผ่ไม่เหมาะสม สำหรับเป็นอุปกรณ์การแสดง⁶

คร่าวจอหนังแต่เดิมใช้ไม้รวก* หรือไม้ไผ่ผ่าซีก ตามความยาวของจอ เพื่อเป็นแกนให้จอผูกติดหรือร้อยหูจอหนังปี พ.ศ. 2537 เปลี่ยนมาใช้ท่อเหล็ก (แป๊บน้ำ) ขนาดเล็กผ่าศูนย์กลางประมาณ 3-4 เซนติเมตร ความยาว 8 เมตร จำนวน 4 เส้น (คร่าวบนและคร่าวล่าง) และท่อเหล็กขนาดเส้นผ่าศูนย์กลางประมาณ 2-3 เซนติเมตร ความยาวประมาณ 1 เมตร จำนวน 2 เส้น ใช้สำหรับเป็นแกนกลางต่อคร่าวบนและคร่าวล่างอย่างละ 1 เส้น เมื่อต่อคร่าวเสร็จจะได้ความยาวคร่าวละ 16 เมตร ตามความยาวของจอหนัง

การติดตั้งจอหนัง (ปลุกจอ)

ผู้มีหน้าที่ติดตั้งจอหนังหรือเรียกว่าการปลุกจอหนังนั้นจะต้องเป็นผู้ที่รู้จักทิศทางของลมสภาพพื้นที่ในการแสดง จอหนังเปรียบเสมือนฉากและเวทีสำหรับการแสดงมหรสพ เช่น ลิเก ละคร เป็นต้น นับเป็นสิ่งสำคัญและจำเป็นที่สุดของการเตรียมการแสดง ซึ่งยึดถือปฏิบัติสืบต่อกันมาเกี่ยวข้องกับพิธีกรรมการตั้งเสาปักจอ เพื่อความเป็นสิริมงคลในการแสดง ตลอดจนป้องกันอันตรายที่อาจจะเกิดขึ้นได้กับนักแสดงหรือผู้ชม ประการแรกสำหรับผู้ที่มีหน้าที่ติดตั้งจอคือสำรวจสถานที่

⁶ สัมภาษณ์ นายเปี่ยม ศุภนคร.

* ไม้รวก หมายถึง ไม้ไผ่ชนิดหนึ่ง ลำต้นมีขนาดเล็กเส้นผ่าศูนย์กลางกว้างประมาณ 2-3 เซนติเมตร

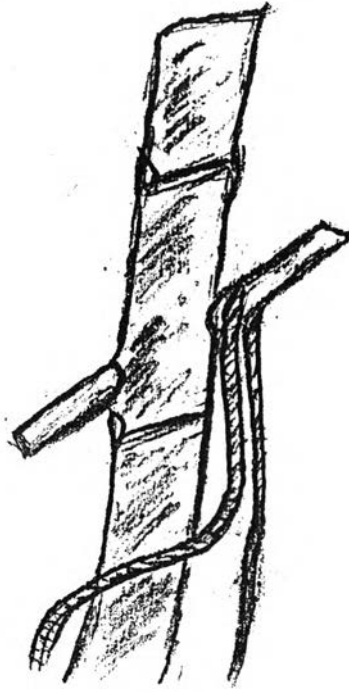
ที่จะใช้แสดงว่าพื้นที่เป็นที่ราบลุ่มเพียงใด พื้นที่ที่เหมาะสมสำหรับตั้งเสาปักจอจะต้องเป็นลานกลางแจ้ง พื้นดินเรียบสม่ำเสมอ ลานกลางแจ้งในที่นี้ควรจะเป็นสนามหญ้าเพื่อสะดวกในการปักเสาจอลงดิน⁷ ประการที่สองคือสำรวจทิศทางของลมจอหนึ่งไม่ควรตั้งหันหน้าจอในทิศทางเดียวกับลมเพื่อป้องกันไม่ให้จอหนึ่งปะทะกับลม อาจทำให้จอหนึ่งล้มทำอันตรายแก่นักแสดงหรือผู้ชมได้ ควรหันข้างจอขนานไปกับทิศทางของลม เช่น ถ้าลมมาจากทิศเหนือ จอหนึ่งจะต้องหันหน้าไปทางทิศตะวันออก ขนานกับทิศของลม

เมื่อสำรวจพื้นที่ที่จะลงเสาปักจอได้แล้ว ผู้รับผิดชอบหน้าที่นี้จะต้องตั้งขมบ * บูชาเจ้าที่ขอขมา อนุญาตลงเสาปักจอเพื่อทำการแสดงหนังใหญ่ จากนั้นก็นำเสาจอวางเรียงตามจุดที่คะแนนพื้นที่ไว้ โดยเสาต้นแรกห่างจากเสาต้นที่ 2 4 เมตร เสาต้นที่ 2 ห่างจากเสาต้นที่ 3 8 เมตร และเสาต้นที่ 3 ห่างจากต้นที่ 4 4 เมตร ซึ่งช่วงกว้างของเสาจอแต่ละต้นจะต้องสัมพันธ์กับความกว้างของจอแต่ละส่วนเช่นกัน เมื่อคะแนนความกว้างแต่ละเสาได้แล้วก็นำเหล็กเส้นขนาดประมาณ 6 หุน (เส้นผ่าศูนย์กลางประมาณ 2.5-3 เซนติเมตร) ความยาวประมาณ 1.5 เมตร ตอกลงดินด้วยค้อนเหล็กขนาด 8 ปอนด์ บริเวณจุดที่จะตั้งเสาจอทั้ง 4 ต้น ๆ ละ 1 เส้น โดยให้เส้นเหล็กมีความสูงเหนือพื้นดินประมาณเส้นละ 1 เมตร เพื่อเป็นแกนสำหรับนำท่อเหล็กหรือเสาจอมาสวมเวลาขึ้นเสาจอ ขึ้นถัดมาคือ การติดหางนกยูงประมาณ 20 ก้าน ดอกไม้พลาสติกประมาณ 2-3 ช่อ และธงชาติ และร้อยเชือกไนลอนกับลูกรอกที่ติดอยู่ด้านล่างหางนกยูงของปลายเสาแต่ละต้นซึ่งเชือกที่ใช้เป็นเชือกไนลอนที่มีคุณสมบัติเหนียวและคงทนขนาดเส้นผ่าศูนย์กลางประมาณ 1 เซนติเมตร ความยาวเส้นละประมาณ 15 เมตร (ลูกรอกปัจจุบันติดดาวกับตัวเสาดันละตัว ซึ่งสมัยที่ยังใช้ไม้ไผ่เป็นเสาจอจะใช้วิธีการดึงเชือกโดยผ่าน "ไม้สลักย่อนหู"⁸ มีลักษณะเป็นสลักไม้ไผ่เสียบเข้ากับรูที่ปลายเสาแล้วขัดให้แน่น ใช้เชือกร้อยผ่านทำหน้าที่เช่นเดียวกับลูกรอกในปัจจุบัน)

⁷ สัมภาษณ์ นายเปี่ยม ศุภนคร, ศิลปินผู้เชี่ยวชาญการแสดงหนังใหญ่วัดสว่างอารมณ์ อ.เมือง จ.สิงห์บุรี, 27 พฤษภาคม 2542.

* ขมบ ตามพจนานุกรมฉบับราชบัณฑิตยสถาน ปี พ.ศ. 2525 หมายถึง ผีผู้หญิงที่ตายในป่าและอยู่ในบริเวณที่ตายนั้น มีรูปเห็นเป็นเงา ๆ ไม่ทำอันตรายใคร ในที่นี้หมายถึง กระทงกาทกล้วยบรรจุมาก พลุ ดอกไม้ ธูป เทียน ทำขึ้นเพื่อบูชาแม่พระธรณี เจ้าที่ สัมพะเวสี

⁸ สัมภาษณ์ นายเปี่ยม ศุภนคร, ศิลปินผู้เชี่ยวชาญการแสดงหนังใหญ่วัดสว่างอารมณ์ อ.เมือง จ.สิงห์บุรี, 27 พฤษภาคม 2542.



ภาพที่ 17 ลักษณะไม้สลักย่อนหูใช้เชือกร้อยผ่านคล้ายลูกรอกปัจจุบัน



ภาพที่ 18 ลูกรอกที่ใช้แทนไม้สลักย่อนหูในปัจจุบัน



ภาพที่ 19 ชมมบูชาแม่พระธรณี .จำที่ สัมปเวสี

เมื่อร้อยเชือกในลอนกับลูกกรอกของเสาครบทั้ง 4 ต้น โดยให้เชือกที่ร้อยนั้นจรดพื้นดินทั้ง 2 ด้าน คือ หน้าและหลังของเสาแต่ละต้นเมื่อตั้งเสาเสร็จ จากนั้นก็ยกเสาจ่อขึ้นสวมกับเส้นเหล็กที่ได้ตอกไว้เป็นแกนหรือฐานสำหรับเสาจ่อเรียงตามลำดับที่ละต้น

เมื่อตั้งเสาจ่อครบทุกต้นแล้วก็นำคร่าวมาร้อยเข้ากับหูจ่อหนังที่เย็บติดบริเวณขอบจ่อด้านบน และด้านล่าง ซึ่งเมื่อครั้งเสาจ่อไม้ไผ่หูจ่อหนังจะเป็นผ้าขนาดความยาว 1 ฟุต กว้าง 1-2 นิ้ว เย็บกึ่งกลางของผ้ากับจ่อหนังในลักษณะเป็นเชือกให้ระยะห่างแต่ละเส้นประมาณ 1 ฟุต ตลอดความยาวของจ่อหนังทั้งขอบจ่อด้านบนและด้านล่าง เรียกผ้าหรือเชือกนี้ว่า "หนดพราหมณ์"⁹ วิธีการใช้ก็ต้องผูกหนดพราหมณ์กับคร่าวตลอดความยาวของจ่อทั้งด้านบนและด้านล่าง เพื่อความสะดวกในการติดตั้งคร่าวกับจ่อปัจจุบันจึงเปลี่ยนจากหนดพราหมณ์ลักษณะเดิมมาเป็นห่วงผ้าหรือหูจ่อเย็บสำเร็จ เวลาใช้งานไม่ต้องผูกจ่อติดกับคร่าว ร้อยคร่าวกับหูจ่อสำเร็จได้ทันที

⁹ อาคม สายาคม. หนังสือนำ, ศิลปวัฒนธรรมไทย เล่ม 7 นาฏดุริยางคศิลป์ไทย กรุงรัตน-โกสินทร์ (กรุงเทพมหานคร : โรงพิมพ์ยูไนเต็ดโปรดักชั่น, 2525), หน้า 107.

วิธีการร้อยคร่าวจอนั้นเพื่อความรวดเร็วและถูกต้องจะใช้คร่าวเหล็ก 2 เส้น ร้อยบริเวณมุมจอนั่งข้างละเส้นมาบรรจบกันที่กลางจอน โดยมีท่อเหล็กความยาวประมาณ 1 เมตร เป็นแกนกลางสำหรับเชื่อมคร่าวเหล็กทั้ง 2 เส้นให้เป็นเส้นเดียวกัน บริเวณมุมจอนหรือหูจอนสุดท้ายของขอบจอนใช้เชือกไนลอนขนาดเส้นผ่าศูนย์กลางประมาณ 1 เซนติเมตร มัดหูจอนและพันรอบคร่าวทั้ง 2 มุมของจอนให้แน่นป้องกันจอนเคลื่อนหรือหลุดจากคร่าว

เมื่อร้อยคร่าวกับจอนนั่งและผูกคร่าวให้แน่นแล้วขั้นต่อไปคือ การเดินไฟราว* รอบขอบจอนนั่ง ลักษณะไฟราวจะเป็นหลอดไฟดวงกลม ขนาดเส้นผ่าศูนย์กลางประมาณ 1.5 นิ้ว ระยะห่างแต่ละดวงประมาณ 12 นิ้ว เริ่มเดินไฟราวจากขอบจอนด้านบนก่อน โดยใช้เชือกฟางความยาวพอประมาณมัดสายไฟราวติดกับคร่าวบนในระยะห่างแต่ละจุดพอประมาณ ในลักษณะที่สายไฟหรือไฟราวนี้ไม่หย่อนหรือตกท้องข้างเวลาตั้งจอนขึ้นปลายเสา

จากนั้นก็เดินไฟราวบริเวณขอบจอนด้านข้างทั้ง 2 โดยใช้เชือกฟางมัดสายไฟราวที่คร่าวบนบริเวณขอบจอนด้านซ้ายและขวาในลักษณะที่ไฟราวให้จรดขอบจอนด้านล่าง เมื่อเดินไฟราวด้านข้างจอนครบทั้ง 2 ข้างแล้วก็ใช้เชือกไนลอนที่ร้อยติดกับลูกรอกข้างต้นในแต่ละเสาโดยใช้เส้นที่อยู่ด้านหน้าเสาผูกติดกับคร่าวในลักษณะเงื่อนบ่วงสายธนู** ตรงบริเวณคร่าวหน้าเสาจอนทำเช่นนี้จนครบทุกเสา จากนั้นก็ดึงเชือกไนลอนเส้นที่อยู่หลังเสาแต่ละต้นเพื่อให้จอนขึ้นสู่ยอดเสาหรือเรียกว่า "ชักรอกจอนนั่ง" ซึ่งการชักรอกจอนนั่งจะต้องใช้ผู้ที่ชักรอกดึงเชือกประจำเสาแต่ละต้นพร้อม ๆ กัน เพื่อให้เกิดความสมดุลของน้ำหนักจอนนั่ง

เมื่อจอนนั่งขึ้นสู่ปลายเสาหรือสุดรอกแต่ละต้นก็นำเชือกเส้นที่ดึงรอกมัดติดที่โคนเสาแต่ละต้น การมัดเชือกครั้งนี้ต้องทำอย่างระมัดระวังและจะต้องพันเชือกขอบโคนเสาให้แน่น เพื่อป้องกันการเลื่อนหลุดของเชือกซึ่งจะส่งผลให้จอนนั่งหลุดลงมาได้ บางกรณีอาจดึงเชือกประจำเสาด้านริมจอนทั้ง 2 ต้น โยงไปด้านหลังจอน ในระยะห่างจากจอนโดยประมาณพอให้เดินผ่านเข้า-ออกของผู้เข็ดจอนนั่งได้สะดวก เชือกที่โยงนั้นจะต้องมัดกับเสาเหล็กที่ตอกลงดินในลักษณะหัวนมหรือเรียกว่า "สมอบก"*** การโยงเชือกดังกล่าวเป็นการทานน้ำหนักของจอนอีกวิธีหนึ่ง แต่ทั้งนี้ขึ้นอยู่กับสภาพ

* ไฟราว หมายถึง ดวงไฟประดับที่เรียงต่อกันเป็นสายใช้ประดับจอนนั่งเพื่อความสวยงาม

** เงื่อนบ่วงสายธนู : ลักษณะการผูกเงื่อนชนิดหนึ่ง

*** สมอบก : เหล็กเส้นขนาดเส้นผ่าศูนย์กลางประมาณ 1-2 เซนติเมตร ยาวประมาณ 1

ฟุต ส่วนปลายด้านหนึ่งโค้งในลักษณะวงกลมพอประมาณเพื่อใช้เป็นที่ร้อยหรือผูกเชือก ปลายด้านหนึ่งเป็นส่วนที่ถูกตอกยึดกับพื้นดิน

พื้นที่ในการเชื่อมอำนวยการตั้งจอมากน้อยเพียงใดถ้าสถานที่ไม่เอื้อ เช่น ด้านหลังเป็นสวนต้นไม้หรือพื้นคอนกรีต ก็เลี่ยงการโยงเชือกกับสมอบกเป็นการมัดเชือกกับโคนเสาเช่นเดียวกันกับเสาดันที่อยู่ด้านในของจอทั้งสองต้น

ขั้นตอนต่อมาคือการร้อยคร่าวขอบจอด้านล่าง ซึ่งกรรมวิธีการร้อยคร่าวก็ปฏิบัติเช่นเดียวกับการร้อยคร่าวด้านบนคือใช้ท่อเหล็กร้อยกับหูจอหนึ่งข้างละเส้นแล้วเชื่อมกลางคร่าวด้วยท่อเหล็กอีกเส้นหนึ่ง จากนั้นใช้เชือกไนลอนเส้นที่มัดติดกับโคนเสาแต่ละต้น หรือใช้เชือกไนลอนขนาดเส้นรอบวงประมาณมัดคร่าวด้านล่างยึดติดกับเสาจอหนึ่งแต่ละต้น เพื่อป้องกันไม่ให้จอหนึ่งเคลื่อนไหวหรือไถลลง เมื่อมัดคร่าวติดกับเสาจอเสร็จแล้วก็เดินไฟราวบริเวณขอบจอด้านล่างโดยรวมไฟราวจากเส้นขอบจอด้านซ้ายและขวาของจอมาบรรจบกันที่กลางจอไฟราวบริเวณคร่าวด้านล่างจะอยู่เหนือผ้ารองถุน ซึ่งผ้ารองถุนนี้จะเย็บติดกับผ้าสีแดงขอบจอด้านล่างทั้งชายผ้าหรือตีนผ้าให้จรดพื้นดิน บางกรณีไฟราวบริเวณขอบจอด้านล่างอาจเดินสายไฟในลักษณะระย้าย่อยตามขอบจอเพื่อความสวยงามตามความเหมาะสมของผู้เดินสายไฟ

ไฟราวหรือไฟกลม ที่คณะหนังใช้วัดสว่างอารมณ์ จังหวัดสิงห์บุรี ใช้ประดับจอหนังมีขนาดเส้นผ่าศูนย์กลางประมาณ 1.5 นิ้ว ซึ่งการประดับจอหนังด้วยไฟราวนี้จะเดินสายไฟริมขอบจอหนังหรือบริเวณขอบจอผ้าสีแดง เพื่อเป็นการเน้นหรือเพิ่มความเด่นความน่าสนใจแก่จอหนังและตัวหนังใหญ่เวลาแสดง

ปัญหาและอุปสรรคการติดตั้งจอหนังใหญ่

ปัญหาและอุปสรรคที่มักเกิดขึ้นกับการติดตั้งจอหนังใหญ่คือ ทิศทางของลมในบริเวณที่จะตั้งจอหนัง ซึ่งสามารถเปลี่ยนทิศทางได้เสมอ การติดตั้งจอหนังใหญ่นั้นสำคัญคือจะต้องตั้งจอหนังขนานไปในแนวเดียวกับทิศทางของลมไม่ตั้งจอหนังเหนือหรือไถลลง เพราะอาจจะทำให้จอหนังล้มได้ ปัญหาที่สำคัญอีกประเด็นหนึ่งคือ พื้นดินหรือสนามหรือบริเวณที่ใช้ในการแสดงจะต้องเป็นพื้นดิน เพื่อที่จะตอกเสาจอหนังให้ยึดกับพื้นได้ ปัญหาเรื่องสถานที่ติดตั้งจอหนังใหญ่นี้ นายเปี่ยม ศุภนคร ได้ให้ข้อมูลว่า ครั้งหนึ่งได้ไปแสดงที่จังหวัดสุโขทัย (จำปี พ.ศ. ไม่ได้) สถานที่ที่จะทำการแสดงนั้นเป็นพื้นคอนกรีต ทำให้เป็นปัญหาในการตั้งจอหนัง นายเปี่ยม ศุภนคร ซึ่งมีหน้าที่ในการติดตั้งจอหนังขณะนั้นจึงคิดแก้ปัญหาโดยใช้ลูกกลิ้งพันสายไฟซึ่งมีขนาดใหญ่และมีช่องตรงกลางพอที่จะยึดเสาจอหนังให้คงอยู่ได้ เป็นอุปกรณ์ในการติดตั้งจอหนังใหญ่บนพื้นคอนกรีต

นอกจากปัญหาเรื่องทิศทางของลมและสภาพพื้นที่ในการติดตั้งจอหนังแล้ว ปัญหาเรื่องสภาพภูมิอากาศก็จัดเป็นปัญหาสำคัญอีกประเด็นหนึ่ง ซึ่งถ้าเกิดฝนตกก็เป็นอันยุติการแสดง ทัวไปแล้วการแสดงหรือมหรสพทุกประเภทมักจะเสี่ยงทำการแสดงในช่วงฤดูฝน เฉพาะอย่างยิ่งการแสดงหนังใหญ่ถ้าเป็นช่วงฤดูฝนจะงดการแสดง เนื่องจากถ้าหนังถูกน้ำจะเกิดความเสียหาย หนังจะย่นหรือเน่าไม่สามารถใช้หนังต่อไปได้อีก ปัญหาเรื่องฝนจึงนับว่าสำคัญกว่าปัญหาเรื่องอื่น ๆ ซึ่งสามารถแก้ไขได้ แต่ถ้าฝนตกการแสดงจะต้องยุติทันทียากต่อการแก้ไข การจะย้ายสถานที่จัดการแสดงไปในหอประชุมหรือสถานที่ในร่มมีหลังคากันฝน สำหรับการแสดงหนังใหญ่นั้นไม่นิยมจัดการแสดงในสถานที่ดังกล่าว

4.3 ร้านเพลิง

"...เร่งเร็วท่านนายได้	เอาไฟขึ้นบนหลัง
ส่องแสงอย่าให้บัง	จะเล่นหนังให้ท่านทั้งหลายดู..." ¹⁰

จากบทพากย์หนังใหญ่วัดสว่างอารมณ์ แสดงให้เห็นถึงการให้แสงในการแสดงหนังใหญ่ ซึ่งผู้ที่มีหน้าที่ดูแลเรื่องไฟหรือแสงในการแสดงหนังจะต้องเป็นผู้ที่มีความรู้ความชำนาญเรื่องแสง การกะเนน หรือประมาณเชื้อเพลิง เป็นสิ่งสำคัญที่จะส่งผลให้แสงในการแสดงหนังมีความสว่างจับต้องตัวหนังเกิดเป็นความประทับใจแก่ผู้ชมอย่างน้อยเพียงใด สำหรับภาชนะหรืออุปกรณ์ที่เกี่ยวข้องกับแสงสว่างเวลาขีดหนังเรียกภาชนะที่ใส่เชื้อเพลิงทำให้เกิดแสงนี้ว่า "ร้านเพลิง" ลักษณะร้านเพลิงของหนังใหญ่วัดสว่างอารมณ์ปัจจุบันทำเลียนแบบร้านเพลิงครั้งสมัยขุนนางมอญกิจประมวญ คือ ใช้ถาดหรือกระเบาะไม้ไผ่ ขนาดประมาณ 50 x 50 เซนติเมตร ผ่าลำไม้ไผ่เป็น 2 ซีก เรียงประกบเป็นถาดใส่เชื้อเพลิง ภายในถาดปูด้วยดินเหนียวบางกรณีอาจปูพื้นถาดด้วยแผ่นสังกะสี ทั้งนี้แล้วแต่ความสะดวกในการหาอุปกรณ์จากนั้นปูพื้นด้วยทรายหยาบอีกชั้นทับดินเหนียวหรือแผ่นสังกะสี การปูทรายหยาบชั้นบนของถาดเชื้อเพลิงเป็นการป้องกันไม่ให้เชื้อเพลิงลามไปติดถาดไม้หรืออุปกรณ์ประกอบการแสดงก่อให้เกิดความเสียหายได้¹¹ ฐานถาดเชื้อเพลิงเป็นเสาไม้

¹⁰ ศุภย์วัฒน์ธรรมจังหวัดสิงห์บุรี, บทพากย์รามเกียรติ์ศึกใหญ่, ศิลปบนผืนหนังใหญ่วัดสว่างอารมณ์. (กรุงเทพมหานคร : เนติกุลการพิมพ์, 2540), หน้า 67.

¹¹ สัมภาษณ์ นายเปี่ยม ศุภนคร, 27 พฤษภาคม 2542.

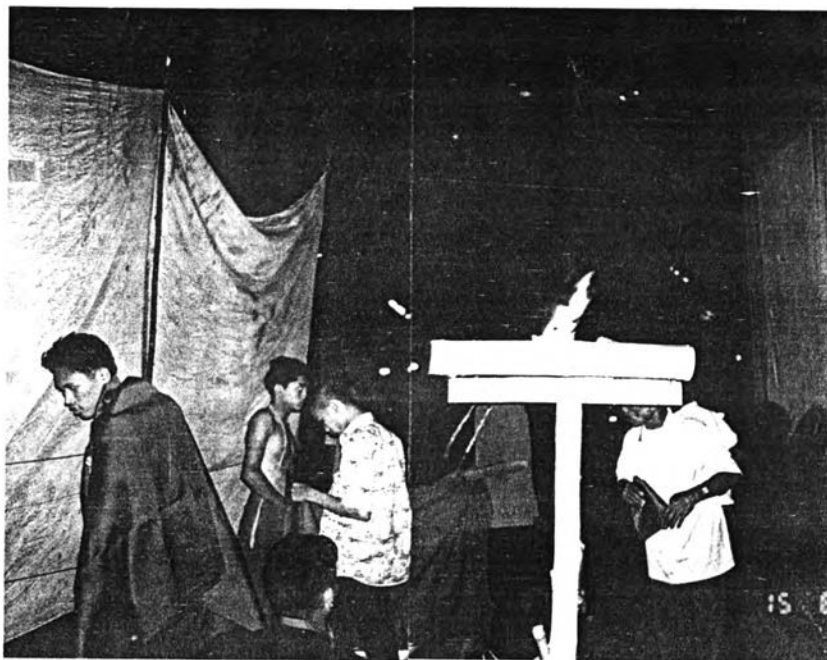
ยุคาลิปต์ส 1 ต้น ขนาดเส้นผ่าศูนย์กลางประมาณ 3-4 เซนติเมตร สูงประมาณ 1.5 เมตร ประกอบติดกลางใต้ถาดเชื้อเพลิงรวมเรียกถาดเชื้อเพลิงและเสาถาดเชื้อเพลิงนี้ว่า "ร้านเพลิง" หรือเรียกตามลักษณะของภาชนะใส่เชื้อเพลิงนี้ว่า "แป้นใต้"¹² เนื่องจากใช้เชื้อเพลิงทำให้เกิดแสงสว่าง

ร้านเพลิงที่ใช้ในการแสดงหนังใหญ่จะมีอยู่ด้วยกัน 2 ต้น ทั้ง 2 ต้น จะมีลักษณะเดียวกัน จะตั้งอยู่ด้านหลังจอหนังห่างจากจอหนังประมาณ 1.5 – 2 เมตร ในตำแหน่งข้างซ้าย-ขวาของจอหนังส่วนที่ 2 (ส่วนของผ้าขาวบาง) ระยะห่างระหว่างร้านเพลิงทั้งสองต้นประมาณ 4 เมตร ซึ่งจะคะเนตำแหน่งตั้งร้านเพลิงจากริมขอบจอหนังด้านซ้ายและขวาเข้ามาด้านในจอประมาณข้างละ 5 เมตร จะได้ระยะร้านเพลิงอยู่บริเวณกลางจอพอดี การติดตั้งร้านเพลิงนั้นจะใช้เหล็กเส้นขนาดเส้นผ่าศูนย์กลางประมาณ 2-2.5 เซนติเมตร ยาวประมาณ 1 เมตร ตอกลงดินให้ความสูงเหนือพื้นดินประมาณ 50 เซนติเมตร เพื่อเป็นเสาหลักสำหรับยึดฐานหรือเสาของร้านเพลิง โดยใช้ลวดขนาดเส้นพอประมาณมัดเสาร้านเพลิงติดกับเส้นเหล็กที่ใช้เป็นเสาหลักหรืออาจจะขุดหลุมให้ลึกพอประมาณที่จะฝังเสาร้านเพลิงให้ตั้งอยู่ได้ แต่กระนั้นการตอกเส้นเหล็กเป็นเสาหลักแล้วใช้ลวดพันกับเสาร้านเพลิงอีกครั้งก็จะทำร้านเพลิงนั้นตั้งอยู่ได้อย่างแข็งแรงตลอดระยะเวลาการแสดง

สำหรับร้านเพลิงหนังใหญ่วัดสว่างอารมณ์ จังหวัดสิงห์บุรี เป็นร้านเพลิงประกอบถาวรมักใช้ในการแสดงเชิงสาธิต เนื่องจากแสงจากเชื้อเพลิงที่ใช้ไม่เพียงพอกับการแสดงและจำนวนเชื้อเพลิงมักมีไม่เพียงพอต่อการแสดง จึงเปลี่ยนมาใช้แสงจากตะเกียงเจ้าพายุและสปอตไลท์ตามลำดับ

¹² สำนักพิมพ์เมืองโบราณ, หนังใหญ่พระนครไหว (กรุงเทพมหานคร : โรงพิมพ์อักษรสัมพันธ์, 2526), หน้า 7.

* เชื้อเพลิงชนิดหนึ่งทำด้วยไม้ผุดลูกน้ำมันยาง



ภาพที่ 20 ลักษณะร้านเพลิงในการแสดงหนังใหญ่วัดสว่างอารมณ์ จังหวัดสิงห์บุรี

เชื้อเพลิงและอุปกรณ์ทำให้เกิดแสงสว่าง

1. ชี้ได้ ตามพจนานุกรมฉบับราชบัณฑิตยสถาน ปี พ.ศ. 2525 ได้ให้คำจำกัดความไว้ว่า เชื้อเพลิงชนิดหนึ่งทำด้วยไม้ผุคูลูกน้ำมันยางห่อด้วยใบไม้ ซึ่งชี้ได้นี้จะใช้สำหรับเป็นชนวนหรือเชื้อสำหรับทำให้เกิดแสงจะวางในลักษณะกลางถาดเชื้อเพลิงสุ่มทับด้านบนกะลามะพร้าวแห้งจำนวนหนึ่ง แต่ละถาดจะใช้ชี้ได้เป็นเชื้อเพลิงประมาณถาดละ 4-5 อัน โดยปกติชี้ได้ 1 อันจะยาวประมาณ 8-9 นิ้ว หนาประมาณ 1.5-2 นิ้ว ในลักษณะรูปทรงกระบอก* มัดรวมห่อกับเปลือกไม้ด้วยตอก**

* ชี้ได้ปัจจุบันเปลี่ยนรูปทรงเป็นแผ่นสี่เหลี่ยมขนาดความกว้างประมาณ 3 x 2.5 นิ้ว หนาประมาณ 1 เซนติเมตร ในแผ่นแบ่งออกเป็นแผ่นเล็ก ๆ อีกประมาณ 30 อัน จำหน่ายในราคาประมาณแผ่นละ 10 บาท หาซื้อได้ตามร้านขายของชำทั่วไป

** ตอก หมายถึง ไม้ไผ่ที่จักบาง ๆ สำหรับสานหรือผูกมัด

ผู้ชายจะมัดซี่ได้แต่ละอันรวมกันเป็นมัดใหญ่ มัดละประมาณ 10 อัน สนนราคาอยู่ประมาณมัดละ 50 บาท การแสดงหนังใหญ่คืนหนึ่งมักใช้ซี่ได้ประมาณ 2-3 มัด ทั้งนี้ขึ้นอยู่กับระยะเวลาในการแสดงเป็นสำคัญ แต่โดยมากการแสดงเชิงสาธิตมักจะจุดได้หรือจุดไฟจากเชื้อเพลิงธรรมชาติพอเป็นสังเขปให้ผู้ชมได้ชมและจะใช้แสงจากไฟฟ้า (สปอตไลท์) เป็นแสงหลักในการแสดง

การจุดได้นั้นผู้ที่มีหน้าที่เรื่องไฟหรือที่เรียกว่า "นายได้" จะจุดไฟตอนที่คนพากย์ พากย์บทที่ว่า

"...เร่งเร็วท่านนายได้	เอาไฟขึ้นบนหลัง
ส่องแสงอย่าให้บัง	จะเล่นหนังให้ท่านทั้งหลายดู...."

จากนั้นต้องคอยเติมเชื้อเพลิงให้แสงคงที่ตลอดจนกระทั่งสิ้นสุดการแสดง



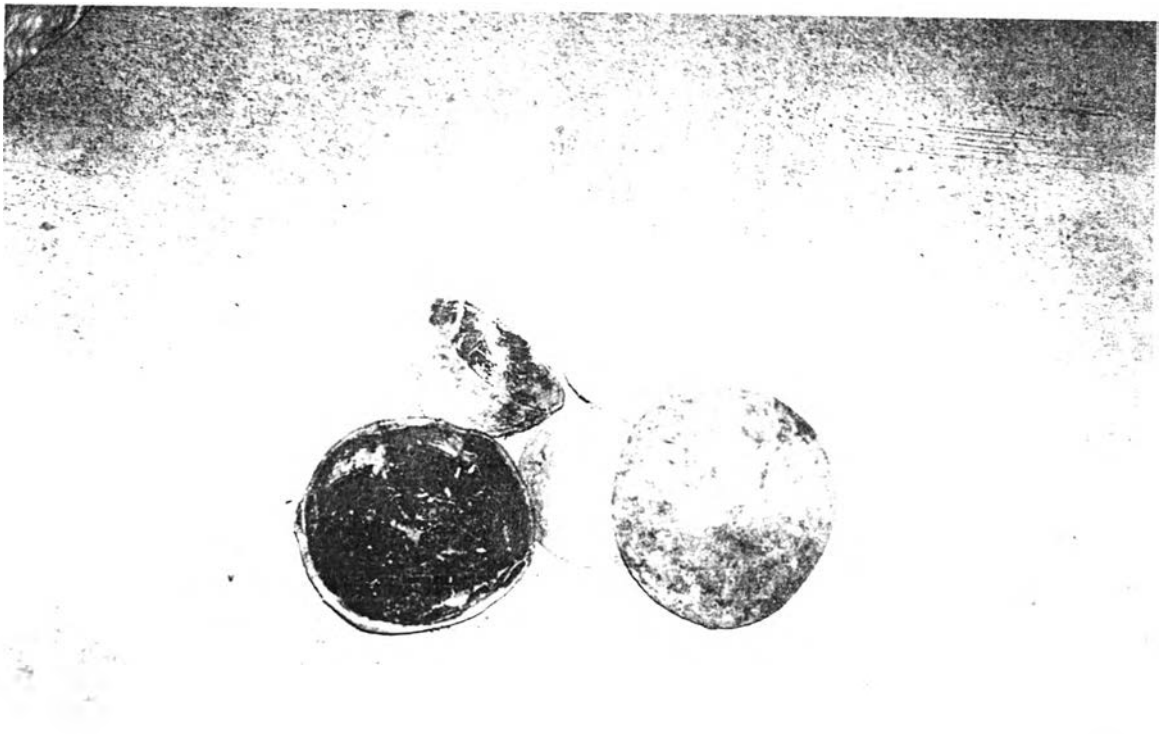
ภาพที่ 21 ซี่ได้แบบทรงกระบอก

2. กะลามะพร้าว ตามพจนานุกรมฉบับราชบัณฑิตยสถานปี พ.ศ. 2525 ได้ให้คำจำกัดความกะลา ไว้ว่า กะโหลกมะพร้าวผ่าครึ่งตามขวาง กะลามะพร้าวที่ใช้เป็นเชื้อเพลิงในการแสดงหนังใหญ่นี้ใช้กะลามะพร้าวที่ขูดเอาเนื้อมะพร้าวออกจากกะลาหมดแล้ว คุณสมบัติที่ดีของกะลาเหมาะสมสำหรับใช้เป็นเชื้อเพลิงให้เกิดแสงเวลาแสดงหนังใหญ่จะต้องใช้กะลามะพร้าวแห้ง ซึ่งจะให้แสงสว่างมากและยาวนานกว่าจะมอดไหม้ "...แสงที่ได้จากกะลามะพร้าวจะเป็นแสงนวลหนังที่เข็ดหน้าเปลวไฟจะระยิบระยับรับกับเปลวแลดูมีชีวิตชีวาไม่กระด้างอย่างไฟฟ้านำมาส่องกลางจอทำให้สว่างจ้าเป็นดวง ๆ ไม่เสมอกัน..."¹³ ข้อเสียของเชื้อเพลิงกะลามะพร้าวแห้งคือ มีเขม่าควัน การเผาไหม้ของเชื้อเพลิงเป็นจำนวนมาก เมื่อถูกลมพัดเขม่าควันมักจะไปจับที่จอหนังทำให้จอหนังหมองยากต่อการทำความสะอาดส่งผลให้เป็นอุปสรรคต่อการชมการแสดงหนังใหญ่ เนื่องจากแสงถูกพรางด้วยเขม่าควันที่สะสมอยู่บนจอ เมื่อหนังต้องไฟจึงขาดรายละเอียดตัวหนังที่จะสื่อออกมาเวลาแสดง

ปัจจุบันคณะหนังใหญ่วัดสว่างอารมณ์ใช้แสงสว่างจากเชื้อเพลิงกะลามะพร้าวในการแสดงเชิงสาธิต เมื่อเชื้อเพลิงกะลามะพร้าวแห้งหมดก็สิ้นสุดเท่านั้นแต่ใช้แสงจากไฟฟ้า (สปอตไลท์) ช่วยในการแสดงตลอดเวลา เนื่องจากแสงจากไฟฟ้าให้แสงที่สม่ำเสมอยาวนานกว่าแสงจากเชื้อเพลิงกะลามะพร้าวแห้ง อีกประการหนึ่งคือกะลามะพร้าวแห้งมีปริมาณไม่เพียงพอต่อการใช้เป็นเชื้อเพลิงและหายากกว่าสมัยเริ่มการแสดงยุคแรก (ขุนบางมอญ กิจประมวญ) ซึ่งกะลามะพร้าวแห้งในสมัยนั้นจะได้จากตามงานบุญที่ประกอบอาหารการทำกับข้าว แกงต่าง ๆ หรือขนมมักมีส่วนผสมของ กะทิ และมะพร้าวขูด เมื่อเอาเนื้อมาพร้าวไปประกอบอาหารก็จะเหลือส่วนของกะลามะพร้าวที่เมื่อทิ้งไว้ก็อาจไม่ก่อให้เกิดประโยชน์เท่าที่ควร จึงได้นำมาตากให้แห้งเก็บไว้สำหรับเป็นเชื้อเพลิงในการเผาไหม้ต่อไป เนื่องจากคุณสมบัติของกะลามะพร้าวแห้งเป็นเชื้อเพลิงที่ให้แสงสว่างมากหรือให้ไฟแรงใช้เวลานานในการมอดไหม้เหมาะสมสำหรับใช้เป็นเชื้อเพลิงในการประกอบอาหารแทนฟืนหรือถ่าน เหตุดังกล่าวอาจสอดคล้องกับการจัดการแสดงหนังใหญ่ในพิธีกรรม ประเพณีต่าง ๆ ที่ต้องใช้คนเป็นจำนวนมากและเมื่อมีงานบุญแล้วจะต้องมีการปรุงอาหารขนมต่าง ๆ ตามค่านิยมของคนไทย ผลพลอยได้จากกะลามะพร้าวจึงเป็นตัวแปรหนึ่งที่ใช้เป็นเชื้อเพลิงให้แสงสว่างในการแสดงหนังใหญ่กะลามะพร้าวจะมากหรือน้อยก็ขึ้นอยู่กับงานนั้นเช่นกันหรืออาจกล่าวได้ว่า จำนวนกะลามะพร้าวเป็นดัชนีที่บ่งบอกถึงความยิ่งใหญ่ของงานนั้น ๆ ว่า

¹³ สุรพล วิรุฬห์รักษ์, "หนังใหญ่วัดสว่างอารมณ์", สยามรัฐสัปดาห์วิจารณ์, ปีที่ 15 ฉบับที่ 38 (วันอาทิตย์ที่ 18 มีนาคม 2522), 25.

ประกอบอาหารมากน้อยเพียงใด บางกรณีกะลามะพร้าวที่ใช้เป็นเชื้อเพลิงก็ไม่จำเป็นต้องตากแดดให้แห้งสามารถนำไปเป็นเชื้อเพลิงได้ทันที เนื่องจากความต้องการกะลามะพร้าวไปเป็นเชื้อเพลิงมีเป็นจำนวนมาก แต่ถ้ากะลามะพร้าวแห้งมากก็จะติดไฟได้ง่ายกว่ากะลามะพร้าวสด ถึงกระนั้นกะลามะพร้าวก็มีไขมันมะพร้าวหรือเนื้อมะพร้าวบางส่วนติดอยู่ที่กะลาจึงง่ายต่อการติดไฟกว่าเชื้อเพลิงชนิดอื่น ๆ



ภาพที่ 22 กะลามะพร้าวแห้งที่ใช้เป็นเชื้อเพลิงให้แสงสว่างประกอบการแสดงหนังใหญ่

ปัจจุบันเขตจังหวัดสิงห์บุรีสามารถหากะลามะพร้าวได้ตามตลาดสดที่ขายมะพร้าวสดหรือตามครัวเรือนที่ประกอบอาหาร อาจใช้วิธีการขอหรือบางครั้งอาจซื้อหาในสนนราคาที่ไม่แพงนักตามกรณี แต่กระนั้นปริมาณและคุณภาพของกะลามะพร้าวก็ไม่เพียงพอสำหรับใช้เป็นเชื้อเพลิงให้แสงสว่างในการแสดงหนังใหญ่ ตามปัจจัยต่าง ๆ เช่น ความนิยมในการบริโภคมะพร้าวหรือความสะดวกที่จะหามะพร้าวสำเร็จในการปรุงอาหาร ส่งผลให้กะลามะพร้าวหาได้ยากในปัจจุบัน

3. เปลือกมะพร้าวแห้ง (กาบมะพร้าว) เปลือกมะพร้าวเป็นส่วนชั้นนอกที่หุ้มกะลามะพร้าว ประกอบด้วยเส้นใยเป็นจำนวนมาก โดยเฉพาะอย่างยิ่งเปลือกมะพร้าวแห้งมีเส้นใยที่มีคุณสมบัติติดไฟง่ายเหมาะสำหรับใช้เป็นเชื้อเพลิงในการก่อไฟให้เกิดแสงสว่าง การเลือกใช้เปลือกมะพร้าวแห้งเป็นเชื้อเพลิงสำหรับประกอบการแสดงหนังใหญ่ นั้นตามแต่กรณี บางครั้งอาจไม่จำเป็นต้องใช้ เนื่องจากมีได้เป็นเชื้อเพลิงประกอบทำให้เกิดแสงสว่างได้ดีอยู่แล้ว เปลือกมะพร้าวแห้งจึงเป็นแค่ส่วนประกอบย่อยไม่สำคัญนัก แต่ทั้งนี้การใช้เปลือกมะพร้าวแห้งเป็นเชื้อเพลิงก็ขึ้นอยู่กับความเหมาะสมหรือดุลยพินิจของผู้ที่มีหน้าที่ดูแลเกี่ยวกับแสงที่เรียกผู้มีหน้าที่นี้ว่า “นายได้” เปลือกมะพร้าวแห้งที่ใช้ในแต่ละภาคเชื้อเพลิงหรือร้านเพลิงจึงมีปริมาณไม่แน่ชัดตามความเหมาะสมดังกล่าว

4. ไม้ขีดไฟหรือไฟแช็ก เป็นอุปกรณ์ที่ทำให้เกิดประกายไฟ เพื่อนำไปต่อกับเชื้อเพลิง ทำให้เกิดการเผาไหม้และเกิดแสงสว่างจากเปลวไฟใช้ประกอบการเชิดหนัง เกิดเงาและมิติความใกล้-ไกล เป็นองค์ประกอบสำคัญในการแสดงหนังใหญ่ วิธีการจุดไฟให้แสงในการแสดงหนังใหญ่ วัดสว่างอารมณ์ ยังคงยึดตามแบบแผนโบราณครั้งสมัยขุนบางมอญกิจประมวญ โดยนำกะลามะพร้าวแห้งพอประมาณวางสุ่มทับกันบนบถาดใส่เชื้อเพลิงหรือร้านเพลิง จากนั้นก็นำได้วางสุ่มทับกะลามะพร้าวแห้งอีกชั้นโดยกะเนปริมาณเชื้อเพลิงและได้ให้เหมาะสมเฉลี่ยแล้วจะใช้ได้ประมาณ 4-5 อัน ลำดับต่อไปคือการจุดไฟให้ติดที่ได้โดยใช้ได้เป็นชนวนหรือเชื้อเพลิง เพื่อต่อไฟให้ติดกับกะลามะพร้าวหรืออาจใช้เปลือกมะพร้าวแห้งช่วยต่อไฟจากได้ให้ติดกับกะลามะพร้าวแห้ง อีกทอดหนึ่งก็ได้ตามแต่กรณีที่เลือกใช้วัสดุที่ก่อให้เกิดเชื้อเพลิง เมื่อเกิดประกายไฟเผาไหม้เชื้อเพลิงก็จะได้แสงสว่างจากกะลามะพร้าวแห้งที่เผาไหม้ ผู้มีหน้าที่คุมแสงไฟหรือนายได้จะต้องดูแลแสงควบคุมมิให้เปลวไฟมากหรือน้อยเกินไป การใส่กะลามะพร้าวแห้งมากหรือน้อยจะเป็นตัวกำหนดเปลวไฟบนร้านเพลิง ถ้าเปลวไฟมากแสงจะกระจายออกนอกจอมากยากในการควบคุมหรือถ้าน้อยเกินไปแสงก็จะเป็นจุดเฉพาะจอกการเป็นมิติหรือเงาของหนังใหญ่เวลาเชิดก็จะน้อยดูไม่เหมาะสม ดังนั้นเรื่องการควบคุมแสงไฟจึงเป็นส่วนจำเป็นและสำคัญยิ่งในการแสดงหนังใหญ่

ด้วยความเจริญก้าวหน้าทางเทคโนโลยีและความสะดวกที่เข้ามาเกี่ยวข้องกับชีวิตประจำวันของคนไทยอย่างไม่ขาดระยะส่งผลให้การแสดงหนังใหญ่จำเป็นต้องเปลี่ยนรูปแบบการให้แสงสว่างในการเชิดหนังจากเดิมอาศัยแสงจากการเผาไหม้ของเชื้อเพลิงกะลามะพร้าวแห้งมาใช้ตะเกียงเจ้าพายุ อาศัยการเผาไหม้จากน้ำมันก๊าดทำให้เกิดแสง

5. ตะเกียงเจ้าพายุ ตามพจนานุกรมฉบับราชบัณฑิตยสถาน ปี พ.ศ. 2525 ได้ให้คำจำกัดความว่า ตะเกียงชนิดหนึ่งใช้สูบลมให้ต้นน้ำมันขึ้นได้ จากการสอบถามนายเปี่ยม ศุภนคร

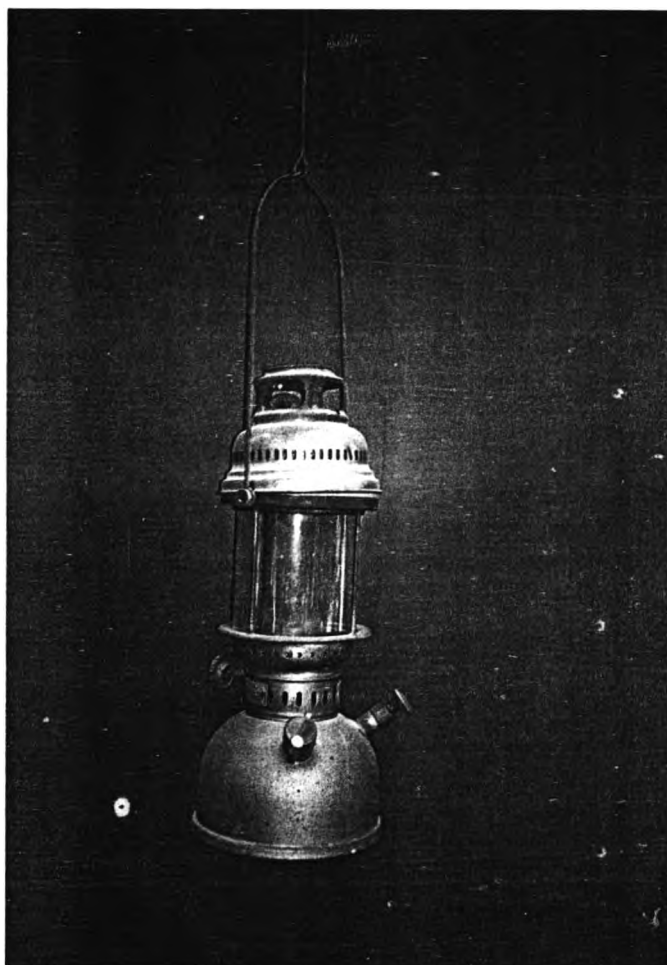
๓๙, 75 ปี ศิลปินผู้เชี่ยวชาญการแสดงหนังใหญ่วัดสว่างอารมณ์ ได้ให้ข้อมูลเกี่ยวกับตะเกียงเจ้าพายุว่าคณะหนังใหญ่วัดสว่างอารมณ์เริ่มใช้ตะเกียงเจ้าพายุแทนการจุดได้และกะลามะพร้าว ประมาณปี พ.ศ. 2522 ครั้งที่วิทยาลัยครูพระนครศรีอยุธยาได้มาติดต่อคณะหนังใหญ่ไปแสดงและเป็นการฟื้นฟูปรับกระบวนการทำเชิดหนังใหญ่ให้กลับมาแสดงอีกครั้งหนึ่ง การแสดงโดยใช้ตะเกียงเจ้าพายุเป็นอุปกรณ์กำเนิดแสงจะใช้ตะเกียงเจ้าพายุจำนวน 2 ดวง ซึ่งจะวางในตำแหน่งเดียวกับร้านเพลิง การเปลี่ยนจากร้านเพลิงมาเป็นตะเกียงเจ้าพายุทั้งนี้ก็เพื่อความสะดวกในการจัดหาอุปกรณ์กำเนิดแสงและแสงที่ได้จากตะเกียงเจ้าพายุมีอายุมากกว่าแสงจากการเผาไหม้เชื้อเพลิงกะลามะพร้าวแต่ครั้งก่อน

6. สปอตไลท์ เป็นอุปกรณ์ไฟฟ้าชนิดหนึ่งที่ให้แสงสว่างยาวนานกว่าแสงจากการเผาไหม้เชื้อเพลิงกะลามะพร้าวแห้ง แต่มีข้อเสียคือแสงที่ได้จากสปอตไลท์จะกระด้างไม่พลิ้วไหวเหมือนกับแสงจากการเผาไหม้กะลามะพร้าวแห้ง แต่ว่าแสงจากสปอตไลท์สะดวกในการจัดเตรียมอุปกรณ์ ดังที่ได้กล่าวไว้ข้างต้น

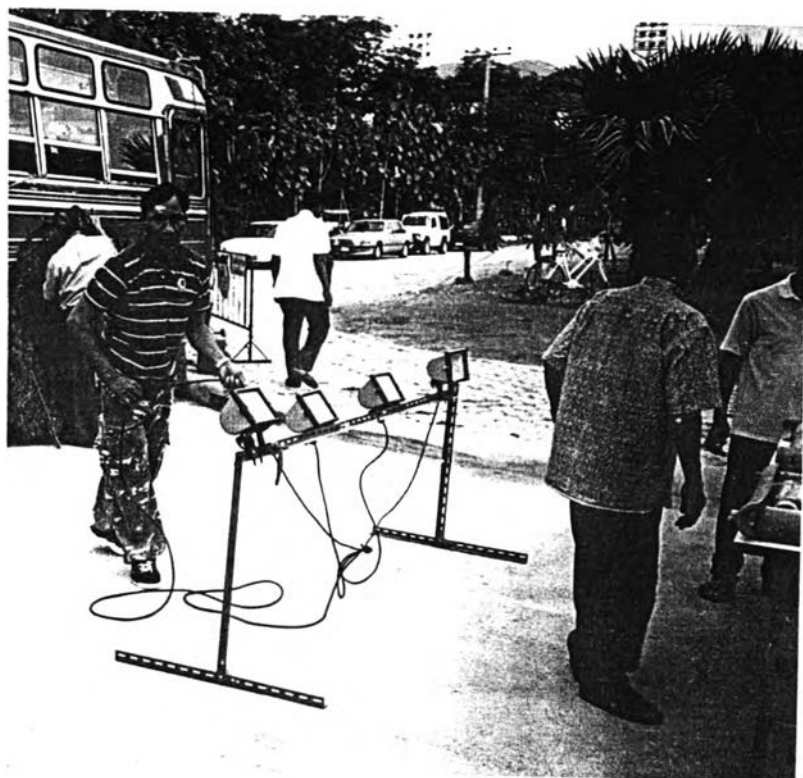
สปอตไลท์ที่ใช้ในการแสดงหนังใหญ่วัดสว่างอารมณ์ จังหวัดสิงห์บุรี เป็นสปอตไลท์กำลังไฟประมาณ 50 วัตต์ จำนวน 3 ดวง (หรือตามแต่จะหาได้) ทรงสี่เหลี่ยมขนาดประมาณ 7 x 10 นิ้ว ติดตั้งอยู่กับเหล็กฉากความยาวประมาณ 1 เมตร สูงจากพื้นดินประมาณ 1 เมตร ลักษณะขาติดตั้งสปอตไลท์หรือราวไฟจะเป็นเหล็กฉากต่อสำเร็จเพื่อสะดวกในการติดตั้งและเคลื่อนย้าย สปอตไลท์จะติดที่ราวไฟทำมุม 45 องศา ระยะห่างแต่ละดวงประมาณ 30 เซนติเมตร

ในการแสดงหนังใหญ่วัดสว่างอารมณ์แต่ละครั้งการจัดเตรียมอุปกรณ์สปอตไลท์จะขึ้นอยู่กับสถานที่ที่ใช้ในการแสดง ถ้าเป็นหน่วยงานที่มีสปอตไลท์หรือพอที่จะจัดหาได้ทางวัดก็จะไม่เตรียมไป ซึ่งขึ้นอยู่กับการตกลงกับเจ้าของงาน เช่น การแสดงเชิงสาธิตการเชิดหนังใหญ่วัดสว่างอารมณ์ ที่มหาวิทยาลัยศรีนครินทรวิโรฒประสานมิตร วันที่ 4 กุมภาพันธ์ 2542 ใช้สปอตไลท์ขนาด 50 วัตต์ ของมหาวิทยาลัยเป็นอุปกรณ์ในการแสดง เป็นต้น

ผู้ที่ทำหน้าที่ด้านเครื่องไฟ (นายสมยศ ม่วงใหม่) จะเปิดสปอตไลท์ให้แสงในการแสดงก่อนเริ่มพิธีเบิกหน้าพระ (ไหว้ครูก่อนการแสดง) ไปจนกระทั่งสิ้นสุดการแสดงจึงจะปิดสปอตไลท์และจัดเก็บอุปกรณ์ในลำดับต่อไป



ภาพที่ 23 ตะเกียงเจ้าพายุที่ให้แสงในการแสดงหนังใหญ่ในอดีต



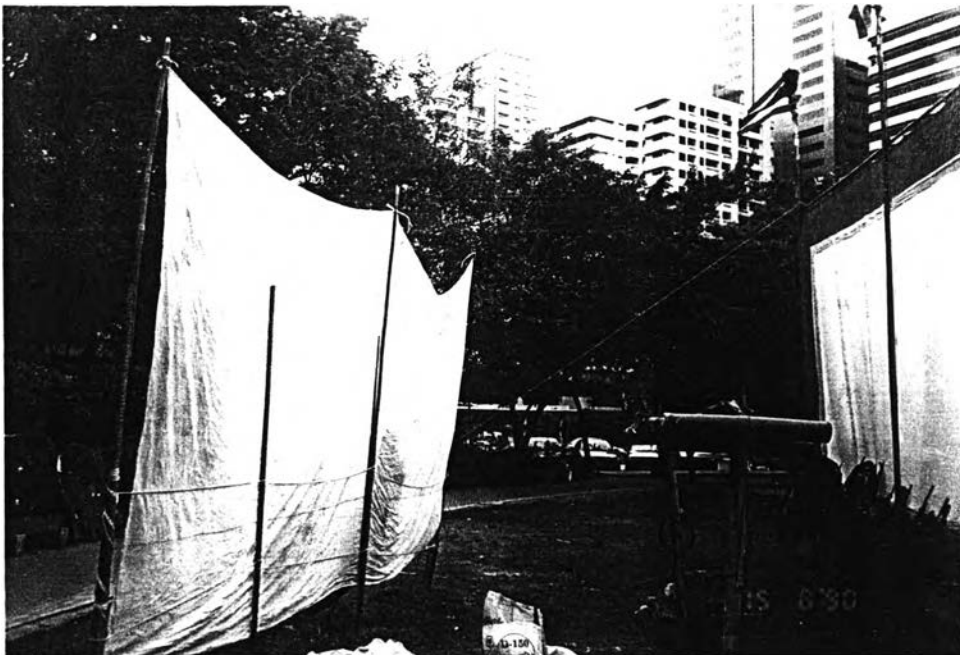
ภาพที่ 24 สปอตไลท์และขาตั้งที่ใช้เป็นอุปกรณ์ในการแสดงหนังใหญ่วัดสว่างอารมณ์

4.4 บังเพลิง หรือม่านบังไฟ

ใช้เป็นอุปกรณ์บังไฟไม่ให้แสงกระจายออกนอกบริเวณจอหนัง หรืออาจกล่าวได้ว่าเป็นอุปกรณ์รวมแสงให้อยู่เฉพาะบริเวณจอหนังเท่านั้น ลักษณะของบังเพลิงจะเป็นสี่เหลี่ยมผืนผ้าหรือผืนไนลอน (ถุงปุ๋ยเคมี) หรือจอหนังผืนเก่า ขนาดความยาวประมาณ 8 เมตร สูง 6 เมตร ติดตั้งห่างจากจอหนังประมาณ 5 เมตร ในลักษณะคล้ายกับการติดตั้งจอหนังใหญ่ โดยขอบจอบังเพลิงอยู่ริมส่วนที่ 2 ของจอหรือจอบังเพลิงอยู่ส่วนกลางของจอ (ผ้าขาวบาง) การติดตั้งจอบังเพลิงจะไม่เคร่งครัดกรรมวิธีการติดตั้ง¹⁴ เหมือนกับจอหนังใหญ่แต่จะเน้นเรื่องความแข็งแรงในการใช้งานเป็นสำคัญ

¹⁴ สัมภาษณ์ นายเปี่ยม ศุภนคร, 27 พฤษภาคม 2542.

ลักษณะบังเพลิงแต่เดิมนั้นสมเด็จพระมหารัชมังคลาจารย์ได้กล่าวไว้ว่าใช้ผ้าใบสาครที่ทำใบเรือหรือใช้ผ้าขาวดิบเป็นอุปกรณ์บังเพลิงนั้นจะอ้อมด้านหลังจอรอบด้านข้างของจอทั้งสอง ในลักษณะโค้งครึ่งวงกลม ส่วนหนึ่งของพื้นที่ด้านในนั้นจะใช้เป็นที่พักนักแสดงและจัดตั้งตัวหนังที่ใช้ประกอบการแสดงในตอนนั้น ๆ โดยพิงตัวหนังกับจอบังเพลิง ซึ่งปรากฏหลักฐานดังกล่าวจากภาพจิตรกรรมฝาผนังในพระอุโบสถวัดมกุฏกษัตริยาราม วัดโสมนัสวิหารราชวิหาร วัดอ่างแก้ว เป็นต้น แต่ปัจจุบันไม่ปรากฏการติดตั้งบังเพลิงและที่พักนักแสดงในรูปแบบดังกล่าว มีเพียงแต่ม่านบังเพลิงที่จัดทำขึ้น เพื่อการสาธิตการแสดงเป็นครั้งคราวในลักษณะที่ได้กล่าวไว้ข้างต้น



ภาพที่ 25 ลักษณะบังเพลิงหรือม่านบังไฟหรือจอบังไฟ

4.5 เครื่องแต่งกายในการแสดงหนังใหญ่

นายอาคม สายาคม ได้กล่าวถึงเครื่องแต่งกายในการแสดงหนังใหญ่ไว้ดังนี้

“การแต่งกายของคนเชิดหนังใหญ่ที่นิยมกันมาแต่โบราณ มีอยู่ 2 แบบ คือ แบบที่หนึ่ง เป็นการแต่งกายแบบชาวบ้าน นุ่งผ้าโจงกระเบนด้วยผ้าสีต่าง ๆ ใส่เสื้อคอกลม แขนสั้นหรือแขนสามส่วน ลายของผ้านั้นอาจจะเป็นดอกไม้สีต่าง ๆ กัน ปล่อยชายเสื้อไว้ข้างนอก ใช้ผ้าขาวม้ายี่โป่คาดพุง การใส่เสื้อนั้นรูปแบบของเสื้อไม่ค่อยจะพิถีพิถันกันนัก อาศัยความง่ายและความสะดวกเป็นเกณฑ์ เพราะเป็นเรื่องของชาวบ้าน ส่วนเบื้องหลังตั้งแต่หัวเข่าลงมาจะไม่สวมอะไรทั้งสิ้น บนศีรษะนั้นคงไม่สวมอะไรเช่นกัน

แบบที่สอง การแต่งกายออกจะหนักไปในทางสวยงามตามแบบของโขนและละคร ซึ่งนอกจากจะสวยงามแล้ว ยังดูเป็นระเบียบอีกด้วย โดยนุ่งผ้าเกี้ยว (คือผ้าริมมีเชิง) โจงกระเบนสวมเสื้อแขนกระบอก (คอตั้ง) ปล่อยชายเสื้อไว้ข้างนอก แล้วคาดรัดประคดหรือบางทีก็ใช้ผ้าสีหรือผ้าลายสีสวย ๆ คาดที่เอว บนศีรษะจะสวมหมวกนุกระต่าย (คล้ายหมวกแขก แต่มีชายทิ้งลงมาข้างหูทั้งสองคล้ายนุกระต่าย) ส่วนเบื้องหลังตั้งแต่หัวเข่าลงมาจะไม่สวมใส่อะไรเช่นเดียวกับแบบที่หนึ่ง

ในปัจจุบันได้วิวัฒนาการด้านการแต่งกายของคนเชิดหนังใหญ่ ในรูปแบบของโขนและละครยิ่งขึ้น เช่น มีการแต่งหน้า ทาปาก เขียนคิ้ว มีผ้าคาดศีรษะสวมเสื้อแขนสั้นหรือแขนยาว มีริบบิ้นทาบติด มีสายสร้อยห้อยเครื่องประดับที่คอ ส่วนตอนล่างจะนุ่งสนับเพลา (เป็นรูปกางเกงขาวมีเชิงที่ปลายขา) นุ่งผ้าหยักลิ้งเสื้อที่สวมนั้นปล่อยชายลงมาคลุมขอบสนับเพลา แล้วคาดผ้าทับที่เอวส่วนมากนิยมผ้าตาด เพื่อความสวยงาม

การแต่งกายของคนเชิดหนังนี้ โบราณคงแต่งแต่เพียงนุ่งผ้าโจงกระเบน ใช้ผ้าขาวม้าคาดพุงแต่เพียงอย่างเดียว ส่วนท่อนบนอาจจะไม่สวมอะไรเลยก็อาจเป็นได้ เพราะมีการเล่นอยู่ประเภทหนึ่งที่คุณเขียนได้เห็นมาคือ “หนังสด” เมื่อประมาณ พ.ศ. 2467 ผู้เขียนได้เห็นหนังสดโดยเฉพาะพวกตัวยักษ์และลิง ไม่สวมเสื้อตั้งแต่เครื่องส่วนล่างเท่านั้น ตอนบนคงสวมแต่สังวาลกรองคอ ทับทรวงสวมหน้าแต่เพียงครึ่งเดียว ส่วนตัวเอก เช่น พระราม พระลักษมณ์ ทศกัณฐ์ หรือยักษ์ต่างเมือง สวมเสื้อแบบเนื้อทุกตัว เรื่องของหนังสดที่ไม่สวมเสื้อนั้นอาจจะมีส่วนสัมพันธ์กันกับการแต่งตัวของคนเชิดก็อาจเป็นได้

การขีดหน้าใหญ่ในแบบนี้ ผู้เขียนได้รับความรู้มาจากคุณครูหลวงวิลาส วงงาม (หรั่า อินทรนัฏ) และวิธีการขีดนี้ผู้เขียนรู้สึกว่าจะเป็น การขีดหน้าใหญ่ในรูป แบบวิชาการนาฏศิลป์โขน เพราะผู้ขีดต้องได้รับความรู้มาจากพวกนาฏศิลป์โขน และท่าทางต่าง ๆ ก็ได้ดัดแปลงมาจากท่าเต้นของโขนและละครได้เลือกเอามาแต่ ท่าที่เหมาะสมกับการที่จะใช้ในการที่จะขีดหน้าใหญ่ แต่ถ้าเป็นการขีดแบบพื้น บ้านก็คงไม่มีลีลาการขีดมากนัก ซึ่งได้กล่าวมาแล้วข้างต้น แต่หน้าใหญ่นี้ก็นับ ว่าเป็นสมบัติส่วนหนึ่งของชาติไทยที่ควรจะได้อนุรักษ์ไว้ตลอดกาล"¹⁵

กล่าวโดยรวมแล้วการแต่งกายของผู้ขีดหน้าใหญ่ มีรูปแบบหรือลักษณะในการแต่งกาย 2 รูปแบบ คือ การแต่งกายแบบราชสำนัก และการแต่งกายแบบราษฎร

1. การแต่งกายแบบราชสำนัก ลักษณะการแต่งกายของผู้ขีดหน้าใหญ่แบบราชสำนัก นั้น กรมศิลปากรเป็นหน่วยงานที่รับผิดชอบด้านการแสดงในส่วนพระราชการ ซึ่งรูปแบบของเครื่อง แต่งกายประกอบด้วย

1. หมวกนุกระต่ายสีแดงขลิบทอง
2. เสื้อคอตั้งแขนยาว สีแดงลายทอง (เสื้อมัดหูก)^{*}
3. ผ้าคาดเอว
4. โจงกระเบน (ผ้าเกี่ยวหรือผ้าพิมพ์ทอง)

การแต่งกายของผู้ขีดหน้านั้นนุ่งโจงกระเบนผ้าเกี่ยวหรือผ้าพิมพ์คลุมหัวเข้า สวมเสื้อแขน ยาวคอตั้งหรือเรียกว่า เสื้อมัดหูก ปล้อยชายเสื้อ คาดผ้าคาดเอว สวมหมวกนุกระต่าย ลักษณะการ แต่งกายดังกล่าวคล้ายกับการแต่งของตำรวจหลวงหรือข้าราชการในราชสำนัก ซึ่งกรมศิลปากรยัง คงยึดปฏิบัติอยู่ในปัจจุบัน

ส่วนการแต่งหน้าผู้ขีดหน้าใหญ่รูปแบบกรมศิลปากรจะไม่แต่งหน้า เพื่อต้องการเน้นการ แสดงที่รายละเอียดของตัวหน้า ไม่เน้นที่หน้าตาของผู้ขีดหน้าใหญ่ในการดำเนินเรื่องเป็นสำคัญ¹⁶

¹⁵ อาคม สายาคม, หน้าใหญ่, ศิลปวัฒนธรรมไทยเล่มที่ 7 นาฏดุริยางคศิลป์ไทยกรุง รัตน-โกสินทร์, (กรุงเทพมหานคร : กรมศิลปากร, 2525), 122-123.

^{*} สมภพ จันทรประภา ได้อธิบายในหนังสืออยุธยาอาภรณ์ไว้ว่า ผ้ามัดหูก คือ ผ้าซึ่งมีไหม ทองแดง เรียกกันว่า "เข็มชายไหม" ก็เรียก ทอดด้วยไหมมีลักษณะเป็นริ้ว ในริ้วมีลายสลักสีอีกทีหนึ่ง

¹⁶ สัมภาษณ์ นางนพรัตน์ หวังในธรรม, ผู้เชี่ยวชาญนาฏศิลป์ไทยกรมศิลปากร ที่ปรึกษา ศูนย์ศิลปวัฒนธรรม จุฬาลงกรณ์มหาวิทยาลัย ปี พ.ศ. 2542, 15 ตุลาคม 2542.



ภาพที่ 26 การแต่งกายของผู้เซ็ดหนังใหญ่แบบราชสำนัก

(เชื้อเพื่อภาพโดย อาจารย์วัชณี เมษะมาน)

2. การแต่งกายแบบราชบุรุษ ลักษณะการแต่งกายของผู้แสดงหนังใหญ่แบบราชบุรุษ เมื่อเทียบกับรูปแบบของราชสำนักมักไม่ค่อยพิถีพิถันมากนัก ทั้งนี้สะท้อนถึงวิถีชีวิตของชุมชนเกษตรกรรมที่เรียบง่ายได้ชัดเจน ดังภาพจิตรกรรมฝาผนังวัดพระศรีรัตนศาสดาราม ผู้แสดงนุ่งโจงกระเบนคลุมเข้า ไม่สวมเสื้อ มีผ้าคาดเอว ลักษณะการแต่งกายดังกล่าวอาจจะเป็นต้นแบบของการแต่งกายในการแสดงหนังใหญ่ในยุคปัจจุบัน เฉพาะอย่างยิ่งการแต่งกายการแสดงหนังใหญ่วัดสว่างอารมณ์ จังหวัดสิงห์บุรี ซึ่งมีรูปแบบในการแต่งกายดังนี้

- แบบที่ 1
1. เสื้อคอตั้งแขนสั้นสีขาว
 2. ผ้าโจงกระเบนสีพื้นหรือผ้าลาย
 3. สนับเพลลา (กางเกงขายาวคลุมเข้า)
 4. ผ้าคาดเอว

ลักษณะการแต่งกายผู้แสดงนุ่งสนับเพลลา (กางเกงขายาวคลุมเข้า) ซึ่งจะเป็นผ้าฝ้ายสีพื้นมีเชิง เช่น นุ่งสีชมพู เชิงสนับเพลลาจะเป็นสีน้ำเงิน เป็นต้น จะเน้นสีของผ้าที่ตัดกัน เพื่อให้เกิดจุดเด่นน่าสนใจ จากนั้นก็นุ่งโจงกระเบน โดยใช้ผ้าพื้นหรือผ้าลายตามแต่ที่จะจัดหาได้ โดยนุ่งให้ชายผ้าเหนือเข้าเห็นเชิงสนับเพลลา สวมเสื้อคอตั้งแขนสั้นสีขาว ปลอกชายเสื้อและคาดผ้าคาดเอวสีขาว หรือสีตามแต่ผู้แสดงจะหาได้

- แบบที่ 2
1. เสื้อคอตั้งแขนสั้นสีขาว
 2. โจงกระเบนสีพื้น (สีแดง)

เครื่องแต่งกายดังกล่าวนี้จัดสร้างขึ้นเมื่อประมาณปี พ.ศ. 2535 มีจำนวนทั้งสิ้น 10 ชุด ไม่เพียงพอสำหรับผู้เซตหนังใหญ่ทุกคนะ ดังนั้น นักแสดงบางท่านก็นำชุดส่วนตัวมาใส่ในการแสดงแต่ยังคงรูปแบบเครื่องแต่งกายนุ่งโจงกระเบนคลุมหัวเข้า สวมเสื้อคอตั้งแขนสั้นสีขาว แต่อาจจะต่างที่สีของผ้านุ่งตามที่ได้ รูปแบบการแต่งกายลักษณะนี้ นายฉ้ออน สุภนกร ให้ข้อคิดว่า แลดูสุภาพและสวยงามในการแสดง จึงจัดหาเครื่องแต่งกายสำหรับผู้แสดงในลักษณะที่คล้าย ๆ กันดังกล่าว¹⁷

ส่วนผู้ที่ทำหน้าที่เป็นผู้พากย์และผู้ทอดหนังหรือจัดหนัง ตลอดจนนักดนตรีแต่งกายด้วยชุดสุภาพในการแสดงหนังใหญ่วัดสว่างอารมณ์

¹⁷ สัมภาษณ์นายฉ้ออน สุภนกร, หัวหน้าคณะหนังใหญ่วัดสว่างอารมณ์, วันที่ 8 มกราคม 2543.

เทคนิคการแต่งหน้าการแสดงหนังใหญ่ของราษฎรไม่นิยมแต่งหน้าในการแสดง ทั้งนี้ ต้องการเน้นรายละเอียดหรือความน่าสนใจของการแสดงที่ลวดลาย สี สัน ของตัวหนังใหญ่มากกว่าใบหน้าของผู้แสดง แต่กระนั้นก็อาจมีการแต่งแต้มสีสันบนใบหน้า สวมถุงเท้าซึ่งอาจจะได้รับอิทธิพลหรือรูปแบบการแต่งกายมาจากการแสดงลิเกก็เป็นได้¹⁸ สำหรับนักแสดงหนังใหญ่วัดสว่างอารมณ์เวลาแสดงไม่แต่งหน้า อาจมีเพียงแค่ทาแป้งฝุ่นเล็กน้อยก่อนการแสดง



ภาพที่ 27 การแต่งกายผู้เชิดหนังใหญ่วัดสว่างอารมณ์
การแต่งกายแบบราษฎร แบบที่ 1
จากหนังสือ หนังใหญ่วัดสว่างอารมณ์ โดย สุภิตร อนุศาสน์

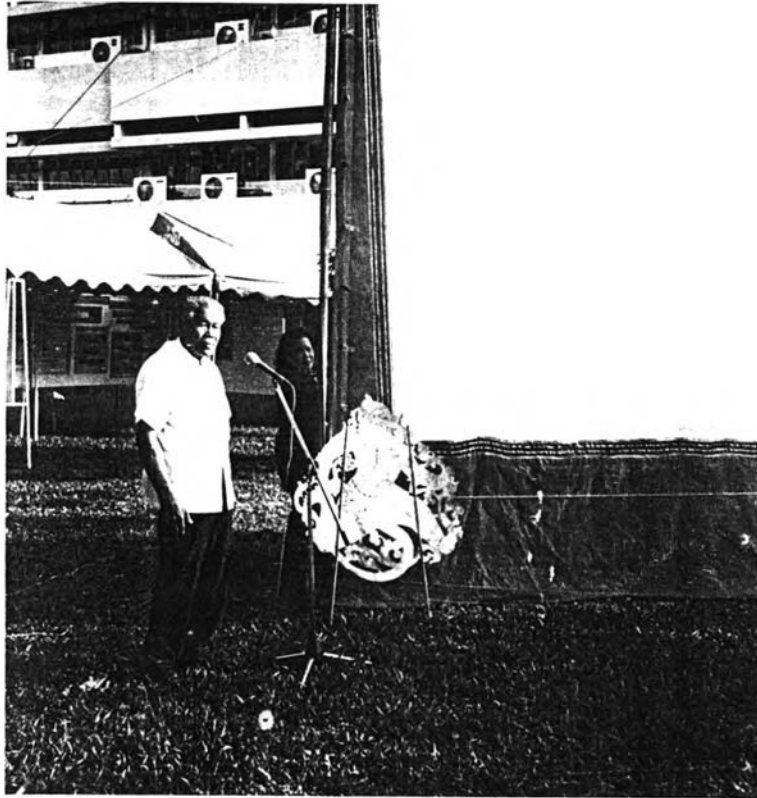
¹⁸ ผะอบ ไปชะกฤษณะ, วรรณกรรมประกอบหนังใหญ่วัดขนอน จังหวัดราชบุรี. รายงานการวิจัยโครงการเผยแพร่เอกลักษณ์ของไทย, สำนักนายกรัฐมนตรี, 2520, หน้า 219.



ภาพที่ 28 การแต่งกายผู้เชิดหนังใหญ่วัดสว่างอารมณ์
แต่งกายแบบราษฎร แบบที่ 2 (แบบปัจจุบัน)



ภาพที่ 29 การแต่งกายของผู้พากย์หนังใหญ่แบบราชสำนัก
จากหนังสือ ประพันธ์ สคนระชาติ ครบ 60 ปี โดยประพันธ์ สคนระชาติ



ภาพที่ 30 การแต่งกายผู้พากย์หนังใหญ่วัดสว่างอารมณ์ จังหวัดสิงห์บุรี ปี 2542

4.6 ดนตรีประกอบการแสดงหนังใหญ่

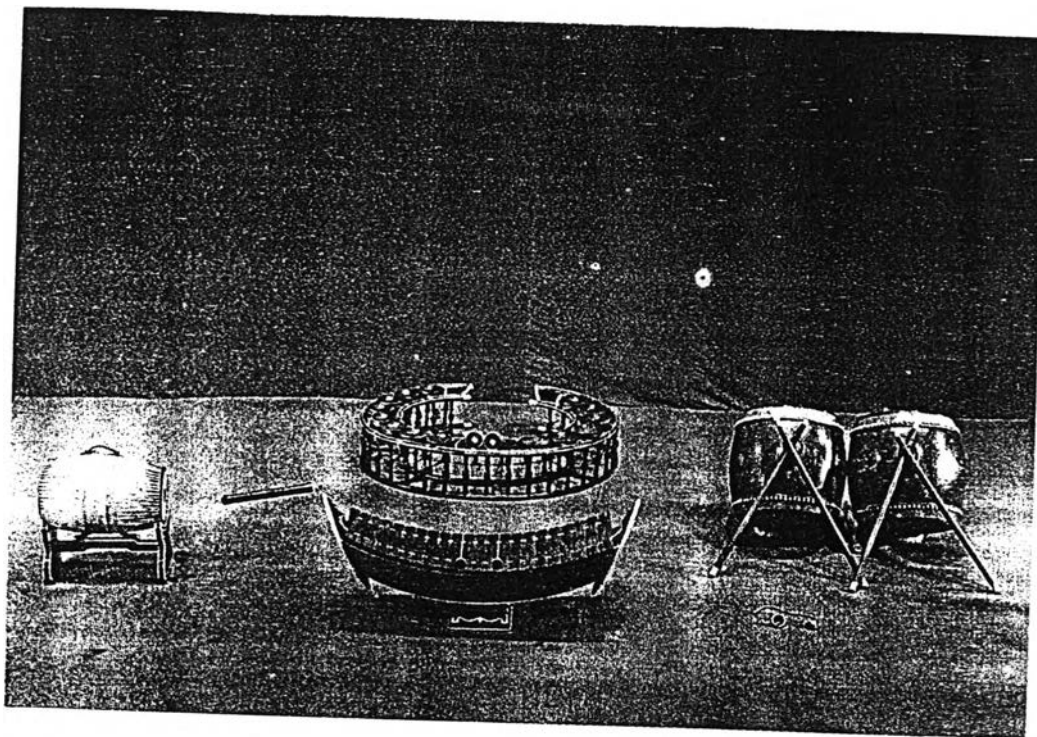
นายมนตรี ตราโมท ศิลปินแห่งชาติสาขาศิลปะการแสดง (ดนตรีไทย) ปี พ.ศ. 2528 ได้กล่าวไว้ในหนังสือการละเล่นของไทยเกี่ยวกับเครื่องดนตรีที่ใช้ประกอบการแสดงหนังใหญ่ไว้ว่า

“เครื่องดนตรีสำหรับบรรเลงประกอบการแสดงหนังใหญ่นี้ก็คือ วงปี่พาทย์ จะเป็นเครื่องห้าเครื่องคู่ หรือเครื่องใหญ่ก็แล้วแต่ฐานะของงานนั้น แต่ว่าต้องมีสิ่งพิเศษอยู่ 3 อย่างคือ ปี่กลาง กลองตั้ง และโกร่ง โดยปกติปี่ที่จะประกอบในวงปี่พาทย์จะต้องเป็นปี่ใน แต่ในการประกอบการแสดงหนังใหญ่มีประเพณีมาแต่โบราณว่าจะต้องใช้ “ปี่กลาง” ปี่กลางนี้เล็กกว่าปี่ในนิดหน่อย มีเสียงสูงกว่าปี่ใน 1 เสียง เพราะฉะนั้นในการบรรเลงปี่พาทย์ประกอบหนังใหญ่ จะต้องบรรเลงด้วยเสียงที่เรียกว่า “ทางกลาง” ตลอดทุกเพลงตั้งแต่โหมโรงจนสุดสิ้นการแสดง ส่วน “กลองตั้ง” นั้น เป็นกลองขนาดย่อมกว่ากลองทัดในวงปี่พาทย์และเสียงสูงกว่า มีจำนวน 2 ลูก ซึ่งเป็นของที่เจ้าของหนังใหญ่ต้องมีไว้เป็นประจำและนำมาสมทบเข้าในวงปี่พาทย์ ตั้งเรียงต่อจากกลองทัดไปทางขวา (ของคนตี) เพราะฉะนั้นวงปี่พาทย์ที่บรรเลงประกอบหนังใหญ่จึงมีกลองอย่างน้อย 4 ลูกด้วยกัน (ปี่พาทย์บางวงใช้กลองทัด 3 ลูก ก็ต้องเป็น 4 ทั้งกลองตั้ง) วงปี่พาทย์ตั้งด้านหน้าระหว่างกิ่งกลางของจอหนัง หันหน้าเข้าหาจอ ห่างจากจอหนังออกมาประมาณ 4 เมตร อีกสิ่งหนึ่งก็คือ “โกร่ง” เป็นไม้ไผ่ทั้งลำ ยาวประมาณ 2-3 เมตร วางนอนทอดบนเท้ารองเตี้ย ๆ ข้างล่างเจาะรูยาว ๆ เป็นตอน ๆ เพื่อให้เสียงออกใช้ตีด้วยไม้ซีกซึ่งผู้ตีนั่งเรียงกัน ตีได้หลาย ๆ คน สำหรับประกอบจังหวะเป็นของเจ้าของหนังตีอยู่ทางหลังจอ และคนตีเป็นพวกแสดงหนังนั่นเอง”¹⁹

จากข้อมูลดังกล่าวจึงสรุปได้ว่า ดนตรีที่ใช้ประกอบการแสดงหนังใหญ่ เป็นวงปี่พาทย์เครื่องห้า เครื่องคู่หรือเครื่องใหญ่ ตามความเหมาะสมสำหรับการแสดงแต่ละครั้ง ซึ่งเครื่องดนตรีที่ใช้ในการแสดงจะประกอบด้วย

¹⁹ มนตรี ตราโมท, การละเล่นของไทย. (กรุงเทพมหานคร : กรมศิลปากร, 2502), หน้า 113-114.

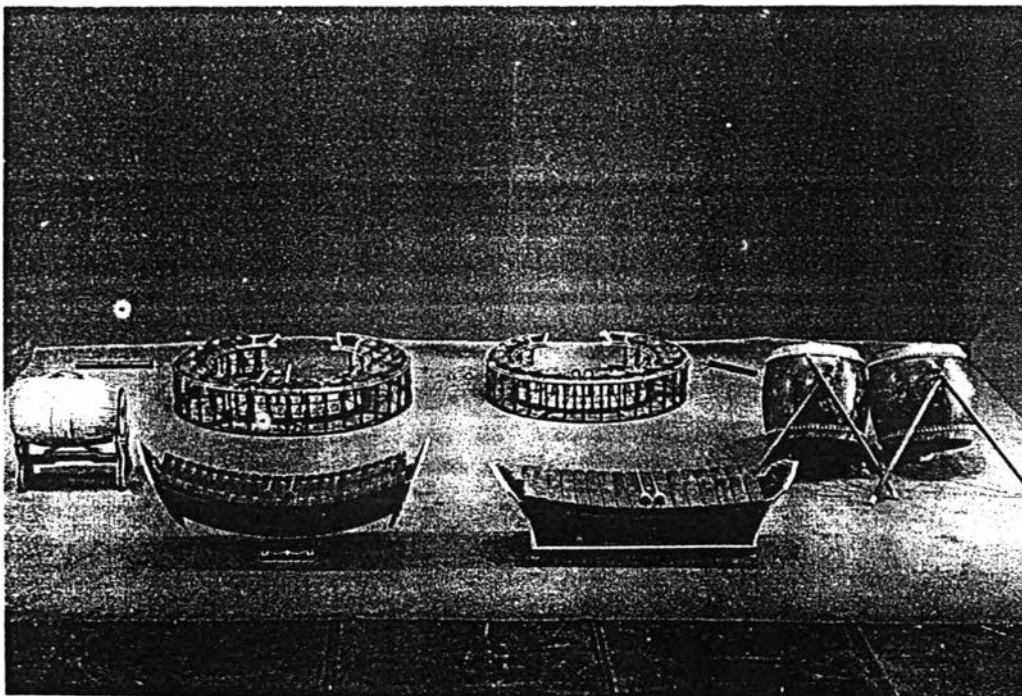
- วงปี่พาทย์เครื่องห้า²⁰ มีเครื่องดนตรีที่ผสมอยู่ในวงก็คือ
1. ปี่ใน
 2. ระนาดเอก (สมัยสุโขทัย และอยุธยาตอนต้น ไม่มี)
 3. ฉิ่งวงใหญ่
 4. ตะโพน
 5. กลองทัด (เดิมมีลูกเดียวถึงรัชกาลที่ 1 สมัยกรุงรัตนโกสินทร์ จึงมี 2 ลูก)
 6. ฉิ่ง



ภาพที่ 31 เครื่องดนตรีวงปี่พาทย์เครื่องห้า
ภาพถ่ายจากหนังสือ ลักษณะไทย เล่ม 3

²⁰ มนตรี ตราโมท. โสมส่องแสง : ชีวิตดนตรีไทยของมนตรี ตราโมท. (กรุงเทพมหานคร : เรือนแก้วการพิมพ์, 2527), หน้า 60.

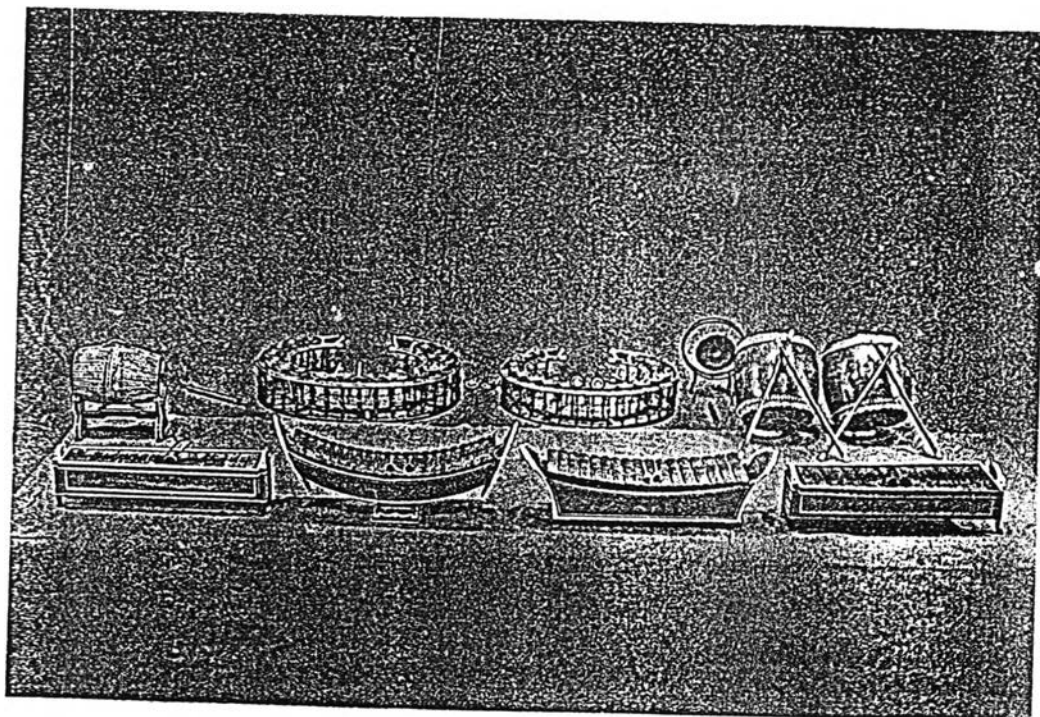
- วงปี่พาทย์เครื่องคู่ มีเครื่องดนตรีที่ผสมอยู่ในวงคือ
1. ปี่ใน
 2. ปี่นอก (ภายหลังเลิกใช้)
 3. ระนาดเอก
 4. ระนาดทุ้ม
 5. ซ้องวงใหญ่
 6. ซ้องวงเล็ก
 7. ตะโพน
 8. กลองทัด
 9. ฉิ่ง



ภาพที่ 32 เครื่องดนตรีวงปี่พาทย์เครื่องคู่
 ภาพถ่ายจากหนังสือ ลักษณะไทย เล่ม 3

วงปี่พาทย์เครื่องใหญ่ มีเครื่องดนตรีผสมอยู่ในวง

1. ปี่ใน
2. ปี่นอก
3. ระนาดเอก
4. ระนาดทุ้ม
5. ระนาดเอกเหล็ก
6. ระนาดทุ้มเหล็ก
7. ซ้องวงใหญ่
8. ซ้องวงเล็ก
9. ตะโพน
10. กลองทัด
11. ฉิ่ง



ภาพที่ 33 เครื่องดนตรีวงปี่พาทย์เครื่องใหญ่
ภาพถ่ายจากหนังสือ ลักษณะไทย เล่ม 3

นอกจากเครื่องดนตรีในวงปี่พาทย์ข้างต้นแล้ว การแสดงหนังใหญ่ยังมีเครื่องดนตรีที่ใช้ประกอบการแสดงโดยเฉพาะอีก 3 ประเภทคือ²¹

1. ปี่กลาง ลักษณะของปี่กลางจะมีขนาดเล็กกว่าปี่ใน แต่ใหญ่กว่าปี่นอก เสียงของปี่กลางจะสูงกว่าปี่ใน 1 เสียง
2. กลองตั้ง มีลักษณะคล้ายกลองทัด ขนาดเล็กมีเสียงสูง ใช้บรรเลง 2 ลูก คู่กับกลองทัดในการแสดง²² (ปัจจุบันการแสดงหนังใหญ่วัดสว่างอารมณ์ จังหวัดสิงห์บุรี ไม่ปรากฏว่าใช้กลองตั้งประกอบในการแสดง)
3. โกร่งหรือเกราะ มีลักษณะเป็นไม้ไผ่ลำยาวประมาณ 1-1.5 เมตร ด้านข้างเจาะเป็นช่องยาวพอประมาณ เพื่อให้เสียงออก ใช้ไม้ไผ่ผ่าซีกความยาวพอประมาณ ตีเพื่อให้เกิดเสียงประกอบจังหวะในการแสดง



ภาพที่ 34 ลักษณะโกร่งหรือเกราะใช้ตีประกอบจังหวะ
จากหนังสือ ร้อง รำ ทำเพลง ฯลฯ ของ สุจิตต์ วงศ์เทศ

²¹ สุจิตต์ อนุศาสน์, "หนังใหญ่วัดสว่างอารมณ์", วารสารศิลปกรรมศาสตร์ คณะศิลปกรรมศาสตร์ มหาวิทยาลัยศรีนครินทรวิโรฒ ประสานมิตร, ปีที่ 3 ฉบับที่ 1 มกราคม – มิถุนายน 2528.

²² เรื่องเดียวกัน.



ภาพที่ 35 วงปี่พาทย์เครื่องคู่ ใช้ประกอบการแสดงหนังใหญ่วัดสว่างอารมณ์ จังหวัดสิงห์บุรี
(วันที่ 28 มกราคม 2543 ณ มหาวิทยาลัยเกษตรศาสตร์ บางเขน)

เพลงที่ใช้บรรเลงประกอบการแสดง

เพลงที่ใช้ประกอบการแสดงหนังใหญ่วัดสว่างอารมณ์ จะคล้ายกับเพลงที่ใช้ประกอบการแสดงในละคร หรือมหรสพอื่นที่ใช้วงปี่พาทย์เป็นเครื่องประกอบการแสดง เมื่อเริ่มการแสดงวงปี่พาทย์จะบรรเลงเพลงใหม่โรง* ซึ่งจะประกอบด้วยเพลงสาธุการ ตระหงั่วปากคอก กลม ชำนาญ

* นายประพันธ์ สุนคนระชาติ ได้กล่าวถึงการใหม่โรงในหนังสือ พระพิราพ ว่า "...ประโยชน์ของการใหม่โรงที่แลเห็นกันอยู่เป็นสามัญก็ประสงค์ให้ผู้ที่อยู่ใกล้เคียงทราบว่างานพิธีหรือการแสดงมหรสพนั้นได้เริ่มขึ้นแล้ว..." การบรรเลงเพลงใหม่โรงแต่ละเพลงจะมีความหมายเกี่ยวกับการบูชาและอัญเชิญเทพเจ้า สิ่งศักดิ์สิทธิ์ให้เสด็จลงมาพร้อมกันในมณฑลพิธี

กราวโน ชูบ และลา²³ ระหว่างวงปี่พาทย์บรรเลงเพลงใหม่โรง นายหนัง หรือหัวหน้าคณะหนังใหญ่ จะประกอบพิธีไหว้ครูก่อนการแสดงที่เรียกว่า "เบิกหน้าพระ" จากนั้นวงปี่พาทย์จะบรรเลงเพลงเชิด สลับระหว่างบทไหว้ครู เมื่อเสร็จพิธีเบิกหน้าพระวงปี่พาทย์บรรเลงเพลงเชิดนอกประกอบการแสดง เบิกโรงชุดจับลิ้งหัวค้ำ เมื่อจบการแสดงเบิกโรงก็เป็นการแสดงจับเรื่อง วงปี่พาทย์ก็จะบรรเลงเพลง ประกอบการแสดง ซึ่งแต่ละเพลงจะมีความสัมพันธ์สอดคล้องกับเรื่องที่แสดง

ผู้วิจัยสรุปเพลงที่ใช้ประกอบในการแสดงหนังใหญ่วัดสว่างอารมณ์ ตอนศึกทศกัณฐ์ครั้งที่ 5 หรือยกรบครั้งที่ 5 จากบทพากย์หนังใหญ่วัดสว่างอารมณ์ในหนังสือ ศิลปะบนผืนหนังใหญ่ วัดสว่างอารมณ์ โดยสังเขป ดังนี้*

- | | |
|----------------|------------------|
| 1. เพลงใหม่โรง | 2. เพลงเชิด |
| 3. เพลงเชิดนอก | 4. เพลงเขมรขอทาน |
| 5. เพลงเสมอ | 6. เพลงกราวโน |
| 7. เพลงกราวนอก | 8. เพลงรัว |
| 9. เชิดฉิ่ง | 10. เพลงโอด |
| 11. เพลงเร็ว | 12. เพลงลา |

²³ สุภิต อนุศาสน์, "หนังใหญ่วัดสว่างอารมณ์", วารสารศิลปกรรมศาสตร์ คณะศิลปกรรมศาสตร์ มหาวิทยาลัยศรีนครินทรวิโรฒ ประสานมิตร, ปีที่ 3 ฉบับที่ 1 มกราคม – มิถุนายน 2528.

* จากหนังสือ ดนตรีไทย โครงสร้าง อภิปานศัพท์ และสารสังเขป ของกรมศิลปากร โดยทรงวิทย์ แก้วศรี ได้กล่าวถึงชื่อเพลงใหม่โรงหนังใหญ่ไว้ในหน้า 41 ซึ่งประกอบด้วยเพลง 1. ตระ 2. ร้วสามลา 3. ต้นชูบ 4. เข้าม่าน 5. ปฐม 6. ลา 7. เสมอ

แต่ในการแสดงหนังใหญ่วัดสว่างอารมณ์ที่ผู้วิจัยศึกษาอยู่นี้ ใช้วงดนตรีประกอบการแสดงคนละทีมงานกับกลุ่มผู้แสดงหนังใหญ่ ดังนั้น เพลงใหม่โรงที่ใช้จึงแตกต่างกัน ขึ้นอยู่กับดุลยพินิจของกลุ่มผู้บรรเลงดนตรี และระยะเวลาในการแสดงเป็นสำคัญในการเลือกใช้เพลงใหม่โรงประกอบการแสดงหนังใหญ่ แต่โดยรวมแล้ว ในการเริ่มบรรเลงเพลงใหม่โรงต้องบรรเลงเพลงสาธการเป็นเพลงแรกก่อนทุกครั้ง

โดยทั่วไปแล้วเพลงที่ใช้ประกอบในการแสดงส่วนหนึ่งจัดอยู่ในหมวดเพลงหน้าพาทย์ หรือ เพลงที่ใช้ประกอบกิริยาอาการของตัวละคร²⁴ การเรียกเพลงหน้าพาทย์หรือสั่งให้วงปี่พาทย์บรรเลง เพลง ผู้พากย์จะเป็นผู้สั่งวงปี่พาทย์เมื่อพากย์หรือเจรจาเสร็จทุกครั้ง โดยเรียกชื่อเพลงในศัพท์ เฉพาะซึ่งเป็นที่รู้จักและเข้าใจของวงปี่พาทย์และผู้พากย์ ตลอดจนผู้ขีดหนังเรียกศัพท์เฉพาะใน การเรียกชื่อเพลงว่า “หน้าพาทย์เพลง”²⁵ ถือได้ว่าเป็นเอกลักษณ์เฉพาะในการเรียกชื่อเพลง ประกอบการแสดงหนังใหญ่ ในที่นี้ผู้วิจัยขอสรุปชื่อเรียกหน้าพาทย์เพลงในการแสดงหนังใหญ่วัด สว่างอารมณ์ โดยสังเขปดังนี้

ลำดับที่	ชื่อเพลง	ศัพท์ที่ใช้เรียก
1	เสมอ	ไม่ได้ไม่เสีย/ไม่ลุ่มไม่ดอน
2	รัว	ข้าวตอกแตก
3	กราวนอก	ไปรยทราย
4	ซ้ำ	ซ้ำ
5	บทสกุณี	เสมอตีนนก
6	กลม	ลูกกระสุน
7	ต้นวรเชษฐ์	สิงถอกกระดอเสื่อ ²⁶
8	เข็ด	ทวย
9	โอด	โอด

การเรียกเพลงหน้าพาทย์นี้ขึ้นอยู่กับผู้พากย์เป็นสำคัญ บางครั้งผู้พากย์อาจเรียกชื่อเพลง โดยตรง เพื่อป้องกันการบรรเลงดนตรีผิดพลาด ในกรณีที่วงปี่พาทย์ไม่ชำนาญในการบรรเลง ประกอบการแสดงหนังใหญ่ หรือวงปี่พาทย์กับคณะหนังใหญ่คณะที่มงานในการแสดง ในประเด็นนี้

²⁴ จตุพร รัตนวราหะ, เพลงหน้าพาทย์ (กรุงเทพมหานคร : โรงพิมพ์พิมพ์เนต, 2519), หน้า 7.

²⁵ สัมภาษณ์, นายกุลลาบ ดิษฐวิเศษ, ศิลปินผู้ขีดหนังใหญ่วัดสว่างอารมณ์ จังหวัด สิงห์บุรี, 27 พฤษภาคม 2542.

²⁶ สัมภาษณ์, นายกุลลาบ ดิษฐวิเศษ, ศิลปินผู้ขีดหนังใหญ่วัดสว่างอารมณ์ จังหวัด สิงห์บุรี, 27 พฤษภาคม 2542.

ผู้วิจัยสังเกตได้จากการแสดงเชิงสาริตนึ่งใหญ่วัดสว่างอารมณ์ จังหวัดสิงห์บุรี เมื่อครั้งแสดงที่ สยามสมาคมฯ วันที่ 21 มกราคม 2542 ซึ่งใช้วงปีพาทย์ประกอบการแสดงคนละทีมกับการแสดง นึ่งใหญ่

สำหรับวงปีพาทย์ที่ใช้ประกอบการแสดงนึ่งใหญ่วัดสว่างอารมณ์ จังหวัดสิงห์บุรี ในยุค ของขุนบางมอญกิจประมวญ เป็นนายนึ่ง วงปีพาทย์เป็นของวัดสว่างอารมณ์ ผู้ควบคุมคือ นาย ฉาย (ไม่ทราบนามสกุล) ต่อจากยุคของนายฉาย วงปีพาทย์ที่ใช้ในการแสดงเป็นวงปีพาทย์ของ นายทรัพย์ เอี่ยมละออ และนายแกล ตะวันนา ประมาณปี พ.ศ. 2480-2484²⁷ หลังจากนั้นเป็นช่วง วิกฤตของนึ่งใหญ่วัดสว่างอารมณ์ ความสนใจและความนิยมในการชมการแสดงได้ลดน้อยลงทำ ให้ขาดช่วงในการแสดงนึ่งใหญ่ ดนตรีหรือวงปีพาทย์ที่ใช้บรรเลงประกอบการแสดงก็พลอยมีผล กระทบเช่นกัน

ประมาณปี พ.ศ. 2518 เริ่มฟื้นฟูการแสดงนึ่งใหญ่วัดสว่างอารมณ์เรื่อยมา วงปีพาทย์ที่ใช้ บรรเลงประกอบการแสดงเป็นวงปีพาทย์ของกลุ่มเอกชนคณะศิษย์ศรทอง ควบคุมวงโดยครูถุงเงิน ทองโต ซึ่งเป็นคณะปีพาทย์ที่มีชื่อเสียงของจังหวัดสิงห์บุรี²⁸ บรรเลงปีพาทย์ตามงานต่าง ๆ เฉพาะ อย่างยิ่งบรรเลงประกอบการแสดงนึ่งใหญ่ของวัดสว่างอารมณ์

ตารางสรุปเพลงที่ใช้ประกอบการแสดง*

สรุปผลการบรรเลงดนตรีประกอบการแสดงนึ่งใหญ่วัดสว่างอารมณ์ จังหวัดสิงห์บุรี ตอน ศึกทศกัณฐ์ครั้งที่ 5 (ศึกใหญ่) (21 มกราคม 2542 ณ สยามสมาคมฯ)

²⁷ สุภิตร อนุศาสน์, "นึ่งใหญ่วัดสว่างอารมณ์", วารสารศิลปกรรมศาสตร์ คณะศิลปกรรมศาสตร์ มหาวิทยาลัยศรีนครินทรวิโรฒ ประสานมิตร, ปีที่ 3 ฉบับที่ 1 มกราคม – มิถุนายน 2528.

²⁸ เรื่องเดียวกัน.

* จากการศึกษาเพลงที่ใช้ประกอบการแสดง ผู้วิจัยพบเพลงที่ใช้บรรเลงและขับร้อง ประกอบการแสดงอีก 2 เพลง คือ ใช้ในตอนแสดงถึงลิงขาวจับลิงดำได้ และตอนที่ทศกัณฐ์นั่ง เมือง แต่ผู้พากย์-เจรจา ซึ่งเป็นผู้ขับร้อง ตลอดจนนักแสดง และนักดนตรี ไม่สามารถระบุชื่อเพลงที่ ใช้บรรเลงและขับร้องนี้ได้ ผู้วิจัยจึงได้สอบถามจากอาจารย์สุวรรณี ชลานุเคราะห์ ศิลปินแห่งชาติ สาขาศิลปะการแสดง (นาฏศิลป์ละครเวที) ปี พ.ศ. 2533 เกี่ยวกับชื่อเพลงทั้งสองเพลงนี้ สรุปได้ว่า เพลงที่ใช้ตอนลิงขาวจับลิงดำได้ มีชื่อว่า เพลง "เขมรขอทาน" และเพลงที่ใช้ตอนทศกัณฐ์นั่งเมือง มีชื่อว่าเพลง "เขนง"

ลำดับที่	ชื่อเพลง	จำนวนครั้งที่บรรเลง	หมายเหตุ
1	เพลงเชิด	6	1. เบิกหน้าพระ 3 ตระ 2. สองกองเดินทางเข้าเฝ้าทศกัณฐ์ 3. ทศกัณฐ์เคลื่อนกองทัพ 4. พระรามเคลื่อนกองทัพ 5. ลิงต่อสู้กับยักษ์ 6. พระรามต่อสู้กับทศกัณฐ์
2	เพลงเชิดนอก	1	1. ลิงขาจับลิงดำ
3	เพลงเดี่ยว	1	1. ลิงขาจับลิงดำได้
4	เพลงเชิดฉิ่ง	1	1. พระรามแผลงศร
5	เพลงเสมอ	2	1. สองกองเข้าเฝ้าทศกัณฐ์ 2. เปิดตัวพระรามนั่งพับปลามา
6	เพลงกร เวโน	1	1. เคลื่อนกองทัพฝ่ายยักษ์ และตรวจพลฝ่ายยักษ์
7	เพลงกราวนอก	1	1. เคลื่อนกองทัพฝ่ายลิง และตรวจพลฝ่ายลิง
8	เพลงรัว	4	1. ฤาษีโยนลิงขาวและลิงดำ 2. ทศกัณฐ์สั่งเคลื่อนกองทัพ 3. พระรามสั่งเคลื่อนกองทัพ 4. พระรามแผลงศร
9	เพลงกราวรำ	2	1. หนุมานเยาะเย้ยทศกัณฐ์ 2. ทศกัณฐ์เยาะเย้ยพระราม
10	เพลงลา	1	จบการแสดง

ต้นฉบับ หน้าขาดหาย

สำหรับผู้พากย์-เจรจาหนังใหญ่วัดสว่างอารมณ์ จังหวัดสิงห์บุรี ปัจจุบันนับว่าเป็นผู้มีอายุมากที่สุดใ้ในคณะคนหนึ่งคือ

1. นายเสงี่ยม ผมทอง อายุ 83 ปี (พ.ศ. 2542) ได้รับการถ่ายทอดวิธีการพากย์-เจรจาหนังใหญ่จากครูเชื้อ ศุภนคร ครูละม่อม (ไม่ทราบนามสกุล) ครูไป (ไม่ทราบนามสกุล) และจากการศึกษาบทพากย์หนังใหญ่เพิ่มเติม ทำให้เกิดความแม่นยำในการพากย์-เจรจาโดยไม่ต้องอ่านหรือดูบทพากย์ในตอนทีแสดงแต่ละครั้ง

2. นายสำรวย ศุภนคร อายุ 75 ปี (พ.ศ. 2542) ได้รับการถ่ายทอดวิธีการพากย์-เจรจาหนังใหญ่จากครูเชื้อ ศุภนคร และจากการศึกษาบทพากย์หนังใหญ่เพิ่มเติม ทำให้เกิดความชำนาญในการพากย์หนังใหญ่วัดสว่างอารมณ์ จังหวัดสิงห์บุรี เช่นกัน

ผู้พากย์อีกคนหนึ่งที่มีความสนใจในวิชาการด้านหนังใหญ่ เป็นผู้สร้างตัวหนังใหญ่ ผู้พากย์-เจรจา และผู้ประกอบพิธีไหว้ครู-ละคร ซึ่งในช่วงปี พ.ศ. 2542 ที่ผู้วิจัยได้ศึกษาหนังใหญ่วัดสว่างอารมณ์นี้ ท่านได้เป็นผู้ที่ร่วมพากย์กับกลุ่มผู้แสดงหนังใหญ่วัดสว่างอารมณ์เช่นกัน ดังนั้นผู้วิจัยจึงรวมอยู่ในกลุ่มผู้พากย์หนังใหญ่วัดสว่างอารมณ์ ด้วยเงื่อนไขขอบเขตการศึกษาดังกล่าว ผู้พากย์หนังใหญ่ ท่านผู้นี้คือ นายวีระ มีหมื่อน อายุ 60 ปี (พ.ศ. 2542) ได้รับการถ่ายทอดวิชาการด้านหนังใหญ่-ไชน-ละคร และได้รับมอบเป็นผู้ประกอบพิธีไหว้ครู ครอบครูไชน-ละคร จาก ม.ร.ว. จรุงสวัสดิ์ สุขสวัสดิ์ ท่านผู้นี้มีผลงานการแสดงด้านการพากย์หนังใหญ่-ไชน และเป็นเจ้าของคณะไชนซักรอกที่ยังจัดการแสดงอยู่ในปัจจุบัน

โดยรวมแล้ว หลักการพากย์หนังใหญ่ที่สำคัญคือ การรู้จักใช้พลังเสียงสื่ออารมณ์และความหมายในบทพากย์นั้น ๆ รู้จักการทอดเสียง เอื้อนเสียง ให้สอดคล้องกับอารมณ์ของบท กล่าวคือ ต้องรู้จักต้นกำเนิดของเสียง เพื่อที่จะเปลี่ยนเสียงพากย์ตามตัวบทของผู้แสดงตัวนั้น ๆ นอกจากรู้จักการใช้เสียงแล้ว ต้องรู้จักเพลงประกอบในการแสดง เพื่อที่จะสั่งให้วงปี่พาทย์บรรเลงได้สอดคล้องกับบทพากย์ดังกล่าว²⁹ และเหนืออื่นใด ต้องท่องจำบทพากย์-เจรจาให้แม่นยำในแต่ละตอนที่พากย์ เพื่อสื่ออารมณ์การพากย์ตามบทนั้น ๆ ได้ดี

²⁹ สัมภาษณ์ นายวีระ มีหมื่อน, ผู้เชี่ยวชาญการพากย์หนังใหญ่และไชน, 24 มกราคม

4.8 การจัดการและการจัดแบ่งหน้าที่ในการแสดงหนังใหญ่

ในส่วนของการจัดการแสดงนั้น ผู้วิจัยจำแนกหัวข้อรายละเอียดต่าง ๆ ออกเป็นดังนี้

โอกาสและสถานที่ในการแสดง

โอกาสหรือมูลเหตุในการจัดการแสดงหนังใหญ่โดยมากจัดในงานสมโภชเฉลิมฉลอง เพื่อแสดงถึงศักยภาพของงานนั้น ๆ เนื่องจากการแสดงหนังใหญ่ในแต่ละครั้งให้ผู้แสดงเป็นจำนวนไม่ต่ำกว่า 20 คน โดยประมาณ ขนาด และน้ำหนักของตัวหนังที่ใหญ่และหนัก จึงเป็นเรื่องที่ไม่ง่ายต่อการจัดการแสดงในแต่ละครั้ง และผู้ที่จัดการแสดงได้โดยมากแล้วเป็นผู้ที่มีฐานะ จากการศึกษาข้อมูลผู้วิจัยพบว่าโอกาสที่จัดการแสดงหนังใหญ่แต่ละครั้งสมัยสมเด็จพระนารายณ์มหาราชแห่งกรุงศรีอยุธยาเรื่อยมากระทั่งสมัยกรุงรัตนโกสินทร์ปัจจุบัน หนังใหญ่เป็นหนึ่งในมหรสพที่ใช้สมโภชพระนคร สมโภชพระบรมศพ สมโภชพระบรมอัฐิ หรืองานออกพระเมรุ (งานศพเจ้านาย) ซึ่งข้อมูลที่ได้ส่วนหนึ่งจากพระราชพงศาวดาร การสมโภชมหรสพหนังใหญ่นั้นเป็นงานของส่วนราชการหรืองานหลวง ส่วนงานของราษฎรหรือประชาชนโดยทั่วไปจะใช้หนังใหญ่เป็นมหรสพในการสมโภชเฉลิมฉลองจังหวัด หรืองานศพ ในทำนองเดียวกับงานของหลวงเช่นกัน

ปัจจุบันหนังใหญ่วัดสว่างอารมณ์มักจะแสดงในเชิงสาธิต* ประกอบการบรรยายของหน่วยงานต่าง ๆ เพื่อเป็นการอนุรักษ์วัฒนธรรมการแสดงหนังใหญ่ ซึ่งมุ่งเน้นในจุดประสงค์เพื่อการอนุรักษ์และเผยแพร่การแสดงหนังใหญ่วัดสว่างอารมณ์ จังหวัดสิงห์บุรี มากกว่าที่จะเป็นการแสดงเพื่อเฉลิมฉลองในรูปแบบมหรสพดังเช่นที่เคยเป็น หรืออาจจะเป็นการแสดงเพื่อเฉลิมฉลองในงานนั้น แต่ท้ายสุดก็แฝงการแสดงเชิงอนุรักษ์เป็นสำคัญ เนื่องจากกลุ่มผู้แสดงมีเป็นจำนวนน้อยและกลุ่มผู้ชมขาดความรู้ในเรื่องหนังใหญ่มรดกวัฒนธรรมของไทย ซึ่งนับวันอาจจะสูญหายไป จึงสมควรยิ่งในการอนุรักษ์และเผยแพร่ สอดแทรก ความรู้ต่าง ๆ พร้อมกับการแสดงหนังใหญ่ในแต่ละครั้ง

สถานที่ที่ใช้ในการแสดงหนังใหญ่ นายอาคม สายาคม ได้กล่าวไว้ว่า

* การแสดงหนังใหญ่วัดสว่างอารมณ์ จังหวัดสิงห์บุรี ที่ผู้วิจัยศึกษาอยู่นั้น เป็นการจัดการแสดงเชิงสาธิตบรรยายเนื้อหาองค์ความรู้ประกอบการแสดง ดังนั้นกลุ่มผู้ชมทั้ง 5 สถานที่จึงเป็นกลุ่มชาวต่างชาติ (สยามสมาคมฯ) และกลุ่มนิสิต นักศึกษา (มหาวิทยาลัยเกษตรศาสตร์ บางเขน, มหาวิทยาลัยศรีนครินทรวิโรฒ ประสานมิตร) ที่สนใจศึกษาศิลปะการแสดงดังกล่าว

"ควรหาสถานที่กลางแจ้งที่มีความกว้างขวางเพียงพออย่างน้อย ประมาณ 200 ตารางวา โรงหนังใหญ่ไม่ต้องปลูกเป็นอาคารยกพื้นเหมือนการ แสดงอย่างอื่น สามารถแสดงกับพื้นดินได้ เพราะเวลาเล่นใช้คนยืนขีดหน้าจอ รูปหนังจึงอยู่สูงกว่าระดับพื้นดินที่คนนั่งชมประมาณ 2.50 เมตร จึงสามารถแล เห็นหนังได้อย่างทั่วถึงกัน..."³⁰

โดยทั่วไปแล้วการแสดงหนังใหญ่จะแสดงในสนามหญ้ากลางแจ้ง เพื่อความสะดวกและ ความสัมพันธ์ระหว่างจอหนังที่มีขนาดใหญ่ การติดตั้งจอหนังกับสถานที่ในการแสดงแล้ว สนามหญ้าจึงเป็นสถานที่ที่เหมาะสมในการแสดงหนังใหญ่ จากข้อมูลที่ผู้วิจัยได้ศึกษาพบว่า มหรสพประเภทหนังนี้นิยมจัดแสดงตามงานวัดหรืองานสมโภชในโอกาสต่าง ๆ บริเวณติดตั้งจอ หนังเป็นบริเวณรอบ ๆ พื้นที่วัด หรือตามลานกว้าง ทั้งนี้จากภาพจิตรกรรมฝาผนังแสดงการเล่น มหรสพต่าง ๆ ที่วัดพระศรีรัตนศาสดาราม วัดโสมนัสวิหารราชวิหาร ฯลฯ เป็นหลักฐานอ้างอิงได้ดัง ได้กล่าวไว้ในเรื่องของประวัติการแสดงหนังใหญ่

แต่กระนั้นบางกรณีอาจจัดการแสดงหนังใหญ่ในโรงละครหรือหอประชุมตามความเหมาะสม ซึ่งกรณีแสดงในโรงละครหรือหอประชุมนี้มักเป็นการแสดงเชิงสาธิต เพื่อการอนุรักษ์มหรสพดังกล่าว นี้ไว้ เช่น การสาธิตการแสดงหนังใหญ่วัดขนอน จังหวัดราชบุรี ที่หอประชุมใหญ่ศูนย์วัฒนธรรม แห่งประเทศไทย วันที่ 17-18 เมษายน 2534³¹ เป็นต้น

สรุปแล้วโอกาสและสถานที่ในการแสดงหนังใหญ่โดยทั่วไปจะจัดแสดงในงานสมโภช และ งานศพตามแต่กรณีและความเหมาะสมของฐานะและศักยภาพของเจ้าของงาน ตั้งแต่ปี พ.ศ. 2518 เรื่อยมาการแสดงหนังใหญ่วัดสว่างอารมณ์ จังหวัดสิงห์บุรี เป็นไปในรูปลักษณะของการแสดง กึ่งสาธิตเชิงอนุรักษ์รูปแบบและวิธีการแสดงหนังใหญ่

ด้านสถานที่ในการแสดงต้องเป็นที่โล่งแจ้ง เช่น สนามหญ้า หรือบริเวณลานวัด เน้นพื้นดิน ที่เรียบสม่ำเสมอ บางกรณีอาจจัดการแสดงในโรงละครหรือหอประชุมตามความเหมาะสม

³⁰ อาคม สายาคม, หนังใหญ่, ศิลปวัฒนธรรมไทย เล่มที่ 7 นาฏดุริยางคศิลป์ไทยกรุง รัตน-โกสินทร์. (กรุงเทพมหานคร : กรมศิลปากร, 2525), 106.

³¹ สำนักงานคณะกรรมการวัฒนธรรมแห่งชาติ, ศูนย์วัฒนธรรมแห่งประเทศไทย, นิทรรศการหนังใหญ่วัดขนอน (กรุงเทพมหานคร : บริษัทอัมรินทร์พริ้นติ้งกรุ๊ป, 2534), 34.

การคัดเลือกผู้แสดงหนังใหญ่

การคัดเลือกผู้ที่จะเซ็ดหรือแสดงหนังใหญ่ นายอาคม สายาคม ได้กล่าวไว้ดังนี้

"การคัดเลือกคนเซ็ดหนัง พอจะแบ่งออกได้เป็น 2 พวกดังนี้ พวกหนึ่งเลือกจากชาวบ้านในแถบนั้น ๆ อีกพวกหนึ่งคือพวกที่เป็นโขนและละครอยู่แล้ว การคัดเลือกคนเซ็ดหนังตามพื้นบ้านนั้นก็ไม่ต้องคัดเลือกอะไรมากมายนัก พยายามหาคนที่รูปร่างสูงใหญ่ดูที่มีลักษณะข้อลำแข็งแรง รูปร่างโปร่ง ๆ หน้าตาดีพอสมควร ผิวขาวหรือดำไม่จำกัด แต่ข้อสำคัญต้องเป็นคนที่มีปฏิภาณไหวพริบค่อนข้างดีสามารถเดินให้ลงจังหวะกับดนตรี เป็นอันใช้ได้หรืออาจจะเลือกเอาจากพวกที่เคยร่วมงานอยู่ด้วยกัน แล้วหาครูที่มีความรู้ทางด้านนี้มาคอยฝึกหัดให้ตลอดจนแนะนำวิธีต่าง ๆ แต่ก็คงจะไม่ละเอียดประณีตมากนัก เพราะการเซ็ดหนังในรูปแบบของพื้นบ้านคงจะไม่ต้องใช้ท่วงท่าและท่าทางอะไรมากนัก นอกจากใช้ขาทั้งสองเป็นส่วนใหญ่ คงจะพอสังเกตเห็นได้จากภาพถ่ายที่แสดงลักษณะของคนเซ็ดหนัง (แบบพื้นบ้าน) ถ้าอยู่ในท่าเหลี่ยมอด (การตั้งเหลี่ยมขาหันหน้าเข้าหา: านดู) จะมองดูไม่ได้ส่วนสัดที่ถูกต้องและสวยงาม ระดับหน้าขาจะไม่ได้เส้นตรง บางคนกันจะโค้งไปข้างหลังดูแล้วไม่สวยงามเท่าที่ควรตลอดจนไม่ทะมัดทะแมงจะมองเห็นขาที่ยกขึ้นนั้นกางออกไปไม่ได้จาก แต่ถ้าได้รับการฝึกหัดมาจากครูที่มีพื้นฐานเป็นโขนและละครแล้ว เวลายุ่งยากจะหนีบร่องเข้ามาหาโคนขามองดูแล้วได้จากไม่เกะกะเก้งก้าง นอกจากนี้ยังมีทำอื่น ๆ อีกมากมาย

ส่วนการคัดเลือกพวกที่สอง คือ คัดเลือกจากพวกที่เป็นโขนและละคร บุคคลประเภทนี้ส่วนใหญ่จะรู้ท่าที่อยู่แล้วและมักจะได้ทำเซ็ด ทำเสมอ แม่ท่า ทำ ออกฉากและท่ารบ ฯลฯ จึงเป็นเรื่องที่ไม่หนักใจผู้ฝึกมากนัก เพราะมีพื้นฐานในการเดินโขนและรำเป็นอยู่แล้ว เมื่อได้รับการแนะนำจากครูผู้ฝึกเพียงนิดหน่อยก็สามารถเข้าใจและปฏิบัติตามได้ การคัดเลือกผู้เซ็ดหนังก็คงยึดหลักของโขนและละครคือ ผู้ใดหัดโขนเป็นตัวยักษ์ก็หัดเซ็ดหนังตัวยักษ์ ถ้าฝึกหัดโขนเป็นตัวลิงก็ให้หัดเซ็ดหนังตัวลิง ในทำนองเดียวกันถ้าฝึกหัดโขนตัวพระก็ให้หัดเซ็ดตัวพระ บางทีก็ให้หัดเซ็ดหนังตัวนางด้วย พวกที่ได้รับการฝึกหัดโขนและละครนี้จะเน้นการฝึกหัดให้รูปแบบของแต่ละตัวโดยเฉพาะ เริ่มตั้งแต่การตั้งเหลี่ยม การก้าวเท้า

หน้าและก้าวเท้าข้าง การยกขาจะเป็นไปในรูปแบบทางนาฏศิลป์ของแต่ละประเภท คือ พระ นาง ยักษ์ และลิง

เป็นที่น่าสังเกตว่า พวกขีดหนังนี้จะเป็นพวกพื้นบ้านก็ดีหรือพวกโขนละครก็ดี มักจะเห็นแต่ผู้ชายขีดหนังเป็นส่วนมาก หญิงไม่ค่อยเห็นหรือบางที่อาจจะมีแต่ผู้เขียนไม่เคยเห็น การที่ไม่ใช้ผู้หญิงขีดอาจจะเป็นเพราะไม่นิยมกันมาแต่โบราณ ในสมัยก่อนนั้น เราถือกันว่าผู้หญิงเป็นเพศที่อ่อนแอ การขีดหนังใหญ่ต้องใช้คนที่แข็งแรง จึงไม่นิยมใช้ผู้หญิงขีด แม้แต่ของหลวงซึ่งมีทั้งโขนและละครที่เป็นผู้หญิงแต่ก็ไม่นิยมใช้ผู้หญิงมาขีดหนัง

เมื่อได้ฝึกหัดการเต้นและการชูตัวหนังจนเกิดความชำนาญดีแล้ว ก็เอาวิธีปฏิบัติทั้งสองวิธีมารวมกันฝึกหัดอีกครั้งหนึ่ง โดยชูตัวหนังขึ้นแล้วหัดเดินไปตามจังหวะโดยหัดเก็บเท้า หัดสะดุดเท้าไปตามจังหวะ หัดขยับเท้าสลับกันไปทั้งซ้ายและขวา โดยเอาเท้าขวามาไว้ข้างหน้าแล้วขยับ แล้วจึงใช้เท้าซ้ายบ้างสลับกันไป ในขณะที่เดียวกันก็ประกอบชูตัวหนังให้ตั้งตรงไว้อย่าให้ออนเอนไปข้างหน้าหรือข้างหลังพยายามให้ตัวหนังนิ่ง ๆ เมื่อต้องการจะให้นิ่ง เมื่อต้องการให้โย้หรือสั่น ตัวหนังก็ต้องปฏิบัติได้ พยายามฝึกหัดเช่นนี้จนอวัยวะในร่างกายเคยชินเมื่อต้องการอย่างไรก็สามารถจะปฏิบัติตามนั้นได้ โดยไม่รู้สึกรวดเมื่อยแต่อย่างใดเลย เท่าที่ได้บรรยายมานี้ ถือเป็นความสำเร็จเบื้องต้นในการฝึกขีดหนังใหญ่³²

สำหรับการคัดเลือกตัวผู้แสดงหนังใหญ่ของวัดสว่างอารมณ์ จังหวัดสิงห์บุรี นายเปี่ยม ศุภนคร ศิลปินผู้ถ่ายทอดการแสดงหนังใหญ่วัดสว่างอารมณ์ จังหวัดสิงห์บุรี ได้ให้ข้อมูลว่า การคัดเลือกผู้ขีดหนังนั้น อันดับแรกคือ จะต้องเป็นผู้ชายไม่จำกัดหรือเน้นรูปร่างหน้าตา เพียงแต่ว่าจับหนังหรือสามารถทำให้หนังเคลื่อนไหวก็ขีดหนังได้ ลำดับต่อมาเมื่อผู้ขีดหนังฝึกการขีดหนังจนครบกระบวนการตามที่ผู้สอนกำหนดไว้ ผู้สอนจะพิจารณาคัดเลือกความสามารถของแต่ละบุคคลให้แสดงหรือขีดหนังตัวใด โดยมีหลักการพิจารณาดังนี้³³

³² อาคม สายาคม, หนังใหญ่, ศิลปวัฒนธรรมไทยเล่มที่ 7 นาฏดุริยางคศิลป์ไทยกรุงรัตนโกสินทร์. (กรุงเทพมหานคร : กรมศิลปากร, 2525), 114.

³³ สัมภาษณ์ นายเปี่ยม ศุภนคร, ศิลปินผู้เชี่ยวชาญการแสดงหนังใหญ่วัดสว่างอารมณ์ จังหวัดสิงห์บุรี, 3 พฤษภาคม 2542.

1. รูปร่างหรือสัดส่วน

รูปร่างหรือสัดส่วนของผู้ขีดหนัง นายเปี่ยม ศุภนคร ได้ให้เหตุผลในการพิจารณาคัดเลือกตามบุคลิกลักษณะของตัวละครหรือตัวหนังให้สัมพันธ์กับผู้ขีด เช่น ถ้าผู้ขีดมีรูปร่างเล็ก ตัวหนังที่ขีดก็ควรมีขนาดเล็ก เช่น หนังเฝ้า หรือ หนังเซน ฯลฯ ส่วนผู้ที่มีรูปร่างลำสันก็ควรขีดหนังที่มีขนาดใหญ่เช่นหนังเมือง หนังราชรถ เป็นต้น

2. ฝีมือ หรือความชำนาญ

ฝีมือหรือความชำนาญหรือความคล่องตัวในการขีดหนัง เป็นปัจจัยสำคัญในการคัดเลือกผู้แสดงให้เหมาะสมกับบทบาทหรือบุคลิกลักษณะของตัวละครเช่นกัน เกณฑ์การคัดเลือกนี้ผู้วิจัยมีความเห็นที่สำคัญยิ่งในการแสดงแต่ละครั้ง อาจจัดได้ว่า ความชำนาญในการแสดง ประสิทธิภาพการต่าง ๆ ที่สั่งสมของแต่ละบุคคลเป็นตัวตัดสิน ความสามารถของนักแสดงหรือศิลปินโดยทั่วไป ด้านการแสดงหนังใหญ่นี้ ผู้ที่มีประสบการณ์หรือความชำนาญในการแสดงสูงก็จะได้รับบทบาทในการขีดหนังตัวสำคัญ เช่น หนังเทพเจ้า พระราม พระลักษมณ์ ทศกัณฐ์ หนุมาน เป็นต้น

สรุปโดยรวมแล้วผู้ที่ขีดหนังใหญ่ได้นั้นจะต้องเป็นผู้ที่ฝึกฝนจนเกิดความชำนาญ ประกอบกับต้องเป็นผู้ที่มีรูปร่างได้สัดส่วนเหมาะสมกับตัวหนังใหญ่ โดยเฉพาะอย่างยิ่งจะต้องเป็นผู้ที่แข็งแรงพอที่จะจับตัวหนังใหญ่ ซึ่งมีน้ำหนักโดยประมาณแต่ละตัวตั้งแต่ 3-5 กิโลกรัม หรืออาจจะหนักกว่านี้ขึ้นอยู่กับลวดลายของหนังแต่ละตัวที่จับขึ้นขีด หรือทำให้หนังเคลื่อนไหวได้เป็นระยะเวลาตามบทบาทภายในแต่ละครั้งได้

การฝึกหัดการแสดงหนังใหญ่

ผู้ที่ขีดหนังใหญ่นั้นต้องผ่านกระบวนการขั้นตอนการฝึกฝนจนเกิดความชำนาญเป็นที่ยอมรับของผู้ถ่ายทอดวิชาการขีดหนังใหญ่แล้ว จึงจะสามารถออกแสดงต่อสาธารณชนได้ ซึ่งการฝึกฝนการขีดหนังใหญ่ในช่วงยุคของครูเชื้อ ศุภนคร จะใช้วิธีรวบรวมเด็ก ๆ หรือผู้ที่ฝึกหัดในช่วงตอนเย็น บริเวณลานบ้าน โดยมีวิธีการถ่ายทอดวิชาโดยครูจะแสดงแบบกระบวนการทำหนังการย่ำเท้าแล้วให้ผู้ฝึกหัดกระทำตาม หลักสำคัญในการฝึกซ้อมก็คือการฟังจังหวะกลอง และการย่ำเท้าต้องสัมพันธ์กัน วิธีการหนึ่งที่ผู้ฝึกซ้อมรู้ว่าทราบก็คือ การลงเหลี่ยมฉาก เพื่อให้ได้สัดส่วนและความสมดุลของน้ำหนักตัวในการย่ำเท้า โดยที่ผู้ฝึกซ้อมต้องยืนพิงกับเสาอาคาร (เสาใต้ถุนบ้าน) หรือยืนพิงกับฝาผนังบ้าน มือทั้งสองทำวสะเอว กางขาออกทั้งสองข้าง แล้วย่อตัวลงพร้อมทั้งยกเท้าขึ้นลงตามจังหวะกลอง หรือจังหวะการเคาะไม้ที่ครูผู้สอนเป็นผู้ให้จังหวะและควบคุมการฝึกซ้อม แต่การฝึกฝนตามวิธีดังกล่าวจะทำให้ผู้ที่ฝึกฝนเกิดความเคยชินและกลายเป็น

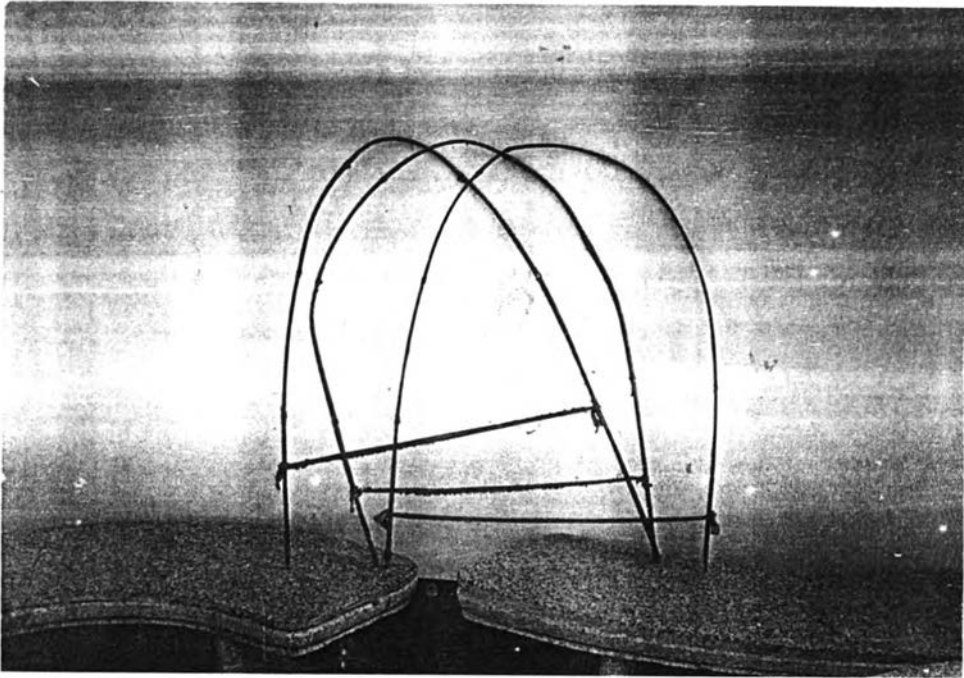
ความพร้อมเพรียง ตลอดจนมีความคล่องตัวในการเคลื่อนไหวจนลืมนวลความรู้สึกทรมานของการฝึกซ้อมไปในที่สุด

ในส่วนของช่วงแขนก็จะเป็นการฝึกฝนอีกระดับหนึ่ง กล่าวคือ เมื่อผู้ฝึกซ้อมมีความพร้อมและเกิดกำลังช่วงขาแล้ว ผู้ฝึกฝนต้องฝึกวิธีการจับตัวหนังให้เคลื่อนไหวหรืออยู่กับที่ การจับตัวหนังนี้ต้องให้ได้ระดับเดียวกันตลอด คือ มือขวาอยู่ในระดับศีรษะของผู้ขีด และมือซ้ายอยู่ในระดับส่ายตาของผู้ขีด งอแขนทั้งสองเล็กน้อย แล้วยื่นออกจากลำตัวสุดช่วงแขน วิธีการฝึกหัดดังกล่าวนี้ ผู้ฝึกหัดต้องใช้เวลาในการฝึกซ้อมจนเกิดความสัมพันธ์ระหว่างช่วงมือที่จับตัวหนังกับช่วงเท้าที่ย่ำตามจังหวะเสียงกลอง นับว่าเป็นวิธีการที่ทำให้การแสดงนั้นเกิดคุณภาพที่น่ายกย่องใจต่อผู้ที่ฝึกหัด และผู้ที่ได้รับการฝึกหัดจนกระทั่งปัจจุบัน³⁴ เหตุผลหนึ่งที่เด็ก ๆ หรือผู้ที่ฝึกหัดการขีดหนังในยุคของครูเชื้อ สุคนทร ให้ความสนใจฝึกหัดมากเนื่องจากผู้ที่ฝึกหัดนั้นว่างจากภารกิจประจำวัน และเป็นกลุ่มเครือญาติที่ชักชวนกันฝึกฝนการแสดง เพื่อใช้เวลาว่างให้เกิดประโยชน์ดังกล่าว³⁵

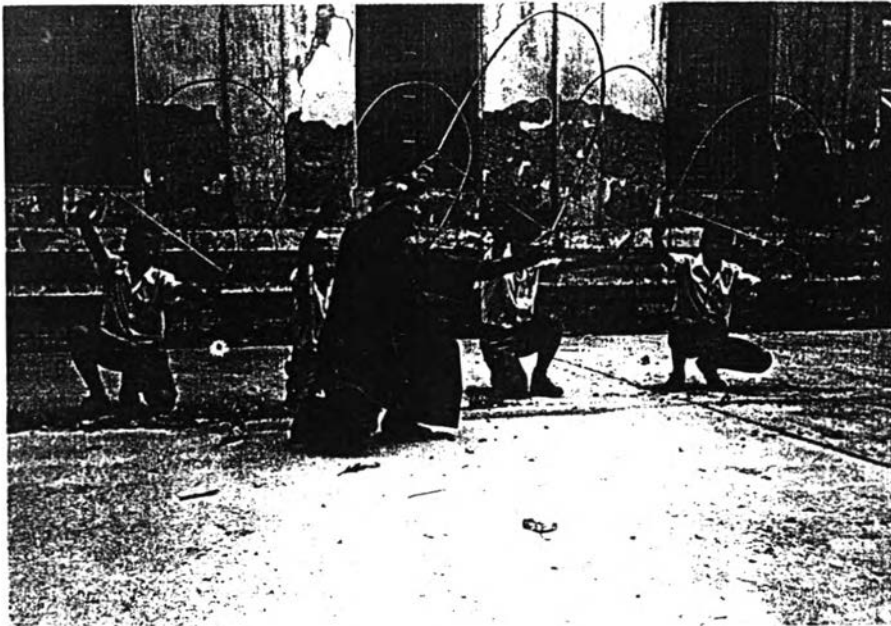
สำหรับผู้ที่จะขีดหนังใหญ่นั้น ผู้ถ่ายทอดวิธีการขีดไม่แบ่งแยกการฝึกหัดเป็นตัวพระ ตัวนาง ตัวยักษ์ และตัวลิงแต่อย่างใด ผู้ขีดหนังใหญ่ทุกคนต้องผ่านขั้นตอนหรือกระบวนการในการฝึกหัดที่เหมือนกัน กล่าวคือ ขั้นตอนการเดินเขนหรือการขีดหนังสุมพล ขั้นตอนการตีหนังหน้าหรือการขีดหนังในกระบวนการต่อสู้ รวมถึงการขีดหนังจับ (หนังภาพตัวละครต่อสู้กัน) และขั้นตอนการขีดหนังตรวจพล ซึ่งทั้ง 3 กระบวนการนี้ เป็นหัวใจสำคัญในการที่ฝึกหัดการขีดหนัง และเมื่อฝึกหัดฝึกซ้อมจนเกิดความชำนาญแล้ว ครูผู้สอนหรือผู้กำกับการแสดงจะกำหนดหน้าที่ของแต่ละคนในการขีดหนังตัวนั้น ๆ

³⁴ สัมภาษณ์ นายสัมพันธ์ ดิษฐวิเศษ, ศิลปินผู้เชี่ยวชาญการแสดงหนังใหญ่วัดสว่างอารมณ์, 28 มกราคม 2543.

³⁵ เรื่องเดียวกัน.



ภาพที่ 36 ไม้เฝៃโค้งที่ใช้เป็นอุปกรณ์ในการฝีกซ้อมการแสดง



ภาพที่ 37 นายเปี่ยม ศุภนคร ถ่ายทอดวิธีการเชิดหนังใหญ่แกคิลปินในโครงการฯ ปี พ.ศ. 2537
(เอื้อเฟื้อภาพโดย ศูนย์วัฒนธรรมจังหวัดสิงห์บุรี โรงเรียนสิงห์บุรี)

สำหรับการฝึกหัดการขีดหนังสือวัดสว่างอารมณ์ จังหวัดสิงห์บุรี นายเปี่ยม ศุภนคร ศิลปินผู้เชี่ยวชาญการแสดงหนังสือใหญ่และผู้ถ่ายทอดวิธีการขีดหนังสือวัดสว่างอารมณ์ ให้กับเยาวชนในโครงการถ่ายทอดวัฒนธรรมการขีดหนังสือของวัดสว่างอารมณ์ ตำบลต้นโพธิ์ อำเภอเมือง จังหวัดสิงห์บุรี ปี พ.ศ. 2537 ได้มีวิธีการฝึกหัดดังนี้

ขั้นที่ 1 ฝึกหัดการทอดหนังสือ คือ การเตรียมความพร้อมของผู้ขีดหนังสือ โดยการนั่งคุกเข่า จับตัวหนังสือพร้อมที่จะยึดตัวขึ้นนำหนังสือขึ้นสู่จอ

ขั้นที่ 2 ฝึกหัดการสอดหนังสือ คือ การยื่นขีดหนังสือเลื่อนชั้นลงทาบจอแสดงความเคารพ หรือ การลักรการระถวยครุ

ขั้นที่ 3 ฝึกหัดการเดินหรือการย่ำเท้า คือ การขีดหนังสือพร้อมกับการย่ำเท้าตามจังหวะกลอง (เพลงกราว) โดยเน้นความพร้อมเพียงเป็นหลัก

ขั้นที่ 4 ฝึกหัดการตีหนังสือหน้า คือ การขีดหนังสือในท่าต่อสู้โดยฝึกเป็นคู่ใช้ด้านข้างของตัวหนังสือแต่ละฝ่ายตีปะทะกัน

ขั้นตอนการฝึกหัดดังกล่าวผู้ฝึกจะใช้ไม้ไผ่ผ่าซีก เคียงรั้งปลายไม้ทั้งสองข้างรั้งด้วยเชือก ในลักษณะครึ่งวงกลมแทนตัวหนังสือ ซึ่งขั้นตอนเหล่านี้จัดได้ว่าเป็นขั้นพื้นฐานของผู้ที่ฝึกขีดหนังสือ ส่วนเทคนิคหรือรายละเอียดในการเคลื่อนไหวของตัวหนังสือเวลาขีดแต่ละครั้งขึ้นอยู่กับวิธีการฝึกฝน จนเกิดความชำนาญของแต่ละบุคคล อาจจัดได้ว่าเป็นความคล่องตัวในการขีด หรือความงามในการขีดหนังสือเฉพาะบุคคล ซึ่งยากต่อการเลียนแบบการฝึกหัดขีดหนังสือใหญ่ เพื่อที่จะให้เกิดความงามแต่ละครั้งที่ขีดหนังสือใหญ่

การสืบทอดการแสดงหนังสือใหญ่

การสืบทอดการแสดงหนังสือใหญ่วัดสว่างอารมณ์ จังหวัดสิงห์บุรี ในยุคแรกสมัยครูเปีย เจ้าของหนังสือ จังหวัดพระนครศรีอยุธยา ได้ถวายตัวหนังสือให้หลวงพ่อเรืองแห่งวัดสว่างอารมณ์ และได้ถ่ายทอดวิธีการขีดหนังสือให้ นายนวม ศุภนคร (ขุนบางมอญกิจประมวญ) ซึ่งไม่สามารถสรุปปี พ.ศ.ได้ หลังจาก ปี พ.ศ. 2481 ขุนบางมอญกิจประมวญถึงแก่กรรม นายเชื้อ ศุภนคร บุตรชายคนโตของขุนหลวงบางมอญกิจประมวญ ก็ได้สืบทอดวิธีการแสดงหนังสือจากขุนบางมอญกิจประมวญสืบมาจนกระทั่งประมาณปี พ.ศ. 2482-2483 นายเชื้อ ศุภนคร ได้ถ่ายทอดวิธีการแสดงหนังสือใหญ่ให้กับ นายเปี่ยม ศุภนคร นายสำรวย ศุภนคร เป็นต้น และรวมกลุ่มพี่น้องตระกูลศุภนคร ตลอดจนชาวบ้านตำบลต้นโพธิ์ อำเภอเมือง จังหวัดสิงห์บุรี สืบทอดการแสดงหนังสือใหญ่เรื่อยมา ประมาณปี พ.ศ. 2485 การแสดงหนังสือใหญ่วัดสว่างอารมณ์ ได้หยุดการแสดงเนื่องจากเกิดสงครามโลกครั้งที่ 2 และกลับมาแสดงอีกครั้ง ในปี พ.ศ. 2518 ยุคแห่งการฟื้นฟูโดยรวมถึงกลุ่มผู้แสดงที่ยัง

คงมีชีวิตอยู่และผู้ที่คุ้นเคยกับการแสดงหนังใหญ่ ทำการสังคยานาหรือทบทวนความจำในการแสดง การขีดตัวหนังแต่ละตัว แต่จะทำ จนกระทั่งร้อยเรียงกระบวนการต่าง ๆ ในการแสดงจัดแสดงได้

ปี พ.ศ. 2537 ศูนย์วัฒนธรรมจังหวัดสิงห์บุรี โรงเรียนสิงห์บุรี ได้จัดทำ "โครงการถ่ายทอดวัฒนธรรมการขีดหนังใหญ่" ของวัดสว่างอารมณ์ ตำบลต้นโพธิ์ อำเภอเมือง จังหวัดสิงห์บุรี ระหว่างเดือนเมษายน ถึงเดือนพฤษภาคม¹ มีเยาวชนผู้เข้าร่วมโครงการหรือฝึกหัดการขีดหนังใหญ่ทั้งสิ้น 32 คน ฝึกหัดการขีดหนังโดยครูเปี่ยม ศุภนคร นับเป็นรุ่นล่าสุดที่ครูเปี่ยม ศุภนครได้ถ่ายทอดกลวิธีการขีดหนังใหญ่มรดกทางวัฒนธรรมอันล้ำค่าของชาวบางมอญ วัดสว่างอารมณ์ อำเภอเมือง จังหวัดสิงห์บุรี ให้คงอยู่สืบไป เยาวชนที่ร่วมโครงการครั้งนี้ปัจจุบันยังคงร่วมทำการแสดงการขีดหนังใหญ่วัดสว่างอารมณ์ กับกลุ่มศิลปินอาวุโสทุกครั้งที่มีการแสดงในโอกาสต่าง ๆ ทั้งสิ้น 9 คน ซึ่งเยาวชนกลุ่มนี้ได้รับบทบาทในการขีดที่ต่างกันออกไป โดยมากแล้วได้รับบทบาทในการขีดหนังเขน ตอนตรวจพล หรือหนังเฝ้า จนกระทั่งหนังเบิกโรงชุดจับลิงหัวค้ำ ซึ่งต้องใช้ฝีมือในการขีดมากพอสมควร

สรุปโดยรวมแล้วการสืบทอดการแสดงหนังใหญ่วัดสว่างอารมณ์ อำเภอเมือง จังหวัดสิงห์บุรี จะทำการถ่ายทอดให้กับศิลปินหรือเยาวชนแต่ละรุ่น ล้วนแล้วแต่เป็นคนที่อยู่ในตระกูลศุภนครเป็นหลัก และชาวบ้านในหมู่บ้านบางมอญ ตำบลต้นโพธิ์ อำเภอเมือง จังหวัดสิงห์บุรี ซึ่งล้วนแล้วแต่เป็นการสืบทอดในกลุ่มเครือญาติ ความสนิทสนม ความรักใคร่ปรองดองและที่สำคัญเวลาหรือช่วงเวลาว่างตรงกันมักจะมีอยู่มากจึงทำให้เป็นปัจจัยสำคัญในการอนุรักษ์การแสดง การสืบทอดการขีดหนังใหญ่วัดสว่างอารมณ์ให้คงอยู่สืบไป

แต่กระนั้นความเจริญก้าวหน้าทางศิลปะเทคโนโลยีที่มีอย่างต่อเนื่องส่งผลให้ศิลปการแสดงหนังใหญ่เสื่อมความนิยมลง เฉลี่ยแล้วจัดแสดงหนังใหญ่ในแต่ละปีประมาณ 1-2 ครั้ง ตัวศิลปินผู้แสดงหนังใหญ่วัดสว่างอารมณ์ก็มีอายุเพิ่มขึ้น ความสามารถหรือกำลังในการขีดหนังก็เสื่อมตามอายุเช่นกัน บางท่านก็ได้ถึงแก่กรรมทิ้งไว้แต่เพียงความทรงจำให้ลูกหลานเล่าขานตำนานการขีดหรือฝีมือการขีดหนังไว้เท่านั้น บางท่านก็ชราภาพร่างกายไม่เอื้ออำนวยต่อการขีดการพากย์หนังได้ ส่วนศิลปินรุ่นใหม่ก็รับวัฒนธรรมสมัยใหม่ผนวกกับการศึกษาในระดับที่สูงขึ้น หน้าที่การงานที่ต้องรับผิดชอบทำให้ไม่มีเวลาพอที่จะทบทวน ฝึกซ้อมการแสดงหนังใหญ่ ส่งผลให้ความชำนาญหรือฝีมือในการขีดหนังและที่สำคัญที่สุดคือ ศิลปินที่ถ่ายทอดวิธีการแสดงและผู้

¹ ศูนย์วัฒนธรรมจังหวัดสิงห์บุรี โรงเรียนสิงห์บุรี, เอกสารโครงการวัฒนธรรม. ปีงบประมาณ 2537. เอกสารโครงการ, หน้า 7.

แสดง ผู้ขีดหนังใหญ่ในวันจะน้อยลงหรือจนกระทั่งสูญไป คงเหลือเพียงตำนานเล่าขานให้อนุชนรุ่นหลังได้รับรู้คู่กับสภาพตัวหนังที่เคยใช้แสดงและจัดเก็บอยู่ในลังไม้ไม่ได้นำกลับขึ้นมาใช้แสดงดูแล้วขาดชีวิตหรือลดคุณค่างานศิลปการแสดงบนตัวหนังลงไป

ด้านการสืบทอดวิธีการขีดหนังใหญ่จึงจัดได้ว่าเป็นปัจจัยสำคัญหรือกลวิธีที่จะคงรูปแบบการแสดงหนังใหญ่วัดสว่างอารมณ์จากรุ่นต่อรุ่นให้คงอยู่โดยไม่เปลี่ยนแปลงตราบไต่ที่เยาวชนผู้สนใจยังให้ความสำคัญต่อศิลปการแสดงหนังใหญ่นี้

การติดต่อการแสดงหนังใหญ่วัดสว่างอารมณ์

ผู้ที่ติดต่อนำคณะหนังใหญ่วัดสว่างอารมณ์ ไปทำการแสดงในโอกาสต่าง ๆ มักจะเดินทางมาติดต่อกับทางวัด ผู้ที่มีหน้าที่รับผิดชอบงานหรือประสานงานการแสดง คือ นายฉ้ออน ศุภนคร อดีตกำนันตำบลต้นโพธิ์ อำเภอเมือง จังหวัดสิงห์บุรี ซึ่งทำหน้าที่เป็นนายหนังหรือหัวหน้าคณะหนังใหญ่วัดสว่างอารมณ์

วัดสว่างอารมณ์เป็นเพียงสถานที่ศูนย์กลางการติดต่อและจัดเก็บตัวหนัง มิได้เข้ามาเกี่ยวข้องกับในระบบการจัดการธุรกิจการแสดงเพียงแต่อย่างใด ความสงบร่มรื่นภายในวัดและความผูกพันในพระพุทธศาสนาของชาวบางมอญ ซึ่งอาศัยอยู่ในละแวกใกล้เคียงกับวัด ทำให้วัดมีกลุ่มคนเข้ามาประกอบกิจกรรมภายในวัดอยู่เป็นนิจ กลุ่มคนเหล่านั้นส่วนหนึ่งก็เป็นศิลปินผู้แสดงหนังรวมอยู่ด้วย เช่น นายเปี่ยม ศุภนคร เป็นต้น เมื่อมีผู้มาติดต่อการแสดงกับทางวัด นายเปี่ยม ศุภนคร หรือผู้ที่ประกอบกิจกรรมภายในวัดอยู่นั้น มักจะเป็นผู้ที่พาผู้มาติดต่อการแสดงไปพบกับนายฉ้ออน ศุภนคร ซึ่งอาศัยอยู่ที่บ้านศุภนคร ใต้วัดสว่างอารมณ์ประมาณ 500 เมตร จากถนนเรียบเขื่อนกันน้ำ

อัตราค่าจัดการแสดงหนังใหญ่

อัตราค่าแสดงหนังใหญ่ในแต่ละครั้งขึ้นอยู่กับระยะทางและสถานที่ใกล้-ไกล ที่จะจัดแสดง โดยเฉลี่ยแล้วค่าใช้จ่ายในการแสดงมีรายการที่จะต้องใช้จ่ายโดยประมาณดังนี้

รายการ	ค่าใช้จ่ายโดยประมาณ
1. ดนตรีหรือวงปี่พาทย์บรรเลงประกอบการแสดง	4,000 – 6,000 บาท
2. เครื่องสังเวทในพิธีเบิกหน้าพระไหว้ครูก่อนการแสดง	3,000 – 4,000 บาท
3. รถบรรทุกอุปกรณ์ในการแสดงและผู้แสดง (รถบรรทุก 6 ล้อ)	ขึ้นอยู่กับระยะทางในการเดินทาง

รายการค่าใช้จ่ายข้างต้นเป็นรายการที่จะต้องใช้จ่ายในการแสดงแต่ละครั้ง นอกนั้นยังมี ค่าตอบแทนนักแสดงแต่ละคน ค่าอาหารสำหรับนักแสดงและทีมงาน ตลอดจนค่าใช้จ่ายเบ็ดเตล็ด ที่จำเป็นต้องใช้ ซึ่งไม่สามารถระบุได้แน่ชัด รวมราคาในการแสดงแต่ละครั้งเฉลี่ยแล้วอยู่ในราคา ประมาณหลักหมื่นขึ้นไป (แสดงในเขตกรุงเทพมหานคร ราคาประมาณ 30,000 บาท)³⁷

ค่าตอบแทนนักแสดง

นักแสดงและทีมงานแต่ละคนในคณะหนังใหญ่ได้ค่าตอบแทนในการจัดการแสดงแต่ละ ครั้งไม่เท่ากัน ทั้งนี้ขึ้นอยู่กับหน้าที่และบทบาทที่ได้รับในการเชิดหนังแต่ละคน นายฉ้อ น สุภนกร หัวหน้าคณะหนังใหญ่จะเป็นผู้จัดสรรค่าตอบแทนในการแสดงให้แต่ละคนโดยเฉลี่ยแล้วจะได้รับ ประมาณคนละ 100-1,000 บาท ตามตำแหน่งหน้าที่แต่ละครั้งที่แสดง ซึ่งค่าตอบแทนนี้ก็ขึ้นอยู่กับ สถานที่และระยะทางในการเดินทางไปทำการแสดงเป็นสำคัญเช่นกัน

เมื่อตกลงราคาในการแสดง นัดหมายวัน เวลาและสถานที่เรียบร้อยแล้ว นายฉ้อ น สุภนกร ก็จะจัดบันทึกรายละเอียดการนัดหมายและอาจเรียกเก็บค่าใช้จ่ายล่วงหน้าในการแสดงเช่น ค่าใช้จ่ายในการจัดเครื่องสังเวทในพิธีไหว้ครู เป็นต้น ซึ่งค่าใช้จ่ายล่วงหน้านี้เป็นข้อสัญญาหรือการมัด จำยืนยันจากผู้ติดต่อหนังใหญ่ไปทำการแสดงตามข้อตกลงอย่างแน่นอน

จากนั้นนายฉ้อ น สุภนกร ก็จะติดต่อทีมงานในการแสดง ซึ่งกลุ่มผู้แสดงก็เป็นผู้ที่อาศัย อยู่ในละแวกใกล้เคียงกัน การติดต่ออาศัยการบอกนัดหมายหรือเรียกรวมกลุ่มนักแสดงแบบต่อ ๆ กันไป ซึ่งในกลุ่มคณะหนังใหญ่นี้มีการจัดหน้าที่แต่ละฝ่ายดังหัวข้อต่อไป

การจัดแบ่งหน้าที่ในคณะหนังใหญ่วัดสว่างอารมณ์

หน้าที่หรือตำแหน่งความรับผิดชอบต่าง ๆ ในการจัดการแสดงหนังใหญ่ ถูกกำหนดขึ้นเพื่อ ความเรียบร้อยและเป็นขั้นตอนในการแสดงทุกครั้ง ตำแหน่งหน้าที่ในคณะหนังใหญ่ได้แบบฉบับ จากการสืบทอดวิธีการแสดง การจัดการจากรุ่นต่อรุ่นและประสบการณ์ของผู้แสดงเป็นเกณฑ์ใน การจัดแบ่ง แต่โดยปฏิบัติแล้วทุกคนในคณะจะช่วยเหลือกันตามความสามารถแต่ละบุคคล

ผู้ที่มีส่วนร่วมในการแสดงหนังทุกครั้งล้วนแต่เป็นผู้ที่ไม่ได้ยึดการแสดงหนังเป็นอาชีพ อาชีพหลักส่วนใหญ่มักประกอบอาชีพเกษตรกรรม หรืออาชีพอิสระ แต่เมื่อมีงานการแสดงก็จะรวม ตัวกัน ทำการแสดงทีมงานการแสดงหนังใหญ่วัดสว่างอารมณ์ในปัจจุบัน (2542) ประกอบด้วย

³⁷ สัมภาษณ์ นายฉ้อ น สุภนกร, หัวหน้าคณะหนังใหญ่วัดสว่างอารมณ์, วันที่ 8 มกราคม 2543.

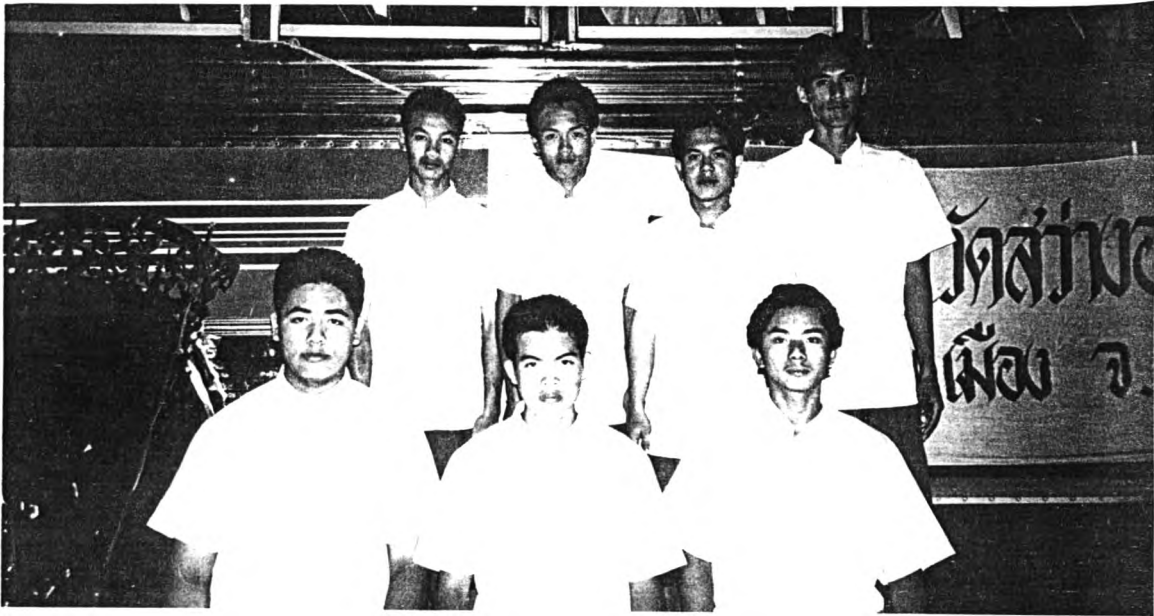
ลำดับที่	ชื่อ-นามสกุล	อายุ (ปี 2542)	ได้รับการถ่ายทอดวิธี การแสดงจาก	หน้าที่ในการแสดง
1.	นายจ้ออน ศุภนคร	74	ครูเชื้อ ศุภนคร ครูละม่อม ครูไป (ไม่ทราบนาม สกุล) ครูเสงี่ยม	- หัวหน้าคณะ - ผู้ประกอบพิธี - ใหัวครูเบิกหน้าพระ - ผู้ขีดหนังเจ้า (พระฤๅษี)
2.	นายเปี่ยม ศุภนคร	75	ครูเชื้อ	- ผู้ถ่ายทอดวิธีการ ขีดหนัง - ผู้ควบคุมการติดตั้งจอ - ผู้ขีดหนังตัวพระนารายณ์ - ผู้ขีดหนังเดี่ยว - ผู้ขีดหนังทศกัณฐ์ (หนังง่า) ฯลฯ
3.	นายสัมพิมพ์ ดิษฐวิเศษ	69	ครูเชื้อ ศุภนคร	- ขีดหนังพระ (พระอิศวร) - ขีดหนังตัวสุครีพหนังง่า - ขีดหนังตัวสองกอง ฯลฯ
4.	นายอาคม ศุภนคร	69	ครูเชื้อ ศุภนคร	- ขีดหนังพระ (พระอิศวร) - ขีดหนังตัวสุครีพหนังง่า - ขีดหนังตัวสองกอง ฯลฯ
5.	นายกุหลาบ ดิษฐวิเศษ	65	ประสบการณ์ในการ ชมการแสดงและฝึกฝน การแสดงรวมตัวยุค ฟื้นฟู ปี 2518	- ขีดหนังราชรถ - ขีดหนังเฝ้า - ขีดหนังปราสาท/พลับพลา - ขีดหนังลูกศร (เดินศร) ฯลฯ
6.	นายเสนีย์ พยัคฆะ	65	..	- ขีดหนังตัวสองกอง - ขีดหนังตัวองคค (หนังง่า) - ขีดหนังพลับพลา - ขีดหนังราชรถ ฯลฯ

ลำดับที่	ชื่อ-นามสกุล	อายุ (ปี 2542)	ได้รับการถ่ายทอดวิธี การแสดงจาก	หน้าที่ในการแสดง
7.	นายสำรวย คุ่มครอง	61	ประสบการณ์ในการ ชมการแสดงและฝึกฝน การแสดงร่วมด้วยค้พื้น ฟู ปี 2518	- เชิดหนังตัวสองกอง - เชิดหนังตัวองคค (หนังง่า) - เชิดหนังพลับพลา - เชิดหนังราชรถ ฯลฯ
8.	นายเสงี่ยม ผมทอง	83	ครูละม่อม, ครูไป	- พากย์-เจรจา
9.	นายสำรวย ศุภนคร	75	ครูเชื้อ ศุภนคร	- พากย์-เจรจา
10.	นายพื่อน จำนงนาก	74	ครูเชื้อ ศุภนคร	- จัดหนัง/ทอดหนัง
11.	นายสมยศ ม่วงใหม่	50	ประสบการณ์ การติด ตั้งเครื่องไฟฟ้า	- โยธา/ช่างไฟ
12.	นายจักรพงษ์ เขียวละออ	21	ครูเปี่ยม ศุภนคร	- เชิดหนังเขน - เชิดหนัง - เชิดหนังราชรถ - เชิดหนังจับ
13.	นายอภิชาติ ล้อมไร่	21	ครูเปี่ยม ศุภนคร	- เชิดหนังเขน - เชิดหนังจับ ฯลฯ
14.	นายรณชัย ไหม้ง	20	ครูเปี่ยม ศุภนคร	- เชิดหนังเขน - เชิดหนังจับ ฯลฯ
15.	นายวุฒิ ม่วงใหม่	20	ครูเปี่ยม ศุภนคร	- เชิดหนังเขน - เชิดหนังจับ ฯลฯ
16.	นายเอกชัย ทองอร่าม	19	ครูเปี่ยม ศุภนคร	- เชิดหนังเขน - เชิดหนังจับ ฯลฯ
17.	นายสุดเขต โอให้	16	ครูเปี่ยม ศุภนคร	- เชิดหนังเขน - เชิดหนังจับ ฯลฯ
18.	นายวารินทร์ เขิดฉาย	16	ครูเปี่ยม ศุภนคร	- เชิดหนังเขน - เชิดหนังจับ ฯลฯ



ภาพที่ 38 ผู้แสดงหนังใหญ่วัดสว่างอารมณ์ รุ่นอาวุโสจากซ้ายไปขวา

นายเสนีย์ พัคฆะ	นายสำรวย คุ่มครอง	นายจ๋ออ่อน สุภนกร
นายอาคม สุภนกร	นายกุหลาบ ดิษฐวิเศษ	นายเปี่ยม สุภนกร
นายพ็อน จำนงนถ	(นั่งเก้าอี้ซ้ายไปขวา)	นายเสงี่ยม ผมทอง
นายสำรวย สุภนกร	และนายสัมพิมพ์ ดิษฐวิเศษ	



ภาพที่ 39 ผู้แสดงหนังใหญ่วัดสว่างอารมณ์ รุ่นเยาวชน จากค่ายไปขวา

แถวยืน นายสุดเขต โอให้ นายอภิชาติ ล้อมไร่ นายจักรพงษ์ เขียวละออ นายรณชัย ไม้จิ้ง

แถวนั่ง นายเอกชัย ทองอร่าม นายวารินทร์ เติตฉาย นายวุฒิ ม่วงไหม

การไหว้ครูหรือค่านับครูหนังใหญ่ประจำปี

เพื่อความเป็นศิริมงคลและแสดงความกตัญญูทว่ที่ต่อครู-อาจารย์วิชาการ ทางด้านการแสดงหนังใหญ่ คณะหนังใหญ่วัดสว่างอารมณ์จึงประกอบพิธีไหว้ครูหนังใหญ่เป็นประจำทุกปีในช่วงเดือนเมษายน-พฤษภาคม ตามความสะดวกของกลุ่มผู้แสดงเป็นหลัก โดยประกอบพิธีกรรมในวันพฤหัสบดี ณ ศาลาการเปรียญ วัดสว่างอารมณ์ จังหวัดสิงห์บุรี³⁸ การกำหนดเดือนที่จะประกอบพิธีกรรม นายฉ้ออน สุภนกร ได้ให้ข้อมูลว่า เหตุที่เลือกเดือนเมษายน-พฤษภาคม นั้นได้ยึดถือปฏิบัติสืบต่อกันมา อาจเป็นเพราะว่าเป็นช่วงเดือนปีใหม่ของไทยเหมาะสมที่จะประกอบพิธีกรรมแสดงความเคารพกตัญญูต่อครู-อาจารย์เป็นประจำทุกปี ส่วนเรื่องวันนั้นจะต้องเป็นวันพฤหัสบดี ซึ่งถือกันว่าเป็นวันครู ยึดปฏิบัติประกอบพิธีกรรมในวันพฤหัสบดีนี้เรื่อยมา แต่เพื่อความสะดวกและเหมาะสมสำหรับกลุ่มผู้แสดง ทางผู้ประกอบพิธีจะเป็นผู้กำหนดวันเพื่อประกอบพิธีกรรมในแต่ละปีตามความเหมาะสม ส่วนสถานที่ที่ใช้ประกอบพิธียังคงเป็นบริเวณศาลาการเปรียญวัดสว่างอารมณ์ ซึ่งเป็นสถานที่เก็บตัวหนังใหญ่และอุปกรณ์การแสดง

การประกอบพิธีไหว้ครูหนังใหญ่ นายฉ้ออน สุภนกร ได้รับถ่ายทอดพิธีกรรมจากครูเชื้อ สุภนกร และจากครูละม่อม (ไม่ทราบนามสกุล) ครูไป (ไม่ทราบนามสกุล) ครูเอี่ยม (ไม่ทราบนามสกุล) ครูเสี้ยม ผมทอง เมื่อครั้งสมัยครูเชื้อเป็นนายหนัง นายฉ้ออน สุภนกร ได้จดจำขั้นตอนพิธีกรรมต่าง ๆ เรื่อยมา จนกระทั่งประมาณปี พ.ศ. 2518 คณะครูจากวิทยาลัยครูพระนครศรีอยุธยา นำโดยอาจารย์อมรา กล้าเจริญ ได้เข้ามาศึกษาเกี่ยวกับการแสดงหนังใหญ่ และได้ฟื้นฟูการแสดงหนังใหญ่วัดสว่างอารมณ์ขึ้นอีกครั้ง โดยมีนายฉ้ออน สุภนกร เป็นกำนันตำบลต้นโพธิ์ขณะนั้นและรับหน้าที่เป็นนายหนังหรือหัวหน้าคณะหนังใหญ่วัดสว่างอารมณ์ จังหวัดสิงห์บุรี เรื่อยมา นายฉ้ออน จึงได้ศึกษาขั้นตอนและรูปแบบพิธีกรรมในการไหว้ครูจากบรมครูที่มาจากจังหวัดพระนครศรีอยุธยา เช่น ครูละม่อม และครูไป เป็นต้น เมื่อครั้งฟื้นฟูการแสดงหนังดังกล่าว นอกจากนี้ครูละม่อม และครูไป ยังได้ถ่ายทอดวิธีการพากย์หนังให้กับชาวคณะหนังใหญ่วัดสว่างอารมณ์เช่นกัน³⁹

การจัดพิธีไหว้ครูหนังใหญ่นั้นต้องเตรียมอุปกรณ์เครื่องใช้ในพิธีกรรมคล้ายกับการประกอบพิธีไหว้ครูโขน-ละคร⁴⁰ การเตรียมตัวหนังหรือหนังเทพเจ้าทั้ง 3 ตัว ต้องเชือดตัวหนังออก

³⁸ สัมภาษณ์ นายฉ้ออน สุภนกร, หัวหน้าคณะหนังใหญ่วัดสว่างอารมณ์ จังหวัดสิงห์บุรี, 8 มกราคม 2543

³⁹ สัมภาษณ์ นายเปี่ยม สุภนกร, 28 พฤษภาคม 2542.

⁴⁰ เรื่องเดียวกัน

มาในพิธี พร้อมด้วยศิระพะพ่อครูฤๅษี (พระภรตมุนี) ศิระษะทศกัณฐ์ ศิระษะพระพิราพ บางครั้งอาจเชิญตัวหนังอินทรีชิตทำพิธีชุบศร ร่วมประกอบพิธีก็ได้

ส่วนเครื่องสังเวทในพิธีกรรมนั้น นายฉ้ออน ศุภนคร ได้ให้ข้อมูลเครื่องสังเวทประกอบในพิธีพอสังเขปได้ดังนี้

- | | |
|--|-------|
| 1. บายศรีปากชาม | 2 ชุด |
| 2. ศิระษะสุกรสุก | 2 ชุด |
| 3. ไก่สุก | 1 ตัว |
| 4. เป็ดสุก | 1 ตัว |
| 5. หมูนอนตอง (หมู 3 ชั้นหันเป็นชั้นวางบนใบตอง)สุกดิบ อย่างละ 1 | ชุด |
| 6. เหล้าขาว | 1 ขวด |
| 7. ขนมต้มแดง-ขาว | 2 ชุด |
| 8. ขนมหวานชนิดต่าง ๆ เช่น ทองหยิบ ทองหยอด ฯลฯ | 2 ชุด |
| 9. ผลไม้ ตามแต่จะหาได้ ส่วนใหญ่แล้วมักจะเป็นกล้วยน้ำว้า | 2 ชุด |

เครื่องเช่นสังเวทนี้อาจเพิ่มหรือลดจำนวนตามความเหมาะสม แต่ยังคงยื่นพื้นหลักประเภทเครื่องสังเวทดังกล่าว โดยเฉพาะอย่างยิ่งเครื่องสังเวทดิบ เพื่อให้บูชาพระพิราพ ต้องมีอยู่ในพิธีเสมอ นอกจากเครื่องสังเวทแล้ว ยังมีเครื่องใช้ในพิธีที่สำคัญคือ ชันน้ำมันต์ เทียนสีขาและดอกไม้ 3 สี หรือตามแต่หาได้ พร้อมด้วยเงิน ก้านล จำนวน 12 บาท จัดใส่พานเป็นการบูชาครู

เมื่อประกอบพิธีไหว้ครูค่านับครูเสร็จก็จะเป็นพิธีครอบครู สำหรับผู้ที่หัดแสดงหนังหรือเพื่อความเป็นศิริมงคลกับผู้ที่ร่วมในพิธี โดยผู้ประกอบพิธีจะนำศิระพะพ่อครูฤๅษี (พระภรตมุนี) วางบนศิระษะของผู้ที่จะเข้าพิธีครอบ บางครั้งอาจเชิญศิระษะพระพิราพวางบนศิระษะของผู้ที่จะเข้าพิธีครอบ หรืออาจจะครอบทั้งศิระษะพ่อครูฤๅษี (พระภรตมุนี) และพระพิราพ คู่กัน ขึ้นอยู่กับผู้ประกอบพิธีจะเลือกใช้⁴¹ เป็นการสิ้นสุดการไหว้ครู หรือค่านับครูประจำปี และการครอบครูให้กับผู้ฝึกหัดหนังรุ่นใหม่เพื่อความเป็นศิริมงคลในการแสดงหนังใหญ่สืบไป

⁴¹ สัมภาษณ์ นายฉ้ออน ศุภนคร, หัวหน้าคณะหนังใหญ่วัดสว่างอารมณ์ผู้ประกอบพิธีไหว้ครู-ครอบครูหนังใหญ่วัดสว่างอารมณ์, 8 มกราคม 2543

สรุปเนื้อหาในส่วนขององค์ประกอบการแสดงหนังใหญ่วัดสว่างอารมณ์

การแสดงหนังใหญ่วัดสว่างอารมณ์ จังหวัดสิงห์บุรี เมืองค์ประกอบในการแสดงดังต่อไปนี้

1. จอหนัง ลักษณะจอหนังใหญ่วัดสว่างอารมณ์ เป็นจอผ้า มีขนาดความยาว 16 เมตร กว้าง 6 เมตร แบ่งเป็น 3 ส่วน ส่วนแรกและส่วนที่ 3 เป็นผ้าต่วนสีขาว กว้างประมาณ 5 เมตร ยาว 4 เมตร ส่วนที่ 2 เป็นผ้าโปร่ง (ผ้าขาวบาง) สีขาว กว้างประมาณ 5 เมตร ยาว 8 เมตร ส่วนของจอเป็นผ้าต่วนสีแดงเย็บรอบมุมจอทั้ง 4 ด้าน ขนาดกว้างประมาณ 0.5 เมตร

2. เสาคและคร่าวจอหนัง เป็นอุปกรณ์ที่ใช้ประกอบจอหนัง มีลักษณะเป็นท่อแป๊บน้ำหรือท่อเหล็ก จำนวน 4 ต้น และคร่าวประกอบด้วยท่อเหล็กหรือแป๊บน้ำ จำนวน 2 ต้นเช่นกัน ประกอบร้อยเข้ากับจอหนังในส่วนขอบจอด้านบนและด้านล่าง

3. ร้านเพลิง ในการแสดงเชิงสาธิตมักใช้ร้านเพลิงประกอบการแสดง เพื่อสื่อให้เห็นว่าการให้แสงแต่เดิมนั้นเป็นเช่นไร ลักษณะร้านเพลิงที่ใช้เป็นกระบะไม้สี่เหลี่ยม มีขาตั้งยึดติดกับพื้นดินแบบไม้ถาวร ภายในกระบะไม้ปูด้วยทรายหรือกากกล้วย แล้วนำเชื้อเพลิง คือ กะลามะพร้าววางเรียง ใช้ได้เป็นส่วนประกอบในการติดไฟเผาไหม้เชื้อเพลิงให้แสงสว่างในการแสดง

ปัจจุบันใช้สปอตไลท์ขนาดประมาณ 50 วัตต์ จำนวน 3-4 ดวง ตามแต่จัดหาได้ เป็นส่วนประกอบให้แสงในการแสดง เนื่องจากแสงจากสปอตไลท์ให้แสงคงที่และยาวนานกว่าแสงจากเชื้อเพลิงกะลามะพร้าวเผาไหม้ เป็นต้น

4. บังเพลิง ใช้เป็นส่วนประกอบการแสดงเชิงสาธิตเมื่อจุดได้เผาไหม้เชื้อเพลิง จำเป็นต้องมีบังเพลิงกันแสงไม่ให้กระจายออกนอกเขตจอที่ใช้แสดง หรืออาจกล่าวได้ว่าเป็นอุปกรณ์การรวมแสงเชื้อเพลิงเผาไหม้ให้อยู่ในพื้นที่จำกัด แต่ปัจจุบันใช้แสงจากสปอตไลท์ บังเพลิงจึงหมดประโยชน์ที่จะนำมาใช้ จึงเป็นเพียงแค่การติดตั้งเพื่อสาธิตการแสดงเท่านั้น

5. เครื่องแต่งกายในการแสดงหนังใหญ่ เครื่องแต่งกายของผู้แสดงหนังใหญ่วัดสว่างอารมณ์มีอยู่ 2 รูปแบบ คือ

รูปแบบแรก ผู้เชิดสวมเสื้อสีขาวคอตั้งแขนสั้นปล่อยชาย มีผ้าคาดเอว นุ่งผ้าโจงกระเบนทับ สนับเพลลา สีของผ้านุ่งและสับเพลลาคละสีตามแต่จะหาได้

รูปแบบที่ 2 เป็นรูปแบบที่ใช้อยู่ในปัจจุบัน คือ ผู้เชิดสวมเสื้อสีขาวคอตั้งแขนสั้นปล่อยชาย นุ่งผ้าโจงกระเบนสีแดงคลุมเช่า

6. ดนตรีหรือวงปี่พาทย์ที่ใช้บรรเลงประกอบการแสดงหนังใหญ่วัดสว่างอารมณ์ เป็นวงปี่พาทย์เครื่องห้าหรือเครื่องคู่ตามแต่โอกาสที่แสดง จากการสังเกตการณ์การแสดงหนังใหญ่ในแต่

ละครั้ง ผู้วิจัยพบว่า ใช้งบปีพาทย์เครื่องคู่ประกอบการแสดง ซึ่งคณะปีพาทย์คนละทีมงานกับผู้แสดงหนังใหญ่ ขึ้นอยู่กับเจ้าของงานติดต่อหรือตกลงกับทีมผู้แสดง

7. การพากย์และเจรจา ผู้พากย์-เจรจาในการแสดงหนังใหญ่วัดสว่างอารมณ์ มีทั้งสิ้น 2-3 คน เป็นผู้ชายที่มีน้ำเสียงเป็นเอกลักษณ์เฉพาะตัวเพื่อสื่ออารมณ์ของตัวหนังที่กำลังแสดงอยู่ในขณะนั้น ผู้พากย์-เจรจาจะผลัดกันพากย์-เจรจาในบท โดยการท่องจำ

8. การจัดการแสดงและการจัดแบ่งหน้าที่ในการแสดง การแสดงหนังใหญ่วัดสว่างอารมณ์ จังหวัดสิงห์บุรี โดยมากแล้วปัจจุบันเป็นการแสดงเชิงสาธิตมากกว่าการแสดงเพื่อฉลองหรือสมโภชตามแต่ก่อน โดยจัดแสดงในพื้นที่โล่งแจ้งกลางสนามหญ้า ทีมงานนักแสดงในแต่ละครั้งมีจำนวนไม่น้อยกว่า 20 คน โดยแต่ละคนมีหน้าที่ในการแสดงแต่ละฝ่าย เช่น ฝ่ายติดตั้งจอหนัง ฝ่ายคัดเลือกหรือจัดหนัง ฝ่ายพิธีกรรมการแสดง เป็นต้น แต่โดยการปฏิบัติแล้วทีมนักแสดงมักช่วยกันปฏิบัติหน้าที่โดยไม่แบ่งแยกแต่อย่างใด

การฝึกหัดแต่เดิมนั้นผู้ฝึกหัดมีวิธีการคัดเลือกผู้ที่จะแสดงหนังโดยการทดลองให้จับไม้ไผ่ไค้ และฝึกหัดตามกระบวนการที่เหมือนกัน โดยไม่แบ่งแยกเป็นบุคคลหรือตัวละครตัวใด แต่จะกำหนดตัวผู้ขีดภายหลังที่ผู้ฝึกหัดเกิดความชำนาญในการแสดงให้มีหน้าที่ในการขีดหนังแต่ละตัว โดยผู้คัดเลือกจะพิจารณาจากฝีมือและลักษณะหรือเทคนิคในการขีดแต่ละบุคคลเป็นสำคัญ

สำหรับการฝึกหัดวิธีการแสดงนั้น ปัจจุบันไม่ได้ถ่ายทอดวิธีการแสดงให้กับเยาวชนรุ่นหลังเนื่องจากมีผู้สนใจวิชาการด้านนี้เป็นจำนวนน้อย และถือว่าเป็นวิชาการเฉพาะบุคคลในพื้นที่ ท้องถิ่น เป็นศิลปะประจำตระกูลที่ถ่ายทอดต่อกันมาก ในส่วนนี้ผู้วิจัยมีความคิดว่าอาจทำให้ศิลปะการแสดงแขนงนี้สูญไปได้หากไม่มีการถ่ายทอดให้กับเยาวชนรุ่นต่อไป

ในส่วนของงานติดต่อการแสดงนั้น ผู้ที่สนใจสามารถติดต่อได้กับนายฉอ้อน ศุภนคร หัวหน้าคณะหนังใหญ่โดยตรง การจัดแสดงนี้ไม่ขึ้นอยู่กับทางวัดแต่อย่างใด วัดเป็นเพียงสถานที่เก็บอุปกรณ์การแสดงและตัวหนังใหญ่ ตลอดจนใช้เป็นสถานที่ฝึกซ้อมและประกอบพิธีกรรมการไหว้ครูหนังใหญ่ประจำปี รายได้จากการจัดแสดงในแต่ละครั้ง ส่วนหนึ่งคณะหนังใหญ่ก็มอบให้กับทางวัดเป็นค่าใช้จ่ายตามความเหมาะสม

ประมาณช่วงเดือนเมษายน - พฤษภาคม ทางคณะหนังใหญ่วัดสว่างอารมณ์ จังหวัดสิงห์บุรี จะประกอบพิธีไหว้ครู ครอบครูหนังใหญ่ ประจำปี ณ ศาลาการเปรียญวัดสว่างอารมณ์ เพื่อความเป็นสิริมงคลแก่คณะนักแสดงซึ่งเป็นชาวบ้านในละแวกนั้นที่ไม่ได้ยึดการแสดงหนังใหญ่เป็นอาชีพ พิธีนี้ประกอบขึ้นในวันพฤหัสบดี ซึ่งผู้ประกอบพิธีเป็นผู้กำหนดวันและเวลาตามความเหมาะสมในแต่ละปี