

สัญญาเลขที่ MRG6080096

รายงานวิจัยฉบับสมบูรณ์

โครงการ การศึกษาผลของอายุและเพศต่อเมทาบอลิซึมของแคลเซียม
และกระดูกในหนูแรทความดันโลหิตสูง

อาจารย์ สพ.ญ.ดร. วัชรภรณ์ ดิยะสัตย์กุลโกวิท
ภาควิชาชีววิทยา คณะวิทยาศาสตร์
จุฬาลงกรณ์มหาวิทยาลัย สังกัด

สนับสนุนโดยสำนักงานกองทุนสนับสนุนการวิจัยและจุฬาลงกรณ์
มหาวิทยาลัย

(ความเห็นในรายงานนี้เป็นของผู้วิจัย สกว. และต้นสังกัดไม่จำเป็นต้อง
เห็นด้วยเสมอไป)

บทคัดย่อ

Project Code : MRG6080096

Project Title : การศึกษาผลของอายุและเพศต่อเมทาบอลิซึมของแคลเซียมและกระดูกในหนูแรทความดันโลหิตสูง

Investigator : อาจารย์ สพ.ญ.ดร. วัชราภรณ์ ดิยะสัตย์กุลโกวิท

ภาควิชาชีววิทยา คณะวิทยาศาสตร์ จุฬาลงกรณ์มหาวิทยาลัย

E-mail Address : jjab_wacharaporn@yahoo.co.uk

Project Period: 3 เมษายน 2560 ถึงวันที่ 2 เมษายน 2562

โรคความดันโลหิตสูง เป็นหนึ่งในโรคที่มีความสำคัญทางสาธารณสุขในกลุ่มผู้สูงอายุในปัจจุบัน จากรายงานในผู้ป่วยที่มีความดันโลหิตสูงพบว่านอกจากความผิดปกติของระบบหัวใจและหลอดเลือดแล้วยังพบความเสี่ยงของการหักของกระดูกเพิ่มขึ้นแต่อย่างไรก็ตามในปัจจุบันการอธิบายถึงกลไกและการศึกษาถึงความสัมพันธ์ของการลดลงของมวลกระดูกและการเปลี่ยนแปลงของเมทาบอลิซึมของแคลเซียมในผู้ป่วยยังมีข้อมูลไม่ชัดเจนและมีข้อจำกัดมาก งานวิจัยนี้มีจุดประสงค์เพื่อศึกษาการเปลี่ยนแปลงของโครงสร้างกระดูก ความหนาแน่นของกระดูก และการเปลี่ยนแปลงเมทาบอลิซึมของแคลเซียม ในหนูแรทเพศผู้และเพศเมียที่เป็นโรคความดันโลหิตสูงชนิด spontaneously hypertensive rat (SHR) สายพันธุ์ SHR/KyoMlac และหนูกลุ่มควบคุมที่มีความดันโลหิตปกติ (wild type; WT) สายพันธุ์ WMN/NrsMlac ที่อายุ 12, 18, 24 สัปดาห์ ตรวจวัดคุณภาพโครงสร้างกระดูกและความหนาแน่นของมวลกระดูก โดยใช้เครื่อง Micro-Computed Tomography (μ CT) ตรวจวัดความแข็งแรงของกระดูกโดย three-point bending test ผลพบว่าในหนู SHR ทั้งสองเพศมีความหนาแน่นของกระดูกและความแข็งแรงของกระดูกลดลงทุกช่วงอายุเมื่อเทียบกับหนูกลุ่มควบคุม เมื่อทำการศึกษาการเปลี่ยนแปลงของกระบวนการสร้างและสลายกระดูกในเซลล์สร้างกระดูกปฐมภูมิของหนู SHR พบการลดลงของการแสดงออกของเอ็มอาร์เอ็นเอของตัวชี้วัดการสร้างกระดูกและการเพิ่มขึ้นของการสลายกระดูก แต่อย่างไรก็ตามไม่พบความแตกต่างของระดับแคลเซียมในกระแสเลือด จากการศึกษาครั้งนี้พบว่าภาวะความดันโลหิตสูงส่งผลให้โครงสร้างและความแข็งแรงของกระดูกลดลง ซึ่งส่งผลต่อกลไกการรักษาสมดุลของมวลกระดูกโดยเพิ่มการสลายกระดูกโดยการทำงานของเซลล์ออสทีโอคลาสต์ และลดการสร้างกระดูกโดยเซลล์ออสทีโอลาสต์

คำสำคัญ: ความดันโลหิตสูง กระดูกพรุน ความหนาแน่นของกระดูก ออสทีโอลาสต์ ออสทีโอคลาสต์

Abstract

Project Code : MRG6080096

Project Title : Effect of age and gender differences on calcium and bone metabolisms in spontaneously hypertensive rats (SHR)

Investigator : Wacharaporn Tiyasatkulkovit (D.V.M., Ph.D.)

Department of Biology, Faculty of Science, Chulalongkorn University

E-mail Address : jjab_wacharaporn@yahoo.co.uk

Project Period: 3 April 2017 ถึงวันที่ 2 April 2019

Hypertension and osteoporosis are the major public health problem in the elderly worldwide. Interestingly, clinical studies have shown that hypertensive patients suffered from significant bone loss. However, the underlying mechanisms between hypertension and bone metabolisms in hypertensive patients are limited and remain controversial. Therefore, the bone phenotype and the mechanisms of bone remodeling in spontaneously hypertensive rats (SHR), the well-defined hypertensive animal model, were *in vivo* and *in vitro* investigated. Female SHR rat at the age of 18 weeks were determined the volumetric bone mineral density (vBMD) and the bone strength using microcomputed tomography (μ CT) and three point bending test, respectively. We found that cortical and trabecular BMD as well as the cortical thickness and area were significantly decreased as compared to the age-matched controls. In addition, SHR exhibited the impairment of bone strength. Next, the primary osteoblast culture of wild type and SHR were conducted and determined the mRNA expression of bone formation and resorption marker genes were determined. The decreasing of bone formation markers, ALP, but not runx2 and osterix were found. In contrast, the increasing of bone resorption markers including RANKL, MCSF and IL6 were observed. These finding suggesting that the bone microstructure as well as bone strength are impaired in SHR. The underlying mechanisms might be due to the disturbance in bone remodeling process which increased in bone resorption by osteoclast function and decreased in bone formation by osteoblast function.

Keywords: hypertension, osteoporosis, bone mineral density, osteoblasts, osteoclasts

สรุปย่อ (Executive summary)

โรคความดันโลหิตสูงและโรคกระดูกพรุนเป็นโรคที่พบได้บ่อยและเป็นโรคที่มีความสำคัญทางสาธารณสุขในกลุ่มผู้สูงอายุทั่วโลก โรคความดันโลหิตสูงหมายถึงภาวะความดันเลือดในจังหวะที่หัวใจบีบ และ/หรือความดันเลือดในจังหวะที่หัวใจคลายตัว มีค่ามากกว่าค่าความดันเลือดปกติอย่างต่อเนื่อง และโรคกระดูกพรุนหมายถึงภาวะที่กระดูกสูญเสียเนื้อกระดูก และโครงสร้างของกระดูกผิดไป ทำให้กระดูกมีความเปราะบาง เกิดการหักได้ง่าย ทั้งนี้พบว่าทั้งโรคความดันโลหิตสูงและกระดูกพรุนมีปัจจัยโน้มนำและภาวะเสี่ยงต่างๆ ของการเกิดโรคร่วมกัน เช่น พบส่วนใหญ่ในผู้สูงอายุ หญิงช่วงหมดประจำเดือน การสูบบุหรี่ หรือการออกกำลังกาย จากการศึกษาพบว่าในผู้ป่วยที่มีความดันโลหิตสูงจะพบว่ามีความเสี่ยงสูงที่พบการหักของ พบความผิดปกติของสมดุลงแคลเซียมในร่างกาย มีการดูดซึมแคลเซียมที่ลำไส้ลดลง และมีการขับออกของแคลเซียมในปัสสาวะเพิ่มมากขึ้น อย่างไรก็ตามการอธิบายถึงกลไกและการศึกษาถึงความสัมพันธ์ของการลดลงของมวลกระดูกและการเปลี่ยนแปลงต่างๆ ในระดับเซลล์กระดูกในผู้ป่วยโรคความดันโลหิตสูง ยังไม่ชัดเจนและมีข้อจำกัดมาก ดังนั้นการศึกษาในสัตว์ทดลองที่มีภาวะความดันโลหิตสูงจึงเป็นทางเลือกหนึ่งที่ทำให้สามารถอธิบายและเข้าใจถึงกลไกและความสัมพันธ์ของการเกิดโรค อันที่จะนำไปสู่การป้องกันและรักษาโรคทั้งสองชนิดนี้ต่อไปในอนาคตได้

งานวิจัยนี้มีวัตถุประสงค์เพื่อศึกษาการเปลี่ยนแปลงของมวลกระดูกและการเปลี่ยนแปลงของแคลเซียมเมทาบอลิซึมในหนูแรทสายพันธุ์ spontaneously hypertensive rat (SHR) เปรียบเทียบกับหนูกลุ่มควบคุมที่มีความดันปกติ (Wild type; WT) ทั้งเพศผู้และเพศเมียที่อายุ 12, 18 และ 24 สัปดาห์ โดยทำการตรวจวัดมวลกระดูก trabecular และ cortical ของกระดูก femur และ tibia ด้วยเครื่อง Micro-Computed Tomography (μ CT) ผลพบว่าส่วนของกระดูก femur และ tibia ในหนู SHR เพศผู้และเพศเมีย ที่อายุ 12, 18 และ 24 สัปดาห์ มีค่า trabecular vBMD ที่บริเวณ metaphysis น้อยกว่ากลุ่มควบคุมที่มีค่าความดันเลือดปกติอย่างมีนัยสำคัญ พบการลดลงของค่า cortical vBMD ที่บริเวณ diaphysis ในหนู SHR เพศผู้ที่บริเวณกระดูก tibia ของหนูเพศผู้ที่อายุ 12 และ 24 สัปดาห์ ส่วน cortical vBMD ของหนูเพศเมียพบการลดลงทั้งในส่วน of กระดูก femur และ tibia ส่วนของกระดูก tibia จะพบการลดลงของมวลกระดูก trabecular และ cortical ในหนู SHR ที่ และไม่พบการเปลี่ยนแปลงของ cortical BMD จากผลการตรวจสอบการแสดงออก mRNA expression ของยีนที่เกี่ยวข้องกับการขนส่งแคลเซียมด้วยวิธี qRT-PCR ที่บริเวณลำไส้เล็กส่วนต้นและไตพบว่า ในหนู SHR พบการเพิ่มขึ้นของ TRPV6, CaBP_{D9k}, PMCA_{1b} และ และบริเวณไตพบว่าในหนู SHR มีการลดลงของ NCX1 แต่พบการเพิ่มขึ้นของ CLDN2 แต่อย่างไรก็ตามพบว่าระดับ ionized calcium ในพลาสมาไม่มีความแตกต่างกันอย่างมีนัยสำคัญ นอกจากนี้เมื่อทำการศึกษาการเปลี่ยนแปลงของกระบวนการสร้างและสลายกระดูก โดยทำการเลี้ยงเซลล์กระดูกชนิดปฐมภูมิ (primary osteoblasts) ที่แยกได้จากกระดูก tibia และตรวจสอบการแสดงออกของ mRNA ของยีนที่เกี่ยวข้องกับการสร้างและสลายกระดูก ได้แก่ ALP osteoclastin, RANKL และ OPG โดยวิธี qRT-PCR พบว่า osteoblasts ของหนูกลุ่ม SHR มีการลดลงของ ALP ซึ่งแสดงให้เห็นถึงการลดลงของกระบวนการ differentiation ของ การสร้างกระดูกใหม่โดย osteoblast cells และพบการเพิ่มขึ้นของการแสดงออก

ของ M-CSF IL-6 cjt RANKL อีกทั้งพบการเพิ่มขึ้นของสัดส่วนระหว่างการแสดงออกของ RANKL/OPG แสดงถึงการเพิ่มขึ้นของกระบวนการสลายกระดูก จากผลการวิจัยทำให้เห็นว่าภาวะความดันโลหิตสูงส่งผลให้เกิดการลดลงของมวลกระดูกและโดยกลไกเกิดจากการลดลงของทั้งการสร้างกระดูกและการเพิ่มขึ้นของการสลายกระดูก

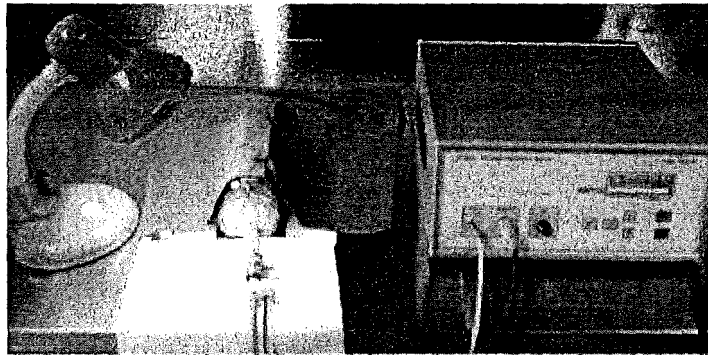
วัตถุประสงค์

- 1) เพื่อศึกษาการเปลี่ยนแปลงของมวลกระดูก (bone mineral density; BMD) ในหนู SHR เพศผู้และเพศเมียที่อายุ 12, 18 และ 24 สัปดาห์
- 2) เพื่อศึกษาการเปลี่ยนแปลงในระดับยีนที่เกี่ยวข้องกับการดูดซึมแคลเซียมที่บริเวณลำไส้เล็ก ส่วนต้นและไต ในหนู SHR เพศผู้และเพศเมียที่อายุ 12, 18 และ 24 สัปดาห์
- 3) เพื่อศึกษาการเปลี่ยนแปลงในระดับยีนที่เกี่ยวข้องกับการสร้างและการสลายกระดูกในหนู SHR ได้แก่ alkaline phosphatase (ALP), osteocalcin (OC), Collagen type I, osteopogeterin (OPG) และ receptor activator of nuclear factor kappa-B ligand (RANKL), M-CSF และ IL-6

ระเบียบวิธีวิจัย

1. สัตว์ทดลอง

การศึกษาในครั้งนี้ใช้หนูแรทความดันโลหิตสูงสายพันธุ์ spontaneously hypertensive rats (SHR) และหนูแรท กลุ่มควบคุม (wild type; WT) สายพันธุ์ Wista/MsNr (WMN) โดยได้รับความอนุเคราะห์สัตว์ทดลองจากศูนย์สัตว์ทดลองแห่งชาติ มหาวิทยาลัยมหิดล และเป็นโครงการร่วมวิจัยระหว่างผู้วิจัยและ ศาสตราจารย์ ดร.นพ. นริศเทพ จริญญาพันธ์ หน่วยวิจัยแคลเซียมและกระดูกคณะวิทยาศาสตร์ มหาวิทยาลัยมหิดล โดยโครงการได้ผ่านการอนุมัติใช้สัตว์ทดลองจากคณะกรรมการกำกับดูแลการเลี้ยงและการใช้สัตว์ มหาวิทยาลัยมหิดล (โครงการเลขที่ MUSC59-006-339) โดยนำหนูเพศผู้และเพศเมียทั้งสองสายพันธุ์ที่มี อายุ 10 สัปดาห์ จำนวนกลุ่มละ 24 ตัว มาทำการเลี้ยงที่ศูนย์สัตว์ทดลองคณะวิทยาศาสตร์ มหาวิทยาลัยมหิดล โดยมีการควบคุมอุณหภูมิห้องเลี้ยงที่ 21-23 องศาเซลเซียส ควบคุมปริมาณแสงสว่างและความมืดอย่างละ 12 ชั่วโมง ให้อาหารและน้ำอย่างไม่จำกัด จากนั้นทำการการุณยฆาตหนูทดลองที่อายุ 12, 18 และ 24 สัปดาห์ ทำการวัดความดันโลหิตโดยวิธี tail cuff method ด้วยเครื่อง Noninvasive Blood Pressure Monitor (LE5 0 0 2, Harvard Apparatus, Planlab, Spain) แสดงดังภาพที่ 1 จากนั้นทำการการุณยฆาตหนูทดลองที่อายุ 12, 18 และ 24 สัปดาห์ และเก็บตัวอย่างเนื้อเยื่อต่างๆ ได้แก่ เลือด กระดูก ลำไส้ และไต สำหรับกาวิเคราะห์การเปลี่ยนแปลงของมวลกระดูกและแคลเซียมเมทาบอลิซึม



รูปภาพที่ 1 อุปกรณ์การวัดความดันโลหิตสำหรับหนูทดลองแบบ Noninvasive Blood Pressure Monitor (โมเดล LE5002, Harvard Apparatus, Planlab, Spain)

2. ตรวจวัดความหนาแน่นของมวลกระดูก (BMD) บริเวณกระดูก femur และ tibia ในหนูแรทความดันโลหิตสูงและกลุ่มควบคุมเพศเมียด้วยเครื่อง Micro-Computed Tomography (μ CT)

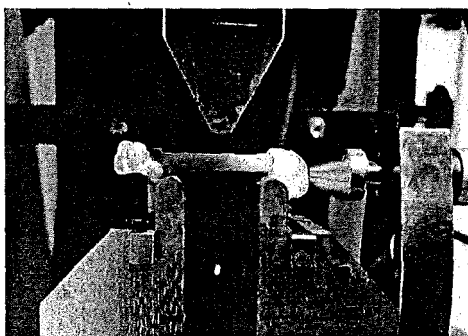
ทำการเลาะเนื้อเยื่อออกจากกระดูกส่วน tibia และ femur เพื่อให้มองเห็นโครงสร้างกระดูกชัดเจน จากนั้นกระดูกจะถูกนำมาสแกนและวิเคราะห์ด้วยเครื่อง SkyScan 1178 μ CT system (SkyScan, Kontich, Belgium) แสดงดังภาพที่ 2 โดยเลือกบริเวณส่วนของกระดูกที่สนใจ 2 บริเวณจากตำแหน่งที่พบกระดูกได้แก่ บริเวณ metaphysis ซึ่งจะพบกระดูก trabecular หรือกระดูกเนื้อโปร่งเป็นส่วนใหญ่ และบริเวณ diaphysis ซึ่งเป็นตำแหน่งที่พบกระดูก cortical หรือกระดูกเนื้อแข็งเป็นส่วนใหญ่ โดยภาพค่าต่าง ๆ จะถูกวิเคราะห์โดย computer cluster running the SkyScan CT-analyzer software package (version 1.11.10) ซึ่งจะทำให้ได้ข้อมูลความหนาแน่นมวลกระดูก (BMD) และข้อมูลซึ่งสามารถใช้เป็นตัวชี้วัดด้านคุณภาพโครงสร้างกระดูก เช่น moment of inertia (mm^4), cortical thickness (Ct.Th, mm), periosteal perimeter (T.Pm, mm) เป็นต้น



ภาพที่ 2 เครื่อง Micro-Computed Tomography (μ CT) (โมเดลรุ่น SkyScan 1178, Bruker MicroCT, Kontich, Belgium)

3. ตรวจวัดความแข็งแรงของกระดูก (Mechanical property) ด้วยวิธี Three-Point-Bending test

ทำการตรวจวัดความแข็งแรงของกระดูก femur ด้วยวิธี T point bending test เป็นการนำกระดูกมาให้แรงกดลงไปที่กึ่งกลางของแท่งกระดูกจนกระดูกนั้นหัก ซึ่งสามารถแสดงได้ดังภาพที่ 3 โดยจะวิเคราะห์ค่าต่างๆ ได้แก่ Maximum load (N) คือ ค่าแรงกดสูงสุดที่กระดูกรับได้ก่อนเกิดการแตกหัก Stiffness (N/mm) คือ ค่าที่แสดงความคงทนของกระดูกให้อยู่ในสภาวะ elastic หรือสภาวะกระดูกที่ยังสามารถคืนรูปได้เมื่อมีแรงมากกระทำ ซึ่งถ้าเลยจุดที่กระดูกรับได้ (yield point) กระดูกจะกลายเป็นสภาวะ plastic ซึ่งกระดูกจะไม่สามารถคืนรูปได้เมื่อให้แรงกระทำไป ซึ่งค่าจะถูกวิเคราะห์ด้วยโปรแกรม Instron5900 software



ภาพที่ 3 การตรวจวัดความแข็งแรงของกระดูกด้วยวิธี Three-Point-Bending test

4. ตรวจวัดการแสดงออกในระดับยีนของโปรตีนขนส่งแคลเซียมที่บริเวณลำไส้เล็กส่วนต้นและไต

ทำการเก็บตัวอย่างจากบริเวณเซลล์เยื่อบุผิวข้างลำไส้เล็กส่วน duodenum (mucosal epithelium) และทำการเก็บเนื้อเยื่อไต ประมาณ 15-30 สกัด RNA โดยใช้ TRIzol reagent (Cat No: 15596026, Invitrogen) และ phenol chloroform method นำไปตรวจสอบปริมาณและความบริสุทธิ์ของ RNA นำ RNA ไปสังเคราะห์เป็น cDNA โดยใช้ iScript™ cDNA Synthesis kit (Cat No: 1708891, Bio-Rad Laboratory, Inc.) และตรวจสอบการแสดงออกของ mRNA ของยีนต่าง ๆ ที่เกี่ยวข้องกับการดูดซึมแคลเซียมที่บริเวณลำไส้และไต (แสดงดังตารางที่ 1 และ 2) ด้วยวิธี qRT-PCR (The Applied Biosystems™ QuantStudio 3, Thermo Fisher Scientific, USA) โดยใช้ SsoFast™ Evergreen® Supermix (Cat No:172-5202, Bio-Rad Laboratory, Inc.)

ตารางที่ 1 แสดงยีนที่เกี่ยวข้องกับกระบวนการดูดซึมแคลเซียมที่ลำไส้เล็กส่วน duodenum

Gene	Accession No.	Primer (Forward/Reverse)	Product length (bp)	Annealing temp. (°c)
Transcellular transporter genes				
Apical membrane				
TRPV5	NM_053787	5'-CTTACGGGTTGAACACCACCA-3' 5'-TTGCAGAACCACAGAGCCTCTA-3'	163	60
TRPV6	NM_053686	5'-ATCCGCCGCTATGCAC-3' 5'-AGTTTTTCTGGTCACTGTTTTTGG-3'	80	55
Cytoplasm				
Calbindin-D _{9k}	X_16635	5'-CCCGAAGAAATGAAGAGCATTTT-3' 5'-TTCTCCATCACCGTTCTTATCCA-3'	174	6 0
Basal membrane				
PMCA _{1b}	NM_053311	5'-CGCCATCTTCTGCACAATT-3' 5'-CAGCCATTGTTCTATTGAAAGTTC-3'	109	60
NCX1	NM_019268	5'-GTTGTGTTGCTTGGGTTGC-3' 5'-CGTGGGAGTTGACTACTTTC-3'	163	55
Paracellular transporter gene				
CLDN2	XM_236535	5'-TCTGGATGGAGTGTGCGAC-3' 5'-AGTGGCAAGAGGCTGGGC-3'	467	55
Housekeeping gene				
18s RNA		5'-GTAACCCgTTGAACCCATT -3' 5'-CCATCCAATCGGTAGTAGCG -3'	151	57

ตารางที่ 2 แสดงยีนที่เกี่ยวข้องกับกระบวนการดูดกลับของแคลเซียมที่ไต

Gene	Accession No.	Primer (Forward/Reverse)	Product length (bp)	Annealing temp. (°c)
Transcellular transporter genes				
Apical membrane				
TRPV5	NM_053787	5'-CTTACGGGTTGAACACCACCA-3' 5'-TTGCAGAACCACAGAGCCTCTA-3'	163	60
Basal membrane				
NCX1	NM_019268	5'-GTTGTGTTGCTTGGGTTGC-3' 5'-CGTGGGAGTTGACTACTTTC-3'	163	55
Paracellular transporter gene				
CLDN2	XM_236535	5'-TCTGGATGGAGTGTGCGAC-3' 5'-AGTGGCAAGAGGCTGGGC-3'	467	55
Housekeeping gene				
18s RNA		5'-GTAACCCgTTGAACCCATT -3' 5'-CCATCCAATCGGTAGTAGCG -3'	151	57

5. ตรวจวัดระดับ ionized calcium ในเลือด

ทำการเก็บพลาสมา ปริมาตร 1 มิลลิลิตร โดยใช้ commercial sterile heparinized syringe (model REF364314; BD Diagnostics, Plymouth, UK (จากนั้นนำไปตรวจวัดค่าพลาสมา ionized calcium ด้วย ion-selective electrode (model Stat Profile CCX; Nova Biomedical, Waltham, MA)

6. ตรวจวัดการเปลี่ยนแปลงในระดับยีนที่เกี่ยวข้องกับการสร้างและการสลายกระดูกในหนู SHR

ทำการศึกษาการเปลี่ยนแปลงในระดับยีนที่เกี่ยวข้องกับการสร้างและการสลายกระดูก จากเซลล์สร้างกระดูกชนิด primary osteoblasts โดยการนำกระดูก left femur และ left tibia ของหนู SHR และ WMN ที่อายุ 18 สัปดาห์ มาทำการแยกเซลล์ osteoblasts และเลี้ยงในอาหารเลี้ยงเซลล์ ทำการตรวจวัด osteoblast phenotype โดยการย้อมสี alkaline phosphatase staining จากนั้นทำการเก็บเซลล์เพื่อสกัด RNA และตรวจสอบการแสดงออกของยีนที่เกี่ยวข้องกับการสร้างและสลายกระดูก ดังแสดงในตารางที่ 3

ตารางที่ 3 แสดงยีนที่เกี่ยวข้องกับการสร้างกระดูก (bone formation) และสลายกระดูก (bone resorption)

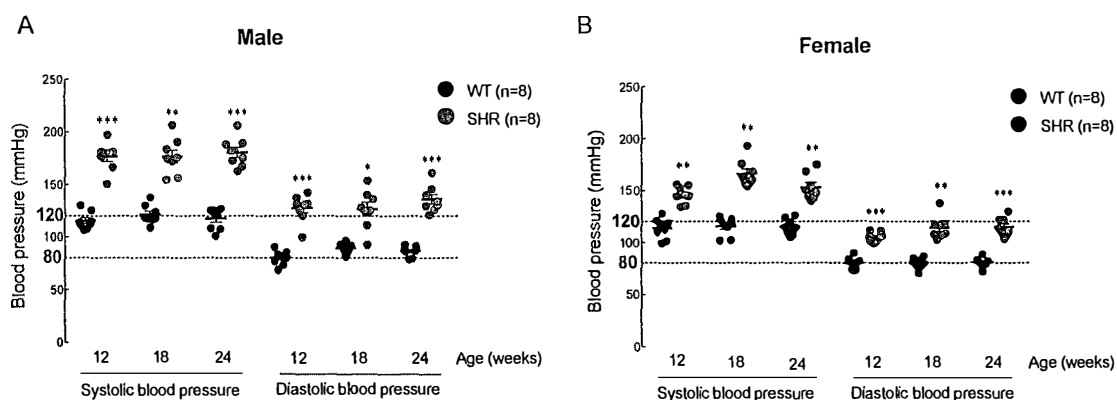
Gene	Accession no.	Primer (Forward/Reverse)	Product size (bp)	Annealing temperature (°C)
<i>Osteoblast differentiation markers</i>				
Runx2	NM_053470	5'-TAACGGTCTTCACAAATCCTC-3' 5'-GGCGGTCAGAGAACAACTA-3'	135	54
Osterix	AY177399	5'-GCCTACTTACCCGTCTGA-3' 5'-CTCCAGTTGCCACTATT-3'	139	55
ALP	NM_013059	5'-AGAACTACATCCCCACG-3' 5'-CAGGCACAGTGGTCAAGGT-3'	144	58
Osteocalcin	J04500	5'-CACAGGGAGGTGTGTGAG-3' 5'-TGTGCCGTCCATACTTTC-3'	203	57
Collagen type I	NM_053304.1	5'-CAGTCGATTACCTACAGCAC-3' 5'-GGGATGGAGGGAGTTTACACG-3'	194	59
<i>Osteoblast-derived osteoclastogenic factors</i>				
M-CSF	NM_023981	5'-ATCCAGGCAGAGACTGACAGA-3' 5'-CGCAGTGTAGATGAACCATCC-3'	182	55
IL-6	NM_012589	5'-GCAAGAGACTTCCAGCCAGT-3' 5'-AGCCTCCGACTTGTGAAGTG-3'	145	54
RANKL	NM_057149	5'-TCGCTCTGTTCTGTACT-3' 5'-AGTGCTTCTGTCTTCG-3'	145	53

Gene	Accession no.	Primer (Forward/Reverse)	Product size (bp)	Annealing temperature (°C)
<i>Anti-osteoclastogenic factor</i>				
OPG	NM_012870	5'-ATTGGCTGAGTGTCTGGT-3' 5'-CTGGTCTCTGTTTGTATGC-3'	140	53
<i>Housekeeping gene</i>				
β -actin	NM_031144	5'-CAGAGCAAGAGAGGCATCCT-3' 5'-GTCATCTTTTCACGGTTGGC-3'	185	54

ผลการศึกษา

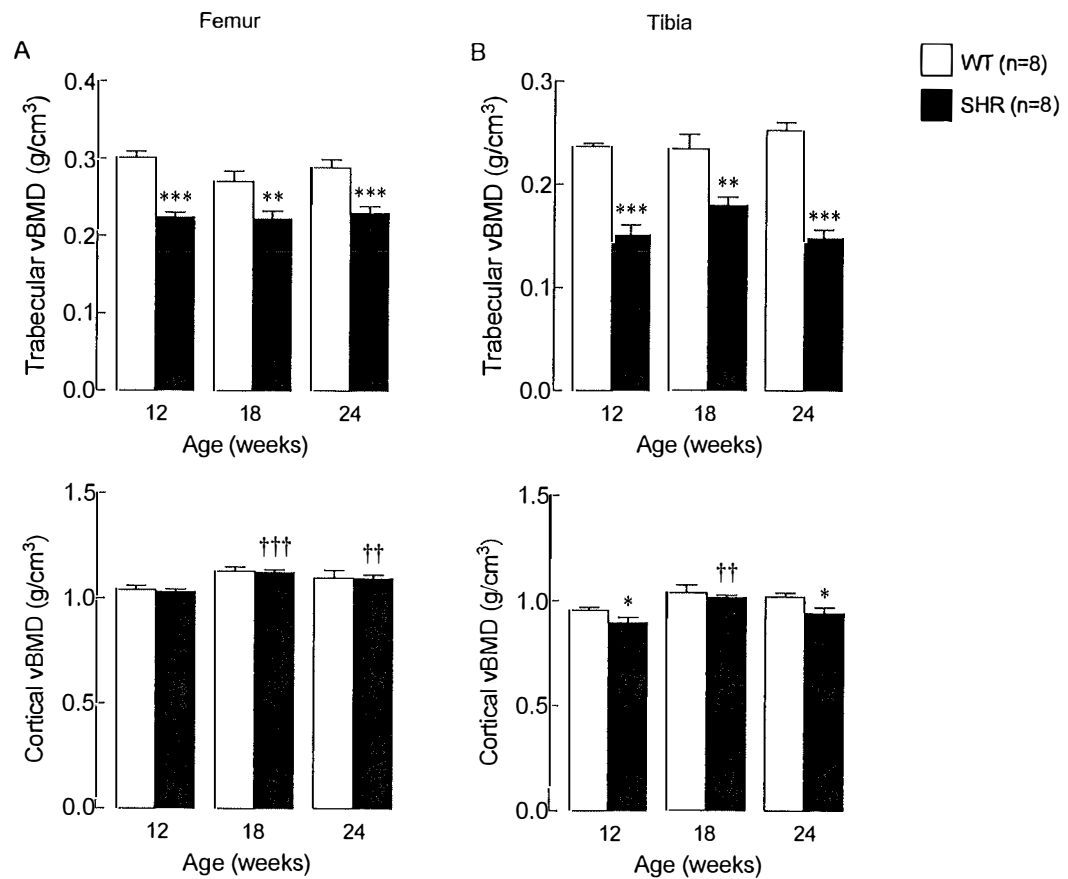
1. การเปลี่ยนแปลงของมวลกระดูก (Bone mineral density; BMD) ในหนู SHR

หนูแรทที่มีความดันโลหิตสูง (spontaneously hypertensive rat; SHR) และหนูแรทกลุ่มควบคุมที่มีความดันปกติ (wild type) ที่ได้รับจากศูนย์สัตว์ทดลองแห่งชาติ มหาวิทยาลัยมหิดล นำมาเลี้ยงที่อาคารสัตว์ทดลองคณะวิทยาศาสตร์ มหาวิทยาลัยมหิดล จากการตรวจค่าความดันโลหิตในหนูอายุ 12, 18 และ 24 สัปดาห์ พบว่าหนู SHR ทั้งสองเพศ มีค่าความดันเลือดขณะหัวใจบีบตัว (systolic) และคลายตัว (diastolic) อยู่ในช่วง 150-170/100-120 mmHg และหนูกลุ่มควบคุมมีค่าความดันอยู่ในช่วง 110-120/80-90 mmHg ซึ่งแสดงให้เห็นว่าหนู SHR มีภาวะความดันโลหิตสูงเมื่อเทียบกับกลุ่มควบคุม (แสดงดังภาพที่ 4)

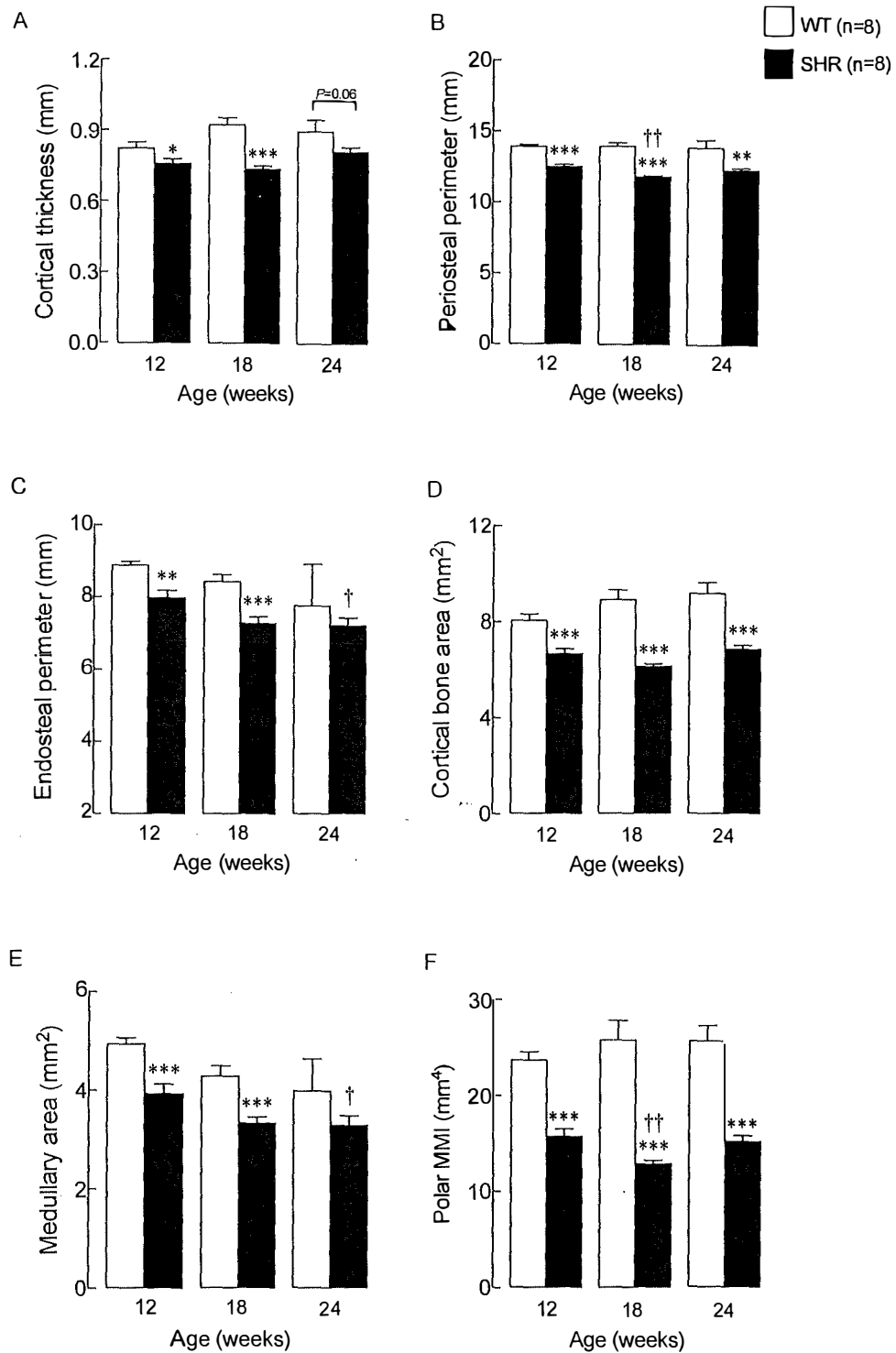


ภาพที่ 4 แสดงค่าความดันโลหิตขณะหัวใจบีบตัว (systolic pressure) และหัวใจคลายตัว (diastolic pressure) ของหนูกลุ่ม WT และ SHR ในเพศผู้ (A) และเพศเมีย (B) (* $P<0.05$; ** $P<0.01$; *** $P<0.001$ เมื่อเทียบกับกลุ่ม WT)

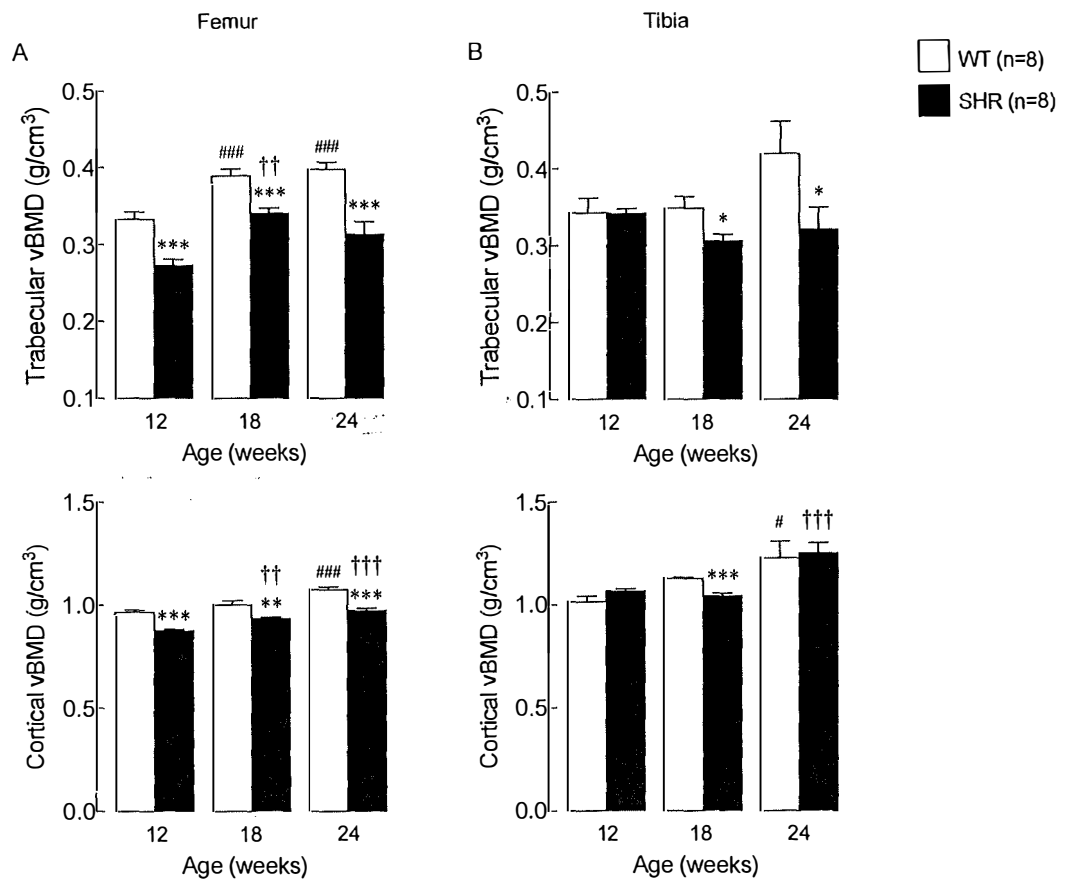
จากนั้นทำการการุณยฆาตสัตว์ทดลองทั้ง 3 ช่วงอายุและเก็บตัวอย่างกระดูก femur และ tibia มาวัดความหนาแน่นของกระดูก (bone mineral density; BMD) ทั้งในส่วน of กระดูก cortical และ trabecular โดยเครื่อง micro-computed tomography (μ CT) พบว่าส่วนของกระดูก femur และ tibia ในหนู SHR เพศผู้และเพศเมีย ที่อายุ 12, 18 และ 24 สัปดาห์ มีค่า trabecular vBMD ที่บริเวณ metaphysis น้อยกว่ากลุ่มควบคุมที่มีค่าความดันเลือดปกติอย่างมีนัยสำคัญ พบการลดลงของค่า cortical vBMD ที่บริเวณ diaphysis ในหนู SHR เพศผู้ที่บริเวณกระดูก tibia ของหนูเพศผู้ที่อายุ 12 และ 24 สัปดาห์ ส่วน cortical vBMD ของหนูเพศเมียพบการลดลงทั้งในส่วน of กระดูก femur และ tibia ส่วนของกระดูก tibia จะพบการลดลงของมวลกระดูก trabecular และ cortical ในหนู SHR ที่ และไม่พบการเปลี่ยนแปลงของ cortical BMD (แสดงดังภาพที่ 5 และ 7) นอกจากนี้เมื่อพิจารณาข้อมูลที่เป็นตัวชี้วัดด้านคุณภาพโครงสร้างกระดูก พบว่าหนู SHR มีความยาวของกระดูกที่น้อยกว่าหนูความดันปกติ (WT) อีกทั้งพบว่า SHR มีความหนาของกระดูก cortical และเส้นรอบกระดูกทั้งด้านนอก (periosteal perimeter) และด้านใน (endosteal perimeter) อีกทั้งค่า moment of inertia ที่น้อยกว่ากลุ่ม WT อย่างมีนัยสำคัญ ทั้งในเพศผู้และเพศเมีย (แสดงดังภาพที่ 6 และ 8)



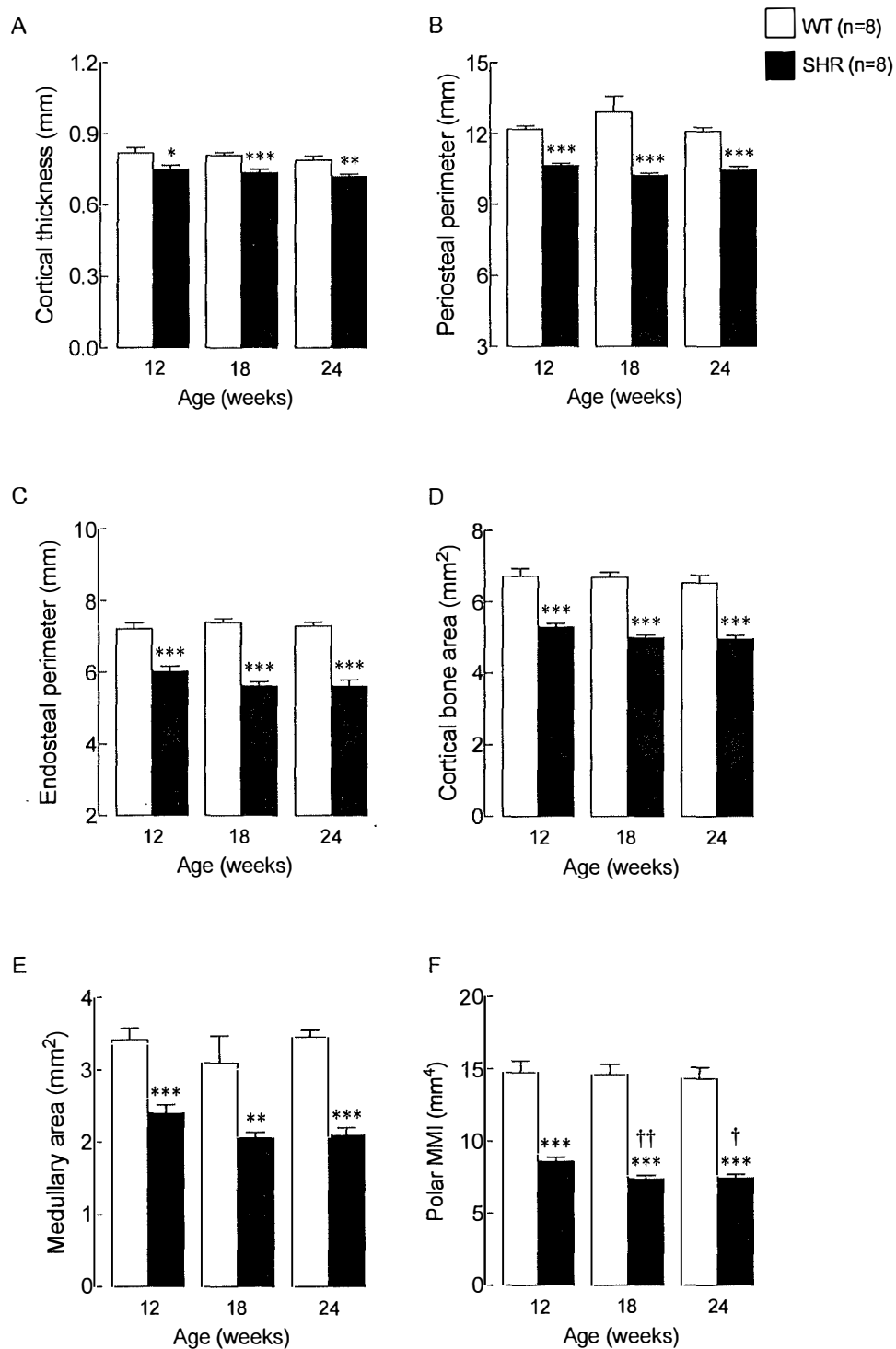
ภาพที่ 5 แสดงค่า bone mineral density (vBMD) บริเวณ trabecular และ cortical ของกระดูก femur และ tibia ในหนูกลุ่มควบคุม (WT) และหนูความดันโลหิตสูง (SHR) เพศผู้ ที่อายุ 12, 18 และ 24 สัปดาห์ (* $P < 0.05$; ** $P < 0.01$; *** $P < 0.001$ เทียบกับ WT และ †† $P < 0.01$; ††† $P < 0.001$ เทียบกับ SHR ที่ 12 สัปดาห์)



ภาพที่ 6 แสดงค่าตัวชี้วัดด้านคุณภาพโครงสร้างกระดูก A: cortical thickness, B: periosteal perimeter, C: endosteal perimeter, D: cortical bone area, E: medullary area, F: polar MMI ของกระดูก femur ในหนูกลุ่มควบคุม (WT) และหนูความดันโลหิตสูง (SHR) เพศผู้ ที่อายุ 12, 18 และ 24 สัปดาห์ (* $P < 0.05$; ** $P < 0.01$; *** $P < 0.001$ เทียบกับ WT และ † $P < 0.01$; †† $P < 0.001$ เทียบกับ SHR ที่ 12 สัปดาห์)



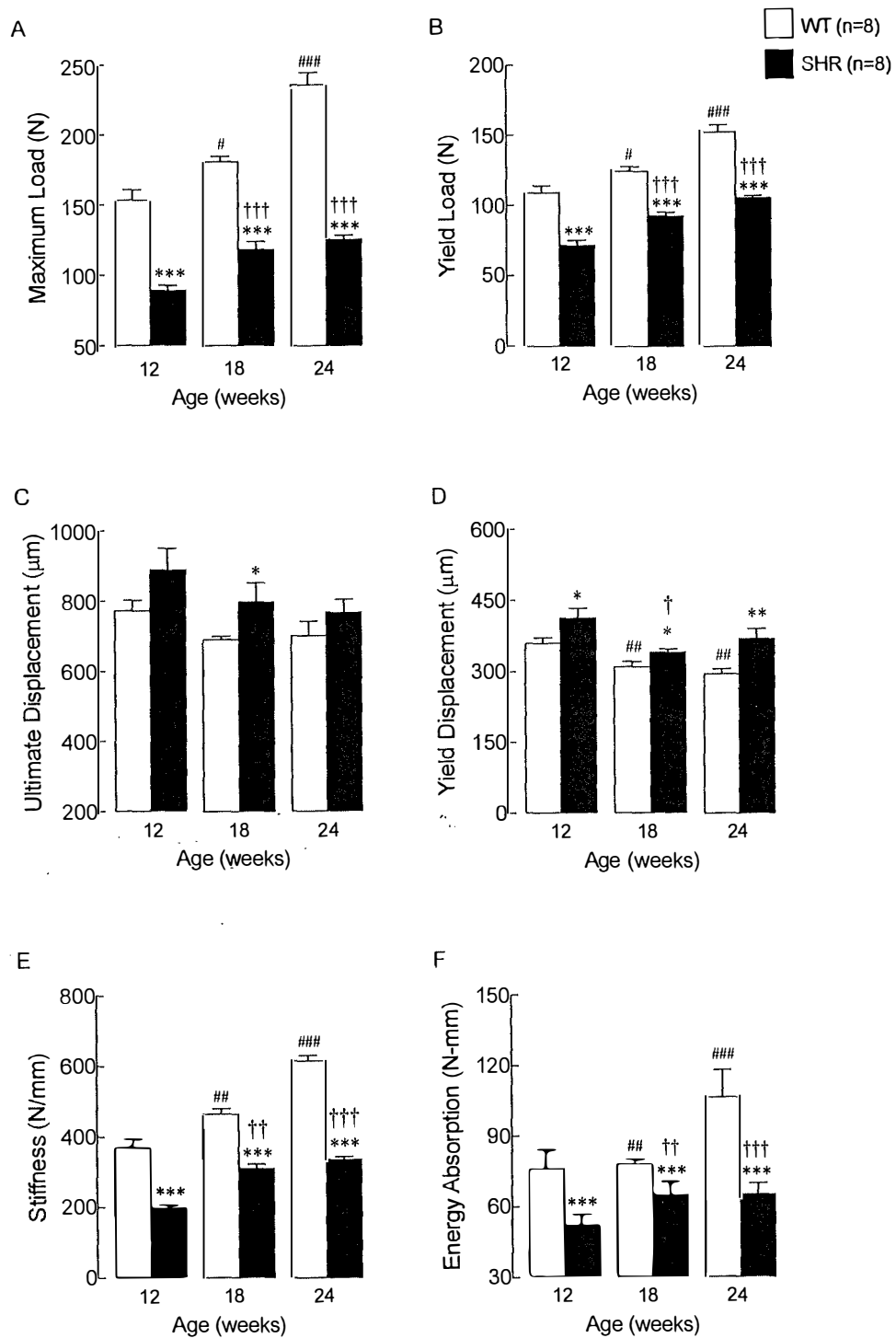
ภาพที่ 7 แสดงค่า bone mineral density (vBMD) บริเวณ trabecular และ cortical ของกระดูก femur และ tibia ในหนูกลุ่มควบคุม (WT) และหนูความดันโลหิตสูง (SHR) เพศเมีย ที่อายุ 12, 18 และ 24 สัปดาห์ (* $P < 0.05$; ** $P < 0.01$; *** $P < 0.001$ เทียบกับ WT และ † $P < 0.01$; †† $P < 0.001$ เทียบกับ SHR ที่ 12 สัปดาห์)



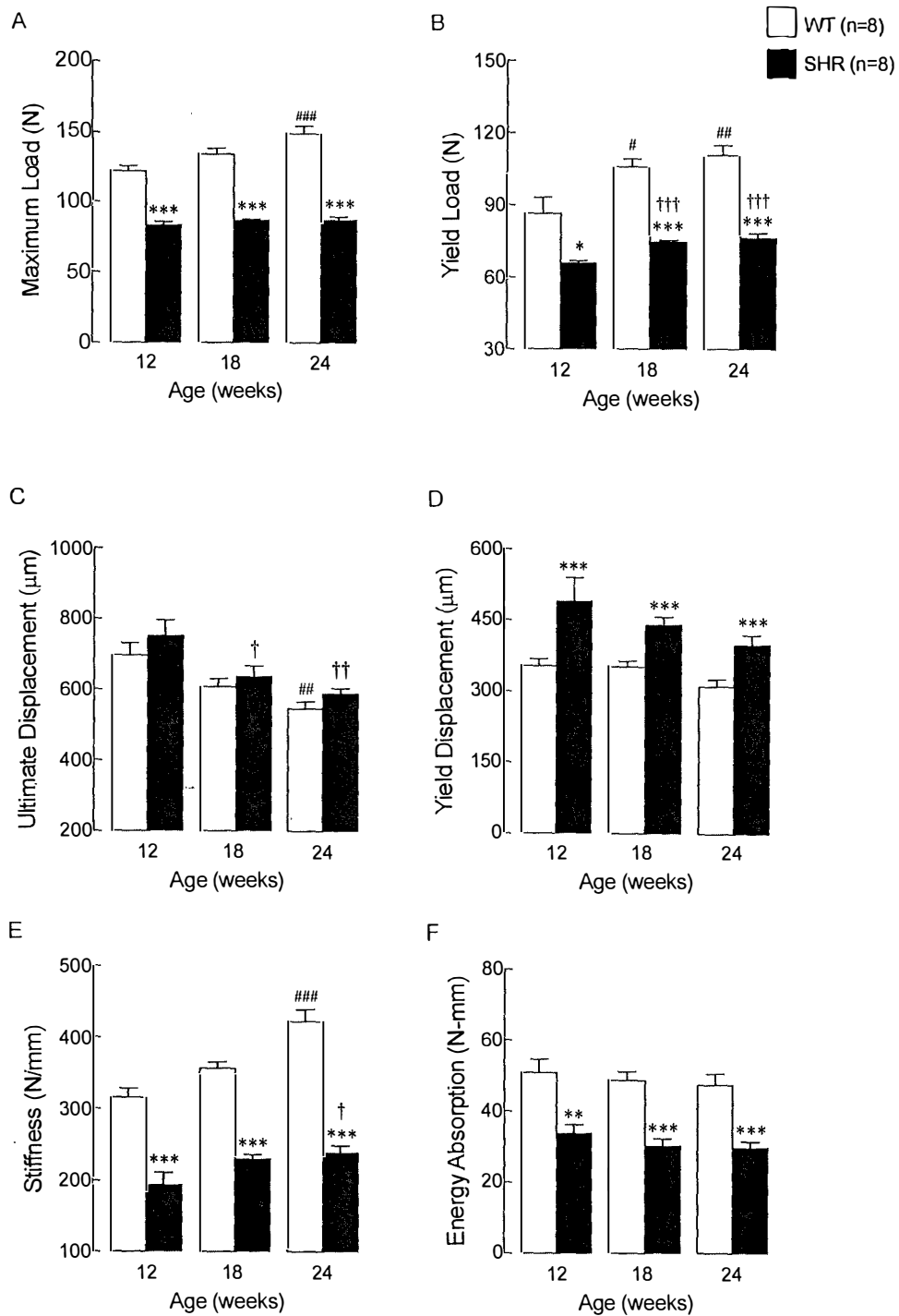
ภาพที่ 8 แสดงค่าตัวชี้วัดด้านคุณภาพโครงสร้างกระดูก A: cortical thickness, B: periosteal perimeter, C: endosteal perimeter, D: cortical bone area, E: medullary area, F: polar MMI ของกระดูก femur ในหนูกลุ่มควบคุม (WT) และหนูความดันโลหิตสูง (SHR) เพศเมีย ที่อายุ 12, 18 และ 24 สัปดาห์ (* $P < 0.05$; ** $P < 0.01$; *** $P < 0.001$ เทียบกับ WT และ † $P < 0.01$; †† $P < 0.001$ เทียบกับ SHR ที่ 12 สัปดาห์)

2. การเปลี่ยนแปลงของความแข็งแรงของกระดูก ในหนู SHR

กระดูก femur จะถูกนำมาวัดความแข็งแรงของกระดูกจะวัดด้วยวิธี three point bending test เป็นการทดสอบโดยการนำกระดูกมาให้แรงกดลงไปกึ่งกลางของแท่งกระดูกจนกระดูกหัก และทำการวิเคราะห์ค่าสองค่าได้แก่ Maximum load (N) คือ ค่าแรงกดสูงสุดที่กระดูกรับได้ก่อนเกิดการแตกหัก และ Stiffness (N/mm) คือ ค่าที่แสดงความคงทนของกระดูกให้อยู่ในสภาวะ elastic หรือสภาวะกระดูกที่ยังสามารถคืนรูปได้เมื่อมีแรงมากระทำ ซึ่งถ้าเลยจุดที่กระดูกรับได้ (yield point) กระดูกจะไม่สามารถคืนรูปได้เมื่อให้แรงกระทำไป (กลายเป็นสภาวะ plastic ซึ่งกระดูกจะไม่สามารถคืนรูปได้เมื่อให้แรงกระทำไป ซึ่งผลการทดลอง จะพบว่าทั้งค่า maximum load และ stiffness ในหนู SHR ทั้งเพศผู้และเพศเมีย มีค่าต่ำกว่าหนู WT อย่างมีนัยสำคัญทั้งสามช่วงอายุซึ่งแสดงถึงความแข็งแรงของกระดูกในหนู SHR นั้นมีค่าน้อยกว่าหนูกลุ่มที่มีความดันปกติ (แสดงดังภาพที่ 9 และภาพที่ 10)



ภาพที่ แสดงค่า mechanical property ของ SHR และ WT เพศผู้ A: maximum load, B: yield load, C: ultimate displacement, D: yield displacement, E: stiffness, F: energy absorption. (* $P < 0.05$, ** $P < 0.01$, *** $P < 0.001$ เทียบกับ WT # $P < 0.05$, ## $P < 0.01$, ### $P < 0.001$ เทียบกับ WT ที่กลุ่มอายุ 12 สัปดาห์ † $P < 0.05$, †† $P < 0.01$, ††† $P < 0.001$ เทียบกับ SHR ที่กลุ่มอายุ 12 สัปดาห์)

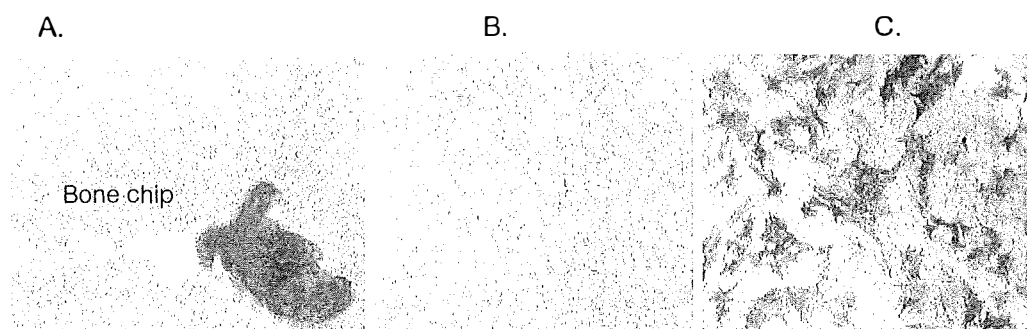


ภาพที่ 10 แสดงค่า mechanical property ของ SHR และ WT เพศเมีย A: maximum load, B: yield load, C: ultimate displacement, D: yield displacement, E: stiffness, F: energy absorption. (* $P < 0.05$, ** $P < 0.01$, *** $P < 0.001$ เทียบกับ WT # $P < 0.05$, ## $P < 0.01$, ### $P < 0.001$ เทียบกับ WT ที่กลุ่มอายุ 12 สัปดาห์ † $P < 0.05$, †† $P < 0.01$, ††† $P < 0.001$ เทียบกับ SHR ที่กลุ่มอายุ 12 สัปดาห์)

3. การเปลี่ยนแปลงในระดับยีนที่เกี่ยวข้องกับการสร้างและการสลายกระดูกในหนู SHR

ในกระบวนการสร้างกระดูกและสลายกระดูก เซลล์สร้างกระดูก osteoblast จะหลั่ง alkaline phosphatase (ALP) และ osteocalcin เพื่อกระตุ้นให้เกิดการสะสมแคลเซียมซึ่งเป็นสารสำคัญของเนื้อกระดูก นอกจากนี้ osteoblast จะหลั่ง receptor activator of nuclear factor kappa-B ligand (RANKL) และ osteoprotegerin (OPG) ซึ่งมีบทบาทไปกระตุ้นการเปลี่ยนแปลงของเซลล์สลายกระดูก osteoclast ให้อ่อนเป็น osteoclast เจริญวัย โดย RANKL จะจับกับตัวรับ (RANK receptor) บนเยื่อเซลล์ของ osteoclast ให้อ่อน ในขณะที่ OPG จะเข้าไปแย่งจับ (decoy protein receptor) กับ RANKL และทำให้ RANKL ไม่สามารถกระตุ้นให้เกิดการเปลี่ยนแปลงของเซลล์ออสทีโอคลาสต์ได้

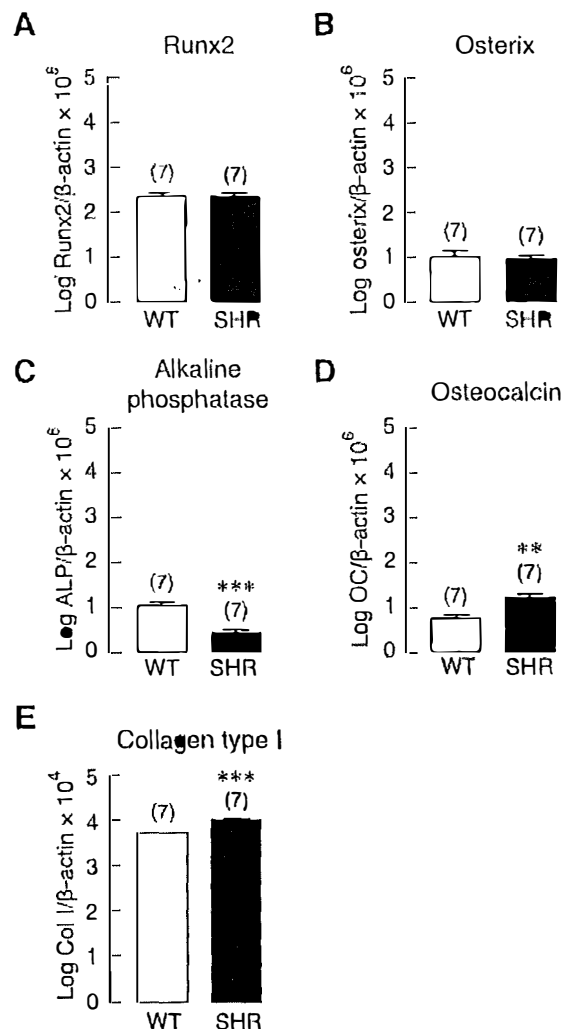
จากการศึกษาครั้งนี้พบว่าเซลล์ primary osteoblasts ที่แยกได้จากกระดูก tibia และ femur ทั้ง SHR และ WT มีการแสดงออกของคุณสมบัติของ osteoblasts โดยเซลล์มีการสร้าง ALP (ดังแสดงในภาพที่ 11)



ภาพที่ 11 ลักษณะทางกายภาพของเซลล์ primary osteoblasts ที่แยกได้จากกระดูก (A) พบลักษณะเซลล์แบบ slender with relatively-short cytoplasmic processes และลักษณะ polygonal with longer processes (B) และเซลล์ย้อมติดสีน้ำเงินม่วงเมื่อย้อมด้วย ALP staining (C)

เมื่อทำการศึกษาผลกระทบของการเปลี่ยนแปลงของกระบวนการสร้างและสลายกระดูกในหนู SHR และหนูกลุ่มควบคุม โดยทำการเลี้ยงเซลล์กระดูกชนิดปฐมภูมิ (primary osteoblasts) ที่แยกได้จากกระดูก tibia และตรวจสอบการแสดงออกของ mRNA ของยีนที่เกี่ยวข้องกับการสร้างและสลายกระดูก ได้แก่ ALP osteocalcin, RANKL และ OPG โดยวิธี qRT-PCR พบว่า osteoblasts ของหนูกลุ่ม SHR มีการลดลงของ ALP เมื่อเทียบกับกลุ่มควบคุม ซึ่งแสดงให้เห็นถึงการลดลงของการสร้างกระดูกใหม่ของ osteoblast cells ทั้งนี้พบการเพิ่มขึ้นของ osteocalcin และ collagen type I ซึ่งอาจเกิดจากการพยายามรักษาสสมดุลของเซลล์ osteoblast

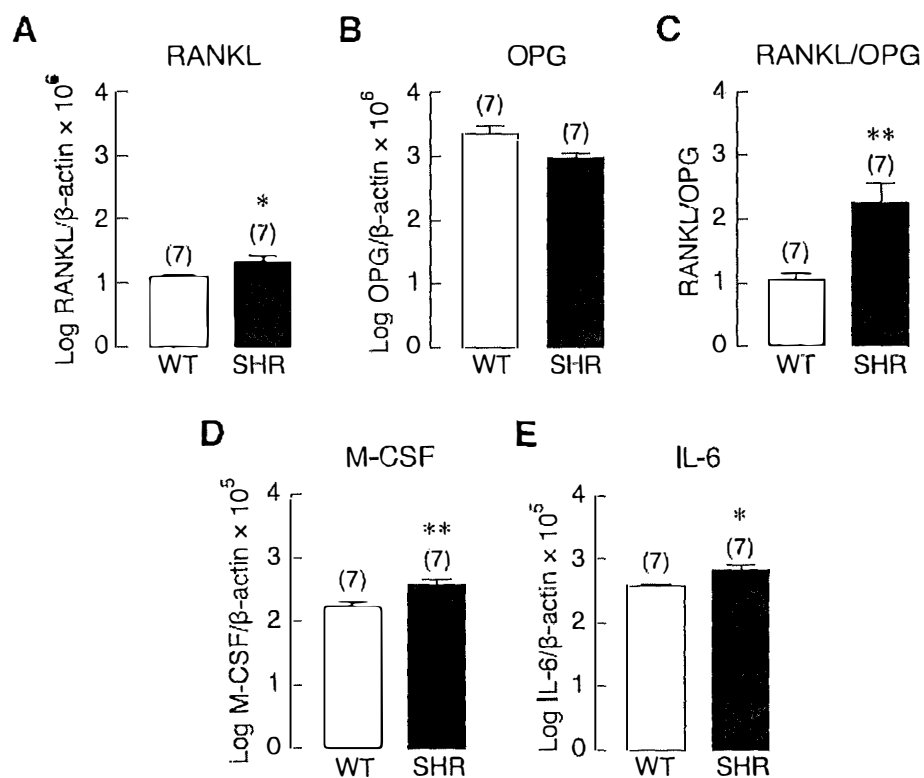
ในการสร้างกระดูก (แสดงดังภาพที่ 12) นอกจากนั้นยังพบการเพิ่มขึ้นของตัวชี้วัดที่แสดงถึงการทำงานของเซลล์สลายกระดูกออสติโอคลาสต์ที่เพิ่มขึ้นได้แก่ การแสดงออกที่เพิ่มขึ้นของ M-CSF IL6 RANKL และสัดส่วนการแสดงออกของ RANKL/OPG ซึ่งแสดงถึงการเพิ่มขึ้นของการเกิดกระบวนการสร้างเซลล์สลายกระดูก (osteoclastogenesis) ที่ต้องอาศัยการชักนำจากรANKL ที่สร้างจากเซลล์ osteoblasts ดังนั้นการลดลงของมวลกระดูกในหนู SHR เมื่อเทียบกับกลุ่มควบคุมอาจเกิดจากลดลงของการสร้างกระดูกใหม่โดย osteoblasts และการเพิ่มขึ้นของเซลล์สลายกระดูกโดย osteoclasts (แสดงดังภาพที่ 13)



ภาพที่ 12 แสดงการแสดงออกของยีนสร้างกระดูกใน primary osteoblast ของหนู WT และ SHR

(A) runx2 (B) osteric (C)ALP(D) osteocalcin (E)collagentype I (* $P<0.05$,

** $P<0.01$, *** $P<0.001$ เทียบกับ WT)

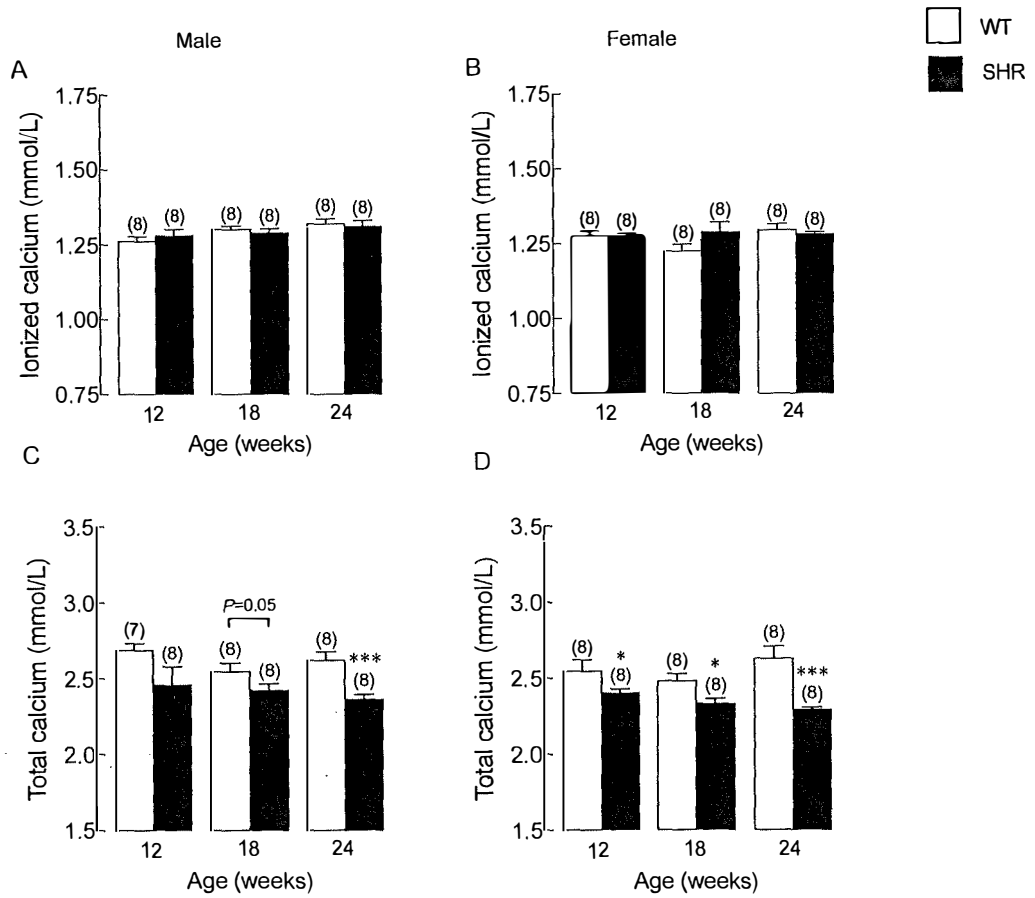


ภาพที่ 13 แสดงการแสดงออกของยีนสร้างกระดูกใน primary osteoblast ของหนู WT และ SHR (A) RANKL (B) OPG (C) RANKL/OPG (D) M-CSF (E) IL-6 (* $P < 0.05$, ** $P < 0.01$, *** $P < 0.001$ เทียบกับ WT)

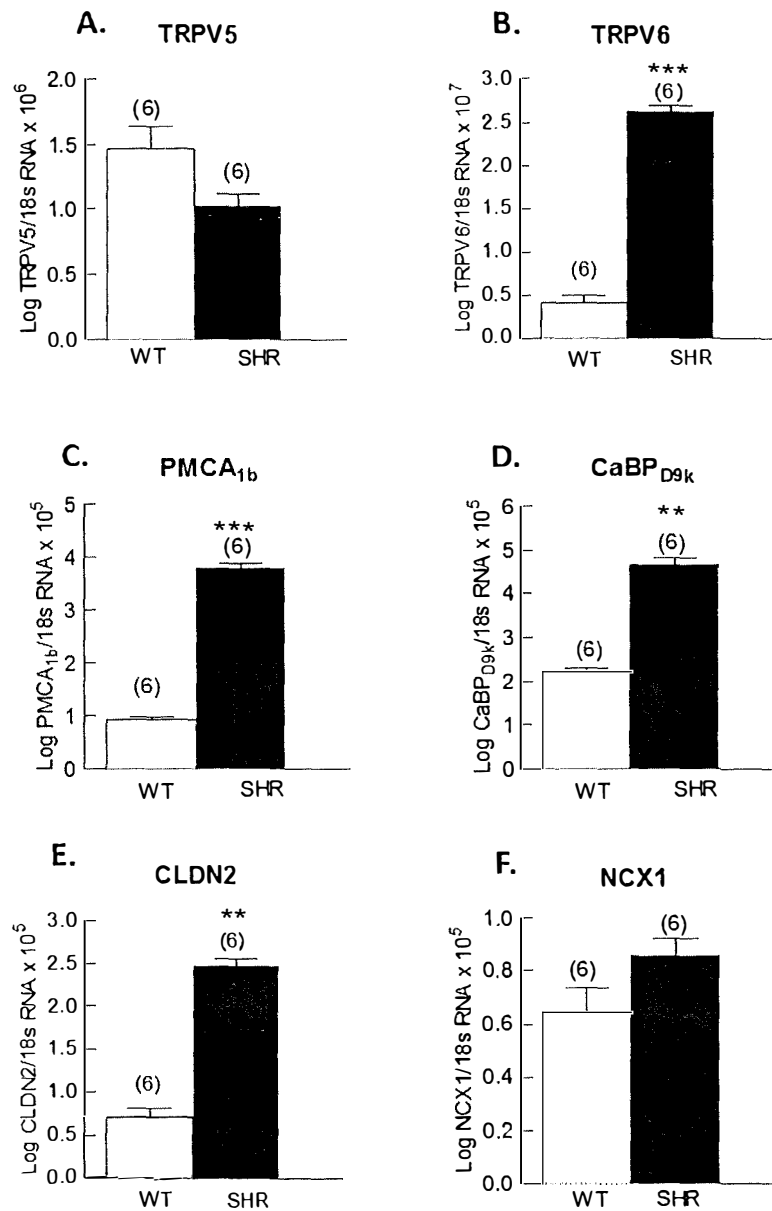
4. การเปลี่ยนแปลงของแคลเซียมเมทาบอลิซึม และการแสดงออกในระดับยีนของโปรตีนขนส่งแคลเซียมที่บริเวณลำไส้เล็กส่วนต้นและบริเวณไต

การรักษาสมดุลแคลเซียมในร่างกายควบคุมผ่านการทำงานร่วมกันของหลายอวัยวะในร่างกาย เช่น ลำไส้ กระดูก และไต

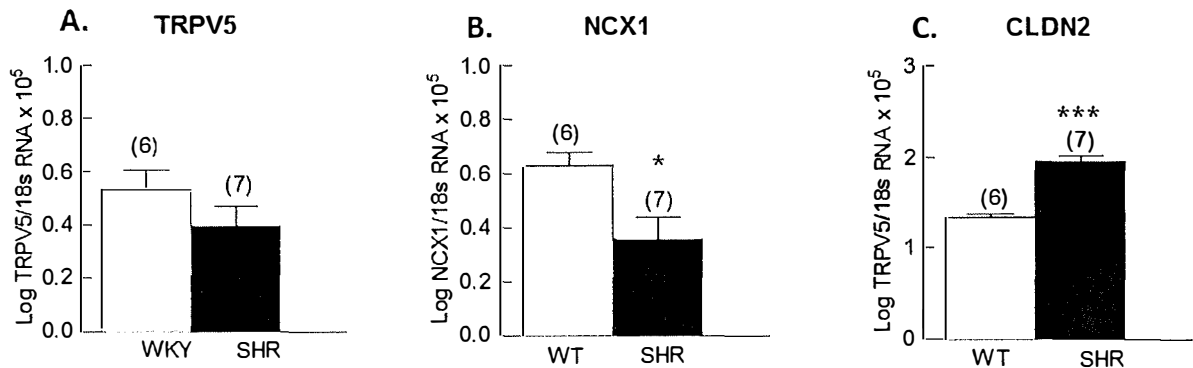
ร่างกายดูดซึมแคลเซียมจากอาหารบริเวณลำไส้เล็ก โดยพบว่าลำไส้เล็กส่วนต้น (duodenum) มีประสิทธิภาพในการดูดซึมสูงที่สุด โดยอาศัยการทำงานของโปรตีนขนส่งแคลเซียม ซึ่งมีทั้งการขนส่งแบบ passive และ active mechanism แบบ transcellular และ paracellular pathway ผ่านเซลล์เยื่อบุลำไส้ นอกจากนี้บริเวณไตก็เป็นส่วนสำคัญในการช่วยดูดกลับและขับออกแคลเซียมผ่านทางโปรตีนขนส่งแคลเซียมที่บริเวณท่อไตส่วนต่างๆ โดยพบว่าบริเวณ proximal tubule มีการดูดกลับของแคลเซียมในปริมาณสูงสุด จากผลการศึกษาการแสดงออก mRNA expression ของโปรตีนขนส่งแคลเซียมที่บริเวณลำไส้เล็กส่วนต้น ในหนู WT และหนู SHR เพศเมีย ที่อายุ 18 สัปดาห์ พบว่า ในหนู SHR พบการเพิ่มขึ้นของ mRNA expression ของโปรตีนขนส่งผ่านทาง transcellular pathway ได้แก่ TRPV6, CaBP D9k และ PMCA1b อีกทั้งมีการเพิ่มขึ้นของ mRNA expression ของโปรตีนขนส่งผ่านทาง paracellular pathway ได้แก่ CLDN2 (แสดงดังภาพที่ 15) นอกจากนี้ผลการศึกษาการแสดงออกของ mRNA expression ของโปรตีนขนส่งแคลเซียมที่บริเวณไตพบว่าในหนู SHR มีการลดลงของ NCX1 แต่พบการเพิ่มขึ้นของ CLDN2 (แสดงดังภาพที่ 16) แต่อย่างไรก็ตามจากการศึกษาในหนู SHR พบว่าร่างกายสามารถรักษาระดับ ionized calcium ให้อยู่ในระดับปกติและมีค่าไม่แตกต่างจากกลุ่ม WT ทั้งนี้พบว่าระดับ total calcium ในหนู SHR มีค่าน้อยกว่า WT อย่างมีนัยสำคัญทั้งในเพศผู้และเพศเมีย (ดังแสดงในภาพที่ 14)



ภาพที่ 14 แสดงระดับแคลเซียมในเลือด หนูกลุ่มควบคุม (WT) และหนูความดันโลหิตสูง (SHR) เพศผู้และเพศเมีย (A,B) ionized calcium (C,D) total calcium (* $P < 0.05$; *** $P < 0.001$ เทียบกับ WT)



ภาพที่ 15 แสดงการแสดงออกของยีนที่เกี่ยวข้องกับการดูดซึมแคลเซียมบริเวณลำไส้เล็กส่วนต้น ในหนูกลุ่มควบคุม (WT) และหนูความดันโลหิตสูง (SHR) เพศเมีย ที่อายุ 18 สัปดาห์



ภาพที่ 16 แสดงการแสดงออกของยีนที่เกี่ยวข้องกับการดูดซึมแคลเซียมบริเวณไต ในหนูกลุ่มควบคุม (WT) และหนูความดันโลหิตสูง (SHR) เพศเมีย ที่อายุ 18 สัปดาห์

สรุปผลการทดลอง

โรคความดันโลหิตสูงและโรคกระดูกพรุนเป็นโรคที่พบได้บ่อยและเป็นโรคที่มีความสำคัญทางสาธารณสุขในกลุ่มผู้สูงอายุทั่วโลก จากการศึกษาพบว่าในผู้ป่วยที่มีความดันโลหิตสูงจะพบว่ามีความเสี่ยงสูงที่พบการหักของ พบความผิดปกติของสมดุลแคลเซียมในร่างกาย มีการดูดซึมแคลเซียมที่ลำไส้ลดลง และมีการขับออกของแคลเซียมในปัสสาวะเพิ่มมากขึ้น อย่างไรก็ตามการอธิบายถึงกลไกและการศึกษาถึงความสัมพันธ์ของการลดลงของมวลกระดูกและการเปลี่ยนแปลงต่างๆ ในระดับเซลล์กระดูกในผู้ป่วยโรคความดันโลหิตสูง ยังไม่ชัดเจนและมีข้อจำกัดมาก การศึกษานี้ได้ ศึกษาในสัตว์ทดลองที่มีภาวะความดันโลหิตสูงเพื่ออธิบายและเข้าใจถึงกลไกและความสัมพันธ์ของการเกิดโรคอันที่จะนำไปสู่การป้องกันและรักษาโรคทั้งสองชนิดนี้ต่อไปในอนาคตได้ โดยจากผลการวิจัยทำให้เห็นว่าภาวะความดันโลหิตสูงส่งผลให้เกิดการลดลงของมวลกระดูกและโดยกลไกเกิดจากการลดลงของการสร้างกระดูกของเซลล์ออสทีโอคลาสต์และการเพิ่มขึ้นของการสลายกระดูกของเซลล์ออสทีโอคลาสต์ ทั้งนี้กลไกอื่นๆที่อาจส่งผลต่อการลดลงของคุณภาพกระดูกในภาวะความดันโลหิตสูงยังคงต้องมีการศึกษาเพิ่มเติมต่อไป เช่น การกระตุ้นระบบประสาท sympathetic pathway เป็นต้น

ภาคผนวก

1. การตีพิมพ์ผลงานวิจัยในระดับนานาชาติ

- 1) **Tiyasatkulkovit W**, Promruk W, Rojviriya C, Pakawanit P, Chaimongkolnukul K, Kengkoom K, Teerapornpuntakit J, Panupinthu N, Charoenphandhu N. Impairment of bone microstructure and upregulation of osteoclastogenic markers in spontaneously hypertensive rats. *Scientific Reports* 2019;9(1):12293. doi:10.1038/s41598-019-48797-8 (Q1, IF 4.25)

2. การนำเสนอผลงานแบบ poster ในการประชุม the 9th Federation of the Asian and Oceanian Physiology Societies Congress (FAOPs) 2019 ที่เมืองโกเบ ประเทศญี่ปุ่น ระหว่างวันที่ 27 มีนาคม 2562 ถึงวันที่ 1 เมษายน 2562

OPEN

Impairment of bone microstructure and upregulation of osteoclastogenic markers in spontaneously hypertensive rats

Wacharaporn Tiyasatkulkovit^{1,2}, Worachet Promruk^{2,3}, Catleya Rojviriyaya⁴, Phakphananan Pakawanit⁴, Khuanjit Chaimongkolnukul⁵, Kanchana Kengkoom⁵, Jarinthorn Teerapornpuntakit^{2,6}, Nattapon Panupinthu^{2,3} & Narattaphol Charoenphandhu^{2,3,7,8}

Hypertension and osteoporosis are the major non-communicable diseases in the elderly worldwide. Although clinical studies reported that hypertensive patients experienced significant bone loss and likelihood of fracture, the causal relationship between hypertension and osteoporosis has been elusive due to other confounding factors associated with these diseases. In this study, spontaneously hypertensive rats (SHR) were used to address this relationship and further explored the biophysical properties and the underlying mechanisms. Long bones of the hind limbs from 18-week-old female SHR were subjected to determination of bone mineral density (BMD) and their mechanical properties. Using synchrotron radiation X-ray tomographic microscopy (SRXTM), femoral heads of SHR displayed marked increase in porosity within trabecular area together with decrease in cortical thickness. The volumetric micro-computed tomography also demonstrated significant decreases in trabecular BMD, cortical thickness and total cross-sectional area of the long bones. These changes also led to susceptibility of the long bones to fracture indicated by marked decreases in yield load, stiffness and maximum load using three-point bending tests. At the cellular mechanism, an increase in the expression of osteoclastogenic markers with decrease in the expression of alkaline phosphatase was found in primary osteoblast-enriched cultures isolated from long bones of these SHR suggesting an imbalance in bone remodeling. Taken together, defective bone mass and strength in hypertensive rats were likely due to excessive bone resorption. Development of novel therapeutic interventions that concomitantly target hypertension and osteoporosis should be helpful in reduction of unwanted outcomes, such as bone fractures, in elderly patients.

Hypertension and osteoporosis are major public health problems affecting aging population worldwide. These two chronic diseases account for significant morbidity and mortality, which are related to complications of the diseases, e.g., stroke and fracture, respectively^{1–3}. Genetics, aging, lifestyle and environmental factors contribute to the pathogenesis of the diseases, in which many factors are shared^{4–6}. Interestingly, clinical studies in hypertensive patients have demonstrated that high blood pressure was associated with low bone mineral density (BMD) with increasing risk of fracture in these patients^{7–9}. These evidence highlight that high blood pressure and bone loss are not two independent outcomes in a single patient. However, further investigation is required to establish bone loss and osteopenia as parts of many unwanted consequences of hypertension.

¹Department of Biology, Faculty of Science, Chulalongkorn University, Bangkok, 10330, Thailand. ²Center of Calcium and Bone Research (COCAB), Faculty of Science, Mahidol University, Bangkok, 10400, Thailand. ³Department of Physiology, Faculty of Science, Mahidol University, Bangkok, 10400, Thailand. ⁴Synchrotron Light Research Institute (Public Organization), Nakhon Ratchasima, 30000, Thailand. ⁵National Laboratory Animal Center, Mahidol University, Nakhon Pathom, 73170, Thailand. ⁶Department of Physiology, Faculty of Medical Science, Naresuan University, Phitsanulok, 65000, Thailand. ⁷Institute of Molecular Biosciences, Mahidol University, Nakhon Pathom, 73170, Thailand. ⁸The Academy of Science, The Royal Society of Thailand, Dusit, Bangkok, 10300, Thailand. Correspondence and requests for materials should be addressed to N.C. (email: narattaphol.cha@mahidol.ac.th)

Received: 1 March 2019

Accepted: 13 August 2019

Published online: 23 August 2019

Since the etiologies of these two diseases are closely related and often co-exist with certain factors, such as aging, improper nutritional status, unhealthy lifestyle, lack of exercise, and physical inactivity^{6,10}. These factors can individually deteriorate both cardiovascular and skeletal functions. Thus, it is critical to independently assess the relationship of these two diseases without other confounding factors. Animal model of hypertension should provide good platforms for testing this relationship because the cause of hypertension should be well-defined without any influence from other confounding factors. Spontaneously hypertensive rats (SHR)—a hypertensive animal model developed by selective breeding Wistar-Kyoto individuals carrying sporadic gene mutations linked to blood pressure control¹¹—were used in the present study. This SHR model has been widely used as a model of essential hypertension with the onset of high blood pressure at 4–6 weeks and cardiovascular complications at 24 weeks of age¹². Therefore, these rats should allow us to address any changes in the skeleton as outcomes of genetic-induced high blood pressure with controlled environmental variables.

However, there are conflicting reports on skeletal changes in the hypertensive animal models. For example, loss of trabecular thickness and impaired bone healing at proximal tibia were observed in 12-week-old male SHR¹³. In addition, male SHR displayed trabecular loss and delayed healing at the dental socket of mandibles¹⁴. In contrast, improved trabecular BMD and microarchitecture were reported in 20-month-old male SHR¹⁵. One of the objectives in this study is to address the discordant outcomes using comprehensive approaches for examining bone mass, density, mechanical properties in SHR compared to age/sex-matched normotensive controls.

Bone is a dynamic tissue and constantly being remodeled to maintain optimal mass and integrity throughout life, in which bone resorption and formation are kept in balance. Bone forming cells, osteoblasts, are differentiated from mesenchymal stem cells under the control of transcription factors, *runt*-related transcription factor (Runx) 2 and osterix¹⁶. Later, it produces collagen and other proteins including alkaline phosphatase (ALP) and osteocalcin, that are necessary for bone matrix synthesis and mineralization. In addition, these cells also secrete soluble factors, such as receptor of nuclear factor- κ B ligand (RANKL), osteoprotegerin (OPG), macrophage colony stimulating factor (M-CSF) and interleukin (IL)-6, to direct differentiation of bone-resorbing cells, osteoclasts^{17,18}. Whether these factors produced by osteoblasts are altered due to high blood pressure requires further investigation. Overall, complete characterization of these skeletal changes with underlying cellular mechanisms would be benefit for establishing the use of this *in vivo* pre-clinical model for development of dual therapy targeting hypertension and osteoporosis.

Materials and Methods

Animals. Seventeen-week-old of female spontaneously hypertensive rats (SHR/KyoMlac or SHR) and age/sex-matched normotensive wild-type rats (WMN/NrsMlac or WT) were obtain from the National Laboratory Animal Centre of Thailand (NLAC), Mahidol University. Upon arrival at the Central Animal Facility, Faculty of Science, Mahidol University (MUSC-CAF), animals were acclimatized for 5 days and general health status was checked daily by a veterinarian. At the age of 18 weeks old, blood pressure of all animals was monitored using non-invasive tail-cuff method (CODA[®] tail-cuff blood pressure system, Kent Scientific Corporation, USA). All rats were divided into two groups, i.e., hypertensive and normotensive, based on systolic and diastolic pressure. Animals were housed under 12 h/12 h light-dark cycle during the experimental period. They were fed with standard diet containing 1.0% calcium, 0.9% phosphorus and 4000 IU/kg vitamin D (CP Co., Ltd., Thailand) and reverse osmosis water ad libitum. Room temperature and humidity was controlled at 21–23 °C and 30–70%, respectively. The experimental protocol was approved by the Institutional Animal Care and Use Committee (IACUC), Faculty of Science, Mahidol University and all experiments were performed in accordance with relevant guidelines and regulations.

Synchrotron radiation X-ray tomographic microscopy (SRXTM) of femoral heads. Fresh frozen femoral heads from SHR and WT controls were collected and used in the present study. Each sample was placed in a cylindrical sample holder filled with cottons soaked in formaldehyde solution to prevent displacement and dehydration during tomographic scanning. SRXTM experiments were performed at the XTM beamline (BL1.2 W: X-ray imaging and tomographic microscopy), Synchrotron Light Research Institute (SLRI), Nakhon-Ratchasima, Thailand. The synchrotron radiation was generated from 2.2-Tesla multipole wiggler in the Siam Photon Source operated at 1.2 GeV at 150 mA. The SRXTM imaging of femoral heads were carried out using filtered polychromatic X-ray beam with a maximum area of 4 × 8 mm² at 10 keV, at a distance of 34 m from the source. The sample projections were obtained from the detection system, which was equipped with 200- μ m-thick YAG:Ce scintillator, the white-beam microscope (Optique Peter, France) and the pco.edge 5.5 sCMOS camera (2560 × 2160 pixels, 16 bits). All tomographic scans were acquired at a pixel size of 1.44 μ m, which provides a field of view of 3.1 × 3.70 mm². In order to resolve fine details of femoral head, a tomographic volume was reconstructed from enlarged composite projections acquired from two scans. The first scan was taken over 180°. Then, the other 180° scan was taken on vertical axis of rotation that shifted horizontally and parallel to the camera¹⁹. Subsequently, the X-ray projections were normalized by flat-field correction, stitched, and reconstructed using Octopus software as described previously²⁰. All 3D representation of tomographic volume (typically 2000 slices) was rendered using Drishti software²¹.

Measurement of bone microarchitecture and density. Micro-computed tomography (μ CT; model 1178, SkyScan, Aartselaar, Belgium) was used to examine trabecular and cortical bone volume as previously described²². The equipment was equipped with X-ray tube voltage of 65 kV, current of 615 μ A with 0.5-mm aluminum filter. The scanning angular rotation was 180° with angular increment in 0.54°. The volume of interest (VOI) was between 1.43 and 1.86 mm spanning the proximal and distal growth plates of long bones (50 slides). Images were reconstructed and analyzed by a computer cluster running SkyScan CT-analyzer software package (version 1.11.10).

Gene	Accession no.	Primer (Forward/Reverse)	Product size (bp)	Annealing temperature (°C)
Osteoblast differentiation markers				
Runx2	NM_053470	5'-TAACGGTCTTCACAAATCCTC-3' 5'-GGCGGTGAGAGACAACTA-3'	135	54
Osterix	AY177399	5'-GCCTACTTACCCGTCTGA-3' 5'-CTCCAGTTGCCACTATT-3'	139	55
ALP	NM_013059	5'-AGAACTACATCCCCCAGC-3' 5'-CAGGCACAGTGGTCAAGGT-3'	144	58
Osteocalcin	J04500	5'-CACAGGGAGGTGTGTGAG-3' 5'-TGTGCCGTCCATACTTTC-3'	203	57
Collagen type I	NM_053304.1	5'-CAGTCGATTACCTACAGCAC-3' 5'-GGGATGGAGGGAGTTACACG-3'	194	59
Osteoblast-derived osteoclastogenic factors				
M-CSF	NM_023981	5'-ATCCAGGCAGAGACTGACAGA-3' 5'-CGCAGTGTAGATGAACCATCC-3'	182	55
IL-6	NM_012589	5'-GCAAGAGACTCCAGCCAGT-3' 5'-AGCCTCCGACTTGTGAAGTG-3'	145	54
RANKL	NM_057149	5'-TCGCTCTGTTCCCTGACT-3' 5'-AGTGCTTCTGTGCTTCG-3'	145	53
Anti-osteoclastogenic factor				
OPG	NM_012870	5'-ATTGGCTGAGTGTCTGGT-3' 5'-CTGGTCTCTGTTTGATGC-3'	140	53
Housekeeping gene				
β -actin	NM_031144	5'-CAGAGCAAGAGGGCATCCT-3' 5'-GTCATCTTTTCACGGTTGGC-3'	185	54

Table 1. *Rattus norvegicus* oligonucleotide sequences used in PCR experiment. Runx2, runt-related transcription factor 2; ALP, alkaline phosphatase; M-CSF, macrophage colony-stimulating factor; IL, interleukin; RANKL, receptor activator of nuclear factor- κ B ligand; OPG, osteoprotegerin.

	n	Systolic pressure (mmHg)	Diastolic pressure (mmHg)
WT	8	117.94 \pm 9.61	74.29 \pm 8.24
SHR	8	156.81 \pm 9.42**	107.93 \pm 9.69**

Table 2. Systolic and diastolic blood pressure of SHR and WT (normotensive rats). WT, wild-type; SHR, spontaneously hypertensive rats. ** $P < 0.01$ compared with WT.

Measurement of osteoclast number and active erosion surface. The OsteoMeasure histomorphometric system (version 4.1; Osteometric Inc., Atlanta, GA) with a light microscope (model BX51TRF; Olympus, Tokyo, Japan) was used to visualize osteoclast morphology, and determine number of osteoclasts normalized by tissue area (Oc.N/T.Ar, mm^{-2}) as well as active erosion surface normalized by bone surface (aES/BS, %), the latter of which is a proxy indicator of osteoclast activity. The tibiae from WT and SHR groups were cleaned of adhering tissues and were then dehydrated in 70, 95 and 100% vol/vol ethanol for 3, 3, and 2 days, respectively, as described previously²³. Dehydrated bone specimens were then embedded in methyl methacrylate resin at 42 °C for 48 h. The resin-embedded specimens were first adjusted to obtain the same orientation. Then, they were cut longitudinally to obtain 7-mm thick sections by using a rotary microtome equipped with a tungsten carbide blade (model RM2255; Leica, Nussloch, Germany). Thereafter, each section was mounted on a standard microscope slide, deplastinated, dehydrated, and processed for Goldner's trichrome staining²³. The region of interest (ROI) covered the entire trabecular area of the proximal tibial metaphysis at 1–2 mm distal to the growth plate (i.e., secondary spongiosa).

Assessment of bone mechanical properties. Three-point bending technique was used to evaluate the flexional stiffness and strength of femur (model 5943, Instron, Norwood, MA, USA). The femoral length and thickness at mid-shaft were recorded before each mechanical test. Cross-head displacement rate was 2 mm/min. Test was conducted on mid-diaphysis of femur, which was placed in two supports 20 mm apart and with the femoral anterior margins facing down-ward toward the actuator. Load-displacement curves of each specimen were constructed by Instron5900 software (Norwood, MA, USA). The recorded parameters were ultimate load, yield load and stiffness, which could represent bone strength.

Osteoblast isolation and primary osteoblast culture. Right tibiae and fibulas were collected and extraneous soft connective tissue was removed from the outer surface using a scalpel blade. Intact bones were rinsed with phosphate-buffered saline (PBS, pH 7.4) and transferred to a petri dish containing Dulbecco's modified Eagle's medium (DMEM, Sigma) with 100 IU/ml penicillin and 100 μ g/ml streptomycin (Gibco) under sterile condition. The bone sample was then cut into small fragments of 1–3 mm^2 and washed in 10 ml of DMEM until

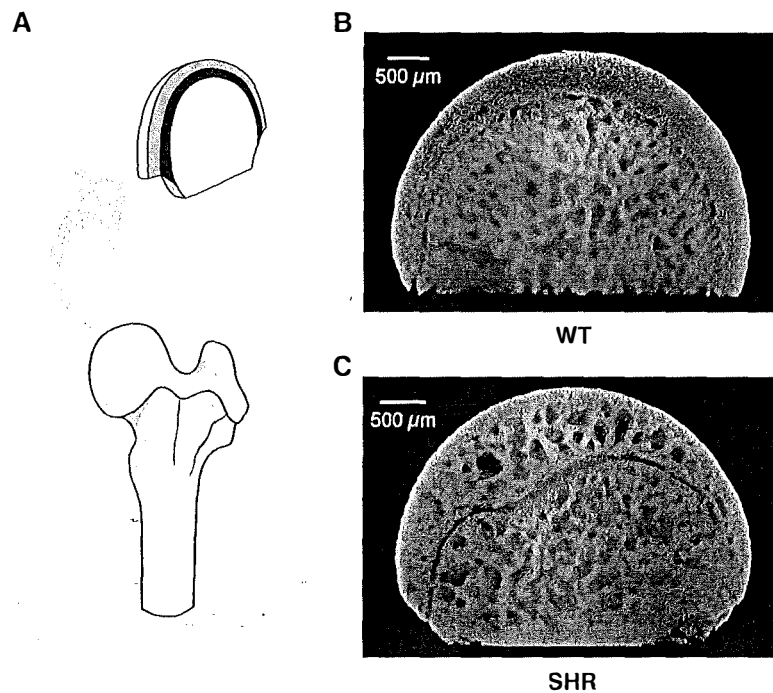


Figure 1. The Synchrotron radiation X-ray tomographic microscopy (SRXTM) imaging of femoral heads of femur. The cross-sectional structure of femoral head (A), the microstructural changes of femoral head in 18-week WT controls (B) and SHR (C).

bone marrow contents were completely clear. Bone fragments were transferred to T75 culture flask containing 30 ml DMEM with 0.25% collagenase (Sigma) and incubated at 37 °C for 4 h. To stop the digestion, DMEM containing collagenase was replaced by DMEM with 10% fetal bovine serum (FBS; Sigma). The solution containing bone chips was then transferred to a new T75 culture flask with growth medium containing 30 ml DMEM supplemented with 30% FBS, 100 IU/ml penicillin and 100 μg/ml streptomycin, 50 μg/ml L-ascorbate-2-phosphate and 100 μM sodium pyruvate (Gibco). Bone cell cultures were incubated at 37 °C in 5% CO₂ for 7 days with DMEM supplemented with growth medium containing 15% FBS. Growth medium was changed at day 3 and 6 prior to further experiments.

RNA isolation and quantitative real-time RT-PCR. Total RNA was isolated from primary osteoblasts using TRIzol reagent (Invitrogen, Carlsbad, CA, USA), according to the manufacturer's instruction. Purity of the total RNA was evaluated by NanoDrop-2000c spectrophotometer (Thermo Scientific, Waltham, MA, USA) reading at 260 and 280 nm, the ratio of which ranged between 1.8 and 2.0. Then, 1-μg total RNA was reverse-transcribed to cDNA with iScript cDNA synthesis kit (Bio-rad, Hercules, CA, USA) using conventional thermal cycler (modelMyCycler, Bio-rad). β-actin was used as an internal control to check the consistency of reverse transcription (percent coefficient of variation < 5%; n = 6–8). Rat PCR primers used in this study are shown in Table 1. The primers have been validated for specificity and efficiency by conventional RT-PCR, as previously described^{24,25}. Conventional PCR was performed with GoTaq Green Master Mix (Promega, Madison, WI, USA). PCR products were visualized on 2% agarose gel stained with 1 mg/ml ethidium bromide (Sigma) under a UV transilluminator (Alpha Innotech, San Leandro, USA). The qRT-PCR and melting curve analyses were performed by QuantStudio 3 real-time PCR system (Applied Biosystems, Foster City, CA, USA) with SsoFast EvaGreen Supermix (Bio-rad) for 40 cycles at 95 °C for 60 s, 51–60 °C annealing temperature for 30 s, and 72 °C for 30 s. Relative expression were calculated from the threshold cycles (C_t) based on the standard ΔC_t method.

Statistical analysis. The results are expressed as means ± standard error of mean (SEM). The data were analyzed by unpaired Student's *t*-test. The statistical significance was considered when *P* < 0.05. All data were analyzed by GraphPad Prism 5 (GraphPad, San Diego, CA, USA).

Results

SHR exhibited significant elevation of blood pressure. Longitudinal assessment of blood pressure parameters in SHR revealed progressive elevation of systolic and diastolic pressure reaching statistical significance at five to six weeks old in both sexes. In this study, we assessed systolic and diastolic pressure of our SHR rats at 18 weeks old and also found that both parameters were significantly elevated (Table 2). The ranges of systolic and diastolic pressure were consistent with the previous report^{11,26,27}.

SHR displayed low bone mass and density. Having confirmed the hypertensive phenotypes in these SHR, we first performed a high-resolution screening for the changes on bone parameters associated with elevated

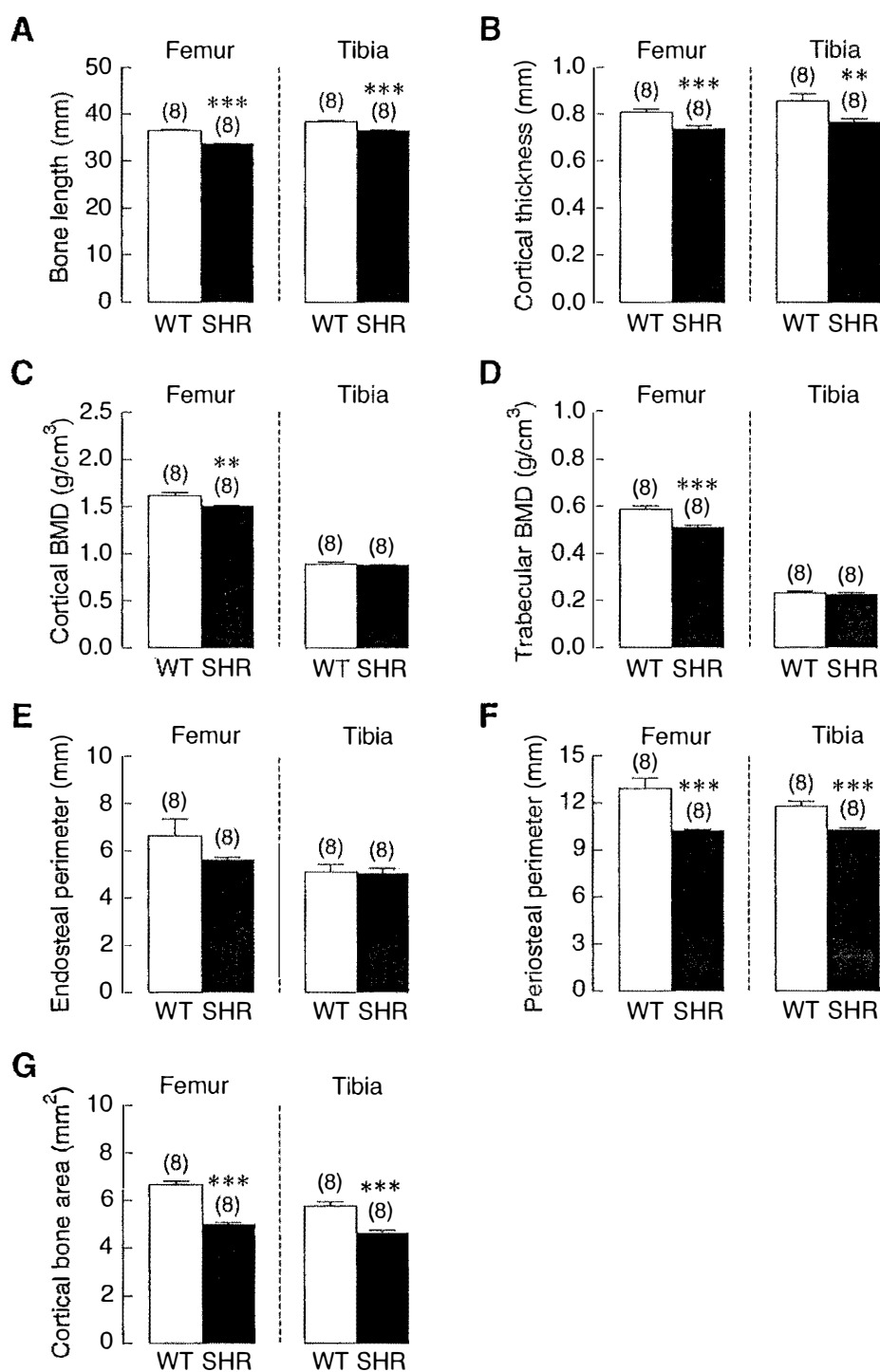


Figure 2. Microstructural parameters of femurs and tibiae of WT controls and SHR. (A) Bone length, (B) cortical BMD, (C) trabecular BMD, (D) cortical thickness, (E) endosteal perimeter, (F) periosteal perimeter, and (G) cortical bone area (n = 8 per group). **P < 0.01 and ***P < 0.001 compared with WT.

blood pressures using SRXTM. This technique allowed us to visualize changes in bone structure of these rats in details, superior to those obtained from conventional μ CT²⁸. Head of femur was chosen as a representative site of fractures as well as hypertension-associated necrosis often observed in the elderly²⁹. The 3D structure of femoral heads revealed a marked decrease in bone mass near the epiphysis of SHR. A disarray of the subchondral trabeculae was conspicuous in SHR compared to the WT controls. In addition, the porosity was apparently greater in hypertensive rats than WT rats (Fig. 1).

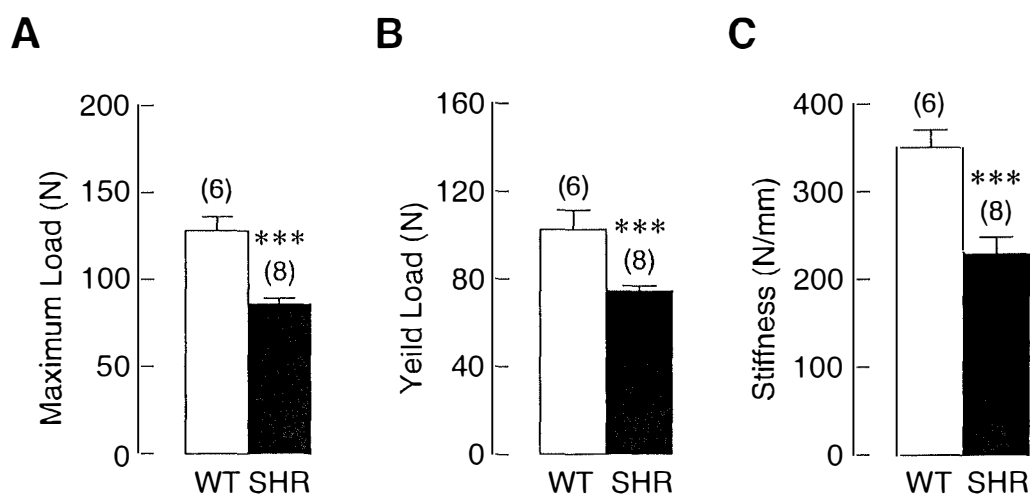


Figure 3. Mechanical property analysis of left femurs of WT controls and SHR. (A) maximum load, (B) yield load, and (C) stiffness (n = 6–8 per group). *** $P < 0.001$ compared with WT.

We then quantified the changes in cortical and trabecular bones using volumetric μ CT. Femurs and tibia from 18-week-old female SHR and WT controls were assessed. The total length of each sample was measured and found that both femur and tibia from SHR exhibited a significant decrease in total length (Fig. 2A). For the volumetric measurement of cortical and trabecular bone density, we found that cortical as well as trabecular BMD in the femora of SHR was significantly decreased as compared to WT controls. However, in the tibia, there was no difference in both cortical and trabecular BMD of SHR compared to WT controls (Fig. 2C,D).

We further examined additional parameters of these long bones across cross-sectional planes. Cortical thickness of these two bones was significantly reduced in female SHR compared to WT controls (Fig. 2B). In addition, periosteal perimeter and cortical bone area of femur and tibia from SHR were decreased (Fig. 2F,G), suggesting a decrease in cross-sectional area of the long bones. Taken together, long bones from SHR exhibited decreases in length and width and a reduction in cortical and trabecular BMD compared to the WT controls.

Reduction in bone mass and density in SHR were associated with a decrease in strength. We then asked whether those bone defects characterized by μ CT analyses compromised the strength in SHR. Three-point bending test was used on femurs from 18-week-old female SHR and WT controls. Long bones from SHR showed a marked reduction in ability to withstand maximum load compared to respective controls (Fig. 3A). Similarly, ability of SHR femurs to withstand the yield load prior to the irreversible deformities was significantly decreased (Fig. 3B). Next, bone stiffness was assessed to further demonstrate the mechanical impairment. Indeed, femurs from SHR exhibited a significant decrease up to 40% compared to those from WT controls. Therefore, our data demonstrated that reduction in bone mass and density in SHR led to impairment of bone strength.

Changes in expression of osteoblastic genes in SHR. We then investigated the possible mechanisms that linked to decreased bone mass and bone strength in SHR. Primary osteoblasts were isolated from 18-week-old female SHR and WT controls and mRNA expression of markers associated with bone formation and resorption was assessed. First, we examined the expression of genes that promote osteoblast differentiation. There was no significant difference in transcript levels of Runx2 and osterix in osteoblasts from SHR and WT controls (Fig. 4A,B). Next, the expression of genes involving in bone formation was investigated. Expression of ALP was markedly decreased in the cells from SHR compared to WT controls (Fig. 4C). Osteoblasts from SHR expressed slightly higher but significant levels of osteocalcin and collagen type I transcripts compared to those from WT controls (Fig. 4D,E). This discrepancy in regulation of bone formation and mineralization suggested that other regulatory markers of bone remodeling play critical roles in the bone phenotypes of SHR.

Since osteoblasts are able to regulate osteoclast differentiation and activity via soluble factors and cytokines, we then examined the expression of these osteoblastic genes. We found that expression of RANKL was significantly upregulated in SHR (Fig. 5A). Expression of OPG was also reduced without reaching statistical significance in these rats (Fig. 5B). Together, the ratio of RANKL/OPG expression was markedly increased in SHR compared to WT controls (Fig. 5C). Furthermore, expression of other osteoclastogenic factors, M-CSF and IL-6, was significantly increased in SHR (Fig. 5D,E, respectively). Together, these data suggested that dysregulation of bone remodeling process, i.e., reduced bone formation and increased bone resorption, led to the reduction in bone mass and strength of those hypertensive rats.

Active erosion surface was increased in SHR without change in osteoclast number. Since the upregulation of RANKL, M-CSF and IL-6 expression (Fig. 5) suggested that there was an increase in osteoclastogenesis and/or osteoclast activity, we determine the osteoclast number (Oc.N/T.Ar) and active erosion surface (aES/BS), which are proxy indicators of osteoclast precursor cell proliferation and osteoclastic activity,

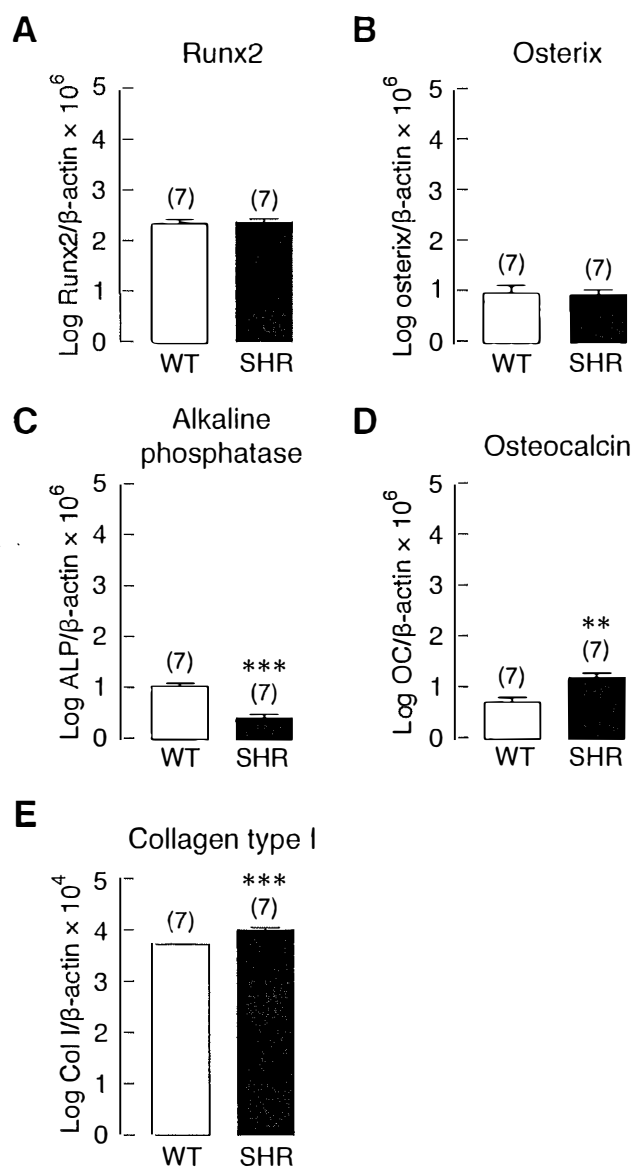


Figure 4. mRNA expression of bone formation markers, i.e., (A) Runx2, (B) osterix, (C) ALP (D) osteocalcin, and (E) collagen type I (Col I) in primary osteoblasts of WT controls and SHR. The mRNA expression of each gene in seven independent samples ($n=7$) was determined by quantitative real-time PCR, and was normalized by β -actin expression. ** $P < 0.01$, *** $P < 0.001$ compared with WT.

respectively, in SHR and WT rats. As shown in Fig. 6A, differentiated osteoclasts from both SHR and WT groups had the same morphology (i.e., large multinucleated cells residing on the trabecular surface). However, the number of osteoclasts of SHR was not different from that of normotensive WT rat (Fig. 6B). Interestingly, the active erosion surface was significantly enlarged in SHR (Fig. 6C), suggesting that hypertension was associated with the enhanced osteoclast differentiation and/or activity rather than proliferation of pre-osteoclast into multinucleated cell.

Discussion

In this study, we have demonstrated that high blood pressure in SHR caused marked reduction of bone mineral density at both cortical and trabecular sites as decrease in cross-sectional area of the long bones. Importantly, these changes led to substantial decreases in strength to withstand external forces as indicated by three-point bending tests. Further, we found that these rats manifested the increased bone resorption markers concomitantly with decreased bone formation makers. These data have suggested that high blood pressure led to compromised bone structure and mechanics, which might, in turn, result in a greater incidence of fracture.

Previous studies were often carried out using male SHR particularly when characterizing bone phenotypes. Less is known about bone phenotypes in female SHR although the incidence of bone loss and fracture are in fact

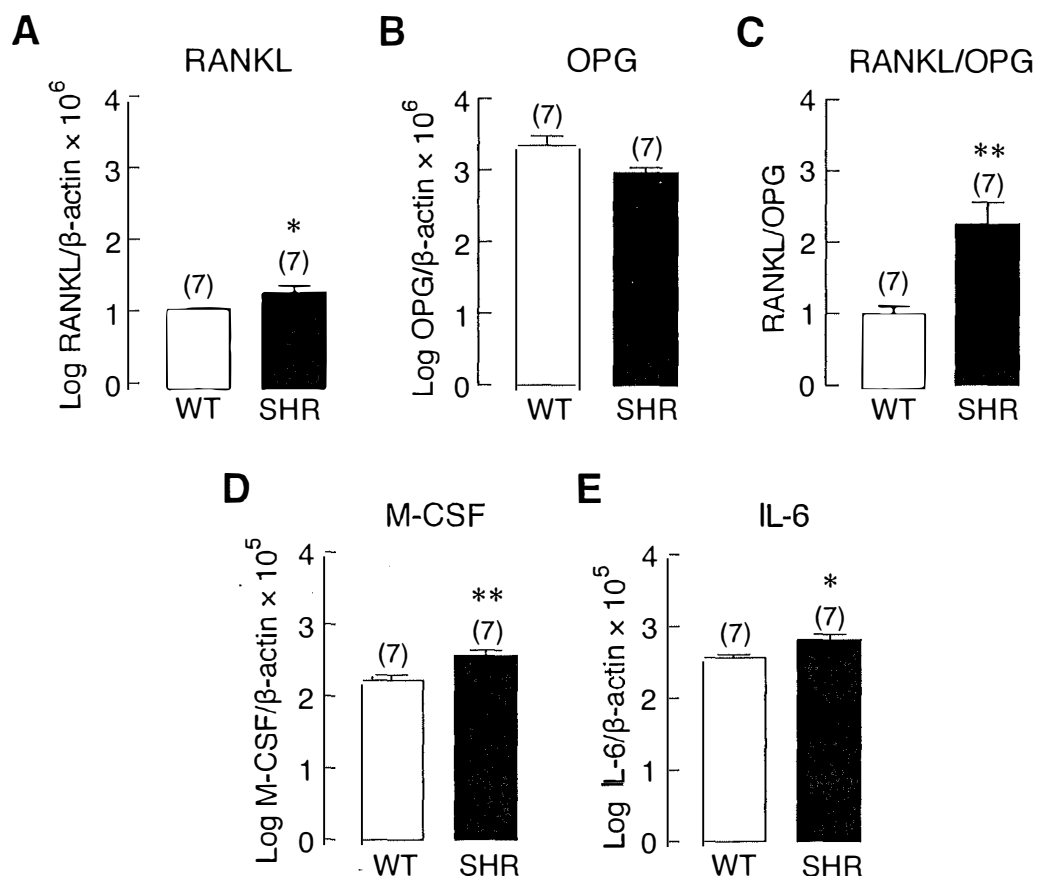


Figure 5. The mRNA expression levels of osteoblast-derived osteoclastogenic factors in primary osteoblasts of SHR and normotensive rats (WT). (A) RANKL, (B) OPG, (C) RANKL/OPG ratio, (D) M-CSF and (E) IL-6. The mRNA expression of each gene in seven independent samples ($n = 7$) was determined by quantitative real-time PCR, and was normalized by β -actin expression. * $P < 0.05$, ** $P < 0.01$ compared with WT.

greater in women. Interestingly, strong correlation between hypertension and bone loss was found selectively in female subjects with a significant increase in overall cumulative incidence of fracture³⁰. To examine early changes in the skeleton due to hypertension, we thus used young adult female rats at the age of 18 weeks. These rats fully developed hypertension without reproductive senescence³¹; therefore, we were able to avoid the interference owing to age-dependent changes in gonadal steroids. Here, our data indicated that female SHR were susceptible to fracture due to compromised bone mass, mimicking those found later on in aging population, particularly in the postmenopausal group. Consistent with our study, ovariectomized adult female SHR displayed accelerating loss of cortical and trabecular bones compared to controls³². Further, it would be interesting to examine mechanical properties of bone in these ovariectomized and aged SHR.

Due to the limitations of the imaging resolution in μ CT technique, it has still not been possible to fully characterize bone micro-architecture, i.e., porosity. Therefore, in this study, synchrotron imaging techniques have been developed to overcome this limitation in spatial resolution²⁸. We utilized two techniques, SRXTM and conventional μ CT to comprehensively examine long bones of the hind limb, particularly at the changes in bone mass, density and microarchitecture. High-resolution images from SRXTM indicated an increase in porosity of the femoral head from SHR, which was similar to those observed in osteoporotic patients^{33,34}. This decrease in trabecular bone connectivity is likely to associate with tendency to fracture especially at the femoral neck, a common fracture site with long-term health consequences. Indeed, hypertensive patients had higher risk of the femoral neck fracture compared to their cohorts⁶. Furthermore, avascular necrosis of the femoral head is another common complication associated with hypertension, thereby aggravating poor bone quality. Specifically, it has been shown that stroke-prone SHR with systolic pressure of 250 mmHg and end organ damages developed avascular necrosis at the head of femur at the age of 13 weeks³⁵. Nevertheless, our SRXTM and μ CT images from SHR at the age of 18 weeks without extremely high systolic pressure showed intact femoral heads without irregular contour, a sign of avascular necrosis. However, it is still possible that long-term moderate hypertension seen in our SHR model might eventually lead to progressive necrosis of the femoral head. Collectively, these findings point to increases in porosity and fracture tendency owing to poor bone quality in the long bones from this SHR model.

Our study has demonstrated for the first time that long-standing hypertension resulted in marked reduction in resistance to external forces. Here, we found that ability of bone to withstand loads was dramatically decreased in SHR group reflecting a decrease in bone strength and increase tendency to fracture. Bone strength is

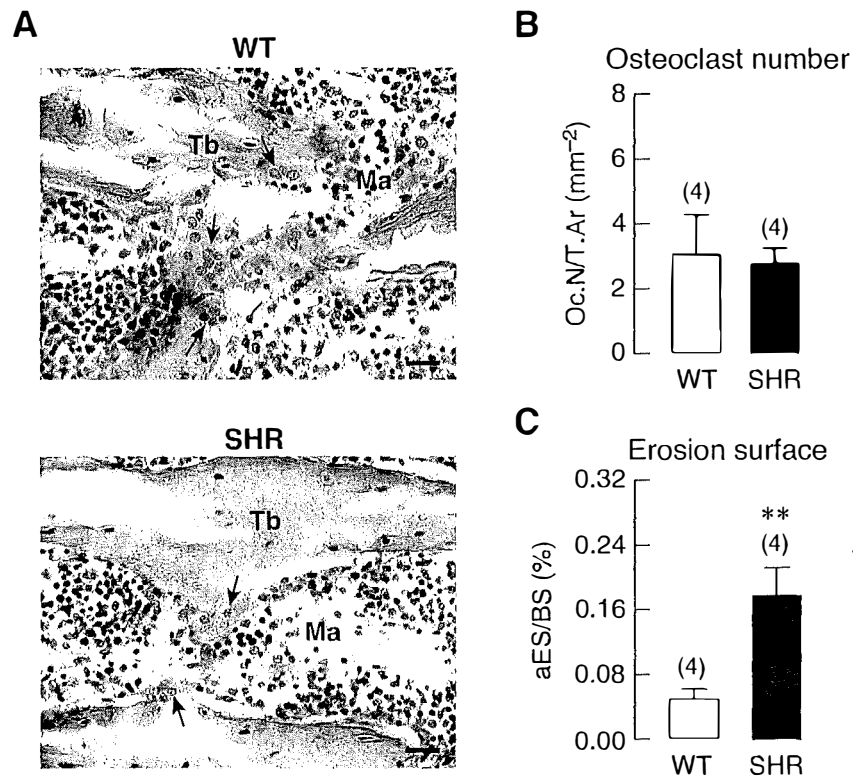


Figure 6. (A) Representative photomicrographs of large multinucleated cells showing normal morphology of osteoclasts (arrows) in SHR and WT rats (bars = 20 μ m). Tb, bone trabeculae; Ma, marrow cavity. (B) Osteoclast number normalized by tissue area (Oc.N/T.Ar) and (C) active erosion surface normalized by bone area (aES/BS) of proximal tibial metaphyses in SHR and WT rats ($n = 4$), as determined by computer-assisted OsteoMeasure histomorphometric system. Numbers in parentheses are numbers of animals per group. ** $P < 0.01$ compared with WT.

determined by the degree of mineralization, cortical and trabecular architecture, and rate of bone remodeling³⁶. Aberrant regulation of bone quality—i.e., degree of bone mineralization as well as synthesis and alignment of bone matrix—may compromise the strength³⁷. Therefore, bone fragility in SHR model could probably link to mineralization defects or misconfiguration of collagen alignment. It would be interesting to further examine whether these structural defects exist in SHR skeleton. Defects of collagen alignment and other defects related to connective tissue microstructures in bone and blood vessel may underlie the common etiologies of bone fragility and cardiovascular dysfunction found in SHR³⁸.

Maintenance of the bone mass reflects the balance of osteoblast-mediated bone formation and osteoclast-mediated resorption. The exact underlying mechanism by which hypertension induces bone loss remains unclear. However, a number of factors were identified in hypertensive condition—such as overproduction of proinflammatory cytokines and reactive oxygen species^{39,40}, which could enhance osteoclast functions and/or suppress osteoblast function. In this regard, we hypothesized that high blood pressure compromised the integrity of bone tissue via dysregulation of bone cell functions at the cellular and molecular levels. At early osteoblast development from mesenchymal cells to osteoblastic lineage, Runx2 and osterix are salient transcription factors for both osteoblast proliferation and differentiation under normal conditions and perhaps hypertensive condition as well. Once osteoblast proliferation declines, the expression of an early marker of matrix maturation phase, particularly ALP, is gradually increased. Finally, bone matrix is mineralized concurrently with an increase in the expression level of osteocalcin, which is the major non-collagenous protein in bone matrix essential for calcium binding, stabilization of hydroxyapatite in the matrix, and regulation of bone formation⁴¹. Since our results showed an absence of changes in Runx2 and osterix expression in hypertensive rats whereas a decrease in ALP expression together with increases in osteocalcin and collagen type I expression were found, it was suggested that the pre-osteoblasts from SHR group had similar potential to proliferate and start to differentiate into mature osteoblasts. Nevertheless, when the process of differentiation commenced, the SHR osteoblasts might have less ability to fully differentiate or slowdown in the process of differentiation, as suggested by downregulation of ALP, a marker of early differentiated cells. Thereafter, once the osteoblasts fully differentiated, they might resume their function and were thus able to express osteocalcin and collagen type I, the upregulation of which in SHR probably a sign of compensation to help overcome hypertensive osteopathy.

It is also possible that some other hypertension-induced impairments of osteoblastic functions, e.g., a down-regulated ALP expression—which eventually impaired mineralization—and malalignment of collagenous matrix might predominate over the compensatory responses, leading to deterioration of bone mechanical properties^{42,43}.

Moreover, despite being an important osteoblast differentiation marker, it is difficult to predict the long-term consequence of osteocalcin overexpression. Indeed, the expression of osteocalcin has been known to be more variable dependent on various factors, including prolonged exposure to catecholamines and high blood glucose^{44,45}. For example, epinephrine and norepinephrine have been reported to upregulate the osteocalcin expression in osteoblasts of male ICR mice⁴⁴. Further investigation is thus required to evaluate the outcome of osteocalcin production from osteoblasts in SHR.

Furthermore, our results showed that high blood pressure led to increases in the expression of RANKL/OPG ratio, IL-6 and M-CSF, all of which could promote osteoclast formation and activity that positively influencing bone resorption. Normally, mature osteoclasts are multinucleated cells of hematopoietic origin with a unique in their ability to resorb bone matrix. Osteoclastogenesis is principally stimulated by two essential cytokines expressed by osteoblasts, i.e., M-CSF and RANKL. The biological activity of RANKL is counterbalanced by the osteoblast-derived decoy receptor, osteoprotegerin (OPG). The expression of RANKL and OPG must be coupled and kept in balance to ensure an equal bone resorption and formation. Hence, an increase in RANKL/OPG ratio, as in the present study (Fig. 5), was postulated to enhance osteoclast differentiation and bone resorption⁴⁶. In addition, pro-inflammatory cytokines, especially interleukin-6 (IL-6), are potent inducers of osteoclast activity⁴⁷. Increased circulating levels of M-CSF and IL-6 during hypertension have been reported in both humans and rodents^{48,49}, consistent with the present PCR study. In addition, an increase in active erosion surface in SHR without change in osteoclast number suggested that hypertension accelerated the activity of differentiated osteoclasts to resorb bone rather than inducing pre-osteoclast proliferation.

Regarding the osteoblast-mediated bone formation, hypertension might predominantly affect ALP expression, thereby posing a difficulty for osteoblasts to obtain inorganic phosphate for matrix mineralization. This postulation is supported by the fact that ALP is responsible to cleave the phosphate group from phosphorylated proteins in order to supply inorganic phosphate for hydroxyapatite formation. The collagen fibril malalignment as reported previously probably contributes to mineralization defect despite having a sign of collagen type I overexpression⁴³. It is also possible that changes in osteoblastic gene expression were cell-autonomous without the presence of high blood pressure. Specifically, genetic predisposition of hypertension might be sufficient to induce osteogenic defect since reduction of osteogenic markers was observed in differentiated bone marrow mesenchymal stem cells from 4-week-old prehypertensive SHR⁵⁰. Further studies are still needed to explore whether the changes in the expression profile were predisposed by genetic alterations and/or the changes in bone microenvironment affected by high blood pressure.

In conclusions, we have demonstrated the effects of high blood pressure on the skeleton of adult female rats using integrative biophysical and molecular approaches. These hypertensive rats have low bone density, presumably due to dysregulation of bone remodeling together with compromised bone architecture susceptible to fracture. Establishment of this hypertensive-induced osteoporosis and fracture model would be valuable for development of new therapeutic regimens for dual treatment of high blood pressure and hypertension-associated osteoporosis.

References

- Bromfield, S. & Muntner, P. High blood pressure: the leading global burden of disease risk factor and the need for worldwide prevention programs. *Curr Hypertens Rep* 15, 134–136, <https://doi.org/10.1007/s11906-013-0340-9> (2013).
- Hernlund, E. *et al.* Osteoporosis in the European Union: medical management, epidemiology and economic burden. A report prepared in collaboration with the International Osteoporosis Foundation (IOF) and the European Federation of Pharmaceutical Industry Associations (EFPIA). *Arch Osteoporos* 8, 136, <https://doi.org/10.1007/s11657-013-0136-1> (2013).
- Wu, L. & Sun, D. Effects of calcium plus vitamin D supplementation on blood pressure: a systematic review and meta-analysis of randomized controlled trials. *J Hum Hypertens* 31, 547–554, <https://doi.org/10.1038/jhh.2017.12> (2017).
- Compston, J. E., McClung, M. R. & Leslie, W. D. Osteoporosis. *Lancet* 393, 364–376, [https://doi.org/10.1016/S0140-6736\(18\)32112-3](https://doi.org/10.1016/S0140-6736(18)32112-3) (2019).
- Ma, X. *et al.* Re-fracture and correlated risk factors in patients with osteoporotic vertebral fractures. *J Bone Miner Metab*, <https://doi.org/10.1007/s00774-018-0974-4> (2018).
- Ye, Z., Lu, H. & Liu, P. Association between essential hypertension and bone mineral density: a systematic review and meta-analysis. *Oncotarget* 8, 68916–68927, <https://doi.org/10.18632/oncotarget.20325> (2017).
- Hong, A. R., Kim, J. H., Lee, J. H., Kim, S. W. & Shin, C. S. Metabolic characteristics of subjects with spine-femur bone mineral density discordances: the Korean National Health and Nutrition Examination Survey (KNHANES 2008–2011). *J Bone Miner Metab*, <https://doi.org/10.1007/s00774-018-0980-6> (2019).
- Shimizu, H. *et al.* Links between hypertension and osteoporosis: benidipine ameliorates osteoporosis in ovariectomized hypertensive rats through promotion of osteoblast proliferation and inhibition of osteoclast differentiation. *Curr Cardiovasc Risk Rep* 6, 274–280 (2012).
- Tsuda, K., Nishio, I. & Masuyama, Y. Bone mineral density in women with essential hypertension. *Am J Hypertens* 14, 704–707 (2001).
- Varenna, M. *et al.* The association between osteoporosis and hypertension: the role of a low dairy intake. *Calcif Tissue Int* 93, 86–92, <https://doi.org/10.1007/s00223-013-9731-9> (2013).
- Okamoto, K. & Aoki, K. Development of a strain of spontaneously hypertensive rats. *Jpn Circ J* 27, 282–293 (1963).
- Zicha, J. & Kunes, J. Ontogenetic aspects of hypertension development: analysis in the rat. *Physiol Rev* 79, 1227–1282, <https://doi.org/10.1152/physrev.1999.79.4.1227> (1999).
- Bastos, M. F., Brillhante, F. V., Bezerra, J. P., Silva, C. A. & Duarte, P. M. Trabecular bone area and bone healing in spontaneously hypertensive rats: a histometric study. *Braz Oral Res* 24, 170–176 (2010).
- Manrique, N. *et al.* Hypertension modifies OPG, RANK, and RANKL expression during the dental socket bone healing process in spontaneously hypertensive rats. *Clin Oral Investig* 19, 1319–1327, <https://doi.org/10.1007/s00784-014-1369-0> (2015).
- Lee, T. C. *et al.* Improved trabecular bone structure of 20-month-old male spontaneously hypertensive rats. *Calcif Tissue Int* 95, 282–291, <https://doi.org/10.1007/s00223-014-9893-0> (2014).
- Komori, T. Regulation of osteoblast differentiation by transcription factors. *J Cell Biochem* 99, 1233–1239, <https://doi.org/10.1002/jcb.20958> (2006).
- Kearns, A. E., Khosla, S. & Kostenuik, P. J. Receptor activator of nuclear factor κ B ligand and osteoprotegerin regulation of bone remodeling in health and disease. *Endocr Rev* 29, 155–192, <https://doi.org/10.1210/er.2007-0014> (2008).

18. Yamashita, T., Takahashi, N. & Udagawa, N. New roles of osteoblasts involved in osteoclast differentiation. *World J Orthop* 3, 175–181, <https://doi.org/10.5312/wjo.v3.i11.175> (2012).
19. Kyrieleis, A., Ibison, M., Titarenko, V. & Withers, P. J. Image stitching strategies for tomographic imaging of large objects at high resolution at synchrotron sources. *Nucl Instrum Methods Phys Res A* 607, 677–684 (2009).
20. Vlassenbroeck, J. *et al.* In *Advances in X-ray tomography for geomaterials*. (eds Jacques Desrues, Gioacchino Viggiani, & Pierre Bésuelle) 167–173 (ISTE, 2006).
21. Limaye, A. Drishti: a volume exploration and presentation tool. In: *Proceedings SPIE 8506, Developments in X-Ray Tomography VIII, 85060X* (2012).
22. Charoenphandhu, N., Suntornsaratoon, P., Jongwattanapisan, P., Wongdee, K. & Krishnamra, N. Enhanced trabecular bone resorption and microstructural bone changes in rats after removal of the cecum. *Am J Physiol Endocrinol Metab* 303, E1069–1075, <https://doi.org/10.1152/ajpendo.00242.2012> (2012).
23. Suntornsaratoon, P. *et al.* Defective bone microstructure in hydronephrotic mice: a histomorphometric study in ICR/Mlac-hydro mice. *Anat Rec (Hoboken)* 297, 208–214, <https://doi.org/10.1002/ar.22836> (2014).
24. Nuntapornsak, A., Wongdee, K., Thongbunchoo, J., Krishnamra, N. & Charoenphandhu, N. Changes in the mRNA expression of osteoblast-related genes in response to β_3 -adrenergic agonist in UMR106 cells. *Cell Biochem Funct* 28, 45–51, <https://doi.org/10.1002/cbf.1617> (2010).
25. Wongdee, K., Tulalamba, W., Thongbunchoo, J., Krishnamra, N. & Charoenphandhu, N. Prolactin alters the mRNA expression of osteoblast-derived osteoclastogenic factors in osteoblast-like UMR106 cells. *Mol Cell Biochem* 349, 195–204, <https://doi.org/10.1007/s11010-010-0674-4> (2011).
26. Louis, W. J. & Howes, L. G. Genealogy of the spontaneously hypertensive rat and Wistar-Kyoto rat strains: implications for studies of inherited hypertension. *J Cardiovasc Pharmacol* 16(Suppl 7), S1–5 (1990).
27. Pravenec, M. *et al.* Recent progress in the genetics of spontaneously hypertensive rats. *Physiol Res* 63(Suppl 1), S1–8 (2014).
28. Ma, S. *et al.* Synchrotron Imaging Assessment of Bone Quality. *Clin Rev Bone Miner Metab* 14, 150–160, <https://doi.org/10.1007/s12018-016-9223-3> (2016).
29. Pisani, P. *et al.* Estimation of femoral neck bone mineral density by ultrasound scanning: Preliminary results and feasibility. *Measurement* 94, 480–486, <https://doi.org/10.1016/j.measurement.2016.08.014> (2016).
30. Yang, S., Nguyen, N. D., Center, J. R., Eisman, J. A. & Nguyen, T. V. Association between hypertension and fragility fracture: a longitudinal study. *Osteoporos Int* 25, 97–103, <https://doi.org/10.1007/s00198-013-2457-8> (2014).
31. Frick, K. M. Estrogens and age-related memory decline in rodents: what have we learned and where do we go from here? *Horm Behav* 55, 2–23, <https://doi.org/10.1016/j.yhbeh.2008.08.015> (2009).
32. Liang, H., Ma, Y., Pun, S., Stimpel, M. & Jee, W. S. Aging- and ovariectomy-related skeletal changes in spontaneously hypertensive rats. *Anat Rec* 249, 173–180 (1997).
33. Chang, G. *et al.* Finite element analysis applied to 3-T MR imaging of proximal femur microarchitecture: lower bone strength in patients with fragility fractures compared with control subjects. *Radiology* 272, 464–474, <https://doi.org/10.1148/radiol.14131926> (2014).
34. Osterhoff, G. *et al.* Bone mechanical properties and changes with osteoporosis. *Injury* 47(Suppl 2), S11–20, [https://doi.org/10.1016/S0020-1383\(16\)47003-8](https://doi.org/10.1016/S0020-1383(16)47003-8) (2016).
35. Naito, S. *et al.* Femoral head necrosis and osteopenia in stroke-prone spontaneously hypertensive rats (SHRSPs). *Bone* 14, 745–753 (1993).
36. Ammann, P. & Rizzoli, R. Bone strength and its determinants. *Osteoporos Int* 14(Suppl 3), S13–18, <https://doi.org/10.1007/s00198-002-1345-4> (2003).
37. Sekita, A., Matsugaki, A. & Nakano, T. Disruption of collagen/apatite alignment impairs bone mechanical function in osteoblastic metastasis induced by prostate cancer. *Bone* 97, 83–93, <https://doi.org/10.1016/j.bone.2017.01.004> (2017).
38. Voorhees, A. P. & Han, H. C. A model to determine the effect of collagen fiber alignment on heart function post myocardial infarction. *Theor Biol Med Model* 11, 6, <https://doi.org/10.1186/1742-4682-11-6> (2014).
39. Callaway, D. A. & Jiang, J. X. Reactive oxygen species and oxidative stress in osteoclastogenesis, skeletal aging and bone diseases. *J Bone Miner Metab* 33, 359–370, <https://doi.org/10.1007/s00774-015-0656-4> (2015).
40. Moon, S. J. *et al.* Temporal differential effects of proinflammatory cytokines on osteoclastogenesis. *Int J Mol Med* 31, 769–777, <https://doi.org/10.3892/ijmm.2013.1269> (2013).
41. Owen, T. A. *et al.* Progressive development of the rat osteoblast phenotype *in vitro*: reciprocal relationships in expression of genes associated with osteoblast proliferation and differentiation during formation of the bone extracellular matrix. *J Cell Physiol* 143, 420–430, <https://doi.org/10.1002/jcp.1041430304> (1990).
42. Golub, E. & Boesze-Battaglia, K. The role of alkaline phosphatase in mineralization. *Curr Opin Orthop* 18, 444–448 (2007).
43. Viguet-Carrin, S., Garnero, P. & Delmas, P. D. The role of collagen in bone strength. *Osteoporos Int* 17, 319–336, <https://doi.org/10.1007/s00198-005-2035-9> (2006).
44. Uemura, T. *et al.* Epinephrine accelerates osteoblastic differentiation by enhancing bone morphogenetic protein signaling through a cAMP/protein kinase A signaling pathway. *Bone* 47, 756–765, <https://doi.org/10.1016/j.bone.2010.07.008> (2010).
45. Bilotta, F. L. *et al.* Insulin and osteocalcin: further evidence for a mutual cross-talk. *Endocrine* 59, 622–632, <https://doi.org/10.1007/s12020-017-1396-0> (2018).
46. Braun, T. & Zwerina, J. Positive regulators of osteoclastogenesis and bone resorption in rheumatoid arthritis. *Arthritis Res Ther* 13, 235, <https://doi.org/10.1186/ar3380> (2011).
47. Wu, Q., Zhou, X., Huang, D., Ji, Y. & Kang, F. IL-6 Enhances Osteocyte-Mediated Osteoclastogenesis by Promoting JAK2 and RANKL Activity *In Vitro*. *Cell Physiol Biochem* 41, 1360–1369, <https://doi.org/10.1159/000465455> (2017).
48. Chamarthi, B. *et al.* Inflammation and hypertension: the interplay of interleukin-6, dietary sodium, and the renin-angiotensin system in humans. *Am J Hypertens* 24, 1143–1148, <https://doi.org/10.1038/ajh.2011.113> (2011).
49. Zhang, W. *et al.* Interleukin 6 underlies angiotensin II-induced hypertension and chronic renal damage. *Hypertension* 59, 136–144, <https://doi.org/10.1161/HYPERTENSIONAHA.111.173328> (2012).
50. Landim de Barros, T. *et al.* Osteogenic markers are reduced in bone-marrow mesenchymal cells and femoral bone of young spontaneously hypertensive rats. *Life Sci* 146, 174–183, <https://doi.org/10.1016/j.lfs.2016.01.015> (2016).

Acknowledgements

The authors thank Ratchaneevan Aeimlapa and Jirawan Thongbunchoo (Center of Calcium and Bone Research, Faculty of Science, Mahidol University), and Aniwat Sawangsalee and Sirawich Intarapanich (Department of Biology, Faculty of Science, Chulalongkorn University), for technical assistance. We appreciate access to XTM beamline (BL1.2 W) and technical support from the XTM team at Synchrotron Light Research Institute (Public Organization). This work was supported by grants from the Thailand Research Fund (TRF) through the TRF Senior Research Scholar (RTA6080007 to N. Charoenphandhu), TRF International Research Network Program (IRN60W0001 to N. Charoenphandhu), the TRF Grant for New Researcher (MRG 6080096 to W. Tiyasatkulkovit), Grants for Development of New Faculty Staff, Ratchadaphiseksomphot Endowment Fund,

Chulalongkorn University (DNS61-013-23-004-2 to W. Tiyasatkulkovit), the CIF and Research Assistant Grants, Faculty of Science, Mahidol University, and the MU-MRC grant, Mahidol University (to N. Charoenphandhu).

Author Contributions

W.T. designed and performed all experiments, analyzed data and prepared figures and manuscript. W.P. assisted on analysis and evaluation of bone morphology and analyzed data. C.R. and P.P. designed and performed experiment concerning SRXTM of femoral heads. K.C. and K.K. assisted on experiment with SHR. J.T. and N.P. analyzed data and prepared figures and manuscript. N.C. provided concepts and designed all experiments, analyzed data and prepared manuscript.

Additional Information

Competing Interests: The authors declare no competing interests.

Publisher's note: Springer Nature remains neutral with regard to jurisdictional claims in published maps and institutional affiliations.



Open Access This article is licensed under a Creative Commons Attribution 4.0 International License, which permits use, sharing, adaptation, distribution and reproduction in any medium or format, as long as you give appropriate credit to the original author(s) and the source, provide a link to the Creative Commons license, and indicate if changes were made. The images or other third party material in this article are included in the article's Creative Commons license, unless indicated otherwise in a credit line to the material. If material is not included in the article's Creative Commons license and your intended use is not permitted by statutory regulation or exceeds the permitted use, you will need to obtain permission directly from the copyright holder. To view a copy of this license, visit <http://creativecommons.org/licenses/by/4.0/>.

© The Author(s) 2019



9th FAOPS Federation of the Asian and Oceanian Physiological Societies CONGRESS

in conjunction with
The 96th Annual Meeting of
the Physiological Society of Japan

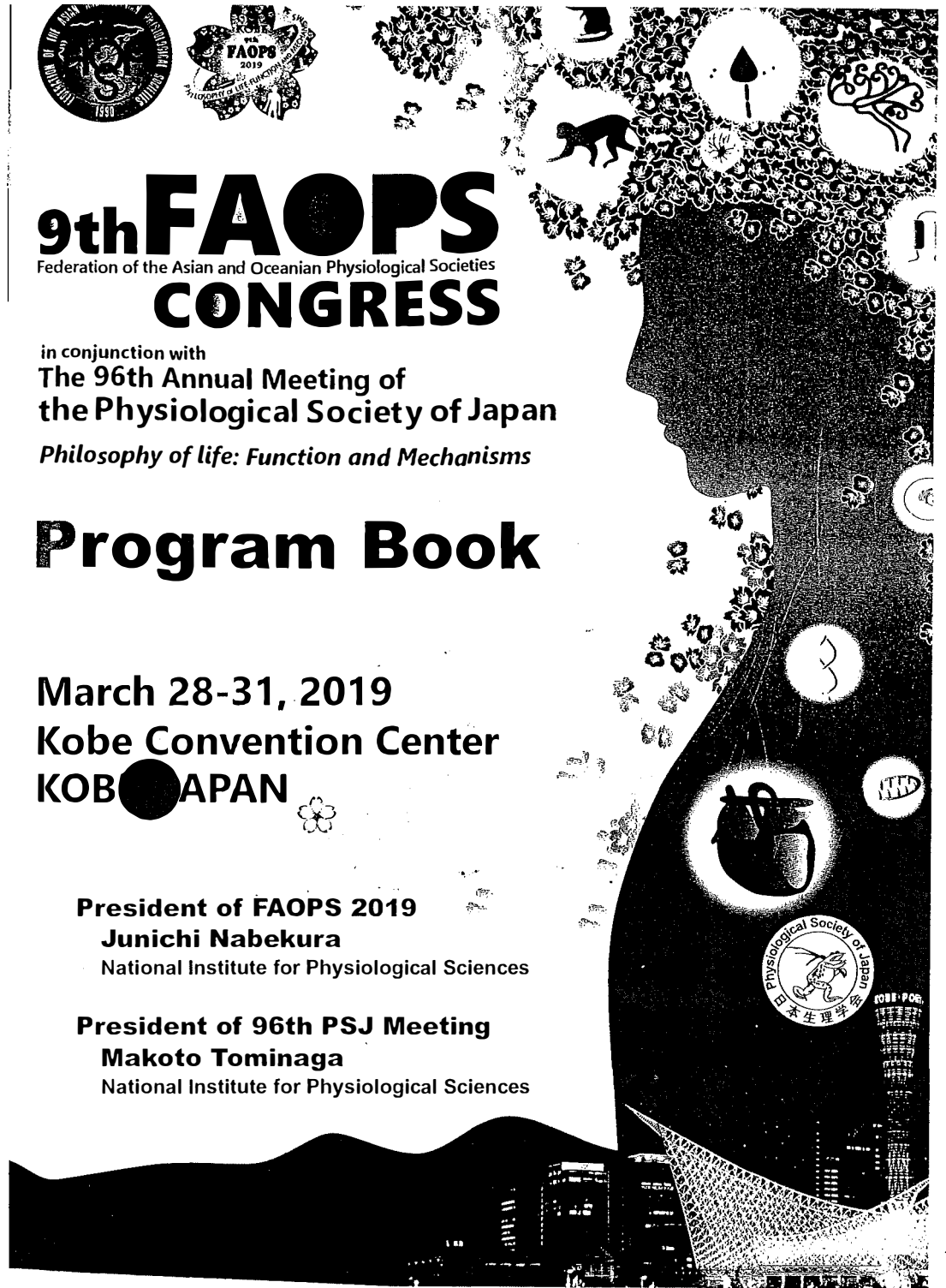
Philosophy of life: Function and Mechanisms

Program Book

March 28-31, 2019
Kobe Convention Center
KOB●APAN

President of FAOPS 2019
Junichi Nabekura
National Institute for Physiological Sciences

President of 96th PSJ Meeting
Makoto Tominaga
National Institute for Physiological Sciences



- P-010** Control of Keber's valve at rest, foot extension and retraction of the clam *Nodularia douglasiae*
Yoshiteru Seo¹⁾, Yoshie Imaizumi-Ohashi¹⁾, Mika Yokoi-Hayakawa¹⁾, Eriko Seo²⁾
¹Department of Regulatory Physiology, Dokkyo Medical University School of Medicine, Japan, ²Department of Marine Ecosystem Dynamics, Division of Marine Life Science, Atmosphere and Ocean Research Institute, The University of Tokyo, Japan
- P-011** Suppressive Activity of Chondroitin Sulfate on Nitric Oxide Production by Knee Synoviocytes In Vitro
Takayuki Okumo¹⁾, Kazuhito Asano³⁾, Hideshi Ikemoto¹⁾, Mana Tsukada¹⁾, Shi-Yu Guo¹⁾, Koji Kanzaki²⁾, Tadashi Hisamitsu¹⁾, Masataka Sunagawa¹⁾
¹Department of Physiology, School of Medicine, Showa University, Japan, ²Department of Orthopaedic Surgery, Showa University Fujigaoka Hospital, Japan, ³Department of Physiology, School of Nursing and Rehabilitation Science, Showa University, Japan
- P-012** Upregulation of osteoclastogenic markers and impaired bone microstructure in hypertensive rats
Wacharaporn Tiyasatkulkovit^{1,3)}, Worachet Promruk^{2,3)}, Aniwat Sawangsalee^{1,3)}, Sirawich Intarapanich^{1,3)}, Jirawan Thongbunchoo^{2,3)}, Kwanchit Chaimongkolnukul⁴⁾, Kanchana Kengkoom⁵⁾, Nattapon Panupinthu^{2,3)}, Narattaphol Charoenphandhu^{2,3,5,6)}
¹Department of Biology, Faculty of Science, Chulalongkorn University, Thailand, ²Department of Physiology, Faculty of Science, Mahidol University, Thailand, ³Center of Calcium and Bone Research (COB), Faculty of Science, Mahidol University, Thailand, ⁴National Laboratory Animal Center, Mahidol University, Thailand, ⁵Institute of Molecular Biosciences, Mahidol University, Thailand, ⁶The Academy of Science, The Royal Society of Thailand, Thailand
- IP-013** Immature network function of the adult lumbosacral cord by loss of interferon regulatory factor 8
Itaru Yazawa^{1,2)}, Yuko Yoshida¹⁾, Ryusuke Yoshimi^{3,4)}, Michael J O'Donovan²⁾, Keiko Ozato⁴⁾
¹Global Research Center for Innovative Life Science, Hoshi University School of Pharmacy and Pharmaceutical Sciences, Japan, ²Lab. of Neural Control, National Institute of Neurological Disorders and Stroke, National Institutes of Health, USA, ³Department of Stem Cell and Immune Regulation, Yokohama City University Graduate School of Medicine, Japan, ⁴Lab. of Molecular Growth Regulation, National Institute of Child Health and Human Development, National Institutes of Health, USA

Exercise (1)

- IP-014** Exercise is better than caloric restriction regarding improving fatigability in muscle of obese rats
Sintip Pattanakuhar¹⁾, Wissuta Sutham^{2,3)}, Jirapas Sripetchwandee^{2,3)}, Wanitchaya Minta^{2,3)}, Duangkamol Mantor^{2,3)}, Siripong Palee^{2,3)}, Wasana Pratchayasakul^{2,3)}, Nipon Chattipakorn^{2,3)}, Siriporn C. Chattipakorn^{2,4)}
¹Department of Rehabilitation Medicine, Chiang Mai University, Thailand, ²Neurophysiology Unit, Cardiac Electrophysiology Research and Training Center, Faculty of Medicine, Chiang Mai University, Thailand, ³Cardiac Electrophysiology Unit, Department of Physiology, Faculty of Medicine, Chiang Mai University, Thailand, ⁴Department of Oral Biology and Diagnostic Science, Faculty of Dentistry, Chiang Mai University, Thailand