



## ๑. การเรียนการสอนทางพยาบาลศาสตร์

กระบวนการจัดการเรียนการสอนทางพยาบาลศาสตร์นั้น มีจุดมุ่งหมายในการผลิตพยาบาล เพื่อทำหน้าที่ให้บริการแก่สังคม ซึ่งสังคมได้คาดหวังว่าจะได้รับการบริการพยาบาลที่มีคุณภาพ จากพยาบาล ซึ่งจากลักษณะงานที่พยาบาลต้องปฏิบัติในการส่งเสริมสุขภาพ ป้องกันโรค รักษาพยาบาล และฟื้นฟูสุขภาพนั้น พยาบาลต้องเป็นผู้ที่มีความรู้ ความสามารถในวิทยาการสาขา พยาบาลศาสตร์ และศาสตร์อื่น ๆ ที่เกี่ยวข้อง นอกจากนี้พยาบาลต้องเป็นผู้ที่รู้จักคิด คิดเป็น แก้ปัญหาได้ มีความคิดสร้างสรรค์ และต้องเป็นผู้ที่มีค่านิยมที่เหมาะสม มีจรรยาบรรณวิชาชีพ รวมทั้งเป็นผู้ที่มีทักษะทางการพยาบาลเป็นอย่างดี

อีกทั้งเนื่องจากวิชาชีพพยาบาลเป็นวิชาชีพที่มีการปฏิบัติเป็นแกนกลาง ดังนั้นการศึกษาพยาบาลจึงเป็นการเตรียมพยาบาลที่มีความสามารถทั้งในด้านวิชาการตามลักษณะของวิชาชีพ และต้องมีความสามารถในทางปฏิบัติการพยาบาล การเรียนการสอนจึงประกอบไปด้วย ๒ ส่วนสำคัญ คือ ภาคทฤษฎี และภาคปฏิบัติ ที่ต้องสัมพันธ์สอดคล้องและผสมผสานกันไป (จินตนา ยูนิพันธุ์, ๒๕๓๖) ซึ่งเดือนใจ ชันดีสิทธิ์ (๒๕๓๙) ได้แบ่งการจัดการเรียนการสอนทางพยาบาลศาสตร์ ออกเป็น ๓ ส่วน ดังนี้

๑. ภาคทฤษฎี เน้นความรู้ความเข้าใจในเนื้อหาสาระ หลักการ เจตคติที่ดีต่อวิชาชีพ การพยาบาลควบคู่กับความรู้เชิงวิชาการ โดยใช้วิธีการสอนหลากหลายรูปแบบ เช่น การบรรยาย การอภิปราย บทบาทสมมติ สถานการณ์จำลอง หรือการศึกษาด้วยตนเอง ซึ่งต้องมีการพัฒนา เนื้อหา และวิชาการให้ทันสมัย ทันเหตุการณ์อยู่เสมอ เพื่อให้บรรลุเป้าหมายของการจัดการเรียน การสอน นักศึกษามีความรู้ความสามารถ รู้จักคิดเป็น ทำเป็น และแก้ปัญหาเป็น

๒. ภาคปฏิบัติ เป็นหัวใจของการศึกษาวิชาชีพพยาบาลที่มุ่งเน้นให้นักศึกษานำความรู้ ภาคทฤษฎีไปประยุกต์ใช้ในการให้บริการแก่บุคคล ครอบครัว และชุมชนอย่างมีประสิทธิภาพ โดย จัดการเรียนการสอนให้นักศึกษาได้ลงมือปฏิบัติในสถานการณ์จำลอง ห้องสาธิตทางการพยาบาล และฝึกปฏิบัติในสถานการณ์จริงกับผู้ป่วยในโรงพยาบาล สถานีนอนามัย สถานบริการด้าน การพยาบาลและชุมชน เพื่อให้เกิดทักษะและประสบการณ์ในการให้บริการด้านสุขภาพอนามัย แก่สังคมอย่างมีประสิทธิภาพ

๓. ภาคทดลอง เป็นการเรียนการสอนในห้องปฏิบัติการโดยใช้วิธีการสาธิต และการ ทดลองปฏิบัติ ตลอดจนการศึกษาค้นคว้าด้วยตนเอง เพื่อวิเคราะห์ผลการทดลอง อันมีผลต่อการ พัฒนาความคิด ความสามารถในการวิเคราะห์และความสามารถในการตัดสินใจแก้ปัญหา

## ๑.๑ จุดมุ่งหมายของการศึกษาพยาบาล

การจัดการเรียนการสอนทางพยาบาลศาสตร์นั้น มุ่งเน้นที่จะผลิตบัณฑิตพยาบาลเพื่อออกไปให้บริการพยาบาลที่มีคุณภาพแก่ผู้รับบริการ ทั้งในโรงพยาบาล ที่บ้านหรือในชุมชน ซึ่งผู้สำเร็จการศึกษาต้องมีความสามารถตามปรัชญาและวัตถุประสงค์ของหลักสูตรที่กำหนดไว้ (กระทรวงสาธารณสุข, สถาบันพัฒนากำลังคนด้านสาธารณสุข, ๒๕๓๗) ดังนี้

๑. ตระหนักและคำนึงถึงคุณค่าในวิชาชีพการพยาบาล และสิทธิมนุษยชนของบุคคล ครอบครัว และชุมชน
๒. ให้บริการพยาบาลโดยใช้แนวคิด หลักการ ทฤษฎีทางการพยาบาล กระบวนการพยาบาลและศาสตร์อื่นที่เกี่ยวข้อง โดยเน้นศักยภาพการดูแลตนเองของบุคคล ในการส่งเสริมสุขภาพ การป้องกัน การรักษาพยาบาล การฟื้นฟูสภาพตามความต้องการ และสิ่งแวดล้อมของบุคคล ครอบครัว และชุมชน
๓. แสดงความสามารถในการคิด วิจัย วิจารณ์ และตัดสินใจ โดยอาศัยหลักการเชิงวิชาการทางคลินิกในการแก้ปัญหาสุขภาพของบุคคล ครอบครัว และชุมชน
๔. ปฏิบัติงานร่วมกับทีมสุขภาพ และบุคลากรหน่วยงานที่เกี่ยวข้องในการให้บริการสาธารณสุขทุกระดับ
๕. ริเริ่ม ปรับปรุง แก้ไขในการบริการและการบริหารจัดการทางการพยาบาลให้ทันต่อความก้าวหน้าทางวิทยาการและเทคโนโลยี
๖. มีส่วนร่วมในการทำวิจัย และ/หรือนำผลการวิจัยมาใช้ในการปรับปรุงการพยาบาล
๗. มีคุณธรรม จริยธรรม และจรรยาบรรณแห่งวิชาชีพ เป็นหลักในการปฏิบัติการพยาบาล และการดำรงชีพ
๘. สอน บริหาร และนิเทศงานบุคลากรที่อยู่ในความรับผิดชอบ
๙. ใฝ่หาความรู้ มีการพัฒนาตนเองและวิชาชีพอยู่เสมอ
๑๐. สนับสนุนหลักการประชาธิปไตย และดำรงตนให้เป็นพลเมืองดีของสังคม

จึงเห็นได้ว่า “การคิด” เป็นคุณสมบัติที่สำคัญประการหนึ่งของบัณฑิตการพยาบาลตามวัตถุประสงค์ของหลักสูตร การที่พยาบาลจะเป็นผู้รู้จักคิด คิดเป็น แก้ปัญหาได้นั้น ควรเริ่มตั้งแต่เป็นนักศึกษาพยาบาลซึ่งส่วนหนึ่งขึ้นอยู่กับการจัดการเรียนการสอนที่ช่วยพัฒนาศักยภาพของนักศึกษาให้มีความรู้ความสามารถ ทั้งในวิทยาการสาขาการพยาบาลและศาสตร์อื่น ๆ ที่เกี่ยวข้อง ตลอดจนการฝึกทักษะการคิดควบคู่กันไปด้วย

## ๑.๒ การจัดการเรียนการสอนวิชาการพยาบาลเด็ก

วิชาการพยาบาลเด็กเป็นวิชาหนึ่งที่อยู่ในหมวดวิชาพื้นฐานวิชาชีพการพยาบาล ในหลักสูตรพยาบาลศาสตรบัณฑิต วิทยาลัยพยาบาลสังกัดสถาบันพระบรมราชชนก กระทรวงสาธารณสุข (สาธารณสุข, กระทรวง, ๒๕๓๘) ซึ่งมีการจัดการศึกษาทั้งภาคทฤษฎีและภาคปฏิบัติ มีจำนวนหน่วยกิตรวมทั้งสิ้น ๗ หน่วยกิต แบ่งเป็นภาคทฤษฎี ๔ หน่วยกิต ภาคปฏิบัติ ๓ หน่วยกิต โดยแบ่งเป็นส่วน ๆ ดังนี้

วิชาการพยาบาลเด็ก ๑ พย. ๒๖๑ ๓(๒-๐-๔)

### ลักษณะวิชา

แนวคิดและหลักการพยาบาลเด็ก บทบาทหน้าที่และความรับผิดชอบของพยาบาลในการส่งเสริมสุขภาพ การป้องกัน การรักษาพยาบาล และการฟื้นฟูสุขภาพของเด็กแรกเกิด ถึงวัยรุ่นตอนต้น บทบาทของครอบครัวต่อสุขภาพเด็กและการดูแลเด็ก แหล่งทรัพยากรในชุมชน และปัจจัยที่มีอิทธิพลต่อสุขภาพของเด็กและครอบครัว การประเมินการเจริญเติบโตและพัฒนาการ การส่งเสริมสุขภาพเด็ก กระบวนการพยาบาลในการดูแลเด็กที่มีปัญหาสุขภาพ และการส่งต่อ

ฝึกประสบการณ์การประเมินการเจริญเติบโตและพัฒนาการ การส่งเสริมสุขภาพ การป้องกันโรค การใช้กระบวนการพยาบาลในการดูแลเด็กที่มีปัญหาสุขภาพและการส่งต่อ

วิชาการพยาบาลเด็ก ๒ พย. ๒๖๒ ๒(๒-๐-๐)

### ลักษณะวิชา

กระบวนการพยาบาลในการดูแลเด็กทารกแรกเกิดจนถึงวัยรุ่นตอนต้นที่มีภาวะเสี่ยง การเจริญเติบโต และพัฒนาการผิดปกติ ความพิการ ปัญหาสุขภาพที่ซับซ้อนในระยะเฉียบพลัน ระยะวิกฤต ระยะเรื้อรัง และระยะสุดท้าย

วิชาการพยาบาลเด็ก ๓ พย. ๓๖๓ ๒(๐-๐-๔)

### ลักษณะวิชา

ฝึกประสบการณ์การใช้กระบวนการพยาบาลในการดูแลทารกแรกเกิดถึงวัยรุ่นตอนต้นที่มีภาวะเสี่ยง การเจริญเติบโตและพัฒนาการผิดปกติ ความพิการ ปัญหาสุขภาพที่ซับซ้อนในระยะเฉียบพลัน ระยะวิกฤต ระยะเรื้อรัง และระยะสุดท้าย

สำหรับการวิจัยครั้งนี้ กล่าวเฉพาะรายละเอียดของวิชาการพยาบาลเด็ก ๒ ซึ่งมีการจัดการเรียนการสอนในภาคทฤษฎี ดังนี้

### ประมวลรายวิชาการพยาบาลเด็ก ๒

รหัสวิชา พย. ๒๖๒

สำหรับ นักศึกษาหลักสูตรพยาบาลศาสตรบัณฑิต

หน่วยกิต ๒ หน่วยกิต

### ลักษณะวิชา

กระบวนการพยาบาลในการดูแลเด็กทารกแรกเกิดจนถึงวัยรุ่นตอนต้นที่มีภาวะเสี่ยง การเจริญเติบโต และพัฒนาการผิดปกติ ความพิการ ปัญหาสุขภาพที่ซับซ้อนในระยะเฉียบพลัน ระยะวิกฤต ระยะเรื้อรัง และระยะสุดท้าย

วัตถุประสงค์ เมื่อเรียนจบวิชานี้แล้ว นักศึกษาลงมือ

๑. อธิบายแนวคิด และหลักการพยาบาลเด็กที่มีภาวะเสี่ยง การเจริญเติบโตและพัฒนาการผิดปกติ ความพิการ ปัญหาสุขภาพที่ซับซ้อนในทุกระยะของการเจ็บป่วยได้

๒. วิเคราะห์ปัจจัยที่มีผลต่อเด็กที่มีภาวะเสี่ยง การเจริญเติบโตและพัฒนาการผิดปกติ ความพิการและปัญหาสุขภาพที่ซับซ้อนในทุกระยะของการเจ็บป่วย และให้คำแนะนำแก่เด็ก ครอบครัว ชุมชน อย่างเหมาะสมกับศักยภาพของครอบครัว หรือสภาพการณ์นั้น ๆ ได้

๓. ใช้กระบวนการพยาบาลในการส่งเสริมสุขภาพ การป้องกัน การรักษาพยาบาล และฟื้นฟูสุขภาพแก่เด็กที่มีภาวะเสี่ยง การเจริญเติบโตและพัฒนาการผิดปกติ ความพิการและปัญหาสุขภาพที่ซับซ้อนในทุกระยะของการเจ็บป่วยได้

๔. ระบุแหล่งทรัพยากรในชุมชน เพื่อการส่งต่อเด็กที่มีภาวะเสี่ยง การเจริญเติบโตและพัฒนาการผิดปกติ ความพิการและปัญหาสุขภาพที่ซับซ้อนได้

### หัวข้อการสอน

บทที่ ๑ แนวคิดและหลักการพยาบาลเด็กและครอบครัว กลุ่มที่มีภาวะเสี่ยง การเจริญเติบโตและพัฒนาการผิดปกติ ความพิการ และปัญหาสุขภาพที่ซับซ้อน

บทที่ ๒ การพยาบาลทารกที่มีภาวะเสี่ยง

บทที่ ๓ การพยาบาลเด็กที่มีการเจริญเติบโตและพัฒนาการผิดปกติ

บทที่ ๔ การพยาบาลเด็กที่มีความผิดปกติของเลือด

บทที่ ๕ การพยาบาลเด็กที่มีความผิดปกติของหัวใจและการไหลเวียนโลหิต

- บทที่ ๖ การพยาบาลเด็กที่มีความดันในช่องกะโหลกศีรษะสูง  
 บทที่ ๗ การพยาบาลเด็กที่มีปัญหาจากการเจริญของเซลล์ผิดปกติ  
 บทที่ ๘ การพยาบาลเด็กที่มีปัญหาจากความพิการ  
 บทที่ ๙ การพยาบาลเด็กที่มีอาการอาเจียนและท้องอืด  
 บทที่ ๑๐ การพยาบาลเด็กที่มีปัญหาจากอุบัติเหตุ

สำหรับบทที่ ๖ บทที่ ๗ บทที่ ๘ และบทที่ ๑๐ ซึ่งเป็นหัวข้อเรื่องที่น่ามาใช้ในการทดลองจัดการเรียนการสอนในการวิจัยครั้งนี้ มีรายละเอียดของหัวข้อการสอน ดังนี้

- บทที่ ๖ การพยาบาลเด็กที่มีความดันในช่องกะโหลกศีรษะสูง (๒ ชั่วโมง)  
 อุกกเคียร (Hydrocephalus)  
 สไปนา ไบฟิดา ออกคัลตา (Spina bifida occulta)  
 เมนิงโกซิล (Meningocele)  
 เมนิงโกไมเอไลซิล (Meningomyelcele)
- บทที่ ๗ การพยาบาลเด็กที่มีปัญหาจากการเจริญของเซลล์ผิดปกติ (๒ ชั่วโมง)  
 เนื้องอกของเซลล์ประสาท (Neuroblastoma)  
 เนื้องอกที่ไต (Wilms' tumor)  
 มะเร็งเม็ดเลือดขาว (Leukemia)  
 มะเร็งต่อมน้ำเหลือง (Hodgkins' disease)
- บทที่ ๘ การพยาบาลเด็กที่มีอาการอาเจียนและท้องอืด (๒ ชั่วโมง)  
 ลำไส้อุดตัน (Gut obstruction)  
 กระเพาะอาหารส่วนปลายตีบ (Pyrolic stenosis)  
 ลำไส้กลืนกัน (Intussusception)  
 ลำไส้ใหญ่โป่งพอง (Hirschsprung's disease)  
 ทวารหนักไม่มีช่องเปิด (Imperforate anus)
- บทที่ ๑๐ การพยาบาลเด็กที่มีปัญหาจากอุบัติเหตุ (๒ ชั่วโมง)  
 สารพิษ (Poisoning)  
 ไฟไหม้และน้ำร้อนลวก (Burn and Scald)  
 ข้อเคลื่อนและกระดูกหัก (Dislocation and Fracture)

### การจัดการเรียนการสอน

การจัดการเรียนการสอนวิชาการพยาบาลเด็ก ๒ ภาคทฤษฎี ตามปกติแล้ว ใช้วิธีการสอนในรูปแบบต่าง ๆ ดังนี้

๑. การสอนแบบบรรยาย ครูผู้สอนเป็นผู้ตัดสินใจและดำเนินกิจกรรมการเรียนการสอน โดยใช้สื่อการสอน เช่น แผ่นใส เป็นส่วนใหญ่ มีจุดมุ่งหมายหลักเพื่อถ่ายทอดความรู้ มีการถามคำถามเพื่อทบทวนความรู้ผู้เรียนเป็นระยะ ๆ

๒. การสอนแบบอภิปราย เป็นการสอนที่มุ่งให้ผู้เรียนได้เรียนรู้จากทั้งผู้สอนและจากผู้เรียนด้วยกัน การสร้างบรรยากาศเพื่อกระตุ้นให้ผู้เรียนได้มีการแสดงความคิดเห็นร่วมกันในเนื้อหาบางตอน เป็นการให้ข้อมูลย้อนกลับแก่ผู้เรียนและผู้สอนได้

๓. การเรียนรู้ด้วยตนเอง ให้นักศึกษาค้นคว้าด้วยตนเองหรือมีการแบ่งกลุ่มมอบหมายงานให้ค้นคว้าเป็นกลุ่มในเนื้อหาบางเรื่อง และนำเสนอรายงานหน้าชั้นเรียน

### การวัดและประเมินผล

มีการวัดผลวิชาการพยาบาลเด็กจากการสอบเพื่อวัดความรู้ โดยใช้ข้อสอบปรนัย และจากการทำรายงาน มีวิธีการประเมินผลโดยพิจารณาคะแนนที่ (t-score) ซึ่งใช้การอิงเกณฑ์ร่วมกับการอิงกลุ่ม

## ๒. การสอนโดยสร้างศรัทธาและโยนิโสมนสิการ

### ๒.๑ กระบวนการพัฒนาปัญญาตามแนวพุทธวิธี

กระบวนการจัดการศึกษาที่ช่วยให้มนุษย์ดำเนินชีวิตไปอย่างประเสริฐ คือ กระบวนการพัฒนาปัญญาเพื่อให้มนุษย์ได้มีความรู้ ความคิด ความเห็น ความดำริที่ถูกต้องชอบ อันเป็นแก่นสาร พลังหนุนให้บุคคลประพฤติปฏิบัติตนดี และถูกต้องตามทำนองครองธรรมต่อไป (สุมน อมรวิวัฒน์, ๒๕๓๐) ปัญญานั้นเกิดได้หลายวิธี เช่น ปัญญาที่ติดตัวมาแต่กำเนิด ปัญญาที่เกิดจากการศึกษา และการพัฒนาการเรียนรู้ ปัญญาที่เกิดจากการคิดพิจารณาหาสาเหตุ ปัญญาที่เกิดจากการฝึกฝนอบรมและลงมือปฏิบัติจนเกิดความชำนาญ เป็นต้น ซึ่งพระราชวรานูณี (ประยุทธ์ ปยุตโต, ๒๕๓๒) ได้อธิบายกระบวนการพัฒนาปัญญาภายในบุคคลว่าพึงพิจารณาโดยสัมพันธ์กับวิธีที่ทำให้เกิดปัญญา ๓ วิธี ดังนี้

๑. จินตามยปัญญา ปัญญาเกิดจากความคิด การพิจารณาหาเหตุผลด้วยตนเอง
๒. สุตมยปัญญา ปัญญาเกิดจากการสดับเล่าเรียนหรือถ่ายทอดต่อกันมา
๓. ภาวนามยปัญญา ปัญญาเกิดจากการปฏิบัติฝึกหัดอบรม

นอกจากการเล่าเรียนฝึกฝนและคิดค้นหาเหตุผลดังกล่าวแล้ว ยังมีกระบวนการที่ก่อให้เกิดปัญญา คือ

๑. การฟัง ชักถาม สอบค้น (สวนะ และปริจฉา)
๒. การสนทนา ถกเถียง อภิปราย (สากัจฉา)
๓. การสังเกตดู เผ่าดู ดูอย่างพินิจ (ปีถสนะ หรือ นิธมานะ)
๔. การพิจารณาโดยแยกคาย (โยนิโถมนสิการ)
๕. การขังหาเหตุผล (ตุลนา)
๖. การไตร่ตรอง ตรวจสอบ ทดสอบ สอบสวน ทดลอง เลือกเฟ้น (วิมังสา และวิจย)
๗. การเสพคุ้น ฝึกหัด ทำบ่อย ทำให้มาก (อาเสวนะภาวนา และพหุสิทธิ์)

สมุน อมรวินิฉน (๒๕๓๐) กล่าวว่า การจัดการศึกษาตามนัยแห่งพระพุทธศาสนาเป็นการแสวงหาหลักการและความรู้เพื่อนำมาเป็นพื้นฐานในการฝึกหัดอบรมตนเอง ทางกาย วาจา ใจ ทำให้สามารถดำเนินชีวิตอย่างสงบสุข การศึกษาตามแนวพุทธวิธีนั้นมีสาระและระบบการเรียนการสอนที่น่าสนใจ หากนำหลักการ ทฤษฎี และแนวคิดทางการศึกษาศาสตร์ใหม่เข้ามาจับก็จะพบความสมบูรณ์ ความทันสมัย และลักษณะพิเศษของระบบการเรียนการสอนตามหลักพระพุทธศาสนาอย่างน่าอัศจรรย์ยิ่ง ทั้งนี้ได้ประมวลสาระของกระบวนการพัฒนาปัญญาตามแนวพุทธวิธี ดังนี้

ขั้นที่ ๑ สัญญา เป็นความรู้ขั้นพื้นฐานที่เกิดจากการกำหนดได้ หมายรู้ตามสามัญวิสัย เป็นความรู้ที่เกิดจากการรับรู้และการเรียนรู้ จากการลองผิดลองถูก ยังไม่ได้พิสูจน์ความรู้นั้น

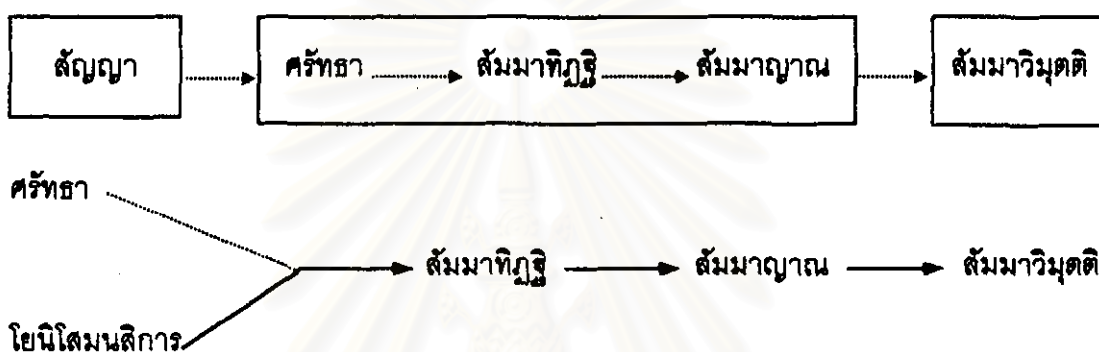
ขั้นที่ ๒ ครัทธา เป็นการพัฒนาปัญญาที่เกิดจากแรงผลักดัน ให้เกิดความสนใจใฝ่รู้ โดยเริ่มจากการที่บุคคลได้ตระหนักว่า ความรู้พื้นฐานที่มีอยู่ไม่เพียงพอที่จะช่วยให้ดำเนินชีวิตไปอย่างสมบูรณ์ได้ จำเป็นต้องได้รับการฝึกหัดอบรมจึงเกิดความพอใจที่จะเรียน เกิดความเลื่อมใสในตัวผู้สอน และเกิดความเชื่อในเหตุผลของคำสอนนั้น

ขั้นที่ ๓ สัมมาทิฏฐิ ปัญญาที่เกิดจากสัมมาทิฏฐิ ทำให้บุคคลมีความเชื่อในหลักการ ค่านิยมที่กำหนด ชี้นำแนวทางในการประพฤติปฏิบัติของตน ซึ่งเกิดจากการแสวงหาความรู้จากแหล่งความรู้ต่าง ๆ จากการฟัง การพูด การอ่าน การสังเกต การสนทนา



ขั้นที่ ๔ สัมมาญาณ เป็นจุดเริ่มการศึกษาหาความรู้ด้วยการปฏิบัติ อบรม และการคิดค้น โดยแยกกายด้วยตนเอง ซึ่งเป็นปัญญาที่มองเห็นตามสภาวะที่เป็นจริงของชีวิตโดยแท้ที่เริ่มละจาก ศรัทธาและความเชื่อ ความเลื่อมใสในคำสอนและตัวบุคคล

เมื่อบุคคลสามารถผ่านกระบวนการพัฒนาปัญญามาถึงขั้นสัมมาญาณแล้ว ก็พร้อมที่จะก้าวไปสู่ความเป็นอิสระ หลุดพ้นจากความหม่นหมองของชีวิต กล่าวคือ บรรลุจุดมุ่งหมายสูงสุดของการศึกษาตามนัยทางพระพุทธศาสนา คือ สัมมาวิมุตติ นั่นเอง



กระบวนการพัฒนาปัญญา (พระราชาธรรมณี: ประยุทธ์ ปยุตโต, ๒๕๓๒)

## ๒.๒ จุดเริ่มต้นของการศึกษา

พระพุทธองค์ได้ทรงตรัสว่า จุดเริ่มต้นของการศึกษาที่แท้จริงเริ่มขึ้นเมื่อบุคคลเกิดสัมมาทิฐิ (ความเห็นชอบ) หมายความว่า มีทัศนคติ ความคิดเห็น แนวความคิด ความเชื่อถือ ทัศนคติ ค่านิยม ที่ดีงาม ถูกต้อง มองสิ่งทั้งหลายตามเหตุปัจจัย หรือมีความเห็นถูกต้องตามความเป็นจริง ทำให้เกิดการพูดการกระทำที่ถูกต้องดีงาม สามารถดับทุกข์และแก้ปัญหาก็ จึงสามารถสรุปได้ว่า สัมมาทิฐิ เป็นจุดเริ่มต้นของการศึกษา (พระเทพเวที: ประยุทธ์ ปยุตโต, ๒๕๓๗) ซึ่งปัจจัยที่ทำให้เกิดสัมมาทิฐิ มี ๒ ประการ คือ ปรโตโฆสะ และโยนิโสมนสิการ

### ๒.๒.๑ ปรโตโฆสะ

ปรโตโฆสะ แปลว่า เสี่ยงจากอื่น หรือการกระตุ้นชักจูงจากภายนอก ได้แก่ การสั่งสอน แนะนำ การถ่ายทอด การโฆษณา คำบอกเล่า ข่าวสาร คำชี้แจงอธิบายจากผู้อื่น ตลอดจนการเรียนรู้ เลียนแบบจากแหล่งต่าง ๆ ภายนอก หรืออิทธิพลจากภายนอก แหล่งสำคัญของการเรียนรู้ ประเภทนี้ เช่น พ่อแม่ ครู อาจารย์ เพื่อน คนแวดล้อมใกล้ชิด ผู้ร่วมงาน ผู้บังคับบัญชา และ

ผู้ได้บังคับบัญชา บุคคลผู้มีชื่อเสียงโด่งดัง ผู้ที่ได้รับความนิยมในด้านต่าง ๆ หนังสือ สื่อมวลชน ทั้งหลาย สถาบันทางศาสนาและวัฒนธรรม เป็นต้น ในที่นี้หมายถึงเฉพาะแหล่งที่แนะนำในทาง ที่ถูกต้อง ดีงาม ให้ความรู้ความเข้าใจที่ถูกต้อง โดยเฉพาะที่สามารถช่วยนำไปสู่ปัจจัยที่ ๒ ได้ ปัจจัยนี้จัดเป็นองค์ประกอบภายนอก หรืออาจเรียกว่า ปัจจัยทางสังคม (หรือปัจจัยภายนอก)

บุคคลผู้มีความสมบัติเหมาะสม สามารถทำหน้าที่เป็นปรโตโมสะที่ดี มีคุณภาพสูง มีคำเรียก เฉพาะว่า "กัลยาณมิตร" ตามปกติกัลยาณมิตรจะทำหน้าที่เป็นผลดี ประสบความสำเร็จแห่ง ปรโตโมสะได้ ต้องสามารถสร้างศรัทธาให้เกิดขึ้นแก่ผู้เล่าเรียนหรือรับการฝึกสอนอบรม จึงเรียกวิธี การเรียนรู้นี้ในชื่อว่า วิธีการแห่งศรัทธา (พระเทพเวที: ประยุทธ์ ปยุตฺโต, ๒๕๓๗)

### วิธีการแห่งศรัทธา

ศรัทธา หมายถึง ความเชื่อ และความรู้สึกซาบซึ้ง ซึ่งเกิดจากความมั่นใจในเหตุผลเท่าที่ ตนมองเห็น เป็นความมั่นใจใน ๓ องค์ประกอบคือ

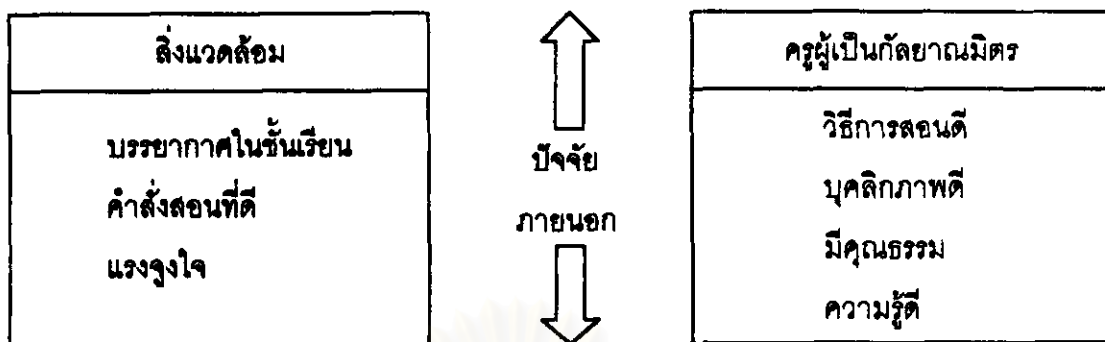
๑. มั่นใจว่าเป็นไปได้
๒. มั่นใจว่ามีคุณค่า
๓. มั่นใจว่าสามารถพิสูจน์ให้เห็นจริง

ในกระบวนการของการศึกษาอบรม ศรัทธาเกิดขึ้นจากองค์ประกอบภายนอก ได้แก่

๑. บุคคลผู้สั่งสอน แนะนำ อบรมนั้น พร้อมด้วยคุณสมบัติของกัลยาณมิตร
๒. ผู้สั่งสอนอบรมมีความรู้จริง สามารถสั่งสอนอบรมด้วยวิธีการต่าง ๆ อย่างได้ผล
๓. ผู้สั่งสอนอบรมจัดสภาพแวดล้อม อุปกรณ์ และตัวอย่างที่น่าสนใจ ใ้ให้เกิดการใฝ่รู้

ใฝ่เรียน

การเรียนการสอนที่เริ่มด้วยการสร้างศรัทธา คือ การที่สถานศึกษาต้องคำนึงถึงการจัด ปัจจัยภายนอกที่เหนียวแน่น ส่งเสริม จูงใจ และปลุกเร้าให้เกิดความเชื่อถือและเชื่อมั่นในตัวครู ผู้สอน สาระที่เรียนและวิธีการเรียนว่า จะบังเกิดประโยชน์สูงสุดแก่ตัวผู้ที่ศึกษาเล่าเรียน การสร้าง ศรัทธาจึงเป็นการสร้างเสริมให้นักเรียนมีฉันทะ มีแรงจูงใจใฝ่รู้ ซึ่งสามารถแบ่งปัจจัยภายนอกนี้ เป็น ๒ องค์ประกอบใหญ่ คือ สิ่งแวดล้อม และครูผู้เป็นกัลยาณมิตร (สุนน อมรวิวัฒน์, ๒๕๓๐)



### บรรยากาศในห้องเรียน

สภาพของสิ่งแวดล้อมและบรรยากาศในการศึกษาเล่าเรียนที่ดี มีลักษณะ ๔ ประการ คือ

๑. ความสงบ เน้นที่การให้ผู้เรียนสำรวจกาย วาจา ใจ การฝึกหัดแผ่เมตตา การฝึกสมาธิอย่างง่าย ๆ คือ การฝึกหัดให้รู้ตัวอยู่เสมอว่าตนกำลังทำอะไร พุคอะไร คิดอะไร การสนทนาซักถาม การร่วมปรึกษาหารือกันอย่างสำรวจมตน

๒. ความใกล้ชิดกับธรรมชาติ ครูสามารถนำธรรมชาติเข้ามาสู่ชั้นเรียนและนำผู้เรียนออกไปสู่สิ่งแวดล้อมที่เป็นธรรมชาติและแหล่งวิทยาการในชุมชน ทำให้ผู้เรียนได้รับประสบการณ์ตรง ได้สัมผัส รู้ เห็น เข้าใจในสภาวะ ลักษณะ องค์ประกอบ และความเปลี่ยนแปลงของธรรมชาติ

๓. ความแปลกใหม่และเปลี่ยนแปลงไม่จำเจ เป็นการเปลี่ยนแปลงสภาพแวดล้อมเพื่อให้เกิดความแปลกใหม่ น่าสนใจ เช่น การจัดตกแต่งห้องเรียน การเปลี่ยนกลุ่มผู้เรียน เปลี่ยนรูปแบบที่นั่งเรียนจะช่วยให้เกิดความสนใจ ไม่รู้สึกจำเจเบื่อหน่าย

๔. ความสะอาด มีระเบียบ และเรียบง่าย ซึ่งการจัดสภาพแวดล้อมให้มีความสะอาด มีระเบียบเรียบร้อย และเรียบง่ายนั้นเป็นการฝึกลักษณะนิสัยและฝึกหัดอบรมการประพฤติอย่างแท้จริง ซึ่งต้องกระทำอย่างสม่ำเสมอ

สภาพแวดล้อมและบรรยากาศที่ดี จึงช่วยสร้างสร้างศรัทธา ความเชื่อ ความเลื่อมใสแก่ผู้เรียน

### คำสั่งสอนที่ดี

คำสั่งสอนของครูที่จะสร้างศรัทธาให้เกิดได้ ต้องมีลักษณะที่หลากหลายและเห็นใจใฝ่ผู้ฟัง การสอนในปัจจุบันต้องมีการอธิบาย ซักถาม แสดงผลและเหตุที่ชัดเจน มีการใช้เพลง นิทาน ทำนองเสนาะ คติพจน์ คำขวัญ ความเรียง บทร้อยกรอง คำถาม คำตอบ การเปรียบเทียบ ฯลฯ เพื่อให้คำสั่งสอนนั้นน่าสนใจมากขึ้น และก่อให้เกิดการเรียนรู้มากขึ้นด้วย

## แรงจูงใจ

การสร้างแรงจูงใจให้เกิดความเลื่อมใสศรัทธานั้น เกิดจากองค์ประกอบทุกอย่าง นับแต่ การสร้างบรรยากาศ การสร้างและรักษาความสนใจ ผลสัมฤทธิ์ที่ตอบสนองโดยทันที การเสริมแรง วิธีการสอนที่ดีของครู เพื่อนร่วมชั้นเรียน สื่อการเรียนการสอน ฯลฯ

## ครูผู้เป็นกัลยาณมิตร มีคุณธรรม ความรู้ดี สอนดีและมีบุคลิกภาพดี

ปัจจัยภายนอกที่มีความสำคัญยิ่งคือ ครู ความเลื่อมใสศรัทธาของศิษย์ที่มีต่อครู จะทำให้ ศิษย์เกิดจันทะและวิริยะในการฝึกหัดอบรมตน การที่ครูจะสร้างศรัทธาได้ต้องเป็นผู้ที่มีคุณธรรม บำเพ็ญตนเป็นกัลยาณมิตร มีความรู้ลึกซึ้ง มีวิธีสั่งสอนที่ดี และมีบุคลิกภาพที่น่าเชื่อถือ

คุณสมบัตินี้ของกัลยาณมิตร ตามที่อธิบายไว้ในพจนานุกรมพุทธศาสตร์ (๒๕๓๕) นั้น มี ๗ ประการ เรียกว่า กัลยาณมิตรธรรม ๗ ได้แก่

- ๑) ปิโย นำรัก ในฐานะเป็นที่สบายใจและสนิทสนม ชวนให้อยากเข้าไปปรึกษา ไต่ถาม
- ๒) ครู นำเคารพ ในฐานะประพฤตินสมควรแก่ฐานะ ให้เกิดความรู้สึกอบอุ่นใจ เป็นที่พึ่งได้ และปลอดภัย
- ๓) ภาวนิโย นำเจริญใจหรือน่ายกย่อง ในฐานะทรงคุณ คือความรู้และภูมิปัญญาที่แท้จริง ทั้งเป็นผู้ฝึกอบรม และปรับปรุงตนอยู่เสมอ ควรเป็นแบบอย่าง ทำให้ระลึกและเอ๋ยอ้างถึงด้วย ราบซึ่งภูมิใจ
- ๔) วุตตา จ. รู้จักสั่งสอน รู้จักชี้แจงให้เข้าใจ รู้ว่าเมื่อไรควรพูดอะไรอย่างไร คอยให้คำแนะนำ ว่ากล่าวตักเตือน เป็นที่ปรึกษาที่ดี
- ๕) วจนกุโธม อุดหนุนต่อด้วยคำ คือพร้อมที่จะรับฟังคำปรึกษาซักถาม คำเสนอแนะวิพากษ์ วิจารณ์ อุดหนุนฟังได้ไม่เบื่องไม่จูนเฉียว
- ๖) คมกีระณูจ กถิ กตฺตา ชี้แจงแถลงเรื่องได้ลึกซึ้ง สามารถอธิบายเรื่องยุ่งยากซับซ้อนให้ เข้าใจ และให้เรียนรู้เรื่องราวที่ลึกซึ้งยิ่งขึ้นไป
- ๗) โน จฏฺฐานเน นิโยชเย ไม่แนะนำในเรื่องเหลวไหล หรือชักจูงไปในทางที่เสื่อมเสีย

หลักการที่สำคัญคือ ความสัมพันธ์ระหว่างครูกับศิษย์ การสร้างความสัมพันธ์ที่ดีย่อมต้องมีจิตใจเอื้ออาทรต่อกัน ศิษย์ย่อมมีศรัทธาต่อครูผู้ซึ่งเขาได้ประจักษ์แล้วว่ามีความเมตตากรุณา เป็นผู้ชี้แนะและช่วยเหลือเขาได้ทั้งในทางวิชาการและการดำเนินชีวิต มีความสบายใจในการที่จะเข้าไปหา สนทนา ปรึกษาหารือ นั่นคือ ครูเป็นที่พึ่งของศิษย์ได้อย่างแท้จริง เพราะครูสอนศิษย์ด้วยความรัก (กรุณา) และความรู้ (ปัญญา) ตามแนวทางของพระพุทธเจ้า

ศิษย์ยอมเกิดศรัทธาเมื่อได้ตระหนักว่าครูเป็นผู้ที่มีความสามารถและปฏิบัติในสิ่งที่ตนได้  
รู้จัก ครูจึงต้องหมั่นแสวงหาความรู้ และฝึกฝนตนเองให้รู้จัก รู้จริง และรู้แจ้งในสิ่งที่ตนสอน ทำให้  
สามารถสอนได้อย่างลึกซึ้งกว้างขวาง มีสาระประโยชน์ที่เหมาะสมกับวัยและความสนใจของศิษย์

ครูที่เก่งเป็นครูที่สามารถถ่ายทอดความรู้ที่ตนเชี่ยวชาญให้แก่ศิษย์ได้อย่างดี ศิษย์จึงศรัทธา  
ในวิธีการสอนของครู ที่สามารถส่งสอนฝึกอบรมบ่มนิสัยให้ศิษย์เจริญขึ้น ตามจุดประสงค์ของ  
การศึกษา วิธีการสอนที่ดีทำให้ศิษย์มีความตื่นเต้น พึงพอใจที่ได้เรียนรู้ ครูจึงควรรหาแนวทางต่าง ๆ  
ในการปรับปรุงวิธีการสอนของตนเองอยู่เสมอ

บุคลิกภาพของครูมีความสำคัญต่อการสร้างศรัทธาให้เกิดขึ้นอย่างยิ่ง บุคลิกภาพที่ดีทำให้  
เกิดศรัทธาเลื่อมใสในเบื้องต้น และง่ายต่อการสร้างศรัทธาในขั้นต่อไป ครูที่มีบุคลิกภาพดี ควรเป็น  
ผู้ที่ระมัดระวังตนให้มีความสะอาดทั้งกายและจิต มีความแจ่มใส สงบ สบาย สำรวม สง่าผ่าเผยด้วยความ  
ความมั่นใจในตนเอง

ดังนั้น ครูผู้เป็นกัลยาณมิตรจึงเป็นผู้สร้างศรัทธาให้เกิดขึ้น เมื่อศรัทธาเกิดแล้วต้องสร้าง  
แรงจูงใจและสิ่งแวดล้อมให้ศิษย์เกิดความสนใจใฝ่ศึกษา (ฉันทะ) เกิดความตั้งใจแน่วแน่ใน  
การเรียน เมื่อศรัทธาเกิดขึ้นเป็นแรงผลักดันเข้าสู่กระบวนการเรียนแล้ว ครูก็จะค่อย ๆ เน้น และ  
เพิ่มวิธีการพัฒนาความคิด การสร้างเสริมปัญญา: โยนิโตมนสิการ เข้ามามีบทบาทมากขึ้นใน  
กระบวนการเรียน จนกระทั่งความใฝ่ศรัทธาลดลงตามลำดับ ในที่สุดก็วางศรัทธาได้ คงเหลือแต่  
ปัญญาอันบริสุทธิ์ ซึ่งเป็นสาระของการศึกษาที่แท้จริง

### ๒.๒.๒ วิธีการแห่งปัญญา: โยนิโตมนสิการ

ว่าโดยรูปศัพท์ โยนิโตมนสิการ ประกอบด้วย โยนิโต กับ มนสิการ โยนิโต มาจาก โยนิ ซึ่ง  
แปลว่า เหตุ ต้นเค้า แหล่งเกิดปัญญา อธิบาย วิธี ทาง ส่วนมนสิการ แปลว่า การทำในใจ การคิด  
คำนึง นึกถึง ใฝ่ใจ พิจารณา รวมมาเป็นคำว่า "โยนิโตมนสิการ" ซึ่งพระธรรมปิฎก: ประยุทธ์ ปยุตโต  
(๒๕๓๕) ได้ให้ความหมายไว้ในพจนานุกรมพุทธศาสตร์ ฉบับประมวลธรรม ว่าเป็น การใช้ความคิด  
ที่ถูกวิธี รู้จักคิด คิดเป็น หรือคิดอย่างมีระเบียบ รู้จักมอง รู้จักพิจารณาสิ่งทั้งหลายโดยมองตาม  
สิ่งนั้น ๆ และโดยวิธีหาเหตุผล สืบค้นถึงต้นเค้า สืบสาวให้ตลอดสาย แยกแยะสิ่งนั้น ๆ หรือปัญหา  
นั้น ๆ ออกให้เห็นตามสภาวะและความสัมพันธ์สืบทอดแห่งเหตุปัจจัย โดยไม่นำความรู้สึกด้วย  
ต้นหาอุปาทานของตนเข้าไปจับ ปัจจัยนี้เรียกว่า ปัจจัยโยนิโตมนสิการ ซึ่งเป็นปัจจัยภายใน ได้แก่  
ปัจจัยภายในตัวบุคคล หรือเรียกว่า วิธีการแห่งปัญญา

โยนิโสมนสิการ (พระราชวรมุนี: ประยุทธ์ ปยุตฺโต, ๒๕๓๒: ๖๗๐) ประกอบด้วย

๑. อุบายมนสิการ แปลว่า คิดหรือพิจารณาโดยอุบาย คือคิดอย่างมีวิธี หรือคิดถูกวิธี ที่จะให้เข้าถึงความจริง สอดคล้องเข้ากับแนวสัจจะ ทำให้หยั่งรู้สภาวะลักษณะและสามัญลักษณะ ของสิ่งทั้งหลาย

๒. ปถมนสิการ แปลว่า คิดเป็นทางหรือคิดถูกทาง คือคิดได้ต่อเนื่องเป็นลำดับ จัดลำดับ ได้ หรือมีลำดับ มีขั้นตอน แล่นไปเป็นแถวเป็นแนว หมายถึงความคิดเป็นระเบียบตามแนวเหตุผล รวมทั้งความสามารถที่จะชักนำความนึกคิดเข้าสู่แนวทางที่ถูกต้อง

๓. การณมนสิการ แปลว่า คิดค้นเหตุ คิดตามเหตุ หรือคิดอย่างมีเหตุผล หมายถึงการคิด สืบค้นตามแนวความสัมพันธ์สืบทอดกันแห่งเหตุปัจจัย พิจารณาสืบสาวหาสาเหตุให้เข้าใจถึง ต้นเค้าหรือแหล่งที่มาซึ่งส่งผลต่อเนื่องตามลำดับ

๔. อุปาทกมนสิการ แปลว่า คิดให้เกิดผล คือใช้ความคิดให้เกิดผลที่พึงประสงค์ เล็งถึง การคิดอย่างมีเป้าหมาย หมายถึงการคิดพิจารณาที่ทำให้เกิดกุศลกรรม เช่น ปลุกเร้าให้เกิด ความเพียร การรู้จักคิดในทางที่ทำให้หายหวาดกลัว หายโกรธ การพิจารณาที่ทำให้มีสติหรือทำให้ จิตใจเข้มแข็ง มั่นคง เป็นต้น

ขอบเขต (scope) และบทบาท (function) ของโยนิโสมนสิการนั้น พระราชวรมุนีได้อธิบาย ว่า มีความหมายกว้าง ครอบคลุมตั้งแต่การนึกคิดอยู่ในแนวทางของศีลธรรม การคิดตามหลัก ความดีงามและหลักความจริงต่าง ๆ ไปจนถึงการคิดแยกแยะองค์ประกอบและสืบสาวหาเหตุปัจจัย ที่ต้องใช้ปัญญาละเอียดลึกซึ้ง ศรัทธาเป็นอาหารหล่อเลี้ยงโยนิโสมนสิการ เพราะปรโตโมละที่เป็น กัลยาณมิตรอาศัยศรัทธานั้นเป็นทางเดิน และโยนิโสมนสิการก็กลับเป็นปัจจัยส่งเสริมศรัทธาชวนให้ ตั้งใจศึกษายิ่งขึ้น

พระราชวรมุนี (ประยุทธ์ ปยุตฺโต, ๒๕๓๒) ได้อธิบายวิธีคิดแบบโยนิโสมนสิการ โดย ประมวลจากพุทธธรรม ไว้อย่างละเอียดลึกซึ้งรวม ๑๐ วิธี คือ

#### ๑. วิธีคิดแบบสืบสาวเหตุปัจจัย

คือ การพิจารณาปรากฏการณ์ที่เป็นผล ให้รู้จักรสภาวะที่เป็นจริง หรือพิจารณาปัญหา หานหนทางแก้ไข ด้วยการค้นหาสาเหตุและปัจจัยต่าง ๆ ที่สัมพันธ์ส่งผลสืบทอดกันมา วิธีการคิดสืบค้น หรือสืบสาวหาสาเหตุ อาจทำโดยการหาความสัมพันธ์ หรือการตั้งคำถามแล้วหาคำตอบก็ได้

## ๒. วิธีคิดแบบแยกแยะส่วนประกอบ

เป็นการจำแนกแยกแยะองค์รวมของสรรพสิ่งต่าง ๆ ออกเป็นองค์ประกอบย่อย ๆ แล้วคิดวิเคราะห์ จัดประเภทหมวดหมู่ขององค์ประกอบย่อย ๆ นั้น เมื่อแยกแยะจัดประเภทแล้ว บุคคลสามารถมองเห็นความสัมพันธ์ภายในองค์ประกอบย่อยเหล่านั้น สามารถคิดและเข้าใจในบทบาทขององค์ประกอบย่อยว่า มีความสัมพันธ์เป็นเหตุเป็นผลซึ่งกันและกัน พึ่งพาอาศัยกัน และต้องประสานสอดคล้องกันเป็นหนึ่งเดียว เกิดเป็นองค์รวมที่สมบูรณ์ได้ด้วย จึงจะเรียกว่าคิดเป็น

## ๓. วิธีคิดแบบสามัญลักษณะ

วิธีคิดแบบนี้ต้องอาศัยความรู้ ประสบการณ์ที่มากพอ และต้องสามารถคิดแบบสืบค้นเหตุผล และคิดจำแนกแยกแยะได้พร้อมกันไปด้วย ผู้ที่สามารถคิดแบบสามัญลักษณะนี้ได้ มักเป็นผู้ที่มีสติ ไม่รู้ความไปตามอารมณ์และความรู้สึก เพราะเมื่อได้เผชิญสถานการณ์ที่ดีหรือร้ายประการใดก็รู้เท่าทันถึงสภาพลักษณะขององค์รวมองค์ประกอบย่อยและลักษณะอันเป็นธรรมชาติธรรมดาของสภาพนั้น วิธีคิดแบบสามัญลักษณะเป็นวิธีคิดที่รู้เท่าทันความเป็นไปของปรากฏการณ์หรือสภาวะต่าง ๆ ว่ามันเกิดขึ้นด้วยเหตุและปัจจัย เมื่อเกิดขึ้นได้ก็เปลี่ยนแปลงได้ ดับสูญได้ ไม่มีใครเลยที่จะบังคับหรือครอบครองทุกสิ่งทุกอย่างได้ชั่วนิรันดร์ วิธีคิดแบบนี้ผู้คิดจะมองทุกสิ่งทั้งที่เป็นองค์รวมและหน่วยย่อยทั้งที่เป็นสภาวะที่พึ่งปรารถนาและไม่พึ่งปรารถนา ตามลักษณะที่เป็นเช่นนั้นจริง ๆ และตามบทบาทที่เป็นเหตุเป็นผลเช่นนั้น ด้วยความรู้เท่าทันมีสติไม่ประมาท และตอบสนองต่อสิ่งนั้นสภานั้นด้วยการใช้ปัญญา จิตใจจึงจะเป็นอิสระไม่หวั่นไหว

## ๔. วิธีคิดแบบอริยสัจ

วิธีคิดแบบนี้ เป็นวิธีแห่งความดับทุกข์ และเป็นวิธีคิดหลักที่สามารถครอบคลุมวิธีคิดแบบอื่น ๆ ได้ทั้งหมด มีลักษณะทั่วไป ๒ ประการ คือ

๔.๑ เป็นวิธีคิดตามเหตุและผล สืบสาวจากผลไปหาเหตุแล้วแก้ที่ต้นเหตุ

๔.๒ ต้องกำหนดรู้และทำความเข้าใจปัญหาให้ชัดเจน แล้วคิดแก้ไขเหตุของปัญหาให้ตรงจุด ตรงเรื่อง ตรงตามความมุ่งหมาย ไม่หึ่งชานออกไปนอกเรื่องอื่น และต้องเป็นวิธีการแก้ไขที่ปฏิบัติได้จริง

วิธีคิดแบบอริยสัจนี้ มีขั้นตอนจัดเป็น ๒ คู่ คือ

คู่ที่หนึ่ง ๑.๑ กำหนดตัวปัญหา

๑.๒ กำหนดเหตุของปัญหา

คู่ที่สอง ๒.๑ จุดมุ่งหมาย ซึ่งเป็นภาวะสิ้นปัญหา

๒.๒ วิธีการปฏิบัติเพื่อแก้ไขสาเหตุ ให้บรรลุภาวะสิ้นปัญหา

วิธีแบบอริยสัจ จะครบถ้วนกระบวนการต่อเมื่อผู้คิดได้ลงมือปฏิบัติ และพิสูจน์ผลแห่งการปฏิบัติด้วยตนเอง เมื่อยามที่ปฏิบัติก็ต้องคิดทบทวนใคร่ครวญตรึกตรองไปพร้อมกันด้วย วิธีคิดแบบนี้จึงเป็นลักษณะเด่นของพระพุทธศาสนาที่แสดงไว้เด่นชัดว่า ความรู้ ความคิด และการปฏิบัติ ต้องผสมกลมกลืนกันไปโดยตลอด เหมาะสมกับบุคคล กาลเทศะพอเหมาะพอดีนำไปสู่ภาวะของการแก้ปัญหาจึงเป็นการบูรณาการและเป็นหัวใจของการแก้ปัญหาทั้งปวง

#### ๕. วิธีคิดแบบอรรถธรรมสัมพันธ์

คือ การคิดพิจารณาให้เข้าใจความสัมพันธ์ระหว่างธรรม (หลักการ) กับอรรถ (ความมุ่งหมาย) หรือเรียกว่า วิธีคิดตามหลักการและความมุ่งหมาย ซึ่งหลักการนั้น มีลักษณะที่เป็นหลักการใหญ่ และหลักการย่อย ซึ่งต่างมีความสัมพันธ์สืบเนื่อง และสอดคล้องซึ่งกันและกัน ส่วนความมุ่งหมาย มีทั้งความมุ่งหมายในลักษณะอุดมคติ ความมุ่งหมายในอนาคต และความมุ่งหมายในปัจจุบัน

วิธีคิดแบบหลักการและความมุ่งหมาย ช่วยให้บุคคลรู้ขอบเขต และขั้นตอนของการปฏิบัติ ไม่มุงงายหลงไหลด้วยศรัทธาจนเกินไป ไม่ยึดติดรูปแบบจนตึงเครียด บีบรัดตนเอง วิธีคิดแบบนี้ จึงมีผลต่อการปฏิบัติ ปฏิบัติชอบเป็นอย่างมาก หลักการและความมุ่งหมายมีอยู่ทุกขั้นตอนของการปฏิบัติ นับตั้งแต่การเริ่มต้น การปฏิบัติอยู่ การลงท้าย และการสรุปผลของการปฏิบัติ วิธีการคิด เช่นนี้จึงเป็นกระบวนการของเหตุและผลสัมพันธ์กันอยู่ตลอดเวลา

ผู้ที่มีวิธีคิดแบบหลักการและความมุ่งหมาย ย่อมระลึกอยู่เสมอว่า ตนกำลังทำอะไร ทำเพื่ออะไร และต้องทำอะไร มีสิ่งใดบ้างที่เป็นอุปสรรค สิ่งใดบ้างที่เกื้อหนุน จะให้หลักการใดในการแก้ปัญหาและส่งเสริมสิ่งเกื้อหนุน ทิศทางการปฏิบัติควรเป็นไปในทิศทางใด ความพอเหมาะพอดีอยู่ตรงไหน ผู้ที่คิดเช่นนี้ย่อมปฏิบัติงานได้สำเร็จลุล่วง เพราะคิดได้ คิดเป็น และคิดดี

#### ๖. วิธีคิดแบบคุณโทษและทางออก

วิธีคิดแบบนี้ เป็นการคิดวิเคราะห์สรรพสิ่ง และเหตุการณ์ทั้งหมดตามความเป็นจริง โดยมองเห็นและยอมรับความจริงว่ามีทั้งด้านที่เป็นคุณและเป็นโทษ จะทำให้มองเห็นทางออกกว่าคืออะไร เป็นอย่างไร วิธีคิดแบบนี้ย่อมใช้วิธีคิดแบบอื่นประกอบด้วย คือ ต้องคิดวิเคราะห์สภาพการณ์หรือสรรพสิ่งต่าง ๆ ตามสภาพที่เป็นจริง คิดจำแนกแยกแยะ คิดเชื่อมโยงสัมพันธ์กับองค์ประกอบปัจจัย คิดวิเคราะห์หาเหตุผล คิดโดยมีหลักการและจุดมุ่งหมายที่แน่นอน ทั้งนี้เพื่อให้การตัดสินใจ และหาทางออก เกิดผลในการแก้ปัญหาอย่างแท้จริง

ผู้ที่ใช้วิธีคิดแบบนี้ย่อมมีสติยังคิด ไม่ประมาท เพราะรู้จักนำส่วนดีมาใช้ประโยชน์ หลีกเว้นสิ่งที่เป็นโทษ รู้จักวินิจฉัย ตัดสินใจวางแผนปฏิบัติตนด้วยวิธีที่ถูกต้อง เหมาะสม สอดคล้องกับสภาพการณ์และสรรพสิ่งอยู่เสมอ ก็จะสามารถแก้ปัญหาได้และมีชีวิตอยู่อย่างสงบสุข



### ๗. วิธีคิดแบบคุณค่าแท้และคุณค่าเทียม

วิธีคิดแบบนี้เป็นวิธีคิดที่เกี่ยวข้องกับความต้องการและการประเมินค่า คุณค่าแท้หมายถึง คุณค่าหรือประโยชน์ของสิ่งทั้งหลายที่อาศัยปัญญาเป็นเครื่องวัด เป็นสิ่งที่สนองความต้องการของชีวิตโดยตรง คุณค่าของสรรพสิ่งจึงเป็นคุณค่าที่เกิดจากบทบาทการทำหน้าที่นั้นอย่างแท้จริง คุณค่าเทียม หมายถึง คุณค่าหรือประโยชน์ที่มนุษย์ปรุงแต่ง พอกพูนขึ้นจากประโยชน์และหน้าที่อันแท้จริง อาศัยตัณหาเป็นเครื่องวัดและตีราคา คุณค่าเทียมนี้จึงช่วยให้คนเกิดความทะยานอยาก แก่งแย่งริษยา จนปราศจากความสงบสุข เพราะยิ่งได้ก็ยิ่งอยากได้อีก ถ้าไม่ได้ก็รู้สึกซึมเศร้าลงสารตัวเอง

ผู้ที่คิดแบบนี้ จึงเป็นผู้ที่มีความเข้าใจคุณสมบัตินั้น บทบาทหน้าที่ของสรรพสิ่งตามความเป็นจริง รู้จักเลือกสรรคุณค่าที่เป็นประโยชน์พื้นฐานแก่ชีวิตอย่างแท้จริง และเป็นไปเพื่อประโยชน์แก่ตนเองและผู้อื่น รู้จักวิเคราะห์ตนเองอยู่เสมอ รู้จักประมาณตน และรับผิดชอบปฏิบัติหน้าที่ของตนอย่างเต็มกำลังความสามารถ เพื่อให้สำเร็จประโยชน์ตามคุณค่าแท้ อันเป็นจุดหมายของชีวิต

### ๘. วิธีคิดแบบปลุกเร้าคุณธรรม

เป็นวิธีคิดที่รู้จักนำประสบการณ์ที่ผ่านพบมาคิดปรุงแต่งไปในทางที่ดีงาม เป็นประโยชน์เป็นกุศล ทำให้มีทัศนคติที่ดีต่อบุคคล เหตุการณ์และสิ่งแวดล้อม มีจิตใจที่สะอาดผ่องแผ้วแล้วแสดงออกเป็นพฤติกรรมในทางที่สร้างสรรค์ต่อไป

### ๙. วิธีคิดแบบเป็นอยู่ในปัจจุบัน

คำว่าปัจจุบัน ตามนัยแห่งพุทธธรรม มิได้หมายความว่าเพียงกาลเวลาที่กำลังเกิดสภาวะต่าง ๆ เท่านั้น หากยังหมายถึงกระบวนการ เหตุปัจจัยที่เกี่ยวข้องที่เป็นผลของสรรพสิ่งซึ่งเกิดขึ้นแล้วมีผลกำลังเป็นอยู่และจักเกิดขึ้นในเวลาต่อไป ผู้ที่คิดแบบนี้จะมีสติคิดเท่าทันกระบวนการของสภาวะต่าง ๆ อยู่ตลอดเวลา เมื่อรู้เท่าทันแล้วก็กำจัดสิ่งที่เป็นอุปสรรคเพิ่มพูนสิ่งที่จะช่วยให้เจริญเกิดความตั้งใจปฏิบัติภารกิจที่กำลังทำอยู่อย่างใช้ปัญญา วิธีคิดแบบเป็นอยู่ในปัจจุบันเน้นที่การใช้เหตุผล สติปัญญา การคิดอย่างอิสระ รู้จักใช้ประโยชน์ของบทเรียนในอดีตทำภารกิจปัจจุบันอย่างเต็มความสามารถและฉลาดที่จะวางแผนอนาคต

### ๑๐. วิธีคิดแบบวิภัทฺฐวาท

เป็นวิธีการแสดงออกและสื่อความหมายตามความคิดที่จำแนกแยกแยะประเด็น และแง่มุมต่าง ๆ อย่างครบถ้วน ถูกต้องตามความเป็นจริง วิธีคิดแบบวิภัทฺฐวาท เป็นวิธีคิดวิเคราะห์ในลักษณะต่าง ๆ กัน ดังต่อไปนี้

๑๐.๑ วิภังชวาทแบบจำแนกสภาวะต่าง ๆ ออกเป็นด้าน ๆ ตามที่เป็นอยู่จริง แบ่งเป็น ๒ วิธี คือ การจำแนกแยกแยะไปที่ละด้าน ทีละประเด็น กับการจำแนกทีละด้าน จนครบทุกประเด็น

๑๐.๒ วิภังชวาทแบบจำแนกส่วนประกอบ เป็นการคิดแบบเดียวกับวิธีคิดแยกแยะส่วนประกอบ

๑๐.๓ วิภังชวาทแบบจำแนกลำดับขณะ เป็นวิธีคิดวิเคราะห์แยกแยะตามลำดับความสืบทอดแห่งเหตุปัจจัย ตามลำดับเวลา ลำดับขั้นตอน ลำดับเหตุ ลำดับผล แต่ละระยะของเหตุการณ์ ทำให้สามารถได้ข้อมูลที่เป็นจริงไม่ลบลู่หรือคลุมเครือ อันอาจทำให้การประเมินค่าหรือการตัดสินใจผิดพลาดได้

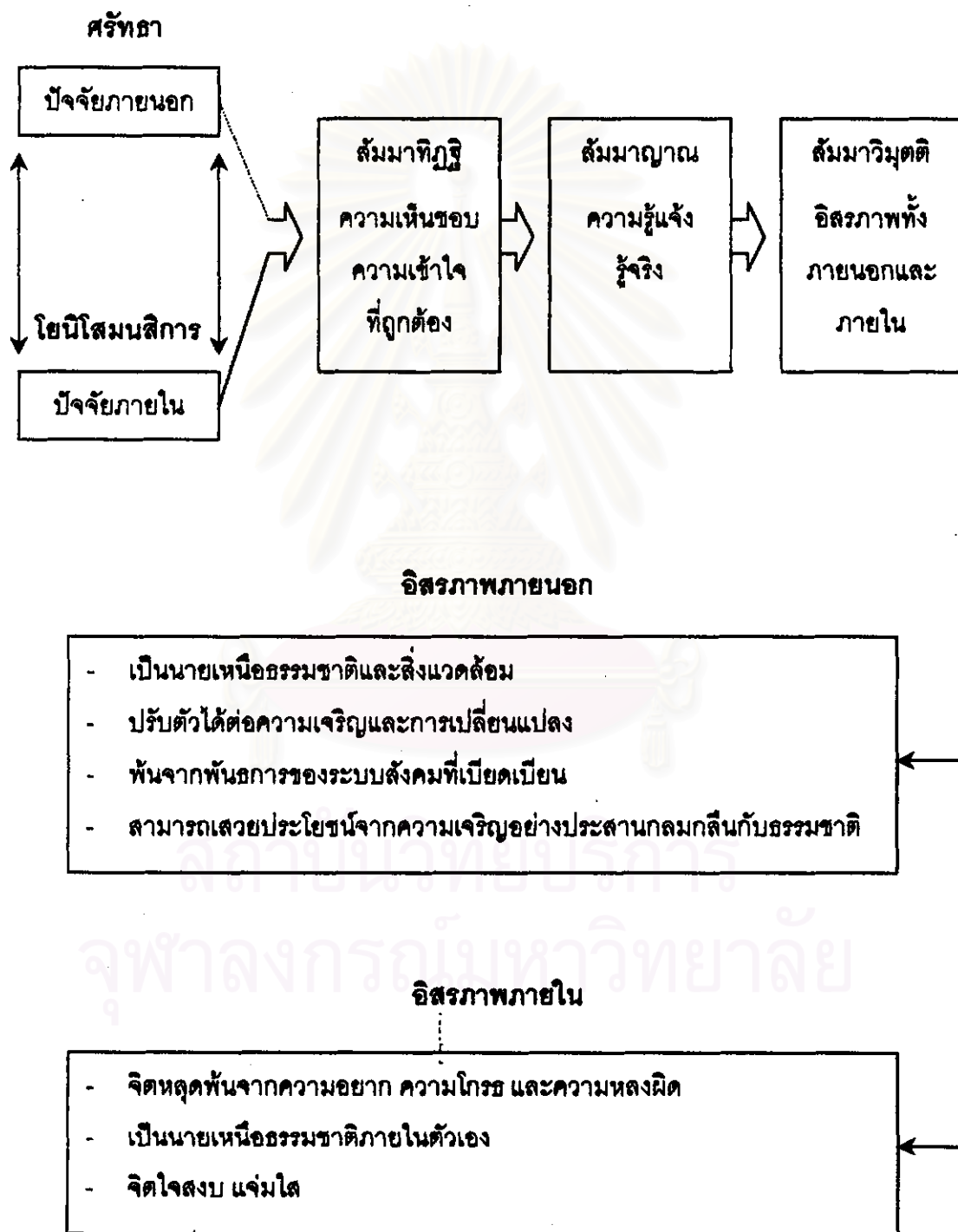
๑๐.๔ วิภังชวาทแบบจำแนกโดยความสัมพันธ์แห่งเหตุปัจจัย เป็นการคิดแบบเดียวกับวิธีคิดแบบสืบค้น และสืบสาวเหตุปัจจัยแต่ละตัวที่เกี่ยวข้องเป็นเหตุเป็นผลกันอย่างต่อเนื่อง

๑๐.๕ วิภังชวาทแบบจำแนกโดยเงื่อนไข เป็นการคิดจำแนกเงื่อนไขที่เกี่ยวข้องให้ชัดเจนก่อน แล้วจึงเสนอข้อสรุปหรือวินิจฉัย

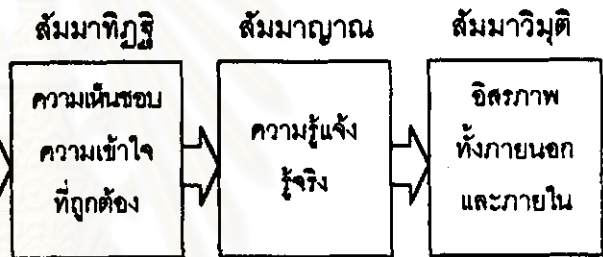
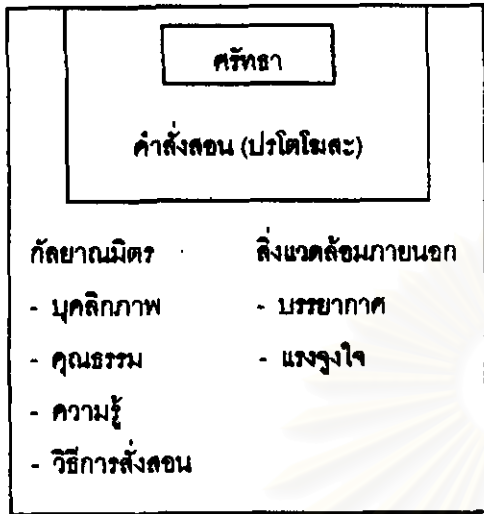
๑๐.๖ วิภังชวาทในการตอบปัญหา เป็นการคิดจำแนกแยกแยะ แล้วชี้แจงแง่มุมต่าง ๆ จนผู้ถามเข้าใจแจ่มแจ้ง

สถาบันวิทย์บริการ  
จุฬาลงกรณ์มหาวิทยาลัย

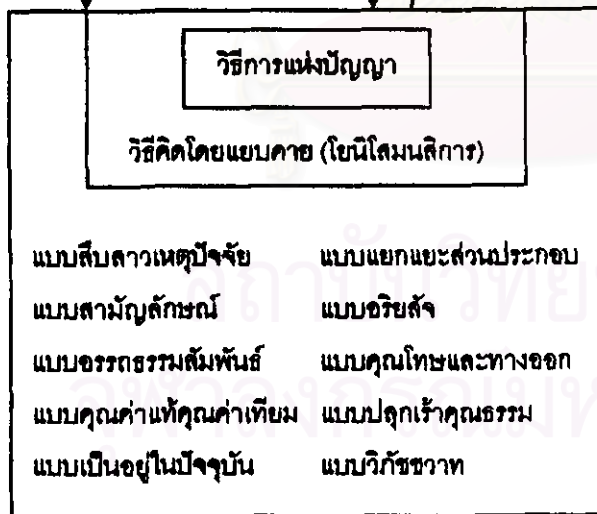
จากหลักการสร้างศรัทธาและโยนิโสมนสิการดังกล่าว สุมน อมรวิวัฒน์ (๒๕๓๐) ได้นำมาจัดเป็นระบบการสอน เพื่อให้ให้นักการศึกษาได้มองเห็นขั้นตอนและความสัมพันธ์ขององค์ประกอบต่าง ๆ ในกระบวนการสอนตามแนวพุทธวิธี ดังนี้



### ปัจจัยภายนอก



### ปัจจัยภายใน



ระบบการสอนตามแนวพุทธวิธี (สุมน อมรวิวัฒน์, ๒๕๓๐: ๗๐)

จึงเห็นได้ว่า การสอนโดยการสร้างศรัทธาและโยนิโสมนสิการเป็นวิธีการเรียนรู้แนวหนึ่ง จากหลาย ๆ แนวที่พระพุทธเจ้าได้ทรงวางไว้ เป็นวิธีการที่สามารถอธิบายได้ด้วยภาษาทางการศึกษาศาสตร์สมัยใหม่ว่า มีลักษณะบูรณาการของหลักจิตวิทยาการเรียนรู้ หลักการแนะแนว และหลักการสอนอย่างผลมกมกลมกลืนได้สัดส่วนสมดุลกันสามารถนำมาประยุกต์ใช้ในการเรียนการสอนในปัจจุบันได้ โดยเริ่มจากหลักการที่ว่า มนุษย์จะทำงานอย่างมีประสิทธิภาพถ้ามีความมั่นใจในตนเอง มีสติปัญญาและความสามารถ เชื่อมมันด้วยเหตุผลและปัญญาต่อสาระความรู้ว่าถูกต้อง มีคุณค่า และสามารถพิสูจน์ได้ เกิดการยอมรับว่าสิ่งที่เรียนไปมีความเป็นไปได้และนำไปปฏิบัติได้จริง ศรัทธาหรือความเชื่อมั่นนี้เองเป็นบ่อเกิดของฉันทะ คือความใฝ่รู้ ใฝ่เรียน บากบั่นพากเพียร ผิกหัด อบรมตนเองทั้งกาย วาจา ใจ โดยบุคคลผู้สั่งสอน แนะนำ อบรม เป็นผู้พร้อมด้วยคุณสมบัติของความเป็นกัลยาณมิตรมีความรู้จริงสามารถสั่งสอน อบรมด้วยกลวิธีการต่าง ๆ รวมทั้งจัดสภาพแวดล้อมที่เร้าให้เกิดการเรียนรู้ ศรัทธาเป็นปัจจัยภายนอกตัวบุคคลที่ต้องกำกับด้วยวิธีการแห่งปัญญา คือ โยนิโสมนสิการ ซึ่งเป็นปัจจัยภายในตัวบุคคล หมายถึงการทำในใจโดยแยบคาย เป็นความสามารถที่บุคคลรู้จักมอง รู้จักพิจารณาสิ่งทั้งหลายตามสภาวะโดยวิธีคิดหาเหตุปัจจัย สืบค้นจากต้นเหตุ ตลอดทางจนถึงผลสุดท้ายที่เกิด แยกแยะเรื่องออกให้เห็นตามสภาวะที่เป็นจริง คิดตามความสัมพันธที่สืบทอดจากเหตุโดยไม่นำความรู้สึกอุปาทานของตนเข้าไปจับหรือเคลือบคลุม บุคคลนั้นจะเกิดปัญญาในการแก้ปัญหาต่าง ๆ ได้อย่างเหมาะสม

ในการศึกษาค้นคว้าวิจัยนำแนวคิดการสร้างศรัทธาและเลือกวิธีการคิดแบบโยนิโสมนสิการ ๓ วิธี คือ การคิดแบบแยกแยะส่วนประกอบ การคิดแบบอรรถธรรมสัมพันธ์ การคิดแบบคุณโทษ และทางออก มาประยุกต์ในการจัดการเรียนการสอนวิชาการพยาบาลเด็ก ๒ เนื่องจากเห็นว่า การสร้างให้นักศึกษาเกิดศรัทธาในกระบวนการเรียนการสอนโดยครูผู้เป็นกัลยาณมิตร และการจัดสิ่งแวดล้อมที่มุ่งใจให้นักศึกษาเกิดการใฝ่รู้ใฝ่เรียน เป็นจุดเริ่มต้นที่โน้มนำให้นักศึกษาเกิดความสนใจที่จะเรียนรู้การฝึกคิดอย่างรอบคอบมีระบบระเบียบ นำไปสู่การแก้ปัญหาได้อย่างเหมาะสม โดยมีสถานการณ์ปัญหาที่เกิดขึ้นในสภาพจริงมาเป็นสิ่งกระตุ้นให้นักศึกษาได้ฝึกคิดตามหลักโยนิโสมนสิการทั้ง ๓ วิธีดังกล่าว ซึ่งเป็นวิธีที่สามารถนำมาผสมผสานเข้ากับกระบวนการพยาบาลได้เป็นอย่างดี ประกอบด้วยการประเมินสภาพผู้รับบริการ การวินิจฉัยปัญหาการพยาบาล การวางแผนการพยาบาล การปฏิบัติการพยาบาล และการประเมินผลการพยาบาล ซึ่งแต่ละขั้นตอนต่าง ๆ เหล่านี้ต้องอาศัยความสามารถในการคิดวิเคราะห์ แยกแยะความแตกต่างของข้อมูล จัดกลุ่มข้อมูลที่มีความสัมพันธ์กันแยกออกเป็นหมวดหมู่ แล้วตัดสินใจหรือสรุปสภาพปัญหาและสาเหตุ โดยอาศัยความรู้ ความคิดที่เป็นเหตุเป็นผล จากนั้นกำหนดจุดมุ่งหมายการแก้ปัญหาอย่างมีหลักการ

เพื่อเป็นแนวทางในการปฏิบัติการพยาบาล พร้อมทั้งพิจารณาประเมินค่าในแง่คุณประโยชน์-โทษ หรือ ผลดี-ผลเสียของการปฏิบัติการพยาบาลที่อาจเกิดขึ้นตามมา เลือกทางออกของวิธีการปฏิบัติ กิจกรรมการพยาบาลที่ถูกต้อง เหมาะสมที่สุด โดยการนำความรู้ ทฤษฎี มาผสมผสานเข้าด้วยกัน จึงสามารถแก้ปัญหาได้บรรลุตามจุดมุ่งหมายที่กำหนด รวมทั้งก่อให้เกิดประโยชน์สูงสุดต่อผู้รับบริการ

### ๒.๓ รูปแบบการสอนโดยสร้างศรัทธาและโยนิโสมนสิการ

ใน พ.ศ. ๒๕๒๖ สุมณ อมรวิวัฒน์ ได้นำแนวคิดจากหนังสือพุทธธรรมของพระราชวรมุนี ซึ่งได้เขียนเกี่ยวกับการสร้างศรัทธาและโยนิโสมนสิการ มาสร้างเป็นหลักการและขั้นตอนการสอน ตามแนวพุทธวิธีขึ้น เรียกว่า "การสอนโดยสร้างศรัทธาและโยนิโสมนสิการ" (สุมณ อมรวิวัฒน์, ๒๕๓๐) ซึ่งมีวิธีการดังต่อไปนี้

#### หลักการ

ครูเป็นบุคคลสำคัญที่สามารถจัดสภาพแวดล้อม แรงจูงใจ และวิธีการสอนให้ศิษย์เกิด ศรัทธาที่จะเรียนรู้ และได้ฝึกฝนวิธีการคิดโดยแยบคาย นำไปสู่การปฏิบัติจนประจักษ์จริง การสอน โดยสร้างศรัทธาและโยนิโสมนสิการนี้ ใช้สอนได้ทุกระดับการศึกษา มุ่งเน้นให้ครูเป็นกัลยาณมิตร ของศิษย์ ครูและศิษย์มีความสัมพันธ์อันดีต่อกัน และศิษย์ได้มีโอกาสคิด ได้แสดงออก ปฏิบัติอย่าง ถูกวิธี จนสามารถใช้ปัญญาแก้ปัญหาได้อย่างเหมาะสม

#### ขั้นตอนการสอน

ขั้นนำ การสร้างเจตคติที่ดีต่อครู วิธีการเรียน และบทเรียน

#### ๑. การจัดบรรยากาศในชั้นเรียนให้เหมาะสม

๑.๑ เหมาะสมกับระดับของชั้นเรียน เช่น การจัดชั้นเรียนในระดับปฐมวัยศึกษา ประถมศึกษา มัธยมศึกษา และอุดมศึกษา ย่อมมีความแตกต่างกันทั้งในแง่ของอาคารสถานที่ ครูภัณฑ์ การตกแต่งและอุปกรณ์อำนวยความสะดวกในการเรียนการสอน

๑.๒ เหมาะกับวัยและภูมิหลังของผู้เรียน บรรยากาศของชั้นเรียน สำหรับเด็กเล็ก อาจมีความร่าเริงสนุกสนาน มีเสียงเพลงดนตรีประกอบบทเรียน สำหรับนักเรียนที่โตขึ้น บรรยากาศของชั้นเรียนก็เปลี่ยนไป ชั้นเรียนสำหรับนิสิต บัณฑิตศึกษา นักเรียนนายทหาร นักเรียน อาชีวศึกษา พระภิกษุสามเณร เกษตรกร ฯลฯ ย่อมมีสภาพแวดล้อมและบรรยากาศที่เปลี่ยนแปลงไป

๑.๓ เหมาะสมกับวิธีการเรียนการสอน บรรยากาศและสภาพชั้นเรียนที่สอนโดยวิธีการบรรยาย การสาธิต การทดลอง การแสดงบทบาทสมมติ การจัดสถานการณ์จำลอง การเล่านิทาน การจัดศูนย์การเรียนรู้ การทำงานกลุ่ม การฝึกปฏิบัติ ฯลฯ ย่อมมีความแตกต่างกัน ครูจึงต้องจัดสภาพชั้นเรียนให้สอดคล้องกับวิธีการสอนนั้น ๆ

๑.๔ เหมาะสมกับบทเรียนที่สอน การสอนวิชาที่มีเนื้อหาต่างกัน ย่อมมีบรรยากาศและสภาพชั้นเรียนแตกต่างกันไป การสอนวิชาภาษาไทยย่อมต้องเน้นการจัดสื่อการสอนให้นักเรียนได้ฝึกทักษะทางการอ่าน เขียน พูด ฟัง ในขณะที่สอนศิลปะ พลศึกษา และดนตรี จะมีสภาพชั้นเรียนอีกอย่างหนึ่ง การเรียนวิชาศาสนาและปรัชญาอาจมีการถกเถียงและซักถามกันอย่างเคร่งครัด ในขณะที่การเรียนวิชาวิทยาศาสตร์ อาจเน้นการสาธิต การทดลอง การสังเกต และมีความตื่นตัวที่ได้ค้นพบความจริงของธรรมชาติ เมื่อนักเรียนหรือนักศึกษาได้พบบรรยากาศที่เปลี่ยนไปในแต่ละวิชา เขาย่อมรู้สึกสนุกและสนใจที่จะได้เรียนรู้วิชาการที่กลายเป็นสิ่งแปลกใหม่ น่าค้นหา แลวงหาคำตอบ เราจึงเกิดศรัทธาที่จะได้ศึกษาเล่าเรียนอย่างจริงจังต่อไป

## ๒. บุคลิกภาพของครูและการสร้างความสัมพันธ์ที่ดีระหว่างครูกับศิษย์

ปัจจุบันนี้ การศึกษาได้แผ่ขยายไปกว้างขวาง จำนวนนักเรียนมีมากมาย และจำนวนครูก็เพิ่มขึ้นเช่นกัน คุณสมบัติของผู้ที่เป็นครูนั้นมักพิจารณากันที่วุฒิและกำหนดอัตราเงินเดือนตามตำแหน่งหน้าที่ของวุฒินั้น ๆ ทุกระดับการศึกษาจึงมีครูหลายประเภท ต่างรุ่น ต่างวุฒิ ต่างวัย และมีประสบการณ์ ความสามารถ คุณธรรมที่แตกต่างกัน บุคลิกภาพและพฤติกรรมของครูก็เปลี่ยนแปลงไปตามยุคสมัย ความศรัทธาที่ศิษย์เคยมีต่อครูก็ดูจะลดน้อยลงกว่าเดิม และความสัมพันธ์อันครูกับศิษย์ก็ห่างเหินกันไปทุกที (สุมน อมรวิวัฒน์, ๒๕๓๐)

ในการสอนแบบสร้างศรัทธานี้ ครูควรคงบุคลิกภาพที่ดีของการเป็นครูไว้ ดังต่อไปนี้

๒.๑ บุคลิกภาพทางกาย มีความสะอาด สีสหน้าแจ่มใส สงบ และสำรวม

๒.๒ เป็นผู้ที่มีสุขภาพจิตดี กล่าวคือ มีจิตใจเป็นอิสระ ไม่ตกเป็นทาสของตัณหาและอาฆิบ เพราะผู้ที่มีใจเป็นอิสระ ปลอดโปร่งจากปัญหาเท่านั้นที่จะชี้แนะและช่วยเหลือผู้อื่นได้ดี

๒.๓ มีความมั่นใจในตนเอง เนื่องจากเป็นผู้ที่รู้จริงและปฏิบัติจริงในสิ่งที่สอนผู้อื่น ครูที่ดีจึงไม่มีปมด้อยหรือปมเด่น เป็นผู้ที่มีความเรียบง่ายอันคนธรรมดาสามัญ

ด้วยความรู้และความรัก ครูผู้เป็นกัลยาณมิตรจึงควรสร้างศรัทธาด้วยจิตเมตตาต่อศิษย์ ช่วยให้ความอบอุ่นใจ เป็นกันเอง และแนะแนวทางแก้ปัญหาอย่างมีหลักการและเหตุผล ความสัมพันธ์ที่ดีระหว่างครูกับศิษย์จะเกิดขึ้นเมื่อศิษย์ตระหนักว่าครูหวังดีต่อเขา ครูมีความยุติธรรมและรัก การสอน ครูนั้นมุ่งสร้างสรรคมีใช้ทำลาย เมื่อความสัมพันธ์ระหว่างครูกับศิษย์เป็นไปเช่นนี้ ศิษย์ย่อมเกิดกำลังใจและตั้งใจใฝ่รู้วิทยาการที่ครูจะถ่ายทอดให้

### ๓. การเสนอสิ่งเร้าและแรงจูงใจ

๓.๑ ใช้สื่อการเรียนการสอนหรืออุปกรณ์และวิธีการต่าง ๆ เพื่อเร้าความสนใจ เช่น การจัดป้ายนิเทศ นิทรรศการ เสนอเอกสาร ภาพกรณีปัญหา กรณีตัวอย่าง สถานการณ์จำลอง นิทาน หุ่น เป็นต้น

๓.๒ จัดกิจกรรมชั้นนำที่สนุก น่าสนใจ

๓.๓ นักเรียนได้ตรวจสอบความรู้ ความสามารถของตน และได้รับทราบผลทันทีที่เป็นการเสริมแรง

### ขั้นสอน

๑. ครูเสนอปัญหาที่เป็นสาระสำคัญของบทเรียน หรือเสนอหัวข้อเรื่อง ประเด็นสำคัญของบทเรียนด้วยวิธีการต่าง ๆ

๒. ครูแนะแหล่งวิทยาการและแหล่งข้อมูล

๓. นักเรียนฝึกการรวบรวมข้อมูล ข้อเท็จจริง ความรู้ และหลักการ โดยใช้ทักษะที่เป็นเครื่องมือของการเรียนรู้ ทักษะทางวิทยาศาสตร์และทักษะทางสังคม

๔. จัดกิจกรรมที่เร้าให้เกิดการคิดวิธีการต่าง ๆ เช่น วิธีคิดสืบค้นต้นเค้า วิธีคิดสืบสาวตลอดสาย วิธีคิดสืบค้นต้นปลาย วิธีคิดโยงสายสัมพันธ์ เป็นต้น การจัดกิจกรรมให้นักเรียนรู้จักคิด จะต้องเป็นกิจกรรมที่นักเรียนได้มีส่วนร่วม ได้ลงมือค้นคว้า ได้พบกับสิ่งเร้า เกิดความสนใจที่จะคิดต่อไป จนสามารถสรุปความคิดได้

๕. ฝึกการสรุปประเด็นข้อมูลความรู้และเปรียบเทียบประเมินค่า โดยวิธีการแลกเปลี่ยนความคิดเห็น ทดลอง ทดสอบ จัดเป็นทางเลือกและทางออกของการแก้ปัญหา

๖. ดำเนินการเลือกและตัดสินใจ

๗. กิจกรรมฝึกปฏิบัติเพื่อพิสูจน์ผลการเลือกและการตัดสินใจนั้นให้ประจักษ์จริง



### ขั้นสรุป

๑. ครูและนักเรียนสังเกตวิธีการปฏิบัติ ตรวจสอบและปรับปรุงแก้ไขให้ปฏิบัติถูกต้อง
๒. อภิปรายและสอบถามข้อสงสัย
๓. สรุปผลการปฏิบัติ
๔. สรุปบทเรียน
๕. วัดและประเมินผล

### ๒.๔ งานวิจัยที่เกี่ยวข้องกับการสอนโดยสร้างศรัทธาและโยนิโสมนสิการ

วรรณภา สุทธิวิจิตร (๒๕๒๗) ได้ทำการทดลองสอนจริยศึกษาโดยการสร้างศรัทธา และนำแนวคิดโยนิโสมนสิการ ๓ วิธี คือ คิดอย่างสัมพันธ์ คิดโดยหาเหตุผล และคิดจำแนกแยกแยะ มาประยุกต์ในการเรียนการสอนแก่นักเรียนชั้นประถมศึกษาปีที่ ๓ ปีการศึกษา ๒๕๒๖ โรงเรียนสาธิตแห่งมหาวิทยาลัยเกษตรศาสตร์ จำนวน ๖๐ คน แบ่งเป็นกลุ่มทดลองและกลุ่มควบคุม กลุ่มละ ๓๐ คน พบว่า ความคิดรวบยอดเชิงจริยธรรมของนักเรียนที่ได้รับการสอนตามปกติ และกลุ่มที่ได้รับการสอนโดยสร้างศรัทธาตามแนวพุทธวิธี มีความแตกต่างกันอย่างมีนัยสำคัญทางสถิติที่ระดับ .๐๕ นักเรียนที่เรียนตามแผนการสอนปกติ และนักเรียนที่เรียนตามแผนการสอนโดยสร้างศรัทธา มีการเรียนรู้โดยมีขณิคมเลขคณิตของคะแนนหลังสอนสูงกว่าก่อนสอน อย่างมีนัยสำคัญทางสถิติที่ระดับ .๐๕

วิไลวรรณ จันฉกรรจ์ (๒๕๓๐) ได้ทดลองสอนภาษาไทยโดยใช้กระบวนการเรียนการสอนตามหลักพุทธสูตร และนำแนวคิดโยนิโสมนสิการ ๓ วิธี คือ คิดจำแนกแยกแยะ คิดเชื่อมโยงสัมพันธ์ และคิดสรุปหลักการ มาประยุกต์ใช้กับนักเรียนชั้นประถมศึกษาปีที่ ๖ ปีการศึกษา ๒๕๒๙ โรงเรียนจักรวรรดิวิทยานุกูล จังหวัดชัยภูมิ จำนวน ๖๐ คน แบ่งเป็นกลุ่มทดลองและกลุ่มควบคุม กลุ่มละ ๓๐ คน ผลการทดลองพบว่า ๑) นักเรียนกลุ่มทดลองที่ได้รับการสอนตามหลักพุทธสูตร กับนักเรียนกลุ่มควบคุมที่ได้รับการสอนตามปกติ มีผลสัมฤทธิ์ทางการเรียนวิชาภาษาไทยแตกต่างกัน อย่างมีนัยสำคัญทางสถิติที่ระดับ .๐๕ โดยผลสัมฤทธิ์ของกลุ่มทดลองสูงกว่ากลุ่มควบคุม ๒) นักเรียนกลุ่มทดลองมีผลสัมฤทธิ์ทางการเรียนวิชาภาษาไทย ภายหลังจากทดลองสูงกว่าก่อนการทดลอง อย่างมีนัยสำคัญทางสถิติที่ระดับ .๐๑

สมาน ภาครจิตร (๒๕๓๒) ได้ศึกษาเรื่อง สัมฤทธิ์ผลในการเรียนคณิตศาสตร์ของนักเรียนชั้นประถมศึกษาปีที่ ๓ ปีการศึกษา ๒๕๓๒ โรงเรียนบ้านกลางมิตรภาพที่ ๔๔ จังหวัดกระบี่ จำนวน ๓๐ คน ที่เรียนด้วยวิธีสอนแบบสร้างศรัทธาและโยนิโสมนสิการ โดยใช้แนวคิดโยนิโสมนสิการ ๓ วิธี คือ วิธีคิดแบบแยกแยะส่วนประกอบ วิธีคิดแบบสืบสาวเหตุปัจจัย และวิธีคิดแบบอรรถธรรมสัมพันธ์ พบว่า นักเรียนที่เรียนคณิตศาสตร์ด้วยวิธีการสอนแบบสร้างศรัทธาและโยนิโสมนสิการ มีการเรียนรู้และมีพัฒนาการด้านผลสัมฤทธิ์ทางการเรียนสูงขึ้นกว่าก่อนสอนอย่างมีนัยสำคัญทางสถิติที่ระดับ .๐๑

ณัชชา พัฒนาการ (๒๕๓๓) ได้นำการสอนโดยสร้างศรัทธาและใช้แนวคิดโยนิโสมนสิการ ๓ วิธี คือ คิดอย่างสัมพันธ์ คิดโดยหาเหตุผล และคิดจำแนกแยกแยะ มาประยุกต์กับกระบวนการเผชิญสถานการณ์ เพื่อศึกษาความสามารถในการตัดสินใจแก้ปัญหา และผลสัมฤทธิ์ทางการเรียนกลุ่มวิชาสร้างเสริมประสบการณ์ชีวิตของนักเรียนชั้นประถมศึกษาปีที่ ๓ ปีการศึกษา ๒๕๓๒ โรงเรียนสาธิตแห่งมหาวิทยาลัยเกษตรศาสตร์ จำนวน ๓๐ คน พบว่า นักเรียนมีความสามารถในการแก้ปัญหาเมื่อเผชิญสถานการณ์และมีผลสัมฤทธิ์ทางการเรียนกลุ่มวิชาสร้างเสริมประสบการณ์ชีวิตสูงกว่าเกณฑ์ รวมทั้งยังมีความสัมพันธ์กันทางบวกด้วย

กำพล ดิตประเสริฐ (๒๕๓๔) ได้ศึกษาผลการสอนภาษาอังกฤษโดยใช้กระบวนการเรียนการสอนตามหลักพุทธ และนำแนวคิดโยนิโสมนสิการ ๓ วิธี คือ คิดจำแนกแยกแยะ คิดเชื่อมโยงสัมพันธ์ และคิดสรุปหลักการ มาประยุกต์ใช้กับนักเรียนชั้นประถมศึกษาปีที่ ๖ ปีการศึกษา ๒๕๓๒ โรงเรียนบ้านหนองรี จังหวัดลพบุรี จำนวน ๒๗ คน ผลการทดลองพบว่านักเรียนที่ได้รับการสอนตามหลักพุทธมีผลสัมฤทธิ์ทางการเรียนวิชาภาษาอังกฤษหลังการทดลองสูงกว่าเกณฑ์อย่างมีนัยสำคัญทางสถิติที่ระดับ .๐๑

อารมณ กัณฑศรีวิกรม (๒๕๓๖) ได้ศึกษาผลการสอนโดยสร้างศรัทธาและโยนิโสมนสิการ โดยใช้วิธีคิดแบบคุณโทษและทางออกที่มีต่อผลสัมฤทธิ์ทางการเรียนกลุ่มวิชาสร้างเสริมประสบการณ์ชีวิตของนักเรียนชั้นประถมศึกษาปีที่ ๕ ปีการศึกษา ๒๕๓๖ โรงเรียนราชบุรี จำนวน ๖๐ คน แบ่งเป็นกลุ่มทดลองและกลุ่มควบคุม กลุ่มละ ๓๐ คน พบว่า นักเรียนที่เรียนด้วยการสอนโดยสร้างศรัทธาและโยนิโสมนสิการโดยใช้วิธีคิดแบบคุณโทษและทางออก มีคะแนนความรู้และความสามารถในการตัดสินใจเรื่องสิ่งแวดล้อมสูงกว่านักเรียนที่เรียนด้วยการสอนปกติ อย่างมีนัยสำคัญทางสถิติที่ระดับ .๐๑

อังชณา บุรินทรภักดี (๒๕๓๗) ศึกษาผลการใช้ชุดการสอนเพื่อพัฒนาทักษะการคิดแบบโยนิโสมนสิการ ในวิชาพลังงานกับสิ่งแวดล้อม ของนักเรียนชั้นมัธยมศึกษาปีที่ ๕ ปีการศึกษา ๒๕๓๖ โรงเรียนสุรศักดิ์มนตรี กรุงเทพมหานคร กลุ่มตัวอย่างที่ใช้ในการวิจัยจำนวน ๔๐ คน แบ่งเป็นกลุ่มสูงและกลุ่มต่ำ กลุ่มละ ๒๐ คน ผลการวิจัยพบว่า ๑) นักเรียนกลุ่มที่มีระดับผลการเรียนสูงและกลุ่มที่มีระดับผลการเรียนต่ำมีทักษะการคิดแบบโยนิโสมนสิการสูงกว่าก่อนการทดลองอย่างมีนัยสำคัญทางสถิติที่ระดับ .๐๕ ๒) นักเรียนกลุ่มที่มีระดับผลการเรียนสูงและกลุ่มที่มีระดับผลการเรียนต่ำ มีทักษะการคิดแบบโยนิโสมนสิการไม่แตกต่างกันอย่างมีนัยสำคัญทางสถิติที่ระดับ .๐๕ ๓) นักเรียนกลุ่มที่เรียนมีความพึงพอใจและตระหนักถึงคุณค่าต่อการเรียนโดยใช้ชุดการสอนเพื่อพัฒนาทักษะการคิดแบบโยนิโสมนสิการ

จากงานวิจัยที่เกี่ยวข้องกับการสอนโดยสร้างศรัทธาและโยนิโสมนสิการ ดังกล่าวข้างต้นที่มีผู้นำไปศึกษาในกลุ่มตัวอย่างที่เป็นนักเรียนชั้นมัธยมศึกษาและประถมศึกษาชั้นนั้น แสดงให้เห็นว่าวิธีการสอนโดยสร้างศรัทธาและโยนิโสมนสิการส่งผลทำให้ผู้เรียนเกิดการเรียนรู้ มีพัฒนาการด้านผลสัมฤทธิ์ทางการเรียน ความสามารถในการแก้ปัญหา และความสามารถในการตัดสินใจเพิ่มขึ้น อีกทั้งนักเรียนยังมีความพึงพอใจและตระหนักถึงคุณค่าต่อการเรียนโดยใช้ชุดการสอนเพื่อพัฒนาทักษะการคิดแบบโยนิโสมนสิการด้วย รวมทั้งยังไม่เคยมีผู้ใดนำวิธีการดังกล่าวมาใช้ในการจัดการเรียนการสอนทางพยาบาลศาสตร์ ผู้วิจัยจึงสนใจศึกษาผลการสอนโดยสร้างศรัทธาและโยนิโสมนสิการต่อความสามารถในการแก้ปัญหาทางการพยาบาลของนักศึกษาพยาบาล

### ๓. ความสามารถในการแก้ปัญหาทางการพยาบาล

#### ๓.๑ แนวคิดทั่วไปเกี่ยวกับการแก้ปัญหา

##### ความหมายของปัญหา

Kepner, C. H., and Tregoe, B. B. (1981 อ้างถึงใน รศนา อัครชกิจ, ๒๕๓๗) กล่าวว่า ปัญหา หมายถึง เหตุการณ์ที่หันเหเบี่ยงเบนไปจากที่ควรจะเป็น หรืออีกนัยหนึ่งคือ ความแตกต่างระหว่างสภาวะที่เกิดขึ้นจริงกับสภาวะที่ตั้งเป้าหมายว่าควรจะเป็น

Alavi, C., and others (1997: 473-480) กล่าวว่า ปัญหา คือ จุดเริ่มแรกของกระบวนการเรียนรู้ ซึ่งเป็นเสมือนตัวกระตุ้นให้เกิดการประยุกต์เพื่อแก้ปัญหา หรือใช้ทักษะเชิงเหตุผล

พวงเพ็ญ ชุณหปราณ (๒๕๓๓) กล่าวว่า ปัญหาคือสิ่งที่เมื่อเราเผชิญหน้าอยู่ เราอยู่ในสภาพการณ์ที่ไม่สามารถหาข้อมูล วิธีการหนึ่งวิธีการใดโดยเฉพาะมาแก้ไขสภาพการณ์นั้นได้ หรืออาจมีข้อมูลอยู่แล้วแต่ไม่สามารถนำมาใช้ได้

ปรีชาพร วงศ์อนุตรโรจน์ (๒๕๓๔) กล่าวว่า ปัญหาคือกิจกรรมที่ต้องการบรรลุเป้าหมาย และมีเหตุขัดข้องเกิดขึ้นทำให้ไม่สามารถบรรลุเป้าหมายได้

อาภรณ์ ทูตวง (๒๕๓๕) กล่าวว่า ปัญหาหมายถึงสิ่งที่ซับซ้อน ยังหาคำตอบไม่ได้ และการที่จะได้คำตอบมานั้นต้องใช้กระบวนการที่เหมาะสม

นอกจากนี้ พระอาจารย์วิรัตน์ วิตฺตโม (๒๕๓๙: ๑๖-๑๗) กล่าวถึงความหมายของปัญหาไว้ว่าคือสิ่งที่ทำให้เกิดความยุ่งยาก ซึ่งหมายถึงปัญหาหรืออุปสรรคของมนุษย์ ถ้าถามว่าปัญหาคืออะไร ตามความรู้สึกของคนก็จะได้คำตอบอีกว่า เป็นความคับข้องใจ ดังนั้นไม่ว่าคำตอบจะเป็นเช่นไรก็ตาม ปัญหาก็คือสิ่งที่จะต้องแก้ไข

จากความหมายของปัญหาที่กล่าวมาข้างต้น สรุปได้ว่า ปัญหาคืออุปสรรคที่ขัดขวางไม่ให้บุคคลบรรลุถึงจุดหมายที่วางไว้ เป็นเหตุการณ์ที่เบี่ยงเบนไป ซึ่งต้องใช้กระบวนการต่าง ๆ ที่เหมาะสมเพื่อแก้ไขสถานการณ์ที่เป็นปัญหานั้น

#### ความหมายของการแก้ปัญหา

Good, C. V. (1973) ได้แสดงความเห็นว่า วิธีการทางวิทยาศาสตร์ก็คือวิธีการแก้ปัญหา นั่นเอง กล่าวคือ การแก้ปัญหาเป็นแบบแผนหรือวิธีดำเนินการซึ่งอยู่ในสภาวะที่พยายามตรวจข้อมูลที่หามาได้ที่มีความเกี่ยวข้องกับปัญหา มีการตั้งสมมติฐาน และมีการตรวจสอบสมมติฐานภายใต้การควบคุม มีการเก็บรวบรวมข้อมูลจากการทดลอง เพื่อหาความสัมพันธ์และทดสอบสมมติฐานนั้นว่าเป็นจริงหรือไม่

Gagne, R. M. (1985) กล่าวถึงการแก้ปัญหาว่าเป็นกระบวนการที่ผู้เรียนค้นพบ เป็นการผสมผสานสิ่งที่ได้เรียนรู้มาและวางแผนที่จะประยุกต์สิ่งเหล่านั้นเพื่อความสำเร็จในการแก้ปัญหา สำหรับสถานการณ์ใหม่ ๆ

DeYoung, S. (1990) กล่าวถึงการแก้ปัญหาว่า เป็นการเรียนรู้ในขั้นที่สูงสุด และการที่จะแก้ปัญหาได้นั้นผู้เรียนต้องเข้าใจปัญหาอย่างชัดเจน

อาภรณ์ ชูดวง (๒๕๓๕) สรุปไว้ว่า การแก้ปัญหาเป็นพฤติกรรมแบบแผนหรือวิธีดำเนินการที่ต้องอาศัยกระบวนการคิดเชิงวิเคราะห์ วิจาร์ณ วิถีการทางวิทยาศาสตร์ ประสบการณ์เดิมจากการเรียนรู้ทั้งทางตรงและทางอ้อมมาใช้เพื่อให้บรรลุถึงจุดมุ่งหมายที่ต้องการ

กุลวดี โรจน์ไพศาลกิจ (๒๕๓๖) สรุปว่าการแก้ปัญหา หมายถึง การใช้ความสามารถในกระบวนการคิดประกอบกับความรู้ ประสบการณ์ และวิถีการทางวิทยาศาสตร์ ตลอดจนประสบการณ์เดิมจากการเรียนรู้ทางตรงและทางอ้อมมาใช้เพื่อให้บรรลุถึงจุดมุ่งหมายที่ต้องการ

จากที่กล่าวมาสรุปว่า การแก้ปัญหา เป็นกระบวนการที่มีระเบียบแบบแผน ต้องอาศัยกระบวนการคิด ร่วมกับความรู้และประสบการณ์นำมาใช้ในการแก้ปัญหาอย่างสร้างสรรค์ เพื่อให้บรรลุตามจุดมุ่งหมายที่วางไว้ ซึ่งผู้เรียนต้องมีความเข้าใจปัญหาอย่างชัดเจนด้วย

#### กระบวนการแก้ปัญหา

Bloom, B. S. (1956: 122) ได้กล่าวถึงกระบวนการแก้ปัญหามี ๕ ขั้นตอน คือ

๑. เมื่อผู้เรียนได้พบปัญหา จะต้องคิดค้นหาสิ่งที่เคยพบเห็นและเกี่ยวข้องกับปัญหา
๒. ผู้เรียนจะใช้ผลจากขั้นที่ ๑ มาสร้างรูปแบบของปัญหาขึ้นมาใหม่
๓. มีการจำแนกแยกแยะปัญหา
๔. การเลือกใช้ทฤษฎี หลักการ ความคิดและวิธีที่เหมาะสมกับปัญหา
๕. การใช้ข้อสรุปของวิธีการมาแก้ปัญหา

Guilford, J. P., and Hoepfner, R. (1971: 130) ได้กำหนดลำดับการแก้ปัญหาว่าประกอบด้วย ๕ ขั้นตอน คือ

๑. ขั้นเตรียมการ หมายถึง ขั้นตั้งปัญหา หรือค้นพบว่าปัญหาที่แท้จริงของเหตุการณ์คืออะไร
๒. ขั้นการวิเคราะห์ปัญหา หมายถึง ขั้นในการพิจารณาดูว่ามีสิ่งใดบ้างที่เป็นสาเหตุสำคัญของปัญหา หรือสิ่งใดบ้างที่ไม่ใช่สาเหตุสำคัญ
๓. ขั้นเสนอแนวทางในการแก้ปัญหา หมายถึง การหาวิธีการแก้ปัญหาซึ่งตรงกับสาเหตุของปัญหา แล้วแสดงออกมาในรูปของวิธีการแก้ปัญหา สุดท้ายจะได้ผลลัพธ์ออกมา

๔. **ขั้นตรวจสอบผล** หมายถึง ขั้นในการเสนอเกณฑ์เพื่อตรวจสอบผลลัพธ์ที่ได้จากการเสนอวิธีการแก้ปัญหา ถ้าพบว่าผลลัพธ์ที่ได้ยังไม่ถูกต้อง ก็ต้องมีวิธีการเสนอปัญหาใหม่จนกว่าจะได้ผลลัพธ์ที่ถูกต้อง

๕. **ขั้นในการนำไปประยุกต์ใหม่** หมายถึง การนำวิธีการแก้ปัญหาที่ถูกต้องไปใช้ในโอกาสข้างหน้า เมื่อพบกับเหตุการณ์ที่เป็นปัญหาลักษณะคล้ายคลึงกับปัญหาที่แล้ว

Sprankle, M. (1995) กล่าวถึงขั้นตอนการแก้ปัญหา ๖ ขั้นตอน ดังนี้

๑. ระบุปัญหา
๒. ทำความเข้าใจกับปัญหา
๓. ระบุทางเลือกเพื่อแก้ปัญหา
๔. เลือกวิธีที่ดีที่สุดจากทางเลือกในข้อ ๓ ไปใช้
๕. กำหนดวิธีการที่จะนำทางเลือกไปแก้ปัญหา
๖. ประเมินผล

วีรพล สุวรรณันต์ (๒๕๓๔) ได้เสนอขั้นตอนของการแก้ปัญหาโดยยึดหลักอริยสัจ ๔ ทางพระพุทธศาสนา คือ

๑. ระบุปัญหา (ทุกข์)
๒. สาเหตุแห่งปัญหา (สมุทัย)
๓. การกำหนดจุดมุ่งหมายในการแก้ปัญหา (นิโรธ)
๔. กำหนดแนวทางแก้ไขปัญหา (มรรค)

นอกจากนี้ สุมน อมรวิวัฒน์ (๒๕๓๗) ได้กล่าวถึงกระบวนการกลยณมิตรช่วยให้บุคคลแก้ปัญหาได้ โดยการจัดขั้นตอนตามหลักอริยสัจ ๔ เป็น ๗ ขั้นตอนดังนี้

๑. การกำหนดและจัดประเด็นปัญหา
๒. การร่วมกันคิดวิเคราะห์เหตุของปัญหา
๓. การจัดลำดับความเข้ม ระดับของปัญหา
๔. การกำหนดจุดหมายหรือสภาวะพ้นปัญหา
๕. การร่วมกันคิดวิเคราะห์ความเป็นไปได้ของการแก้ปัญหา
๖. การจัดลำดับจุดมุ่งหมายของภาวะพ้นปัญหา
๗. การปฏิบัติเพื่อแก้ปัญหาตามแนวทางที่ถูกต้อง

กล่าวโดยสรุปแล้ว กระบวนการแก้ปัญหาส่วนใหญ่มักเริ่มจากขั้นตอนแรกคือ การระบุปัญหา แล้วจึงวิเคราะห์แยกแยะองค์ประกอบ สาเหตุของการเกิดปัญหา กำหนดจุดมุ่งหมายและแนวทางการแก้ปัญหา จากนั้นลงมือปฏิบัติแล้วตรวจสอบ ประเมินทางเลือกนั้น สุดท้ายจึงเป็นการหาข้อสรุปที่เหมาะสมสำหรับปัญหา

### ๓.๒ แนวคิดเกี่ยวกับการแก้ปัญหาทางการพยาบาล

#### ความหมายของปัญหาทางการพยาบาล

Abdellah, F. (1964 อ้างถึงใน สมศรี สัจจะสกุลรัตน์, ๒๕๓๗) ได้ให้ความหมายของปัญหาทางการพยาบาลว่า เป็นภาวะปัญหาที่ผู้ป่วยและครอบครัวของผู้ป่วยเผชิญอยู่ ซึ่งพยาบาลต้องให้ความช่วยเหลือโดยหน้าที่แห่งวิชาชีพ

Ashworth, and Castledine (1981) กล่าวว่า ปัญหาทางการพยาบาล หมายถึง สภาพการณ์หรือสถานการณ์ที่ผู้ป่วยต้องการความช่วยเหลือจากพยาบาล หรือสภาวะที่ผู้ป่วยต้องการกลับสู่ภาวะปกติอีกครั้งหนึ่ง หรือหากต้องตายก็ตายอย่างสงบ

ฟาริดา อิบราฮิม (๒๕๒๕) กล่าวถึง ปัญหาทางการพยาบาลว่า เป็นคำถามที่พยาบาลและทีมพยาบาลตั้งขึ้น และต้องตอบคำถามเพื่อหาทางแก้ปัญหาของผู้ป่วย เพื่อกำหนดเป้าหมายมุ่งให้การป้องกัน ระวังหรือบรรเทาและระจัดปัญหาของผู้ป่วย

สมศรี สัจจะสกุลรัตน์ (๒๕๓๗) กล่าวว่า ปัญหาทางการพยาบาลหมายถึง เหตุการณ์ สภาพการณ์ หรือสภาพของผู้ป่วยที่เป็นอุปสรรคขัดขวางต่อการทำงานที่จะทำให้บุคคลนั้นมีสุขภาพที่ดี ทั้งร่างกาย จิตใจ อารมณ์ และสังคม นักศึกษาพยาบาลสามารถเข้าไปให้การดูแลตามความต้องการพื้นฐานของมนุษย์

เพ็ญศรี รักสละ (๒๕๓๗) สรุปความหมายของปัญหาทางการพยาบาลไว้ว่า คือ การตอบสนองความต้องการพื้นฐานของผู้ป่วย การเป็นอุปสรรคนี้เป็นผลให้ผู้ป่วยมีการแสดงออกในสภาพที่ผู้ป่วยต้องการความช่วยเหลือ เป็นการต้องการความช่วยเหลือจากพยาบาลในขอบเขตของการพยาบาล

กล่าวสรุปโดยรวมแล้ว ปัญหาทางการพยาบาล หมายถึง เหตุการณ์ สถานการณ์ หรือ สภาพที่ผู้ป่วยและครอบครัวเผชิญอยู่ เป็นอุปสรรคขัดขวางต่อการมีสุขภาพดีของบุคคลทั้งด้าน ร่างกาย จิตใจ อารมณ์ สังคม ที่ผู้ป่วยและครอบครัวต้องการความช่วยเหลือ ซึ่งพยาบาลสามารถ เข้าไปให้การดูแลตามความต้องการพื้นฐานของบุคคลโดยหน้าที่แห่งวิชาชีพ

### กระบวนการแก้ปัญหาทางการพยาบาล

ความสามารถในการแก้ปัญหา นับเป็นคุณสมบัติที่สำคัญที่สุดประการหนึ่งสำหรับวิชาชีพ การพยาบาล ดังที่ Larkin, P. D., and Backer, B. A. (1977 อ้างถึงใน นิษฐิตา สันะชุนางกูร และ คณะ, ๒๕๓๖) ได้กล่าวไว้ว่า ความสามารถในการแก้ปัญหามีความสำคัญอย่างมากต่อวิชาชีพ การพยาบาล ทั้งนี้เพราะความรู้ซึ่งเป็นข้อเท็จจริงที่ได้เรียนมาจากโรงเรียนพยาบาลนั้นภายในเวลา ไม่นานนักก็จะไม่พอเพียงสำหรับการปฏิบัติงาน หากปราศจากความสามารถในการแก้ปัญหา พยาบาลก็จะทำงานโดยอาศัยการท่องจำ ไม่มีความคิด ริเริ่มสร้างสรรค์ ความรู้นั้นไม่นานก็หมดไป แม้ความรู้ที่เป็นข้อเท็จจริงจะเป็นสิ่งสำคัญในการพยาบาล แต่ความสามารถในการประมวล ข้อเท็จจริงเหล่านั้นมาใช้ให้เกิดประโยชน์มีความสำคัญมากกว่า ทั้งนี้ความสามารถในการแก้ปัญหา เป็นสิ่งสำคัญในการปฏิบัติการพยาบาล ซึ่งช่วยให้พยาบาลนำความรู้และทักษะมาใช้ในแต่ละ เหตุการณ์ได้อย่างเหมาะสม ช่วยให้การปฏิบัติการพยาบาลเป็นระบบขึ้น ก่อให้เกิดความเข้มแข็ง ของวิชาชีพจากความสามารถของพยาบาลในการนำระบบการพยาบาลไปใช้ในสถานการณ์ แวดล้อมได้อย่างมีประสิทธิภาพ ช่วยสร้างสมรรถภาพของงานให้เป็นที่ยอมรับของวงการวิชาชีพ พยาบาล ที่มีสุขภาพ และสังคมภายนอก (สมจิต หนูเจริญกุล, ๒๕๒๙: ๙๓)

ซึ่ง Johnson, M. M., et al. (1980) ได้กล่าวถึงการแก้ปัญหาทางการพยาบาลว่าเป็น ความพยายามของพยาบาลในการช่วยให้ผู้ป่วยได้แก้ปัญหาของตนเองเพื่อดำรงไว้ซึ่งความสมดุล ทางด้านความต้องการพื้นฐาน เพื่อแก้ไขภาวะไม่สมดุลและเพื่อยับยั้งสิ่งรบกวนต่อสมดุล นอกจากนี้ อภรณ์ ชูดวง (๒๕๓๕) กล่าวถึง การแก้ปัญหาทางการพยาบาลว่า เป็นการปฏิบัติการพยาบาล โดยอาศัยกระบวนการที่ประกอบด้วยกิจกรรมการรวบรวมข้อมูล และกำหนดปัญหาทางการ พยาบาล การวางแผนการพยาบาล การปฏิบัติการพยาบาล และการประเมินผลการปฏิบัติการ พยาบาล เพื่อใช้ในการแก้ปัญหาทางการพยาบาล สอดคล้องกับ Kissinger, J. F., and Munjar, B. A. (1981) ที่กล่าวว่า กระบวนการพยาบาล คือรูปแบบของการแก้ปัญหาที่ซึ่งมุ่งเน้นที่ผู้ป่วยและช่วยให้ พยาบาลได้จัดรูปแบบความคิดของตนเองให้เป็นกระบวนการที่มีระบบระเบียบ กระบวนการพยาบาล ประกอบด้วย การประเมินปัญหาหรือการรวบรวมข้อมูลเพื่อบ่งชี้ปัญหา การวางแผนแก้ไขปัญหา



การปฏิบัติตามแผน และประเมินผล ดังนั้นกระบวนการพยาบาลก็คือ กระบวนการแก้ปัญหาตัวเอง หากว่าใช้คำว่า “กระบวนการพยาบาล” ก็จะเป็นสิ่งที่คุ้นเคยกับการพยาบาลมากกว่ากระบวนการแก้ปัญหา เนื่องจากเป็นสิ่งที่ใช้อยู่เป็นประจำในการเรียนการสอนทั้งภาคทฤษฎีและปฏิบัติ

กระบวนการแก้ปัญหาทางการพยาบาลได้มีการพัฒนาเรื่อยมา นับตั้งแต่ปี ค.ศ. ๑๙๐๐ แต่ได้เริ่มมีการจำแนกและวิเคราะห์กระบวนการแก้ปัญหอย่างจริงจังตั้งแต่ปี ค.ศ. ๑๙๕๐ โดยนักการศึกษาพยาบาล ซึ่งหลายท่านได้จำแนกขั้นตอนของการแก้ปัญหาทางการพยาบาลหรือกระบวนการพยาบาลไว้แตกต่างกัน และได้มีการพัฒนาจนถึงปัจจุบัน สรุปได้เป็น ๒ แนวคิด ดังนี้

แนวคิดที่ ๑ แนวคิดของ Little, D., and Carnevali, D. L. (1984 อ้างถึงใน เพ็ญศรี ระเบียบ, ๒๕๓๓) และ Yura & Walsh, 1988 (อ้างถึงใน สุจิตรา เหลืองอมรเลิศ และคณะ, ๒๕๔๐) ได้จำแนกกระบวนการพยาบาลออกเป็น ๔ ขั้นตอน ประกอบด้วย

๑. การประเมินสภาพบุคคลและการกำหนดปัญหาหรือการวินิจฉัยการพยาบาล
๒. การวางแผนการพยาบาล
๓. การปฏิบัติการพยาบาล
๔. การประเมินผลการพยาบาล

แนวคิดที่ ๒ แนวคิดของ Block, D. (1974 Cited by Stelzer, and Other, 1982 อ้างถึงใน เพ็ญศรี ระเบียบ, ๒๕๓๓) และ Carlson, et al., 1982 (อ้างถึงใน สุจิตรา เหลืองอมรเลิศ และคณะ, ๒๕๔๐) เห็นว่าการประเมินสภาพบุคคลร่วมกับการวินิจฉัยปัญหานั้น ทำให้ไม่สะดวกในการบันทึกโดยใช้ปัญหา ดังนั้นเพื่อให้ในแต่ละขั้นตอนชัดเจนขึ้น จึงแบ่งกระบวนการแก้ปัญหาทางการพยาบาลออกเป็น ๕ ขั้นตอน ดังนี้

๑. การประเมินสภาพบุคคล (Assessment)
๒. การกำหนดปัญหาหรือการวินิจฉัยการพยาบาล (Nursing Diagnosis)
๓. การวางแผนการพยาบาล (Planning)
๔. การปฏิบัติการพยาบาล (Implementation)
๕. การประเมินผลการพยาบาล (Evaluation)

จากแนวคิดเกี่ยวกับการแก้ปัญหาทางการพยาบาลและแนวคิดทั่วไปในการแก้ปัญหา ผู้วิจัยได้สรุปกระบวนการแก้ปัญหออกเป็น ๔ ขั้นตอน ซึ่งได้ใช้เป็นหลักในการสร้างแบบสอบอัตนัยประยุกต์วัดความสามารถในการแก้ปัญหาทางการพยาบาลของนักศึกษาพยาบาล ดังนี้

๑. การรวบรวมข้อมูล หมายถึง การรวบรวมข้อมูลโดยอาศัยความสามารถในการสังเกต การสัมภาษณ์ การตรวจร่างกาย พร้อมทั้งแยกแยะจัดกลุ่มข้อมูลที่มีความสัมพันธ์กันเป็นหมวดหมู่

๒. การระบุประเด็นปัญหา หมายถึง การประเมินข้อมูล สรุปสภาพปัญหาและสาเหตุซึ่งได้จากการวิเคราะห์ แปลผลข้อมูลที่รวบรวมได้โดยอาศัยความรู้ ความคิดที่เป็นเหตุเป็นผล

๓. การกำหนดแนวทางแก้ปัญหา หมายถึง การกำหนดวิธีการปฏิบัติกิจกรรมการพยาบาลเพื่อแก้ปัญหาให้บรรลุตามจุดมุ่งหมายที่วางไว้ โดยประยุกต์ความรู้ในทฤษฎี หลักการ และประสบการณ์ที่มีอยู่อย่างเหมาะสม

๔. การประเมินผล หมายถึง การเสนอเกณฑ์เพื่อตรวจสอบผลที่เกิดขึ้นจากการนำกระบวนการแก้ปัญหาทางการพยาบาลนั้นมาปฏิบัติ

### ๓.๓ การวัดความสามารถในการแก้ปัญหา

#### ความสามารถในการแก้ปัญหา

Stollberg, R. J. (1956: 225-228 อ้างถึงใน นุสร จำปาวัลย์, ๒๕๓๕) ได้แสดงความคิดเห็นว่า ปัญหาที่เกิดขึ้น และวิธีการแก้ปัญหารองแต่ละคนย่อมมีลักษณะเฉพาะเป็นเอกัตบุคคล การแก้ปัญหาจึงไม่เหมือนกันไม่มีขั้นตอนที่แน่นอน และไม่เป็นที่ตายตัวหรือในบางขั้นตอนไม่มี นอกจากนั้น การแก้ปัญหายังขึ้นอยู่กับประสบการณ์ของแต่ละบุคคล วุฒิภาวะทางสมอง สภาพการณ์ที่ต่างกัน รวมทั้งกิจกรรมหรือความสนใจของแต่ละคนที่มีต่อปัญหานั้น แต่ Weir, J. J. (1974: 18 อ้างถึงใน อภรณ์ ชูดวง, ๒๕๓๕) กล่าวว่า ผู้ที่ถือว่ามีความสามารถในการแก้ปัญหานั้น ต้องเป็นผู้ที่สามารถคิดได้ทุกขั้นตอน ถ้าคิดถูกเพียงบางขั้นตอนถือว่ายังไม่มีความสามารถในด้านนี้ เพราะยังไม่สามารถแก้ปัญหาได้สำเร็จ ส่วน Morgan, C. T. (1987: 154-155) ให้ความเห็นว่าเป็นความสามารถในการแก้ปัญหารองบุคคลแตกต่างกัน ขึ้นอยู่กับการใช้วิธีการในการแก้ปัญหาเป็นสำคัญ โดยมีองค์ประกอบด้านอื่น ๆ ได้แก่

๑. สติปัญญา ผู้ที่มีสติปัญญาดีจะแก้ปัญหาได้ดี
๒. แรงจูงใจในการที่จะทำให้เกิดแนวทางการแก้ปัญหา
๓. ความพร้อมในการที่จะแก้ปัญหาใหม่ ๆ โดยทันทีจากประสบการณ์เดิมที่มีอยู่
๔. การเลือกวิธีการแก้ปัญหาอย่างเหมาะสม

สรุปได้ว่า ความสามารถในการแก้ปัญหาของแต่ละบุคคลย่อมแตกต่างกันไปทั้งวิธีการและขั้นตอน เนื่องจากความแตกต่างของแต่ละคน ซึ่งระดับของสติปัญญาเป็นปัจจัยพื้นฐานที่ทำให้การแก้ปัญหาของบุคคลแตกต่างกันออกไป และนอกจากนี้ความพร้อมด้านตัวผู้เรียน พื้นฐานความรู้ ประสบการณ์เดิม สภาพแวดล้อมในการเรียน รวมทั้งการสร้างแรงจูงใจยังช่วยส่งเสริมความสามารถในการแก้ปัญหาได้ด้วย ซึ่งสิ่งเหล่านี้สามารถจัดให้มีขึ้นได้ในการเรียนการสอน ดังนั้น การจัดการเรียนการสอนที่เหมาะสมจะช่วยให้เกิดการพัฒนาความสามารถในการแก้ปัญหา

### เครื่องมือวัดและประเมินความสามารถในการแก้ปัญหา

Quellmalz, E. S. (1985: 32-33 อ้างถึงใน พวงแก้ว ปุณยกนก, ๒๕๓๑: ๑๙) กล่าวว่า การวัดความสามารถในการแก้ปัญหาซึ่งเป็นทักษะการคิดในระดับสูงนั้น เครื่องมือวัดควรมีลักษณะดังนี้

๑. ปัญหาที่ถาม ควรเป็นปัญหาสำคัญที่มีโอกาสเกิดขึ้นได้บ่อย ๆ
๒. วัดทักษะรวม ไม่ใช่แยกวัดเป็นส่วน ๆ
๓. มีทางเลือกในการตีความหรือการตัดสินใจแก้ปัญหา
๔. เป็นคำถามปลายเปิด สำหรับให้อธิบายเหตุผล
๕. เป็นคำถามในเชิงเชื่อมโยงความคิดหรือการสรุปทั่วไป
๖. วัดทักษะการคิดขั้นสูง เช่น ให้อ้างแผน ให้ออกกระบวนการแก้ปัญหา ให้คิดต่อไปว่าทำอย่างไร จึงจะทำให้มีประสิทธิภาพเพิ่มขึ้น เป็นต้น

ในปี ค.ศ. ๑๙๘๒ มหาวิทยาลัยแมคมมาสเตอร์ได้ทำการศึกษาวิธีการวัดผลที่มีประสิทธิภาพในการวัดความสามารถในการแก้ปัญหา โดยเสนอว่าเครื่องมือที่ใช้วัดความสามารถในการแก้ปัญหาได้ดีที่สุดคือ แบบสอบวัดแบบ ๓ ชั้น (Triple jump) รองลงมาคือ แบบสอบอัตนัยประยุกต์ (Modified Essay Question) (พวงแก้ว ปุณยกนก, ๒๕๓๑: ๑๙-๒๐)

แบบสอบวัดแบบ ๓ ชั้น (Triple jump) ซึ่งวัดทักษะการแก้ปัญหาได้ดีที่สุดนั้น เป็นการสอบปากเปล่าทีละคน โดยเริ่มจากชั้นแรก คือ การให้อ่านโจทย์หรือกรณีศึกษาแล้วเปิดโอกาสให้ถามข้อมูลเพิ่มเติมจากครูผู้สอบ หลังจากนั้นครูจะทดสอบความรู้ ความเข้าใจของนิสิตเกี่ยวกับปัญหาของผู้ป่วย และทดสอบการคิดแยกแยะอย่างมีเหตุผล มีวิจารณ์ญาณด้วย ในบางคำถามที่นิสิตตอบไม่ได้ จะเลือกเป็นประเด็นให้นิสิตไปศึกษาหาข้อมูลต่อด้วยตนเองในชั้นต่อไป และในชั้นสุดท้ายนิสิตกลับมาตอบปัญหาและอภิปรายกับครูเกี่ยวกับการประมวลข้อมูลมาสรุปข้อเจลยของการวางแผนการจัดการกับปัญหาผู้ป่วย โดยนิสิตประเมินผลงานของตนเอง อีกทั้งครูจะให้ข้อมูล

ป้อนกลับและประเมินผลในด้านกระบวนการคิด (Thinking process) และกระบวนการเรียนรู้ (Learning process) มากกว่าการประเมินความรู้ที่นิสิตไปค้นหา (พวงแก้ว ปุณยกนก, ๒๕๓๑)

การวัด ๓ ชั้นนี้มีข้อดีคือนอกจากจะวัดทักษะการแก้ปัญหาแล้ว ยังสามารถวัดความเข้าใจ เหตุผลเบื้องหลังหลักการต่าง ๆ ความสามารถในการเรียนรู้ด้วยตนเองและความสามารถในการประเมินตนเอง เป็นวิธีสอบที่มีความยืดหยุ่นในเรื่องการนำเสนอปัญหาและเวลาที่ใช้ รวมทั้งยังสามารถให้ข้อมูลป้อนกลับแก่นิสิตได้ทันทีด้วย แต่มีข้อจำกัดบางประการที่สำคัญคือ แบบสอบนี้ ขึ้นกับความชำนาญของผู้สอบ ถ้าผู้สอบเน้นจุดประสงค์ในการประเมินต่างกัน นิสิตแต่ละคนจะได้รับการประเมินที่แตกต่างกัน และต้องใช้เวลาในการสอบนิสิตแต่ละคนนานถึง ๓-๖ ชั่วโมง ซึ่งเสียเวลามากและยังไม่มีรายงานการตรวจสอบคุณภาพของแบบสอบนี้เพียงพอ (การประเมินผล นิสิตโครงการการศึกษาแพทย์แนวใหม่, ๒๕๓๐: ๑-๘; McMaster University, 1987: 15-17 อ้างถึงใน พวงแก้ว ปุณยกนก, ๒๕๓๑: ๒๒)

### แบบสอบอัตนัยประยุกต์

#### ลักษณะของแบบสอบ

แบบสอบอัตนัยประยุกต์เป็นแบบสอบที่นำเสนอกรณีศึกษาซึ่งเป็นเรื่องจริงตามลำดับขั้นตอน การเกิดเหตุการณ์ ซึ่งมีได้ให้ข้อมูลทั้งหมดในครั้งเดียวเหมือนแบบสอบเรียงความ แต่ให้ข้อมูลเป็น ตอน ๆ แล้วมีคำถามแทรกเป็นระยะ ๆ ข้อมูลที่ให้นั้นอาจเกี่ยวข้องกับคำถามมากหรือน้อยหรือไม่ สัมพันธ์กันเลย ผู้สอบต้องคิดตัดสินใจเลือกข้อมูลมาสังเคราะห์คำตอบเพื่อตอบคำถามปลายเปิด การตอบค่อนข้างอิสระแต่ต้องอยู่ในกรอบของข้อมูลที่กำหนดให้ คำถามแต่ละข้อเป็นอิสระจากกัน ถ้าผู้สอบตัดสินใจผิดและตอบคำถามผิดไปแล้ว ข้อต่อไปผู้สอบได้ข้อมูลเพิ่มเติมจึงจะสามารถคิด แก้ปัญหาหรือตัดสินใจใหม่ที่ถูกต้องได้ และจะทราบว่าคำตอบที่ถูกต้องของคำถามข้อก่อนหน้านี้เป็นอย่างไร ดังนั้น แบบสอบอัตนัยประยุกต์ จึงกำหนดให้ผู้สอบทำข้อสอบเฉพาะหน้านั้น ๆ โดยมีให้ย้อนกลับไปแก้ไขคำตอบที่ทำไปแล้วหรือเปิดดูข้อมูลข้างหน้า (Knox, J. D. E., 1975 อ้างถึงใน พวงแก้ว ปุณยกนก, ๒๕๓๑: ๒๔)

การที่แบบสอบอัตนัยประยุกต์ ไม่มีการชี้แนะคำตอบเหมือนแบบสอบเลือกตอบ ผู้สอบจะต้องวิเคราะห์คำถามและสังเคราะห์คำตอบด้วยตนเอง แบบสอบนี้จึงสามารถประเมินกระบวนการคิด ตลอดจนเจตคติของผู้สอบได้ด้วย (Knox, J. D. E., 1975 อ้างถึงใน พวงแก้ว ปุณยกนก, ๒๕๓๑: ๒๔) ดังนั้น จึงเป็นการวัดความสามารถของวัตถุประสงค์การศึกษาทั้ง ๓ ด้าน คือ

ด้านความรู้ ทักษะ และเจตคติ (พวงแก้ว ปุณยกนก, ๒๕๓๑) ซึ่งสอดคล้องกับที่ จันทรนิวัทร์ เกษมสันต์ (๒๕๓๘: ๙๗) ได้กล่าวไว้ว่า แบบสอบถามอัตนัยประยุกต์ เป็นแบบสอบถามที่มีจุดมุ่งหมาย เพื่อประเมินความสามารถในการคิดอย่างมีเหตุผล และการแก้ปัญหา การตัดสินใจ และอาจใช้ เพื่อทดสอบเจตคติได้ด้วย

องค์ประกอบของแบบสอบถามอัตนัยประยุกต์ (อาภรณ์ ชูดวง, ๒๕๓๕: ๔๕; จันทรนิวัทร์ เกษมสันต์, ๒๕๓๘: ๓๘) ประกอบด้วย

๑. สถานการณ์สั้น ๆ
๒. คำถามที่เกี่ยวข้องกับการตั้งสมมติฐาน
๓. คำถามหรือข้อมูลที่น่าไปสู่การตั้งสมมติฐานได้หลายแบบ
๔. ตั้งสมมติฐาน
๕. คำถามที่เกี่ยวข้องกับความรู้ หรือขั้นตอนในการปฏิบัติการดูแลผู้ป่วย การสังเคราะห์ ข้อมูล การประเมินผลการพยาบาลและหลักการพยาบาล
๖. คำถามที่เกี่ยวข้องกับความรู้พื้นฐานของการปฏิบัติการพยาบาลเพื่อประเมินความเข้าใจ

หลักทั่วไปในการสร้างแบบสอบถามอัตนัยประยุกต์ (พวงแก้ว ปุณยกนก, ๒๕๓๑: ๒๙; อาภรณ์ ชูดวง, ๒๕๓๕: ๔๕)

๑. กำหนดวัตถุประสงค์ โดยทั่วไปแบบสอบถามอัตนัยประยุกต์นี้ มีจุดมุ่งหมายเพื่อทดสอบความสามารถในการใช้เหตุผลตัดสินใจแก้ปัญหา วัตถุประสงค์จึงควรประกอบด้วยขอบเขตของกระบวนการแก้ปัญหา ที่กำหนดให้ชัดเจนทั้งเนื้อหาและความสามารถที่ต้องการ

๒. ตั้งใจหัยสั้น ๆ เป็นตัวอย่างของผู้ป่วยที่พบได้บ่อยในการปฏิบัติจริง มีข้อมูลเพียงพอที่จะนำไปตั้งสมมติฐาน เพื่อหาข้อมูลในรายละเอียดต่อไป โดยใจหัยจะต้องเหมาะสมกับเนื้อหาที่ต้องการทดสอบ และครอบคลุมวัตถุประสงค์

๓. สร้างคำถามตามวัตถุประสงค์ที่ตั้งไว้ โดยเป็นคำถามปลายเปิด เพื่อให้ผู้ตอบได้คิดตั้งสมมติฐานและหาข้อมูลในรายละเอียด เพื่อทดสอบสมมติฐานและตัดสินใจในการปฏิบัติต่อไป

๔. จำนวนข้อสอบในแบบสอบถามอัตนัยประยุกต์ควรมีตั้งแต่ ๕-๓๕ ข้อ (Feletti, G. I. 1980: 934 อ้างถึงใน พวงแก้ว ปุณยกนก, ๒๕๓๑: ๒๙)

๕. การทำโมเดลคำตอบ และกำหนดเกณฑ์ในการตรวจให้คะแนน ทำโดยการนำข้อสอบแบบสอบถามอัตนัยประยุกต์ที่สร้างแล้ว ให้ผู้ทรงคุณวุฒิประมาณ ๑๒ คน เป็นผู้ทำข้อสอบ เพื่อกำหนดคำตอบที่เป็นไปได้และกำหนดเกณฑ์ในการตรวจให้คะแนน ซึ่งการให้ผู้ทรงคุณวุฒิที่มี

ความเชี่ยวชาญ และมีประสบการณ์มากจะช่วยให้แบบสอบอัตนัยประยุกต์มีความตรง (Knox, J. D. E., 1980 อ้างถึงใน พวงแก้ว ปุณยภนิก, ๒๕๓๑: ๒๔)

๖. ผู้ทรงคุณวุฒิประชุมร่วมกัน อภิปรายข้อคิดเห็นในแต่ละคำตอบ เพื่อให้ได้ข้อตกลงร่วมกันในคำตอบที่ควรจะเป็น แล้วกำหนดน้ำหนักคะแนนของแต่ละคำถามให้ชัดเจน เพียงพอที่จะตรวจและมีความเป็นปรนัยมากที่สุด

๗. กำหนดเวลาในการตอบแต่ละคำถาม โดยทั่วไปมักแบ่งเวลาช่วงละ ๕ นาที แต่อาจมากกว่าหรือน้อยกว่านี้ก็ได้ แล้วแต่ลักษณะและความยาวของคำตอบที่จะต้องตอบ

๘. จัดเตรียมข้อสอบที่สมบูรณ์ ส่วนใหญ่ของแบบสอบอัตนัยประยุกต์จะจัดพิมพ์เป็นเล่ม โดยการเรียงหน้า คำถามใดที่อาจเป็นแนวทางให้คำตอบแรกควรพิมพ์ในหน้าต่อไป เพื่อไม่ให้นักศึกษาเดาคำตอบได้ ควรพิมพ์คำแนะนำในการตอบไว้บนแผ่นหน้าของข้อสอบ พร้อมทั้งอธิบายชักชวนความเข้าใจกับนักศึกษาถึงวิธีการตอบคำถาม และคะแนนที่จะได้ก่อนทำการสอบเสมอ

๙. ทดลองใช้สอบกับนักศึกษาและอาจารย์ แล้วปรับปรุงคำถามและคำตอบให้ดีขึ้น

#### จุดเด่นของแบบสอบอัตนัยประยุกต์

๑. สร้างได้ค่อนข้างง่าย คล้ายกับการสร้างข้อสอบแบบอัตนัย
๒. เป็นเครื่องมือที่ประเมินได้ทั้งแบบประเมินผลความก้าวหน้า และประเมินผลรวบยอด
๓. สามารถใช้ประเมินนักศึกษาได้ครั้งละจำนวนมาก โดยอาจดัดแปลงการใช้แบบทดสอบด้วยการฉายบนเครื่องฉายภาพข้ามศีรษะ แล้วให้ตอบทีละคำถามแทนการพิมพ์เป็นเล่ม
๔. ใช้ทดสอบความสามารถในการหาข้อมูล วิเคราะห์ สังเคราะห์ ประเมินค่า
๕. สามารถวัดเจตคติได้
๖. ให้คะแนนได้คงที่

#### จุดอ่อนของแบบสอบอัตนัยประยุกต์

๑. มีความยุ่งยากในการกำหนดเกณฑ์การให้คะแนน
๒. ครอบคลุมเนื้อหาได้ไม่กว้างเท่าข้อสอบแบบปรนัย
๓. นักศึกษาอาจแอบพลิกกระดาษไปข้างหน้าหรือย่อหลังกลับมาดูได้
๔. ใช้เวลาในการตรวจข้อสอบค่อนข้างมาก
๕. คำตอบที่กำหนดไว้อาจไม่เฉพาะเจาะจง ประกอบกับนักศึกษาไม่ทราบว่าจะต้องตอบ

ลึกแคไหน

### คุณภาพของแบบสอบถามอัตโนมัติ

Feletti, G. I. (1980) อ้างถึงใน พวงแก้ว ปุณยภน, ๒๕๓๑) ได้คำนวณหาค่าความเที่ยงด้วยวิธี Cronbach's Alpha Coefficiency พบว่า มีค่าระหว่าง ๐.๕๗ ถึง ๐.๙๑ และหาค่าความตรงตามโครงสร้าง พบว่า มีค่าระหว่าง ๐.๓๔ ถึง ๐.๘๗ ซึ่ง Stratford, P., and Pierce-Fenn, H. (1985) อ้างถึงใน ทองสุข คำธนะ, ๒๕๓๘) รายงานว่า ค่าความเที่ยงของแบบสอบถามอัตโนมัติที่มีจำนวนคำถาม ๒๕ คำถาม มีค่าเท่ากับ ๐.๖๓ และถ้าแบบสอบถามอัตโนมัติมีเกณฑ์การให้คะแนนที่ชัดเจน มีค่าความเที่ยงระหว่าง ๐.๗๓ ถึง ๐.๘๓ ทั้งนี้ค่าความเที่ยงมากหรือน้อยขึ้นอยู่กับจำนวนคำถาม หากคำถามมีมากหาค่าความเที่ยงยิ่งสูง

### ๓.๔ งานวิจัยที่เกี่ยวข้องกับความสามารถในการแก้ปัญหาทางการพยาบาล

#### ในประเทศไทย

ประกาย จิโรจน์กุล (๒๕๓๒) ได้ศึกษาผลของปัจจัยนำเข้าบางประการและสภาพการเรียนการสอนต่อความสามารถในการคิดแก้ปัญหาของนักศึกษาพยาบาล ในระบบการศึกษาหลักสูตรพยาบาลศาสตร์ที่เน้นชุมชน กองงานวิทยาลัยพยาบาล กลุ่มตัวอย่างเป็นนักศึกษาพยาบาลชั้นปีที่ ๔ ปีการศึกษา ๒๕๓๑ จำนวน ๒๕๐ คน และอาจารย์พยาบาลจำนวน ๑๕๕ คน เครื่องมือที่ใช้ในการวิจัยประกอบด้วย แบบวิเคราะห์หลักสูตร แบบสัมภาษณ์อาจารย์ผู้สอน แบบวัดสภาพการเรียนการสอนตามการรับรู้ของนักศึกษา และแบบวัดความสามารถในการคิดแก้ปัญหาของนักศึกษา ผลการวิจัยพบว่า ๑) ผลการวิเคราะห์หลักสูตร พบว่า หลักสูตรประกาศนียบัตรพยาบาลศาสตร์ที่เน้นชุมชนเป็นหลักสูตรที่เอื้อต่อการจัดการเรียนการสอนที่ส่งเสริมให้นักศึกษามีความสามารถในการคิดแก้ปัญหา ๒) ความสามารถในการคิดแก้ปัญหาของนักศึกษาพยาบาลทั้ง ๓ ด้าน คือ ปัญหาด้านทั่วไปในชีวิตประจำวัน ปัญหาด้านการพยาบาลทั่วไป และปัญหาด้านการพยาบาลอนามัยชุมชนอยู่ในระดับค่อนข้างสูง โดยที่ด้านการพยาบาลอนามัยชุมชนมีคะแนนสูงที่สุด ๓) ภูมิหลังของนักศึกษา ได้แก่ อาชีพบิดา-มารดา การศึกษาของบิดา-มารดา ไม่มีความสัมพันธ์กับการคิดแก้ปัญหาด้านใด ๆ ของนักศึกษา แต่รายได้ของครอบครัวมีความสัมพันธ์กับความสามารถในการคิดแก้ปัญหาด้านทั่วไปในชีวิตประจำวันในเชิงนิมาน ๔) ความสามารถทางการศึกษาพบว่า คะแนนสอบคัดเลือกมีความสัมพันธ์กับความสามารถในการคิดแก้ปัญหาด้านการพยาบาลทั่วไป และคะแนนเฉลี่ยสะสมมีความสัมพันธ์กับความสามารถในการคิดแก้ปัญหาทุกด้าน

พวงเพ็ญ ชูธนพราน (๒๕๓๓) ได้พัฒนารูปแบบการสอนในคลินิกเพื่อพัฒนาความสามารถในการแก้ปัญหาของนักศึกษาพยาบาล ผลการวิจัยได้รูปแบบการสอนซึ่งประกอบด้วย การศึกษาข้อมูลพื้นฐาน หลักการ โครงสร้างเนื้อหา ยุทธศาสตร์การสอน การประเมินประสิทธิผลของรูปแบบการสอน เครื่องมือในการนำรูปแบบไปใช้ประกอบด้วยคู่มือครู คู่มือนักศึกษา แบบประเมินทางการพยาบาล แบบฝึกหัดกรณีผู้ช่วย แบบฝึกหัดการแก้ปัญหาโดยการคิดแบบอเนกนัย เมื่อนำรูปแบบการสอนไปทดลองใช้กับนักศึกษาพยาบาลระดับวิชาชีพ ชั้นปีที่ ๒ จากวิทยาลัยพยาบาล ๒ แห่ง คือ วิทยาลัยพยาบาลกองทัพอากาศ ๑๔ คน และวิทยาลัยพยาบาลมิชชั่น ๑๖ คน โดยแบ่งนักศึกษาแต่ละสถาบันเป็นกลุ่มทดลอง และกลุ่มควบคุม กลุ่มละเท่า ๆ กัน รวมทั้งหมด ๔ กลุ่ม วิเคราะห์ข้อมูลโดยการวิเคราะห์ความแปรปรวนร่วม ผลการทดลองปรากฏว่า นักศึกษากลุ่มทดลองมีความสามารถในการแก้ปัญหาสูงกว่ากลุ่มควบคุมอย่างมีนัยสำคัญทางสถิติที่ระดับ .๐๑ นอกจากนี้ อาจารย์ในคลินิก และนักศึกษาพยาบาล ประเมินว่าสามารถนำรูปแบบการสอนนี้ไปใช้ได้เป็นอย่างดี และทำให้นักศึกษามีความมั่นใจในการแก้ปัญหามากขึ้น

อาภรณ์ ชูดวง (๒๕๓๕) ได้ทำการสร้างแบบสอบ เอ็ม อี คิว เพื่อวัดความสามารถในการแก้ปัญหาทางการพยาบาลของนักศึกษาพยาบาล และศึกษาคุณภาพของแบบทดสอบในด้านความตรงเชิงโครงสร้าง ความตรงร่วมสมัย ความเที่ยง และความเป็นปรนัยในการตรวจให้คะแนน โดยกลุ่มตัวอย่างเป็นนักศึกษาพยาบาลชั้นปีที่ ๔ ปีการศึกษา ๒๕๓๔ ของสถาบันการศึกษาพยาบาลในกรุงเทพฯ จำนวน ๓๒๕ คน และพยาบาลวิชาชีพในแผนกอายุรกรรมและศัลยกรรมของโรงพยาบาลสมเด็จพระปิ่นเกล้า จำนวน ๖๐ คน แบบสอบเอ็ม อี คิว ที่ผู้วิจัยสร้างขึ้นนี้ประกอบด้วย ๕ กรณีศึกษาที่เป็นสถานการณ์จำลองปัญหาทางการพยาบาล มีจำนวนคำถาม ๒๔ ข้อ คะแนนเต็ม ๔๐ คะแนน ผลการวิจัยพบว่า แบบสอบเอ็ม อี คิว มีความตรงเชิงโครงสร้าง ความตรงร่วมสมัย มีความเที่ยง มีความเป็นปรนัย และนักศึกษาพยาบาลที่เป็นกลุ่มตัวอย่างทั้งหมดไม่มีผู้ใดสามารถแก้ปัญหาทางการพยาบาลผ่านเกณฑ์ที่ผู้ทรงคุณวุฒิกำหนดไว้

นิษฐิตา สีนะขุนางกูร และคณะ (๒๕๓๖) ศึกษาสภาพการเรียนการสอนที่ส่งเสริมให้นักศึกษาพยาบาลมีความสามารถในการคิดแก้ปัญหา ของวิทยาลัยพยาบาลในสังกัดกองงานวิทยาลัยพยาบาล สำนักงานปลัดกระทรวงสาธารณสุข กลุ่มตัวอย่างที่ใช้ในการวิจัยเป็นนักศึกษาพยาบาลชั้นปีที่ ๔ ปีการศึกษา ๒๕๓๕ จำนวน ๓๐๑ คน และอาจารย์ผู้สอนจำนวน ๒๖๐ คน ในหลักสูตรประกาศนียบัตรพยาบาลศาสตร์จำนวน ๑๙ แห่ง เครื่องมือที่ใช้ในการวิจัยประกอบด้วยแบบวัดสภาพการเรียนการสอนที่ส่งเสริมให้นักศึกษามีความสามารถในการคิดแก้ปัญหาตาม



การรับรู้ของนักศึกษาและอาจารย์ผู้สอน แบบวัดความสามารถในการคิดแก้ปัญหาของนักศึกษา และแบบสังเกตสภาพการเรียนการสอน โดยการวิเคราะห์ความสัมพันธ์ของตัวแปร ผลการวิจัยสรุปได้ดังนี้ ๑) ความสามารถในการคิดแก้ปัญหาของนักศึกษาโดยรวมอยู่ในระดับสูงกว่าเกณฑ์เฉลี่ยที่คณะผู้วิจัยกำหนดไว้ และเมื่อพิจารณาเป็นรายด้านพบว่า ความสามารถในการคิดแก้ปัญหา ด้านทั่วไปในชีวิตประจำวัน และด้านการพยาบาลอยู่ในระดับสูงกว่าเกณฑ์เฉลี่ย ๒) สภาพการเรียนการสอนที่ส่งเสริมให้นักศึกษามีความสามารถในการคิดแก้ปัญหาตามการรับรู้ของนักศึกษามีความสัมพันธ์เชิงบวกกับความสามารถในการคิดแก้ปัญหาโดยรวมอย่างมีนัยสำคัญทางสถิติที่ระดับ .๐๑ และมีความสัมพันธ์ในเชิงบวกกับความสามารถในการคิดแก้ปัญหาด้านทั่วไปในชีวิตประจำวันอย่างมีนัยสำคัญทางสถิติที่ระดับ .๐๐๑ ส่วนความสามารถในการคิดแก้ปัญหาด้านการพยาบาลไม่มีความสัมพันธ์กันทางสถิติ

สมศรี สัจจะสกุลรัตน์ (๒๕๓๗) ศึกษาความสัมพันธ์ระหว่างผลการเรียน อัตรานวัตกรรม สภาพแวดล้อมทางคลินิก กับความสามารถในการตัดสินใจแก้ปัญหาทางการพยาบาลของนักศึกษา ชั้นปีที่ ๑ ปีการศึกษา ๒๕๓๗ วิทยาลัยพยาบาลสังกัดกระทรวงสาธารณสุข จำนวน ๒๐๐ คน เครื่องมือที่ใช้คือ แบบวัดอัตรานวัตกรรม แบบสอบถามเกี่ยวกับสภาพแวดล้อมทางคลินิก และแบบวัดความสามารถในการตัดสินใจแก้ปัญหาทางการพยาบาล ผลการศึกษาพบว่า ๑) ค่าเฉลี่ยความสามารถในการตัดสินใจแก้ปัญหาทางการพยาบาลของนักศึกษาพยาบาลอยู่ในระดับปานกลาง ๒) นักศึกษาใช้แบบการคิดในการตัดสินใจแก้ปัญหาทางการพยาบาลอยู่ ๒ แบบ ได้แก่ การคิดแบบรับตัวให้ข้อสรุป และการคิดพิจารณาอย่างรอบคอบ ไม่มีนักศึกษาผู้ใดใช้แบบคิดในวงแคบหรือแบบคิดไม่มีหลักการ

ทองสุข คำธนะ (๒๕๓๘) ศึกษาผลของการเรียนการสอนแบบใช้ปัญหาเป็นหลักที่มีต่อความสามารถในการแก้ปัญหาทางการพยาบาลผู้สูงอายุของนักศึกษาพยาบาล วิทยาลัยพยาบาล สังกัดกระทรวงสาธารณสุข กลุ่มตัวอย่างเป็นนักศึกษาพยาบาลชั้นปีที่ ๒ ปีการศึกษา ๒๕๓๘ วิทยาลัยบรมราชชนนีราชบุรี จำนวน ๖๔ คน สุ่มเป็นกลุ่มทดลองและกลุ่มควบคุมกลุ่มละ ๓๒ คน เครื่องมือที่ใช้ในการวิจัย คือ ชุดการเรียนการสอนแบบใช้ปัญหาเป็นหลักทางการพยาบาลผู้สูงอายุ และแบบสอบถาม อี คิว วัดความสามารถในการแก้ปัญหาทางการพยาบาลผู้สูงอายุ ผลการวิจัยพบว่า ๑) ความสามารถในการแก้ปัญหาทางการพยาบาลผู้สูงอายุของนักศึกษาพยาบาลหลังการเรียนการสอนแบบใช้ปัญหาเป็นหลักสูงกว่าก่อนการเรียนการสอนอย่างมีนัยสำคัญทางสถิติที่ระดับ .๐๕ ๒) ความสามารถในการแก้ปัญหาทางการพยาบาลผู้สูงอายุของนักศึกษาพยาบาล

กลุ่มที่ได้รับการเรียนการสอนแบบใช้ปัญหาเป็นหลักสูงกว่ากลุ่มที่ได้รับการสอนแบบปกติอย่างมีนัยสำคัญทางสถิติที่ระดับ .๐๕

เบญจวรรณ ศรีโยธิน (๒๕๓๙) ศึกษาผลการสอนภาคทฤษฎีทางพยาบาลศาสตร์ ที่เน้นการคิดอย่างมีวิจารณญาณต่อความรู้ และความสามารถในการแก้ปัญหาทางการพยาบาลของนักศึกษาพยาบาลชั้นปีที่ ๒ ปีการศึกษา ๒๕๓๙ โดยการพัฒนา รูปแบบการสอนที่ประกอบด้วยกิจกรรมการสอน ๕ ขั้นตอน คือ ขั้นนำ ขั้นเสนอปัญหา ขั้นฝึกการคิด ขั้นเสนอแนะการคิด และขั้นประเมินผล แล้ววัดความสามารถในการแก้ปัญหาทางการพยาบาลโดยใช้แบบสอบถามที่ประยุกต์พบว่า ทำให้ผู้เรียนได้รับความรู้ พัฒนาความสามารถในการคิด การแก้ปัญหา รวมทั้งยังพบว่าการสอนเพื่อส่งเสริมการคิดต้องใช้เวลาในการสอนมากกว่ารูปแบบอื่น

เพ็ญญา แดงด้อมยุทธ์ (๒๕๓๙) ได้ทำการศึกษาเรื่องผลการสอนที่เน้นการคิดอย่างมีวิจารณญาณต่อความสามารถในการใช้กระบวนการพยาบาลในนักศึกษาพยาบาลชั้นปีที่ ๑ ปีการศึกษา ๒๕๓๙ วิทยาลัยพยาบาลบรมราชชนนี ราชบุรี ๑ ที่เรียนวิชาแนวคิดพื้นฐานและหลักการพยาบาล ๒ จำนวน ๑๐๐ คน สุ่มเป็นกลุ่มทดลอง ๕๐ คน และกลุ่มควบคุม ๕๐ คน เครื่องมือที่ใช้ในการวิจัยเป็นแผนการสอนที่เน้นการคิดอย่างมีวิจารณญาณ และแบบสอบถาม อี คิว วัดความสามารถในการใช้กระบวนการพยาบาล ผลการศึกษาพบว่า ๑) ความสามารถในการใช้กระบวนการพยาบาลของนักศึกษาพยาบาลภายหลังได้รับการสอนที่เน้นการคิดอย่างมีวิจารณญาณสูงกว่าก่อนการทดลองอย่างมีนัยสำคัญทางสถิติที่ระดับ .๐๕ ๒) ความสามารถในการใช้กระบวนการพยาบาลของนักศึกษาพยาบาลกลุ่มที่ได้รับการสอนที่เน้นการคิดอย่างมีวิจารณญาณสูงกว่ากลุ่มที่ได้รับการสอนตามปกติอย่างมีนัยสำคัญทางสถิติที่ระดับ .๐๕

กิตติยา ลีอ่อน (๒๕๔๑) ได้ศึกษาผลการสอนในคลินิกโดยใช้แฟ้มสะสมผลงานการปฏิบัติการพยาบาลต่อความสามารถในการแก้ปัญหาทางการพยาบาลของนักศึกษาพยาบาล กลุ่มตัวอย่างเป็นนักศึกษาพยาบาลชั้นปีที่ ๔ ปีการศึกษา ๒๕๔๑ วิทยาลัยพยาบาลบรมราชชนนี ราชบุรี ที่กำลังฝึกเสริมประสบการณ์ปฏิบัติการพยาบาลก่อนสำเร็จการศึกษาจำนวน ๖๐ คน สุ่มเป็นกลุ่มทดลองและกลุ่มควบคุมกลุ่มละ ๓๐ คน กลุ่มทดลองได้รับการสอนในคลินิกโดยใช้แฟ้มสะสมงานการปฏิบัติการพยาบาล ส่วนกลุ่มควบคุมได้รับการสอนด้วยวิธีปกติ เครื่องมือที่ใช้ในการวิจัยประกอบด้วย คู่มือนักศึกษา แผนการสอน เกณฑ์การประเมินแฟ้มสะสมงาน แบบสอบถาม อี คิว วัดความสามารถในการแก้ปัญหาทางการพยาบาล ผลการวิจัยพบว่า ความสามารถในการแก้ปัญหาทางการพยาบาลของนักศึกษาพยาบาลที่เป็นกลุ่มทดลอง หลังการทดลองสูงกว่าก่อนการทดลอง

อย่างมีนัยสำคัญทางสถิติที่ระดับ .๐๕ และความสามารถในการแก้ปัญหาทางการพยาบาลของนักศึกษาพยาบาล ภายหลังจากทดลองในกลุ่มที่ได้รับการสอนในคลินิกโดยใช้แฟ้มสะสมงาน การปฏิบัติการพยาบาล สูงกว่ากลุ่มที่ได้รับการสอนแบบปกติอย่างมีนัยสำคัญทางสถิติที่ระดับ .๐๕

### ในต่างประเทศ

Kissinger, J. F., and Munjar, B. A. (1981) ทำการศึกษาความสัมพันธ์ระหว่างวิธีการสอนของครูกับความสามารถของนักศึกษาพยาบาลในการใช้กระบวนการพยาบาล ผลการศึกษาพบว่า นักศึกษาพยาบาลไม่ประสบผลสำเร็จในการใช้กระบวนการพยาบาล และการที่นักศึกษาพยาบาลจะประสบผลสำเร็จในการใช้กระบวนการพยาบาลได้นั้น ต้องมีความสามารถในด้านต่าง ๆ คือ การพูด การเขียน และการมีความคิดสร้างสรรค์

Chang, A. M., and Gaskill, D. (1991) ทำการศึกษาความสัมพันธ์ระหว่างการรับรู้ความสามารถในการแก้ปัญหาเกี่ยวกับรายวิชาที่ศึกษาของนักศึกษา กลุ่มตัวอย่างเป็นนักศึกษาพยาบาล จำนวน ๖๗ คน เครื่องมือใช้แบบวัดทัศนคติเกี่ยวกับการรับรู้พฤติกรรมแก้ปัญหาที่พัฒนาโดย Heppner และคณะ ซึ่งทำการทดสอบขณะศึกษาและหลังจากศึกษาจบรายวิชานั้น ผลการศึกษาพบว่า นักศึกษามีความมั่นใจในการปรับปรุงการแก้ปัญหามากขึ้น ซึ่งมีความสัมพันธ์กับอายุ ประสบการณ์ของนักศึกษา และรายวิชาที่ศึกษา

Klaassens, E. L. (1992) ศึกษาผลการใช้สิ่งเร้าจากวิดีโอ (IVD) ทางพยาบาลกับความสามารถในการฝึกแก้ปัญหา โดยมีพื้นฐานของการใช้กระบวนการพยาบาล กลุ่มตัวอย่างเป็นนักศึกษาพยาบาล มหาวิทยาลัยนอร์ธเทิน อิลลินอยส์ เครื่องมือที่ใช้เป็นรูปแบบทางคอมพิวเตอร์ ผลการศึกษาพบว่า ๓ ใน ๔ ของสิ่งเร้า นั้น มีความเหมาะสมเพียงพอเกี่ยวกับขั้นตอนการใช้กระบวนการพยาบาล และมีความเหมาะสมเพียงพอที่จะใช้ฝึกแก้ปัญหา นอกจากนี้ยังพบว่า อาจารย์พยาบาลส่วนใหญ่ยอมรับว่าสิ่งเร้าจากวิดีโอนั้นมีประโยชน์ต่อการสอนและการแก้ปัญหา

Makhathini, J. U. (1996) ศึกษาเรื่องการประเมินความสามารถในการแก้ปัญหาของนักศึกษาระดับปริญญาตรี ในการฝึกก่อนสำเร็จการศึกษาในภาควิชาการพยาบาลพื้นฐาน โดยศึกษาเปรียบเทียบทักษะการแก้ปัญหานักศึกษาระหว่างชั้นปีที่ ๑ กับชั้นปีที่ ๔ ซึ่งใช้วิธีการสอนที่แตกต่างกัน การเก็บข้อมูลใช้ Triple Jump Method ผลการศึกษาพบว่า ทักษะการแก้ปัญหานักศึกษาในการฝึกก่อนสำเร็จการศึกษาไม่เป็นที่น่าพอใจนัก แต่อย่างไรก็ตามความสามารถในการแก้ปัญหาก็มีการพัฒนาขึ้นบ้างจากปี ๑ ถึง ปี ๔ โดยระดับการแสดงผลออกของชั้นปี ๔ สูงกว่า

เมื่ออยู่ปี ๓ เล็กน้อย Makhathini ได้ให้ข้อเสนอแนะไว้ว่า ควรมีการคัดเลือกวิธีการสอนและการประเมินผลนักศึกษาด้วย

จากผลการวิจัยที่เกี่ยวกับความสามารถในการแก้ปัญหา ดังกล่าวข้างต้น แสดงให้เห็นว่า

๑. ผลสัมฤทธิ์ทางการเรียนมีความสัมพันธ์กับความสามารถในการคิดแก้ปัญหา
๒. การจัดการเรียนการสอน ได้แก่ เทคนิควิธีการสอนของอาจารย์ การจัดการเรียนการสอนให้มีสิ่งเร้าที่เหมาะสม การฝึกให้ผู้เรียนได้เรียนรู้เพื่อแก้ปัญหา บรรยากาศในชั้นเรียน ปฏิสัมพันธ์ระหว่างอาจารย์และนักศึกษา เหล่านี้ มีส่วนส่งเสริมให้นักศึกษาพัฒนาความสามารถในการแก้ปัญหาได้ดีขึ้น

ความสามารถในการแก้ปัญหาทางการพยาบาลของนักศึกษาพยาบาลเป็นทักษะการคิดขั้นสูงที่สามารถพัฒนาให้เกิดขึ้นได้ในผู้เรียน โดยในการวิจัยครั้งนี้ผู้วิจัยได้ประยุกต์ใช้วิธีการสอนตามแนวพุทธศาสตร์จากรูปแบบการสอนโดยสร้างศรัทธาและโยนิโสมนสิการที่ สุมณ อมรวิวัฒน์ (๒๕๓๐) ได้เสนอไว้ในเบื้องต้นประกอบกับวิธีการแห่งปัญญา: โยนิโสมนสิการที่ พระราชวรมุนี (ประยุทธ์ ปยุตฺโต, ๒๕๓๒) ได้อธิบายไว้ในพุทธธรรม ซึ่งเริ่มจากการสร้างศรัทธาเป็นปัจจัยภายนอกที่มุ่งเน้นความเป็นกัลยาณมิตรของครู ได้แก่ บุคลิกภาพ คุณธรรม ความรู้ วิธีการสั่งสอนอบรม และการจัดสิ่งแวดล้อมในการเรียนรู้เพื่อส่งเสริมจิตใจให้นักศึกษาเกิดความเชื่อถือในตัวครู สถานที่เรียน วิธีการเรียนการสอน จึงนำมาให้เกิดปัจจัยภายในตัวบุคคลหรือวิธีการแห่งปัญญา คือ โยนิโสมนสิการ ซึ่งผู้วิจัยนำวิธีคิดแบบแยกแยะส่วนประกอบ วิธีคิดแบบอรรถธรรมสัมพันธ์ วิธีคิดแบบคุณโทษและทางออก มาผสมผสานเข้ากับกระบวนการพยาบาล โดยมีสถานการณ์ปัญหาที่เกิดขึ้นในสภาพจริงมาเป็นสิ่งกระตุ้น เพื่อให้นักศึกษาได้ฝึกทักษะการคิดแก้ปัญหาทางการพยาบาลอย่างมีขั้นตอนที่เป็นระบบระเบียบ ซึ่งผู้วิจัยเห็นว่าเป็นวิธีการสอนรูปแบบหนึ่งที่จะช่วยพัฒนาความสามารถในการแก้ปัญหาทางการพยาบาลของนักศึกษาพยาบาลในการรวบรวมข้อมูล การระบุประเด็นปัญหา การกำหนดแนวทางแก้ปัญหา และการประเมินผลได้ นอกจากนี้การวัดความสามารถในการแก้ปัญหาทางการพยาบาลโดยใช้แบบสอบอัตนัยประยุกต์ (Modified Essay Question: MEQ) เป็นวิธีที่ให้ผู้เรียนได้วิเคราะห์คำถาม และสังเคราะห์คำตอบด้วยตนเอง สามารถประเมินการคิดอย่างมีเหตุผลและการแก้ปัญหาของผู้เรียนได้เป็นอย่างดี โดยแบบสอบอัตนัยประยุกต์เป็นการนำเสนอนักศึกษาตามลำดับเหตุการณ์แยกทีละตอน และมีคำถามปลายเปิดที่ผู้สอบต้องคิดหาคำตอบด้วยตนเอง โดยการผสมผสานความรู้ด้านเนื้อหา ทฤษฎี หลักการที่ได้เรียนรู้มาบวกกับความสามารถในการจัดการกับปัญหาที่เกิดขึ้น

ผู้วิจัยจึงต้องการศึกษาว่ารูปแบบการจัดการเรียนการสอนโดยการสร้างศรัทธาและโยนิโตมนสิการ จะสามารถพัฒนาให้นักศึกษาพยาบาลเป็นผู้ที่มีความสามารถในการแก้ปัญหาทางการพยาบาลเพิ่มขึ้นได้หรือไม่ อย่างไร

### กรอบแนวคิดในการวิจัย

