

บทที่ 3

ผลการวิเคราะห์ข้อมูล

จากผลการทดลองที่ผู้วิจัยได้ฝึกการควบคุมความโกรธและทักษะทางสังคม ให้กับกลุ่มทดลอง โดยที่ผู้วิจัยได้ออกแบบการทดลอง แบบ ABA Control Group Design ซึ่งแบ่งการเก็บข้อมูลออกเป็น 3 ระยะ คือ ระยะเสถียร เป็นระยะที่เก็บรวบรวมข้อมูลพื้นฐานของกลุ่มตัวอย่าง ทั้ง 2 กลุ่ม ซึ่งเป็นการเก็บข้อมูลก่อนการทดลอง ระยะทดลอง เป็นระยะที่เก็บรวบรวมข้อมูลในขณะทดลอง และระยะติดตามผล เป็นระยะที่เก็บรวบรวมข้อมูลเมื่อเสร็จสิ้นการทดลอง ทั้งนี้ ผู้วิจัยได้เก็บข้อมูลเป็น 2 ลักษณะ คือ ใช้แบบวัดพฤติกรรมก้าวร้าวเก็บในระยะก่อนการทดลองและสิ้นสุดการทดลอง และใช้การสังเกตพฤติกรรมก้าวร้าวแบบช่วงเวลา โดยเก็บในระยะเสถียร ระยะทดลอง และ ระยะติดตามผล จากข้อมูลที่ได้ใน 2 ลักษณะนี้เอง ผู้วิจัยได้ทำการวิเคราะห์โดยแยกการวิเคราะห์ตามข้อมูลที่เก็บรวบรวมได้ ดังนี้

การวิเคราะห์คะแนนพฤติกรรมก้าวร้าวที่ได้จากการตอบแบบวัดพฤติกรรมก้าวร้าว

ผู้วิจัยได้ดำเนินการรวบรวมคะแนนที่ได้จากการตอบแบบวัดพฤติกรรมก้าวร้าวของกลุ่มทดลอง และกลุ่มควบคุม ในระยะก่อนการทดลอง และระยะสิ้นสุดการทดลอง ดังข้อมูลที่ปรากฏในตารางที่ 1

สถาบันวิทยบริการ
จุฬาลงกรณ์มหาวิทยาลัย

ตารางที่ 1 คะแนนพฤติกรรมก้าวร้าวจากแบบวัดพฤติกรรมก้าวร้าวของกลุ่มควบคุม
และ กลุ่มทดลอง ในระยะก่อนการทดลอง และระยะสิ้นสุดการทดลอง

กลุ่มทดลอง			กลุ่มควบคุม		
ผู้รับการ ทดลอง	คะแนน พฤติกรรมก้าวร้าว		ผู้รับการ ทดลอง	คะแนน พฤติกรรมก้าวร้าว	
คนที่	ก่อนการ ทดลอง	สิ้นสุดการ ทดลอง	คนที่	ก่อนการ ทดลอง	สิ้นสุดการ ทดลอง
1	119	115	1	117	115
2	119	90	2	117	115
3	113	93	3	113	115
4	109	95	4	110	110
5	107	88	5	110	108
6	102	92	6	102	105
7	100	68	7	102	99
8	95	89	8	96	95
9	90	55	9	90	93
10	90	89	10	90	90
ค่าเฉลี่ย	104.40	87.40	ค่าเฉลี่ย	104.70	104.50
ส่วนเบี่ยง เบน มาตรฐาน	10.83	16.02	ส่วนเบี่ยง เบน มาตรฐาน	10.27	9.64

ตารางที่ 1 แสดงว่าคะแนนที่ได้จากการสอบแบบวัดพฤติกรรมก้าวร้าวของกลุ่มทดลอง และกลุ่มควบคุมในระยะก่อนการทดลอง มีค่าใกล้เคียงกัน คือ แตกต่างกันระหว่าง 0-3 คะแนน และเมื่อคิดเป็นคะแนนเฉลี่ยแล้วพบว่าค่าเฉลี่ยของทั้ง 2 กลุ่ม แตกต่างกัน 0.30 คะแนน ส่วน ในระยะสิ้นสุดการทดลอง คะแนนพฤติกรรมก้าวร้าวของ กลุ่มควบคุม มีคะแนนเฉลี่ย เปลี่ยนแปลงเพียงเล็กน้อย คือ ลดลงจาก 104.70 คะแนน เป็น 104.50 คะแนน ขณะที่กลุ่ม

ทดลองมีคะแนนเฉลี่ย ตกลงจาก 104.40 คะแนน เป็น 87.40 คะแนน แตกต่างกัน 17 คะแนน และเมื่อเปรียบเทียบค่าเฉลี่ยของทั้ง 2 กลุ่ม ในระยะสิ้นสุดการทดลองนี้ แตกต่างกัน 17.10 คะแนน

เพื่อทดสอบความแตกต่างของค่าเฉลี่ยคะแนนพฤติกรรมก้าวร้าวของกลุ่มทดลอง และกลุ่มควบคุม ในระยะก่อนการทดลอง ผู้วิจัยจึงนำข้อมูลที่ได้ไปทดสอบค่า t (t -test) เพื่อทดสอบความมีนัยสำคัญ ดังผลที่แสดงในตารางที่ 2

ตารางที่ 2 เปรียบเทียบความแตกต่างค่าเฉลี่ยคะแนนพฤติกรรมก้าวร้าวของ กลุ่มควบคุมและกลุ่มทดลอง ในระยะก่อนการทดลอง

กลุ่ม	N	\bar{X}	SD.	S^2	t
ควบคุม	10	104.70	10.27	105.57	0.06
ทดลอง	10	104.40	10.83	117.38	

$$t_{9,0.05} = 2.262$$

ตารางที่ 2 แสดงให้เห็นว่า ค่าเฉลี่ยของคะแนนพฤติกรรมก้าวร้าวของกลุ่มทดลอง และกลุ่มควบคุม ในระยะก่อนการทดลองไม่แตกต่างกันอย่างมีนัยสำคัญที่ ระดับ .05 แสดงว่าก่อนการฝึก การควบคุมความโกรธและทักษะทางสังคมทั้งสองกลุ่ม มีค่าเฉลี่ยของคะแนนพฤติกรรมก้าวร้าวไม่แตกต่างกัน และ เพื่อเป็นการทดสอบความเป็นเอกพันธ์ของ ค่าเฉลี่ยคะแนนพฤติกรรมก้าวร้าวของกลุ่มควบคุมและกลุ่มทดลอง ผู้วิจัยจึงได้ทำการทดสอบ ค่า F และได้ค่า $F = 1.11$ ($F_{1,10,0.05} = 4.96$) แสดงว่า ค่าเฉลี่ยคะแนนพฤติกรรมก้าวร้าวของกลุ่มควบคุม และ กลุ่มทดลอง มีความเป็นเอกพันธ์กันในช่วงระยะก่อนทดลอง

เพื่อทดสอบความแตกต่างของค่าเฉลี่ยคะแนนพฤติกรรมก้าวร้าว ของ กลุ่มควบคุมและกลุ่มทดลอง เมื่อสิ้นสุดการทดลอง ผู้วิจัยจึงนำเอาค่าเฉลี่ย คะแนนพฤติกรรมก้าวร้าวของกลุ่มควบคุม และ กลุ่มทดลอง ในระยะสิ้นสุดการทดลอง มาทดสอบด้วยค่า t ดังผลที่แสดงไว้ในตารางที่ 3

ตารางที่ 4 แสดงให้เห็นว่า ค่าเฉลี่ยคะแนนพฤติกรรมก้าวร้าว ในระยะก่อนการทดลองกับระยะสิ้นสุดการทดลอง ของกลุ่มทดลอง มีความแตกต่างกันอย่างมีนัยสำคัญที่ระดับ .05 โดยที่พบว่า ค่าเฉลี่ยคะแนนพฤติกรรมก้าวร้าวของผู้รับการทดลองกลุ่มทดลอง ในระยะสิ้นสุดการทดลอง ต่ำกว่า ระยะก่อนการทดลอง

การวิเคราะห์ค่าเฉลี่ยร้อยละของจำนวนช่วงเวลาการเกิดพฤติกรรมก้าวร้าวที่ได้จากการสังเกตพฤติกรรมก้าวร้าวแบบช่วงเวลา

เพื่อต้องการที่จะศึกษาความสอดคล้องของคะแนนพฤติกรรมก้าวร้าวที่ได้จากแบบวัดพฤติกรรม กับ พฤติกรรมที่แสดงออกจริง ผู้วิจัยจึงได้ทำการสังเกตพฤติกรรมก้าวร้าวในห้องปฏิบัติการวิชาชีพ โดยสังเกตแบบช่วงเวลาในเวลาครั้งละ 30 นาที แบ่งเป็นช่วงเวลาของการสังเกตช่วงละ 15 วินาที เป็นการสังเกต 10 วินาที และบันทึก 5 วินาที รวมช่วงเวลาของการสังเกตทั้งสิ้น 120 ช่วงเวลา ในการสังเกตนี้ผู้วิจัยทำการสังเกตในระยะพื้นฐาน ระยะทดลอง และระยะติดตามผล โดยในระยะพื้นฐานมีผู้วิจัย สังเกตทั้งสิ้นจำนวน 6 ครั้ง ระยะทดลอง สังเกต 16 ครั้ง และระยะติดตามผล จำนวนที่สังเกต 6 ครั้ง จากนั้นผู้วิจัยจึงได้นำข้อมูลที่ได้จากการสังเกตพฤติกรรมก้าวร้าวในระยะพื้นฐาน ระยะทดลอง และ ระยะติดตามผล ของกลุ่มทดลอง และกลุ่มควบคุมมาหาค่าร้อยละของจำนวนช่วงเวลาที่เกิดพฤติกรรมก้าวร้าวในแต่ละช่วงเวลาของการสังเกต ดังได้แสดงไว้ในตารางที่ 5 และ ตารางที่ 6 ตามลำดับ

สถาบันวิทย์บริการ
จุฬาลงกรณ์มหาวิทยาลัย

ตารางที่ 5

ค่าร้อยละและค่าเฉลี่ยร้อยละจำนวนช่วงเวลาที่เกิดพฤติกรรมก้าวร้าวในระแวงพื้นฐาน ระแวงทดลอง และระแวงติดตามผล ของกลุ่มทดลอง

ผู้รับ การ ทดลอง	ร้อยละจำนวนช่วงเวลาที่เกิดพฤติกรรม ก้าวร้าวในระแวงพื้นฐาน						ร้อยละจำนวนช่วงเวลาที่เกิดพฤติกรรมก้าวร้าว ในระแวงทดลอง															ร้อยละจำนวนช่วงเวลาที่เกิดพฤติกรรม ก้าวร้าวในระแวงติดตามผล									
	ครั้งที่สังเกต						ค่า เฉลี่ย ร้อยละ	ครั้งที่สังเกต															ค่า เฉลี่ย ร้อยละ	ครั้งที่สังเกต						ค่า เฉลี่ย ร้อยละ	
	1	2	3	4	5	6		7	8	9	10	11	12	13	14	15	16	17	18	19	20	21		22	23	24	25	26	27		28
1	60.0	40.0	36.7	50.0	40.0	43.3	45.0	43.3	33.3	46.7	33.3	36.7	36.7	23.3	30.0	33.3	30.0	30.0	23.3	26.7	33.3	30.0	30.0	32.5	36.7	30.0	50.0	40.0	33.3	36.7	37.8
2	63.3	56.7	43.3	50.0	46.7	60.0	53.3	56.7	53.3	46.7	33.3	36.7	30.0	30.0	30.0	20.0	26.7	36.7	26.7	40.0	30.0	36.7	33.3	35.4	26.7	36.7	33.3	40.0	43.3	50.0	38.3
3	60.0	40.0	43.3	53.3	56.7	36.7	48.3	50.0	43.3	33.3	30.0	23.3	13.3	10.0	26.7	20.0	36.7	23.3	33.3	16.7	30.0	23.3	36.7	28.1	10.0	20.0	26.7	23.3	16.7	36.7	22.2
4	46.7	40.0	53.3	40.0	36.7	60.0	46.1	36.7	33.3	40.0	43.3	33.3	23.3	16.7	30.0	26.7	13.3	13.3	23.3	10.0	20.0	20.0	6.7	24.4	16.7	6.7	23.3	13.3	30.0	33.3	20.6
5	46.7	60.0	43.3	40.0	46.7	53.3	48.3	46.7	30.0	36.7	36.7	33.3	20.0	26.7	23.3	23.3	16.7	13.3	20.0	30.0	23.3	26.7	10.0	26.0	10.0	6.7	20.0	26.7	36.7	23.3	20.6
6	50.0	46.7	60.0	50.0	46.7	36.7	48.3	53.3	46.7	33.3	30.0	46.7	50.0	20.0	16.7	36.7	26.7	20.0	20.0	23.3	40.0	13.3	23.3	30.8	30.0	23.3	23.3	40.0	33.3	40.0	31.7
7	26.7	36.7	40.0	33.3	46.7	23.3	34.4	26.7	33.3	36.7	30.0	13.3	23.3	10.0	6.7	23.3	6.7	13.3	10.0	16.7	10.0	10.0	20.0	18.1	16.7	10.0	16.7	20.0	23.3	23.3	18.3
8	33.3	50.0	36.7	36.7	43.3	63.3	43.9	40.0	43.3	43.3	33.3	40.0	30.0	26.7	13.3	20.0	36.7	33.3	20.0	23.3	30.0	40.0	23.3	31.0	30.0	33.3	26.7	30.0	40.0	36.7	32.8
9	26.7	33.3	43.3	56.7	46.7	40.0	41.1	30.0	30.0	30.0	23.3	40.0	20.0	20.0	16.7	13.3	6.7	16.7	26.7	36.7	10.0	6.7	13.3	21.3	16.7	23.3	26.7	20.0	36.7	36.7	26.7
10	36.7	56.7	66.7	53.3	50.0	46.7	51.7	40.0	43.3	36.7	30.0	40.0	43.3	33.3	23.3	20.0	26.7	16.7	16.7	13.3	6.7	20.0	23.3	27.0	26.7	26.7	20.0	30.0	40.0	43.3	31.1
ค่าเฉลี่ย ร้อยละ	45.0	46.0	46.7	46.3	46.0	46.3	46.0	42.3	39.0	38.3	32.3	34.3	29.0	21.7	21.7	23.7	22.7	21.7	22.0	23.7	23.3	22.7	22.0	27.5	22.0	21.7	26.7	28.3	33.3	36.0	28.0

ตารางที่ 6

ค่าร้อยละและค่าเฉลี่ยร้อยละจำนวนช่วงเวลาที่เกิดพฤติกรรมก้าวร้าวในระยะพื้นฐาน ระยะทดลอง และระยะติดตามผล ของกลุ่มควบคุม

ผู้รับการทดลอง	ร้อยละจำนวนช่วงเวลาที่เกิดพฤติกรรมก้าวร้าวในระยะพื้นฐาน							ร้อยละจำนวนช่วงเวลาที่เกิดพฤติกรรมก้าวร้าวในระยะทดลอง														ร้อยละจำนวนช่วงเวลาที่เกิดพฤติกรรมก้าวร้าวในระยะติดตามผล									
	ครั้งที่สังเกต						ค่าเฉลี่ยร้อยละ	ครั้งที่สังเกต														ค่าเฉลี่ยร้อยละ	ครั้งที่สังเกต					ค่าเฉลี่ยร้อยละ			
	1	2	3	4	5	6		7	8	9	10	11	12	13	14	15	16	17	18	19	20		21	22	23	24	25		26	27	28
1	50.0	56.7	63.3	53.3	30.0	40.0	48.9	50.0	43.3	36.7	66.7	63.3	56.7	50.0	36.7	60.0	40.0	30.0	36.7	40.0	43.3	60.0	56.7	48.1	33.3	50.0	60.0	56.7	43.3	43.3	47.8
2	36.7	43.3	56.7	36.7	60.0	40.0	45.6	50.0	43.3	36.7	56.7	33.3	36.7	60.0	46.7	40.0	40.0	53.3	56.7	50.0	33.3	40.0	46.7	45.2	53.3	50.0	46.7	50.0	53.3	40.0	48.9
3	50.0	60.0	53.3	53.3	46.7	33.3	49.4	63.3	53.3	33.3	46.7	56.7	46.7	63.3	33.3	36.7	36.7	33.3	46.7	26.7	50.0	43.3	46.7	44.8	50.0	50.0	46.7	50.0	43.3	36.7	46.1
4	36.7	66.7	53.3	50.0	60.0	33.3	56.9	33.3	43.3	50.0	56.7	36.7	43.3	50.0	36.7	63.3	46.7	43.3	36.7	40.0	40.0	33.3	36.7	43.1	43.3	50.0	53.3	46.7	56.7	46.7	49.4
5	36.7	50.0	36.7	43.3	53.3	63.3	47.2	43.3	53.3	40.0	46.7	50.0	36.7	36.7	53.3	40.0	50.0	53.3	43.3	60.0	60.0	40.0	50.0	47.3	46.7	43.3	50.0	36.7	60.0	56.7	48.9
6	50.0	53.3	50.0	46.7	43.3	46.7	48.3	36.7	43.3	40.0	40.0	46.7	46.7	33.3	43.3	36.7	46.7	36.7	56.7	40.0	53.3	43.3	50.0	43.3	46.7	33.3	56.7	43.3	50.0	53.3	47.2
7	36.7	36.7	33.3	33.3	36.7	43.3	36.7	50.0	36.7	53.3	33.3	33.3	40.0	46.7	43.3	40.0	46.7	36.7	46.7	36.7	30.0	30.0	43.3	42.5	40.0	53.3	30.0	43.3	33.3	33.3	38.9
8	46.7	36.7	40.0	43.3	53.3	46.7	44.4	36.7	50.0	46.7	60.0	26.7	53.3	33.3	43.3	56.7	30.0	46.7	53.3	58.0	36.7	43.3	56.7	45.2	36.7	56.7	53.3	50.0	43.3	46.7	47.8
9	40.0	46.7	33.3	36.7	40.0	36.7	38.9	33.3	33.3	56.7	43.3	40.0	36.7	36.7	33.3	46.7	40.0	33.3	36.7	40.0	50.0	36.7	33.3	39.4	43.3	53.3	40.0	46.7	36.7	36.7	42.8
10	53.3	56.7	50.0	53.3	33.3	53.3	50.0	40.0	56.7	43.3	43.3	33.3	50.0	50.0	36.7	56.7	40.0	46.7	33.3	43.3	50.0	43.3	36.7	43.9	43.3	36.7	63.3	46.7	40.0	56.7	47.8
ค่าเฉลี่ยร้อยละ	43.7	50.7	47.0	45.0	45.7	43.7	45.9	43.7	45.7	43.7	49.3	42.0	44.7	46.6	40.7	47.7	41.7	41.3	44.7	42.7	44.7	44.7	45.7	44.3	43.7	47.7	50.9	47.0	46.0	45.0	46.6

ตารางที่ 5 และ ตารางที่ 6 พบว่าค่าเฉลี่ยร้อยละของจำนวนช่วงเวลาการเกิดพฤติกรรมก้าวร้าวของ กลุ่มทดลอง ในแต่ละระยะ มีการเปลี่ยนแปลงอย่างเห็นได้ชัด คือ ค่าเฉลี่ยร้อยละของจำนวนช่วงเวลาการเกิดพฤติกรรมก้าวร้าวของกลุ่มทดลอง ในระยะเส้นฐาน = 46.05 และพบว่าในระยะทดลองลดลงเป็น 27.5 และเปลี่ยนแปลงขึ้นไปเล็กน้อย ในระยะติดตามผล = 28.0 ในขณะที่ ค่าเฉลี่ยร้อยละของจำนวนช่วงเวลาการเกิดพฤติกรรมก้าวร้าวของกลุ่มควบคุม ในระยะเส้นฐาน = 45.9 ระยะทดลอง = 46 และในระยะติดตามผล = 46.6 มีการเปลี่ยนแปลงเพียงเล็กน้อย ผู้วิจัยจึงนำเอาค่าเฉลี่ยร้อยละของช่วงเวลาการเกิดพฤติกรรมก้าวร้าวของกลุ่มทดลองทั้ง 3 ระยะ มาทดสอบความแตกต่าง ด้วยการทดสอบค่า F (F-test) ดังผลที่แสดงในตารางที่ 7

ตารางที่ 7 สรุปผลการวิเคราะห์ความแปรปรวนของค่าเฉลี่ยร้อยละของจำนวนช่วงเวลาการเกิดพฤติกรรมในระยะเส้นฐาน ระยะทดลอง และระยะติดตามผล ของกลุ่มทดลอง

แหล่ง	df	SS	MS	F
ระหว่างกลุ่ม	2	2236.2758	1118.14	18.158*
ภายในกลุ่ม	27	1662.5778	61.577	
ทั้งหมด	29	382.19		

*p < .05 ($F_{2,27,.05} = 3.35$)

ตารางที่ 7 แสดงว่า ค่าเฉลี่ยร้อยละของจำนวนช่วงเวลาการเกิดพฤติกรรมก้าวร้าวในระยะเส้นฐาน ระยะทดลอง และระยะติดตามผล ของกลุ่มทดลอง แตกต่างกันอย่างมีนัยสำคัญที่ระดับ .05 ซึ่งหมายความว่าค่าเฉลี่ยร้อยละช่วงเวลาการเกิดพฤติกรรมในแต่ละระยะมีความแตกต่างกัน เพื่อต้องการทราบว่า ค่าเฉลี่ยในระยะใดบ้างที่แตกต่างกัน จึงได้ทดสอบอัตราส่วน F โดยวิธีของเซฟเฟ (Sheffe') ปรากฏผลดังที่แสดงในตารางที่ 8

ตารางที่ 8 ผลการวิเคราะห์ความแตกต่างค่าเฉลี่ยร้อยละของจำนวนช่วงเวลาการเกิดพฤติกรรม
 ในระยะพื้นฐาน ระยะทดลอง และระยะติดตามผล เป็นรายคู่

ระยะการวัดพฤติกรรม	ระยะพื้นฐาน	ระยะทดลอง	ระยะติดตามผล
ระยะพื้นฐาน	-	14.0005*	13.2259*
ระยะทดลอง	-	-	0.011
ระยะติดตามผล	-	-	-

* $p < .05$

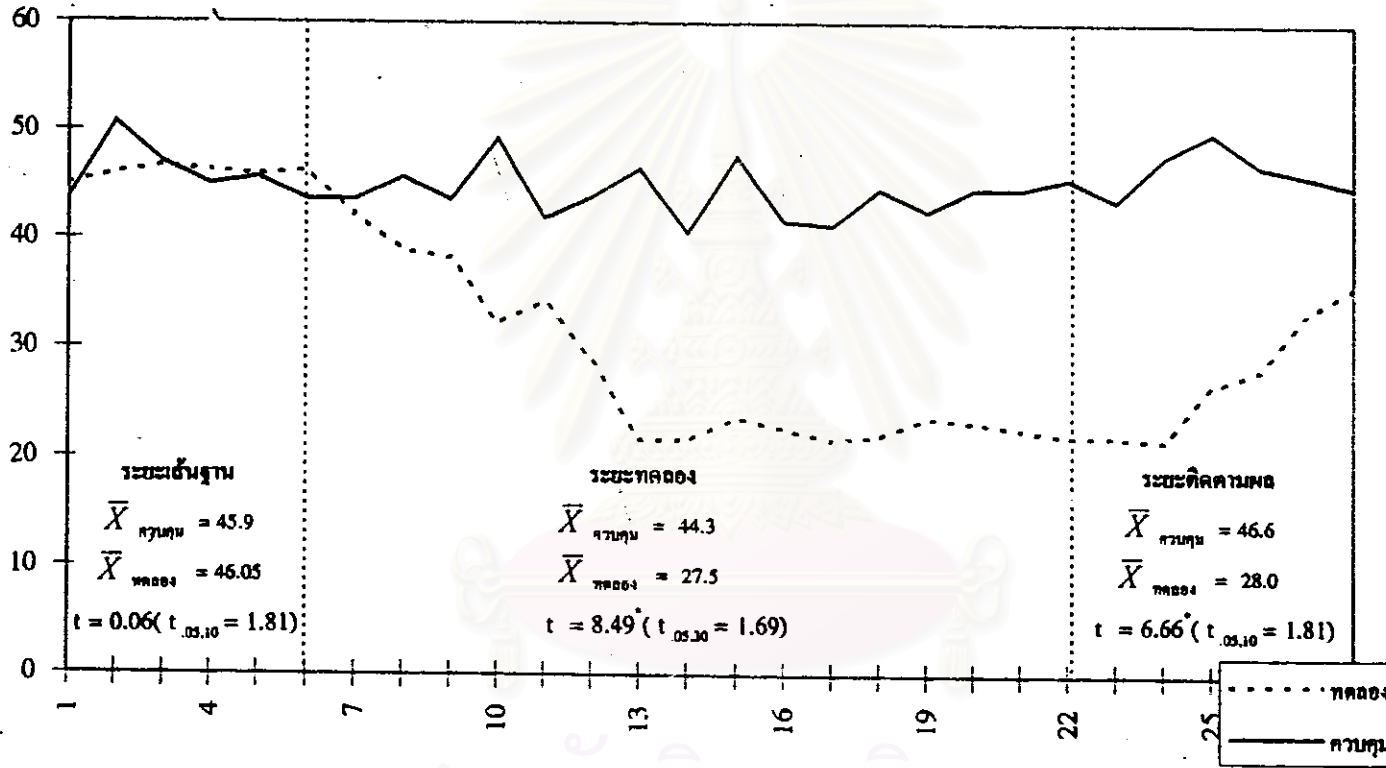
จากตารางที่ 8 การวิเคราะห์ความแตกต่างค่าเฉลี่ยร้อยละของจำนวนช่วงเวลาการเกิดพฤติกรรมในระยะพื้นฐาน ระยะทดลอง และระยะติดตามผล เป็นรายคู่ พบว่า อัตราส่วน F ในการเปรียบเทียบระหว่างระยะพื้นฐานกับระยะทดลอง และ ระยะพื้นฐานกับระยะติดตามผล แตกต่างกันอย่างมีนัยสำคัญที่ระดับ .05 ส่วนระยะทดลองกับระยะติดตามผลไม่มีความแตกต่างกันอย่างมีนัยสำคัญที่ระดับ .05 แสดงให้เห็นว่า ค่าเฉลี่ยร้อยละของจำนวนช่วงเวลาการเกิดพฤติกรรมใน ระยะทดลองและระยะติดตามผล น้อยกว่าระยะพื้นฐาน

เพื่อเปรียบเทียบค่าเฉลี่ยร้อยละของจำนวนช่วงเวลาการเกิดพฤติกรรมก้าวร้าว ในแต่ละระยะ ของกลุ่มทดลอง กับกลุ่มควบคุม ผู้วิจัยจึงได้แสดงเป็นกราฟเปรียบเทียบไว้ในภาพที่ 1

สถาบันวิทยบริการ
 จุฬาลงกรณ์มหาวิทยาลัย

ภาพที่ 1 แสดงค่าเฉลี่ยร้อยละของจำนวนช่วงเวลาที่เกิดพฤติกรรมก้าวร้าวในการสังเกตแต่ละครั้ง
 ในระยะเส้นฐาน ระยะทดลอง ระยะติดตามผล ของกลุ่มควบคุม และกลุ่มทดลอง

ค่าเฉลี่ยร้อยละ



สถาบันวิจัยและบริการ
 จุฬาลงกรณ์มหาวิทยาลัย

จากภาพที่ 1 แสดงให้เห็นการเปรียบเทียบความแตกต่างค่าเฉลี่ยร้อยละของจำนวนช่วงเวลาการเกิดพฤติกรรมก้าวร้าวในการสังเกตแต่ละครั้ง ในระยะพื้นฐาน ระยะทดลอง ระยะติดตามผล ระหว่าง กลุ่มควบคุม และ กลุ่มทดลอง พบว่า ในระยะพื้นฐาน ค่าเฉลี่ยร้อยละของจำนวนช่วงเวลาการเกิดพฤติกรรมก้าวร้าวของกลุ่มทดลอง = 46.05 กลุ่มควบคุม = 45.9 เมื่อทดสอบค่า t พบว่า ค่าเฉลี่ยร้อยละจำนวนช่วงเวลาการเกิดพฤติกรรมก้าวร้าว ในระยะพื้นฐานของทั้ง 2 กลุ่ม ไม่มีความแตกต่างกันอย่างมีนัยสำคัญที่ .05 เมื่อสังเกตเข้าสู่ระยะทดลอง พบว่าค่าเฉลี่ยร้อยละของจำนวนช่วงเวลาการเกิดพฤติกรรมก้าวร้าว ของกลุ่มทดลอง ลดลงเป็น 27.5 ส่วนค่าเฉลี่ยร้อยละของจำนวนช่วงเวลาการเกิดพฤติกรรมก้าวร้าว ของกลุ่มควบคุม เป็น 44.3 เมื่อทดสอบค่า t พบว่า มีความแตกต่างกันอย่างมีนัยสำคัญที่ระดับ .05 ส่วนในระยะติดตามผล ค่าเฉลี่ยร้อยละของจำนวนช่วงเวลาการเกิดพฤติกรรมก้าวร้าว ของกลุ่มทดลอง เพิ่มขึ้นเล็กน้อย เป็น 28.0 ส่วนค่าเฉลี่ยร้อยละของจำนวนช่วงเวลาการเกิดพฤติกรรมก้าวร้าว ของกลุ่มควบคุม เป็น 46.6 เมื่อทดสอบค่า t พบว่า มีความแตกต่างกันอย่างมีนัยสำคัญที่ระดับ .05 จากการเปรียบเทียบค่าเฉลี่ยร้อยละของจำนวนช่วงเวลาการเกิดพฤติกรรมก้าวร้าว ของกลุ่มทดลอง และกลุ่มควบคุม ดังที่แสดงในภาพที่ 1 พบว่า ค่าเฉลี่ยร้อยละของจำนวนช่วงเวลาการเกิดพฤติกรรมก้าวร้าว ในระยะทดลอง และระยะติดตามผลของกลุ่มทดลอง น้อยกว่า กลุ่มควบคุม อย่างมี นัยสำคัญที่ระดับ .05

สถาบันวิทยบริการ
จุฬาลงกรณ์มหาวิทยาลัย